



АДМИНИСТРАЦИЯ ПАВЛОВСКОГО СЕЛЬСКОГО ПОСЕЛЕНИЯ
ПАВЛОВСКОГО РАЙОНА

РАСПОРЯЖЕНИЕ

от 02.05.2014

№ 144 р

станция Павловская

**Об организации сезонной ярмарки на территории
Павловского сельского поселения Павловского района, в районе
автодороги М-4 «Дон км 1189 + 740м слева, км 1199 + 880м слева**

В соответствии с Федеральным законом от 6 октября 2003 года № 131 ФЗ «Об общих принципах организации местного самоуправления в Российской Федерации», Законом Краснодарского края от 1 марта 2011 года № 2195-КЗ «Об организации деятельности розничных рынков, ярмарок и агропромышленных выставок-ярмарок на территории Краснодарского края», постановлением главы администрации (губернатора) Краснодарского края от 06.03.2013 № 208 «Об установлении требований к организации выставок-ярмарок, продажи товаров (выполнения работ, оказания услуг) на ярмарках, выставках-ярмарках на территории Краснодарского края», постановлением администрации Павловского сельского поселения Павловского района от 20 февраля 2014 года № 63 «Об утверждении порядка организации деятельности выставок-ярмарок, продажи товаров (выполнения работ, оказания услуг) на ярмарках, выставках-ярмарках на территории Павловского сельского поселения Павловского района» в целях обеспечения населения сельскохозяйственной продукцией:

1. Провести на территории Павловского сельского поселения Павловского района муниципальную, специализированную, оптово-розничную, сезонную ярмарку.

2. Организатор ярмарки – глава крестьянско - фермерского хозяйства Коваль Елена Алексеевна (станция Павловская, улица Гладкова, 44 квартира 15 контактный телефон 8 918 6901490).

3. Определить место проведение ярмарки – Краснодарский край, Павловский район, в районе автодороги М-4 «Дон» км 1189 + 740м слева, км 1199 + 880 м слева.

4. Утвердить дни проведения ярмарки с 1 июля по 1 ноября 2017 года.

5. Определить режим работы ярмарки – ежедневно в светлое время суток.

6. Организатору ярмарки рекомендовать:

6.1. Разработать и согласовать в установленном порядке схему размещения торговых мест на ярмарке.

6.2. Организовать реализацию сельскохозяйственной продукции.

6.3. В срок до 1 июля 2017 года обеспечить размещение торговых мест на ярмарке в соответствии с соблюдением норм и правил пожарной безопасности, санитарно-эпидемиологического благополучия населения, а также надлежащее санитарно-техническое состояние торговых мест на ярмарке и в срок до 15 ноября 2017 года произвести демонтаж конструктивных элементов сезонной придорожной ярмарки.

7. В случае невыполнения пункта 6 настоящего распоряжение может быть признано утратившим силу.

8. Рекомендовать отделу внутренних дел по Павловскому району принимать меры по предупреждению нарушений общественного порядка во время проведения ярмарки.

9. Муниципальному казённому учреждению администрации Павловского сельского поселения Павловского района (Воронова) разместить настоящее распоряжение на официальном web-сайте Павловского сельского поселения Павловского района (www.pavlovskoe-sp.ru).

10. Опубликовать настоящее распоряжение в официальных средствах массовой информации.

11. Контроль за выполнение настоящего распоряжения оставляю за собой.

12. Распоряжение вступает в силу со дня его опубликования.

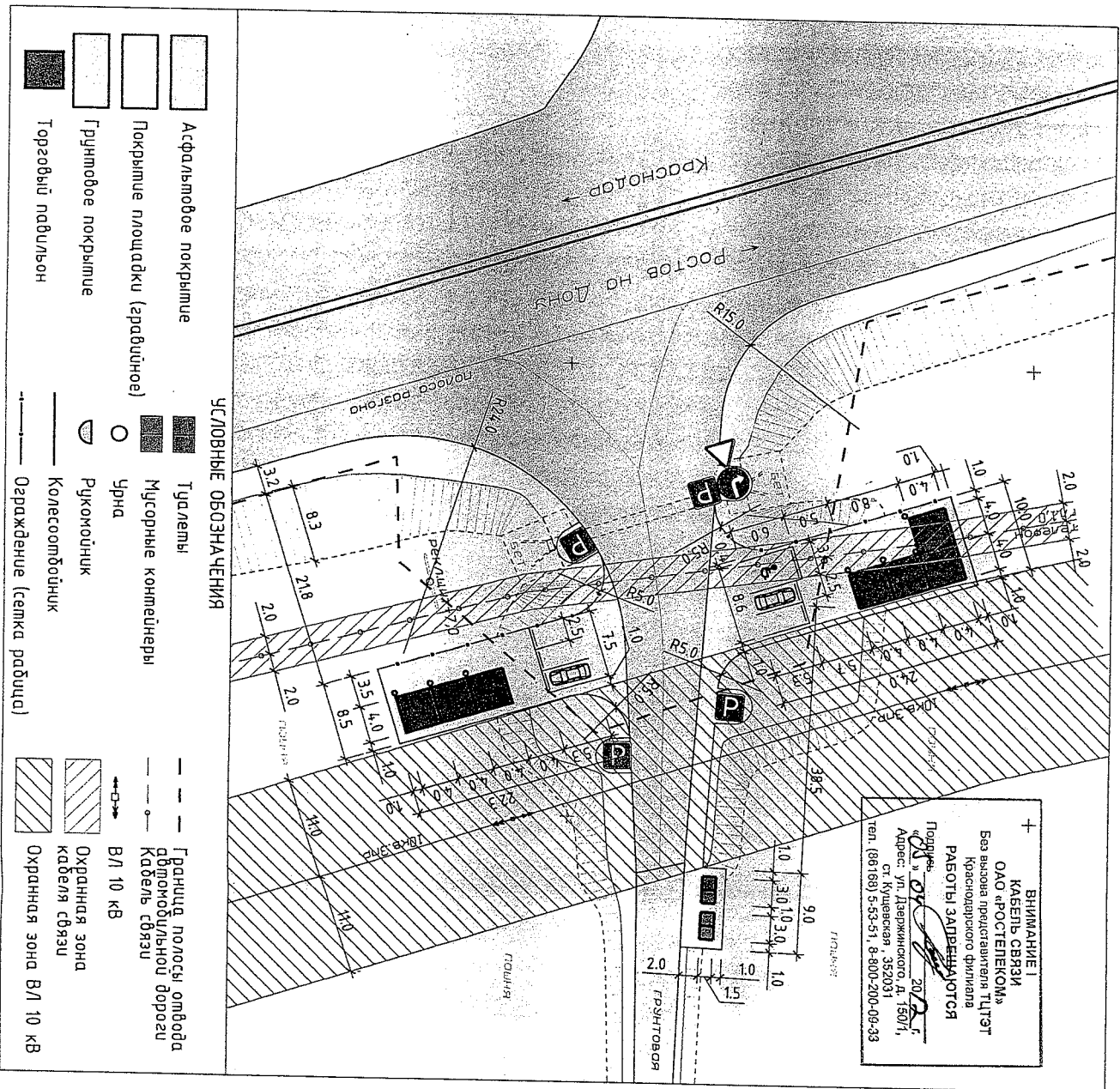
Глава Павловского сельского поселения
Павловского района



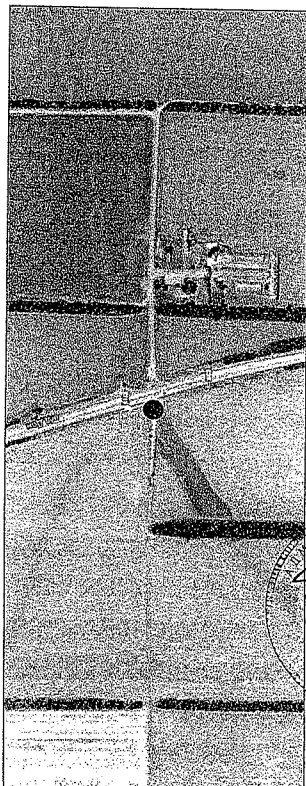
Д.Н.Пуховский

Схема размещения торговых мест и конструктивных элементов сезонной придорожной ярмарки

Краснодарский край, Павловский район, вдоль ФАД "Дон" км 1189+740 слева
М 1500



Ситуационный план



УТВЕРЖДАЮ:
Генеральный директор ООО «СВЯТОСЛАВ»
Павловский район

И.В. Родионов
"6" 2017

Согласовано:

Начальник управления архитектуры, градостроительства и территориального развития администрации муниципального образования Павловский район
Т.А. Черемискина

Исполняющий обязанности Павловского сельского поселения Павловского района
Д.Н. Пухобский

Начальник линейного участка №3 ПАО "Ростелеком"
А.Г. Радомирский

Заместитель главы муниципального образования Павловский район
Н.В. Ерышева

Начальник Краснодарского территориального управления Государственной компании "Россиитские автомобильные дороги"
Н.Н. Ильин

Заместитель руководителя департамента по архитектуре и градостроительству Краснодарского края
А.М. Пашенков

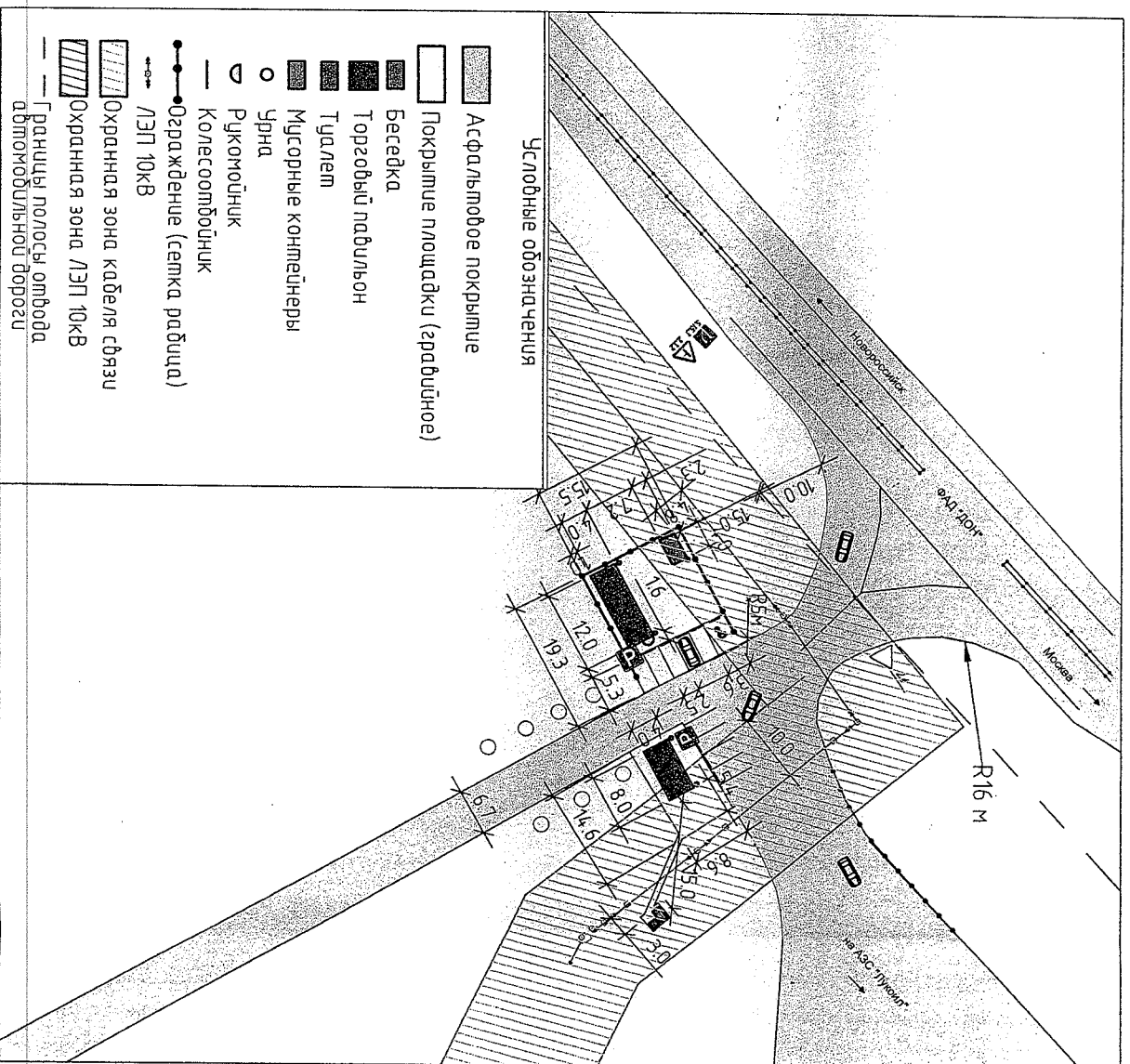
Учтено в перечне мест размещения сезонных придорожных ярмарок:
Руководитель департамента потребительской сферы и регулирования рынка алкоголя Краснодарского края
Ю.Ф. Поляков

Заключение:
Схема соответствует требованиям нормативных документов в области обеспечения безопасности дорожного движения

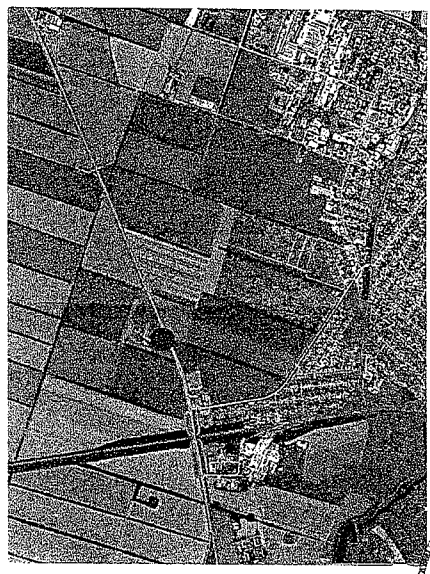
Начальник отдела ГИБДД ОМВД России по Павловскому району
О.Ю. Бондаренко

Схема размещения торговых мест и конструктивных элементов сезонной придорожной ярмарки.
Краснодарский край, Павловский район, вдоль ФАД М-4 "Дон" км 1199+880 м следа

М 1:500



Ситуационный план



УТВЕРЖДАЮ
Глава муниципального образования
Павловский район
Рудольф
" 6 " 0
Род

Согласовано:

Начальник управления архитектуры
и градостроительства администрации
МО Павловский район
Т.А. Черемускина

Исполняющий обязанности главы Павловского района
сельского поселения Павловского района
Д.Н. Пуховский

Заместитель главы муниципального
Павловский район
Н.В. Ерышева

Начальник Павловского РЭС
М.А. Мандрыкин

Заместитель руководителя департамента
по архитектуре и градостроительству
Краснодарского края
А.М. Давиденков

Учтено в перечне мест размещения сезонных
придорожных ярмарок:
Ю.Ф. Поляков

Руководитель департамента
потребительской сферы и регулирования
рынка алкоголя Краснодарского края
Ю.Ф. Поляков

Заключение:
схема соответствует требованиям нормативных документов
в области обеспечения безопасности дорожного движения

Отдел ГИБДД ОМВД в муниципальном
образовании Павловский район
О.Ю. Бондаренко