



**АДМИНИСТРАЦИЯ ПАВЛОВСКОГО СЕЛЬСКОГО ПОСЕЛЕНИЯ
ПАВЛОВСКОГО РАЙОНА**

ПОСТАНОВЛЕНИЕ

от 07.12.2016

№ 779

станция Павловская

**Об утверждении Правил благоустройства территории Павловского
сельского поселения Павловского района**

В соответствии с Федеральными законами от 6 октября 2003 года № 131-ФЗ «Об общих принципах организации местного самоуправления в Российской Федерации», от 30 марта 1999 года № 52-ФЗ «О санитарно-эпидемиологическом благополучии населения», от 8 ноября 2008 года № 257-ФЗ «Об автомобильных дорогах и о дорожной деятельности в Российской Федерации и о внесении изменений в отдельные законодательные акты Российской Федерации», уставом Павловского сельского поселения Павловского района, в целях создания благоприятных условий для жизнедеятельности на территории Павловского сельского поселения Павловского района, охраны окружающей среды, обеспечения безопасности дорожного движения, сохранения жизни, здоровья и имущества граждан, проживающих на территории Павловского сельского поселения Павловского района, на основании заключения о результатах публичных слушаний от 7 декабря 2016 года и протокола публичных слушаний от 5 декабря 2016 года № 1, п о с т а н о в л я ю:

1. Утвердить Правила благоустройства территории Павловского сельского поселения Павловского района (прилагается).

2. Муниципальному казенному учреждению администрации Павловского сельского поселения Павловского района (Воронова) опубликовать настоящее постановление на официальном Web-сайте Павловского сельского поселения Павловского района (www.pavlovskoe-sp.ru).

3. Контроль за выполнением настоящего постановления возложить на заместителя главы Павловского сельского поселения Павловского района Д.Н.Пуховского.

4. Постановление вступает в силу со дня его официального обнародования.

Глава Павловского сельского поселения
Павловского района

М.В.Шмелёв

ПРИЛОЖЕНИЕ
к постановлению администрации
Павловского сельского поселения
Павловского района
от 04.12.2016 № 494

ПРАВИЛА
БЛАГОУСТРОЙСТВА ТЕРРИТОРИИ ПАВЛОВСКОГО СЕЛЬСКОГО
ПОСЕЛЕНИЯ ПАВЛОВСКОГО РАЙОНА

1. Общие положения

1.1. Правила благоустройства территории Павловского сельского поселения Павловского района (далее - Правила) разработаны на основании:

- Конституция Российской Федерации;
- Федеральный закон от 6 октября 2003 года № 131 – ФЗ «Об общих принципах организации местного самоуправления в Российской Федерации»;
- Федеральный закон Российской Федерации от 24 июня 1998 года № 89-ФЗ «Об отходах производства и потребления»;
- Федеральный закон от 30 марта 1999 года № 52-ФЗ «О санитарно-эпидемиологическом благополучии населения»;
- Федеральный закон от 10 января 2002 № 7-ФЗ «Об охране окружающей среды»;
- Закон Краснодарского края от 23 апреля 2013 года № 2695-КЗ «Об охране зеленых насаждений в Краснодарском крае»;
- Закон Краснодарского края от 23 июля 2003 года № 608-КЗ «Об административных правонарушениях»;
- Федеральный закон от 8 ноября 2007 года № 257-ФЗ «Об автомобильных дорогах и о дорожной деятельности в Российской Федерации и о внесении изменений в отдельные законодательные акты Российской Федерации»;
- Устав Павловского сельского поселения Павловского района и другие нормативные правовые акты, определяющие требования к состоянию внешнего благоустройства, обеспечения чистоты и порядка на территории Павловского сельского поселения.

1.2. Настоящие Правила устанавливают общие параметры и минимальное сочетание элементов благоустройства для создания безопасной, удобной и привлекательной среды проживания населения на территории Павловского сельского поселения Павловского района.

Проектирование и эксплуатация элементов благоустройства территории должны обеспечивать безопасность и удобство пользования территории, соблюдение требований охраны здоровья человека, исторической и природной среды, создавать технические возможности беспрепятственного передвижения маломобильных групп населения по территории муниципального образования.

1.3. Настоящие Правила действуют на всей территории Павловского сельского поселения Павловского района и обязательны для исполнения всеми юридическими, физическими и должностными лицами.

2. Основные термины, понятия и сокращения, применяемые в настоящих правилах

2.1. В настоящих Правилах применяются следующие термины с соответствующими определениями:

Благоустройство территории - комплекс архитектурно - планировочных, строительных и организационных мероприятий, в том числе по инженерной подготовке и обеспечению безопасности, озеленению, устройству покрытий, освещению, размещению малых архитектурных форм и объектов монументального искусства, в целях создания на территории поселения безопасной, удобной и привлекательной среды для проживания населения.

Объекты благоустройства территории - территории муниципального образования, на которых осуществляется деятельность по благоустройству: парки, площади, улицы (в том числе пешеходные), пляжи, аквапарки, иные типы открытых пространств общего использования в сочетании с внешним видом окружающих их зданий, сооружений (в том числе некапитального типа), придомовые территории многоквартирных жилых домов, территории организаций, учреждений, офисов, предприятий, производств и иных объектов недвижимости, находящиеся в пользовании, аренде или собственности, а также территории (дворы, кварталы, функционально-планировочные образования, охранные зоны), выделяемые по принципу единой градостроительной регламентации или визуально-пространственного восприятия, другие территории поселения.

Элементы благоустройства и дизайна материально-пространственной среды поселения (далее – элементы благоустройства) делятся на передвижные (мобильные), стационарные, индивидуальные и типовые.

К элементам благоустройства относятся:

- 1) малые архитектурные формы - фонтаны, декоративные бассейны, водопады, беседки, теневые навесы, перголы, подпорные стенки, лестницы, кровли, парапеты, оборудование для игр детей и отдыха взрослого населения, ограждения, садово-парковая мебель и тому подобное;
- 2) коммунальное оборудование - устройства для уличного освещения, урны и контейнеры для мусора, телефонные будки, стоянки велосипедов и тому подобное;
- 3) произведения монументально-декоративного искусства - скульптуры, декоративные композиции, обелиски, стелы, произведения монументальной живописи;

- 4) знаки адресации - аншлаги (указатели наименований улиц, площадей, набережных, мостов), номерные знаки домов, информационные стенды, щиты со схемами адресации застройки кварталов, микрорайонов;
- 5) памятные и информационные доски (знаки);
- 6) знаки охраны памятников истории и культуры, зон особо охраняемых территорий;
- 7) элементы озеленения и ландшафтной организации территории;
- 8) элементы праздничного оформления.

Передвижное (переносное) оборудование уличной торговли - палатки, лотки, прицепы и тому подобное - относятся к нестационарным мобильным элементам благоустройства.

Стационарными элементами благоустройства являются фонтаны, декоративные бассейны, беседки, подпорные стенки, лестницы, парапеты, ограждения, устройства уличного освещения, объекты наружной рекламы и информации, прочно связанные с землей, и тому подобное.

Уборка территорий - вид деятельности, связанной со сбором, вывозом в специально отведенные места отходов производства и потребления, другого мусора, снега, а также иные мероприятия, направленные на обеспечение экологического и санитарно-эпидемиологического благополучия населения и охрану окружающей среды.

3. Элементы благоустройства территории

3.1. Элементы инженерной подготовки и защиты территории

3.1.1. Элементы инженерной подготовки и защиты территории обеспечивают безопасность и удобство пользования территорией, ее защиту от неблагоприятных явлений природного и техногенного воздействия в связи с новым строительством или реконструкцией.

3.1.2. При организации рельефа реконструируемой территории необходимо принимать меры на максимальное сохранение рельефа, почвенного покрова, имеющихся зеленых насаждений, условий существующего поверхностного водоотвода. При организации рельефа предусматривается снятие плодородного слоя почвы толщиной 150 – 200 мм и оборудование места для его временного хранения.

3.1.3. При террасировании рельефа проектируются подпорные стенки и откосы. Максимально допустимые величины углов откосов устанавливаются в зависимости от видов грунтов.

3.1.4. На территориях зон особо охраняемых природных территорий для укрепления откосов открытых русел водоемов используются материалы и приемы, сохраняющие естественный вид берегов: габионные конструкции, нетканые синтетические материалы, покрытие типа "соты", одерновку, ряжевые деревянные берегоукрепления, естественный камень, песок, валуны, посадки растений и т.п.

3.1.5. При укреплении откосов открытых русел водоемов используются материалы и приемы, предотвращающие неорганизованное попадание поверхностного стока в водоем и разрушение берегов в условиях высокого уровня механических нагрузок: формирование набережных проводятся с применением подпорных стенок, стеновых блоков, облицовки плитами и омоноличиванием швов, т.п.

3.1.6. Подпорные стенки проектируются с учетом разницы высот сопрягаемых террас. Перепад рельефа менее 0,4 м оформляется бортовым камнем или выкладкой естественного камня. При перепадах рельефа более 0,4 м подпорные стенки рекомендуется проектировать как инженерное сооружение, обеспечивая устойчивость верхней террасы гравитационными (монолитными, из массивной кладки) или свайными (тонкими анкерными, свайными ростверками) видами подпорных стенок.

3.1.7. Предусматривается ограждение подпорных стенок и верхних бровок откосов при размещении на них транспортных коммуникаций согласно национальному стандарту Российской Федерации ГОСТ Р 52289-2004 «Технические средства организации дорожного движения. Правила применения дорожных знаков, разметки, светофоров, дорожных ограждений и направляющих устройств», межгосударственному стандарту ГОСТ 26804-2012 «Ограждения дорожные металлические барьерного типа. Технические условия». Также ограждения пешеходных дорожек, размещаемых вдоль этих сооружений, при высоте подпорной стенки более 1,0 м, а откоса - более 2 м. Высота ограждений устанавливается не менее 0,9 м.

3.1.8. Искусственные элементы рельефа (подпорные стенки, земляные насыпи, выемки), располагаемые вдоль магистральных улиц, могут использоваться в качестве шумозащитных экранов.

3.1.9. При проектировании стока поверхностных вод следует руководствоваться сводом правил СП 32.13330.2012 «СНиП 2.04.03-85 «Канализация. Наружные сети и сооружения». Минимальные и максимальные уклоны назначаются с учетом неразмывающих скоростей воды, которые принимаются в зависимости от вида покрытия водоотводящих элементов.

3.1.10. На территориях объектов рекреации водоотводные лотки могут обеспечивать сопряжение покрытия пешеходной коммуникации с газоном, их следует выполнять из элементов мощения (плоского булыжника, каменной плитки и др.), стыки допускается замоноличивать раствором высококачественной глины.

3.1.11. При устройстве дождеприемных колодцев, они должны выполняться как элемент закрытой системы дождевой (ливневой) канализации. Они устанавливаются в местах понижения проектного рельефа: на въездах и выездах из кварталов, перед перекрестками со стороны притока воды до зоны пешеходного перехода, в лотках проезжих частей улиц и проездов в зависимости от продольного уклона улиц (приложение № 1).

3.1.12. При обустройстве решеток, перекрывающих водоотводящие лотки на пешеходных коммуникациях, ребра решеток не должны располагаться вдоль

направления пешеходного движения, а ширину отверстий между ребрами следует принимать не более 15 мм.

3.1.13. При ширине улицы в красных линиях более 30 м и уклонах более 30% расстояние между дождеприемными колодцами необходимо устанавливать не более 60 м.

В случае превышения указанного расстояния необходимо обеспечивать устройство спаренных дождеприемных колодцев с решетками значительной пропускной способности.

3.2. Озеленение

3.2.1. Озеленение - элемент благоустройства и ландшафтной организации территории, обеспечивающий формирование природной среды муниципального образования с активным использованием растительных компонентов, а также поддержание ранее созданной или изначально существующей природной среды на территории Павловского сельского поселения Павловского района.

3.2.2. Основными типами насаждений и озеленения являются: массивы, группы, живые изгороди, шпалеры, газоны, цветники, различные виды посадок (аллейные, рядовые и др.).

3.2.3. На территории муниципального образования могут использоваться два вида озеленения: стационарное - посадка растений в грунт и мобильное - посадка растений в специальные передвижные емкости (контейнеры, вазоны и т.п.). Стационарное и мобильное озеленение используются для создания архитектурно-ландшафтных объектов (газонов, садов, цветников, площадок с кустами и деревьями и т.п.) на естественных и искусственных элементах рельефа, крышах (крышное озеленение), фасадах (вертикальное озеленение) зданий и сооружений.

3.2.4. При проектировании озеленения необходимо соблюдать минимальные расстояния посадок деревьев и кустарников до инженерных сетей, зданий и сооружений, размеры комов, ям и траншей для посадки насаждений (приложение № 2 таблица 1).

3.2.5. При посадке деревьев в зонах действия теплотрасс учитывается фактор прогревания почвы в обе стороны от оси теплотрассы на расстояние: интенсивного прогревания - до 2 м, среднего - 2 - 6 м, слабого - 6 - 10 м. У теплотрасс не размещаются: липа, клен, сирень, жимолость - ближе 2 м, тополь, боярышник, кизильник, дерен, лиственница, береза - ближе 3 - 4 м.

3.2.6. Для защиты от ветра используются зеленые насаждения ажурной конструкции с вертикальной сомкнутостью полога 60 - 70%.

3.2.7. Шумозащитные насаждения проектируются в виде однорядных или многорядных рядовых посадок не ниже 7 м, обеспечивая в ряду расстояния между стволами взрослых деревьев 8 - 10 м (с широкой кроной), 5 - 6 м (со средней кроной), 3 - 4 м (с узкой кроной), подкрановое пространство следует

заполнять рядами кустарника. Ожидаемый уровень снижения шума указан в приложение № 3 к настоящим Правилам.

3.3. Покрытия

3.3.1. Покрытия поверхности обеспечивают на территории муниципального образования условия безопасного и комфортного передвижения, а также формируют архитектурно-художественный облик среды. Для целей благоустройства территории используются следующие виды покрытий:

- твердые (капитальные) - монолитные или сборные, выполняемые из асфальтобетона, цементобетона, природного камня и т.п. материалов;
- мягкие (некапитальные) - выполняемые из природных или искусственных сыпучих материалов (песок, щебень, гранитные высевки, керамзит, резиновая крошка и др.), находящихся в естественном состоянии, сухих смесях, уплотненных или укрепленных вяжущими материалами;
- газонные, выполняемые по специальным технологиям подготовки и посадки травяного покрова;
- комбинированные, представляющие сочетания покрытий, указанных выше (например, плитка, утопленная в газон и т.п.).

3.3.2. Применяемый в проекте вид покрытия требуется устанавливать прочным, ремонтпригодным, экологичным, не допускающим скольжения. Выбор видов покрытия принимается в соответствии с их целевым назначением: твердых - с учетом возможных предельных нагрузок, характера и состава движения, противопожарных требований, действующих на момент проектирования; мягких - с учетом их специфических свойств при благоустройстве отдельных видов территорий (детских, спортивных площадок, площадок для выгула собак, прогулочных дорожек и т.п. объектов); газонных и комбинированных, как наиболее экологичных.

3.3.3. Твердые виды покрытия устанавливаются с шероховатой поверхностью с коэффициентом сцепления в сухом состоянии не менее 0,6, в мокром - не менее 0,4. Не допускается применение в качестве сплошного покрытия кафельной, гладких или отполированных плит из искусственного и натурального камня на территории пешеходных коммуникаций, на ступенях лестниц, площадках крылец входных групп зданий.

3.3.4. Предусматривается уклон поверхности твердых видов покрытия, обеспечивающий отвод поверхностных вод, - на водоразделах при наличии системы дождевой канализации его следует назначать не менее 4 промилле; при отсутствии системы дождевой канализации - не менее 5 промилле.

3.3.5. Для деревьев, расположенных в мощении, при отсутствии иных видов защиты (приствольных решеток, бордюров, периметральных скамеек и пр.) предусматривается выполнение защитных видов покрытий в радиусе не менее 1,5 м от ствола: щебеночное, галечное, "соты" с засевом газона.

3.3.6. Колористическое решение применяемого вида покрытия выполняется с учетом цветового решения формируемой среды, а на территории общественных пространств населенных пунктов в соответствии с концепцией цветового решения этих территорий.

К элементам сопряжения поверхностей относятся различные виды бортовых камней, пандусы, ступени, лестницы.

3.3.7. При устройстве покрытия и элементов сопряжения поверхностей (бортовых камней, пандусы, ступени, лестницы и другие) на территории земельных участков и устраиваемых элементов на прилегающих территориях, в том числе поднятие уровня рельефа и устройства подъездных, пеших подходов физическими и юридическими лицами не должен перекрываться естественный или организованный сток дождевых вод.

Водопропускные сооружения должны устраиваться оптимальным сечением с учетом уклона, количества пропускаемых стоков, и свободного доступа для их отчистки. Содержание сооружений производится за счет лиц, выполнивших водопропуски.

3.4. Сопряжения поверхностей

3.4.1. На стыке тротуара и проезжей части устанавливаются дорожные бортовые камни.

Бортовые камни устанавливаются с нормативным превышением над уровнем проезжей части не менее 150 мм, которое должно сохраняться и в случае ремонта поверхностей покрытий.

3.4.2. При сопряжении покрытия пешеходных коммуникаций с газоном устанавливается садовый борт, дающий превышение над уровнем газона не менее 50 мм на расстоянии не менее 0,5 м, что защищает газон и предотвращает попадание грязи и растительного мусора на покрытие, увеличивая срок его службы.

3.4.3. При уклонах пешеходных коммуникаций более 60 промилле предусматривается устройство лестниц. На основных пешеходных коммуникациях в местах размещения учреждений здравоохранения и других объектах массового посещения, ступени и лестницы предусматриваются при уклонах более 50 промилле, обязательно сопровождая их пандусом.

3.4.4. При проектировании открытых лестниц на перепадах рельефа высоту ступеней назначать не более 120 мм, ширину - не менее 400 мм и уклон 10 - 20 промилле в сторону вышележащей ступени. После каждых 10 - 12 ступеней устраиваются площадки длиной не менее 1,5 м. Все ступени наружных лестниц в пределах одного марша устанавливаются одинаковыми по ширине и высоте подъема ступеней. При размещении лестниц в условиях реконструкции сложившихся территорий населенного пункта высота ступеней может быть увеличена до 150 мм, а ширина ступеней и длина площадки - уменьшена до 300 мм и 1,0 м соответственно.

3.4.5. Пандус выполняется из нескользкого материала с шероховатой текстурой поверхности без горизонтальных канавок. При отсутствии ограждающих пандус конструкций необходимо предусмотреть ограждающий бортик высотой не менее 75 мм и поручни. Зависимость уклона пандуса от высоты подъема отражена в приложении № 4. Уклон бордюрного пандуса принимать 1:12.

3.4.6. При повороте пандуса или его протяженности более 9 м не реже чем через каждые 9 м предусматривать горизонтальные площадки размером 1,5 x 1,5 м.

3.4.7. По обеим сторонам лестницы или пандуса предусматривать поручни на высоте 800 - 920 мм круглого или прямоугольного сечения, удобного для охвата рукой и отстоящего от стены на 40 мм. При ширине лестниц 2,5 м и более предусматривать разделительные поручни. Длину поручней устанавливать больше длины пандуса или лестницы с каждой стороны не менее чем на 0,3 м, с округленными и гладкими концами поручней.

3.4.8. На сопряжениях пешеходных дорожек с проезжей частью предусматривать тактильные элементы для маломобильных, слабовидящих граждан. Ступени лестниц обустраивать тактильными элементами.

3.5. Ограждения

3.5.1. В целях благоустройства на территории муниципального образования предусматривается применение различных видов ограждений, которые различаются: по назначению (декоративные, защитные и их сочетание), высоте (низкие – 0,3–1,0 м, средние – 1,1–1,7 м, высокие – 1,8-3,0м), виду материала (зеленые изгороди, металлические, из пластмассового профиля, железобетонные и др.), степени проницаемости для взгляда (прозрачные, глухие), степени стационарности (постоянные, временные, передвижные).

3.5.2. Настоящие Правила благоустройства территорий распространяются для ограждений площадок и участков вновь строящихся и реконструируемых предприятий, зданий и сооружений различного назначения, а также домохозяйств в усадебной застройке. Не распространяются на проектирование и строительство специальных и высоких видов ограждений, охранных зон режимных предприятий и объектов, временных ограждений строек.

3.5.3. Ограждения предусматриваются, когда они требуются по условиям эксплуатации и охраны предприятий, зданий и сооружений, охраняемых автостоянок, спортивных площадок, в декоративных целях для условного разделения элементов территории благоустройства, а также различных лестниц и пандусов.

3.5.4. Высота ограждений в селитебной зоне должна быть не более 2 метров.

Характер ограждения земельных участков со стороны улицы должен быть выдержан в едином стиле как минимум на протяжении одного квартала с обеих

сторон улиц. Допускается устройство функционально оправданных участков сплошного (глухого) ограждения (в местах интенсивного движения транспорта, размещения септиков, мусорных площадок и других).

3.5.5. По границе с соседними земельными участками ограждения должны быть проветриваемыми на высоту не менее 0,3 м от уровня земли и высотой не более 2,0 м. По взаимному согласию смежных землепользователей допускается устройство сплошных ограждений из качественных и эстетически выполненных элементов. При общей толщине конструкции до 100 мм ограждение допускается устанавливать по центру межевой границы участка, при большей толщине конструкции - смещать в сторону участка инициатора ограждения на величину превышения указанной нормы.

3.5.6. В общественно-деловых зонах ограждения не следует предусматривать вдоль фасадов зданий, расположенных на границах площадки. В этих случаях ограждение должно предусматриваться только в разрывах между зданиями.

3.5.7. Запрещается предусматривать ограждения:

- отдельных участков зданий и сооружений в пределах общего наружного ограждения площадки, за исключением участков, ограждение которых необходимо по требованиям техники безопасности или по санитарным требованиям;
- территорий общего имущества многоквартирного дома, расположенных в жилой застройке;
- территорий, резервируемых для последующего расширения предприятий;
- зданий распределительных устройств и подстанций;
- сооружений коммунального назначения (полей фильтрации, орошения и т.п.);
- производственных отвалов, не опасных по своему составу для населения и животных (кроме отвалов, ограждение которых требуется по условиям техники безопасности);
- железнодорожных станций (за исключением участков, где ограждение требуется по условиям охраны, эксплуатации или техники безопасности);
- жилых многоквартирных зданий;
- магазинов, универсагов, торговых центров и других торговых предприятий;
- столовых, кафе, ресторанов и других предприятий общественного питания;
- предприятий бытового обслуживания населения;
- поликлиник, амбулаторий и других лечебных учреждений, не имеющих стационаров;
- отдельных спортивных зданий (спортивных залов, крытых плавательных бассейнов и т.п.);
- административных зданий;
- дворцов культуры, клубов.

3.5.8. Ограждения магистралей и транспортных сооружений устанавливаются в соответствии с национальным стандартом Российской

Федерации ГОСТ Р 52289-2004 «Технические средства организации дорожного движения. Правила применения дорожных знаков, разметки, светофоров, дорожных ограждений и направляющих устройств», межгосударственным стандартом ГОСТ 26804-2012 «Ограждения дорожные металлические барьерного типа. Технические условия».

3.5.9. Ограждение территорий памятников историко-культурного наследия выполняются в соответствии с регламентами, установленными для данных территорий.

3.5.10. При размещении защитных металлических ограждений в местах примыкания газонов к проездам, стоянкам автотранспорта высота ограждений должна составлять не менее 0,5 метра, для предотвращения возможного наезда автомобилей на газон и вытаптывание троп через газон.

3.6. Малые архитектурные формы

3.6.1. К малым архитектурным формам (далее-МАФ) относятся: элементы монументально-декоративного оформления, устройства для оформления мобильного и вертикального озеленения, водные устройства, мебель муниципального образования, коммунально-бытовое и техническое оборудование на территории муниципального образования. При проектировании и выборе малых архитектурных форм используются каталоги сертифицированных изделий.

3.6.2. Для оформления мобильного и вертикального озеленения применяются следующие виды устройств: трельяжи, шпалеры, перголы, цветочницы, вазоны.

Водные устройства Водные устройства

3.6.3. К водным устройствам относятся фонтаны, питьевые фонтанчики, бюветы, родники, декоративные водоемы. Водные устройства выполняют декоративно-эстетическую функцию, улучшают микроклимат, воздушную и акустическую среду. Водные устройства всех видов следует снабжать водосливными трубами, отводящими избыток воды в дренажную сеть или ливневую канализацию.

3.6.4. Фонтаны проектируются на основании индивидуальных проектных разработок.

3.6.5. Питьевые фонтанчики могут быть как типовыми, так и выполненными по специально разработанному проекту, их следует размещать в зонах отдыха и на спортивных площадках. Место размещения питьевого фонтанчика и подход к нему обустроивается твердым видом покрытия, высота которого составляет не более 90 см для взрослых и не более 70 см для детей.

Уличная мебель

3.6.6. К мебели муниципального образования относятся различные виды скамей отдыха, размещаемые на территории общественных пространств, рекреаций и дворов; скамей и столов - на площадках для настольных игр, летних кафе и др.

3.6.7. Установка скамей предусматривается на твердые виды покрытия или фундамент. В зонах отдыха, лесопарках, детских площадках может допускаться установка скамей на мягкие виды покрытия. При наличии фундамента его части должны быть не выступающими над поверхностью земли. Высота скамьи для отдыха взрослого человека от уровня покрытия до плоскости сидения должна составлять от 420 - 480 мм. Поверхности скамьи для отдыха выполняются преимущественно из дерева, с различными видами водостойчивой обработки (предпочтительно - пропиткой).

Уличное коммунально-бытовое оборудование

3.6.8. Уличное коммунально-бытовое оборудование представлено различными видами мусоросборников - контейнерами и урнами.

3.6.9. Основными требованиями при выборе вида коммунально-бытового оборудования являются: экологичность, безопасность (удобство в пользовании, легкость очистки, привлекательный внешний вид), негорючий материал, эстетичность (привлекательный внешний вид, соответствующий архитектуре объекта или территории).

3.6.10. Для сбора бытового мусора на улицах, площадях, объектах рекреации применяются малогабаритные (малые) контейнеры (менее 0,5 куб. м) и (или) урны, которые устанавливаются у входов в объекты торговли и общественного питания, другие учреждения общественного назначения, жилые дома и сооружения. Площадки для установки мусоросборников должны быть выполнены в твердом водонепроницаемом покрытии (бетон, асфальт и т.п.), иметь элементы сопряжения поверхности площадки с прилегающей территории (подходы, подъезды), и озелененную прилегающую территорию.

Для сбора твердых бытовых отходов следует применять стандартные металлические контейнеры 0,5 куб. м., окрашенные с классом покрытия не ниже IV, цвет окраски – серый, с крышкой прилегающей к корпусу по всему периметру, иметь опоры обеспечивающие устойчивость и исключают возможность опрокидывания корпуса и крышки, не иметь надрывов, трещин, деформированных участков и острых кромок.

Контейнеры, баки следует содержать в исправном и опрятном состоянии, они должны быть выполнены гидроизоляционными не менее чем на 1/3 высоты, не иметь механических повреждений, в том числе повреждений от коррозии.

Очистку контейнера необходимо производить по мере накопления мусора, промывать и дезинфицировать не реже одного раза в месяц.

Уборка и содержание контейнеров и урн возлагается на собственников объектов.

Содержание контейнеров и площадок под ними необходимо производить согласно санитарных правил и норм СанПин 42-128-4690-88 «Санитарные правила содержания территорий населенных мест».

3.6.11. Интервал при расстановке малых контейнеров и урн (без учета обязательной расстановки у вышеперечисленных объектов) может составлять: на основных пешеходных коммуникациях - не более 60 м, других территорий - не более 100 м.

3.6.12. На территории объектов рекреации расстановку малых контейнеров и урн предусматривают у скамей, некапитальных нестационарных сооружений и уличного технического оборудования, ориентированных на продажу продуктов питания. Урны устанавливаются на остановках общественного транспорта. Во всех случаях следует предусматривать их расстановку, не мешающую передвижению пешеходов, проезду инвалидов и детских колясок.

Уличное техническое оборудование

3.6.13. К уличному техническому оборудованию относятся: укрытия таксофонов, почтовые ящики, автоматы по продаже воды, торговые палатки, элементы инженерного оборудования (подъемные площадки для инвалидов колясок, смотровые люки, решетки дождеприемных колодцев, шкафы телефонной связи и т.п.).

3.6.14. Уличное техническое оборудование устанавливается при условии обеспечения удобного подхода к оборудованию и размещается в соответствии со сводом правил СП 59.13330.2012 «СНиП 35-01-2001. Доступность зданий и сооружений для маломобильных групп населения».

3.6.15. Оформление элементов инженерного оборудования, проводится при условии не нарушения уровня благоустройства формируемой среды, не ухудшения условий передвижения, и должно соответствовать техническим условиям.

3.6.16. Крышки люков смотровых колодцев, расположенных на территории пешеходных коммуникаций (в т.ч. уличных переходов), должны располагаться в одном уровне с покрытием прилегающей поверхности, в ином случае перепад отметок должен не превышать 20 мм, а зазоры между краем люка и покрытием тротуара - не более 15 мм.

3.6.17. Вентиляционные шахты должны быть оборудованы решетками.

3.7. Игровое и спортивное оборудование

3.7.1. Игровое и спортивное оборудование на территории муниципального образования представлено игровыми, физкультурно-оздоровительными устройствами, сооружениями и (или) их комплексами.

3.7.2. При выборе состава игрового и спортивного оборудования для детей и подростков должно быть обеспечено соответствие оборудования анатомо-физиологическим особенностям разных возрастных групп согласно приложения № 5 таблица 1.

3.7.3. Должны быть соблюдены требования к материалу игрового оборудования и условиям его обработки:

- деревянное оборудование выполнено из твердых пород дерева со специальной обработкой, предотвращающей гниение, усыхание, возгорание, сколы; отполированное, острые углы закруглены;

- металл следует применять преимущественно для несущих конструкций оборудования, конструкции должны иметь надежные соединения и соответствующую обработку (влагостойкая покраска, антикоррозийное покрытие); предпочтение следует отдавать металлопластику (не травмирует, не ржавеет, морозостойчив);

- бетонные и железобетонные элементы оборудования следует выполнять из бетона марки не ниже 300, морозостойкостью не менее 150, цемент должен иметь гладкую поверхность;

- оборудование из пластика и полимеров должно быть выполнено с гладкой поверхностью и яркой, чистой цветовой гаммой окраски, не выцветающей от воздействия климатических факторов.

3.7.4. К конструкциям игрового оборудования применяются следующие требования:

- исключение острых углов;

- исключение возможности застревания, частей тела ребенка, и попадание его под элементы оборудования в состоянии движения;

- поручни оборудования должны полностью охватываться рукой ребенка;

- для оказания экстренной помощи детям в комплексы игрового оборудования при глубине внутреннего пространства более 2м необходимо предусматривать возможность доступа внутрь в виде отверстий (не менее двух) диаметром не менее 500 мм.

3.7.5. При размещении игрового оборудования на детских игровых площадках соблюдать минимальные расстояния безопасности в соответствии с таблицей 3 приложения № 5. В пределах указанных расстояний на участках территории площадки не допускается размещение других видов игрового оборудования, скамей, урн, бортовых камней и твердых видов покрытия, а также веток, стволов, корней деревьев.

3.7.6. Требования к параметрам игрового оборудования и его отдельных частей принимаются согласно приложения №5 таблица 2.

3.7.7. Спортивное оборудование, предназначенное для всех возрастных групп населения, размещается на спортивных, физкультурных площадках, либо на специально оборудованных пешеходных коммуникациях (тропы здоровья) в составе рекреаций. Спортивное оборудование в виде специальных физкультурных снарядов и тренажеров может быть как заводского изготовления, так и выполненным из бревен и брусьев со специально обработанной поверхностью, исключающей получение травм (отсутствие трещин, сколов и т.п.). При размещении оборудования рекомендуется руководствоваться каталогами сертифицированного оборудования.

3.8. Освещение и осветительное оборудование

3.8.1. При проектировании каждой из трех основных групп осветительных установок (функционального, архитектурного освещения, световой информации) необходимо обеспечивать:

- количественные и качественные показатели, предусмотренные действующими нормами искусственного освещения жилых территорий и наружного архитектурного освещения согласно свода правил СП 52.13330.2011 «СНиП 23-05-95. Естественное и искусственное освещение»;

- надежность работы установок согласно Правилам устройства электроустановок (ПУЭ), обеспечивающих безопасность населения, обслуживающего персонала и, в необходимых случаях, защищенность от вандализма;

- экономичность и энергоэффективность применяемых установок, рациональное распределение и использование электроэнергии;

- эстетику элементов осветительных установок, их дизайн, качество материалов и изделий с учетом восприятия в дневное и ночное время;

- удобство обслуживания и управления при разных режимах работы установок.

Функциональное освещение

3.8.2. Функциональное освещение (далее-ФО) осуществляется стационарными установками освещения дорожных покрытий и пространств в транспортных и пешеходных зонах. Установки ФО подразделяют на обычные, высокомачтовые, парпетные, газонные и встроенные.

3.8.3. В обычных установках светильники располагаются на опорах (венчающие, консольные), подвесах или фасадах (бра, плафоны) на высоте от 3 до 15м. Их применяют в транспортных и пешеходных зонах как наиболее традиционные.

3.8.4. В высокомачтовых установках осветительные приборы (прожекторы или светильники) располагаются на опорах на высоте 20 и более

метров. Эти установки используются для освещения обширных пространств, транспортных развязок и магистралей.

3.8.5. В парапетных установках светильники встраиваются линией или пунктиром в парапет высотой до 1,2 метров, ограждающий проезжую часть путепроводов, мостов, эстакад, пандусов, развязок, а также тротуаров и площадок. Их применение должно быть обосновано технико-экономическими и (или) художественными аргументами.

3.8.6. Газонные светильники служат для освещения газонов, цветников, пешеходных дорожек и площадок. Они могут предусматриваться на территориях общественных пространств и объектов рекреации.

Архитектурное освещение

3.8.7. Архитектурное освещение (далее-АО) применяется для формирования художественной выразительной визуальной среды в населенном пункте, выделения из темноты и образной интерпретации памятников архитектуры, истории и культуры, инженерного и монументального искусства, МАФ, доминантных и достопримечательных объектов, ландшафтных композиций зданий, создания световых ансамблей.

При строительстве или реконструкции объектов общественного назначения их застройщиками (собственниками) должна предусматривать архитектурная подсветка зданий.

3.8.8. К временным установкам АО относится праздничная иллюминация: световые гирлянды, сетки, контурные обтяжки, светографические элементы, панно и объемные композиции из ламп накаливания, разрядных, светодиодов, световодов, световые проекции, лазерные рисунки и т.п.

3.8.9. В целях архитектурного освещения могут использоваться также установки ФО - для монтажа прожекторов, нацеливаемых на фасады зданий, сооружений, зеленых насаждений, для иллюминации, световой информации и рекламы, элементы которых могут крепиться на опорах уличных светильников.

Световая информация

3.8.10. Световая информация (далее-СИ), в том числе, световая реклама, должна помогать ориентироваться пешеходам и водителям автотранспорта и участвовать в решении светокомпозиционных задач. При размещении учитываются габариты, формы и цветоцветовые параметры элементов такой информации, обеспечивающие четкость восприятия с расчетных расстояний и гармоничность светового ансамбля, не противоречащую действующим правилам дорожного движения, не нарушающую комфортность проживания населения.

Источники света

3.8.11. В стационарных установках ФО и АО применяются энергоэффективные источники света, эффективные осветительные приборы и системы, качественные по дизайну и эксплуатационным характеристикам изделия и материалы: опоры, кронштейны, защитные решетки, экраны и конструктивные элементы, отвечающие требованиям действующим национальным стандартам.

Освещение транспортных и пешеходных зон

3.8.12. В установках ФО транспортных и пешеходных зон применяются осветительные приборы направленного в нижнюю полусферу прямого, рассеянного или отраженного света. Применение светильников с неограниченным светораспределением (типа шаров из прозрачного или светорассеивающего материала) допускается в установках: газонных, на фасадах (типа бра и плафонов) и на опорах с венчающими и консольными приборами. Установка последних - на озелененных территориях или на фоне освещенных фасадов зданий, сооружений, склонах рельефа.

3.8.13. Выбор типа, расположения и способа установки светильников ФО транспортных и пешеходных зон осуществляется с учетом формируемого масштаба светопространств. Над проезжей частью улиц, дорог и площадей светильники на опорах устанавливаются на высоте не менее 8 м. В пешеходных зонах высота установки светильников на опорах может приниматься, как правило, не менее 3,5 м и не более 5,5 м. Светильники (бра, плафоны) для освещения проездов, тротуаров и площадок, расположенных у зданий могут, устанавливаться на высоте не менее 3 м.

3.8.14. Опоры уличных светильников для освещения проезжей части магистральных улиц (общегородских и районных) располагаются на расстоянии не менее 0,6 м от лицевой грани бортового камня до цоколя опоры, на уличной сети местного значения это расстояние допускается уменьшать до 0,3 м при условии отсутствия автобусного движения, а также регулярного движения грузовых машин. Следует учитывать, что опора не должна находиться между пожарным гидрантом и проезжей частью улиц и дорог.

3.8.15. Опоры на пересечениях магистральных улиц и дорог, как правило, устанавливаются до начала закругления тротуаров и не ближе 1,5 м от различного рода въездов, не нарушая единого строя линии их установки.

Режим работы осветительных установок

3.8.16. При проектировании всех трех групп осветительных установок (ФО, АО, СИ) в целях рационального использования электроэнергии и

обеспечения визуального разнообразия среды населенного пункта в темное время суток предусматриваются следующие режимы их работы:

3.8.17. Вечерний будничный режим, когда функционируют все стационарные установки ФО, АО и СИ, за исключением систем праздничного освещения;

3.8.18. Ночной дежурный режим, когда в установках ФО, АО и СИ может отключаться часть осветительных приборов, допускаемая нормами освещенности и правовых актов органа местного самоуправления (далее – ОМС);

3.8.19. Праздничный режим, когда функционируют все стационарные и временные осветительные установки трех групп в часы суток и дни недели, определяемые администрацией;

3.8.20. Сезонный режим, предусматриваемый главным образом в рекреационных зонах для стационарных и временных установок ФО и АО в определенные сроки (зимой, осенью).

3.8.21. Включение всех групп осветительных установок независимо от их ведомственной принадлежности производится вечером при снижении уровня естественной освещенности до 20 люксов (далее-ЛК) Отключение производится:

3.8.22. Установок ФО - утром при повышении освещенности до 10 лк; время возможного отключения части уличных светильников при переходе с вечернего на ночной режим устанавливается распоряжением администрации;

3.8.23. Установок АО - в соответствии с распоряжением администрации;

3.8.24. Установок СИ - по решению соответствующих ведомств или владельцев.

3.9. Средства наружной рекламы и информации

3.9.1. Размещение средств наружной рекламы и информации на территории населенного пункта производится согласно государственного стандарта Российской Федерации ГОСТ Р 52044-2003 «Наружная реклама на автомобильных дорогах и территориях городских и сельских поселений. Общие технические требования к средствам наружной рекламы. Правила размещения» и в соответствии с утвержденной схемой размещения рекламных конструкций на территории муниципального образования Павловский район и иными правовыми актами муниципального образования Павловский район.

3.9.2. Не допускается размещение любой информации, в том числе частных объявлений на деревьях, малых архитектурных формах парков и скверов.

3.9.3. Не допускается размещение частных объявлений и иной информации на конструкциях остановочных павильонов, в необорудованных местах.

3.9.4. Размещение информации (крупные, более 1 кв. м., вывески, афиши, объявления и т.п.) на фасадах зданий не должны нарушать внешний архитектурный облик сложившейся застройки населенных пунктов Павловского сельского поселения Павловского района, перекрывать оконные проемы (кроме функционально обоснованного перекрытия).

Под внешним архитектурным обликом сложившейся застройки муниципального образования понимаются:

Особенности фасадов объектов капитального строительства, на которых или вблизи которых располагается рекламная конструкция (стилевая и композиционная целостность, ритм элементов и частей фасада, наличие деталей и членений, цветоцветовое и декоративно-художественное решение, визуальное восприятие, соразмерность и пропорциональность соотношения элементов фасада, баланс открытых и закрытых поверхностей (проемов и простенков);

Окружающая градостроительная среда при приоритетном и визуальном восприятии объектов культурного наследия, культовых объектов, достопримечательностей, ценных и выразительных объектов, панорам, перспектив, а также сложившаяся планировочная структура территории.

3.9.5. Запрещается размещение на тротуарах, пешеходных дорожках, парковках автотранспорта муниципального образования, а также на конструктивных элементах входных групп, выносные конструкции (в том числе штендеры), содержащие рекламную и иную информацию или указывающие на местонахождение объекта.

3.9.6. Для размещения сведений информационного характера о наименовании, месте нахождения, виде деятельности в целях информирования потребителей (третьих лиц) собственник или иной законный владелец помещений вправе разместить только одну настенную вывеску на одном фасаде здания, строения и сооружения, в одной плоскости и на единой линии с другими настенными вывесками на данном здании в одном цветовом решении. На фасадах зданий, строений и сооружений не допускается размещение плакатов или иного информационного материала, за исключением вывески.

3.9.7. Расположение настенной вывески должно соответствовать параметрам занимаемого помещения. Вывеска размещается над входом, между 1 и 2 этажами (если занимаемый этаж - первый), либо над окнами соответствующего этажа, где расположено занимаемое помещение (если занимаемый этаж – не первый).

3.9.8. На фасадах зданий, строений и сооружений размещать вывески (фоновые буквы, рамки) по цветовому решению в соответствии с каталогом цветов по RAL CLASSIC:

1035 – перламутрово-бежевый;

1036 – перламутрово-золотой;

2013 – перламутрово-оранжевый;

3032 – перламутрово-рубиновый;

9010 – белый.

Исключением являются фирменные знаки и логотипы.

3.10. Некапитальные нестационарные сооружения

3.10.1. Некапитальными нестационарными сооружениями являются объекты, выполненные из легких конструкций, не предусматривающие устройство заглубленных фундаментов и подземных сооружений - это остановочные павильоны, наземные туалетные кабины, боксовые гаражи, другие объекты некапитального характера. Отделочные материалы данных сооружений должны отвечать санитарно-гигиеническим требованиям, нормам противопожарной безопасности, архитектурно-художественным требованиям дизайна и освещения, характеру сложившейся среды населенного пункта и условиям долговременной эксплуатации.

3.10.2. Размещение некапитальных нестационарных сооружений на территории муниципального образования не должно мешать пешеходному движению, нарушать противопожарные требования, условия инсоляции территории и помещений, рядом с которыми они расположены, ухудшать визуальное восприятие среды населенного пункта и благоустройство территории и застройки.

3.10.3. Не допускается размещение некапитальных нестационарных сооружений под козырьками вестибюлей, в арках зданий, на газонах, площадках (детских, отдыха, спортивных, транспортных стоянок), посадочных площадках пассажирского транспорта, в охранной зоне водопроводных и канализационных сетей, трубопроводов, а также ближе 10 м - от остановочных павильонов, 20м - от окон жилых помещений, перед витринами торговых предприятий, 3 м - от ствола дерева.

3.10.4. Возможно размещение данных сооружений на тротуарах шириной более 4,5м (улицы общего значения) и более 3 м (местного значения) при условии, что фактическая интенсивность движения пешеходов в час "пик" в двух направлениях не превышает 700 пеш./час на одну полосу движения, равную 0,75 м.

3.10.5. Размещение остановочных павильонов предусматривается в местах остановок пассажирского транспорта. Для установки павильона предусматривается площадка с твердыми видами покрытия размером 2,0 x 5,0 м и более. Расстояние от края проезжей части до ближайшей конструкции павильона устанавливается не менее 3,0 м, расстояние от боковых конструкций павильона до ствола деревьев - не менее 2,0 м для деревьев с компактной кроной. При проектировании остановочных пунктов и размещении ограждений остановочных площадок руководствоваться соответствующими ГОСТ и СНиП.

3.10.6. Размещение туалетных кабин предусматривается на активно посещаемых территориях населенного пункта при отсутствии или недостаточной пропускной способности общественных туалетов: в местах проведения массовых мероприятий, при крупных объектах торговли и услуг, на

территории объектов рекреации (парках), в местах установки АЗС, на автостоянках, а также - при некапитальных нестационарных сооружениях питания. Не допускается размещение туалетных кабин на придомовой территории, при этом расстояние до жилых и общественных зданий должно быть не менее 20 м. Туалетную кабину необходимо устанавливать на твердые виды покрытия.

3.11. Оформление и оборудование зданий и сооружений

3.11.1. Оформление и оборудование зданий и сооружений включает в себя: колористическое решение внешних поверхностей стен, отделку крыши, некоторые вопросы оборудования конструктивных элементов здания (входные группы, цоколи и др.), размещение антенн, водосточных труб, отмосток, домовых знаков, защитных сеток и т.п.

Владельцы и арендаторы зданий и сооружений должны обеспечивать наличие исправных и благоустроенных урн у объектов торговли и обслуживания, исправность и благоустроенный вид порогов, дверей, стен фасадов, оконных рам, крыш, козырьков, рекламных конструкций (выгорания краски, наличие трещин, облезание краски, ржавчина, разрушения отделочных материалов, нарушения конструктивных характеристик, отсутствие расклеенных афиш, различного рода объявлений, несанкционированной рекламы на стенах и фасадах зданий).

Не допускается перекрытие тротуаров входной частью объектов (ступенями, пандусами, открывающимися наружу дверьми и воротами).

3.11.2. Колористическое решение зданий и сооружений проектируется с учетом концепции общего цветового решения застройки улиц и территорий муниципального образования.

3.11.3. На зданиях и сооружениях населенного пункта предусматривается размещение следующих домовых знаков: указатель наименования улицы, площади, указатель номера дома и корпуса, указатель номера подъезда и квартир, флагодержатели, памятные доски, полигонометрический знак, указатель пожарного гидранта, указатель геодезических знаков, указатели камер магистрали и колодцев водопроводной сети, указатель канализации, указатель сооружений подземного газопровода.

3.11.4. Обязанность по установке, сохранности и обеспечению надлежащего состояния домовых знаков несут собственники, арендаторы, управляющая организация (при осуществлении управления многоквартирным домом по договору управления), товарищество собственников жилья.

3.11.5. Указатели наименования улиц, площади, переулка, номер дома размещаются на здании справа, если стоять к объекту лицом на высоте 2, 5-3, 5 м от уровня земли, и не более 1 м от угла здания.

3.11.6. Таблички номеров подъездов, а так же номеров квартир, расположенных в данном подъезде, должны вывешиваться у входа в подъезд (лестничную клетку) собственниками многоквартирного жилого дома.

3.11.7. Указатели расположения пожарных гидрантов, полигонометрические знаки (стенные реперы), указатели расположения геодезических знаков следует размещать на цоколе зданий, камер, магистралей и колодцев водопроводной и канализационной сети. Указатели расположения подземного газопровода, а так же другие указатели расположения объектов жилищно-коммунального хозяйства, различные сигнальные устройства допускается размещать на фасадах здания при условии сохранения отделки фасадов.

3.11.8. Указатели наименования улицы, переулка, площади и прочее устанавливается на стенах зданий, расположенных на перекрестках с обеих сторон квартала.

3.11.9. Для обеспечения поверхностного водоотвода от зданий и сооружений по их периметру предусматривается устройство отмостки с надежной гидроизоляцией. Уклон отмостки принимается не менее 10 промилле в сторону от здания. Ширину отмостки для зданий и сооружений принимать 0,8 - 1,2 м, в сложных геологических условиях (грунты с карстами) - 1,5 - 3 м. В случае примыкания здания к пешеходным коммуникациям, роль отмостки выполняет тротуар с твердым видом покрытия.

3.11.10. При организации стока воды со скатных крыш через водосточные трубы необходимо:

3.11.11. не нарушать пластику фасадов при размещении труб на стенах здания, обеспечивать герметичность стыковых соединений и требуемую пропускную способность, исходя из расчетных объемов стока воды;

3.11.12. не допускать высоты свободного падения воды из выходного отверстия трубы более 200мм;

3.11.13. предусматривать устройство дренажа в местах стока воды из трубы на газон или иные мягкие виды покрытия.

3.11.14. Входные группы зданий жилого и общественного назначения должны быть оборудованы осветительным оборудованием, навесом (козырьком), элементами сопряжения поверхностей (ступени и т.п.), устройствами и приспособлениями для перемещения инвалидов и маломобильных групп населения (пандусы, перила и пр.).

3.11.15. Возможно использование части площадки при входных группах зданий для временного паркования легкового транспорта, если при этом обеспечивается ширина прохода, необходимая для пропуска пешеходного потока, что необходимо подтверждать расчетом, согласно приложения № 6. В этом случае предусматривается наличие разделяющих элементов (стационарного или переносного ограждения), контейнерного озеленения.

3.11.16. В случае размещения входных групп в зоне тротуаров улично-дорожной сети с минимальной нормативной шириной тротуара элементы

входной группы (ступени, пандусы, крыльцо, озеленение) могут выноситься на прилегающий тротуар не более чем на 0,5 м.

3.11.17. В целях обеспечения архитектурной выразительности застройки в темное время суток объекты общественного назначения оформляются вывесками с подсветкой.

3.12. Площадки

3.12.1. На территории поселения проектируются и размещаются следующие виды площадок: для игр детей, отдыха взрослых, занятий спортом, установки мусоросборников, выгула собак, стоянки автомобилей.

Детские площадки

3.12.2. Детские площадки предназначены для игр и активного отдыха детей. Площадки могут быть организованы в виде отдельных площадок для разных возрастных групп или как комплексные игровые площадки с зонированием по возрастным интересам.

3.12.3. Минимально допустимое расстояние от окон жилых и общественных зданий до площадок для игр детей дошкольного и младшего школьного возраста - не менее 12 м; для занятий физкультурой, в зависимости от шумовых характеристик от 10 до 40 м; (наибольшее значения принимается для хоккейных и футбольных площадок, наименьшее - для площадок для настольного тенниса).

3.12.4. Площадки для игр детей на территориях жилого назначения планируются из расчета 0,7 кв. м на 1 жителя. Размеры и условия размещения площадок планируются в зависимости от возрастных групп детей и места размещения жилой застройки.

3.12.5. Площадки для детей дошкольного возраста могут иметь незначительные размеры (50 - 75 кв. м), размещаться отдельно или совмещаться с площадками для тихого отдыха взрослых - в этом случае общая площадь площадки устанавливается не менее 80 кв. м.

3.12.6. Оптимальный размер игровых площадок устанавливается для детей дошкольного возраста - 70 - 150 кв. м, школьного возраста - 100 - 300 кв. м, комплексных игровых площадок - 900 - 1600 кв. м. При этом возможно объединение площадок дошкольного возраста с площадками для отдыха взрослых (размер площадки - не менее 150 кв. м). Соседствующие детские и взрослые площадки разделяются густыми зелеными посадками и (или) декоративными стенками.

3.12.7. Детские площадки изолируются от транзитного пешеходного движения, проездов, разворотных площадок, гостевых стоянок, площадок для установки мусоросборников, участков постоянного и временного хранения автотранспортных средств. Подходы к детским площадкам не

организовываются со стороны проездов и улиц. При условии изоляции детских площадок зелеными насаждениями (деревья, кустарники) минимальное расстояние от границ детских площадок до гостевых стоянок и участков постоянного и временного хранения автотранспортных средств принимаются согласно СанПиН, площадок мусоросборников - 15 м, отстойно-разворотных площадок на конечных остановках маршрутов пассажирского транспорта - не менее 50 м.

3.12.8. При реконструкции детских площадок во избежание травматизма необходимо предотвращать наличие на территории площадки выступающих корней или нависающих низких веток, остатков старого, срезанного оборудования (стойки, фундаменты), находящихся над поверхностью земли, незаглубленных в землю металлических перемычек.

3.12.9. Элементы благоустройства территории на детской площадке включают в себя: мягкие виды покрытия; элементы сопряжения поверхности площадки с газоном; озеленение; игровое оборудование; скамьи и урны; осветительное оборудование.

3.12.10. Мягкие виды покрытия (песчаное, уплотненное песчаное на грунтовом основании или гравийной крошке, мягкое резиновое или мягкое синтетическое) предусматриваются на детской площадке в местах расположения игрового оборудования и других местах, связанных с возможностью падения детей. При травяном покрытии площадок предусматриваются пешеходные дорожки к оборудованию с твердым, мягким или комбинированным видами покрытия.

3.12.11. Для сопряжения поверхностей площадки и газона применяются садовые бортовые камни со скошенными или закругленными краями.

3.12.12. Детские площадки озеленяются посадками деревьев и кустарника, с учетом их инсоляции в течение 5 часов светового дня. Деревья с восточной и северной стороны площадки должны высаживаться не ближе 3-х м, а с южной и западной - не ближе 1 м от края площадки до оси дерева. На площадках дошкольного возраста не допускается применение видов растений с колючками. На всех видах детских площадок не допускается применение растений с ядовитыми плодами.

3.12.13. Размещение игрового оборудования проектируется с учетом нормативных параметров безопасности, представленных в приложении № 5. таблица 3.

3.12.14. Осветительное оборудование должно функционировать в режиме освещения территории, на которой расположена площадка. Не допускается размещение осветительного оборудования на высоте менее 2,5 м.

Площадки для отдыха

3.12.15. Площадки для отдыха предназначены для тихого отдыха и настольных игр взрослого населения, они размещаются на участках жилой

застройки, на озелененных территориях жилой группы и микрорайона, в парках.

3.12.16. Если площадки отдыха устанавливаются проходными, примыкают к проездам, посадочным площадкам остановок, разворотным площадкам - между ними и площадкой отдыха предусматривается полоса озеленения (кустарник, деревья) до 3 м.

3.12.17. Расстояние от границы площадки отдыха до мест хранения автомобилей следует принимать согласно санитарно-эпидемиологических правил и нормативов СанПиН 2.2.1/2.1.1.1200-03 «Санитарно-защитные зоны и санитарная классификация предприятий, сооружений и иных объектов». Расстояние от окон жилых домов до границ площадок тихого отдыха устанавливается не менее 10м, площадок шумных настольных игр - не менее 25м.

3.12.18. Площадки отдыха на жилых территориях проектируются из расчета 0,1 - 0,2 кв.м на жителя. Оптимальный размер площадки 50 - 100 кв.м, минимальный размер площадки отдыха - не менее 15 – 20 кв.м.

3.12.19. Перечень элементов благоустройства на площадке отдыха включает: твердые виды покрытия, элементы сопряжения поверхности площадки с газоном, озеленение, скамьи для отдыха, скамьи и столы, урны (как минимум, по одной у каждой скамьи), осветительное оборудование.

3.12.20. Покрытие площадки предусматривается в виде плиточного мощения. При совмещении площадок отдыха и детских площадок не допускается устройство твердых видов покрытия в зоне детских игр.

3.12.21. При благоустройстве площадок применяются периметральное озеленение, одиночные посадки деревьев и кустарников, цветники, вертикальное и мобильное озеленение. Площадки-лужайки должны быть окружены группами деревьев и кустарников, покрытие - из устойчивых к вытаптыванию видов трав. Не допускается применение растений с ядовитыми плодами.

3.12.22. Функционирование осветительного оборудования обеспечивается в режиме освещения прилегающей территории, на которой расположена площадка.

3.12.23. Минимальный размер площадки с установкой одного стола со скамьями для настольных игр устанавливается в пределах 9 - 15 кв.м.

Спортивные площадки

3.12.24. Спортивные площадки, предназначенные для занятий физкультурой и спортом, проектируются и размещаются в составе территорий жилого и рекреационного назначения, участков спортивных сооружений, участков общеобразовательных школ. Проектирование и размещение спортивных площадок ведется в зависимости от вида специализации площадки.

3.12.25. Расстояние от границы площадки до мест хранения легковых автомобилей следует принимать согласно санитарно-эпидемиологических правил и нормативов СанПиН 2.2.1/2.1.1.1200-03 «Санитарно-защитные зоны и санитарная классификация предприятий, сооружений и иных объектов».

3.12.26. Размещение и проектирование благоустройства спортивного оборудования на территории участков общеобразовательных школ ведется с учетом обслуживания населения прилегающей жилой застройки.

3.12.27. Минимальное расстояние от границ спортплощадок до окон жилых домов принимается от 10 до 40м в зависимости от шумовых характеристик площадки.

3.12.28. Комплексные физкультурно-спортивные площадки для детей дошкольного возраста (на 75 детей) должны иметь - площадь не менее 150 кв.м, школьного возраста на (100 детей) - не менее 250 кв.м.

3.12.29. Перечень элементов благоустройства территории на спортивной площадке включает в себя: мягкие или газонные виды покрытия, спортивное оборудование, озеленение и ограждение площадки.

3.12.30. Спортивные площадки оборудуются сетчатым ограждением высотой 2,5-3м, а в местах примыкания спортивных площадок друг к другу – высотой не менее 1,2 м.

Площадки для установки мусоросборников

3.12.31. Площадки для установки мусоросборников, - специально оборудованные места, предназначенные для сбора твердых бытовых отходов (далее - ТБО). Наличие таких площадок предусматривается в составе территорий и участков любого функционального назначения, где могут накапливаться ТБО.

3.12.32. Площадки размещаются удаленными от окон жилых зданий, границ участков детских учреждений, мест отдыха на расстояние не менее, чем 20м, на участках жилой застройки - не далее 100м от входов, считая по пешеходным дорожкам от дальнего подъезда, при этом территория площадки должна примыкать к проездам, но не мешать проезду транспорта.

3.12.33. В исключительных случаях, в районах сложившейся застройки, где нет возможности соблюдения установленных разрывов от дворовых туалетов, мест временного хранения отходов эти расстояния устанавливаются комиссионно (с участием жилищно-эксплуатационной организации, квартального комитета, санитарного врача).

3.12.34. На территории частных домовладений места расположения мусоросборников, дворовых туалетов и помойных ям должны определяться самими домовладельцами, разрыв может быть сокращен до 8-10 метров. В конфликтных ситуациях этот вопрос должен рассматриваться комиссионно с участием санитарного врача.

3.12.35. При обособленном размещении площадки (вдали от проездов) предусматривается возможность удобного подъезда транспорта для очистки контейнеров и наличия разворотных площадок (размером 12 м x 12 м). Размещаются площадки вне зоны видимости с транзитных транспортных и пешеходных коммуникаций, в стороне от уличных фасадов зданий.

3.12.36. Размер площадки на один контейнер устанавливается - 2 - 3 кв.м. На территории жилого назначения площадки размещаются из расчета 0,03 кв.м на 1 жителя; если подъездов меньше - одну площадку при каждом доме.

3.12.37. Перечень элементов благоустройства территории на площадке для установки мусоросборников включает в себя: твердые виды покрытия, элементы сопряжения поверхности площадки с прилегающими территориями, контейнеры для сбора ТБО, осветительное оборудование, озеленение площадки.

Для площадок для мусорных контейнеров многоквартирных жилых домов - обязательно её ограждение. При этом цвет ограждения - преимущественно в тонах бежевого, серого цветов.

Площадки для выгула собак

3.12.38. Площадки для выгула собак размещаются на территориях общего пользования микрорайона и жилого района, свободных от зеленых насаждений, под линиями электропередач с напряжением не более 110 кВт, за пределами санитарной зоны источников водоснабжения первого и второго поясов.

3.12.39. Размеры площадок для выгула собак, размещаемые на территориях жилого назначения 400 - 600 кв.м, на прочих территориях - до 800 кв.м, в условиях сложившейся застройки размер площадок может быть уменьшен, исходя из имеющихся территориальных возможностей. Расстояние от границы площадки до окон жилых и общественных зданий должно быть не менее 25 м, а до участков детских учреждений, школ, детских, спортивных площадок, площадок отдыха - не менее 40 м.

3.12.40. Перечень элементов благоустройства на территории площадки для выгула собак включает в себя: различные виды покрытия, ограждение, скамья (как минимум), урна (как минимум), осветительное и информационное оборудование, предусматривается периметральное озеленение.

3.12.41. Поверхность части площадки, предназначенной для выгула собак, должна иметь выровненную поверхность, обеспечивающую хороший дренаж, не травмирующую конечности животных (газонное, песчаное, песчано-земляное), обеспечивающую удобство для регулярной уборки и обновления.

3.12.42. Ограждение площадки выполняется из легкой металлической сетки высотой не менее 1,5 м. Необходимо учитывать, что расстояние между элементами и секциями ограждения, его нижним краем и землей не должно позволять животному покинуть площадку или причинить себе травму.

3.12.43. На территории площадки предусматривается размещение информационного стенда с правилами пользования площадкой.

3.12.44. Озеленение планируется из периметральных плотных посадок высокого кустарника в виде живой изгороди или вертикального озеленения.

Площадки для дрессировки собак

3.12.45. Площадки для дрессировки собак рекомендуется размещать на удалении от застройки жилого и общественного назначения не менее, чем на 50 м. Размещение площадки на территориях природного комплекса рекомендуется согласовывать с уполномоченными органами природопользования и охраны окружающей среды.

3.12.46. Как правило, обязательный перечень элементов благоустройства территории на площадке для дрессировки собак включает: мягкие или газонные виды покрытия, ограждение, скамьи и урны (не менее 2-х на площадку), информационный стенд, осветительное оборудование, специальное тренировочное оборудование.

3.12.47. Покрытие площадки рекомендуется предусматривать имеющим ровную поверхность, обеспечивающую хороший дренаж, не травмирующую конечности животных (газонное, песчаное, песчано-земляное), а также удобным для регулярной уборки и обновления.

3.12.48. Ограждение, как правило, должно быть представлено забором (металлическая сетка) высотой не менее 2,0 м. Рекомендуется предусматривать расстояние между элементами и секциями ограждения, его нижним краем и землей, не позволяющим животному покидать площадку или причинять себе травму.

3.12.49. Площадки для дрессировки собак рекомендуется оборудовать учебными, тренировочными, спортивными снарядами и сооружениями, навесом от дождя, утепленным бытовым помещением для хранения инвентаря, оборудования и отдыха инструкторов.

3.13. Площадки автостоянок

3.13.1. На территории муниципального образования необходимо предусматривать следующие виды автостоянок: кратковременного и длительного хранения автомобилей, уличные (в виде парковок на проезжей части, обозначенных разметкой), внеуличные (в виде "карманов" и отступов от проезжей части), гостевых, приобъектных (у объекта или группы объектов), прочих (грузовых и др.).

3.13.2. Расстояние от границ автостоянок до окон жилых и общественных зданий принимается в соответствии санитарно-эпидемиологических правил и нормативов СанПиН 2.2.1/2.1.1.1200-03 «Санитарно-защитные зоны и санитарная классификация предприятий, сооружений и иных объектов». На площадках приобъектных автостоянок долю мест для автомобилей инвалидов проектировать согласно свода правил СП 59.13330.2012 «СНиП 35-01-2001. Доступность зданий и сооружений для маломобильных групп населения», блокировать по два или более мест без объемных разделителей, а лишь с обозначением границы прохода при помощи ярко-желтой разметки.

3.13.3. Не допускается размещение площадок автостоянок в зоне остановок пассажирского транспорта, организацию заездов на автостоянки предусматривать не ближе 15 м от конца или начала посадочной площадки.

3.13.4. Обязательный перечень элементов благоустройства территории на площадках автостоянок включает: твердые виды покрытия, элементы сопряжения поверхностей, разделительные элементы, осветительное и информационное оборудование. Площадки для длительного хранения автомобилей могут быть оборудованы навесами, легкими осаждениями боксов, смотровыми эстакадами.

3.13.5. На территории поселения вне специально отведенных мест, запрещается стоянка большегрузного транспорта (нагрузка на ось 3, 5 т и более), хранение автомобилей, прицепов на обочинах дорог, улиц, проездов, на газонах, цветниках, озелененных площадках, придомовых территориях многоквартирных жилых домов, административных зданий, детских, спортивных площадках.

3.14. Пешеходные коммуникации

3.14.1. Пешеходные коммуникации обеспечивают пешеходные связи и передвижения на территории поселения. К пешеходным коммуникациям относят: тротуары, аллеи, дорожки, тропинки. При проектировании пешеходных коммуникаций в населенном пункте необходимо обеспечивать: минимальное количество пересечений с транспортными коммуникациями, непрерывность системы пешеходных коммуникаций, возможность безопасного, беспрепятственного и удобного передвижения людей, включая инвалидов и маломобильные группы населения. В системе пешеходных коммуникаций необходимо выделять основные и второстепенные пешеходные связи.

3.14.2. При проектировании пешеходных коммуникаций продольный уклон необходимо принимать не более 60%, поперечный уклон (односкатный или двускатный) - оптимальный 20%, минимальный - 5%, максимальный - 30%. Уклоны пешеходных коммуникаций с учетом обеспечения передвижения инвалидов колясок рекомендуется предусматривать не превышающими: продольный - 50%, поперечный - 20%. На пешеходных коммуникациях с

уклонами 30-60% рекомендуется не реже, чем через 100 м устраивать горизонтальные участки длиной не менее 5 м. В случаях, когда по условиям рельефа невозможно обеспечить указанные выше уклоны, необходимо предусматривать устройство лестниц и пандусов.

3.14.3. В случае необходимости расширения тротуаров возможно устраивать пешеходные галереи в составе прилегающей застройки.

Основные пешеходные коммуникации

3.14.4. Основные пешеходные коммуникации, обеспечивают связь жилых, общественных, производственных и иных зданий с остановками общественного транспорта, учреждениями культурно-бытового обслуживания, рекреационными территориями, а также связь между основными пунктами тяготения в составе общественных зон и объектов рекреации.

3.14.5. Трассировка основных пешеходных коммуникаций осуществляется вдоль улиц и дорог (тротуары) или независимо от них. Ширину основных пешеходных коммуникаций рекомендуется рассчитывать в зависимости от интенсивности пешеходного движения в часы "пик" и пропускной способности одной полосы движения.

3.14.6. Во всех случаях пересечения основных пешеходных коммуникаций с транспортными проездами необходимо устройство бордюрных пандусов. При устройстве на пешеходных коммуникациях лестниц, пандусов, мостиков необходимо обеспечивать создание равновеликой пропускной способности этих элементов. Не допускается использование существующих пешеходных коммуникаций и прилегающих к ним газонов, для остановки и стоянки автотранспортных средств.

3.14.7. Необходимо предусматривать, что насаждения, здания, выступающие элементы зданий и технические устройства, расположенные вдоль основных пешеходных коммуникаций, не должны сокращать ширину дорожек, а также - минимальную высоту свободного пространства над уровнем покрытия дорожки равную 2 м. При ширине основных пешеходных коммуникаций 1,5 м через каждые 30 м рекомендуется предусматривать уширения (разъездные площадки) для обеспечения передвижения инвалидов в креслах-колясках во встречных направлениях.

3.14.8. Общая ширина пешеходной коммуникации в случае размещения на ней некапитальных нестационарных сооружений, как правило, складывается из ширины пешеходной части, ширины участка, отводимого для размещения сооружения, и ширины буферной зоны (не менее 0,75 м), предназначенной для посетителей и покупателей. Ширину пешеходных коммуникаций на участках

возможного встречного движения инвалидов на креслах-колясках необходимо устанавливать не менее 1,8 м.

3.14.9. Основные пешеходные коммуникации в составе объектов рекреации с рекреационной нагрузкой более 100 чел/га рекомендуется оборудовать площадками для установки скамей и урн, размещая их не реже, чем через каждые 100 м. Площадка, как правило, должна прилегать к пешеходным дорожкам, иметь глубину не менее 120 см, расстояние от внешнего края сиденья скамьи до пешеходного пути - не менее 60 см. Длину площадки необходимо рассчитывать на размещение, как минимум, одной скамьи, урны (малых контейнеров для мусора), а также - места для инвалида-колясочника (свободное пространство шириной не менее 85 см рядом со скамьей).

3.14.10. Требования к покрытиям и конструкциям основных пешеходных коммуникаций необходимо выполнять с возможностью их всесезонной эксплуатации, а при ширине 2,00 м и более - возможностью эпизодического проезда специализированных транспортных средств. Рекомендуется предусматривать мощение плиткой.

3.14.11. Возможно размещение некапитальных нестационарных сооружений.

3.14.12. Второстепенные пешеходные коммуникации обеспечивают связь между застройкой и элементами благоустройства (площадками) в пределах участка территории, а также передвижение на территории объектов рекреации (сквер, парк). Ширина второстепенных коммуникаций 1,0-1,5 м.

3.14.13. Дорожки парков, скверов изготавливаются из твердых видов покрытия с элементами сопряжения, возможны виды мягкого или комбинированного покрытия, пешеходные тропы с естественным грунтовым покрытием.

3.15. Транспортные проезды

3.15.1. Транспортные проезды, элементы системы транспортных коммуникаций, обеспечивающие транспортную связь между зданиями и участками внутри территорий кварталов, крупных объектов рекреации, производственных и общественных зон, а также связь с улично-дорожной сетью населенного пункта.

3.15.2. Проектирование транспортных проездов следует вести с учетом строительных норм и правил СНиП 2.05.02-85 «Автомобильные дороги». При проектировании проездов следует обеспечивать сохранение или улучшение ландшафта и экологического состояния прилегающих территорий.

3.15.3. Обязательный перечень элементов комплексного благоустройства велодорожек включает: твердый тип покрытия, элементы сопряжения поверхности велодорожки с прилегающими территориями.

3.15.4. На велодорожках, размещаемых вдоль улиц и дорог, необходимо предусматривать освещение.

3.15.5. Насаждения вдоль дорожек не должны приводить к сокращению габаритов дорожки, высота свободного пространства над уровнем покрытия дорожки должна составлять не менее 2,5 м.

При обустройстве подъездов к домовладениям их необходимо оборудовать ливневыми трубопроводами, выполнять с соответствующими уклонами с целью не затопления тротуаров, соседних подъездов и прилегающих придомовых территорий.

4. Благоустройство на территориях общественного назначения

4.1. Объектами нормирования благоустройства на территориях общественного назначения являются: общественные пространства населенных пунктов, участки и зоны общественной застройки, которые в различных сочетаниях формируют все разновидности общественных территорий сельского поселения. На территориях общественного назначения при благоустройстве обеспечиваются: открытость и проницаемость территорий для визуального восприятия (отсутствие глухих оград), условия беспрепятственного передвижения населения (включая маломобильные группы), приемы поддержки исторически сложившейся планировочной структуры и масштаба застройки, достижение стилового единства элементов благоустройства с окружающей средой населенного пункта.

4.2. Общественные пространства сельского поселения включают: пешеходные коммуникации, пешеходные зоны, участки активно посещаемой общественной застройки, участки озеленения, расположенные в составе населенного пункта, примагистральные и многофункциональные зоны, центров поселкового и локального значения.

4.2.1. Пешеходные коммуникации и пешеходные зоны обеспечивают пешеходные связи и передвижения по территории населенного пункта.

4.2.2. Участки общественной застройки с активным режимом посещения - это учреждения торговли, культуры, искусства, и подобного значения; они могут быть организованы с выделением приобъектной территории, либо без нее, в этом случае границы участка следует устанавливать совпадающими с внешним контуром подошвы застройки зданий и сооружений.

4.2.3. Участки озеленения на территории общественных пространств муниципального образования проектируются в виде цветников, газонов, мобильных форм озеленения.

4.2.4. Собственники земельных участков, где размещены газоны самостоятельно или по договору со специализированными организациями

проводят стрижку (покос) травяного покрова на высоту 3-5 см, при достижении высоты травы 15-20 см. Скошенная трава убирается в течении 3 суток.

4.2.5. Перечень элементов благоустройства на территории общественных пространств муниципального образования включает в себя: твердые виды покрытия в виде плиточного мощения, элементы сопряжения поверхностей, озеленение, скамьи, урны и малые контейнеры для мусора, уличное техническое оборудование, осветительное оборудование, оборудование архитектурно-декоративного освещения, элементы защиты участков озеленения (металлические ограждения и т.п.).

4.2.6. На территории пешеходных зон и коммуникаций возможно размещение средств наружной рекламы, некапитальных нестационарных сооружений мелкорозничной торговли, бытового обслуживания и питания, остановочных павильонов, туалетных кабин.

4.2.7. На территории участков общественной застройки (при наличии приобъектных территорий) возможно размещение ограждений. Не допускается глухое ограждение общественных объектов, согласно вышеизложенным требованиям и средств наружной рекламы.

4.2.8. Организация работ по уборке и благоустройству, надлежащему санитарному содержанию, поддержанию чистоты и порядка на занимаемых земельных участках и прилегающих к ним территориях, обеспечению надлежащего технического состояния, а также приведению в соответствие с настоящими Правилами внешнего облика зданий, строений и сооружений, ограждений и иных объемно-пространственных материальных объектов, расположенных на территории Павловского сельского поселения Павловского района, обеспечивается собственниками и (или) уполномоченными ими лицами, являющимися владельцами и (или) пользователями таких земельных участков и объектов.

Участки общественной застройки и специализированные зоны

4.2.8. Участки и специализированные зоны общественной застройки (за исключением рассмотренных в пункте 4.2.2.) - это участки общественных учреждений с ограниченным или закрытым режимом посещения: органы власти и управления, больницы и т.п. объекты. Они могут быть организованы с выделением приобъектной территории, либо без нее - в этом случае границы участка следует устанавливать совпадающими с внешним контуром подошвы, отмостки, проходов, проездов, застройки зданий и сооружений.

4.2.9. Благоустройство участков общественной застройки и специализированных зон общественной застройки проводится в соответствии с проектом и отраслевой специализацией.

4.2.10. Перечень элементов благоустройства территории на участках общественной застройки (при наличии приобъектных территорий) и территориях специализированных зон общественной застройки включает:

твердые виды покрытия, элементы сопряжения поверхностей, озеленение, урны или контейнеры для мусора, осветительное оборудование, носители информационного оформления учреждений. Для учреждений, назначение которых связано с приемом посетителей, предусматривается обязательное размещение скамей.

5. Благоустройство на территориях жилого назначения

Объектами нормирования благоустройства на территориях жилого назначения являются: общественные пространства, участки жилой застройки, детских садов, школ, участки постоянного и временного хранения автотранспортных средств, которые в различных сочетаниях формируют жилые группы, микрорайоны, жилые районы.

5.1. Общественные пространства

5.1.1. На территориях жилого назначения общественные пространства формируются системой пешеходных коммуникаций, участков учреждений обслуживания жилых микрорайонов и озелененных территорий общего пользования.

5.1.2. Учреждения обслуживания, оборудуются площадками при входах. Для учреждений обслуживания с большим количеством посетителей предусматриваются устройство приобъектных автостоянок.

5.1.3. Перечень элементов благоустройства на территории пешеходных коммуникаций и участков учреждений обслуживания включает в себя: твердые виды покрытия, элементы сопряжения поверхностей, урны, малые контейнеры для мусора, осветительное оборудование, носители информации.

5.1.4. Предусматриваются твердые виды покрытия преимущественно в виде плиточного мощения, а также размещение мобильного озеленения, уличного технического оборудования, скамей.

5.1.5. Возможно размещение средств наружной рекламы, при получении соответствующего разрешения, некапитальных нестационарных сооружений.

5.1.6. Озелененные территории общего пользования формируются в виде единой системы озеленения. Система озеленения включает участки зеленых насаждений вдоль пешеходных и транспортных коммуникаций (газоны, рядовые посадки деревьев и кустарников), озелененные площадки вне участков жилой застройки (спортивные, спортивно-игровые и другое), объекты рекреации (скверы, парки).

5.2. Участки жилой застройки

5.2.1. Проектирование благоустройства участков жилой застройки производится с учетом коллективного или индивидуального характера пользования придомовой территорией.

5.2.2. На территории участка жилой застройки с коллективным использованием придомовой территорией (многоквартирная застройка) предусматриваются: транспортный проезд, пешеходные коммуникации (основные, второстепенные), площадки (для игр детей дошкольного возраста, отдыха взрослых, установки мусоросборников, гостевых автостоянок), озелененные территории. Если размеры территории участка позволяют, в границах участка - размещаются спортивные площадки и площадки для игр детей школьного возраста, площадки для выгула собак.

5.2.3. Озеленение жилого участка формируется между отмошкой жилого дома и проездом (придомовые полосы озеленения), между проездом и внешними границами участка. На придомовых полосах размещаются цветники, газоны, вьющиеся растения, компактные группы кустарников, невысокие отдельно стоящие деревья; на остальной территории участка - свободные композиции и разнообразные приемы озеленения.

5.2.4. Возможно ограждение участка жилой застройки, если оно не противоречит условиям размещения жилых участков вдоль магистральных улиц.

5.2.5. Благоустройство жилых участков, расположенных в составе исторической застройки, на территориях высокой плотности застройки, вдоль магистралей, на реконструируемых территориях проводится с учетом градостроительных условий и требований их размещения.

5.2.6. Характер ограждения земельных участков со стороны улицы должен быть выдержан в едином стиле как минимум на протяжении одного квартала с обеих сторон улиц с максимально допустимой высотой ограждений - 2,0 м. Допускается устройство функционально оправданных участков сплошного ограждения (в местах интенсивного движения транспорта, размещения септиков, мусорных площадок и других).

5.2.7. На реконструируемых территориях участков жилой застройки предусматривается удаление больных и ослабленных деревьев, защита и декоративное оформление здоровых деревьев, ликвидация неплановой застройки (складов, сараев, стихийно возникших гаражей, в т.ч. типа «Ракушка»), выполнение замены морально и физически устаревших элементов благоустройства.

5.2.8. При размещении жилых участков вдоль магистральных улиц допускается со стороны улицы их сплошное ограждение и размещение площадок (детских, спортивных, для установки мусоросборников) в случае выполнения защитного озеленения и ограждения участков при условии содержания объектов в надлежащем санитарном и эстетическом состоянии.

5.2.9. Владельцы и пользователи земельных участков не должны допускать произрастания на участках сорной и карантинной растительности.

5.3. Участки детских садов и школ

5.3.1. На территории участков детских садов и школ предусматриваются: транспортный проезд (проезды), пешеходные коммуникации (основные, второстепенные), площадки при входах (главные, хозяйственные), площадки для игр детей, занятия спортом, озелененные и другие территории и сооружения.

5.3.2. Перечень элементов благоустройства на территории детского сада и школы включает: твердые виды покрытия проездов, основных пешеходных коммуникаций, площадок (кроме детских игровых), элементы сопряжения поверхностей, озеленение, ограждение, оборудование площадок, скамьи, урны, осветительное оборудование, носители информационного оформления.

5.3.3. В качестве твердых видов покрытий рекомендуется применение цементобетона и плиточного мощения.

5.3.4. При озеленении территории детских садов и школ не допускается применение растений с ядовитыми плодами.

5.3.5 При проектировании инженерных коммуникаций квартала не допускается их трассировка через территорию детского сада и школы. Собственные инженерные сети детского сада и школы проектируются и размещаются по кратчайшим расстояниям от подводящих инженерных сетей до здания, исключая прохождение под игровыми и спортивными площадками. Рекомендуется не допускать устройство смотровых колодцев на территориях площадок, проездов, проходов. Места их размещения на других территориях в границах участка должны быть огорожены или выделены предупреждающими об опасности знаками.

5.3.6. Определение места размещения и параметров территорий длительного и кратковременного хранения автотранспортных средств необходимо осуществлять в соответствии с нормативами градостроительного проектирования Поселения. Подъездные пути к участкам постоянного и кратковременного хранения автотранспортных средств устанавливаются не пересекающимися с основными направлениями пешеходных путей. Не допускается организация транзитных пешеходных путей через участок длительного и кратковременного хранения автотранспортных средств. Участок открытой стоянки автотранспортных средств необходимо изолировать от остальной территории полосой зеленых насаждений шириной не менее 1 м. Въезды и выезды должны иметь закругления бортов тротуаров и газонов радиусом не менее 8 м.

5.3.7. Перечень элементов благоустройства на участке длительного и кратковременного хранения автотранспортных средств включает в себя: твердые виды покрытия, элементы сопряжения поверхностей, ограждения,

урны или малые контейнеры для мусора, осветительное оборудование, информационное оборудование (указатели).

5.3.8. На пешеходных дорожках предусматривается съезд - бордюрный пандус на уровень проезда (не менее одного на участок).

6. Благоустройство на территориях рекреационного назначения

Объектами нормирования благоустройства на территориях рекреационного назначения являются объекты рекреации - части территорий зон особо охраняемых природных территорий и включающих парки, пляжи, водоемы и иные объекты.

Объекты рекреации формируются в соответствии с установленными режимами хозяйственной деятельности зон особо охраняемых природных территорий, в соответствии с нормативами градостроительного проектирования Поселения.

Рекреационные территории также формируются на землях общего пользования (парки, скверы, бульвары и другие озелененные территории).

Благоустройство памятников садово-паркового искусства, истории и архитектуры, включает реконструкцию или реставрацию их исторического облика, планировку, озеленение, включая воссоздание ассортимента растений. Оборудование и оснащение территории парка элементами благоустройства проектируются в соответствии с историко-культурным регламентом территории, на которой он расположен (при его наличии).

При реконструкции объектов рекреации предусматривается:

- для парков: реконструкция планировочной структуры (например, изменение плотности дорожно-тропиночной сети), разреживание участков с повышенной плотностью насаждений, удаление больных, старых, недекоративных деревьев и растений малоценных видов, их замена на декоративно-лиственные и красивоцветущие формы деревьев и кустарников, организация площадок отдыха, детских площадок;

- для бульваров, скверов, аллей: формирование групп со сложной вертикальной структурой, удаление больных, старых и недекоративных деревьев, создание и увеличение расстояний между краем проезжей части и ближайшим рядом деревьев, посадка за пределами зоны риска преимущественно крупномерного посадочного материала с использованием специальных технологий посадки и содержания.

- инженерные коммуникации на территориях рекреационного назначения размещаются с учетом экологических особенностей территории, преимущественно в проходных коллекторах или в обход объекта рекреации.

6.1. Зоны отдыха

6.1.1. Для организации зон отдыха в прибрежной части водоемов выбор территории пляжа осуществляется в соответствии с нормативом градостроительного проектирования Поселения.

6.1.2. Территория пляжа должна быть удалена от мест сброса сточных вод и других источников загрязнения или располагаться выше указанных источников загрязнения на расстоянии не менее 500 метров.

6.1.3 Пляж и берег у места купания должны быть отлогими, без обрывов и ям. Пляж должен иметь хорошо инсолируемые площадки, защищенные от ветра. Не допускается устройство пляжей на глинистых участках берега.

6.1.4. Запрещается размещать пляжи в границах первого пояса зоны санитарной охраны источников хозяйственно-питьевого водоснабжения. Территория пляжа, предназначенная для отдыха и купания, должна быть тщательно выровнена, очищена от мусора, камней. В местах, отводимых для купания в водоеме, не должно быть выходов грунтовых вод с низкой температурой, резко выраженных и быстрых водоворотов, воронок и больших волн. Дно водоема должно быть свободным от тины, водорослей, коряг, острых камней, затопленных свай, и т.п.

6.1.5. Зона купания должна иметь песчаное, гравийное или галечное дно с пологим уклоном (не более 0,02 промили). Расстояние от уреза воды до буйков (для детей) не должно превышать 25 м. Площадь акватории должна составлять на одного человека не менее 5 кв.м., в непроточных водоемах - не менее 10 кв.м. Граница поверхности воды, предназначенной для купания, обозначается яркими, хорошо видимыми плавучими сигналами.

6.1.6. Максимальная глубина открытых водоемов в местах купания детей должна составлять от 0,7 до 1,3 м.

6.1.7. В зоне обслуживания пляжа размещаются: пункт медицинского обслуживания с проездом, спасательная станция, проходная, кабины для переодевания, питьевые фонтанчики, душевые с пресной водой, туалеты, площадки для установки контейнеров для сбора мусора. Одна душевая кабина рассчитывается на 40 мест, 1 прибор в уборной - на 75 мест, 1 питьевой фонтанчик - на 100мест, 1 кабина для переодевания - на 50мест. Медицинский пункт обычно располагается рядом со спасательной станцией и оснащается надписью «Медпункт» или изображением красного креста на белом фоне, а также - местом парковки санитарного транспорта с возможностью беспрепятственного подъезда машины скорой помощи. Площадь и оборудование помещения медпункта устанавливаются по согласованию с органами здравоохранения, но не менее 12 кв. м, которое должно иметь естественное и искусственное освещение, водопровод и туалет.

При отсутствии централизованной канализации необходимо предусматривать водонепроницаемый септик или установку биотуалетов.

6.1.8. Обязательный перечень элементов благоустройства на территории зоны отдыха включает в себя: твердые виды покрытия проезда,

комбинированные - дорожек (плитка, утопленная в газон), озеленение, питьевые фонтанчики, скамьи, урны, малые контейнеры для мусора, оборудование пляжа (навесы от солнца, лежаки), туалетные кабины.

6.1.9. При озеленении территории обеспечивается:

6.1.10. Сохранение травяного покрова, древесно-кустарниковой и прибрежной растительности не менее, чем на 80 % общей площади зоны отдыха;

6.1.11. Озеленение и формирование берегов водоема;

6.1.12. Недопущение использования территории зоны отдыха для иных целей (выгуливания собак, устройства игровых городков, аттракционов, мойки автотранспорта и т.п.).

6.1.13. Возможно размещение ограждения, уличного технического оборудования (торговые тележки «вода», «мороженое»).

6.2. Парки

6.2.1. На территории сельского поселения при размещении парков типы, параметры, обустройство и система обслуживания отдыхающих принимается в соответствии с нормативом градостроительного проектирования Павловского сельского поселения Павловского района.

Многофункциональный парк

6.2.2. Парк предназначен для периодического массового отдыха, развлечения, активного и тихого отдыха, устройства аттракционов для взрослых и детей.

6.2.3. На территории парка предусматривается: система аллей, дорожек и площадок, парковые сооружения (аттракционы, беседки, павильоны, туалеты и др.). Мероприятия благоустройства и плотность дорожек в различных зонах парка должны соответствовать допустимой рекреационной нагрузке.

6.2.4. Перечень элементов благоустройства на территории многофункционального парка включает в себя: твердые виды покрытия основных дорожек и площадок (кроме спортивных и детских), элементы сопряжения поверхностей, озеленение, элементы декоративно-прикладного оформления, водные устройства (водоемы, фонтаны), скамьи, урны и малые контейнеры для мусора, ограждение (парка в целом, зон аттракционов, отдельных площадок или насаждений), оборудование площадок, уличное техническое оборудование, осветительное оборудование, оборудование архитектурно-декоративного освещения, носители информации о зоне парка или о парке в целом.

6.2.5. На территории применяются различные виды и приемы озеленения: вертикального (перголы, трельяжи, шпалеры), мобильного типа (контейнеры,

вазоны), создание декоративных композиций из деревьев, кустарников, цветочного оформления, экзотических видов растений.

6.2.6. Возможно размещение некапитальных нестационарных сооружений мелкорозничной торговли и питания, туалетных кабин.

Парк жилого микрорайона

6.2.7. Парк жилого микрорайона обычно предназначен для организации активного и тихого отдыха населения жилого микрорайона. На территории парка предусматривать: систему аллей и дорожек, площадки (детские, тихого и активного отдыха, спортивные). Рядом с территорией парка или в его составе может быть расположен спортивный комплекс жилого микрорайона, детские спортивно-игровые комплексы, места для катания на роликах.

6.2.8. Перечень элементов благоустройства на территории парка жилого района включает: твердые виды покрытия основных дорожек, элементы сопряжения поверхностей, озеленение, скамьи, урны и малые контейнеры для мусора, оборудование площадок, осветительное оборудование.

6.2.9. При озеленении парка жилого микрорайона предусматривается цветочное оформление с использованием видов растений, характерных для данной климатической зоны.

6.2.10. Возможно ограждение территории парка, размещение уличного технического оборудования и некапитальных нестационарных сооружений питания.

Скверы

6.2.11. Скверы обычно предназначены для организации кратковременного отдыха, прогулок, транзитных пешеходных передвижений.

6.2.12. Перечень элементов благоустройства на территории сквера включает: твердые виды покрытия дорожек и площадок, элементы сопряжения поверхностей, озеленение, скамьи, урны или малые контейнеры для мусора, осветительное оборудование, оборудование архитектурно-декоративного освещения.

6.2.13. Проектировать покрытие дорожек преимущественно в виде плиточного мощения, предусматривать колористическое решение покрытия, размещение элементов декоративно-прикладного оформления, низких декоративных ограждений.

6.2.14. При озеленении скверов следует использовать приемы зрительного расширения озеленяемого пространства.

6.2.15. Возможно размещение технического оборудования (тележки «вода», «мороженное»).

7. Благоустройство на территориях производственного назначения

7.1. Требования к благоустройству на территориях производственного назначения определяются нормативам градостроительного проектирования Поселения и ведомственными нормативами. Объектами нормирования благоустройства на территориях производственного назначения являются общественные пространства в зонах производственной застройки и озелененные территории санитарно-защитных зон. Приемы благоустройства и озеленения в зависимости от отраслевой направленности производства применяются в соответствии с Приложением №.4.

7.2. Площадь озеленения санитарно-защитных зон (СЗЗ) территорий производственного назначения должна определяться проектным решением в соответствии с санитарно-эпидемиологическими правилами и нормативами СанПиН 2.2.1/2.1.1.1200-03 «Санитарно-защитные зоны и санитарная классификация предприятий, сооружений и иных объектов».

7.3. Перечень элементов благоустройства озелененных территорий СЗЗ включает в себя элементы сопряжения озелененного участка с прилегающими территориями (бортовой камень, подпорные стенки, др.), элементы защиты насаждений и участков озеленения.

7.4. Озеленение должно формироваться в виде живописных композиций, исключающих однообразие и монотонность.

8. Объекты благоустройства на территориях транспортных и инженерных коммуникаций

Объектами нормирования благоустройства на территориях транспортных коммуникаций поселения является улично-дорожная сеть (УДС) населенного пункта в границах красных линий, пешеходные переходы различных типов. Благоустройство возможно производить на сеть улиц определенной категории, отдельную улицу или площадь, часть улицы или площади, транспортное сооружение.

Объектами нормирования благоустройства на территориях инженерных коммуникаций обычно являются охранно-эксплуатационные зоны магистральных сетей, инженерных коммуникаций.

Проведение комплексного благоустройства на территориях транспортных и инженерных коммуникаций поселения производится с учетом свода правил СП 59.13330.2012 «СНиП 35-01-2001. Доступность зданий и сооружений для маломобильных групп населения», строительных норм и правил СНиП 2.05.02-85 «Автомобильные дороги», национальных стандартов Российской Федерации ГОСТ Р 52289-2004 «Технические средства организации дорожного движения. Правила применения дорожных знаков, разметки, светофоров, дорожных ограждений и направляющих устройств», ГОСТ Р 52290-2004 «Технические средства организации дорожного движения. Знаки дорожные. Общие

технические требования» и ГОСТ Р 51256-2011 «Технические средства организации дорожного движения. Разметка дорожная. Классификация. Технические требования» обеспечивая условия безопасности населения и защиту прилегающих территорий от воздействия транспорта и инженерных коммуникаций».

8.1. Улицы и дороги

8.1.1. Улицы и дороги на территории поселения по назначению и транспортным характеристикам подразделяются на магистральные улицы и улицы и дороги местного значения.

8.1.2. Перечень элементов благоустройства на территории улиц и дорог включает в себя твердые виды покрытия дорожного полотна и тротуаров, элементы сопряжения поверхностей, озеленение вдоль улиц и дорог, ограждения опасных мест, осветительное оборудование, носители информации дорожного движения (дорожные знаки, разметка, светофорные устройства).

8.1.3. Виды и конструкции дорожного покрытия проектируются с учетом категории улицы и обеспечением безопасности движения.

8.1.4. Для озеленения улиц и дорог устанавливаются минимальные расстояния от посадок до сетей подземных коммуникаций и прочих сооружений улично-дорожной сети в соответствии со СНиП. Возможно размещение деревьев в мощении.

8.1.5. Для освещения улиц на участках расстояние между опорами устанавливается в зависимости от типа светильников, источников света и высоты их установки, но не более 50м. Возможно размещение оборудования декоративно-художественного (праздничного) освещения.

8.1.6. Запрещается на улицах, дорогах, проездах и прилегающих к ним территориях:

8.1.7. Установка искусственных заграждений (железобетонных блоков, столбов ограждений, шлагбаумов и т.п.), ограничивающих проезд и движение автотранспорта;

8.1.8. Складирование и хранение строительных материалов, отходов, мусора. Допускается складирование строительных материалов при условии получения разрешения на складирование в администрации Павловского сельского поселения Павловского района;

8.1.9. Вынос грязи на дороги и улицы поселения машинами, механизмами, иной техникой с территорий производства строительных площадок, грунтовых дорог.

8.2. Площади

8.2.1. По функциональному назначению площади обычно подразделяются на: главные (у зданий органов власти, общественных организаций),

приобъектные (у памятников, домов культуры, торговых центров, стадионов, парков, рынков и др.), общественно-транспортные (у вокзалов, на въездах в населенный пункт), мемориальные, площади транспортных развязок.

8.2.2. Территории площади включает в себя: проезжую часть, пешеходную часть, участки и территории озеленения.

8.2.3. В зависимости от функционального назначения на площади могут размещаться следующие дополнительные элементы благоустройства:

8.2.4. На главных, приобъектных, мемориальных площадях - произведения монументально-декоративного искусства, водные устройства (фонтаны);

8.2.5. На общественно-транспортных площадях - остановочные павильоны, некапитальные нестационарные сооружения мелкорозничной торговли, питания, бытового обслуживания, средства наружной рекламы и информации.

8.2.6. Виды покрытия пешеходной части площади должны предусматривать возможность проезда автомобилей специального назначения (пожарных, аварийных, уборочных и др.), временной парковки легковых автомобилей.

8.2.7. Места возможного проезда и временной парковки автомобилей на пешеходной части площади выделяются цветом или фактурой покрытия, мобильным озеленением (контейнеры, вазоны), переносными ограждениями.

8.2.8. При озеленении площади используется периметральное озеленение, насаждения в центре площади (сквер или островок безопасности), а также совмещение этих приемов. В условиях исторической среды населенного пункта или сложившейся застройки применение компактных и (или) мобильных приемов озеленения.

8.3. Пешеходные переходы

8.3.1. Пешеходные переходы размещаются в местах пересечения основных пешеходных коммуникаций с улицами и дорогами. Пешеходные переходы проектируются в одном уровне с проезжей частью улицы.

8.3.2. При размещении пешеходного перехода на улицах нерегулируемого движения обеспечивается треугольник видимости, в зоне которого не следует допускать размещение строений, некапитальных нестационарных сооружений, рекламных щитов, зеленых насаждений высотой более 0,5 м. Стороны треугольника рекомендуется принимать: 8 x 40 м при разрешенной скорости движения транспорта 40 км/ч; 10 x 50 м - при скорости 60 км/ч.

8.3.3. Обязательный перечень элементов благоустройства наземных пешеходных переходов включает в себя: дорожную разметку, пандусы для съезда с уровня тротуара на уровень проезжей части, осветительное оборудование.

8.4. Технические зоны транспортных, инженерных коммуникаций, водоохранные зоны

8.4.1. На территории населенного пункта предусматриваются следующие виды технических (охранно-эксплуатационных) зон, выделяемые линиями градостроительного регулирования: магистральные коллекторы и трубопроводы, кабели высокого и низкого напряжения, слабых токов, линии высоковольтных передач.

8.4.2. На территории выделенных технических (охранных) зон магистральных коллекторов и трубопроводов, кабелей высокого, низкого напряжения и слабых токов, линий высоковольтных передач, не допускается прокладка транспортно-пешеходных коммуникаций с твердыми видами покрытий, установка осветительного оборудования, средств наружной рекламы и информации, устройство площадок (детских, отдыха, стоянок автомобилей, установки мусоросборников), возведение любых видов сооружений, в т.ч. некапитальных нестационарных, кроме технических, имеющих отношение к обслуживанию и эксплуатации проходящих в технической зоне коммуникаций.

8.4.3. В зоне линий высоковольтных передач напряжением менее 110 кВт возможно размещение площадок для выгула и дрессировки собак. Озеленение проектируется в виде цветников и газонов по внешнему краю зоны, далее - посадок кустарника и групп низко растущих деревьев с поверхностной (неглубокой) корневой системой.

8.4.4. Благоустройство полосы отвода железной дороги проектируется с учетом свода правил СП 119.13330.2012 «СНиП 32-01-95. Железные дороги колеи 1520 мм».

8.4.5. Благоустройство территорий водоохранных зон производится в соответствии с водным законодательством.

8.5. Обеспечение беспрепятственного доступа маломобильных граждан к объектам социальной, транспортной и инженерной инфраструктур

8.5.1. Обеспечение беспрепятственного доступа маломобильных граждан к объектам социальной, транспортной и инженерной инфраструктур осуществляется в соответствии с требованиями действующих строительных норм и правил.

9. Содержание строительных объектов

9.1. Настоящая глава регулирует правоотношения, связанные с содержанием строительных площадок, ограждений строительных площадок, путей подъезда к строительным площадкам и территории, предоставленной в установленном порядке под строительство.

Данные требования, обязательны для исполнения лицами, которым соответствующий земельный участок в установленном законом порядке предоставлен для осуществления строительства (далее – застройщик), а также лицами, непосредственно выполняющими строительные работы на основании договора с застройщиком (далее – подрядчик), в случае возложения на них соответствующих договорных обязательств. Застройщик выполняет требования настоящего раздела Правил за свой счет самостоятельно или путем возложения соответствующих обязанностей на подрядчика.

9.2. Все строительные площадки должны быть огорожены. Временное ограждение строительной площадки должно быть выполнено из материалов, обеспечивающих его эстетичность.

9.3. Конструкция ограждения должна соответствовать следующим требованиям:

- высота ограждения строительной площадки не менее 1,6 м;
- высота ограждения участков производства земляных работ – не менее 1,2 м;
- ограждения, примыкающие к местам массового прохода людей, должны иметь высоту не менее 2 метров и быть оборудованы сплошным козырьком, выдерживающим действие снеговой нагрузки, а также нагрузки от падения одиночных мелких предметов;
- ограждения не должны иметь проемов, кроме ворот и калиток, контролируемых в течение рабочего времени и запираемых после его окончания;
- ограждения должны содержаться в чистом и исправном состоянии. Повреждения ограждений необходимо устранять в течение суток с момента повреждения;
- в случае обнаружения незаконного размещения печатной продукции застройщик организует работы по ее удалению. На ограждении необходимо устанавливать предупредительные надписи и знаки, а в ночное время – сигнальное освещение.

9.4. В местах перехода через траншеи, ямы, канавы должны устанавливаться переходные мостики шириной не менее 1 метра, огражденные с обеих сторон перилами высотой не менее 1,1 метра, со сплошной обшивкой внизу на высоту 0,15 метра и дополнительной ограждающей планкой на высоте 0,5 метра от настила. Повреждения на переходных мостиках должны быть устранены в течение суток с момента повреждения.

9.5. Подъездные пути к строительной площадке должны иметь твердое покрытие.

9.6. На период осуществления строительства застройщик обязан исключить вынос грунта, мусора транспортными средствами на проезжую часть улиц, дорог, дворов, местных проездов и выездов из дворов со строительных площадок и территорий организаций, на территории строительной площадки организовать мойку колес автотранспорта.

9.7. На период осуществления строительства (до прекращения в установленном порядке земельных отношений) на застройщика возлагается ответственность за уборку и содержание территории в пределах 15-метровой зоны от границ земельного участка, предоставленного для осуществления строительства.

9.8. В случае сохранения в зоне строительства зеленых насаждений должны приниматься меры по их защите. При необходимости деревья следует ограждать щитами на высоту 2 м. Застройщик должен выполнять мероприятия по охране и содержанию зеленых насаждений.

10. Эксплуатация объектов благоустройства

Правила эксплуатации объектов благоустройства включают в себя следующие подразделы: уборка территории, порядок содержания элементов благоустройства, работы по озеленению территорий и содержанию зеленых насаждений, содержание и эксплуатация дорог, освещение территории, порядок проведения работ при строительстве, ремонте и реконструкции коммуникаций, содержание животных, требования к доступности среды поселения, праздничное оформление населенных пунктов, основные положения о контроле за эксплуатацией объектов благоустройства.

10.1. Уборка территории

10.1.1. Физические и юридические лица, независимо от их организационно-правовых форм, обязаны обеспечивать своевременную и качественную очистку и уборку принадлежащих им на праве собственности или ином вещном праве земельных участков и объектов благоустройства (клумб, цветников, газонов, зеленых насаждений, площадок для мусора, подъездов к участку, малых архитектурных форм, парковок, дорожек (подходов) к участку и объектам, расположенным на нем) размещенных на прилегающих территориях в соответствии с действующим законодательством и порядком сбора, вывоза и утилизации отходов производства и потребления, утвержденных органом местного самоуправления.

Физические и юридические лица, независимо от их организационно-правовой формы не должны допускать захламление твердыми бытовыми отходами, жидкими бытовыми отходами, строительным мусором, образования наледи, скопления снега, а также зарастания сорной растительностью, территории прилегающей к земельному участку, принадлежащему им на праве собственности или ином вещном праве по длине занимаемого участка до кромки проезжей части улицы.

10.1.2. Организация уборки иных территорий осуществляется органами местного самоуправления по соглашению со специализированной организацией в пределах средств, предусмотренных на эти цели в бюджете муниципального образования.

10.1.3. Промышленные организации обязаны создавать защитные зеленые полосы, ограждать жилые кварталы от производственных сооружений, благоустраивать и содержать в исправности и чистоте выезды из организации и строек на магистрали и улицы.

10.1.4. На территории сельского поселения запрещается накапливать и размещать отходы производства и потребления в несанкционированных местах.

10.1.5. Лица, разместившие отходы производства и потребления в несанкционированных местах, обязываются за свой счет производить уборку и очистку данной территории, а при необходимости - рекультивацию земельного участка.

10.1.6. В случае невозможности установления лиц, разместивших отходы производства и потребления на несанкционированных свалках, удаление отходов производства и потребления и рекультивацию территорий свалок производится за счет лиц, обязанных обеспечивать уборку данной территории в соответствии с 10.1.1.

10.1.7. Сбор и вывоз отходов производства и потребления осуществляется по контейнерной или бестарной системе в установленном порядке.

10.1.8. На территории Павловского сельского поселения Павловского района вводится запрет на сжигание отходов производства, потребления, листвы, обрезков деревьев, порубочных остатков деревьев.

10.1.9. Вывоз бытовых отходов производства и потребления из жилых домов, организаций торговли и общественного питания, культуры, детских и лечебных заведений осуществляется указанными организациями и домовладельцами, а также иными производителям отходов производства и потребления самостоятельно, либо на основании договоров со специализированными организациями.

10.1.10. Вывоз отходов, образовавшихся во время ремонта, осуществляется - на основании договоров со специализированными организациями; - физическими; - юридическими лицами, производящими этот ремонт; или самостоятельно.

10.1.11. В случае, если производитель отходов, осуществляющий свою бытовую и хозяйственную деятельность на земельном участке, в жилом или нежилом помещении на основании договора аренды или иного соглашения с собственником, не организовал сбор, вывоз и утилизацию отходов самостоятельно, обязанности по сбору, вывозу и утилизации отходов данного производителя возлагаются на собственника вышеперечисленных объектов недвижимости.

10.1.12. Для предотвращения засорения улиц, площадей, скверов и других общественных мест отходами производства и потребления устанавливаются специально предназначенные для временного хранения отходов емкости малого размера (урны, контейнеры, баки).

Урны (баки) следует содержать в исправном и опрятном состоянии, очищать по мере накопления мусора, промывать и дезинфицировать не реже одного раза в месяц.

10.1.13. Удаление с контейнерной площадки и прилегающей к ней территории отходов производства и потребления, высыпавшихся при выгрузке из контейнеров в мусоровозный транспорт, производится работниками организации, осуществляющей вывоз отходов.

10.1.14. Вывоз отходов осуществляется способами, исключающими возможность их потери при перевозке, создания аварийной ситуации, причинения транспортируемыми отходами вреда здоровью людей и окружающей среде.

Вывоз опасных отходов осуществляется организациями, имеющим лицензию, в соответствии с требованиями законодательства Российской Федерации.

10.1.15. При уборке в ночное время принимаются меры, предупреждающие шум.

10.1.16. Уборку и очистку автобусных остановок производят организации, в обязанность которых входит уборка территорий улиц, на которых расположены эти остановки, либо организациями, эксплуатирующими данные объекты.

10.1.17. Уборку и очистку остановок, на которых расположены некапитальные объекты торговли, осуществляют владельцы некапитальных объектов торговли в границах прилегающих территорий, если иное не установлено договорами аренды земельного участка, безвозмездного срочного пользования земельным участком, пожизненного наследуемого владения.

10.1.18. Границы прилегающих территорий определяются:

- на улицах с двухсторонней застройкой по длине занимаемого участка, по ширине - до оси проезжей части улицы;
- на улицах с односторонней застройкой по длине занимаемого участка, а по ширине - на всю ширину улицы, включая противоположный тротуар и 10м за тротуаром;
- на дорогах, подходах и подъездных путях к промышленным организациям, а также к жилым микрорайонам, карьерам, гаражам, складам и земельным участкам - по всей длине дороги, включая 10 м зеленую зону;
- на строительных площадках - территория не менее 15м от ограждения стройки по всему периметру;
- для некапитальных объектов торговли, общественного питания и бытового обслуживания населения - в радиусе не менее 10м.

10.1.19. Эксплуатацию и содержание в надлежащем санитарно-техническом состоянии водоразборных колонок, в том числе их очистку от мусора, льда и снега, а также обеспечение безопасных подходов к ним возлагается на организации, в чьей собственности находятся колонки.

10.1.20. Организацию работы по очистке и уборке территории рынков,

торговых комплексов и прилегающих к ним территорий возлагать на администрации соответствующих рынков и торговых комплексов, в соответствии с действующими санитарными нормами и правилами торговли.

10.1.21. Содержание и уборку скверов и прилегающих к ним тротуаров, проездов и газонов осуществляется специализированным организациям по озеленению города по соглашению с органом местного самоуправления за счет средств, предусмотренных в бюджете муниципального образования на соответствующий финансовый год на эти цели.

10.1.22. Содержание и уборку садов, скверов, парков, зеленых насаждений, находящихся в собственности организаций, собственников помещений либо на прилегающих территориях, производится силами и средствами этих организаций, собственников помещений самостоятельно или по договорам со специализированными организациями.

10.1.23. Уборку мостов, путепроводов, пешеходных переходов, виадуков, прилегающих к ним территорий, а также содержание коллекторов, труб ливневой канализации и дождеприемных колодцев производят организации, обслуживающие данные объекты.

10.1.24. В жилых зданиях, не имеющих канализации, необходимо предусматривать утепленные выгребные ямы для совместного сбора туалетных и помойных нечистот с непроницаемым дном, стенками и крышками с решетками, препятствующими попаданию крупных предметов в яму.

10.1.25. Запрещается устройство наливных помоек, разлив помоев и нечистот за территорией домов и улиц, вынос отходов производства и потребления на уличные проезды.

10.1.26. Жидкие нечистоты следует вывозить по договорам или разовым заявкам лицами, имеющими специальный транспорт.

10.1.27. Лица, осуществляющие сбор и вывоз жидких бытовых отходов должны заключать договоры со специализированной организацией, осуществляющей очистку жидких отходов.

10.1.28. Собственники помещений обеспечивают подъезды непосредственно к мусоросборникам и выгребным ямам.

10.1.29. Слив воды на тротуары, газоны, проезжую часть дороги не допускается, а при производстве аварийных работ слив воды разрешается только по специальным отводам или шлангам в близлежащие колодцы фекальной или ливневой канализации по согласованию с владельцами коммуникаций и с возмещением затрат на работы по водоотведению сброшенных стоков.

10.1.30. Вывоз отходов следует осуществлять с территории систематически, по мере накопления, но не реже одного раза в три дня, а в периоды года с температурой выше 14 градусов - ежедневно.

10.1.31. Содержание и эксплуатацию санкционированных мест хранения и утилизации отходов производства и потребления осуществляется в установленном порядке.

10.1.32. Уборка и содержание железнодорожных путей, проходящих в

черте населенных пунктов муниципального образования в пределах полос отвода, отчуждения (включая откосы выемки и насыпи, проезды, переходы через пути) осуществляется силами и средствами железнодорожных организаций, эксплуатирующих данные сооружения.

10.1.33. Уборку и очистку территорий, отведенных для размещения и эксплуатации линий электропередач, газовых, водопроводных и тепловых сетей, осуществляется силами и средствами организаций, эксплуатирующих указанные сети и линии электропередач.

10.1.34. При очистке смотровых колодцев, подземных коммуникаций грунт, мусор, нечистоты складировются в специальную тару с немедленной вывозкой силами организаций, занимающихся очистными работами.

10.1.35. Складирование нечистот на проезжую часть улиц, тротуары и газоны запрещается.

10.1.36. Сбор брошенных на улицах предметов, создающих помехи дорожному движению, возлагаются на организации, обслуживающие данные объекты.

10.1.37. Органы местного самоуправления могут на добровольной основе привлекать граждан для выполнения работ по уборке, благоустройству и озеленению территории муниципального образования.

10.1.38. Привлечение граждан к выполнению работ по уборке, благоустройству и озеленению территории муниципального образования следует осуществлять на основании постановления администрации муниципального образования.

10.1.39. Снос крупномерных деревьев и кустарников, попадающих в зону застройки или прокладки подземных коммуникаций, установки высоковольтных линий и других сооружений в границах муниципального образования, производится только по письменному разрешению администрации.

10.1.40. За незаконную вырубку или повреждение деревьев на территории поселения виновным лицам следует возмещать убытки в установленном законом порядке.

10.1.41. При обнаружении признаков повреждения деревьев лицам, ответственным за сохранность зеленых насаждений, следует немедленно поставить в известность администрацию для принятия необходимых мер.

10.1.42. Разрешение на вырубку сухостоя выдает администрация Павловского сельского поселения. Обращение носит заявительный характер, составляется акт обследования.

10.1.43. Снос деревьев, кроме ценных пород деревьев, и кустарников в зоне индивидуальной застройки осуществляется собственниками земельных участков самостоятельно за счет собственных средств.

10.1.44. При содержании и эксплуатации дорог, с целью сохранения дорожных покрытий на территории Павловского сельского поселения запрещается:

- подвоз груза волоком;

- сбрасывание при погрузочно-разгрузочных работах на улицах рельсов, бревен, железных балок, труб, кирпича, других тяжелых предметов и складирование их;
- перегон по улицам населенных пунктов, имеющим твердое покрытие, машин на гусеничном ходу;
- движение и стоянка большегрузного транспорта на внутриквартальных пешеходных дорожках, тротуарах.
- посадка деревьев ближе 2-3 м. от проезжей части дороги до ствола дерева на улицах и дорогах местного значения, ближе 3-4 м. на магистральных улицах, ближе 1,5-2 м. на территории проездов.

10.1.45. Текущий и капитальный ремонт, содержание, строительство и автомобильных дорог общего пользования местного значения, тротуаров и иных транспортных инженерных сооружений в границах поселения (за исключением автомобильных дорог общего пользования, и иных транспортных инженерных сооружений федерального и регионального значения) осуществляют специализированные организации по договорам с администрацией в соответствии с бюджетом поселения на очередной финансовый год.

10.1.46. Ремонт дорожных знаков, разметки и иных объектов обеспечения безопасности уличного движения осуществляют специализированные организации по договорам с администрацией сельского поселения.

10.1.47. Организациям, в ведении которых находятся подземные сети, следует регулярно следить за тем, чтобы крышки люков коммуникаций всегда находились на уровне дорожного покрытия, содержались постоянно в исправном состоянии и закрытыми.

10.1.48. Улицы, дороги, площади, пешеходные аллеи, общественные и рекреационные территории, территории жилых кварталов, жилых домов, территории промышленных и коммунальных организаций, а также дорожные знаки и указатели освещаются в темное время суток по расписанию, утвержденному администрацией муниципального образования.

10.1.49. Обязанность по освещению возлагается на собственников или уполномоченных ими лиц.

10.1.50. Освещение территории сельского поселения осуществляется энергоснабжающими организациями по договорам с физическими и юридическими лицами, независимо от их организационно-правовых форм, являющимся собственниками земельных участков и объектов недвижимости.

10.1.51. Строительство, эксплуатацию, текущий и капитальный ремонт сетей наружного освещения улиц осуществляется специализированным организациям по договорам с администрацией.

10.1.52. Работы, связанные со строительством, ремонтом, реконструкцией коммуникаций, разрытием грунта или вскрытием дорожных покрытий (прокладка, реконструкция или ремонт подземных коммуникаций, буровые работы), производятся только при наличии письменного разрешения (ордера на

проведение земляных работ), выданного администрацией муниципального образования. Аварийные работы проводятся владельцам сетей по уведомлению администрации с последующим оформлением разрешения в 3-дневный срок.

10.1.53. Эксплуатацию и содержание в надлежащем санитарно-техническом состоянии водоразборных колонок, в том числе их очистку от мусора, льда и снега, а также обеспечение безопасных подходов к ним возлагается на организации, в чьей собственности находятся колонки.

10.1.54. Организацию работы по очистке и уборке территории рынков, торговых комплексов и прилегающих к ним территорий возлагать на администрации соответствующих рынков и торговых комплексов, в соответствии с действующими санитарными нормами и правилами торговли.

10.1.55. Содержание и уборку скверов и прилегающих к ним тротуаров, проездов и газонов осуществляется специализированным организациям по озеленению города по соглашению с органом местного самоуправления за счет средств, предусмотренных в бюджете муниципального образования на соответствующий финансовый год на эти цели.

10.1.56. Содержание и уборку садов, скверов, парков, зеленых насаждений, находящихся в собственности организаций, собственников помещений либо на прилегающих территориях, производится силами и средствами этих организаций, собственников помещений самостоятельно или по договорам со специализированными организациями.

10.1.57. Уборку мостов, путепроводов, пешеходных переходов, виадуков, прилегающих к ним территорий, а также содержание коллекторов, труб ливневой канализации и дождеприемных колодцев производят организации, обслуживающие данные объекты.

10.1.58. В жилых зданиях, не имеющих канализации, необходимо предусматривать утепленные выгребные ямы для совместного сбора туалетных и помойных нечистот с непроницаемым дном, стенками и крышками с решетками, препятствующими попаданию крупных предметов в яму.

Запрещается устройство наливных помоек, разлив помоев и нечистот за территорией домов и улиц, вынос отходов производства и потребления на уличные проезды.

10.1.59. Жидкие нечистоты следует вывозить по договорам или разовым заявкам лицами, имеющими специальный транспорт.

10.1.60. Лица, осуществляющие сбор и вывоз жидких бытовых отходов должны заключать договоры со специализированной организацией, осуществляющей очистку жидких отходов.

10.1.61. Собственники помещений обеспечивают подъезды непосредственно к мусоросборникам и выгребным ямам.

10.1.62. Слив воды на тротуары, газоны, проезжую часть дороги не допускается, а при производстве аварийных работ слив воды разрешается только по специальным отводам или шлангам в близлежащие колодцы фекальной или ливневой канализации по согласованию с владельцами

коммуникаций и с возмещением затрат на работы по водоотведению сброшенных стоков.

10.1.63. Вывоз отходов следует осуществлять с территории систематически, по мере накопления, но не реже одного раза в три дня, а в периоды года с температурой выше 14 градусов - ежедневно.

10.1.64. Содержание и эксплуатацию санкционированных мест хранения и утилизации отходов производства и потребления осуществляется в установленном порядке.

10.1.65. Уборка и содержание железнодорожных путей, проходящих в черте населенных пунктов муниципального образования в пределах полосы отчуждения (откосы выемок и насыпей, переезды, переходы через пути) осуществляется силами и средствами железнодорожных организаций, эксплуатирующих данные сооружения.

10.1.66. Уборку и очистку территорий, отведенных для размещения и эксплуатации линий электропередач, газовых, водопроводных и тепловых сетей, осуществляется силами и средствами организаций, эксплуатирующих указанные сети и линии электропередач.

10.1.67. При очистке смотровых колодцев, подземных коммуникаций грунт, мусор, нечистоты складироваться в специальную тару с немедленной вывозкой силами организаций, занимающихся очистными работами.

Складирование нечистот на проезжую часть улиц, тротуары и газоны запрещается.

10.1.68. Сбор брошенных на улицах предметов, создающих помехи дорожному движению, возлагаются на организации, обслуживающие данные объекты.

10.1.69. Органы местного самоуправления могут на добровольной основе привлекать граждан для выполнения работ по уборке, благоустройству и озеленению территории муниципального образования.

Привлечение граждан к выполнению работ по уборке, благоустройству и озеленению территории муниципального образования следует осуществлять на основании постановления администрации муниципального образования.

10.1.70. Весенне-летняя уборка территории производится с 15 апреля по 15 октября и предусматривает мойку, полив и подметание проезжей части улиц, тротуаров, площадей. В зависимости от погодных условий постановлением администрации муниципального образования период весенне-летней уборки может быть изменен.

10.1.71. Поливка тротуаров и дворовых территорий, зеленых насаждений и газонов производится силами организаций и собственниками помещений.

10.1.72. Подметание тротуаров производится с 23 часов до 7 часов утра, а влажное подметание проезжей части улиц производится по мере необходимости с 9 часов утра до 21 часа.

10.1.73. Осенне-зимняя уборка территории проводится с 15 октября по 15 апреля и предусматривает уборку и вывоз мусора, снега и льда, грязи, посыпку

улиц песком с примесью хлоридов. В зависимости от погодных условий постановлением администрации Павловского сельского поселения период осенне-зимней уборки может быть изменен.

10.1.74. Укладка свежесвыпавшего снега в валы и кучи разрешается на всех улицах, площадях, набережных, бульварах и скверах с последующей вывозкой.

10.1.75. В зависимости от ширины улицы и характера движения на ней валы укладываются либо по обеим сторонам проезжей части дороги, либо с одной стороны проезжей части вдоль тротуара с оставлением необходимых проходов и проездов.

10.1.76. Посыпку песком с примесью хлоридов следует начинать немедленно с начала снегопада или появления гололеда. В первую очередь при гололеде посыпаются спуски, подъемы, перекрестки, места остановок общественного транспорта, пешеходные переходы. Тротуары посыпаются сухим песком без хлоридов.

10.1.77. Очистка от снега крыш и удаление сосулек производится с обеспечением следующих мер безопасности: назначение дежурных, ограждение тротуаров, оснащение страховочным оборудованием лиц, работающих на высоте. На проездах, убираемых специализированными организациями, снег следует сбрасывать с крыш до вывозки снега, сметенного с дорожных покрытий, и укладывать в общий с ними вал.

10.1.78. Все тротуары, дворы, лотки проезжей части улиц, площадей, набережных, рыночные площади и другие участки с асфальтовым покрытием очищаются от снега и обледенелого наката под скребок и посыпаются песком до 8 часов утра, во время сильных продолжительных снегопадов время уборки не регламентируется.

10.1.79. Уборка и вывоз снега и льда с улиц, площадей, скверов производится, в первую очередь, с магистральных улиц, автобусных трасс, для обеспечения бесперебойного движения транспорта во избежание наката.

10.2. Порядок содержания элементов благоустройства

10.2.1. Содержание элементов благоустройства, включая работы по восстановлению и ремонту памятников, мемориалов, осуществляются физическим и (или) юридическим лицам, независимо от их организационно-правовых форм, владеющим соответствующими элементами благоустройства на праве собственности, хозяйственного ведения, либо на основании соглашений с собственником или лицом, уполномоченным собственником. Физическими и юридическими лицами осуществляется организация содержания элементов благоустройства, расположенных на прилегающих территориях.

Организация содержания иных элементов благоустройства осуществляется органами местного самоуправления по соглашениям со специализированными организациями.

10.2.2. Строительство и установка оград, заборов, газонных и тротуарных ограждений, киосков, палаток, павильонов, ларьков, стендов для объявлений и других устройств осуществляется в порядке, установленном законодательством Российской Федерации, нормативными правовыми актами органов местного самоуправления.

10.2.3. Строительные площадки ограждаются по всему периметру плотным забором. Проезды, как правило, должны выходить на второстепенные улицы и оборудоваться шлагбаумами или воротами.

10.2.4. Световые вывески, реклама и витрины устанавливаются с условием согласования на размещение с администрацией сельского поселения.

10.2.5. Организациям, эксплуатирующим световые рекламы и вывески, рекомендуется ежедневно включать их с наступлением темного времени суток и выключать не ранее времени отключения уличного освещения, но не позднее наступления светового дня, обеспечивать своевременную замену перегоревших газосветовых трубок и электроламп. В случае неисправности отдельных знаков рекламы или вывесках рекомендуется выключать полностью.

10.2.6. Витрины необходимо оборудовать специальными осветительными приборами.

10.2.7. Расклейка газет, афиш, плакатов, различного рода объявлений и реклам разрешается только на специально установленных стендах.

10.2.8. Очистка от объявлений опор линии электропередач, уличного освещения, цоколей зданий, заборов и других сооружений осуществляют организации, эксплуатирующие данные объекты.

10.2.9. Размещение и эксплуатация средств наружной рекламы осуществляется в порядке, установленном решением соответствующего органа местного самоуправления.

10.2.10. При содержании малых архитектурных форм собственниками: физическим или юридическим лицам, следует своевременно производить их ремонт и окраску.

10.2.11. Окраску киосков, павильонов, палаток, тележек, лотков, столиков, заборов, газонных ограждений и ограждений тротуаров, павильонов ожидания транспорта, телефонных кабин, спортивных сооружений, стендов для афиш и объявлений и иных стендов, рекламных тумб, указателей остановок транспорта и переходов, скамеек производить не реже одного раза в год.

10.2.12. Окраску каменных, железобетонных и металлических ограждений фонарей уличного освещения, опор, трансформаторных будок и киосков, металлических ворот жилых, общественных и промышленных зданий производить не реже одного раза в два года, а ремонт - по мере необходимости.

10.2.13. Эксплуатация зданий и сооружений, их ремонт производится в соответствии с установленными правилами и нормами технической эксплуатации.

10.2.14. Текущий и капитальный ремонт, окраску фасадов зданий и сооружений производят в зависимости от их технического состояния

собственники зданий и сооружений либо по соглашению с собственником иными лицами.

10.2.15. Всякие изменения фасадов зданий, связанные с ликвидацией или изменением отдельных деталей, а также устройство новых и реконструкция существующих оконных и дверных проемов, выходящих на главный фасад, производится по согласованию с администрацией поселения.

10.2.16. Запрещается производить какие-либо изменения балконов, лоджий, развешивать ковры, белье на балконах и окнах наружных фасадов зданий, выходящих на улицу, а также загромождать их разными предметами домашнего обихода.

10.2.17. Запрещается загромождение и засорение улиц и дворовых территорий металлическим ломом, строительным и бытовым мусором, домашней утварью и другими материалами.

10.2.18. Собственники зданий обязаны установить указатели на зданиях с обозначением наименования улицы и номерных знаков домов, а на угловых домах - названия пересекающихся улиц.

10.2.19. Размещение дополнительного инженерного оборудования (антенны, кондиционеры и т.д.) на фасадах не должно нарушать внешний архитектурный облик здания.

10.2.20. Самовольное переоборудование фасадов зданий, нарушение его внешнего архитектурного облика не допускается.

10.2.21. При аварийном состоянии фасадов, угрожающих безопасности человека, их ремонт должен выполняться немедленно по выявлению этого состояния.

10.2.22. К дефектам внешнего вида относятся:

- наличие любого повреждения слоя фасадов и элементов фасадов здания (тамбуры, крыльца, козырьки, окна, двери, витражи и т.д.): трещины, отслоения, сколы, облицовки, обшивки, окраски;
- наличие видимых деформаций несущих и ненесущих конструкций фасадов и элементов фасадов здания, повреждение бетонного слоя, кирпичной кладки, деревянных конструкций, металлических конструкций и элементов, наличие трещин, царапин, ржавчины, загрязнение фасадов;
- изменение цветового решения, фактуры отделочного слоя, наличие несанкционированных надписей на фасадах здания;
- наличие повреждений любого характера на декоративных элементах фасадов (карнизы, пилястры, портики, декоративные пояса, панно и т.д.).

10.2.23. Запрещается повреждать или изменять фасады (внешний облик) зданий, строений и сооружений, ограждений (в том числе применять при окраске фасадов цвета, не соответствующие настоящим Правилам и (или) самовольно наносить на них надписи и рисунки, размещать на них рекламные, информационные и агитационные материалы без получения необходимых согласований установленных актами субъекта Российской Федерации и актами представительного органа местного самоуправления (раздел II постановления

правительства Российской Федерации от 30 апреля 2014 года №403 «Об исчерпывающем перечне процедур в сфере жилищного строительства»;

Производить расклейку афиш, объявлений, агитационных печатных материалов и производить надписи, рисунки на столбах, опорах наружного освещения и распределительных щитах, других объектах, не предназначенных для этих целей;

Размещать разукомплектованные транспортные средства в местах общего пользования, в том числе на земельных участках, относящихся к общему имуществу собственников помещений многоквартирных домов;

Устанавливать препятствия для проезда транспорта на территории общего пользования;

Устанавливать ограждения клумб, цветников, газонов на прилегающей зданиям, строениям и сооружениям территории, относящейся к территории общего пользования.

10.2.23. при проектировании новых зданий, строений или сооружений, строительстве, реконструкции и ремонте существующих – цветовое решение фасадов предусматривать в соответствии с каталогом по RAL CLASSIC:

1) стены:

1013 – белая устрица,

1014 – слоновая кость,

1015 – светлая слоновая кость,

1047 – телегей 4,

8000 – зелено-коричневый,

8001 – охра коричневая,

8002 – сигнально-коричневый,

8003 – глиняный коричневый,

9003 – сигнальный белый,

9002 – светло-серый,

9001 – кремово-белый,

7034 – жёлто-серый,

7033 – цементно-белый,

7032 – галечно-белый,

7001 – серебристо-серый,

7002 – оливково-серый,

7003 – серый мох,

7004 – сигнально-серый;

2) выступающие части фасада – белый;

3) цоколь:

7036 – платиново-серый,

7037 – пыльно-серый,

7038 – агатовый серый,

- 7039 – кварцевый серый,
- 7040 - серое окно,
- 7001 серебристо-серый,
- 7002 – оливково-серый,
- 7003 – серый мох,
- 7004 – сигнальный серый,
- 7031 – сине-серый,
- 7032 – галечный серый,
- 7033 – цементно-серый,
- 7034 – жёлто-серый,
- 7035 – светло-серый,
- 4) кровля:
- 3005 – вино-красный,
- 3007 – тёмно-красный,
- 3009 – оксид красный,
- 704 – сигнальный серый,
- 8004 – медно-коричневый,
- 8007 – палево-коричневый,
- 8000 – зелёно-коричневый,
- 8011 – орехово-коричневый,
- 8014 – сепия коричневая,
- 8028 – терракотовый.

Цветовое решение кровли: светло-серый, темно-зелёный применять в зонах сложившейся застройки, где указанные цветовые решения имеются.

10.2.24. При ремонте, изменении архитектурного решения главных фасадов зданий, строений и сооружений, устранение диссонирующих элементов, упорядочение архитектурного решения и габаритов оконных и дверных проемов, остекления, водосточных труб производить по цветовому решению в соответствии с каталогом цветов по RAL CLASSIC:

- 1) оконные рамы:
- 9010 – белый,
- 8001 – охра коричневая,
- 8002 – сигнальный коричневый,
- 8003 – глиняный коричневый,
- 7047 – телегрей 4,
- 8007 – палево-коричневый,
- 8008 – оливково-коричневый,
- 2) тонирование стекла:
- 9006 – бело алюминиевый,
- 9018 – папирусно-белый,
- 1035 – перламутрово-бежевый,

- 1036 – перламутрово-золотой,
- 3) водосточные трубы, желоба (под цвет кровли):
- 9010 – белый,
- 3005 – винно-красный,
- 3007 – тёмно-красный,
- 3009 – оксид красный,
- 8004 – медно-коричневый,
- 8007 – палево-коричневый,
- 8008 – оливково-коричневый,
- 8011 – орехово-коричневый.

10.2.24. на главных фасадах зданий, строений и сооружений предусматривать адресные аншлаги по цветовому решению в соответствии с каталогом цветов по RAL CLASSIC:

- 6004 – сине-зелёный (фон),
- 5020 – океанская синь (фон),
- 9010 – белый (буквы, цифры, рамки).

10.2.25. Колористика конструкций ограждений, малых архитектурных форм (урны, скамейки, парковые диваны и т.д.) не должна десонировать с фасадами зданий, строений и сооружений и цветовым решением в соответствии с каталогом цветов по RAL CLASSIC:

- Урны, рамы, объявления:
- 6004 – сине-зелёный,
- 9005 – черный чугун,
- 1036 – перламутрово-золотой (детали, вензель).

10.3. Озеленение территории

10.3.1. Озеленение территории, работы по содержанию и восстановлению парков, скверов, зеленых зон осуществляются специализированными организациями по договорам с администрацией.

10.3.2. Физические и юридические лица, в собственности или в пользовании которых находятся земельные участки, обеспечивают содержание и сохранность зеленых насаждений, находящихся на этих участках, а также размещенных ими насаждений на прилегающих территориях.

10.3.3. Новые посадки деревьев и кустарников на территории улиц, площадей, парков, скверов цветочное оформление скверов и парков, а также капитальный ремонт и реконструкция объектов ландшафтной архитектуры производится по согласованию с администрацией поселения.

10.3.4. Лица, указанные в пункте 10.3.1:

- обеспечивают своевременное проведение всех необходимых агротехнических мероприятий (полив, рыхление, обрезка, сушка, борьба с вредителями и болезнями растений, скашивание травы);

- осуществляют обрезку и вырубку сухостоя и аварийных деревьев, вырезку сухих и поломанных сучьев и вырезку веток, ограничивающих видимость технических средств регулирования дорожного движения;

- доводят до сведения администрации сельского поселения обо всех случаях массового появления вредителей и болезней и принимают меры борьбы с ними;

- проводят своевременный ремонт ограждений зеленых насаждений.

10.3.5. На территориях, занятых зелеными насаждениями запрещается:

- ходить и лежать на газонах и в молодых лесных посадках;
- ломать деревья, кустарники, сучья и ветви, срывать листья и цветы, сбивать и собирать плоды;
- разбивать палатки и разводить костры;
- засорять газоны, цветники, дорожки и водоемы;
- портить скульптуры, скамейки, ограды;
- добывать из деревьев сок, делать надрезы, надписи, приклеивать к деревьям объявления, номерные знаки, всякого рода указатели, провода и забивать в деревья крючки и гвозди для подвешивания гамаков, качелей, веревок;
- ездить на велосипедах, мотоциклах, лошадях, тракторах и автомашинах;
- мыть автотранспортные средства, а также купать животных в водоемах, расположенных на территории зеленых насаждений;
- парковать автотранспортные средства на газонах, тротуарах;
- пасти скот;
- устраивать ледяные катки и снежные горки, кататься на лыжах, коньках, санях за исключением мест, отведенных для этих целей;
- производить строительные и ремонтные работы без ограждений насаждений щитами, гарантирующими защиту их от повреждений;
- обнажать корни деревьев на расстоянии ближе 1,5 м от ствола и засыпать шейки деревьев землей или строительным мусором;
- складировать на территории зеленых насаждений материалы, а также устраивать на прилегающих территориях склады материалов, способствующие распространению вредителей зеленых насаждений;
- устраивать свалки мусора, снега и льда, сбрасывать снег с крыш на участках, имеющих зеленые насаждения, без принятия мер, обеспечивающих сохранность деревьев и кустарников;
- выгуливать и отпускать с поводка собак в парках, скверах и иных территориях зеленых насаждений;
- сжигать листву и мусор на территории общего пользования муниципального образования.
- осуществлять самовольную рубку деревьев и кустарников.

10.3.26. Разрешение на производство работ по строительству, реконструкции, ремонту коммуникаций выдает администрация Павловского сельского поселения.

10.3.27. При производстве работ, связанных с необходимостью восстановления покрытия дорог, тротуаров или газонов, разрешение на производство земляных работ выдается только по согласованию со специализированной организацией, обслуживающей дорожное покрытие, тротуары, газоны.

10.3.28. Прокладка напорных коммуникаций под проезжей частью магистральных улиц допускается только без нарушения конструкции покрытия автодороги (проколом).

10.3.29. При необходимости прокладки подземных коммуникаций в стесненных условиях предусматривается сооружение переходных коллекторов. Проектирование коллекторов следует осуществлять с учетом перспективы развития сетей.

10.3.30. Прокладка подземных коммуникаций под проезжей частью улиц, проездами, а так же под тротуарами допускается при условии восстановления проезжей части автодороги (тротуара) на полную ширину, независимо от ширины траншеи.

10.3.31. Все разрушения и повреждения дорожных покрытий, озеленения и элементов благоустройства, произведенные по вине строительных и ремонтных организаций при производстве работ по прокладке подземных коммуникаций или других видов строительных работ, ликвидируются в полном объеме организациями, получившими разрешение на производство работ.

10.3.32. Организации, проводящие строительные и ремонтные работы до начала производства работ должны:

- установить дорожные знаки в соответствии с согласованной схемой;
- оградить место производства работ, на ограждениях вывесить табличку с наименованием организации, производящей работы, фамилией ответственного за производство работ лица, номером телефона организации.
- ограждение содержать в опрятном виде, при производстве работ вблизи проезжей части необходимо обеспечить видимость ограждения для водителей и пешеходов, в темное время суток должно быть обозначено красными сигнальными фонарями. Ограждение выполняется сплошным и надежным, предотвращающим попадание посторонними на стройплощадку.
- в случаях, когда производство работ связано с закрытием, изменением маршрутов пассажирского транспорта, помещать соответствующие объявления в печати с указанием сроков работ.
- оформлять при необходимости в установленном порядке и осуществлять снос или пересадку зеленых насаждений.
- согласовывать с администрацией поселения сроки и условия производства работ.
- до начала земляных работ строительной организацией вызвать на место представителей эксплуатационных служб, которые обязаны уточнить на месте положение своих коммуникаций и зафиксировать в письменной форме особые

условия производства работ. Особые условия подлежат неукоснительному соблюдению строительной организацией, производящей земляные работы.

- в случае неявки представителя или отказа его указать точное положение коммуникаций составляется соответствующий акт. При этом организация, ведущая работы, руководствуется положением коммуникаций, указанных на топосъемке.

- при производстве работ на проезжей части улиц асфальт и щебень в пределах траншеи разбирается и вывозится производителем работ в специально отведенное место. Бордюр разбирается, складывается на месте производства работ для дальнейшей установки.

10.3.33. При производстве работ на улицах, застроенных территориях грунт немедленно вывозится.

10.3.34. Провалы, просадки грунта или дорожного покрытия, появившиеся как над подземными коммуникациями, так и в других местах, где не проводились ремонтно-восстановительные работы, но в их результате появившиеся в течение 2 лет после проведения ремонтно-восстановительных работ, устраняет организация, получившая разрешение на производство работ.

10.3.35. При содержании животных:

- владельцам животных предотвращать опасное воздействие своих животных на других животных и людей, а также обеспечивать тишину для окружающих и соблюдение действующих санитарно-гигиенических и ветеринарных правил.

- не допускать содержание домашних животных на балконах, лоджиях, в местах общего пользования многоквартирных жилых домов.

- запрещается передвижение сельскохозяйственных животных на территории муниципального образования без сопровождающих лиц.

- выпас сельскохозяйственных животных осуществляется на специально отведенных администрацией муниципального образования местах выпаса под наблюдением владельца или уполномоченного им лица.

- собаки и кошки, независимо от породы и назначения, находящиеся на улицах или иных общественных местах без сопровождающего лица, признаются бродячими и подлежат отлову.

- отлов бродячих животных осуществляют специализированные организации по договорам с администрацией муниципального образования в пределах средств, предусмотренных в бюджете муниципального образования на эти цели на очередной финансовый год.

10.3.36. При проектировании объектов благоустройства жилой среды, улиц и дорог, объектов культурно-бытового обслуживания предусматривается доступность среды населенных пунктов для пожилых лиц и инвалидов, оснащение этих объектов элементами и техническими средствами, способствующими передвижению престарелых и инвалидов.

10.3.37. Проектирование, строительство, установка технических средств и оборудования, способствующих передвижению пожилых лиц и инвалидов,

осуществляется при новом строительстве заказчиком в соответствии с утвержденной проектной документацией.

10.3.38. Праздничное оформление территории муниципального образования выполняется по решению администрации муниципального образования на период проведения государственных и сельских праздников, мероприятий, связанных со знаменательными событиями. Оформление зданий, сооружений осуществляется их владельцами в рамках концепции праздничного оформления территории муниципального образования.

10.3.39. В праздничное оформление включается: вывеска национальных флагов, лозунгов, гирлянд, панно, установка декоративных элементов и композиций, стендов, киосков, трибун, эстрад, а также устройство праздничной иллюминации.

10.3.40. Концепция праздничного оформления определяется программой мероприятий и схемой размещения объектов и элементов праздничного оформления, утверждаемой администрацией Павловского сельского поселения.

10.3.41. При изготовлении и установке элементов праздничного оформления видимость технических средств регулирования дорожного движения, уличное освещение не должно ухудшаться.

11. Содержание сезонных объектов общественного питания, объектов торговли и объектов сферы услуг

11.1. Сезонные объекты общественного питания (летние кафе), объекты торговли и объекты услуг (далее – сезонные объекты) размещаются на земельных участках, прилегающих к стационарным объектам общественного питания, объектам торговли и объектам сферы услуг, при наличии правоустанавливающих документов на эти земельные участки, в границах выделенных земельных участков, не загромождая пешеходные дорожки.

11.2. Не допускается размещение сезонных объектов в арках зданий, на газонах, цветниках, детских и спортивных площадках для отдыха, на внутридомовых территориях, на остановочных пунктах городского пассажирского транспорта.

11.3. При необходимости выполнения ремонтных, профилактических и других работ на инженерных сетях, коммуникациях и иных объектах инфраструктуры Павловского сельского поселения Павловского района, во время выполнения которых невозможно функционирование сезонного объекта, подрядная организация после согласования с администрацией Павловского сельского поселения Павловского района за 14 дней до начала работ уведомляет хозяйствующий субъект, осуществляющий деятельность в стационарном объекте общественного питания, объекте торговли либо объекте сферы услуг, о необходимости демонтажа конструкций сезонного объекта (полностью либо частично) с указанием дат начала и окончания соответствующих работ.

При необходимости проведения аварийных работ уведомление производится незамедлительно.

Хозяйствующий субъект, осуществляющий деятельность в стационарном объекте общественного питания, объекте торговли или объекте сферы услуг, обязан обеспечить возможность проведения соответствующих работ в указанный администрацией Павловского сельского поселения Павловского района период времени.

11.4. Демонтаж незаконно размещенного сезонного объекта осуществляется в установленном порядке по освобождению земельных участков от незаконно размещенных на них объектов, не являющихся объектами капитального строительства.

11.5. При обустройстве сезонных объектов могут использоваться как элементы оборудования, так и сборно-разборные (легковозводимые) конструкции, параметры которых устанавливаются в схеме размещения нестационарных торговых объектов утвержденной администрацией муниципального образования Павловский район.

При обустройстве сезонных объектов придорожного сервиса для торговли сельскохозяйственной продукцией установку и оформление необходимо выполнять в соответствии требованиями, описанными в приложении №5 настоящих правил.

11.6. Элементами оборудования сезонных объектов являются: зонты, декоративные ограждения, осветительные и обогревательные приборы, элементы озеленения, торгово-технологическое оборудование.

11.7. Элементами сборно-разборных (легковозводимых) конструкций являются: навесы, стойки-опоры, настилы, ограждающие конструкции в виде декоративных панелей, монтируемых между стойками-опорами.

11.8. Обустройство сезонных объектов сборно-разборными (легковозводимыми) конструкциями не допускается в следующих случаях:

Конструкции не учитывают существующие архитектурные элементы декора здания, строения, сооружения: частично или полностью перекрывают архитектурные элементы здания, строения, сооружения, проходят по оконным и (или) дверным проёмам здания, строения, сооружения, элементы и способ крепления, разрушают архитектурные элементы здания, строения, сооружения;

Отсутствуют элементы для беспрепятственного доступа маломобильных групп населения (пандусы, поручни, специальные тактильные и сигнальные маркировки);

Нарушается существующая система водоотведения (водослива) здания.

11.9. Опорные конструкции маркиз на фасаде здания, строения не должны размещаться за пределами помещения, занимаемого стационарным объектом общественного питания, объектом торговли или объектом сферы услуг.

Высота зонтов не должна превышать высоту первого этажа здания строения, занимаемого стационарным объектом общественного питания, объектом торговли или объектом сферы услуг.

11.10. Декоративное ограждение не должно превышать в высоту 90 сантиметров и не должно быть стационарным на период использования (должно легко демонтироваться).

Декоративные панели не должны превышать в высоту 90 сантиметров от нулевой отметки пола (настила).

11.11. При оборудовании сезонных объектов не допускается:

Использование кирпича, строительных блоков и плит;

Заглубление конструкций, оборудования и ограждения;

Прокладка подземных инженерных коммуникаций и проведение строительно-монтажных работ капитального характера;

Использование для облицовки конструкции сезонных объектов и их навесов полиэтиленового плёночного покрытия, черепицы, металлочерепицы, металла, а также рубероида, асбестоцементных плит.

11.12. При эксплуатации сезонных объектов собственникам или иным законным владельцам сезонных объектов необходимо обеспечивать:

Наличие туалета для посетителей и условий по обеспечению правил личной гигиены;

Наличие урн или ёмкостей для мусора со съёмными вкладышами.

11.13. Не допускается использование оборудования, эксплуатация которого связана с выделением острых запахов (шашлычных, чебуречных и других), в случае размещения сезонного объекта при стационарном предприятии общественного питания, расположенном во встроённых или встроено-пристроённых помещениях жилых зданий.

Не допускается использование осветительных приборов вблизи окон жилых помещений в случае прямого попадания на окна световых лучей.

12. Контроль за соблюдением норм и правил благоустройства

12.1. Физические и юридические лица, нарушающие данные правила благоустройства, привлекаются к ответственности в соответствии с законодательством Российской Федерации и Краснодарского края об административных правонарушениях.

12.2. Дела об административной ответственности за нарушение санитарного содержания и благоустройства территорий, организации уборки и обеспечения чистоты и порядка, установленных настоящими Правилами рассматриваются в соответствии с разделом III Кодекса Российской Федерации «Об административных правонарушениях» и Законом Краснодарского края от 23.07.2003 года № 608-КЗ «Об административных правонарушениях».

12.3. Производство по делам об административных правонарушениях и соблюдению правил благоустройства на территории Павловского сельского

поселения Павловского района осуществляется в порядке, предусмотренном разделом IV Кодекса Российской Федерации «Об административных правонарушениях» и законом Краснодарского края от 23.07.2003 года № 608-КЗ «Об административных правонарушениях».

Глава Павловского сельского поселения
Павловского района

М.В.Шмелёв

Приложение №1
к Правилам благоустройства территории
Павловского сельского
поселения Павловского района

Рекомендуемое размещение дождеприемных колодцев
в лотках проезжих частей улиц и проездов

Уклон проезжей части улицы, промилле	Расстояние между дождеприемными колодцами, м
До 4	50
5 – 10	60 - 70
10 – 30	70 - 80
Свыше 30	Не более 60

Глава Павловского сельского поселения
Павловского района

М.В.Шмелёв

Приложение №2
к Правилам благоустройства территорий
Павловского сельского
поселения Павловского района

Таблица 1. Размеры комов, ям, траншей для посадки деревьев и кустарников

Наименование посадок	Объем кома, куб. м	Ед. изм	Размер посадочных ям, м	Объем ямы, куб. м	Площ. ямы, куб. м	Расход растительной земли при замене	
						50%	100%
Саженцы без кома: хвойные	-	шт.	1,0 x 1,0 x 0,8	0,63	0,79	0,25	0,565
лиственные	-	шт.	0,7 x 0,7 x 0,6	0,27	0,38	0,11	0,241
Для деревьев с комом:							
0,8 x 0,8 x 0,5	0,25	шт.	1,5 x 1,5 x 0,85	1,50	1,76	0,48	1,08
1,0 x 1,0 x 0,6	0,6	шт.	1,9 x 1,9 x 0,85	3,07	3,61	0,99	2,23
1,3 x 1,3 x 0,6	1,01	шт.	2,2 x 2,2 x 0,85	4,11	4,84	0,99	2,97
1,5 x 1,5 x 0,6	1,46	шт.	2,4 x 2,4 x 0,85	5,18	5,76	1,49	3,35
1,7 x 1,7 x 0,6	1,88	шт.	2,6 x 2,6 x 0,85	6,08	6,76	1,68	3,79
2,0 x 2,0 x 0,6	3,20	шт.	2,9 x 2,9 x 1,05	8,83	8,41	2,25	5,06
Кустарники:							
Однорядн. живая изгородь б/кома	-	п. м	0,5 x 0,5	0,25	0,5	0,1	0,225
Двухрядн. живая изгородь б/кома	-	п. м	0,7 x 0,7	0,35	0,7	0,14	0,315
Кустарники в группах б/кома	-	шт.	0,5 x 0,5	0,14	0,29	0,057	0,127
Для кустарников с комом:							
Д - 0,5 Н - 0,4	0,08	шт.	1,0 x 0,65	0,51	0,79	0,17	0,39
Д - 0,8 Н - 0,5	0,25	шт.	1,5 x 0,85	1,50	1,76	0,48	1,08
Д - 1,0 Н - 0,6	0,6	шт.	1,9 x 1,9 x 0,85	3,07	3,61	0,99	2,23

Таблица 2. Максимальное количество деревьев и кустарников на 1 га озелененной территории

Типы объектов	Деревья	Кустарники
Озелененные территории общего пользования		
Парки	120 - 170	800 - 1000
Скверы	100 - 130	1000 - 1300
Бульвары	200 - 300	1200 - 1300

Озелененные территории на участках застройки

Типы объектов	Деревья	Кустарники
Участки жилой застройки	100 - 120	400 - 480
Участки детских садов и яслей	160 - 200	640 - 800
Участки школ	140 - 180	560 - 720
Спортивные комплексы	100 - 130	400 - 520
Больницы и лечебные учреждения	180 - 250	720 - 1000
Участки промышленных предприятий	150 - 180 <*>	600 - 720

Озелененные территории специального назначения

Улицы, набережные <***>	150 - 180	600 - 720
Санитарно-защитные зоны	В зависимости от процента озеленения зоны	

<*> В зависимости от профиля предприятия.

<***> На 1 км при условии допустимости насаждений

<****> В соответствии с п. 2.28 СанПиН 2.2.1/2.1.1.1200-03 «Санитарно-защитные зоны и санитарная классификация предприятий, сооружений и иных объектов»

Глава Павловского сельского поселения
Павловского района



М.В.Шмелёв

Приложение №3
к Правилам благоустройства территорий
Павловского сельского
поселения Павловского района

Полоса зеленых насаждений	Ширина полосы, м	Снижение уровня звука L Азел в дБА
Однорядная или шахматная посадка	10 - 15	4 - 5
То же	16 - 20	5 - 8
Двухрядная при расстояниях между рядами - 5 м; ряды аналогичны однорядной посадке	26 - 30	8 - 10
Двух- или трехрядная при расстояниях между рядами 3 м; ряды аналогичны однорядной посадке	26 - 30	10 - 12

Примечание - В шумозащитных насаждениях рекомендуется подбирать сочетания следующих деревьев и кустарников: клен остролистный, вяз обыкновенный, липа мелколистная, тополь бальзамический, клен татарский, спирея калинолистная, жимолость татарская, дерен белый, акация желтая, боярышник сибирский

Глава Павловского сельского поселения
Павловского района



М.В.Шмелёв

Приложение №4
к Правилам благоустройства территорий
Павловского сельского
поселения Павловского района

**ПРИЕМЫ
БЛАГОУСТРОЙСТВА НА ТЕРРИТОРИЯХ
ПРОИЗВОДСТВЕННОГО НАЗНАЧЕНИЯ**

Отрасли предприятий	Мероприятия защиты окружающей среды	Рекомендуемые приемы благоустройства
Приборостроительная и радиоэлектронная промышленность	Изоляция цехов от подсобных, складских зон и улиц; защита территории от пыли и других вредностей, а также от перегрева солнцем.	Максимальное применение газонного покрытия, твердые покрытия только из твердых не пылящих материалов. Устройство водоемов, фонтанов и поливочного водопровода. Плотные посадки защитных полос из массивов и групп. Рядовые посадки вдоль основных подходов. Недопустимы растения, засоряющие среду пылью, семенами, волосками, пухом. Рекомендуемые: фруктовые деревья, цветники, розарии.
Текстильная промышленность	Изоляция отделочных зоны влияния отделочных цехов комфортных условий отдыха и передвижения по территории; шумозащита	Размещение площадок отдыха вне зоны влияния отделочных цехов. Озеленение вокруг отделочных цехов, обеспечивающее хорошую аэрацию. Широкое применение цветников фонтанов, декоративной скульптуры, игровых устройств, средств информации. Шумозащита площадок отдыха. Сады на плоских крышах корпусов. Ограничений ассортимента нет: лиственные, хвойные, красивоцветущие кустарники, лианы и др.
Маслосырдельная и молочная промышленность	Изоляция производственных цехов от инженерно-транспортных коммуникаций, защита	Создание устойчивого газона. Плотные древесно-кустарниковые насаждения занимают до 50% озелененной территории. Укрупненные однопорядные группы насаждений

	от пыли	«опоясывают» территорию со всех сторон. Ассортимент, обладающий бактерицидными свойствами: дуб красный, рябина обыкновенная, лиственница европейская, ель белая, сербская и др. Покрытия проездов - монолитный бетон, тротуары из бетонных плит.
Хлебопекарная промышленность	Изоляция прилегающей территории населенного пункта от производственного шума; хорошее проветривание территории.	Производственная зона окружается живописными растянутыми группами и полосами древесных насаждений (липа, клен, тополь канадский, рябина обыкновенная, лиственница сибирская, ель белая). В предзаводской зоне - одиночные декоративные экземпляры деревьев ель колючая, сизая, серебристая, клен Шведлера
Мясокомбинаты	Защита селитебной территории от проникновения запаха; защита от пыли аэрация территории.	Размещение площадок отдыха у административного корпуса, у многолюдных цехов и в местах отпуска готовой продукции. Обыкновенный газон, ажурные древесно-кустарниковые посадки Ассортимент, обладающий бактерицидными свойствами. Посадки для визуальной изоляции цехов.
Строительная промышленность	Снижение шума скорости ветра и запыленности на территории; населенного пункта; оживление монотонной бесцветной среды.	Плотные защитные посадки из больших живописных групп и массивов. Площадки отдыха декорируются яркими цветниками. Активно вводится цвет в застройку, транспортные устройства, малые архитектурные формы и др. элементы благоустройства. Ассортимент: клены, ясени, липы, вязы и т.п.

Глава Павловского сельского поселения
Павловского района



М.В.Шмелёв

Приложение №5
к Правилам благоустройства территорий
Павловского сельского
поселения Павловского района

**ТРЕБОВАНИЯ
К УСТАНОВКЕ И ОФОРМЛЕНИЮ
ОБЪЕКТОВ ПРИДОРΟЖНОГО СЕРВИСА
ДЛЯ ТОРГОВЛИ СЕЛЬСКОХОЗЯЙСТВЕННОЙ ПРОДУКЦИЕЙ
НА ТЕРРИТОРИИ КРАСНОДАРСКОГО КРАЯ**

Пояснительная записка

Торговые секции разработаны для применения на территории сезонных придорожных площадок по реализации сельскохозяйственной продукции муниципальной образований Краснодарского края.

Каркас торговой секции выполнить из металлоконструкций, окрашенных в сигнальный серый цвет RAL 7004. Покрытие кровли из металлопрофильного листа серого цвета. Стойки сечением 70x70 мм. Элементы металлических связей сечением 40x30 мм.

Для ограждения секций применить металлопрофильный лист серого цвета с высотой гофры до 1 см, в соответствии с размерами, указанными на чертежах.

Внутри каждой секции настил из строганых досок толщиной не менее 25 мм. Настил перед прилавком шириной 2 м.

Секции по продаже бахчевых культур оборудовать контейнерами из дерева или металла.

Сельскохозяйственная ярмарка или торговый ряд должны иметь общую вывеску (рис.1-4). Количество торговых секций принимается индивидуально для каждого конкретного случая.

Вывеска «Сельскохозяйственная ярмарка» используется при большом количестве реализаторов. Применительно к каждому конкретному случаю используется один вариант из предложенных вывесок (рис.1-4).

Вывески выполнить на баннере и закрепить мебельными скобами на фронтальную часть торговых секций, имеющую подложку из фанеры или доски на металлическом каркасе.

Фасады стеллажей обшить фанерой или доской. Прилавок по фасадной части декорировать баннерами мебельными скобами (рис.4-17).

Торцы торговых секций с наружной стороны торгового ряда можно декорировать баннерами (рис.18-20).

Все объекты придорожного сервиса должны иметь уголок потребителя размером 1000x800 мм, согласно указанным на чертежах рекомендациям (рис.21).

На каждой торговой секции оформить информационную табличку размерами 400x300 мм, закрепить к стойке секции фасадной части на высоте 1900 мм до низа таблички (рис.22).

Ценники продукции выполнить в соответствии с рисунком 23.

Каждую секцию оборудовать емкостью для мусора объемом не менее 30 литров. В торцах с наружной стороны торговых рядов установить ручной мусорный бак.

На территории объекта торговли установить туалет и контейнер для мусора на расстоянии не менее 15 метров от торговых секций.

Общий вид объекта придорожного сервиса

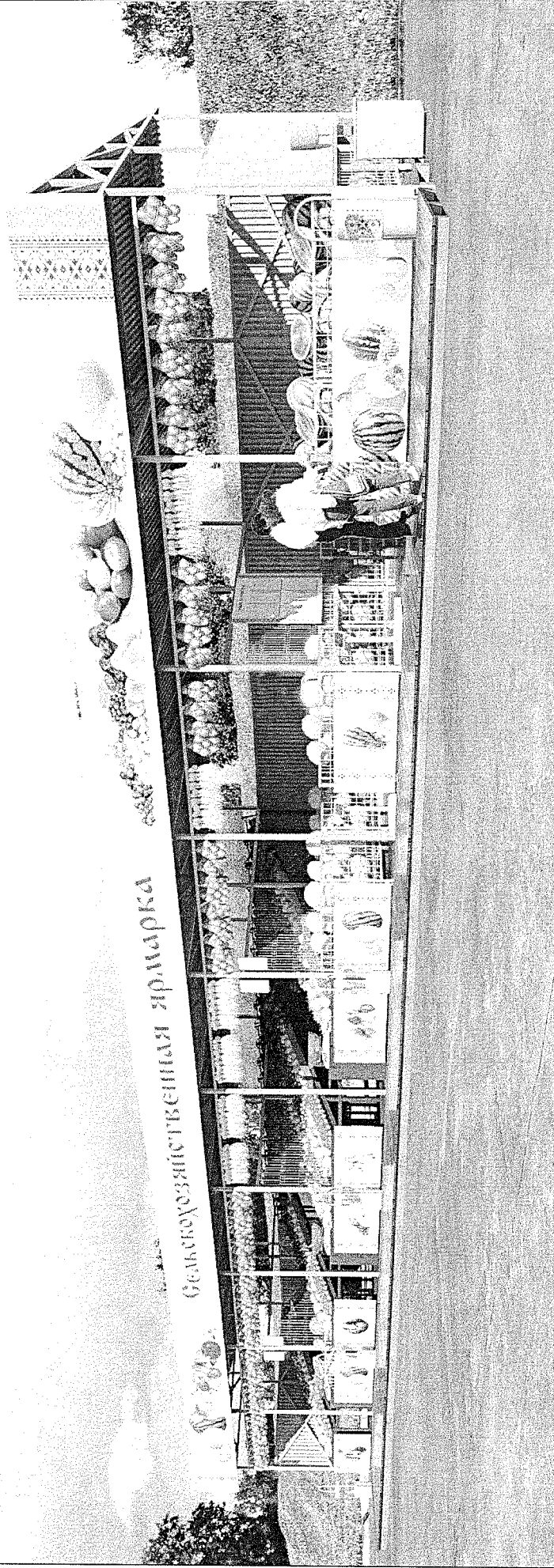
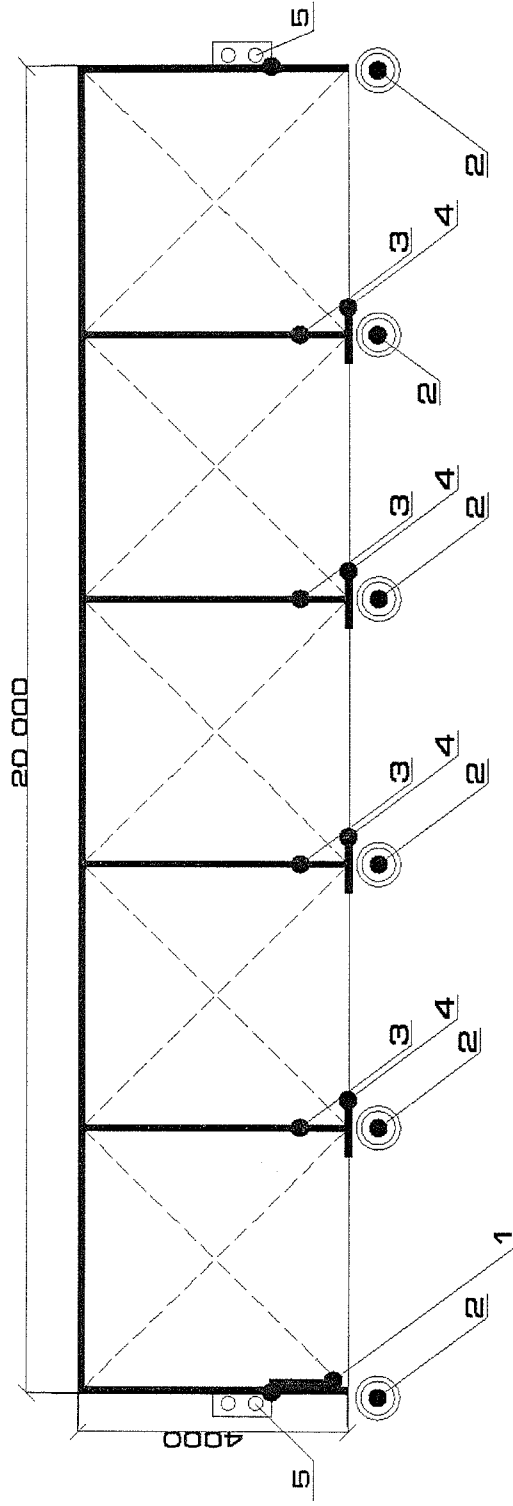


Схема сельскохозяйственной ярмарки

(количество торговых секций принимается для каждого конкретного случая)



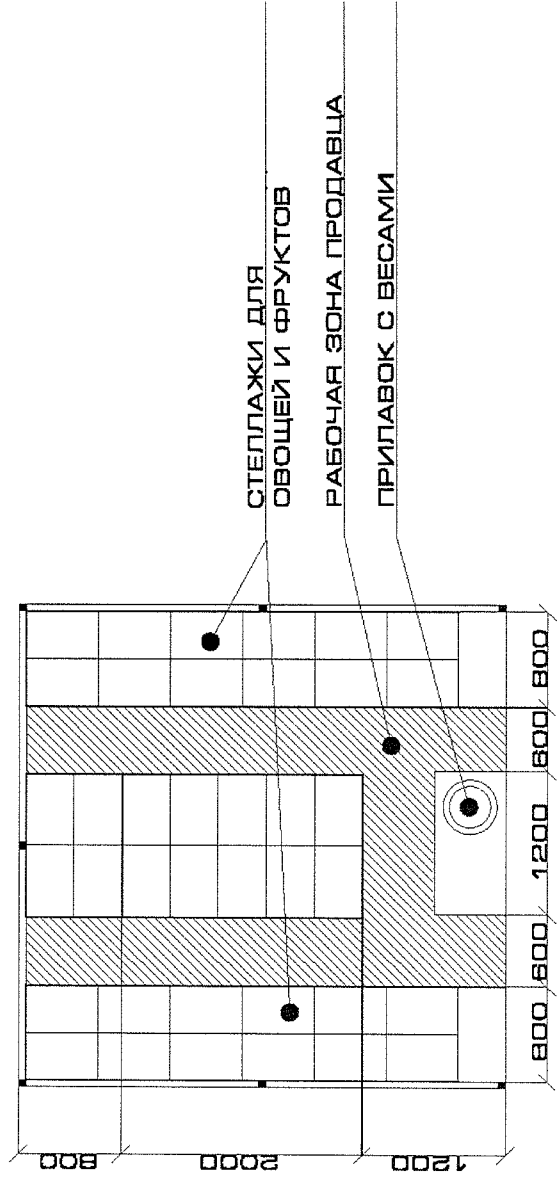
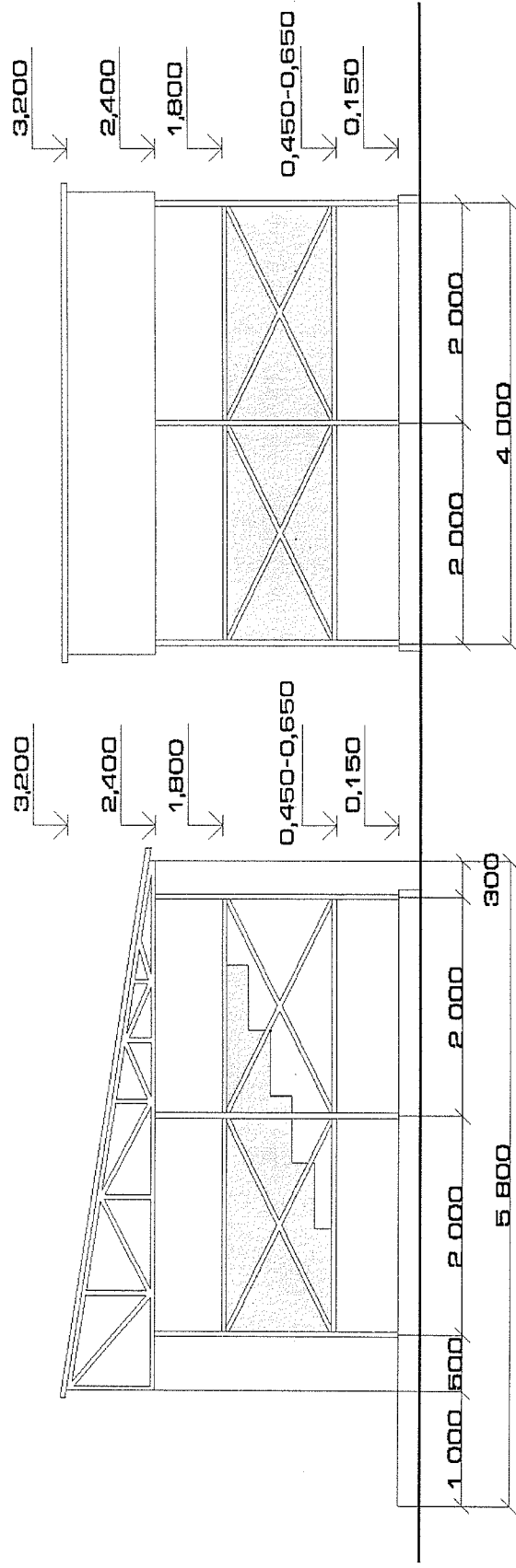
ЭКСПЛИКАЦИЯ:

1. УГОЛОК ПОТРЕБИТЕЛЯ
2. УРНА
3. РАЗДЕЛИТЕЛЬНАЯ СЕТКА МЕЖДУ ТОРГОВЫМИ СЕКЦИЯМИ
4. ИНФОРМАЦИЯ О РЕАЛИЗАТОРЕ И ГРАФИКЕ РАБОТЫ
5. УМЫВАЛЬНИК

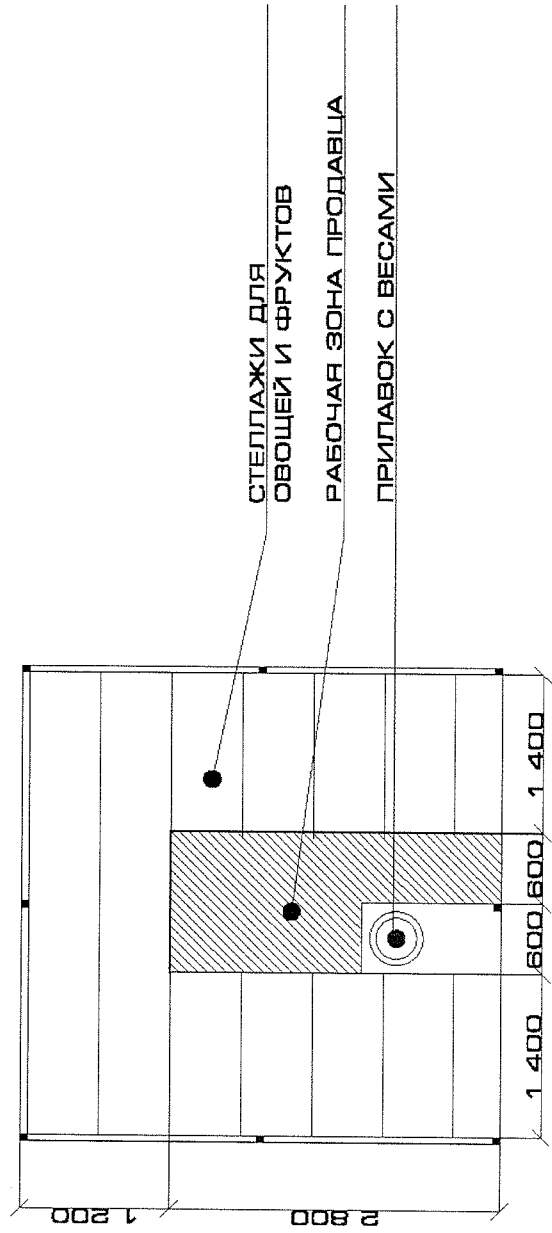
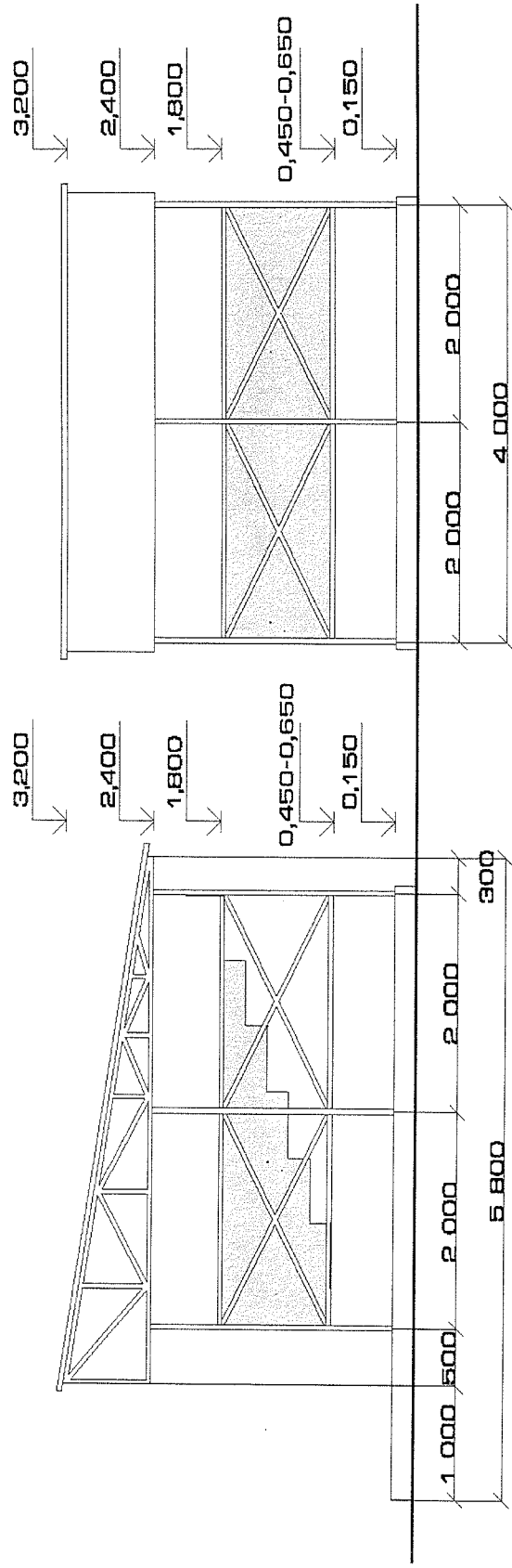
ПРИМЕЧАНИЕ:

ПРИ КОМПАНОВКЕ ЯРМАРКИ ВОЗМОЖНО ПРИМЕНЕНИЕ ТРЕХ ВАРИАНТОВ ТОРГОВЫХ СЕКЦИЙ (1, 2 - ДЛЯ ТОРГОВЛИ ФРУКТАМИ И ОВОЩАМИ, 3 - ДЛЯ ТОРГОВЛИ БАХЧЕВЫМИ КУЛЬТУРАМИ).

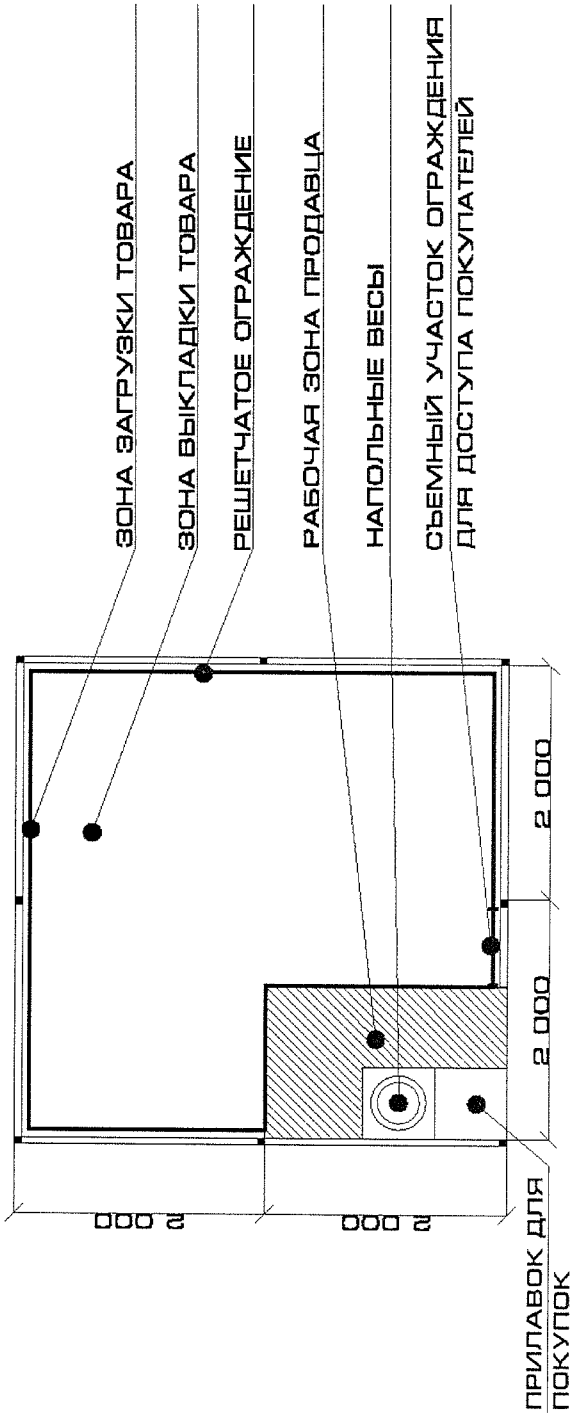
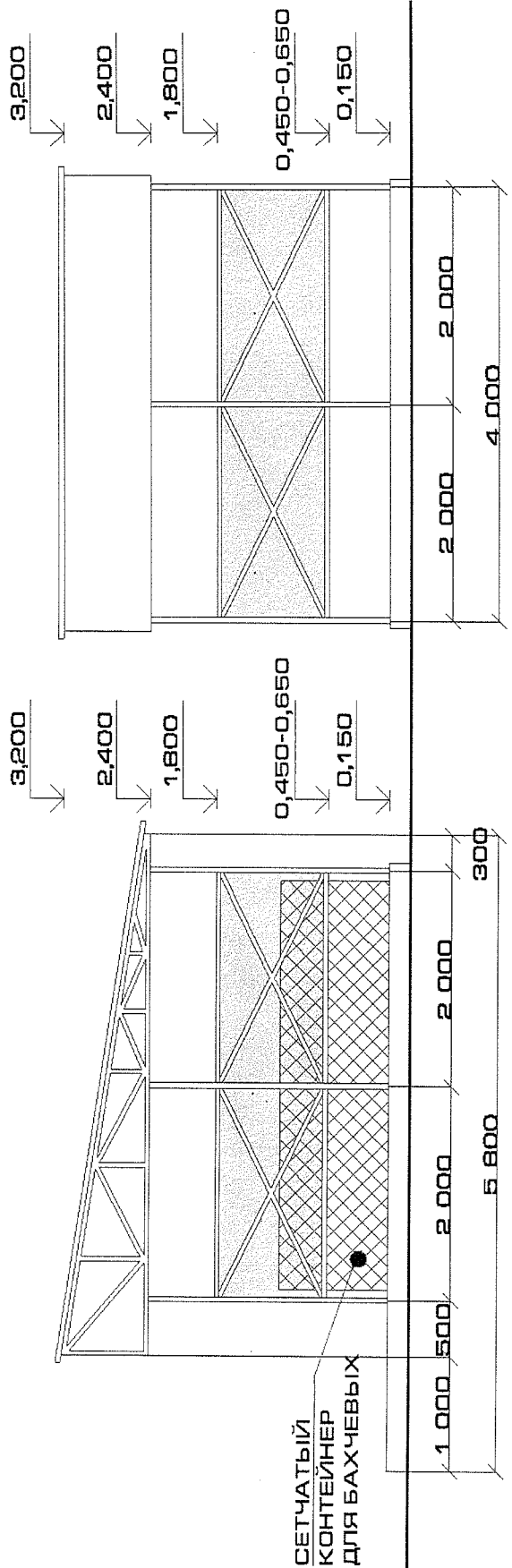
1 вариант планировки секции для торговли овощами и фруктами



2 вариант планировки секции для торговли овощами и фруктами



3 вариант планировки секции для торговли бахчевыми культурами



Вывески на главном фасаде
(фронтальной части) торговых секций



Рис. 1



Рис. 2



Рис. 3



Рис. 4

Дополнительные элементы декорирования



Рис. 4



Рис. 5



Рис. 6



Рис. 7



Рис. 8



Рис. 9



Рис. 10



Рис. 11



Рис. 12



Рис. 13



Рис. 14



Рис. 15



Рис. 16

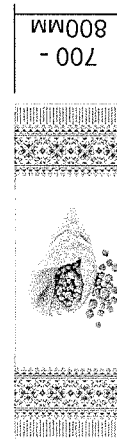


Рис. 17

Дополнительные элементы декорирования

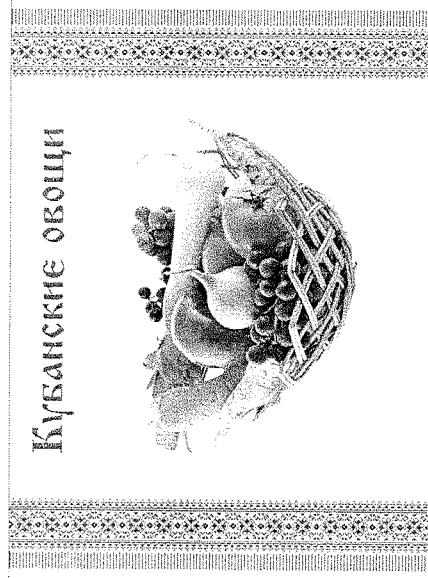


Рис. 18

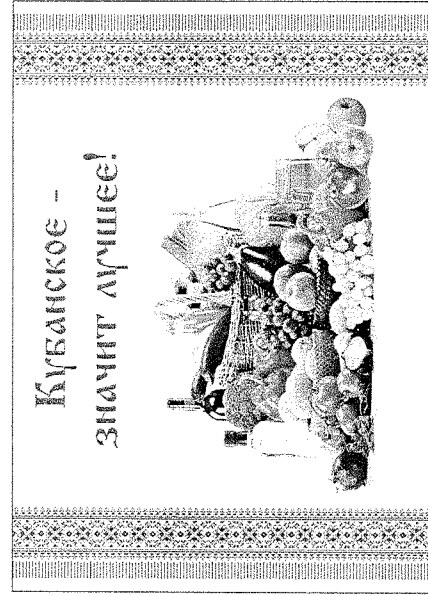


Рис. 19

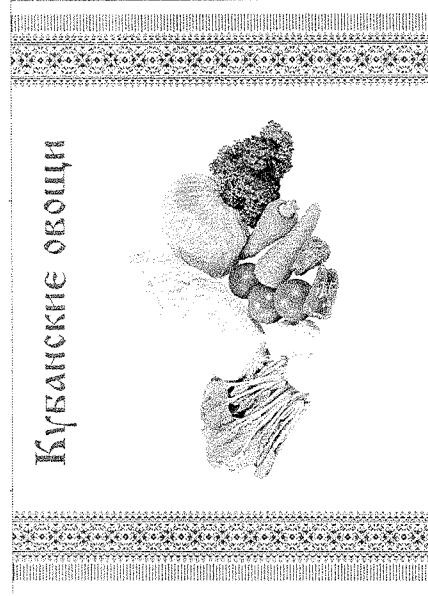


Рис. 20

Образцы элементов оформления

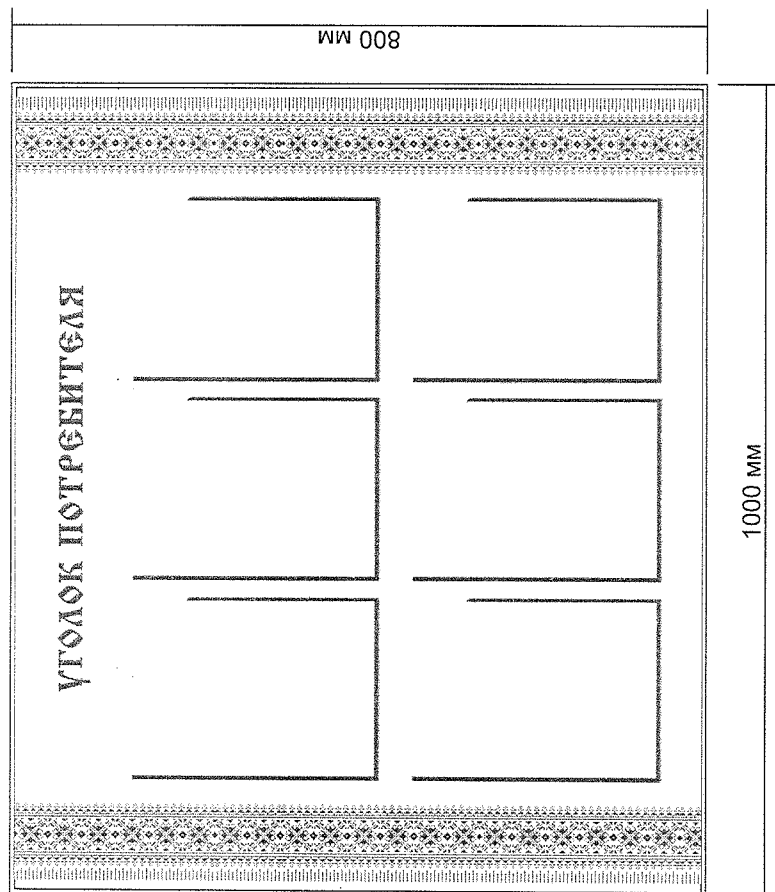


Рис. 21

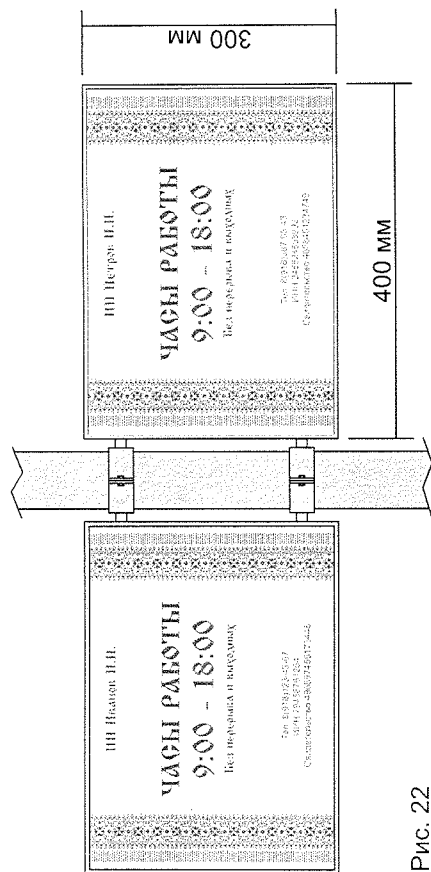


Рис. 22

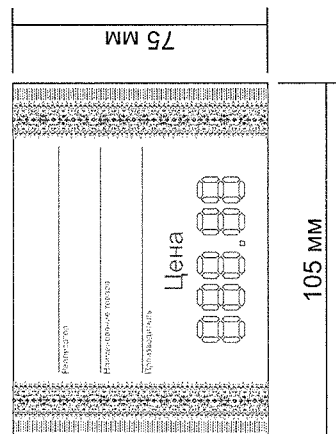
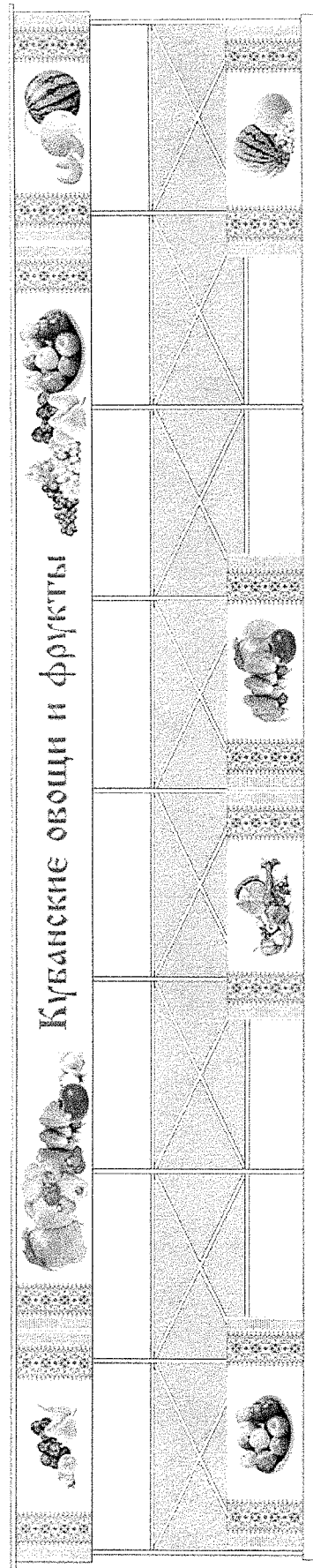


Рис. 23

Пример использования дополнительных элементов декорирования (рис.4-17) при оформлении вывесок (рис.1-4)



Глава Павловского сельского поселения
Павловского района

М.В.Шмелёв