



**СОВЕТ
ПАВЛОВСКОГО СЕЛЬСКОГО ПОСЕЛЕНИЯ
ПАВЛОВСКОГО РАЙОНА**

Р Е Ш Е Н И Е

от 23.03.2017

№ 35/292

станция Павловская

О придании статуса особо охраняемой природной территории местного значения - природная рекреационная зона «Сквер Павловский»

В соответствии с Земельным кодексом Российской Федерации от 25 октября 2001 года № 136-ФЗ, Федеральным законом от 14 марта 1995 года № 33-ФЗ «Об особо охраняемых природных территориях», Законом Краснодарского края от 31 декабря 2003 года № 656-КЗ «Об особо охраняемых природных территориях Краснодарского края», решением Совета муниципального образования Павловский район от 17 декабря 2015 года № 5/26 «О постановлении Законодательного Собрания Краснодарского края от 21 октября 2015 года №1938-П «О состоянии зеленых зон на территории отдельных муниципальных образований Краснодарского края», на основании материалов комплексного экологического обследования территории сквера № 1 (территория по улице Горького от улицы Ленина до улицы Пролетарской), расположенного в станции Павловской с целью придания ему статуса особо охраняемой природной территории местного значения от 21 ноября 2016 года, утвержденных научно-исследовательским институтом прикладной и экспериментальной экологии Федерального государственного бюджетного образовательного учреждения высшего образования «Кубанский государственный аграрный университет имени И.Т. Трубилина», Совет Павловского сельского поселения Павловского района р е ш и л:

1. Придать статус особо охраняемой природной территории местного значения - природная рекреационная зона «Сквер Павловский», земельному участку площадью 17545 кв. метров, с кадастровым номером 23:24:0000000:1004, расположенному по адресу: Краснодарский край, Павловский район, Павловское сельское поселение, станция Павловская, сквер № 1 (территория по улице Горького от улицы Ленина до улицы Пролетарской),

категория земель: земли населенных пунктов, вид разрешенного использования: отдых (рекреация).

2. Утвердить Положение об особо охраняемой природной территории местного значения - природной рекреационной зоны «Сквер Павловский» (приложение).

3. Организацию выполнения настоящего решения возложить на администрацию Павловского сельского поселения Павловского района.

4. Контроль за выполнением настоящего решения возложить на комиссию по благоустройству и вопросам жилищно-коммунального хозяйства (Ямушев).

5. Решение вступает в силу со дня его обнародования.

Исполняющий обязанности главы
Павловского сельского
поселения Павловского района



Д.Н. Пуховский

Председатель Совета Павловского
сельского поселения Павловского района



И.В. Воронова

ПРИЛОЖЕНИЕ
к решению Совета
Павловского сельского
поселения Павловского района
от 23.03.2017 № 35/292

ПОЛОЖЕНИЕ
об особо охраняемой природной территории местного значения –
природной рекреационной зоны «Сквер Павловский»

1. ОБЩИЕ ПОЛОЖЕНИЯ

1.1. Настоящее Положение об особо охраняемой природной территории местного значения природной рекреационной зоны «Сквер Павловский» (далее - Положение) разработано в соответствии с Земельным кодексом Российской Федерации, федеральными законами от: 10 января 2002 года № 7-ФЗ «Об охране окружающей среды», 14 марта 1995 года № 33-ФЗ «Об особо охраняемых природных территориях», 6 октября 2003 года № 131-ФЗ «Об общих принципах организации местного самоуправления в Российской Федерации», Законом Краснодарского края от 31 декабря 2003 года № 656-КЗ «Об особо охраняемых природных территориях Краснодарского края» и устанавливает наименование, местонахождение, площадь, границы, режим особой охраны особо охраняемой природной территории местного - природной рекреационной зоны «Сквер Павловский» (далее - ООПТ «Сквер Павловский»), природные объекты, находящиеся в границах ООПТ «Сквер Павловский».

1.2. ООПТ «Сквер Павловский» является территорией, имеющей особое значение для сохранения и восстановления рекреационных зон.

1.3. ООПТ «Сквер Павловский» образована без ограничения срока действия.

1.4. ООПТ «Сквер Павловский» является особо охраняемой природной территорией местного значения и учитывается в Реестре муниципального имущества Павловского сельского поселения Павловского района.

1.5. ООПТ «Сквер Павловский» расположена в станице Павловской, ее центральной части, на территории Павловского сельского поселения. Общая площадь территории ООПТ «Сквер Павловский» составляет 17545 кв. метров.

1.6. Природная рекреационная зона относится к категории земель: земли населенных пунктов, вид разрешенного использования: отдых (рекреация).

1.7. Схема установленных границ ООПТ «Сквер Павловский», описание границ ООПТ «Сквер Павловский» и каталог координат поворотных точек ООПТ «Сквер Павловский» представлены в Приложении к настоящему Положению.

1.8. Границы и особенности режима особой охраны ООПТ «Сквер Павловский» учитываются при разработке планов и перспектив экономического и социального развития, подготовке документов территориального планирования,

проведении инвентаризации земель, любых других документов, материалов и схем, определяющих виды, объемы и размещение природопользования на территории Природной рекреационной зоны.

1.9. Границы ООПТ «Сквер Павловский» обозначаются на местности предупредительными и информационными знаками, расположенными на пересечении границ ООПТ «Сквер Павловский» с основными путями доступа людей на территорию ООПТ «Сквер Павловский».

1.10. Информационное содержание знаков утверждаются правовыми актами администрации Павловского сельского поселения Павловского района.

1.11. ООПТ «Сквер Павловский» образована без изъятия у собственников, землепользователей, землевладельцев и арендаторов земельных участков.

2. ЦЕЛЬ И ЗАДАЧИ ПРИРОДНОЙ РЕКРЕАЦИОННОЙ ЗОНЫ

2.1. Целью создания ООПТ «Сквер Павловский» является создание условий сохранения зеленых насаждений в станице Павловской.

2.2. На ООПТ «Сквер Павловский» возлагаются следующие задачи:

2.2.1. Поддержание экологического баланса в границах населенного пункта станицы Павловской.

2.2.2. Создание условий для регулируемого рекреационного использования территории сквера.

2.2.3. Сохранение мест отдыха для населения.

2.2.4. Осуществление экологического мониторинга.

2.2.5. Проведение научно-исследовательских работ.

2.2.6. Экологическое просвещение населения.

2.2.7. Планирование и осуществление природоохранных мероприятий, проводимых на территории ООПТ «Сквер Павловский».

2.2.8. Предотвращение сокращения площади земельных участков, занятых зелеными насаждениями.

3. СОСТАВ ООПТ «СКВЕР ПАВЛОВСКИЙ»

3.1. Фаунистический состав ООПТ «Сквер Павловский» характерен для урбанизированных территорий. Виды животных, встречающиеся на территории ООПТ «Сквер Павловский», в большинстве своем типичны для населенных пунктов: кукушка (*Cuculus canorus*), иволга (*Oriolus oriolus*), полевой воробей (*Passer montanus*), черный дрозд (*Turdus merula*), деревенская ласточка (*Hirundo rustica*), ворона (*Corvus cornix*), грач (*Corvus frugilegus*), сойка (*Garrulus glandarius*) сойка обыкновенная (*Garrulus glandarius*), черный дрозд (*Turdus merula*), сорока (*Pica pica*), зяблик (*Fringilla coelebs*), зеленушка (*Chloris chloris*), зарянка (*Erithacus rubecula*), галка (*Corvus monedula*), сизые голуби, черный стриж (*Apus apus*), сипуха (*Tyto alba*), домовый сыч (*Athene noctua*). Доминирующей группой являются синантропные виды: голубь сизый (*Columba livia*), домовый воробей (*Passer domesticus*), серая ворона (*Corvus cornix*), грач (*Corvus frugilegus*), мышь полевая (*Apodemus agrarius*), полевки (*Arvicolinae*), хомяк (*Cricetinae*), обыкновенный хомяк (*Cricetus cricetus*), кавказская бурузубка (*Sorex caucasica*), полосатая ящерица (*Lacerta strigata*), ёж белогрудый

(*Erinaceus concolor*), крот (*Talpa*), ласка (*Mustela putorius*). Орнитофауна и териофауна ООПТ «Сквер Павловский» не представлена видами, включенными в Красные книги Российской Федерации и Краснодарского края, однако они представляют определенный научный и эколого-просветительский интерес.

3.2. Флористический состав ООПТ «Сквер Павловский» достаточно разнообразен, урбофитоценоз неоднороден по компонентному составу. Всего на территории ООПТ «Сквер Павловский» зафиксировано 37 видов древесно-кустарниковой растительности. Из них деревьев 19 видов, кустарников – 18. Древесная растительность ООПТ «Сквер Павловский» представлена преимущественно возрастными насаждениями. Доминируют в древостое посадки конского каштана обыкновенного (*Aesculus hippocastanum*), плоскочеточника восточного (*Platanus orientalis*) и березы повислой (*Betula pendula*), ели колючей форма голубая (*Picea pungens* f. *glauca*). Также встречаются посадки: липа сердцевидная (*Tilia cordata*), клен серебристый (*Acer saccharinum*), ива вавилонская (*Salix babylonica*), катальпа бигнониевидная (*Catalpa bignonioides*), туя западная (*Thuja occidentalis*), можжевельник красный (*Juniperus oxycedrus*), ясень обыкновенный (*Fraxinus excelsior*). Кустарники представлены: гребенщик ветвистый (*Tamarix ramosissima*), буддлея Давида и очереднолистная (*Buddleja davidii*, *B. alternifolia*), форсиция европейская (*Forsythia europaea*), бирючина обыкновенная (*Ligustrum vulgare*), можжевельник казацкий (*Juniperus sabina*), гибискус сирийский (*Hibiscus syriacus*), самшит колхидский (*Buxus colchica*). Травянистый покров представлен сорными видами растений: цикорий обыкновенный (*Cichorium intybus*), одуванчик лекарственный (*Taraxacum officinale*), горец птичий (*Polygonum aviculare*), фиалка (*Viola*), щетинник зеленый (*Setaria viridis*), портулак огородный (*Portulaca oleracea*), мятлик однолетний (*Poa annua*), подмаренник распростертый (*Galium humifusum*), гравилат городской (*Geum urbanum*), овсяница полевая (*Festuca pratensis*), клевер гибридный (*Trifolium hybridum*), вьюнок полевой (*Convolvulus arvensis*). Сквер сформирован рядовыми и аллеями посадками деревьев и кустарников.

4. РЕЖИМ ОСОБОЙ ОХРАНЫ ТЕРРИТОРИИ ПРИРОДНОЙ РЕКРЕАЦИОННОЙ ЗОНЫ

4.1. На территории ООПТ «Сквер Павловский» режим охраны установлен в соответствии с материалами «Комплексное экологическое обследование территории сквера №1 (территория по ул. Горького от улицы Ленина до ул. Пролетарской), расположенного в ст. Павловской с целью придания ему статуса особо охраняемой природной территории местного значения».

4.2. На всей территории ООПТ «Сквер Павловский» запрещено осуществление видов деятельности, противоречащих целям создания Природной рекреационной зоны или причиняющих вред природным комплексам и их компонентам, а также иные виды деятельности в соответствии с законодательством Российской Федерации и Краснодарского края, в том числе:

4.2.1. Новое строительство объектов любого назначения, реконструкция любых объектов, связанная с увеличением их площади, расширением, а также

предоставление земельных участков под такое строительство и реконструкцию, кроме объектов, непосредственно связанных с обеспечением функционирования сквера (поливочная система, фонтаны, малые архитектурные формы).

4.2.2. Создание объектов размещения отходов производства и потребления, радиоактивных, химических, взрывчатых, токсичных, отравляющих и ядовитых веществ.

4.2.3. Сброс неочищенных сточных вод.

4.2.4. Все виды работ, связанных с нарушением почвенно-растительного покрова, за исключением работ по установке аншлагов, информационных щитов, шлагбаумов и иных объектов, необходимых для функционирования особо охраняемой природной территории, работ по поддержанию функционирования сквера, благоустроительной сферы, согласованных с администрацией Павловского сельского поселения Павловского района.

4.2.5. Проезд и стоянка (стоянка разрешена в специально организованных для этого местах) всех видов моторных транспортных средств на территории ООПТ «Сквер Павловский», за исключением моторных транспортных средств, связанных с функционированием сквера, транспортных средств администрации Павловского сельского поселения Павловского района.

4.2.6. Заправка топливом и мойка автомобилей и иного моторного транспорта.

4.2.7. Перепрофилирование направлений хозяйственно-производственной деятельности землепользователей, если оно может привести к увеличению антропогенных нагрузок на природные комплексы ООПТ «Сквер Павловский».

4.2.8. Вырубка деревьев, кустарников и лиан, за исключением рубок ухода и санитарных рубок, в том числе в охранных зонах линейных объектов, полосах отвода автомобильных дорог, а также санитарной, омолаживающей или формовочной обрезки зелёных насаждений.

4.2.9. Любые вырубки зелёных насаждений без письменного согласования с администрацией Павловского сельского поселения Павловского района.

4.2.10. Вырубка старовозрастных и фаутовых деревьев, за исключением деревьев, потерявших механическую прочность, аварийных деревьев.

4.2.11. Повреждение древесно-кустарниковой растительности посетителями сквера, а также при установке и эксплуатации аттракционов.

4.2.12. Сжигание растительности, разведение костров, осуществление весенних палов.

4.2.13. Самовольная посадка деревьев и кустарников, а также другие самовольные действия граждан, направленные на обустройство ООПТ «Сквер Павловский».

4.2.14. Интродукция диких видов животных и растений, не характерных для данной территории, в том числе в целях акклиматизации без согласования с администрацией Павловского сельского поселения Павловского района.

4.2.15. Сбор недревесных лесных ресурсов, пищевых лесных ресурсов и лекарственных растений в коммерческих целях.

4.2.16. Сбор объектов растительного мира, занесённых в Красные книги Российской Федерации и Краснодарского края.

4.2.17. Размещение аттракционов, спортивных и детских площадок, объектов сезонной розничной (нестационарной) торговли (палатки, лотки) вне специально отведённых мест, согласованных с администрацией Павловского сельского поселения.

4.2.18. Загрязнение почв.

4.2.19. Осуществление всех видов хозяйственной или иной деятельности, способной оказать воздействие на объекты животного мира и среду их обитания, без согласования с администрацией Павловского сельского поселения Павловского района.

4.2.20. Осуществление любых мероприятий по охране объектов животного мира и среды их обитания (в том числе компенсационных мероприятий) в границах ООПТ «Сквер Павловский» без согласования с администрацией Павловского сельского поселения Павловского района.

4.2.21. Уничтожение или повреждение шлагбаумов, аншлагов, стендов и других информационных знаков и указателей, а также оборудованных экологических троп и мест отдыха.

4.2.22. Размещение рекламных и информационных щитов на фундаментной основе, вне специально отведённых мест, согласованных с администрацией Павловского сельского поселения Павловского района.

4.2.23. На газонах и участках, не имеющих искусственного покрытия, устройство спортивных и игровых площадок, установка спортивного оборудования, аттракционов, прокладка и маркировка спортивных трасс и маршрутов, размещение объектов общественного питания и розничной торговли, организация и проведение массовых спортивных, зрелищных и иных мероприятий.

4.2.24. Организация новых площадок и дорожек с твёрдым искусственным покрытием без согласования с администрацией Павловского сельского поселения Павловского района.

4.2.25. Выгул собак без поводка и намордника, выгул собак в пределах детских площадок, а также выгул собак без выполнения санитарно-гигиенических мероприятий – уборки экскрементов собак (не распространяется на собак-поводырей и служебных собак, находящихся при исполнении служебных заданий).

4.2.26. Деятельность, влекущая искажение сложившегося ландшафта.

4.2.27. Все виды земляных работ, кроме проводимых с целью обеспечения эксплуатации и ремонта существующих линейных сооружений и коммуникаций, обустройства клумб и цветников, оборудования дорожек, благоустройства сквера.

4.2.28. Изыскательские, взрывные и буровые работы (за исключением работ, связанных с обеспечением функционирования сквера).

4.2.29. Перепрофилирование сложившихся к моменту организации природной рекреационной зоны направлений хозяйственно-производственной деятельности землепользователей, за исключением перепрофилирования с любого вида хозяйственно-производственной деятельности на рекреационную.

4.3. В случае возникновения угрозы либо, наступления режима чрезвычайной ситуации, проведение работ, связанных с предупреждением и ликвидацией чрезвычайных ситуаций различного характера производится в соответствии с действующим законодательством о чрезвычайных ситуациях. Информация о планируемых и реализуемых мероприятиях, а также о нанесенном вреде направляется в уполномоченный орган администрации Павловского сельского поселения.

4.4. Установленные подпунктами 4.2.4, 4.2.5, 4.2.9, 4.2.14, 4.2.17, 4.2.19, 4.2.20, 4.2.22, 4.2.24 настоящего раздела согласования с администрацией Павловского сельского поселения Павловского района осуществляются в порядке, определенном правовыми актами администрации Павловского сельского поселения Павловского района, который должен содержать основания для отказа в согласовании предусмотренных данными подпунктами видов деятельности на территории ООПТ «Сквер Павловский».

4.5. На территории ООПТ «Сквер Павловский» хозяйственная деятельность осуществляется с соблюдением настоящего Положения.

4.6. Хозяйственная деятельность, не запрещенная на территории ООПТ «Сквер Павловский», осуществляется в соответствии с законодательством и режимом его особой охраны исходя из приоритетности охраняемых природных комплексов и объектов на этой территории и не должна противоречить целям создания ООПТ «Сквер Павловский».

5. ОХРАНА ПРИРОДНЫХ КОМПЛЕКСОВ И ОБЪЕКТОВ И КОНТРОЛЬ ЗА СОБЛЮДЕНИЕМ РЕЖИМА ОСОБОЙ ОХРАНЫ ПРИРОДНОЙ РЕКРЕАЦИОННОЙ ЗОНЫ

5.1. На территории ООПТ «Сквер Павловский» охрана природных комплексов и объектов осуществляется администрацией Павловского сельского поселения Павловского района.

5.2. Собственники земельных участков, землепользователи, землевладельцы, арендаторы земельных участков, обладатели сервитута, чьи земельные участки, располагаются на территории ООПТ «Сквер Павловский», а также лица, ведущие хозяйственную деятельность на территории ООПТ «Сквер Павловский», обязаны соблюдать режим особой охраны ООПТ «Сквер Павловский», оказывать содействие сотрудникам администрации Павловского сельского поселения Павловского района, осуществляющих охрану ООПТ «Сквер Павловский».

6. УПРАВЛЕНИЕ ООПТ «СКВЕР ПАВЛОВСКИЙ» И ЕЁ ФИНАНСИРОВАНИЕ

6.1. Функции управления (охраны, содержания и использования) ООПТ «Сквер Павловский» в рамках предоставленных полномочий осуществляется администрацией Павловского сельского поселения Павловского района в соответствии с действующим законодательством.

6.2. Финансирование функционирования и охраны ООПТ «Сквер Павловский» осуществляется за счет средств бюджета администрации Павловского сельского поселения Павловского района и иных не запрещенных действующим законодательством источников.

7. ОТВЕТСТВЕННОСТЬ ЗА НАРУШЕНИЕ РЕЖИМА ООПТ «СКВЕР ПАВЛОВСКИЙ»

7.1. Лица, постоянно или временно находящиеся на территории ООПТ «Сквер Павловский», обязаны соблюдать установленный на территории ООПТ «Сквер Павловский» режим особой охраны.

7.2. Лица, виновные в нарушении установленного на территории ООПТ «Сквер Павловский» режима особой охраны, привлекаются к ответственности в соответствии с действующим законодательством.

8. ОСОБЫЕ УСЛОВИЯ

8.1. Изменение границ, площади, категории, режима особой охраны, функционального зонирования, снятие правового статуса особо охраняемой природной территории ООПТ «Сквер Павловский» осуществляется в соответствии с законодательством Российской Федерации и Краснодарского края.

8.2. Все споры, возникающие при реализации настоящего Положения, подлежат разрешению в соответствии с законодательством Российской Федерации.

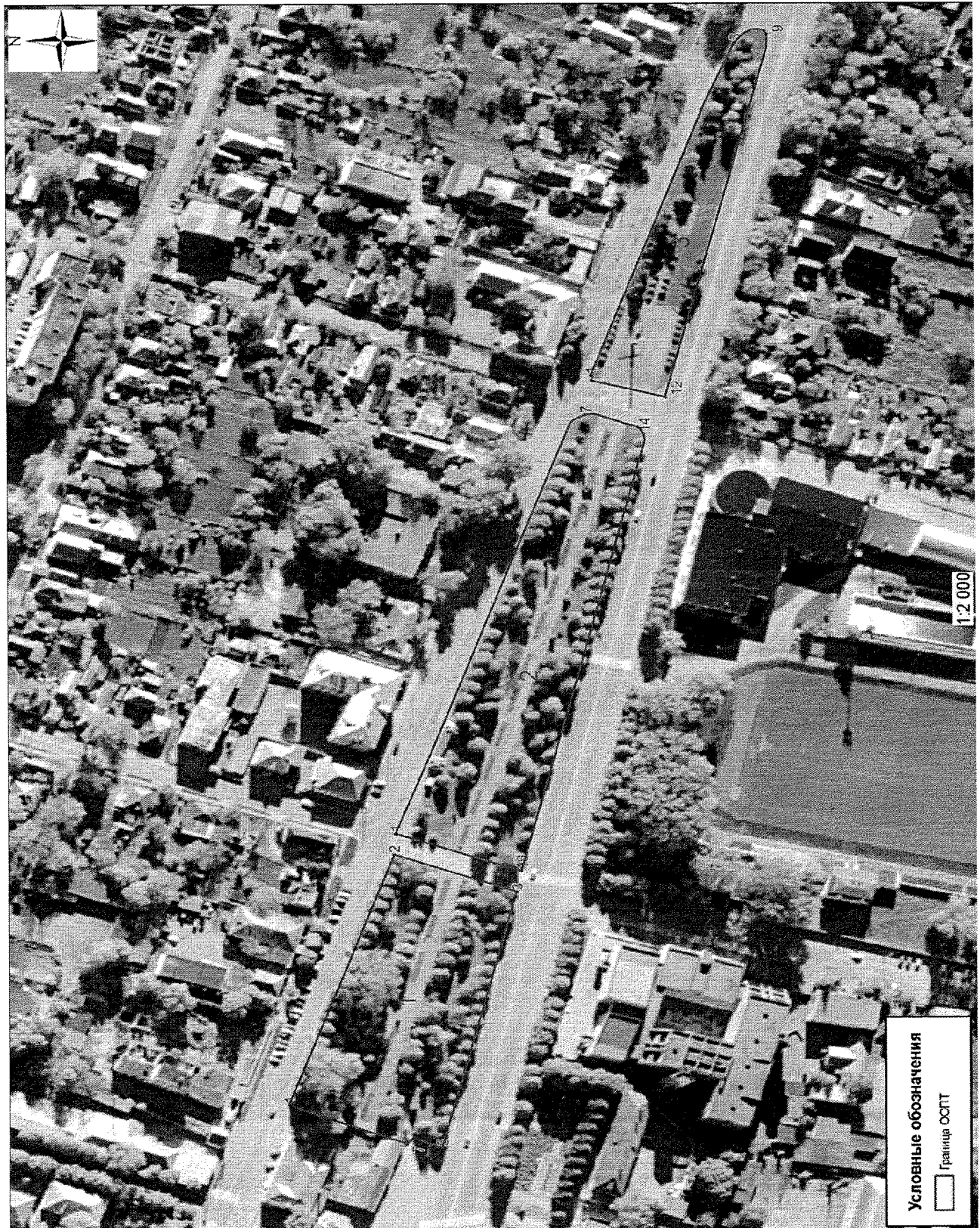
Депутат от Западного избирательного
округа № 5



К.И.Ямушев

ПРИЛОЖЕНИЕ
к Положению об особо охраняемой
природной территории местного значения
- природной рекреационной зоне
«Сквер Павловский»

Схема установленных границ особо охраняемой природной территории местного значения - природная рекреационная зона «Сквер Павловский»



Описание границ особо охраняемой природной территории местного значения - природной рекреационной зоны «Сквер Павловский»

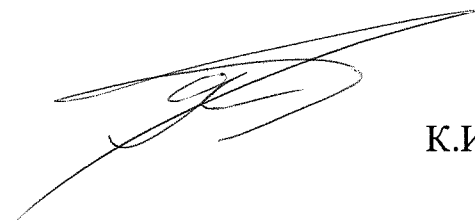
Обозначение части границ		Описание прохождения границ
от точки	до точки	
1 кластер (западный)		
1	2	Точка 1 установлена на северо-западной окраине памятника природы, далее в юго-восточном направлении на расстояние 120 м до точки 2
2	3	от точки 2 в юго-западном направлении на расстояние 50 м до точки 3
3	5	от точки 3 в северо-западном направлении на расстояние 119 м через точку 4 до точки 5
5	7	от точки 5 в северо-восточном направлении на расстояние 15 м через точку 6 до точки 7
7	1	от точки 7 в северо-восточном направлении по юго-восточной границе земельных участков с кадастровыми номерами 23:24:0204258:36, 23:24:0204258:50 на расстояние 49 м через точки 8-9 на исходную точку 1
2 кластер (центральный)		
1	7	от точки 1 в юго-восточном направлении на расстояние 203 м через точки 2-6 до точки 7
7	14	от точки 7 в юго-западном направлении на расстояние 25 м через точки 8-13 до точки 14
14	16	от точки 14 в северо-западном направлении на расстояние 202 м через точку 15 до точки 16
16	1	от точки 16 в северо-восточном направлении на расстояние 51 м на исходную точку 1
3 кластер (восточный)		
1	3	от точки 1 в юго-восточном направлении на расстояние 158 м через точку 2 до точки 3
3	9	от точки 3 в юго-восточном направлении на расстояние 16 м через точки 4-8 до точки 9
9	12	от точки 9 в северо-западном направлении на расстояние 167 м через точки 10-11 до точки 12
12	1	от точки 12 в северо-восточном направлении по северо-западной границе земельного участка с кадастровым номером 23:24:0204261:62 на расстояние 33 м через точки 13-15 на исходную точку 1

Каталог координат в системе МСК-23 особо охраняемой природной территории местного значения - природной рекреационной зоны «Сквер Павловский»

Обозначение характерных точек границ	Координаты, м	
	X	Y
1 кластер (западный)		
1	600871,43	2207426,74
2	600830,58	2207540,08
3	600784,03	2207523,08
4	600784,19	2207522,29
5	600812,54	2207407,49
6	600823,82	2207411,79
7	600826,00	2207409,16
8	600843,10	2207415,66
9	600866,11	2207424,37
1	600871,43	2207426,74
2 кластер (центральный)		
1	600829,98	2207549,36
2	600825,09	2207562,29
3	600815,84	2207587,11
4	600790,78	2207656,37
5	600762,73	2207733,10
6	600761,19	2207734,81
7	600756,94	2207737,04
8	600753,51	2207737,28
9	600751,15	2207736,49
10	600741,52	2207732,94
11	600738,43	2207732,07
12	600736,79	2207731,31
13	600735,79	2207730,21
14	600734,59	2207728,32
15	600733,97	2207725,56
16	600782,09	2207532,36
1	600829,98	2207549,36
3 кластер (восточный)		
1	600754,89	2207754,51

Обозначение характерных точек границ	Координаты, м	
	X	Y
2	600710,28	2207876,47
3	600699,07	2207902,71
4	600695,74	2207906,25
5	600692,61	2207908,37
6	600690,59	2207908,57
7	600688,78	2207908,37
8	600687,26	2207907,76
9	600686,66	2207906,45
10	600686,45	2207903,82
11	600686,55	2207901,20
12	600726,22	2207744,76
13	600732,87	2207746,60
14	600754,67	2207752,17
15	600753,90	2207754,18
1	600754,89	2207754,51

Депутат от Западного избирательного
округа № 5



К.И.Ямушев