



АДМИНИСТРАЦИЯ МУНИЦИПАЛЬНОГО ОБРАЗОВАНИЯ
ПАВЛОВСКИЙ РАЙОН
ПОСТАНОВЛЕНИЕ

от 17.11.2016

№ 1241

ст-ца Павловская

**Об утверждении административного регламента
предоставление муниципальной услуги «Перевод земель или
земельных участков в составе таких земель из одной категории в
другую»**

В соответствии с Федеральным законом от 27 июля 2010 года № 210-ФЗ «Об организации предоставления государственных и муниципальных услуг», статьей 8 Земельного кодекса Российской Федерации от 25 октября 2001 года № 136-ФЗ, статьей 14 Федерального закона от 21 декабря 2004 года № 172-ФЗ «О переводе земель или земельных участков из одной категории в другую», постановляю:

1. Утвердить административный регламент предоставление муниципальной услуги «Перевод земель или земельных участков в составе таких земель из одной категории в другую» (прилагается).

2. Управлению правового обеспечения и муниципальной службы администрации муниципального образования Павловский район (Ермоленко) разместить настоящее постановление на сайте муниципального образования Павловский район (www.adm.pavlraion.ru).

3. Контроль за выполнением настоящего постановления возложить на первого заместителя главы муниципального образования Павловский район Ю.Ю.Шулико.

4. Постановление вступает в силу со дня его официального опубликования.

Глава муниципального образования
Павловский район

В.В.Трифонов

ПРИЛОЖЕНИЕ

к постановлению администрации
муниципального образования .

Павловский район

от 17.11.2016 № 1241

АДМИНИСТРАТИВНЫЙ РЕГЛАМЕНТ

предоставление муниципальной услуги

«Перевод земель или земельных участков в составе таких земель из одной
категории в другую»

Раздел I. Общие положения

1.1. Предмет регулирования административного регламента

Административный регламент предоставления администрацией муниципального образования Павловский район муниципальной услуги «Перевод земель или земельных участков в составе таких земель из одной категории в другую» (далее – Административный регламент) определяет стандарты, сроки и последовательность административных процедур (действий) предоставления администрацией муниципального образования Павловский район муниципальной услуги «Перевод земель или земельных участков в составе таких земель из одной категории в другую» (далее – Муниципальная услуга).

Административный регламент разработан в целях повышения качества предоставления и доступности муниципальных услуг и создания комфортных условий для получателей муниципальных услуг.

1.2. Круг заявителей

Заявителями, имеющими право на получение Муниципальной услуги, могут являться юридические и физические лица (включая индивидуальных предпринимателей), либо их уполномоченные представители, заинтересованные в переводе из одной категории в другую земель или земельных участков в составе таких земель, находящихся в муниципальной или частной собственности на территории муниципального образования Павловский район, за исключением земель сельскохозяйственного назначения или земельных участков в составе таких земель (далее - Заявитель).

1.3. Требования к порядку информирования о предоставлении муниципальной услуги

1.3.1. В предоставлении муниципальной услуги участвуют: управление муниципальным имуществом администрации муниципального образования

Павловский район (далее – УМИ АМО Павловский район), многофункциональные центры предоставления государственных и муниципальных услуг Краснодарского края (далее – МФЦ).

Заявители (представители заявителей) помимо прав, предусмотренных федеральным законодательством и законодательством Краснодарского края, при предоставлении государственных и муниципальных услуг по экстерриториальному принципу имеют право на обращение в любой многофункциональный центр вне зависимости от места регистрации заявителя (представителя заявителя) по месту жительства, места нахождения объекта недвижимости в соответствии с действием экстерриториального принципа.

Предоставление государственных и муниципальных услуг по экстерриториальному принципу обеспечивается при личном обращении заявителя (представителя заявителя) по месту пребывания заявителя (представителя заявителя) в многофункциональный центр с заявлением о предоставлении государственной (муниципальной) услуги.

Условием предоставления государственных и муниципальных услуг по экстерриториальному принципу является регистрация заявителя в федеральной государственной информационной системе «Единая система идентификации и аутентификации в инфраструктуре, обеспечивающей информационно-технологическое взаимодействие информационных систем, используемых для предоставления государственных и муниципальных услуг в электронной форме».

1.3.2. Информирование о предоставлении муниципальной услуги осуществляется:

1.3.2.1. В МФЦ:

при личном обращении;

посредством интернет-сайта МФЦ– «Online-консультант», «Электронный консультант», «Виртуальная приемная»;

посредством телефонной связи.

1.3.2.2. УМИ АМО Павловский район:

в устной форме при личном обращении;

с использованием телефонной связи. Телефон 8(86191)33160, 8(86191)33547;

по письменным обращениям.

1.3.2.3. Посредством размещения информации на официальном интернет-портале администрации муниципального образования Павловский район - www.pavl23.ru, адресах официальных сайтов МФЦ.

1.3.2.4. Посредством размещения информации на едином портале государственных и муниципальных услуг и (или) региональном портале государственных и муниципальных услуг Краснодарского края в информационно-телекоммуникационной сети «Интернет» (далее – Портал).

1.3.2.5. Посредством размещения информационных стендов в МФЦ и администрации муниципального образования Павловский район (далее – АМО Павловский район).

1.3.3. Консультирование по вопросам предоставления муниципальной услуги осуществляется бесплатно.

Специалист, осуществляющий консультирование (посредством телефона или лично) по вопросам предоставления муниципальной услуги, должен корректно и внимательно относиться к заявителям.

При консультировании по телефону специалист должен назвать свою фамилию, имя и отчество, должность, а затем в вежливой форме четко и подробно проинформировать обратившегося по интересующим его вопросам.

Если специалист не может ответить на вопрос самостоятельно, либо подготовка ответа требует продолжительного времени, он может предложить обратившемуся обратиться письменно, либо назначить другое удобное для заинтересованного лица время для получения информации.

Рекомендуемое время для телефонного разговора – не более 10 минут, личного устного информирования – не более 20 минут.

Индивидуальное письменное информирование (по электронной почте) осуществляется путем направления электронного письма на адрес электронной почты заявителя и должно содержать четкий ответ на поставленные вопросы.

1.3.4. Информационные стенды, размещенные в МФЦ и АМО Павловский район, должны содержать:

режим работы, адреса МФЦ, УМИ АМО Павловский район;

адрес официального интернет-портала АМО Павловский район, адрес электронной почты АМО Павловский район;

почтовые адреса, телефоны, фамилии руководителей МФЦ и АМО Павловский район;

порядок получения консультаций о предоставлении муниципальной услуги;

порядок и сроки предоставления муниципальной услуги;

образцы ходатайств о предоставлении муниципальной услуги и образцы заполнения таких ходатайств;

перечень документов, необходимых для предоставления муниципальной услуги;

основания для отказа в приеме документов о предоставлении муниципальной услуги, в предоставлении муниципальной услуги;

досудебный (внесудебный) порядок обжалования решений и действий (бездействия) АМО Павловский район, а также должностных лиц и муниципальных служащих;

иную информацию, необходимую для получения муниципальной услуги.

Такая же информация размещается на официальном интернет-портале АМО Павловский район и на сайтах МФЦ.

1.3.5. Информация о местонахождении и графике работы, справочных телефонах АМО Павловский район, МФЦ:

1.3.5.1. УМИ АМО Павловский район расположен по адресу:

Краснодарский край, Павловский район, станция Павловская, улица Пушкина, 260, кабинеты № 50-51 электронный адрес: pavlovsk@mo.krasnodar.ru.

Справочные телефоны УМИ АМО Павловский район: 3-31-60, 3-35-47.

График работы АМО Павловский район: понедельник – пятница с 08.00 до 16.15, перерыв с 12.00 до 13.00, суббота и воскресенье – выходные.

Адрес электронной почты: pavlovsk@mo.krasnodar.ru, адрес сайта: pavl23.ru.

1.3.5.2. Информация о местонахождении и графике работы, справочных телефонах, официальных сайтах МФЦ приведены в приложении № 4 к регламенту.

В случае изменения указанных графиков, а также контактных телефонов и электронных адресов в Регламент вносятся соответствующие изменения, информация об изменении также размещается в установленном порядке на официальном интернет-портале АМО Павловский район, а также на Портале.

Раздел II. Стандарт предоставления муниципальной услуги

2.1. Наименование муниципальной услуги

Наименование муниципальной услуги – муниципальная услуга «Перевод земель или земельных участков в составе таких земель из одной категории в другую».

2.2. Наименование органа местного самоуправления, предоставляющего муниципальную услугу

2.2.1. Предоставление муниципальной услуги осуществляется АМО Павловский район. Функции по предоставлению Муниципальной услуги в АМО Павловский район осуществляет УМИ АМО Павловский район (далее – Уполномоченный орган).

2.2.2. От заявителя запрещено требовать осуществления действий, в том числе согласований, необходимых для получения муниципальной услуги и связанных с обращением в иные органы местного самоуправления, государственные органы, организации, за исключением получения услуг, включенных в перечень услуг, которые являются необходимыми и обязательными для предоставления муниципальной услуги.

2.3. Описание результата предоставления муниципальной услуги

Результатом предоставления муниципальной услуги является:

постановление о переводе земель или земельных участков в составе таких земель из одной категории в другую (далее - постановление о переводе земель или земельных участков);

письмо-отказ в переводе земель или земельных участков в составе таких земель из одной категории в другую (далее – письмо-отказ в переводе земель или земельных участков) (приложение № 2).

2.4. Срок предоставления муниципальной услуги, в том числе с учетом необходимости обращения в организации, участвующие в предоставлении муниципальной услуги, срок приостановления предоставления муниципальной услуги, срок выдачи документов, являющихся результатом предоставления муниципальной услуги

Срок предоставления Муниципальной услуги - 74 календарных дня.

В течение двух месяцев со дня поступления ходатайства в Уполномоченный орган принимается постановление о переводе земель или земельных участков.

Письмо-отказ в переводе земель или земельных участков принимается в течение 30 календарных дней со дня регистрации ходатайства.

2.5. Перечень нормативных правовых актов, регулирующих отношения, возникающие в связи с предоставлением муниципальной услуги

Предоставление муниципальной услуги осуществляется в соответствии с: Конституцией Российской Федерации;

Земельным кодексом Российской Федерации от 25 октября 2001 года № 136-ФЗ;

Федеральным законом от 25 октября 2001 года № 137-ФЗ «О введении в действие Земельного кодекса Российской Федерации»;

Федеральным законом от 27 июля 2010 года № 210-ФЗ «Об организации предоставления государственных и муниципальных услуг»;

Федеральным законом от 6 октября 2003 года № 131-ФЗ «Об общих принципах организации местного самоуправления в Российской Федерации»;

Федеральным законом от 21 декабря 2004 года № 172-ФЗ «О переводе земель или земельных участков из одной категории в другую»;

Федеральным законом от 23 ноября 1995 года № 174-ФЗ «Об экологической экспертизе»;

Законом Краснодарского края от 05 ноября 2002 года № 532-КЗ «Об основах регулирования земельных отношений в Краснодарском крае»;

Федеральным законом от 6 апреля 2011 года № 63-ФЗ «Об электронной подписи»;

Постановлением Правительства Российской Федерации от 25 августа 2012 года № 852 «Об утверждении Правил использования усиленной квалифицированной электронной подписи при обращении за получением государственных и муниципальных услуг и о внесении изменения в Правила разработки и утверждения административных регламентов предоставления государственных услуг»;

Градостроительным кодексом Российской Федерации от 29 декабря 2004 года № 190-ФЗ;

Федеральным законом от 29 декабря 2004 года № 191-ФЗ «О введении в действие Градостроительного кодекса Российской Федерации»;

Законом Краснодарского края от 21 июля 2008 года № 1540-КЗ «Градостроительный кодекс Краснодарского края»;

Гражданским кодексом Российской Федерации;

Федеральным законом от 24 июля 2007 года № 221-ФЗ «О государственном кадастре недвижимости»;

Уставом муниципального образования Павловский район.

2.6. Исчерпывающий перечень документов, необходимых в соответствии с нормативными правовыми актами для предоставления муниципальной услуги и услуг, которые являются необходимыми и обязательными для предоставления муниципальной услуги, подлежащих предоставлению заявителем, способы их получения заявителем, в том числе в электронной форме, порядок их предоставления

2.6.1. Исчерпывающий перечень документов, необходимых в соответствии с нормативными правовыми актами для предоставления Муниципальной услуги, которые являются необходимыми и обязательными для предоставления:

1. Ходатайство о переводе земель из одной категории в другую или ходатайство о переводе земельных участков из состава земель одной категории в другую (приложение № 1) (далее также - ходатайство), в котором указываются:

- 1) кадастровый номер земельного участка;
- 2) категория земель, в состав которых входит земельный участок, и категория земель, перевод в состав которых предполагается осуществить;
- 3) обоснование перевода земельного участка из состава земель одной категории в другую;
- 4) права на земельный участок.

2. Копия документа, удостоверяющего личность заявителя (заявителей), являющегося физическим лицом, либо личность представителя физического или юридического лица.

3. Копия документа, удостоверяющего права (полномочия) представителя физического или юридического лица, если с ходатайством обращается представитель заявителя (заявителей).

В случае изменения сведений, содержащихся в представленных документах (изменения фамилии, имени или места жительства, для заявителя - физического лица и другие сведения), заявитель должен дополнительно представить документы (сведения, содержащиеся в них), подтверждающие указанные изменения.

В случае невозможности представления подлинников представляются

нотариально заверенные копии.

4. Согласие правообладателя земельного участка на перевод земельного участка из состава земель одной категории в другую.

2.6.2 Форму ходатайства можно получить непосредственно в МФЦ, в уполномоченном органе, а также на официальном сайте в информационно-телекоммуникационной сети Интернет, на Портале.

2.7. Исчерпывающий перечень документов, необходимых в соответствии с нормативными правовыми актами для предоставления муниципальной услуги, которые находятся в распоряжении государственных органов, органов местного самоуправления муниципальных образований Краснодарского края и иных органов, участвующих в предоставлении государственных или муниципальных услуг, и которые заявитель вправе представить, а также способы их получения заявителями, в том числе в электронной форме, порядок их представления

2.7.1. Исчерпывающий перечень документов, необходимых в соответствии с нормативными правовыми актами для предоставления Муниципальной услуги, которые находятся в распоряжении государственных органов, органов местного самоуправления и иных органов, участвующих в предоставлении муниципальных услуг, и которые заявитель вправе представить самостоятельно:

выписка из государственных реестров о юридическом лице или индивидуальном предпринимателе, являющемся заявителем, ходатайствующим о приобретении прав на земельный участок;

выписка из государственного кадастра недвижимости относительно сведений о земельном участке, перевод которого из состава земель одной категории в другую предполагается осуществить, или кадастровый паспорт земельного участка;

выписка из Единого государственного реестра прав на недвижимое имущество и сделок с ним о правах на земельный участок, перевод которого из состава земель одной категории в другую предполагается осуществить

заключение государственной экологической экспертизы, в случае, если ее проведение предусмотрено федеральными законами.

заключение управления архитектуры и градостроительства администрации муниципального образования Павловский район о соответствии категории земель или земельных участков и целевого назначения в данной категории земель, в соответствии с утвержденными документами территориального планирования и документации по планировке территории, землеустроительной документации.

2.7.2. Указанные в пункте 2.7.1. документы могут быть представлены по собственной инициативе заявителем самостоятельно.

2.7.3. Непредставление заявителем указанных документов не является основанием для отказа в предоставлении муниципальной услуги.

2.7.4. В случае представления заявителем документов, предусмотренных пунктами 1 – 7, 9, 10, 14, 17 и 18 части 6 статьи 7 Федерального закона от 27 июля 2010 года № 210-ФЗ «Об организации предоставления государственных и муниципальных услуг», сотрудник уполномоченного органа или МФЦ осуществляет их бесплатное копирование, сличает представленные заявителем экземпляры оригиналов и копий документов (в том числе нотариально удостоверенные) друг с другом, после чего оригиналы возвращаются заявителю.

2.8. Указание на запрет требовать от заявителя

От заявителя запрещено требовать представления документов и информации или осуществления действий, которые не предусмотрены нормативными правовыми актами, регулирующими отношения, возникшие в связи с предоставлением муниципальной услуги, а также представления документов и информации, которые в соответствии с нормативными правовыми актами Российской Федерации, нормативными правовыми актами Краснодарского края и АМО Павловский район находятся в распоряжении иных органов местного самоуправления, государственных органах, организациях, участвующих в предоставлении муниципальных услуг, за исключением документов, указанных в части 6 статьи 7 Федерального закона от 27 июля 2010 года № 210-ФЗ «Об организации предоставления государственных и муниципальных услуг».

2.9. Исчерпывающий перечень оснований для отказа в приеме документов, необходимых для предоставления муниципальной услуги

2.9.1. Основанием для отказа в приеме документов, необходимых для предоставления муниципальной услуги, является:

при отсутствии какого-либо из документов, предусмотренных в пункте 2.6.1 Административного регламента, а также несоблюдении требований, установленных к форме и содержанию представляемых документов;

истечение срока действия предоставляемых документов;

обращение за получением муниципальной услуги ненадлежащего лица (лица, не являющегося правообладателем, а также лица, документально не подтвердившего полномочия представителя правообладателя);

несоблюдение установленных условий признания действительности усиленной квалифицированной подписи согласно пункту 9 постановления Правительства Российской Федерации от 25 августа 2012 года № 852 «Об утверждении Правил использования усиленной квалифицированной электронной подписи при обращении за получением государственных и муниципальных услуг и о внесении изменения в Правила разработки и утверждения административных регламентов предоставления государственных услуг»;

представление заявителем документов, оформленных не в соответствии с установленным порядком (наличие исправлений, серьезных повреждений, не позволяющих однозначно истолковать их содержание, отсутствие обратного адреса, отсутствие подписи, печати (при наличии)).

О наличии оснований для отказа в приеме документов заявителя информирует работник МФЦ или Уполномоченный орган, объясняет заявителю содержание выявленных недостатков в предоставленных документах и предлагает принять меры по их устранению.

Не может быть отказано заявителю в приеме дополнительных документов при наличии намерения их сдать.

2.10. Исчерпывающий перечень оснований для приостановления или отказа в предоставлении муниципальной услуги

2.10.1. Оснований для приостановления предоставления Муниципальной услуги законодательством Российской Федерации не предусмотрено.

2.10.2. Основания для отказа в предоставлении Муниципальной услуги:

1) установления в соответствии с федеральными законами ограничения перевода земель или земельных участков в составе таких земель из одной категории в другую либо запрета на такой перевод;

2) наличия отрицательного заключения государственной экологической экспертизы в случае, если ее проведение предусмотрено федеральными законами;

3) установления несоответствия категории земель или земельных участков и целевого назначения в данной категории земель, утвержденным документам территориального планирования и документации по планировке территории, землеустроительной документации;

4) отсутствие права у представителя заявителя на получение Муниципальной услуги;

5) предоставление заявителем недостоверной, неполной информации, подложных документов или сообщение заведомо ложных сведений;

6) земельный участок находится вне пределов Павловского района.

2.10.3. Отказ в предоставлении Муниципальной услуги не препятствует повторному обращению заявителя после устранения причины, послужившей основанием для отказа.

2.11. Перечень услуг, которые являются необходимыми и обязательными для предоставления муниципальной услуги, в том числе сведения о документе (документах), выдаваемом (выдаваемых) организациями, участвующими в предоставлении муниципальной услуги

При предоставлении муниципальной услуги также принимают участие в качестве источников получения документов, необходимых для предоставления

муниципальной услуги, или источников предоставления информации для проверки сведений, предоставляемых заявителями, следующие органы и учреждения:

- Федеральное государственное бюджетное учреждение «ФКП Росреестра» по Краснодарскому краю в части предоставления сведений из государственного кадастра недвижимости;

- Управлением Федеральной службы государственной регистрации, кадастра и картографии по Краснодарскому краю в части предоставления сведений из Государственного реестра прав на недвижимое имущество и сделок с ним;

- Федеральной налоговой службой Российской Федерации - в части предоставления сведений (выписок) из государственных реестров о юридическом лице или индивидуальном предпринимателе, являющемся заявителем;

- Федеральная служба по экологическому, технологическому и атомному надзору РФ - организация и проведение государственной экологической экспертизы в случаях, предусмотренных законодательством Российской Федерации;

- Управление архитектуры и градостроительства администрации муниципального образования Павловский район.

2.12. Порядок, размер и основания взимания государственной пошлины или иной платы, взимаемой за предоставление муниципальной услуги

Предоставление Муниципальной услуги осуществляется бесплатно

2.13. Порядок, размер и основания взимания платы за предоставление услуг, которые являются необходимыми и обязательными для предоставления муниципальной услуги, включая информатизацию о методике расчета размера такой платы

Взимание платы за предоставление услуг, которые являются необходимыми и обязательными для предоставления муниципальной услуги не предусмотрено.

2.14. Максимальный срок ожидания в очереди при подаче запроса о предоставлении муниципальной услуги, услуги, предоставляемой организацией, участвующей в предоставлении муниципальной услуги, и при получении результата предоставления таких услуг

Срок ожидания в очереди при подаче ходатайства о предоставлении муниципальной услуги и документов, указанных в подразделе 2.6 раздела II

Регламента, а также при получении результата предоставления муниципальной услуги на личном приеме не должен превышать 15 минут.

2.15. Срок и порядок регистрации запроса заявителя о предоставлении муниципальной услуги и услуги, предоставляемой организацией, участвующей в предоставлении муниципальной услуги, в том числе в электронной форме

Регистрация ходатайства о предоставлении муниципальной услуги и (или) документов (содержащихся в них сведений), необходимых для предоставления муниципальной услуги, осуществляется в день их поступления.

Регистрация ходатайства о предоставлении муниципальной услуги с документами, указанными в подразделе 2.6 раздела II Регламента, поступившими в выходной (нерабочий или праздничный) день, осуществляется в первый за ним рабочий день.

Срок регистрации ходатайства о предоставлении муниципальной услуги и документов (содержащихся в них сведений), представленных заявителем, не может превышать двадцати минут.

2.16. Требования к помещениям, в которых предоставляются муниципальная услуга, услуга, предоставляемая организацией, участвующей в предоставлении муниципальной услуги, к месту ожидания и приема заявителей, размещению и оформлению визуальной, текстовой и мультимедийной информации о порядке предоставления таких услуг, в том числе к обеспечению доступности для инвалидов указанных объектов в соответствии с законодательством Российской Федерации о социальной защите инвалидов

2.16.1. Информация о графике (режиме) работы уполномоченного органа размещается при входе в здание, в котором оно осуществляет свою деятельность, на видном месте.

Здание, в котором предоставляется муниципальная услуга, должно быть оборудовано отдельным входом для свободного доступа заявителей в помещение.

Вход в здание должен быть оборудован информационной табличкой (вывеской), содержащей информацию об уполномоченном органе, осуществляющем предоставление муниципальной услуги, а также оборудован удобной лестницей с поручнями, пандусами для беспрепятственного передвижения граждан.

Места предоставления муниципальной услуги оборудуются с учетом требований доступности для инвалидов в соответствии с действующим законодательством Российской Федерации о социальной защите инвалидов, в том числе обеспечиваются:

условия для беспрепятственного доступа к объекту, на котором организовано предоставление услуг, к местам отдыха и предоставляемым услугам;

возможность самостоятельного передвижения по территории объекта, на котором организовано предоставление услуг, входа в такой объект и выхода из него, посадки в транспортное средство и высадки из него, в том числе с использованием кресла-коляски;

сопровождение инвалидов, имеющих стойкие расстройства функции зрения и самостоятельного передвижения, и оказание им помощи на объекте, на котором организовано предоставление услуг;

надлежащее размещение оборудования и носителей информации, необходимых для обеспечения беспрепятственного доступа инвалидов к объекту и предоставляемым услугам с учетом ограничений их жизнедеятельности;

дублирование необходимой для инвалидов звуковой и зрительной информации, а также надписей, знаков и иной текстовой и графической информации знаками, выполненными рельефно-точечным шрифтом Брайля, допуск сурдопереводчика и тифлосурдопереводчика;

допуск на объект, на котором организовано предоставление услуг, собаки-проводника при наличии документа, подтверждающего ее специальное обучение и выдаваемого в порядке, установленном законодательством Российской Федерации;

оказание работниками органа (учреждения), предоставляющего услуги населению, помощи инвалидам в преодолении барьеров, мешающих получению ими услуг наравне с другими органами.

Помещения, в которых предоставляется муниципальная услуга, должны соответствовать санитарно-гигиеническим правилам и нормативам, правилам пожарной безопасности, безопасности труда. Помещения оборудуются системами кондиционирования (охлаждения и нагревания) и вентилирования воздуха, средствами оповещения о возникновении чрезвычайной ситуации. На видном месте располагаются схемы размещения средств пожаротушения и путей эвакуации людей. Предусматривается оборудование доступного места общественного пользования (туалет).

Помещения МФЦ для работы с заявителями оборудуются электронной системой управления очередью, которая представляет собой комплекс программно-аппаратных средств, позволяющих оптимизировать управление очередями заявителей.

2.16.2. Прием документов в уполномоченном органе осуществляется в специально оборудованных помещениях или отведенных для этого кабинетах.

2.16.3. Помещения, предназначенные для приема заявителей, оборудуются информационными стендами, содержащими сведения, указанные в подпункте 1.3.4. раздела I Регламента.

Информационные стенды размещаются на видном, доступном месте.

Оформление информационных листов осуществляется удобным для чтения шрифтом – TimesNewRoman, формат листа А-4; текст – прописные

буквы, размером шрифта № 16 – обычный, наименование – заглавные буквы, размером шрифта № 16 – жирный, поля – 1 см. вкруговую. Тексты материалов должны быть напечатаны без исправлений, наиболее важная информация выделяется жирным шрифтом. При оформлении информационных материалов в виде образцов ходатайств на получение муниципальной услуги, образцов ходатайств, перечней документов требования к размеру шрифта и формату листа могут быть снижены.

2.16.4. Помещения для приема заявителей должны соответствовать комфортным для граждан условиям и оптимальным условиям работы должностных лиц уполномоченного органа и должны обеспечивать:

комфортное расположение заявителя и должностного лица уполномоченного органа;

возможность и удобство оформления заявителем письменного обращения;

телефонную связь;

возможность копирования документов;

доступ к нормативным правовым актам, регулирующим предоставление муниципальной услуги;

наличие письменных принадлежностей и бумаги формата А4.

2.16.5. Для ожидания заявителями приема, заполнения необходимых для получения муниципальной услуги документов отводятся места, оборудованные стульями, столами (стойками) для возможности оформления документов, обеспечиваются ручки, бланками документов. Количество мест ожидания определяется исходя из фактической нагрузки и возможности их размещения в помещении.

2.16.6. Прием заявителей при предоставлении муниципальной услуги осуществляется согласно графику (режиму) работы уполномоченного органа: ежедневно (с понедельника по пятницу), кроме выходных и праздничных дней, в течение рабочего времени.

2.16.7. Рабочее место должностного лица уполномоченного органа, ответственного за предоставление муниципальной услуги, должно быть оборудовано персональным компьютером с доступом к информационным ресурсам уполномоченного органа.

Кабинеты приема получателей муниципальных услуг должны быть оснащены информационными табличками (вывесками) с указанием номера кабинета.

Специалисты, осуществляющие прием получателей муниципальных услуг, обеспечиваются личными нагрудными идентификационными карточками (бэйджами) и (или) настольными табличками.

2.17. Показатели доступности качества муниципальной услуги, в том числе количество взаимодействий заявителя с должностными лицами при предоставлении муниципальной услуги и их продолжительность, возможность получения муниципальной услуги в многофункциональном центре предоставления государственных и

муниципальных услуг, возможность получения информации о ходе предоставления государственных и муниципальных услуг, возможность получения информации о ходе предоставления муниципальной услуги, в том числе с использованием информационно-коммуникационных технологий

Основными показателями доступности и качества муниципальной услуги являются:

количество взаимодействий заявителя с должностными лицами при предоставлении муниципальной услуги и их продолжительность. Количество обязательных обращений заявителя не более 2-х. В процессе предоставления муниципальной услуги заявитель вправе обращаться в уполномоченный орган по мере необходимости, в том числе за получением информации о ходе предоставления муниципальной услуги;

возможность подачи запроса заявителя о предоставлении муниципальной услуги и выдачи заявителям документов по результатам предоставления муниципальной услуги в МФЦ;

возможность получения информации о ходе предоставления муниципальной услуги, в том числе с использованием Портала;

установление должностных лиц, ответственных за предоставление муниципальной услуги;

установление и соблюдение требований к помещениям, в которых предоставляется услуга;

установление и соблюдение срока предоставления муниципальной услуги, в том числе срока ожидания в очереди при подаче ходатайства и при получении результата предоставления муниципальной услуги;

количество ходатайств, принятых с использованием информационно-телекоммуникационной сети общего пользования, в том числе посредством Портала;

транспортная доступность к месту предоставления муниципальной услуги;

обеспечение беспрепятственного доступа лиц с ограниченными возможностями передвижения к помещениям, в которых предоставляется муниципальная услуга.

2.18. Иные требования, в том числе учитывающие особенности предоставления муниципальной услуги в многофункциональных центрах предоставления государственных и муниципальных услуг и особенности предоставления муниципальной услуги в электронной форме

2.18.1. Для получения муниципальной услуги заявителям предоставляется возможность представить ходатайство о предоставлении муниципальной услуги и документы (содержащиеся в них сведения), необходимые для

предоставления муниципальной услуги, в том числе в форме электронного документа:

в Уполномоченный орган;
через МФЦ в уполномоченный орган;
посредством использования информационно-телекоммуникационных технологий, включая использование Портала, с применением усиленной квалифицированной электронной подписи.

Ходатайство и документы, необходимые для предоставления муниципальной услуги, предоставляемые в форме электронных документов, подписываются в соответствии с требованиями статей 21.1 и 21.2 Федерального закона от 27 июля 2010 года № 210-ФЗ «Об организации предоставления государственных и муниципальных услуг» и Федерального закона от 6 апреля 2011 года № 63-ФЗ «Об электронной подписи».

В случае направления ходатайства и документов в электронной форме с использованием Портала, ходатайство и документы должны быть подписаны усиленной квалифицированной электронной подписью.

Перечень классов средств электронной подписи, которые допускаются к использованию при обращении за получением муниципальной услуги, оказываемой с применением усиленной квалифицированной электронной подписи, определяется на основании утверждаемой федеральным органом исполнительной власти, уполномоченным в сфере использования электронной подписи, по согласованию с Федеральной службой безопасности Российской Федерации модели угроз безопасности информации в информационной системе, используемой в целях приема обращений за получением муниципальной услуги и (или) предоставления такой услуги.

При подаче ходатайства и сканированных копий документов с использованием Портала заявитель представляет в Уполномоченный орган в течение 2 рабочих дней с даты подачи ходатайства подлинники документов, указанные в подразделе 2.6 раздела II Регламента, для сверки соответствующих документов.

2.18.2. Заявителям обеспечивается возможность получения информации о предоставляемой муниципальной услуге на Портале.

Для получения доступа к возможностям Портала необходимо выбрать субъект Российской Федерации, и после открытия списка территориальных федеральных органов исполнительной власти в этом субъекте Российской Федерации, органов исполнительной власти субъекта Российской Федерации и органов местного самоуправления выбрать администрацию муниципального образования Павловский район Краснодарского края с перечнем оказываемых муниципальных услуг и информацией по каждой услуге.

В карточке каждой услуги содержится описание услуги, подробная информация о порядке и способах обращения за услугой, перечень документов, необходимых для получения услуги, информация о сроках ее исполнения, а также бланки ходатайств и форм, которые необходимо заполнить для обращения за услугой.

Подача заявителем запроса и иных документов, необходимых для предоставления муниципальной услуги, и прием таких запросов и документов осуществляется в следующем порядке:

подача запроса на предоставление муниципальной услуги в электронном виде заявителем осуществляется через личный кабинет на Портале;

для оформления документов посредством сети «Интернет» заявителю необходимо пройти процедуру авторизации на Портале;

для авторизации заявителю необходимо ввести страховой номер индивидуального лицевого счета застрахованного лица, выданный Пенсионным фондом Российской Федерации (государственным учреждением) по Краснодарскому краю (СНИЛС), и пароль, полученный после регистрации на Портале;

заявитель, выбрав муниципальную услугу, готовит пакет документов (копии в электронном виде), необходимых для ее предоставления, и направляет их вместе с ходатайством через личный кабинет заявителя на Портале;

ходатайство вместе с электронными копиями документов попадает в информационную систему уполномоченного органа, оказывающего выбранную заявителем услугу, которая обеспечивает прием запросов, обращений, ходатайств и иных документов (сведений), поступивших с Портала и (или) через систему межведомственного электронного взаимодействия.

2.18.3. Для заявителей обеспечивается возможность осуществлять с использованием Портала получение сведений о ходе выполнения запроса о предоставлении муниципальной услуги.

Сведения о ходе и результате выполнения запроса о предоставлении муниципальной услуги в электронном виде заявителю представляются в виде уведомления в личном кабинете заявителя на Портале.

2.18.4. При направлении ходатайства и документов (содержащихся в них сведений) в форме электронных документов в порядке, предусмотренном подпунктом 2.18.1 подраздела 2.18 Регламента, обеспечивается возможность направления заявителю сообщения в электронном виде, подтверждающего их прием и регистрацию.

III. Состав, последовательность и сроки выполнения административных процедур, требования к порядку их выполнения, в том числе особенности выполнения административных процедур в электронной форме, а также особенности выполнения административных процедур в многофункциональных центрах предоставления государственных и муниципальных услуг

3.1. Состав и последовательность административных процедур

Организация предоставления Муниципальной услуги уполномоченным органом включает в себя следующие административные процедуры:

1) приём ходатайства и прилагаемых к нему документов, регистрация ходатайства;

- 2) передача курьером пакета документов из МФЦ в уполномоченный орган;
 - 3) формирование и направление межведомственных запросов в органы (организации), участвующие в предоставлении Муниципальной услуги;
 - 4) рассмотрение ходатайства в Уполномоченном органе и предоставление (отказ в предоставлении) Муниципальной услуги;
 - 5) вручение (направление) заявителю результата Муниципальной услуги.
- Последовательность административных процедур при предоставлении муниципальной услуги отражена в блок-схеме (приложение № 3 к Регламенту).

3.2. Последовательность выполнения административных процедур

3.2.1. Прием ходатайства и прилагаемых к нему документов, регистрация ходатайства и выдача заявителю расписки в получении ходатайства и документов.

Основанием для начала предоставления Муниципальной услуги является: личное обращение заявителя (его представителя, доверенного лица) в администрацию муниципального образования Павловский район:

почтой;

через порталы оказания муниципальных услуг региональный - rgu.krasnodar.ru и федеральный - gosuslugi.ru с комплектом документов, необходимых для предоставления услуги, указанных в разделе 2.6 настоящего Административного регламента.

в случае представления заявителем документов, предусмотренных пунктами 1– 7, 9, 10, 14, 17 и 18 части 6 статьи 7 Федерального закона от 27 июля 2010 года № 210-ФЗ «Об организации предоставления государственных и муниципальных услуг» сотрудник уполномоченного органа или МФЦ осуществляет их бесплатное копирование, сличает представленные заявителем экземпляры оригиналов и копий документов (в том числе нотариально удостоверенные) друг с другом, после чего оригиналы возвращаются заявителю.

Если представленные копии документов нотариально не заверены, сличив копии документов с их подлинными экземплярами, заверяет своей подписью с указанием фамилии и инициалов и ставит штамп «копия верна»;

при отсутствии оснований для отказа в приеме документов оформляет с использованием системы электронной очереди расписку о приеме документов, а при наличии таких оснований – расписку об отказе в приеме документов.

Заявитель, представивший документы для получения муниципальной услуги, в обязательном порядке информируется работником МФЦ либо уполномоченным органом:

о сроке предоставления муниципальной услуги;

о возможности отказа в предоставлении муниципальной услуги.

3.2.2. В случае обращения заявителя для предоставления муниципальной услуги через Портал ходатайство и сканированные копии документов,

указанные в подразделе 2.6 раздела II Регламента, направляются в уполномоченный орган в электронной форме.

Обращение за получением муниципальной услуги может осуществляться с использованием электронных документов, подписанных электронной подписью в соответствии с требованиями Федеральных законов от 27 июля 2010 года № 210-ФЗ «Об организации предоставления государственных и муниципальных услуг» и от 6 апреля 2011 года № 63-ФЗ «Об электронной подписи».

Действия, связанные с проверкой действительности усиленной квалифицированной электронной подписи заявителя, использованной при обращении за получением муниципальной услуги, а также с установлением перечня классов средств удостоверяющих центров, которые допускаются для использования в целях обеспечения указанной проверки и определяются на основании утверждаемой федеральным органом исполнительной власти, уполномоченным в сфере использования электронной подписи, по согласованию с Федеральной службой безопасности Российской Федерации модели угроз безопасности информации в информационной системе, используемой в целях приема обращений за предоставлением такой услуги, осуществляются в соответствии с постановлением Правительства Российской Федерации от 25 августа 2012 года № 852 «Об утверждении Правил использования усиленной квалифицированной электронной подписи при обращении за получением государственных и муниципальных услуг и о внесении изменения в Правила разработки и утверждения административных регламентов предоставления государственных услуг» и Постановлением Правительства Российской Федерации от 26 марта 2016 года № 236 «О требованиях к предоставлению в электронной форме государственных и муниципальных услуг».

В случае поступления ходатайства и документов, указанных в подразделе 2.6 раздела II Регламента, в электронной форме с использованием Портала, подписанных усиленной квалифицированной электронной подписью, должностное лицо уполномоченного органа проверяет действительность усиленной квалифицированной электронной подписи с использованием средств информационной системы головного удостоверяющего центра, которая входит в состав инфраструктуры, обеспечивающей информационно-технологическое взаимодействие действующих и создаваемых информационных систем, используемых для предоставления услуг.

Если в ходе проверки действительности усиленной квалифицированной электронной подписи должностное лицо уполномоченного органа выявит несоблюдение ее действительности, возвращает заявителю по электронной почте или в личный кабинет заявителя на Портале с мотивированным отказом в приеме документов ходатайство и документы в течение 3 дней со дня завершения проведения такой проверки.

3.3. Передача курьером пакета документов из МФЦ в уполномоченный орган.

В случае подачи заявителем пакета документов через МФЦ ответственный специалист в день вручения (направления) заявителю расписки о приеме документов, осуществляет передачу курьером пакета документов (включая копию уведомления) на основании реестра, который составляется в 2 экземплярах и содержит дату и время передачи из МФЦ в уполномоченный орган, затем направляет межведомственные запросы в соответствующие органы (организации), участвующие в предоставлении муниципальной услуги указанные в пункте 2.7.1 настоящего административного регламента.

При передаче пакета документов ответственный специалист, принимающий их, проверяет в присутствии курьера соответствие и количество документов с данными, указанными в реестре, проставляет дату, время получения документов и подпись. Первый экземпляр реестра остается у работника уполномоченного органа, второй - подлежит возврату.

Срок окончания административной процедуры - не позднее 3 дней со дня поступления ходатайства с необходимым пакетом документов.

3.4. Формирование и направление межведомственных запросов в органы (организации), участвующие в предоставлении Муниципальной услуги.

Основанием для начала административной процедуры является установление факта отсутствия документов, указанных в пункте 2.7.1 Административного регламента.

Для получения документов, предусмотренных пунктом 2.7.1 Административного регламента (в случае если они не были представлены самостоятельно заявителем), ответственный специалист уполномоченного органа, при поступлении документов в АМО Павловский район, в течение 2 дней направляет межведомственные запросы в органы (организации), участвующие в предоставлении Муниципальной услуги.

3.4.1. При обращении заявителя в МФЦ ответственный специалист направляет межведомственные запросы в соответствующие органы (организации), участвующие в предоставлении муниципальной услуги указанные в пункте 2.7.1 настоящего административного регламента в течение 2 рабочих дней с момента принятия ходатайства и документов и затем передает документы в Уполномоченный орган после поступления межведомственных ответов от соответствующих органов (организаций), участвующих в предоставлении муниципальной услуги в течение 10 рабочих дней с момента регистрации ходатайства.

Межведомственный запрос оформляется в соответствии с требованиями, установленными Федеральным законом от 27 июля 2010 года № 210-ФЗ «Об организации предоставления государственных и муниципальных услуг».

Запрос должен содержать следующие сведения:

а) наименование органа (организации), направляющего запрос о предоставлении документов и (или) информации;

б) наименование органа (организации), в адрес которого направляется запрос о предоставлении документов и (или) информации;

в) наименование муниципальной услуги, для предоставления которой необходимо представление документа и (или) информации, а также, если имеется, номер (идентификатор) такой услуги в реестре государственных услуг;

г) указание на положение нормативного правового акта, в котором установлено требование о представлении необходимого для предоставления услуги документа и (или) информации, и указание на реквизиты данного нормативного правового акта;

д) сведения, необходимые для предоставления документа и (или) информации, установленные в административном регламенте предоставления муниципальной услуги, а также сведения, предусмотренные нормативными правовыми актами как необходимые для предоставления таких документов и (или) информации;

е) контактная информация для направления ответа на запрос;

ж) дата направления запроса и срок ожидаемого ответа на запрос;

з) фамилия, имя, отчество и должность лица, подготовившего и направившего запрос, а также номер служебного телефона и (или) адрес электронной почты данного лица для связи.

Направление межведомственного запроса осуществляется в электронной форме по каналам сети межведомственного электронного взаимодействия (СМЭВ) либо по иным электронным каналам.

Также допускается направление запросов на бумажном носителе по почте, факсу, посредством курьера.

Срок подготовки и направления ответа на межведомственный запрос о предоставлении документов и информации, для предоставления муниципальной услуги с использованием межведомственного информационного взаимодействия не может превышать 5 рабочих дней со дня поступления межведомственного запроса в орган или организацию, предоставляющие документ и информацию.

Непредставление (несвоевременное представление) органом или организацией по межведомственному запросу документов и информации, необходимых для предоставления муниципальной услуги, не может являться основанием для отказа в предоставлении заявителю муниципальной услуги. Должностное лицо, не представившее (несвоевременно представившее) запрошенные и находящиеся в распоряжении соответствующего органа либо организации документ или информацию, подлежит административной, дисциплинарной или иной ответственности в соответствии с законодательством Российской Федерации.

Результатом административной процедуры является получение ответов на межведомственные запросы от органов, участвующих в предоставлении муниципальной услуги.

3.5. Рассмотрение ходатайства в уполномоченном органе и оформление результата предоставления (отказа в предоставлении) Муниципальной услуги.

3.5.1. Основанием для начала административной процедуры является наличие принятого к рассмотрению ходатайства и наличие пакета документов.

Ответственный специалист уполномоченного органа проводит первичную проверку представленных документов на предмет соответствия их установленным законодательством требованиям.

3.5.2. При наличии обстоятельств, указанных в пункте 2.10.2 Административного регламента, ответственный специалист готовит письмо-отказ в переводе земель или земельных участков в составе таких земель из одной категории в другую.

После подписания главой муниципального образования Павловский район письма-отказа в переводе земель или земельных участков в составе таких земель из одной категории в другую ответственный специалист передает письмо-отказ в переводе земель или земельных участков в составе таких земель из одной категории в другую для выдачи заявителю.

При установлении фактов наличия документов, указанных в пунктах 2.6.1, 2.7.1 настоящего Административного регламента, отсутствия обстоятельств, указанных в пункте 2.10.2 Административного регламента, ответственный специалист готовит постановление о переводе земель или земельных участков в составе таких земель из одной категории в другую.

После подписания главой муниципального образования Павловский район постановления о переводе земель или земельных участков в составе таких земель из одной категории в другую ответственный специалист:

1) готовит копию постановления о переводе земель или земельных участков в составе таких земель из одной категории в другую;

2) направляет копию такого постановления в филиал федерального государственного бюджетного учреждения «Федеральная кадастровая палата Федеральной службы государственной регистрации, кадастра и картографии» по Краснодарскому краю;

Срок исполнения - 5 дней со дня принятия постановления.

Результат административной процедуры:

Письмо-отказ в переводе земель или земельных участков в составе таких земель из одной категории в другую готовится в течение 30 календарных дней со дня регистрации ходатайства;

постановление о переводе земель или земельных участков в составе таких земель из одной категории в другую готовится в течение 60 календарных дней со дня регистрации ходатайства.

3.6 Вручение (направление) заявителю результата Муниципальной услуги.

В случае подачи ходатайства о предоставлении Муниципальной услуги в уполномоченный орган - ответственный специалист:

вручает (направляет) заявителю соответствующий результат предоставления Муниципальной услуги;

при выдаче документов ответственный специалист устанавливает личность заявителя, знакомит заявителя с содержанием документов и выдает их;

заявитель подтверждает получение документов личной подписью с расшифровкой в соответствующей графе журнала регистрации.

В случае подачи ходатайства о предоставлении Муниципальной услуги в МФЦ.

Передача документов из уполномоченного органа в МФЦ осуществляется на основании реестра, который составляется в 2 экземплярах и содержит дату и время передачи.

Ответственный специалист МФЦ, получивший документы из уполномоченного органа, проверяет наличие переданных документов, делает в реестре отметку о принятии и передает принятые документы по реестру в сектор приема и выдачи документов МФЦ.

Ответственный специалист МФЦ в порядке, предусмотренном регламентом работы МФЦ, вручает (направляет) заявителю соответствующий результат предоставления Муниципальной услуги.

При выдаче документов специалист МФЦ устанавливает личность заявителя, проверяет наличие расписки (в случае утери заявителем расписки проверяет наличие расписки в архиве МФЦ, изготавливает 1 копию, либо распечатывает с использованием программного электронного комплекса, на обратной стороне которой делает надпись «оригинал расписки утерян», ставит дату и подпись), знакомит заявителя с содержанием документов и выдает их.

Заявитель подтверждает получение документов личной подписью с расшифровкой в соответствующей графе расписки.

Срок выдачи результата предоставления муниципальной услуги в течение 14 календарных дней.

Блок-схема предоставления Муниципальной услуги представлена в приложении № 3 к Административному регламенту.

Особенности осуществления административных процедур в электронной форме.

В электронной форме через портал государственных и муниципальных услуг (функций), портал государственных и муниципальных услуг Краснодарского края, при наличии технической возможности могут осуществляться следующие административные процедуры:

- 1) предоставление в установленном порядке информации заявителю и обеспечение доступа заявителя к сведениям о муниципальной услуге;
- 2) подача заявителем ходатайства, необходимого для предоставления Муниципальной услуги, и прием таких ходатайств уполномоченным органом с использованием информационно-технологической и коммуникационной инфраструктуры, в том числе через портал государственных и муниципальных услуг (функций) <http://www.gosuslugi.ru>, портал государственных и муниципальных услуг Краснодарского края <http://www.pgu.krasnodar.ru>;
- 3) получение заявителем сведений о ходе рассмотрения ходатайства;
- 4) взаимодействие уполномоченного органа с организациями.

Раздел IV. Формы контроля за предоставлением муниципальной услуги.

4.1. Порядок осуществления текущего контроля за соблюдением и исполнением ответственными должностными лицами положений административного регламента и иных нормативных правовых актов, устанавливающих требования к предоставлению муниципальной услуги, а также принятием ими решений

4.1.1. Должностные лица, муниципальные служащие, участвующие в предоставлении муниципальной услуги, руководствуются положениями настоящего Регламента.

В должностных регламентах должностных лиц, участвующих в предоставлении муниципальной услуги, осуществляющих функции по предоставлению муниципальной услуги, устанавливаются должностные обязанности, ответственность, требования к знаниям и квалификации специалистов.

Должностные лица органов, участвующих в предоставлении муниципальной услуги, несут персональную ответственность за исполнение административных процедур и соблюдение сроков, установленных настоящим Регламентом. При предоставлении муниципальной услуги гражданину гарантируется право на получение информации о своих правах, обязанностях и условиях оказания муниципальной услуги; защиту сведений о персональных данных; уважительное отношение со стороны должностных лиц.

4.1.2. Текущий контроль и координация последовательности действий, определенных административными процедурами, по предоставлению муниципальной услуги должностными лицами уполномоченного органа осуществляется постоянно непосредственно их начальниками путем проведения проверок.

4.1.3. Проверки полноты и качества предоставления муниципальной услуги включают в себя проведение проверок, выявление и устранение нарушений прав заявителей, рассмотрение, принятие решений и подготовку ответов на обращения заявителей, содержащих жалобы на действия (бездействие) и решения должностных лиц уполномоченного органа, ответственных за предоставление муниципальной услуги.

4.2. Порядок и периодичность осуществления плановых и внеплановых проверок полноты и качества предоставления муниципальной услуги, в том числе порядок и формы контроля за полнотой и качеством предоставления муниципальной услуги

Контроль за полнотой и качеством предоставления муниципальной услуги включает в себя проведение плановых и внеплановых проверок.

Плановые и внеплановые проверки могут проводиться заместителем главы муниципального образования Павловский район, курирующим уполномоченный орган.

Проведение плановых проверок, полноты и качества предоставления муниципальной услуги осуществляется в соответствии с утвержденным графиком, но не реже одного раза в год.

Внеплановые проверки проводятся по обращениям юридических и физических лиц с жалобами на нарушение их прав и законных интересов в ходе предоставления муниципальной услуги, а также на основании документов и сведений, указывающих на нарушение исполнения административного регламента.

В ходе плановых и внеплановых проверок:

проверяется знание ответственными лицами требований настоящего административного регламента, нормативных правовых актов, устанавливающих требования к предоставлению муниципальной услуги;

проверяется соблюдение сроков и последовательности исполнения административных процедур;

выявляются нарушения прав заявителей, недостатки, допущенные в ходе предоставления муниципальной услуги.

4.3. Ответственность должностных лиц органа местного самоуправления за решения и действия (бездействие), принимаемые (осуществляемые) ими в ходе предоставления муниципальной услуги

4.3.1. По результатам проведенных проверок в случае выявления нарушения порядка предоставления муниципальной услуги, прав заявителей виновные лица привлекаются к ответственности в соответствии с законодательством Российской Федерации, и принимаются меры по устранению нарушений.

4.3.2. Должностные лица, муниципальные служащие, участвующие в предоставлении муниципальной услуги, несут персональную ответственность за принятие решения и действия (бездействие) при предоставлении муниципальной услуги.

4.3.3. Персональная ответственность устанавливается в должностных регламентах в соответствии с требованиями законодательства Российской Федерации.

4.4. Положения, характеризующие требования к порядку и формам контроля за предоставлением муниципальной услуги, в том числе со стороны граждан, их объединений и организаций

Контроль за предоставлением муниципальной услуги осуществляется в форме контроля за соблюдением последовательности действий, определенных административными процедурами по исполнению муниципальной услуги, и принятием решений должностными лицами, путем проведения проверок соблюдения и исполнения должностными лицами уполномоченного органа

нормативных правовых актов Российской Федерации, Краснодарского края, а также положений Регламента.

Проверка также проводится по конкретному обращению гражданина или организации.

Порядок и формы контроля за предоставлением муниципальной услуги должны отвечать требованиям непрерывности и действенности (эффективности).

Граждане, их объединения и организации могут контролировать предоставление муниципальной услуги путем получения письменной и устной информации о результатах проведенных проверок и принятых по результатам проверок мерах.

Раздел V. Досудебный (внесудебный) порядок обжалования решений и действий (бездействия) органа, предоставляющего муниципальную услугу, а также должностных лиц, муниципальных служащих

5.1. Информация для заявителя о его праве подать жалобу на решение и (или) действие (бездействие) органа местного самоуправления Краснодарского края, предоставляющего муниципальную услугу, а также должностных лиц, муниципальных служащих Краснодарского края при предоставлении муниципальной услуги

Заявитель имеет право на досудебное (внесудебное) обжалование действий (бездействия) и решений, принятых (осуществляемых) уполномоченным органом, должностными лицами, муниципальными служащими в ходе предоставления муниципальной услуги (далее – досудебное (внесудебное) обжалование).

5.2. Предмет жалобы

5.2.1. Предметом досудебного (внесудебного) обжалования являются конкретное решение и действия (бездействие) уполномоченного органа, а также действия (бездействие) должностных лиц, муниципальных служащих в ходе предоставления муниципальной услуги, в результате которых нарушены права заявителя на получение муниципальной услуги, созданы препятствия к предоставлению ему муниципальной услуги.

5.2.2. Заявитель может обратиться с жалобой, в том числе в следующих случаях:

- а) нарушение срока регистрации ходатайства заявителя о предоставлении муниципальной услуги;
- б) нарушение срока предоставления муниципальной услуги;
- в) требование у заявителя документов, не предусмотренных нормативными правовыми актами Российской Федерации, нормативными

правовыми актами Краснодарского края, муниципальными правовыми актами муниципального образования Павловский район для предоставления муниципальной услуги;

г) отказ в приеме документов, предоставление которых предусмотрено нормативными правовыми актами Российской Федерации, нормативными правовыми актами Краснодарского края, муниципальными правовыми актами муниципального образования Павловский район для предоставления муниципальной услуги, у заявителя;

д) отказа в предоставлении муниципальной услуги, если основания отказа не предусмотрены федеральными законами и принятыми в соответствии с ними нормативными правовыми актами Российской Федерации, нормативными правовыми актами Краснодарского края, муниципальными правовыми актами муниципального образования Павловский район;

е) затребование с заявителя при предоставлении муниципальной услуги платы, не предусмотренной нормативными правовыми актами Российской Федерации, нормативными правовыми актами Краснодарского края, муниципальными правовыми актами муниципального образования Павловский район;

ж) отказ уполномоченного органа, его должностного лица в исправлении допущенных опечаток и ошибок в выданных в результате предоставления муниципальной услуги документах либо нарушение установленного срока таких исправлений.

5.3. Органы местного самоуправления и уполномоченные на рассмотрение жалобы должностные лица, которым может быть направлена жалоба

5.3.1. Жалобы на решения, принятые уполномоченным органом, подаются главе муниципального образования Павловский район, на действия (бездействие) должностных лиц, муниципальных служащих уполномоченного органа – начальнику уполномоченного органа.

5.3.2. Жалоба на действия заместителя главы муниципального образования Павловский район, координирующего работу уполномоченного органа, подается главе муниципального образования Павловский район.

5.4. Порядок подачи и рассмотрения жалобы

5.4.1. Основанием для начала процедуры досудебного обжалования является поступление письменного обращения с жалобой на действия (бездействие) и решения, принятые (осуществляемые) в ходе предоставления муниципальной услуги на основании Регламента.

Жалоба подается в письменной форме на бумажном носителе, в электронной форме в уполномоченный орган.

5.4.2. Жалоба может быть направлена по почте, через МКУ «МФЦ», с использованием информационно-телекоммуникационной сети Интернет,

официального интернет-портала администрации муниципального образования Павловский район, официального сайта уполномоченного органа, Портала, а также может быть принята на личном приеме заявителя.

5.4.3. Жалоба должна содержать:

1) наименование уполномоченного органа, должностного лица уполномоченного органа либо муниципального служащего, решения и действия (бездействие) которых обжалуются;

2) фамилию, имя, отчество (последнее – при наличии), сведения о месте жительства заявителя – физического лица либо наименование, сведения о местонахождении заявителя – юридического лица, а также номер (номера) контактного телефона, адрес (адреса) электронной почты (при наличии) и почтовый адрес, по которым должен быть направлен ответ заявителю;

3) сведения об обжалуемых решениях и действиях (бездействии) Уполномоченного органа, должностного лица уполномоченного органа;

4) доводы, на основании которых заявитель не согласен с решением и действием (бездействием) уполномоченного органа, должностного лица уполномоченного органа либо муниципального служащего. Заявителем могут быть представлены документы (при наличии), подтверждающие доводы заявителя, либо их копии.

5.5. Сроки рассмотрения жалобы

Жалоба, поступившая в уполномоченный орган, подлежит рассмотрению должностным лицом, наделенным полномочиями по рассмотрению жалоб, в течение пятнадцати рабочих дней со дня ее регистрации, а в случае обжалования отказа уполномоченного органа, должностного лица уполномоченного органа в приеме документов у заявителя либо от исправления допущенных опечаток и ошибок или в случае обжалования нарушения установленного срока таких исправлений – в течение пяти рабочих дней со дня ее регистрации.

В случае если жалоба подана заявителем в орган, в компетенцию которого не входит принятие решения по жалобе, в течение пяти рабочих дней со дня ее регистрации указанный орган направляет жалобу уполномоченному на ее рассмотрение должностному лицу и в письменной форме информирует заявителя о перенаправлении жалобы.

При этом срок рассмотрения жалобы исчисляется со дня регистрации жалобы уполномоченным на ее рассмотрение лицом.

5.6. Перечень оснований для приостановления рассмотрения жалобы, в случае, если возможность приостановления предусмотрена законодательством Российской Федерации

Основания для приостановления рассмотрения жалобы не предусмотрены.

5.7. Результат рассмотрения жалобы

5.7.1. По результатам рассмотрения жалобы уполномоченный орган принимает одно из следующих решений:

1) удовлетворяет жалобу, в том числе в форме отмены принятого решения, исправления допущенных уполномоченным органом опечаток и ошибок в выданных в результате предоставления муниципальной услуги документах, возврата заявителю денежных средств, взимание которых не предусмотрено нормативными правовыми актами Российской Федерации, нормативными правовыми актами субъектов Российской Федерации, муниципальными правовыми актами, а также в иных формах;

2) отказывает в удовлетворении жалобы.

5.7.2. Не позднее дня, следующего за днем принятия решения, указанного в подпункте 5.7.1 подраздела 5.7 Регламента, заявителю в письменной форме и, по желанию заявителя, в электронной форме направляется мотивированный ответ о результатах рассмотрения жалобы.

5.7.3. Основанием для отказа в удовлетворении жалобы являются:

а) наличие вступившего в законную силу решения суда, арбитражного суда по жалобе о том же предмете и по тем же основаниям;

б) подача жалобы лицом, полномочия которого не подтверждены в порядке, установленном законодательством Российской Федерации;

в) наличие решения по жалобе, принятого ранее в соответствии с требованиями настоящего раздела, в отношении того же заявителя и по тому же предмету.

5.7.4. В случае установления в ходе или по результатам рассмотрения жалобы признаков состава административного правонарушения или преступления должностное лицо, наделенное полномочиями по рассмотрению жалоб, незамедлительно направляет имеющиеся материалы в органы прокуратуры.

Жалоба остается без ответа в случаях и порядке, предусмотренных статьей 11 Федерального закона от 2 мая 2006 года № 59-ФЗ «О порядке рассмотрения обращений граждан Российской Федерации»:

В случае, если в письменном обращении не указаны фамилия гражданина, направившего обращение, или почтовый адрес, по которому должен быть направлен ответ, ответ на обращение не дается. Если в указанном обращении содержатся сведения о подготавливаемом, совершаемом или совершенном противоправном деянии, а также о лице, его подготавливающем, совершающем или совершившем, обращение подлежит направлению в государственный орган в соответствии с его компетенцией;

обращение, в котором обжалуется судебное решение, в течение семи дней со дня регистрации возвращается гражданину, направившему обращение, с разъяснением порядка обжалования данного судебного решения;

государственный орган, орган местного самоуправления или должностное лицо при получении письменного обращения, в котором содержатся нецензурные либо оскорбительные выражения, угрозы жизни,

здоровью и имуществу должностного лица, а также членов его семьи, вправе оставить обращение без ответа по существу поставленных в нем вопросов и сообщить гражданину, направившему обращение, о недопустимости злоупотребления правом;

в случае, если текст письменного обращения не поддается прочтению, ответ на обращение не дается и оно не подлежит направлению на рассмотрение в государственный орган, орган местного самоуправления или должностному лицу в соответствии с их компетенцией, о чем в течение семи дней со дня регистрации обращения сообщается гражданину, направившему обращение, если его фамилия и почтовый адрес поддаются прочтению;

в случае, если в письменном обращении гражданина содержится вопрос, на который ему неоднократно давались письменные ответы по существу в связи с ранее направляемыми обращениями, и при этом в обращении не приводятся новые доводы или обстоятельства, руководитель государственного органа или органа местного самоуправления, должностное лицо либо уполномоченное на то лицо вправе принять решение о безосновательности очередного обращения и прекращении переписки с гражданином по данному вопросу при условии, что указанное обращение и ранее направляемые обращения направлялись в один и тот же государственный орган, орган местного самоуправления или одному и тому же должностному лицу. О данном решении уведомляется гражданин, направивший обращение;

в случае, если ответ по существу поставленного в обращении вопроса не может быть дан без разглашения сведений, составляющих государственную или иную охраняемую федеральным законом тайну, гражданину, направившему обращение, сообщается о невозможности дать ответ по существу поставленного в нем вопроса в связи с недопустимостью разглашения указанных сведений;

в случае, если причины, по которым ответ по существу поставленных в обращении вопросов не мог быть дан, в последующем были устранены, гражданин вправе вновь направить обращение в соответствующий государственный орган, орган местного самоуправления или соответствующему должностному лицу.

5.8. Порядок информирования заявителя о результатах рассмотрения жалобы

Не позднее дня, следующего за днем принятия решения, указанного в настоящем разделе, заявителю в письменной форме или по желанию заявителя в электронной форме направляется мотивированный ответ о результатах рассмотрения жалобы.

5.9. Порядок обжалования решения по жалобе

5.9. Заявители вправе обжаловать решения, принятые в ходе предоставления государственной услуги, действия или бездействие

должностных лиц уполномоченного органа в суд общей юрисдикции в порядке и сроки, установленные законодательством Российской Федерации.

5.10. Право заявителя на получение информации и документов, необходимых для обоснования и рассмотрения жалобы

Заявитель имеет право на получение информации и документов, необходимых для обоснования и рассмотрения жалобы, посредством обращения в письменной либо устной форме.

5.11. Способы информирования заявителей о порядке подачи и рассмотрения жалобы

Информирование заявителей о порядке подачи и рассмотрения жалоб осуществляется путем размещения данной информации на информационных стендах в местах предоставления муниципальной услуги, на официальном сайте уполномоченного органа, на едином портале государственных и муниципальных услуг.

Начальник управления муниципальным имуществом администрации муниципального образования Павловский район



В.В.Гудкова

Приложение №1
к административному регламенту
предоставление муниципальной услуги
«Перевод земель или земельных участков в
составе таких земель из одной категории в
другую»

ФОРМА ХОДАТАЙСТВА

Главе муниципального образования
Павловский район

_____ (Ф.И.О. заявителя)

_____ (паспорт, серия, №, кем выдан)

проживающего (ей) по адресу:

_____ тел. _____

ХОДАТАЙСТВО

Прошу Вас подготовить и выдать постановление администрации муниципального образования Павловский район о переводе земель из одной категории в другую (либо о переводе земельных участков из состава земель одной категории в другую) в отношении земельного участка с кадастровым номером _____, вид разрешенного использования _____, расположенного по адресу: _____, категория земель в состав которой входит земельный участок _____ и категория земель, перевод в состав которой предполагается осуществить _____.

_____ (обоснование перевода земельного участка из состава земель одной категории в другую)

Данный земельный участок принадлежит мне на основании _____

_____ (правоустанавливающие документы на земельный участок)

_____ (подпись) (Ф.И.О., должность представителя юридического лица)
М.П.

/ ___ / _____ 20__ года.

Начальник управления муниципальным
имуществом администрации муниципального
образования Павловский район



В.В.Гудкова

Приложение №2
к административному регламенту
предоставление муниципальной услуги
«Перевод земель или земельных участков в
составе таких земель из одной категории в
другую»

ПИСЬМО-ОТКАЗ

(Ф.И.О. заявителя)

(адрес проживания)

О рассмотрении ходатайства

Уважаемая(ый) _____!

Рассмотрев Ваше ходатайство о переводе земель из одной категории в другую (либо о переводе земельных участков из состава земель одной категории в другую) в отношении земельного участка с кадастровым номером _____, вид разрешенного использования _____, расположенного по адресу: _____, администрация муниципального образования Павловский район сообщает следующее _____

(обоснование отказа)

На основании вышеизложенного и в соответствии с абз. ____ пункта 2.9 административного регламента «Перевод земель или земельных участков в составе таких земель из одной категории в другую» администрация муниципального образования Павловский район вынуждена Вам отказать в подготовке постановления администрации муниципального образования Павловский район о переводе земель из одной категории в другую в отношении земельного участка с кадастровым номером: _____, расположенного по адресу: _____.

(адрес земельного участка)

Обращаем Ваше внимание на то, что в случае несогласия с принятым решением Вы имеете право на его обжалование в досудебном порядке (жалоба может быть подана в администрацию муниципального образования Павловский

район), а также в судебном порядке в соответствии с Кодексом об административном судопроизводстве Российской Федерации.

Глава муниципального образования
Павловский район

(подпись)

В.В.Трифонов

(Ф.И.О.)

Исполнитель _____
(Ф.И.О., конт. телефон)

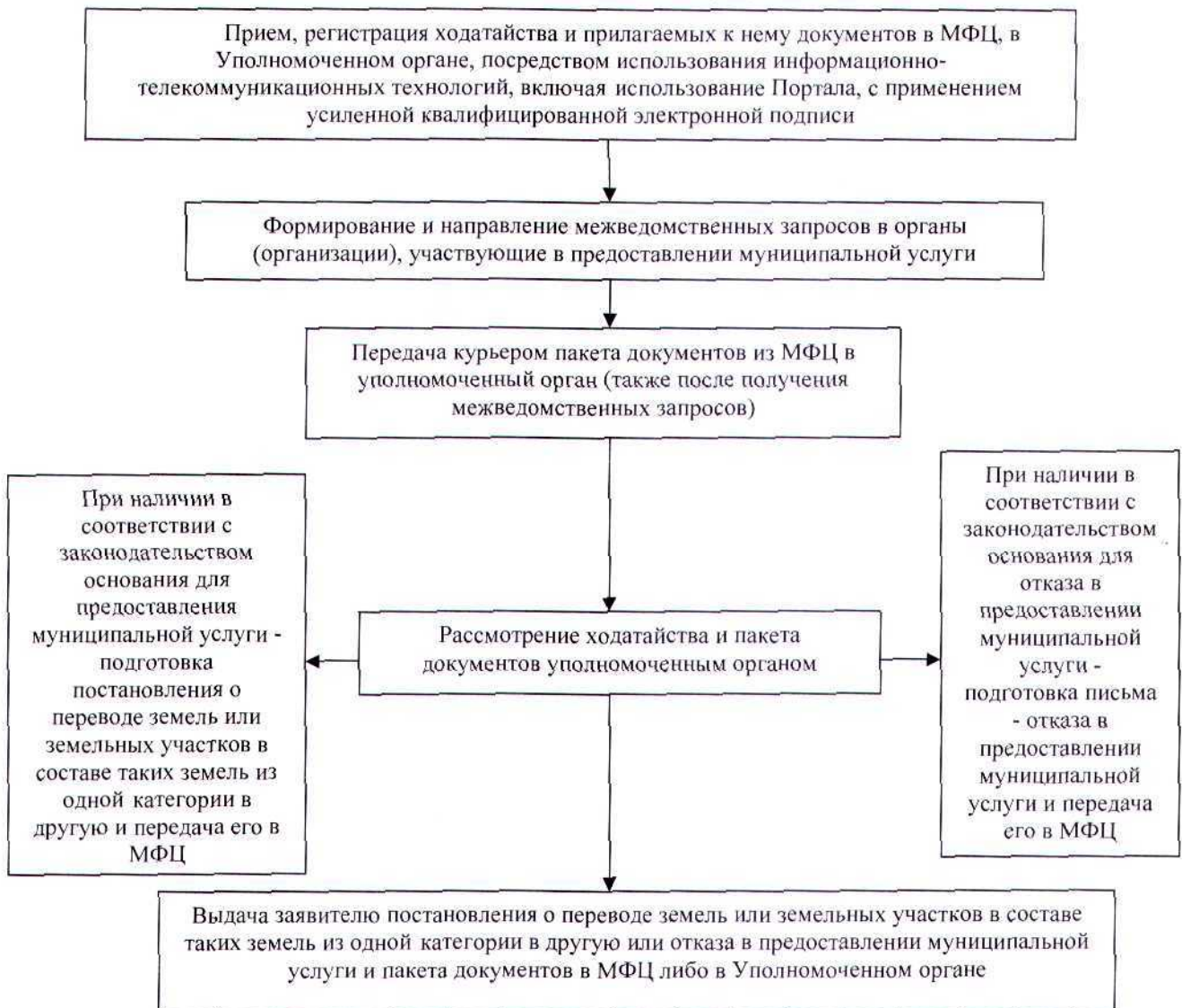
Начальник управления муниципальным
имуществом администрации муниципального
образования Павловский район



В.В.Гудкова

Приложение № 3
к административному регламенту
предоставление муниципальной
услуги
«Перевод земель или земельных
участков в составе таких земель из
одной категории в другую»

БЛОК-СХЕМА
последовательности действий предоставления
Муниципальной услуги



Начальник управления муниципальным
имуществом администрации муниципального
образования Павловский район

В.В.Гудкова

ПРИЛОЖЕНИЕ № 4

к административному регламенту
предоставление муниципальной услуги
«Перевод земель или земельных
участков в составе таких земель из
одной категории в другую»

Перечень многофункциональных центров предоставления государственных и муниципальных услуг
Краснодарского края

№ п/п	Наименование муниципального образования	Наименование МФЦ, его подразделений	Местонахождение МФЦ, его подразделений	График работы МФЦ	Официальный сайт МФЦ	Телефон и адрес электронной почты МФЦ для обращения заявителей
1	2	3	4	5	6	7
1.	Город Краснодар	МКУ МФЦ г. Краснодар, отдел «Западный»	г. Краснодар, пр-кт Чекистов, д. 37	Пн.-Пт. 08:00-20:00 Сб. 08:00-17:00 Вс. - выходной	http://mfc.krd.ru	8(861)2189218 mfc@krd.ru
2.		МКУ МФЦ г. Краснодар, отдел «Карасунский»	г. Краснодар, ул. Сормовская, д. 3/2	Пн.-Пт. 08:00-20:00 Сб. 08:00-17:00 Вс. - выходной	http://mfc.krd.ru	8(861)2189218 mfc@krd.ru
3.		МКУ МФЦ г. Краснодар, отдел «Прикубанский»	г. Краснодар, ул. Тургенева, д. 189/6	Пн.-Пт. 08:00-20:00 Сб. 08:00-17:00 Вс. - выходной	http://mfc.krd.ru	8(861)2189218 mfc@krd.ru

1		3	4	5	6	7
4.		МКУ МФЦ г. Краснодар, отдел «Прикубанский-2»	г. Краснодар, ул. им. А. Покрышкина, д. 34	Пн.-Пт. 08:00-20:00 Сб. 08:00-17:00 Вс. - выходной	http://mfc.krd.ru	8(861)2189218 mfc@krd.ru
5.		МКУ МФЦ г. Краснодар, отдел «Центральный»	г. Краснодар, ул. Леваневского, д. 174	Пн.-Пт. 08:00-20:00 Сб. 08:00-17:00 Вс. - выходной	http://mfc.krd.ru	8(861)2189218 mfc@krd.ru
6.	Город-курорт Анапа	МКУ МФЦ г. Анапа	г. Анапа, ул. Шевченко, д. 288 А, корп. 2	Пн.-Сб. 09:00-20:00 Вс. - выходной	http://mfcanapa.ru	8(86133)53340 анара- mfc@mail.ru
7.	Город Армавир	МКУ МФЦ г. Армавир	г. Армавир, ул. Розы Люксембург, д. 146	Пн., Вт., Чт., Пт. 08:00-18:00 Ср. 08:00-20:00 Сб. 08:00-13:00 Вс. - выходной	http://armavir.e-mfc.ru	8(86137)31825 mfc.armavir@mail.ru
8.	Город-курорт Геленджик	МКУ МФЦ г. Геленджик	г. Геленджик, ул. Горького, д. 11	Пн.-Пт. 08:00-20:00 Сб. 10:00-20:00 Вс. - выходной	http://gelendzhik.e-mfc.ru	8(86141)35549 mfc@gelendzhik.org
9.	Город Горячий Ключ	МКУ МФЦ г. Горячий Ключ	г. Горячий Ключ, ул. Ленина, д. 156	Пн., Вт., Чт., Пт. 08:00-18:00 Ср. 08:00-20:00 Сб. 09:00-14:00 Вс. - выходной	http://mfc.gorkluch.ru	8(86159)44036 mfc- gk@rambler.ru

1	2	3	4	5	6	7
10.	Город-герой Новороссийск	МБУ МФЦ г. Новороссийск, отдел «Центральный»	г. Новороссийск, ул. Бирюзова, д. 6	Пн.-Пт. 08:00-20:00 Сб. 08:00-17:00 Вс. - выходной	http://mfc.admnvrsk.ru	8(86176)71650 mfcnvrsk@yandex.ru
11.		МБУ МФЦ г. Новороссийск, отдел «Южный»	г. Новороссийск, пр-кт Дзержинского, д. 156 Б	Пн.-Пт. 08:00-20:00 Сб. 08:00-17:00 Вс. - выходной	http://mfc.admnvrsk.ru	8(86176)71650 mfcnvrsk@yandex.ru
12.	ГородСочи	МАУ МФЦ г. Сочи, отдел «Адлерский»	г. Сочи, ул. Кирова, д. 53	Пн.-Сб. 09:00-20:00 Вс. - выходной	http://mfcsochi.ru	8(800)4444700 info@mfcsochi.ru
13.		МАУ МФЦ г. Сочи, отдел «Лазаревский»	г. Сочи, ул. Лазарева, д. 58	Пн.-Сб. 09:00-20:00 Вс. - выходной	http://mfcsochi.ru	8(800)4444700 info@mfcsochi.ru
14.		МАУ МФЦ г. Сочи, отдел «Хостинский»	г. Сочи, ул. 20 Горно- Стрелковой дивизии, д. 18 А	Пн.-Сб. 09:00-20:00 Вс. - выходной	http://mfcsochi.ru	8(800)4444700 info@mfcsochi.ru
15.	Абинский муниципальный район	МАУ МФЦ г. Сочи, отдел «Центральный»	г. Сочи, ул. Юных Ленинцев, д. 10	Пн.-Сб. 09:00-20:00 Вс. - выходной	http://mfcsochi.ru	8(800)4444700 info@mfcsochi.ru
16.		МКУ МФЦ Абинского района	г. Абинск, ул. Интернациональная, д. 35 Б	Пн. 08:00-20:00 Вт.-Пт. 08:00-18:00 Сб. 08:00-13:00 Вс. - выходной	http://abinsk.mfc.ru	8(86150)42037 8(86150)42065 mfc- abinsk@mail.ru

1	2	3	4	5	6	7
17.	Апшеронский муниципальный район	МКУ МФЦ Апшеронского района	г. Апшеронск, ул. Ворошилова, д. 54	Пн.-Чт. 08:00-18:00 Пт. 08:00-20:00 Сб. 08:00-14:00 Вс. - выходной	http://www.apsheronsk-mfc.ru	8(86152)25230 mfc.apsheronsk@mail.ru
18.	Белоглинский муниципальный район	МКУ МФЦ Белоглинского района	с. Белая Глина, ул. Первомайская, д. 161 А	Пн.-Чт. 08:00-17:00 Пт. 08:00-16:00 Сб., Вс. - выходной	http://belglin.e-mfc.ru	8(86154)72524 mfcbelglin@mail.ru
19.	Белореченский муниципальный район	МКУ МФЦ Белореченского района	г. Белореченск, ул. Красная, д. 46	Пн., Сб. 08:00-17:00 Вт.-Пт. 08:00-20:00 Вс. - выходной	http://bel.e-mfc.ru/	8(86155)33744 bel.mfc@mail.ru
20.	Брюховецкий муниципальный район	МБУ МФЦ Брюховецкого района	ст. Брюховецкая, ул. Ленина, д. 1/1	Пн.-Пт. 08:00-20:00 Сб. 08:00-14:00 Вс. - выходной	http://mfc-br.ru	8(86156)31039 mfc.bryhoveckaya@mail.ru
21.	Выселковский муниципальный район	МБУ МФЦ Выселковского района	ст. Выселки, ул. Жунёва, д. 57	Пн.-Пт. 08:00-17:00 Сб., Вс. - выходной	http://viselki.e-mfc.ru	8(86157)73440 mfc.2010@yandex.ru
22.	Гулькевичский муниципальный район	МКУ МФЦ Гулькевичского района	г. Гулькевичи, ул. Советская, д. 29 А	Пн., Ср, Чт., Пт. 08:00-18:00 Вт. 08:00-20:00 Сб. 09:00-16:00 Вс. - выходной	http://mfcgul.ru	8(86160)33077 info@mfcgul.ru

1	2	3	4	5	6	7
23.	Динской муниципальный район	БУ МФЦ Динского района	ст. Динская, ул. Красная, д. 112	Пн., Вт., Чт., Пт. 08:00-18:00 Ср. 08:00-20:00 Сб. 08:00-15:00 Вс. - выходной	http://dinsk.e-mfc.ru	8(86162)66414 mfc_dinsk@mail.ru
24.	Ейский муниципальный район	МБУ МФЦ Ейского района	г. Ейск, ул. Армавирская, д. 45/2	Пн., Вт., Чт., Пт. 08:00-18:00 Ср. 08:00-20:00 Сб. 08:00-15:00 Вс. - выходной	http://eysk.e-mfc.ru	8(86132)37181 8(86132)37161 mfc_eisk@mail.ru
25.	Кавказский муниципальный район	МКУ МФЦ Кавказского района	г. Кропоткин, пер. Коммунальный, д. 8/1	Пн., Вт., Чт., Пт. 08:00-18:00 Ср. 08:00-20:00 Сб. 08:00-17:00 Вс. - выходной	http://kavkazskaya.e-mfc.ru	8(86138)76799 kavmfc@yandex.ru
26.	Калининский муниципальный район	МКУ МФЦ Калининского района	ст. Калининская, ул. Фадеева, д. 148/5	Пн.-Пт. 09:00-17:00 Сб., Вс. - выходной	http://kalina.e-mfc.ru	8(86163)22709 mfc- kalina@rambler.ru
27.	Каневской муниципальный район	МКУ МФЦ Каневского района	ст. Каневская, ул. Горького, д. 58	Пн., Вт., Чт., Пт. 08:00-18:30 Ср. 08:00-20:00 Сб. 08:00-14:00 Вс. - выходной	http://kanevskaya.e-mfc.ru	8(86164)45191 8(86164)45188 mfc@kanevskadm.ru

1	2	3	4	5	6	7
28.	Короновский муниципальный район	МБУ МФЦ Короновского района	г. Короновск, ул. Ленина, д. 128	Пн., Вт., Чт., Пт. 08:00-18:00 Ср. 08:00-20:00 Сб. 09:00-13:00 Вс. - выходной	http://mfc.korenovsk.ru	8(86142)46240 8(86142)46261 mfc@admkor.ru
29.	Красноармейский муниципальный район	МКБУ МФЦ Красноармейского района	ст. Полтавская, ул. Просвещения, д. 107 А	Пн., Ср., Чт., Пт. 08:00-18:30 Вт. 08:00-20:00 Сб. 08:00-14:00 Вс. - выходной	http://krasnarm.mfc.ru	8(86165)40897 mfc.krasnarm@mail.ru
30.	Крыловский муниципальный район	МБУ МФЦ Крыловского района	ст. Крыловская, ул. Орджоникидзе, д. 32	Пн.-Пт. 08:00-16:00 перерыв 12:00-13:00 Сб. 08:00-13:00 Вс. - выходной	http://krilovsk.mfc.ru	8(86161)35119 mfc.krilovskaya@mail.ru
31.	Крымский муниципальный район	МАУ МФЦ Крымского района	г. Крымск, ул. Адагумская, д. 153	Пн. 09:00-20:00 Вт., Пт. 08:00-18:00 Сб. 08:00 - 07:00 Вс. - выходной	http://krymskmfc.ru	8(86131)43774 mfc.krmysk@mail.ru
32.	Курганинский муниципальный район	МКУ МФЦ Курганинского района	г. Курганинск, ул. Калинина, д. 57	Пн., Вт., Чт., Пт. 08:00-18:00 Ср. 08:00-20:00 Сб. 08.00-14.00 Вс. - выходной	http://kurganinsk.mfc.ru	8(86147)27799 8(86147)27545 mfc-kurganinsk@ramblert.ru

1	2	3	4	5	6	7
33.	Кушевский муниципальный район	МУ МФЦ Кушевского района	ст. Кушевская, пер. Школьный, д. 55	Пн., Ср., Чт., Пт. 08:00-18:00 Вт. 08:00-20:00 Сб. 08:00-13:00 Вс. - выходной	http://mfekush.ru	8(800)3022290 8(86168)40290 mfekush@mail.ru
34.	Лабинский муниципальный район	МБУ МФЦ Лабинского района	г. Лабинск, ул. Победы, д. 177	Пн., Вт., Чт., Пт. 08:00-18:00 Ср. 08:00-20:00 Сб. 08:00-14:00 Вс. - выходной	http://labinsk.e-mfc.ru	8(86169)35618 8(86169)35610 mfc.labinsk@yandex.ru
35.	Ленинградский муниципальный район	МБУ МФЦ Ленинградского района	ст. Ленинградская, ул. Красная, д. 136 корп. А	Пн., Вт., Ср., Пт. 08:00-18:00 Чт. 08:00-20:00 Сб. 08:00-13:00 Вс. Выходной	http://lenmfc.ru	8(86145)37898 Len_mfc@mail.ru
36.	Мостовский муниципальный район	МБУ МФЦ Мостовского района	пгт. Мостовской, ул. Горького, д. 140	Пн., Ср., Чт., Пт. 08:00-18:00 Вт. 08:00-20:00 Сб. 08:00-13:00 Вс. - выходной	http://mostovskoi.e-mfc.ru	8(86192)54384 most.mfc@mail.ru

1	2	3	4	5	6	7
37.	Новокубанский муниципальный район	МАУ МФЦ Новокубанского района	г. Новокубанск, ул. Первомайская, д. 134	Пн., Вт., Ср., Пт. 08:00-18:00 Чт. 08:00-20:00 Сб. 08:00-13:00 Вс. - выходной	http://novokubansk.mfc.ru	8(86195)31161 mfc31161@yandex.ru
38.	Новопокровский муниципальный район	МБУ МФЦ Новопокровского района	ст. Новопокровская, ул. Ленина, д. 113	Пн., Вт., Ср., Чт. 08:00-17:00 Пт. 08:00-16:00 Сб. 08:00-13:00 Вс. - выходной	http://novopokrovsk.mfc.ru/	8(86149)73742 novopokrovskii_mfc@mail.ru
39.	Отраденский муниципальный район	МБУ МФЦ Отраденского района	ст. Отрадная, ул. Красная, д. 67 Б/2	Пн., Вт., Чт., Пт. 08:00-17:00 Ср. 08:00-20:00 Сб. 08:00-13:00 Вс. - выходной	http://mfc.otradnaya.ru	8(86144)34621 mfc.otradnaya@mail.ru
40.	Павловский муниципальный район	МБУ МФЦ Павловского района	ст. Павловская, ул. Гладкова, д. 11	Пн., Ср., Пт. 08:00-18:00 Вт., Чт. 08:00-20:00 Сб. 08:00-16:00 Вс. - выходной	http://www.mfc.pavlovskion.ru	8(86191)54595 mfc-pavlovskii@mail.ru

1	2	3	4	5	6	7
41.	Приморско-Ахтарский муниципальный район	МКУ МФЦ Приморско-Ахтарского района	г. Приморско-Ахтарск, ул. Фестивальная, д. 57	Пн., Вт., Чт., Пт. 08:00-18:00 Ср. 08:00-20:00 Сб. 08:00-13:00 Вс. - выходной	http://mfc-prahartarsk.ru	8(86143)31837 8(86143)31838 mfc.prahtarsk@mail.ru
42.		МБУ МФЦ Северского района, отдел «Афипский»	пгт. Афипский, ул. 50 лет Октября, д. 30	Пн.-Пт. 09:00-17:00 Сб., Вс. - выходной	http://sevmfc.ru	8(961)5325404 sevmfc@mail.ru
43.	Северский муниципальный район	МБУ МФЦ Северского района, отдел «Ильский»	пгт. Ильский, ул. Ленина, д. 186	Пн. 08:00-20:00 Вт.-Пт. 08:00-18:00 Сб. 08:00-13:00 Вс. - выходной	http://sevmfc.ru	8(961)8512980 sevmfc@mail.ru
44.		МБУ МФЦ Северского района	ст. Северская, ул. Ленина, д. 121 Б	Пн. 08:00-20:00 Вт.-Пт. 08:00-18:00 Сб. 08:00-13:00 Вс. - выходной	http://sevmfc.ru	8(86166)20104 sevmfc@mail.ru
45.	Славянский муниципальный район	МАУ МФЦ Славянского района	г. Славянск-на-Кубани, ул. Отдельская, д. 324, помещение № 1	Пн., Вт., Чт., Пт. 08:00-18:30 Ср. 08:00-20:00 Сб. 08:00-14:00 Вс. - выходной	http://slavmfc.ru	8(86146)25885 mfc@slavmfc.ru

1	2	3	4	5	6	7
46.	Староминский муниципальный район	МКУ МФЦ Староминского района	ст. Староминская, ул. Коммунаров, д. 86	Пн., Вт., Чт., Пт. 08:00-18:00 Ср. 08:00-20:00 Сб. 08:00-12:00 Вс. - выходной	http://starmin.e-mfc.ru	8(86153)43408 mfc.starominsk@yandex.ru
47.	Тбилисский муниципальный район	МБУ МФЦ Тбилисского района	ст. Тбилисская, ул. Новая, д. 7 Б	Пн., Вт., Чт., Пт. 08:00-18:00 Ср. 08:00-20:00 Сб. 08:00-16:00 Вс. - выходной	http://mfc.tbilisskaya.com	8(86158)33192 mfetbil@mail.ru
48.	Темрюкский муниципальный район	МБУ МФЦ Темрюкского района	г. Темрюк, ул. Розы Люксембурги/Тоголя, д. 65/90	Пн., Вт., Чт., Пт. 08:00-18:30 Ср. 08:00-20:00 Сб. 08:00-14:00 Вс. - выходной	http://mfc.temryuk.ru	8(86148)54445 mfetemryuk@yandex.ru
49.	Тимашевский муниципальный район	МКУ МФЦ Тимашевского района	г. Тимашевск, ул. Пионерская, д. 90 А	Пн., Вт., Чт., Пт. 08:00-18:00 Ср. 08:00-20:00 Сб. 08:00-14:00 Вс. - выходной	http://mfc.timregion.ru	8(86130)42582 mfetim@yandex.ru
50.	Тихорецкий муниципальный район	МКУ МФЦ Тихорецкого района	г. Тихорецк, ул. Энгельса, д. 76 Д-Е	Пн.-Пт. 08:00-20:00 Сб. 09:00-14:00 Вс. - выходной	http://tihoreck.e-mfc.ru	8(86196)75479 tihoresk-mfc@yandex.ru

1	2	3	4	5	6	7
51.	Туапсинский муниципальный район	МКУ МФЦ Туапсинского района	г. Туапсе, ул. Горького, д. 28	Пн. 10:00-20:00 Вт.-Пт. 09:00-19:00 Сб. 09:00-13:00 Вс. - выходной	http://mfc.tuapseregion.ru	8(86167)29738 mfc-tuapse@mail.ru
52.	Успенский муниципальный район	МБУ МФЦ Успенского района	с. Успенское, ул. Калинина, д. 76	Пн.-Пт. 09:00-18:00 Сб., Вс.- выходной	http://uspenskiy.e-mfc.ru	8(86140)55693 mfc.uspenskiy@mail.ru
53.	Усть-Лабинский муниципальный район	МБУ МФЦ Усть-Лабинского района	г. Усть-Лабинск, ул. Ленина, д. 43	Пн. 08:00-20:00 Вт.-Пт. 08:00-18:00 Сб. 08:00-16:00 Вс. - выходной	http://ust-lab.e-mfc.ru	8(86135)50137 mfc-ustlab@mail.ru
54.	Щербиновский муниципальный район	МБУ МФЦ Щербиновского района	ст. Старощербиновская, ул. Чкалова, д. 92	Пн.-Пт. 08:00-17:00 Сб., Вс. - выходной	http://mfc.staradm.ru	8(86151)77714 mfc_scherbin@mail.ru

Начальник управления муниципальным имуществом администрации муниципального образования Павловский район



В.В.Гудкова