



АДМИНИСТРАЦИЯ МУНИЦИПАЛЬНОГО ОБРАЗОВАНИЯ
ПАВЛОВСКИЙ РАЙОН

ПОСТАНОВЛЕНИЕ

от 28.03.2016

№ 311

ст-ца Павловская

Об утверждении административного регламента предоставления муниципальной услуги «Предоставление информации об очередности предоставления жилых помещений на условиях социального найма»

В соответствии с Федеральным законом от 27 июля 2010 года № 210-ФЗ «Об организации предоставления государственных и муниципальных услуг», постановлением администрации муниципального образования Павловский район от 2 июня 2014 года № 803 «Об утверждении Порядка разработки и утверждения административных регламентов предоставления муниципальных услуг на территории муниципального образования Павловский район», **п о с т а н о в л я ю:**


1. Утвердить административный регламент предоставления муниципальной услуги «Предоставление информации об очередности предоставления жилых помещений на условиях социального найма» (прилагается).

2. Отделу по вопросам строительства, жилищной политики, коммунального хозяйства, транспорта и связи администрации муниципального образования Павловский район (Ванжа) обеспечить официальное опубликование настоящего постановления на официальном сайте муниципального образования Павловский район (www.adm.pavlraion.ru).

3. Контроль за выполнением настоящего постановления возложить на заместителя главы муниципального образования Павловский район С.В.Гранка.

4. Постановление вступает в силу со дня его официального обнародования.

Исполняющий обязанности
главы муниципального образования
Павловский район

 Ю.Ю.Шулико

ПРИЛОЖЕНИЕ
к постановлению администрации
муниципального образования
Павловский район
от 22.03.2016 № 311

**АДМИНИСТРАТИВНЫЙ РЕГЛАМЕНТ
предоставления муниципальной услуги
«Предоставление информации об очередности предоставления
жилых помещений на условия социального найма»**

1. Общие положения

Предмет регулирования административного регламента

1.1. Настоящий административный регламент предоставления муниципальной услуги «Предоставление информации об очередности предоставления жилых помещений на условиях социального найма» (далее – Административный регламент) определяет стандарт предоставления указанной муниципальной услуги (далее – муниципальная услуга) и определяет сроки и последовательность действий (административных процедур) по ее оказанию.

Целью разработки настоящего Административного регламента является оптимизация, повышение качества предоставления и доступность получения муниципальной услуги в области принятия на учет граждан в качестве нуждающихся в жилых помещениях, предоставляемых по договорам социального найма.

Описание заявителей

1.2. Заявителями на предоставление муниципальной услуги могут выступать физические лица, обращающиеся на законных основаниях для предоставления информации об очередности предоставления жилых помещений на условиях социального найма, а также их представители, наделенные соответствующими полномочиями (далее — заявители).

**Требования к порядку информирования о предоставлении
муниципальной услуги**

1.3. Заявители могут получить информацию по вопросам предоставления муниципальной услуги:

- 1) на официальном Web - сайте администрации муниципального образования Павловский район;
- 2) на информационных стендах по адресу: 352040, Краснодарский край,

Павловский район, станица Павловская, улица Ленина, 15;

- 3) по телефону;
- 4) по письменному обращению;
- 5) при личном обращении;
- 6) на Едином портале государственных и муниципальных услуг и (или) региональном портале государственных и муниципальных услуг Краснодарского края в информационно-телекоммуникационной сети «Интернет».

Сведения о местонахождении, контактных телефонах, интернет - адресах, адресах электронной почты приведены в пункте 1.4. настоящего Административного регламента.

1.4. Заявления на оказание муниципальной услуги могут быть направлены в форме личного, письменного, электронного обращения по следующему адресу:

1) Отдел по вопросам строительства, жилищной политики, коммунального хозяйства, транспорта и связи администрации муниципального образования Павловский район (далее – Отдел),

почтовый адрес: Краснодарский край, Павловский район, станица Павловская, улица Ленина, 15;

электронный адрес официального Web - сайта администрации муниципального образования Павловский район: www.pavl23.ru,

адрес электронной почты: pavlovsk@mo.krasnodar.ru;

график приема заявлений, консультирования граждан и выдачи запрашиваемых документов:

вторник: с 9.00 – до 12.00, с 13.30 – до 16.00;

среда: с 9.00 – до 16.00, с 13.30 – до 16.00;

пятница: с 9.00 – до 16.00, с 13.30 – до 16.00;

телефон 8(86191) 3-20-22.

2) многофункциональные центры предоставления государственных и муниципальных услуг Краснодарского края (далее – МФЦ).

Информация о местонахождении и графике работы, справочных телефонах, официальных сайтах МФЦ приведены в приложении № 5 к настоящему административному регламенту.

Предоставление времени для отдыха и питания специалистов МФЦ устанавливается правилами служебного распорядка с соблюдением графика (режима) работы с заявителями.

В случае изменения указанных графиков, а также контактных телефонов и электронных адресов информация об изменении размещается в установленном порядке на официальном сайте администрации муниципального образования Павловский район;

3) Единый портал государственных и муниципальных услуг и (или) региональном портале государственных и муниципальных услуг Краснодарского края в информационно-телекоммуникационной сети «Интернет».

1.5. Заявитель вправе обжаловать решение об отказе в предоставлении муниципальной услуги в порядке, установленном законодательством Российской Федерации.

1.6. Заявители могут получить информацию по вопросу предоставления муниципальной услуги:

- 1) непосредственно от специалистов Отдела при личном обращении, с использованием средств почтовой, телефонной связи и электронной почты;
- 2) непосредственно от специалистов при личном обращении в МФЦ;
- 3) на едином портале государственных и муниципальных услуг «Портал государственных и муниципальных услуг Краснодарского края» (далее - Портал).

1.7. Основными требованиями к информированию заявителей являются:

- 1) достоверность предоставляемой информации;
- 2) четкость изложения информации;
- 3) полнота информирования;
- 4) наглядность форм предоставляемой информации;
- 5) удобство и доступность получения информации;
- 6) оперативность предоставления информации.

1.8. Консультации по вопросам предоставления муниципальной услуги осуществляются специалистом Отдела при личном контакте с заявителями, а также с использованием средств Интернет, почтовой, телефонной связи и посредством электронной почты.

При ответах на телефонные звонки и обращения граждан по вопросу получения муниципальной услуги специалист Отдела обязан:

- 1) начинать ответ на телефонный звонок с информации о наименовании органа (учреждения), в который позвонил гражданин;
- 2) подробно в корректной форме информировать заинтересованное лицо о порядке получения муниципальной услуги;
- 3) избегать конфликтных ситуаций, способных нанести ущерб их репутации или авторитету органа местного самоуправления;
- 4) соблюдать права и законные интересы заявителей.

В случае обращения гражданина по вопросам, не отнесенным к компетенции сотрудника, осуществляющего исполнение муниципальной услуги, они должны быть переадресованы другому уполномоченному лицу, или обратившемуся по телефону гражданину должен быть сообщен телефонный номер, по которому можно получить необходимую информацию. Во время разговора необходимо произносить слова четко, избегать параллельных разговоров с окружающими людьми и не прерывать разговор по причине поступления звонка на другой аппарат.

Продолжительность консультации по телефону не должна превышать 10 минут.

Консультации предоставляются по следующим вопросам:

- 1) по перечню документов, необходимых для предоставления муниципальной услуги, комплектности (достаточности) представленных документов;
- 2) времени приема и выдачи документов;
- 3) порядок и сроки предоставления муниципальной услуги;
- 4) порядку обжалования действий (бездействия) и решений, осуществляемых и принимаемых в ходе предоставления муниципальной услуги.

Консультации и приём граждан осуществляются в соответствии с режимом работы, указанным в пункте 1.4. настоящего Административного регламента.

1.9. Заявители, направившие документы для предоставления муниципальной услуги в Отдел, в ходе личного приёма в обязательном порядке информируются специалистом Отдела по вопросам, указанным в пункте 1.8. настоящего Административного регламента.

1.10. В любое время с момента приема документов, указанных в пункте 2.6. настоящего Административного регламента, заявитель имеет право на получение сведений о прохождении процедуры предоставления муниципальной услуги по номерам телефонов, адресу электронной почты, указанным в пункте 1.4. настоящего Административного регламента, или посредством личного посещения Отдела.

1.11. Для получения сведений о прохождении процедур по предоставлению муниципальной услуги заявителем указываются (называются) фамилия, имя, отчество и дата представления заявления. Заявителю предоставляются сведения о том, на каком этапе (в процессе выполнения какой административной процедуры) находится представленный им пакет документов.

1.12. По письменному обращению специалист Отдела подробно в письменной форме разъясняет заявителю вопросы, указанные в пункте 1.8. настоящего Административного регламента, и в течение 30 дней со дня регистрации обращения направляет ответ заявителю.

1.13. Информирование заинтересованных лиц производится бесплатно.

Получение заявителем информации с использованием Федеральной государственной информационной системы «Единый портал государственных и муниципальных услуг (функций)»

1.14. При наличии технических возможностей, использование заявителем Федеральной государственной информационной системы «Единый портал государственных и муниципальных услуг (функций)» обеспечит:

- 1) возможность получения заявителем сведений о муниципальной услуге;
- 2) возможность получения и копирования заявителем форм заявлений и иных документов, необходимых для получения муниципальной услуги;
- 3) возможность представления заявителю электронного уведомления, подтверждающего прием заявления к рассмотрению (в случае направления заявления в электронном виде);
- 4) возможность для заявителей осуществлять с использованием Портала мониторинг хода предоставления муниципальной услуги (в случае направления заявления в электронном виде);
- 5) возможность получения заявителем результатов предоставления муниципальной услуги в электронном виде, если это не запрещено действующим законодательством.

2. Стандарт предоставления муниципальной услуги

Наименование муниципальной услуги

2.1. Наименование муниципальной услуги: «Предоставление информации об очередности предоставления жилых помещений на условиях социального найма».

Наименование органа местного самоуправления и (или) муниципального учреждения, непосредственно предоставляющего муниципальную услугу

2.2. Уполномоченным по предоставлению муниципальной услуги является администрация муниципального образования Павловский район (далее - администрация).

Предоставление муниципальной услуги осуществляется через структурное подразделение администрации – отдел по вопросам строительства, жилищной политики, коммунального хозяйства, транспорта и связи администрации муниципального образования Павловский район.

Результат предоставления муниципальной услуги

2.3. Результатом предоставления муниципальной услуги является:

- 1) предоставление информации об очередности предоставления жилых помещений на условиях социального найма;
- 2) отказ в предоставлении информации об очередности предоставления жилых помещений на условиях социального найма.

Срок предоставления муниципальной услуги

2.4. Муниципальная услуга предоставляется заявителю в срок не более чем 3 рабочих дня с даты регистрации заявления о ее предоставлении.

Правовые основания для предоставления муниципальной услуги

2.5. Предоставление муниципальной услуги осуществляется в соответствии с:

- Конституцией Российской Федерации;
- Жилищным кодексом Российской Федерации;
- Федеральным законом от 6 октября 2003 года № 131-ФЗ «Об общих принципах организации местного самоуправления в Российской Федерации»;
- Федеральным законом от 27 июля 2010 года № 210-ФЗ «Об организации предоставления государственных и муниципальных услуг»;
- Постановлением Правительства Российской Федерации от 25 августа 2012 года № 852 «Об утверждении Правил использования усиленной квалифицированной электронной подписи при обращении за получением государственных и муниципальных услуг и о внесении изменения в Правила разработки и

утверждения административных регламентов предоставления государственных услуг»;

Законом Краснодарского края от 29 декабря 2008 года № 1655-КЗ «О порядке ведения органами местного самоуправления учета граждан в качестве нуждающихся в жилых помещениях»;

уставом муниципального образования Павловский район.

Исчерпывающий перечень документов, необходимых в соответствии с законодательством или иными нормативными актами для предоставления муниципальной услуги

Муниципальная услуга предоставляется при поступлении запроса заявителя.

2.6. Заявитель должен представить самостоятельно:

- 1) заявление (приложение № 1);
- 2) документ, удостоверяющий личность гражданина;
- 3) документ, подтверждающий полномочия лица представлять интересы заявителя.

Все документы должны быть представлены в копиях с одновременным предоставлением оригиналов.

Копия документа после проверки ее соответствия оригиналу заверяется лицом, принимающим документы. Оригиналы документов возвращаются гражданину.

Полученные от гражданина документы не возвращаются.

2.6.1. Документы, необходимые в соответствии с законодательными или иными нормативными правовыми актами для предоставления муниципальной услуги, которые заявитель вправе представить по собственной инициативе, так как они подлежат представлению в рамках межведомственного информационного взаимодействия, не предусмотрены.

2.7. Заявление должно содержать следующую информацию:

- 1) наименование органа, в который направляется заявление, и (или) фамилия, имя, отчество соответствующего должностного лица;
- 2) фамилия, имя, отчество заявителя;
- 3) почтовый адрес, адрес электронной почты (при наличии);
- 4) содержание вопросов в рамках предоставления услуги;
- 5) перечень документов, прилагаемых к заявлению;
- 6) личная подпись заявителя;
- 7) дата обращения (заполняется собственноручно).

Заявление должно быть разборчиво написано от руки чернилами черного или синего цвета, оформлено в печатном виде при помощи средств электронно-вычислительной техники.

Заявление на бумажном носителе представляется:

- 1) при непосредственном обращении в Отдел;
- 2) при непосредственном обращении в МФЦ;
- 3) путём отправки почтовым отправлением.

2.8. Если заявление направлено в Отдел по почте, копии документов, указанных в пункте 2.6. настоящего Административного регламента должны быть нотариально заверены.

При подаче заявления в электронном виде документы, указанные в пункте 2.6. настоящего Административного регламента, должны быть представлены в форме электронных документов, подписанных усиленной квалифицированной электронной подписью, в соответствии с действующим законодательством.

Указание на запрет требовать от заявителя

2.9. Специалист не вправе требовать предоставления документов и информации или осуществления действий, представление или осуществление которых не предусмотрено нормативными правовыми актами, регулирующими отношения, возникающие в связи с предоставлением муниципальной услуги.

Исчерпывающий перечень оснований для отказа в приеме документов, необходимых для предоставления муниципальной услуги

2.10. Основанием для отказа в приеме документов, необходимых для предоставления муниципальной услуги, является:

- 1) при обращении на личном приеме — отсутствие оригиналов документов, указанных в пункте 2.6. настоящего Административного регламента;
- 2) предоставление документов лицом, не уполномоченным представлять интересы заявителя;
- 3) при поступлении по почте — предоставление в Отдел нотариально не заверенных копий документов, указанных в пункте 2.6. настоящего Административного регламента;
- 4) предоставление заявителем документов с наличием исправлений, серьезных повреждений, не позволяющих однозначно истолковать их содержание, отсутствием обратного адреса, подписи заявителя или уполномоченного им лица.

Исчерпывающий перечень оснований для приостановления или отказа в предоставлении муниципальной услуги

2.11. Возможность приостановления сроков выполнения муниципальной услуги действующим законодательством не предусмотрена.

2.12. Основаниями для отказа в предоставлении муниципальной услуги являются:

- 1) письменного заявления гражданина о возврате документов;
- 2) непредставление, или предоставление не в полном объеме документов, необходимых для принятия решения о предоставлении муниципальной услуги;
- 3) отказ заявителя от предоставления муниципальной услуги;
- 4) несоблюдение установленных условий признания действительности

усиленной квалифицированной подписи согласно пункту 9 постановления Правительства Российской Федерации от 25 августа 2012 года № 852 «Об утверждении Правил использования усиленной квалифицированной электронной подписи при обращении за получением государственных и муниципальных услуг и о внесении изменения в Правила разработки и утверждения административных регламентов предоставления государственных услуг».

Порядок, размер и основания взимания государственной пошлины или иной платы, взимаемой за предоставление муниципальной услуги

2.13. Предоставление муниципальной услуги осуществляется на безвозмездной основе.

Максимальный срок ожидания в очереди при подаче запроса о предоставлении муниципальной услуги и при получении результата предоставления муниципальной услуги

2.14. Прием заявления о предоставлении муниципальной услуги и принятие граждан на учет в качестве нуждающихся в жилых помещениях, либо отказ в предоставлении муниципальной услуги осуществляется в Отделе, в МФЦ, на Едином портале государственных и муниципальных услуг и (или) региональном портале государственных и муниципальных услуг Краснодарского края в информационно-телекоммуникационной сети «Интернет».

Максимальный срок ожидания в очереди при подаче заявления о предоставлении муниципальной услуги и при получении результата предоставления муниципальной услуги, не должен превышать 15 минут.

Срок регистрации заявления

2.15. Регистрация заявления осуществляется не позднее следующего рабочего дня со дня его поступления.

Требования к помещениям, в которых предоставляются муниципальные услуги, к местам ожидания, местам для заполнения запросов о предоставлении муниципальной услуги

2.16. Помещениями, в которых предоставляется муниципальная услуга, являются места для заполнения заявлений и место ожидания.

Помещения, выделенные для предоставления муниципальной услуги, должны соответствовать санитарно-эпидемиологическим правилам и нормативам.

Рабочие места уполномоченных лиц оборудуются телефоном, средствами вычислительной техники и оргтехникой, позволяющими своевременно и в соответствии с требованиями организовать предоставление муниципальной

услуги.

2.17. Настоящий Административный регламент, а также нормативные правовые акты, регулирующие отношения, возникающие в связи с предоставлением муниципальной услуги, находятся у специалиста Отдела и предъявляются по требованию заявителя.

2.18. Места для заполнения заявлений и ожидания:

- 1) оборудуются стульями и столами, информационным стендом;
- 2) обеспечиваются бланками заявлений и канцелярскими принадлежностями для возможности оформления документов.

2.19. На информационном стенде размещается следующая информация:

- 1) блок-схема, наглядно отображающая последовательность прохождения всех административных процедур;
- 2) текст Административного регламента;
- 3) перечень документов, необходимых для предоставления муниципальной услуги, и требования, предъявляемые к этим документам;
- 4) образцы оформления документов, необходимых для предоставления муниципальной услуги;
- 5) месторасположение, режим работы, номера телефонов, адрес электронной почты учреждений, где заявители могут получить муниципальную услугу;
- 6) основания отказа в предоставлении муниципальной услуги.

2.20. В здании должны быть предусмотрены места общего пользования.

2.21. Кабинет (место) приема заявителей должен быть оборудован информационной табличкой (вывеской) с указанием:

- 1) номера кабинета;
- 2) фамилии, имени, отчества и должности специалистов, осуществляющих предоставление муниципальной услуги;
- 3) времени работы и перерыва на обед и технического перерыва (при наличии).

2.22. В целях обеспечения конфиденциальности сведений, каждым уполномоченным лицом одновременно ведется прием только одного гражданина, за исключением случаев коллективного обращения граждан.

Обеспечение доступности для инвалидов объектов, в которых предоставляются данные услуги, в соответствии с законодательством Российской Федерации о социальной защите инвалидов

2.23. Требованиями к обеспечению доступности для инвалидов объекта, в котором предоставляется муниципальная услуга, являются:

- 1) условия беспрепятственного доступа к объекту (зданию, помещению), в котором она предоставляется, а также для беспрепятственного пользования транспортом, средствами связи и информации;
- 2) возможность самостоятельного передвижения по территории, на которой расположены объекты (здания, помещения), в которых предоставляются

услуги, а также входы в такие объекты и выхода из них, посадки в транспортное средство и высадки из него, в том числе с использованием кресла-коляски;

3) сопровождение инвалидов, имеющих стойкие расстройства функции зрения и самостоятельного передвижения;

4) надлежащее размещение оборудования и носителей информации, необходимых для обеспечения беспрепятственного доступа инвалидов к объектам (зданиям, помещениям), в которых предоставляются услуги, и к услугам с учетом ограничений их жизнедеятельности;

5) дублирование необходимой для инвалидов звуковой и зрительной информации, а также надписей, знаков и иной текстовой и графической информации знаками, выполненными рельефно-точечным шрифтом Брайля;

6) допуск сурдопереводчика и тифлосурдопереводчика;

7) допуск собаки-проводника на объекты (здания, помещения), в которых предоставляются услуги;

8) оказание инвалидам помощи в преодолении барьеров, мешающих получению ими услуг наравне с другими лицами.

Показатели доступности и качества муниципальных услуг

2.24. Показателем качества и доступности муниципальной услуги является совокупность количественных и качественных параметров, позволяющая измерять, учитывать, контролировать и оценивать процесс и результат предоставления муниципальной услуги.

2.25. Показателями доступности муниципальной услуги являются:

1) простота и рациональность процесса предоставления муниципальной услуги;

2) ясность и качество информации, объясняющей порядок и процедуры оказания муниципальной услуги;

3) время, затраченное заявителями на получение муниципальной услуги с момента обращения;

4) количество взаимодействий заявителя с должностными лицами при предоставлении муниципальной услуги – не более двух раз;

5) график работы уполномоченных лиц.

2.26. Показателями качества муниципальной услуги являются:

1) соответствие требованиям настоящего Административного регламента;

2) качество подготовленных в процессе оказания муниципальной услуги документов;

3) отсутствие (наличие) нарушений требований законодательства о предоставлении муниципальных услуг.

Иные требования, в том числе учитывающие особенности предоставления муниципальных услуг в многофункциональных центрах предоставления государственных и муниципальных услуг и особенности предоставления муниципальных услуг в электронной форме

2.27. Обеспечение доступа заявителей к сведениям о предоставляемой муниципальной услуге на официальном сайте муниципального образования Павловский район.

2.28. На официальном сайте муниципального образования Павловский район заявителю предоставляется возможность копирования и заполнения в электронном виде формы заявления о предоставлении муниципальной услуги.

2.29. В соответствии с принципом «одного окна» предоставление муниципальной услуги через МФЦ осуществляется после однократного обращения заявителя с соответствующим запросом, а взаимодействие с органами, предоставляющими государственные услуги, или органами, предоставляющими муниципальные услуги, осуществляется МФЦ без участия заявителя в соответствии с нормативными правовыми актами и соглашением о взаимодействии.

2.30. Обращение за получением Услуги может осуществляться с использованием электронных документов, подписанных электронной подписью в соответствии с требованиями Федерального законодательства.

В случае поступления документов в электронной форме (сканированном виде) либо с использованием Единого портала государственных услуг, уполномоченное лицо, ответственное за прием и регистрацию документов (исполнитель Услуги), проводит анализ на наличие квалифицированной подписи под каждым полученным электронным документом.

В случае если в результате проверки квалифицированной подписи будет выявлено несоблюдение установленных условий признания ее действительности, исполнитель Услуги в течение 3 (трех) дней со дня завершения проведения такой проверки принимает решение об отказе в приеме к рассмотрению обращения за получением Услуги и направляет заявителю уведомление об этом в электронной форме с указанием пунктов статьи 11 Федерального закона Российской Федерации от 6 апреля 2011 года № 63-ФЗ "Об электронной подписи", которые послужили основанием для принятия данного решения.

Такое уведомление подписывается квалифицированной подписью исполнителя Услуги и направляется по адресу электронной почты заявителя либо в его личный кабинет в федеральной государственной информационной системе "Единый портал государственных и муниципальных услуг (функций)".

После получения уведомления заявитель вправе обратиться повторно с обращением о предоставлении Услуги, устранив нарушения, которые послужили основанием для отказа в приеме к рассмотрению первичного обращения.

3. Состав, последовательность и сроки выполнения административных процедур (действий), требования к порядку их выполнения

3.1. Все действия при предоставлении муниципальной услуги и их последовательность отражены в блок-схеме (приложение № 2).

3.2. Предоставление муниципальной услуги включает в себя следующие административные процедуры:

прием и регистрация документов;

выдача результатов предоставления муниципальной услуги.

Прием и регистрация документов

3.3. Основанием для начала предоставления муниципальной услуги является письменное обращение заявителя (его представителя, доверенного лица) в Отдел либо в МФЦ с приложением всех необходимых документов.

Специалист Отдела осуществляет личный прием заявителей в соответствии с графиком, указанным в пункте 1.4. настоящего Административного регламента.

Ответственным за исполнение административной процедуры приёма документов является специалист Отдела.

Прием документов осуществляется непосредственно в Отделе либо МФЦ по месту жительства гражданина.

Специалист отдела несет ответственность за прием, регистрацию и правовую экспертизу документов.

Специалист Отдела, ответственный за прием документов:

1) устанавливает личность заявителя, в том числе проверяет паспорт, удостоверяющий личность заявителя, либо полномочия представителя;

2) проводит первичную проверку представленных документов на предмет соответствия их установленным законодательством требованиям, удостоверяясь, что:

а) поданы все документы, предусмотренные пунктом 2.6. настоящего Административного регламента, и они соответствуют требованиям;

б) документы в установленных законодательством случаях нотариально заверены;

в) тексты документов написаны разборчиво, наименования юридических лиц - без сокращения, с указанием их мест нахождения;

г) фамилия, имя, отчество, адреса мест жительства заявителя написаны полностью;

д) в документах нет подчисток, приписок, зачеркнутых слов и иных, не оговоренных исправлений;

е) документы не исполнены карандашом;

ж) документы не имеют серьезных повреждений, наличие которых не позволяет однозначно истолковать их содержание;

з) не истек срок действия представленного документа;

3) сличает представленные экземпляры оригиналов и копий документов друг с другом;

4) уведомляет заявителя о наличии препятствий для оказания муниципальной услуги, объясняет заявителю содержание выявленных недостатков в представленных документах и предлагает принять меры по их устранению при установлении фактов отсутствия полного пакета документов, несоответствия представленных документов требованиям, указанным в настоящем Административном регламенте;

5) помогает заявителю собственноручно заполнить заявление при отсутствии у заявителя заполненного заявления или неправильном его заполнении;

6) определяет основания получения заявителем муниципальной услуги.

3.4. Заявителю, подавшему заявление о предоставлении информации, выдается расписка в получении от заявителя документов с указанием их перечня и даты их получения специалистом Отдела (приложение № 3). В случае предоставления документов в МФЦ расписка выдается указанным МФЦ.

3.5. Заявление о предоставлении информации, поступившее в том числе и почтой, подлежит регистрации в журнале регистрации заявлений о предоставлении информации об очередности предоставления жилых помещений на условиях социального найма в день их представления в Отдел либо МФЦ.

3.6. Ответственным за административную процедуру регистрации документов является специалист Отдела либо МФЦ.

Регистрация заявления является основанием для начала действий по предоставлению муниципальной услуги.

Максимальный срок выполнения данных действий составляет 1 рабочий день.

Выдача результатов предоставления муниципальной услуги

3.7. Рассмотрение поступивших заявлений о предоставлении информации об очередности предоставления жилых помещений на условиях социального найма производится в хронологическом порядке исходя из даты и времени их принятия.

3.8. На основании заявления и представленных заявителем документов специалист Отдела подготавливает справку о номере очередности в списке граждан на получение жилого помещения по договору социального найма (приложение № 4).

3.9. Справка с информацией о номере очередности в списке граждан на получение жилого помещения по договору социального найма выдается или направляется заявителю в течение трех рабочих дней с момента регистрации заявления.

3.10. При выдаче результата муниципальной услуги специалист устанавливает личность заявителя и проверяет его полномочия. Заявитель подтверждает получение результата муниципальной услуги личной подписью в соответствующем реестре учета выданных документов.

3.11. Отказ в предоставлении информации об очередности предоставления жилых помещений на условиях социального найма допускается по основаниям, указанным в пункте 2.12. настоящего Административного регламента.

3.12. Письменный отказ в предоставлении информации об очередности предоставления жилых помещений на условиях социального найма должен содержать основания такого отказа с обязательной ссылкой на основания, указанные в пункте 2.12. настоящего Административного регламента.

3.13. Завершением административной процедуры является выдача заявителю справки либо письменного отказа в предоставлении информации об оче-

редности предоставления жилых помещений на условиях социального найма.

Максимальный срок выполнения данных действий составляет 2 рабочих дня.

Особенности осуществления административных процедур в электронном виде

3.14. В электронной форме через Портал, при наличии технической возможности, могут осуществляться следующие административные процедуры:

предоставление в установленном порядке информации заявителю и обеспечение доступа заявителя к сведениям о муниципальной услуге;

подача заявителем заявления, необходимого для предоставления муниципальной услуги, и прием таких заявлений ответственным специалистом с использованием информационно-технологической и коммуникационной инфраструктуры, в том числе через Портал;

получение заявителем сведений о ходе рассмотрения заявления;

получение заявителем результата предоставления муниципальной услуги, если иное не установлено действующим законодательством.

3.15. Гражданин, достигший 18-летнего возраста, при наличии технической возможности, вправе подать заявление в электронной форме с использованием «Портала государственных и муниципальных услуг (функций)» <http://www.gosuslugi.ru> и «Портала государственных и муниципальных услуг Краснодарского края <http://www.pgu.krasnodar.ru>».

3.16. Сведения, содержащиеся в заявлении, подаваемом в электронной форме, должны соответствовать сведениям, содержащимся в установленной форме заявления, представленной на федеральном, региональном Портале.

3.17. После подачи гражданином заявления с использованием Портала осуществляется передача заявления посредством автоматизированной системы (при условии внедрения системы межведомственного электронного взаимодействия) в МФЦ либо в Отдел.

3.18. Ответственный специалист при поступлении заявления, поданного в электронной форме, осуществляет проверку на наличие оснований для отказа в приеме заявления к рассмотрению. В течение трех рабочих дней, следующих за днем поступления заявления, ответственный специалист по результатам проверки направляет заявителю уведомление с использованием автоматизированной системы, которое доступно для просмотра заявителю в соответствующем разделе Портала.

3.19. Уведомление должно содержать информацию о перечне документов, необходимых для представления заявителем для получения муниципальной услуги.

3.20. Заявление, поданное в электронной форме, считается принятым к рассмотрению и зарегистрированным после предоставления заявителем необходимого пакета документов. Срок рассмотрения заявления исчисляется со дня регистрации заявления.

3.21. Принятое заявление распечатывается, заверяется подписью принявшего его сотрудника, регистрируется в журнале учета поступивших документов.

3.22. Для получения муниципальной услуги гражданин, подавший заявление в электронной форме, представляет в Отдел надлежащим образом оформленные документы, указанные в пункте 2.6. настоящего Административного регламента.

4. Формы контроля за исполнением Административного регламента

4.1. Мероприятия по контролю за исполнением положений Административного регламента и надлежащему предоставлению муниципальной услуги осуществляется в форме текущего контроля, плановых и внеплановых проверок.

4.2. При проверке могут рассматриваться все вопросы, связанные с исполнением муниципальной услуги (комплексные проверки), или отдельный вопрос, связанный с исполнением муниципальной услуги (тематические проверки).

Порядок осуществления текущего контроля за соблюдением и исполнением ответственными лицами положений Административного регламента и иных нормативных правовых актов, устанавливающих требования к предоставлению муниципальной услуги, а также принятием решений ответственными лицами

4.3. Текущий контроль за соблюдением последовательности действий, определенных административными процедурами по предоставлению муниципальной услуги, и принятием решений специалиста Отдела осуществляется начальником Отдела.

Заместитель главы муниципального образования Павловский район, курирующий предоставление муниципальной услуги (далее – заместитель Главы) осуществляет контроль за предоставлением муниципальной услуги Отделом.

4.4. Текущий контроль осуществляется путем проверок соблюдения и исполнения уполномоченными лицами положений настоящего Административного регламента, иных нормативных правовых актов. Текущий контроль осуществляется постоянно.

Порядок и периодичность осуществления плановых и внеплановых проверок полноты и качества предоставления муниципальной услуги, в том числе порядок и формы контроля за полнотой и качеством предоставления муниципальной услуги

4.5. Плановые проверки проводятся на основании полугодовых или годовых планов работы Отдела, внеплановые проверки проводятся при выявлении нарушений по предоставлению муниципальной услуги или по конкретному об-

ращению заявителя.

4.6. Проверки проводятся с целью выявления и устранения нарушений прав заявителей и привлечения виновных лиц к ответственности.

4.7. Внеплановые проверки проводятся при поступлении жалоб заявителей с целью выявления и устранения нарушений прав заявителей или их уполномоченных представителей посредством рассмотрения жалобы, принятия решений и подготовки ответов по жалобам заявителей на действия (бездействия) или решение должностного лица, выразившееся в ненадлежащем исполнении муниципальной услуги.

4.8. По результатам проведенных проверок в случае выявления нарушений положений настоящего Административного регламента осуществляется привлечение виновных лиц к ответственности в соответствии с законодательством Российской Федерации.

4.9. Все должностные лица, участвующие в предоставлении муниципальной услуги, несут персональную ответственность за правильность оформления документов, соблюдение сроков, порядка приема и регистрации заявлений, подготовку запрашиваемой информации, а также правильность выполнения административных процедур. Персональная ответственность должностных лиц определяется в соответствии с требованиями действующего законодательства и закрепляется в должностной инструкции (трудовом договоре).

4.10. Граждане могут контролировать предоставление муниципальной услуги путем получения информации о ней по телефону, по письменным обращениям.

5. Досудебный (внесудебный) порядок обжалования решений и действий (бездействия) органа, предоставляющего муниципальную услугу, а также должностных и (или) уполномоченных лиц

5.1. Заявитель может обратиться с жалобой в следующих случаях:

1) нарушение срока регистрации запроса заявителя о предоставлении муниципальной услуги;

2) нарушение срока предоставления муниципальной услуги;

3) требование у заявителя документов, не предусмотренных нормативными правовыми актами Российской Федерации, нормативными правовыми актами субъектов Российской Федерации, муниципальными правовыми актами для предоставления муниципальной услуги;

4) отказ в приеме документов, предоставление которых предусмотрено нормативными правовыми актами Российской Федерации, нормативными правовыми актами субъектов Российской Федерации, муниципальными правовыми актами для предоставления муниципальной услуги;

5) отказ в предоставлении муниципальной услуги, если основания отказа не предусмотрены федеральными законами и принятыми в соответствии с ними иными нормативными правовыми актами Российской Федерации, нормативными правовыми актами субъектов Российской Федерации, муниципальными правовыми актами;

6) затребование с заявителя при предоставлении муниципальной услуги платы, не предусмотренной нормативными правовыми актами Российской Федерации, нормативными правовыми актами субъектов Российской Федерации, муниципальными правовыми актами;

7) отказ органа, предоставляющего муниципальную услугу, должностного лица органа, предоставляющего муниципальную услугу, в исправлении допущенных опечаток и ошибок в выданных в результате предоставления муниципальной услуги документах либо нарушение установленного срока таких исправлений.

5.2. Жалоба подается в письменной форме на бумажном носителе, в электронной форме в орган, предоставляющий муниципальную услугу.

Жалобы на решения, принятые руководителем органа, предоставляющего муниципальную услугу, подаются в вышестоящий орган (при его наличии) либо в случае его отсутствия рассматриваются непосредственно руководителем органа, предоставляющего муниципальную услугу.

5.3. Особенности подачи и рассмотрения жалоб на решения и действия (бездействие) органов местного самоуправления и их должностных лиц, муниципальных служащих устанавливаются соответственно нормативными правовыми актами субъекта Российской Федерации и муниципальными правовыми актами.

5.4. Жалоба должна содержать:

1) наименование органа, предоставляющего муниципальную услугу, уполномоченного лица органа, предоставляющего муниципальную услугу, либо муниципального служащего, решения и действия (бездействие) которых обжалуются;

2) фамилию, имя, отчество, сведения о месте жительства или пребывания заявителя, а также номер (номера) контактного телефона, адрес (адреса) электронной почты (при наличии) и почтовый адрес, по которым должен быть направлен ответ заявителю;

3) сведения об обжалуемых решениях и действиях (бездействии) органа, предоставляющего муниципальную услугу, его должностного лица либо муниципального служащего;

4) доводы, на основании которых заявитель не согласен с решением и действием (бездействием) органа, предоставляющего муниципальную услугу, его должностного лица либо уполномоченного лица. Заявителем могут быть представлены документы (при наличии), подтверждающие доводы заявителя, либо их копии.

5.5. Жалоба, поступившая в орган, предоставляющий муниципальную услугу, подлежит рассмотрению должностным лицом, наделенным полномочиями по рассмотрению жалоб, в течение пятнадцати рабочих дней со дня ее регистрации, а в случае обжалования отказа органа, предоставляющего муниципальную услугу, должностного лица органа, предоставляющего муниципальную услугу, в приеме документов у заявителя либо в исправлении допущенных опечаток и ошибок или в случае обжалования нарушения установленного срока таких исправлений – в течение пяти рабочих дней со дня ее регистрации.

5.6. По результатам рассмотрения жалобы орган, предоставляющий муниципальную услугу, принимает одно из следующих решений:

1) удовлетворяет жалобу, в том числе в форме отмены принятого решения, исправления допущенных органом, предоставляющим муниципальную услугу, опечаток и ошибок в выданных в результате предоставления муниципальной услуги документах, возврата заявителю денежных средств, взимание которых не предусмотрено нормативными правовыми актами Российской Федерации, нормативными правовыми актами субъектов Российской Федерации, муниципальными правовыми актами, а также в иных формах;

2) отказывает в удовлетворении жалобы.

5.7. Не позднее дня, следующего за днем принятия решения, указанного в пункте 5.6. настоящего раздела, заявителю в письменной форме и по желанию заявителя в электронной форме направляется мотивированный ответ о результатах рассмотрения жалобы.

5.8. В случае установления в ходе или по результатам рассмотрения жалобы признаков состава административного правонарушения или преступления должностное лицо, наделенное полномочиями по рассмотрению жалоб в соответствии с действующим законодательством, незамедлительно направляет имеющиеся материалы в органы прокуратуры.

Начальник отдела по вопросам
строительства, жилищной политики,
коммунального хозяйства,
транспорта и связи администрации
муниципального образования
Павловский район

Н.В.Ванжа

ПРИЛОЖЕНИЕ № 1
к Административному регламенту
предоставления муниципальной услуги
«Предоставление информации об
очередности предоставления жилых
помещений на условиях
социального найма»

Начальнику отдела по вопросам строительства,
жилищной политики, коммунального хозяйства,
транспорта и связи администрации
муниципального образования
Павловский район

_____ (Ф.И.О. начальника отдела)
от гражданина(ки) _____ (фамилия)
_____,
_____ (имя, отчество)
зарегистрированного (ой) по месту жительства по
адресу:
_____ (адрес места жительства)
_____,
номера телефона: _____.

ЗАЯВЛЕНИЕ

Прошу выдать справку об очередности в писке граждан, состоящих на учете в качестве нуждающихся в жилых помещениях, предоставляемых по договорам социального найма. К заявлению прилагаю:

_____ (личная подпись, дата)

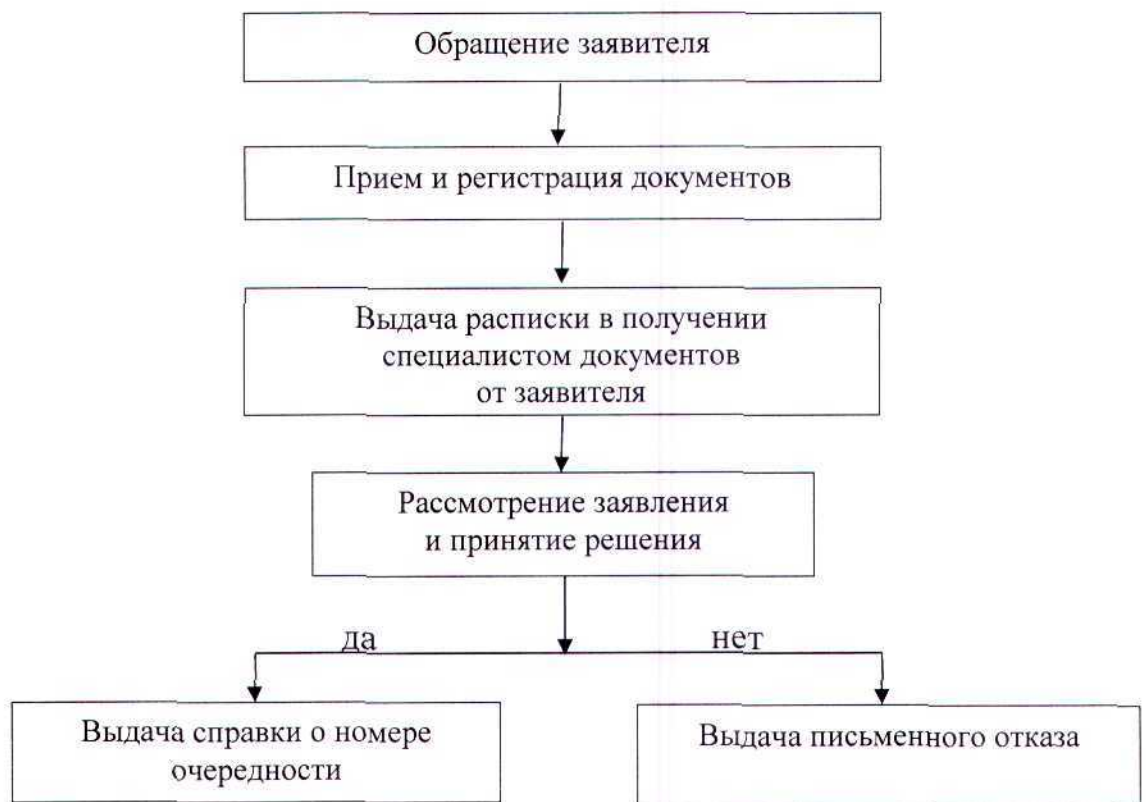
Начальник отдела по вопросам
строительства, жилищной политики,
коммунального хозяйства,
транспорта и связи администрации
муниципального образования
Павловский район



Н.В.Ванжа

ПРИЛОЖЕНИЕ № 2
к Административному регламенту
предоставления муниципальной услуги
«Предоставление информации об
очередности предоставления жилых
помещений на условиях
социального найма»

**Блок-схема предоставления муниципальной услуги
«Предоставление информации об очередности предоставления жилых
помещений на условиях социального найма»**



Начальник отдела по вопросам строительства,
жилищной политики, коммунального хозяйства,
транспорта и связи администрации
муниципального образования
Павловский район

 Н.В.Ванжа

ПРИЛОЖЕНИЕ № 3
к Административному регламенту
предоставления муниципальной услуги
«Предоставление информации об
очередности предоставления жилых
помещений на условиях
социального найма»

Угловой штамп
уполномоченного органа

РАСПИСКА
в принятии уполномоченным органом
от гражданина документов

От гражданина _____,
(фамилия, имя, отчество полностью)
зарегистрированного по месту жительства по адресу: _____,
«__» _____ г. получены все документы, необходимые для рассмотрения его
заявления по вопросу _____, в том числе:

| № п/п | Наименование и реквизиты документа | Кол-во экз-ров (шт.) | | Кол-во листов (шт.) | | Примечание |
|-------|------------------------------------|----------------------|-------|---------------------|-------|------------|
| | | подлин-ник | копия | подлин-ник | копия | |
| | | | | | | |
| | | | | | | |
| | | | | | | |
| | | | | | | |

Уполномоченное лицо

_____ (Ф.И.О.)

_____ (подпись)

Начальник отдела по вопросам
строительства, жилищной политики,
коммунального хозяйства,
транспорта и связи администрации
муниципального образования
Павловский район



Н.В.Ванжа

ПРИЛОЖЕНИЕ № 4
к Административному регламенту
предоставления муниципальной услуги
«Предоставление информации об
очередности предоставления жилых
помещений на условиях
социального найма»

«Ф.И.О. _____
(заявителя)

адрес _____
(заявителя)

Уважаемый (ая) _____!

Отдел по вопросам строительства, жилищной политики, коммунального хозяйства, транспорта и связи администрации муниципального образования Павловский район, рассмотрев Ваше обращение, сообщает следующее.

Согласно списку граждан, состоящих на учете в качестве нуждающихся в жилых помещениях, предоставляемых по договорам социального найма, Вы состоите (не состоите) в муниципальном образовании Павловский район с _____ года, составом семьи _____ человек(а) по категории «_____».

Ваша очередь в _____ году № _____.

Начальник отдела _____

(Ф.И.О., подпись)»

Начальник отдела по вопросам
строительства, жилищной политики,
коммунального хозяйства,
транспорта и связи администрации
муниципального образования
Павловский район

Н.В.Ванжа

ПРИЛОЖЕНИЕ № 5

к Административному регламенту
предоставления муниципальной услуги
«Предоставление информации об
очередности предоставления жилых
помещений на условиях
социального найма»

Перечень МФЦ Краснодарского края

| № п/п | Наименование муниципального образования | Наименование МФЦ, его подразделений | Местонахождение МФЦ, его подразделений | График работы МФЦ | Телефон, адрес электронной почты и сайт МФЦ для обращения заявителей |
|-------|---|--|--|--|--|
| 1 | 2 | 3 | 4 | 5 | 6 |
| 1. | | МКУ МФЦ г. Краснодар, отдел «Западный» | г. Краснодар, пр-кт Чекистов, д. 37 | Пн.-Пт. 08:00-20:00 Сб. 08:00-17:00 Вс. - выходной | 8(861)2189218 mfc@krd.ru mfc.krd.ru |
| 2. | Город Краснодар | МКУ МФЦ г. Краснодар, отдел «Карасунский» | г. Краснодар, ул. Сормовская, д. 3/2 | Пн.-Пт. 08:00-20:00 Сб. 08:00-17:00 Вс. - выходной | 8(861)2189218 mfc@krd.ru mfc.krd.ru |
| 3. | | МКУ МФЦ г. Краснодар, отдел «Прикубанский» | г. Краснодар, ул. Тургенева, д. 189/6 | Пн.-Пт. 08:00-20:00 Сб. 08:00-17:00 Вс. - выходной | 8(861)2189218 mfc@krd.ru mfc.krd.ru |

| 1 | 2 | 3 | 4 | 5 | 6 |
|----|---------------------------|--|---|--|---|
| 4. | | МКУ МФЦ г. Краснодар, отдел «Прикубанский-2» | г. Краснодар, ул. им. А. Покрышкина, д. 34 | Пн.-Пт. 08:00-20:00 Сб. 08:00-17:00 Вс. - выходной | 8(861)2189218 mfc@krd.ru mfc.krd.ru |
| 5. | | МКУ МФЦ г. Краснодар, отдел «Центральный» | г. Краснодар, ул. Леваневского, д. 174 | Пн.-Пт. 08:00-20:00 Сб. 08:00-17:00 Вс. - выходной | 8(861)2189218 mfc@krd.ru mfc.krd.ru |
| 6. | Город-курорт Анапа | МКУ МФЦ г. Анапа | г. Анапа, ул. Шевченко, д. 288 А, корп. 2 | Пн.-Сб. 09:00-20:00 Вс. - выходной | 8(86133)53340 anapa-mfc@mail.ru anapa.e-mfc.ru |
| 7. | Город Армавир | МКУ МФЦ г. Армавир | г. Армавир, ул. Розы Люксембург, д. 146 | Пн., Вт., Чт., Пт. 08:00-18:00 Ср. 08:00-20:00 Сб. 08:00-13:00 Вс. - выходной | 8(86137)31825 mfc.armavir@mail.ru www.armavir.e-mfc.ru |
| 8. | Город-курорт Геленджик | МКУ МФЦ г. Геленджик | г. Геленджик, ул. Горького, д. 11 | Пн.-Пт. 08:00-20:00 Сб. 10:00-20:00 Вс. - выходной | 8(86141)35549 mfc@gelendzhik.org Сайт: www.gelendzhik.e- mfc.ru |
| 9. | Город Горячий Ключ | МКУ МФЦ г. Горячий Ключ | г. Горячий Ключ, ул. Ленина, д. 156 | Пн., Вт., Чт., Пт. 08:00-18:00 Ср. 08:00-20:00 Сб. 09:00-14:00 Вс. - выходной | 8(86159)44036 mfc-gk@rambler.ru Сайт: gorkluch.e-mfc.ru |

| 1 | 2 | 3 | 4 | 5 | 6 |
|-----|-----------------------------|--|--|--|---|
| 10. | Город-герой Новороссийск | МБУ МФЦ г. Новороссийск, отдел «Центральный» | г. Новороссийск, ул. Бирюзова, д. 6 | Пн.-Пт. 08:00-20:00 Сб. 08:00-17:00 Вс. - выходной | 8(86176)71650 mfcnvnsk@yandex.ru Сайт: mfcnvnsk.ru |
| 11. | | МБУ МФЦ г. Новороссийск, отдел «Южный» | г. Новороссийск, пр-кт Дзержинского, д. 156 Б | Пн.-Пт. 08:00-20:00 Сб. 08:00-17:00 Вс. - выходной | 8(86176)71650 mfcnvnsk@yandex.ru Сайт: mfcnvnsk.ru |
| 12. | Город Сочи | МАУ МФЦ г. Сочи, отдел «Адлерский» | г. Сочи, ул. Кирова, д. 53 | Пн.-Сб. 09:00-20:00 Вс. - выходной | 8(800)4444700 info@mfsoschi.ru Сайт: www.mfsoschi.ru |
| 13. | | МАУ МФЦ г. Сочи, отдел «Лазаревский» | г. Сочи, ул. Лазарева, д. 58 | Пн.-Сб. 09:00-20:00 Вс. - выходной | 8(800)4444700 info@mfsoschi.ru Сайт: www.mfsoschi.ru |
| 14. | | МАУ МФЦ г. Сочи, отдел «Хостинский» | г. Сочи, ул. 20 Горно-Стрелковой дивизии, д. 18 А | Пн.-Сб. 09:00-20:00 Вс. - выходной | 8(800)4444700 info@mfsoschi.ru Сайт: www.mfsoschi.ru |
| 15. | | МАУ МФЦ г. Сочи, отдел «Центральный» | г. Сочи, ул. Юных Ленинцев, д. 10 | Пн.-Сб. 09:00-20:00 Вс. - выходной | 8(800)4444700 info@mfsoschi.ru Сайт: www.mfsoschi.ru |

| 1 | 2 | 3 | 4 | 5 | 6 |
|-----|-----------------------------------|-------------------------------|--|---|--|
| 16. | Абинский муниципальный район | МКУ МФЦ Абинского района | г. Абинск, ул. Интернациональная, д. 35 Б | Пн. 08:00-20:00 Вт.-Пт. 08:00-18:00 Сб. 08:00-13:00 Вс. - выходной | 8(86150)42037 8(86150)42065 mfc-abinsk@mail.ru Сайт: abinsk-mfc.ru |
| 17. | Апшеронский муниципальный район | МКУ МФЦ Апшеронского района | г. Апшеронск, ул. Ворошилова, д. 54 | Пн.-Чт. 08:00-18:00 Пт. 08:00-20:00 Сб. 08:00-14:00 Вс. - выходной | 8(86152)25230 mfc.apsheronsk@mail.ru и Сайт: www.apsheronsk-mfc.ru |
| 18. | Белоглинский муниципальный район | МКУ МФЦ Белоглинского района | с. Белая Глина, ул. Первомайская, д. 161 А | Пн.-Чт. 08:00-17:00 Пт. 08:00-16:00 Сб., Вс. - выходной | 8(86154)72524 mfcbelglin@mail.ru Сайт: www.apsheronsk-mfc.ru |
| 19. | Белореченский муниципальный район | МКУ МФЦ Белореченского района | г. Белореченск, ул. Красная, д. 46 | Пн., Сб. 08:00-17:00 Вт.-Пт. 08:00-20:00 Вс. - выходной | 8(86155)33744 bel.mfc@mail.ru Сайт: www.bel.e-mfc.ru |
| 20. | Брюховецкий муниципальный район | МБУ МФЦ Брюховецкого района | ст. Брюховецкая, ул. Ленина, д. 1/1 | Пн.-Пт. 08:00-20:00 Сб. 08:00-14:00 Вс. - выходной | 8(86156)31039 mfc.bruhoveckaya@mail.ru Сайт: bruhoveck.e-mfc.ru |
| 21. | Выселковский муниципальный район | МБУ МФЦ Выселковского района | ст. Выселки, ул. Лунёва, д. 57 | Пн.-Пт. 08:00-17:00 Сб., Вс. - выходной | 8(86157)73440 mfc.2010@yandex.ru |

| 1 | 2 | 3 | 4 | 5 | 6 |
|-----|-----------------------------------|-------------------------------|--|--|--|
| | | | | | Сайт: www.viselki.e-mfc.ru |
| 22. | Гулькевичский муниципальный район | МКУ МФЦ Гулькевичского района | г. Гулькевичи, ул. Советская, д. 29 А | Пн., Ср., Чт., Пт. 08:00-18:00 Вт. 08:00-20:00 Сб. 09:00-16:00 Вс. - выходной | 8(86160)33077 info@mfcgul.ru Сайт: mfcgul.ru |
| 23. | Динской муниципальный район | БУ МФЦ Динского района | ст. Динская, ул. Красная, д. 112 | Пн., Вт., Чт., Пт. 08:00-18:00 Ср. 08:00-20:00 Сб. 08:00-15:00 Вс. - выходной | 8(86162)66414 mfc_dinsk@mail.ru Сайт: www.dinsk.e-mfc.ru |
| 24. | Ейский муниципальный район | МБУ МФЦ Ейского района | г. Ейск, ул. Армавирская, д. 45/2 | Пн., Вт., Чт., Пт. 08:00-18:00 Ср. 08:00-20:00 Сб. 08:00-15:00 Вс. - выходной | 8(86132)37181 8(86132)37161 mfc_eisk@mail.ru Сайт: www.eysk.e-mfc.ru |
| 25. | Кавказский муниципальный район | МКУ МФЦ Кавказского района | г. Кропоткин, пер. Коммунальный, д. 8/1 | Пн., Вт., Чт., Пт. 08:00-18:00 Ср. 08:00-20:00 Сб. 08:00-17:00 Вс. - выходной | 8(86138)76799 kavmfc@yandex.ru Сайт: www.kavkazskaya.e-mfc.ru |
| 26. | Калининский муниципальный район | МКУ МФЦ Калининского района | ст. Калининская, ул. Фадеева, д. 148/5 | Пн.-Пт. 09:00-17:00 Сб., Вс. - выходной | 8(86163)22709 mfc-kalina@rambler.ru Сайт: www.kalina.e-mfc.ru |

| 1 | 2 | 3 | 4 | 5 | 6 |
|-----|---|--|--|--|---|
| 27. | Каневской муниципальный район | МКУ МФЦ Каневского района | ст. Каневская, ул. Горького, д. 58 | Пн., Вт., Чт., Пт. 08:00-18:30 Ср. 08:00-20:00 Сб. 08:00-14:00 Вс. - выходной | 8(86164)45191 8(86164)45188 mfc@kanevskadm.ru Сайт: www.kanevskaya.e- mfc.ru |
| 28. | Кореновский муниципальный район | МБУ МФЦ Кореновского района | г. Кореновск, ул. Ленина, д. 128 | Пн., Вт., Чт., Пт. 08:00-18:00 Ср. 08:00-20:00 Сб. 09:00-13:00 Вс. - выходной | 8(86142)46240 8(86142)46261 mfc@admkor.ru Сайт: korenovsk.e-mfc.ru |
| 29. | Красноармейский муниципальный район | МКБУ МФЦ Красноармейского района | ст. Полтавская, ул. Просвещения, д. 107 А | Пн., Ср., Чт., Пт. 08:00-18:30 Вт. 08:00-20:00 Сб. 08:00-14:00 Вс. - выходной | 8(86165)40897 mfc.krasnarm@mail.ru Сайт: www.krasnarm.e-mfc.ru |
| 30. | Крыловский муниципальный район | МБУ МФЦ Крыловского района | ст. Крыловская, ул. Орджоникидзе, д. 32 | Пн.-Пт. 08:00-16:00 перерыв 12:00-13:00 Сб. 08:00-13:00 Вс. - выходной | 8(86161)35119 mfc.krillovskaya@mail.r и Сайт: krilovsk.e-mfc.ru |
| 31. | Крымский муниципальный район | МАУ МФЦ Крымского района | г. Крымск, ул. Адагумская, д. 153 | Пн. 09:00-20:00 Вт., Пт. 08:00-18:00 Сб. 08:00 - 07:00 Вс. - выходной | 8(86131)43774 mfc.krumsk@mail.ru Сайт: www.krumskmfc.ru |

| 1 | 2 | 3 | 4 | 5 | 6 |
|-----|-----------------------------------|-------------------------------|--|--|---|
| 32. | Курганский муниципальный район | МКУ МФЦ Курганского района | г. Курганск, ул. Калинина, д. 57 | Пн., Вт., Чт., Пт. 08:00-18:00 Ср. 08:00-20:00 Сб. 08:00-14:00 Вс. - выходной | 8(86147)27799 8(86147)27545 mfc- kurganinsk@rambler.ru Сайт: www.kurganinsk.e- mfc.ru |
| 33. | Кушевский муниципальный район | МУ МФЦ Кушевского района | ст. Кушевская, пер. Школьный, д. 55 | Пн., Ср., Чт., Пт. 08:00-18:00 Вт. 08:00-20:00 Сб. 08:00-13:00 Вс. - выходной | 8(800)3022290 8(86168)40290 mfekush@mail.ru Сайт: kush.e-mfc.ru |
| 34. | Лабинский муниципальный район | МБУ МФЦ Лабинского района | г. Лабинск, ул. Победы, д. 177 | Пн., Вт., Чт., Пт. 08:00-18:00 Ср. 08:00-20:00 Сб. 08:00-14:00 Вс. - выходной | 8(86169)35618 8(86169)35610 mfc.labinsk@yandex.ru Сайт: www.labinsk.e-mfc.ru |
| 35. | Ленинградский муниципальный район | МБУ МФЦ Ленинградского района | ст. Ленинградская, ул. Красная, д. 136 корп. А | Пн., Вт., Ср., Пт. 08:00-18:00 Чт. 08:00-20:00 Сб. 08:00-13:00 Вс. выходной | 8(86145)37898 Len_mfc@mail.ru Сайт: www.lenmfc.ru |
| 36. | Мостовский муниципальный район | МБУ МФЦ Мостовского района | пгт. Мостовской, ул. Горького, д. 140 | Пн., Ср., Чт., Пт. 08:00-18:00 Вт. 08:00-20:00 Сб. 08:00-13:00 Вс. - выходной | 8(86192)54384 most.mfc@mail.ru Сайт: www.mostovskoi.e- mfc.ru |

| 1 | 2 | 3 | 4 | 5 | 6 |
|-----|---|-------------------------------------|---|--|--|
| 37. | Новокубанский муниципальный район | МАУ МФЦ Новокубанского района | г. Новокубанск, ул. Первомайская, д. 134 | Пн., Вт., Ср., Пт. 08:00-18:00 Чт. 08:00-20:00 Сб. 08:00-13:00 Вс. - выходной | 8(86195)31161 mfc31161@yandex.ru Сайт: www.novokubansk.e-mfc.ru |
| 38. | Новопокровский муниципальный район | МБУ МФЦ Новопокровского района | ст. Новопокровская, ул. Ленина, д. 113 | Пн., Вт., Ср., Чт. 08:00-17:00 Пт. 08:00-16:00 Сб. 08:00-13:00 Вс. - выходной | 8(86149)73742 novopokrovskii_mfc@mail.ru Сайт: www.novopokrovsk.e-mfc.ru/ |
| 39. | Отраденский муниципальный район | МБУ МФЦ Отраденского района | ст. Отрадная, ул. Красная, д. 67 Б/2 | Пн., Вт., Чт., Пт. 08:00-17:00 Ср. 08:00-20:00 Сб. 08:00-13:00 Вс. - выходной | 8(86144)34621 mfc.otradnaya@mail.ru Сайт: www.mfc.otradnaya.ru |
| 40. | Павловский муниципальный район | МБУ МФЦ Павловского района | ст. Павловская, ул. Гладкова, д. 11 | Пн., Ср., Пт. 08:00-18:00 Вт., Чт. 08:00-20:00 Сб. 08:00-16:00 Вс. - выходной | 8(86191)54595 mfc-pavlovskii@mail.ru Сайт: pavlovsk.e-mfc.ru |
| 41. | Приморско-Ахтарский муниципальный район | МКУ МФЦ Приморско-Ахтарского района | г. Приморско-Ахтарск, ул. Фестивальная, д. 57 | Пн., Вт., Чт., Пт. 08:00-18:00 Ср. 08:00-20:00 Сб. 08:00-13:00 Вс. - выходной | 8(86143)31837 8(86143)31838 mfc.prahtarsk@mail.ru Сайт: www.mfc-prahtarsk.ru |

| 1 | 2 | 3 | 4 | 5 | 6 |
|-----|--|---|--|---|--|
| 42. | | МБУ МФЦ Северского района, отдел «Афипский» | пгт. Афипский, ул. 50 лет Октября, д. 30 | Пн.-Пт. 09:00-17:00 Сб., Вс. - выходной | 8(961)5325404 sevrmfc@mail.ru Сайт: sev.e-mfc.ru |
| 43. | Северский муниципальный район | МБУ МФЦ Северского района, отдел «Ильский» | пгт. Ильский, ул. Ленина, д. 186 | Пн. 08:00-20:00 Вт.-Пт. 08:00-18:00 Сб. 08:00-13:00 Вс. - выходной | 8(961)8512980 sevrmfc@mail.ru Сайт: sev.e-mfc.ru |
| 44. | | МБУ МФЦ Северского района | ст. Северская, ул. Ленина, д. 121 Б | Пн. 08:00-20:00 Вт.-Пт. 08:00-18:00 Сб. 08:00-13:00 Вс. - выходной | 8(86166)20104 sevrmfc@mail.ru Сайт: sev.e-mfc.ru |
| 45. | Славянский муниципальный район | МАУ МФЦ Славянского района | г. Славянск-на-Кубани, ул. Отдельская, д. 324, помещение № 1 | Пн., Вт., Чт., Пт. 08:00-18:30 Ср. 08:00-20:00 Сб. 08:00-14:00 Вс. - выходной | 8(86146)25885 mfc@slavmfc.ru Сайт: www.slavmfc.ru |
| 46. | Староминский муниципальный район | МКУ МФЦ Староминского района | ст. Староминская, ул. Коммунаров, д. 86 | Пн., Вт., Чт., Пт. 08:00-18:00 Ср. 08:00-20:00 Сб. 08:00-12:00 Вс. - выходной | 8(86153)43408 mfc.starominsk@yande x.ru Сайт: www.starmin.e-mfc.ru |
| 47. | Тбилисский муниципальный район | МБУ МФЦ Тбилисского района | ст. Тбилисская, ул. Новая, д. 7 Б | Пн., Вт., Чт., Пт. 08:00-18:00 Ср. 08:00-20:00 Сб. 08:00-16:00 Вс. - выходной | 8(86158)33192 mfcetil@mail.ru Сайт: www.mfc-tbilisskaya.ru |

| 1 | 2 | 3 | 4 | 5 | 6 |
|-----|------------------------------------|--------------------------------|---|--|---|
| 48. | Темрюкский муниципальный район | МБУ МФЦ Темрюкского района | г. Темрюк, ул. Розы Люксембург/Гоголя, д. 65/90 | Пн., Вт., Чт., Пт. 08:00-18:30 Ср. 08:00-20:00 Сб. 08:00-14:00 Вс. - выходной | 8(86148)54445 mfctemryuk@yandex.ru Сайт: www.mfctemryuk.ru |
| 49. | Тимашевский муниципальный район | МКУ МФЦ Тимашевского района | г. Тимашевск, ул. Пионерская, д. 90 А | Пн., Вт., Чт., Пт. 08:00-18:00 Ср. 08:00-20:00 Сб. 08:00-14:00 Вс. - выходной | 8(86130)42582 mfctim@yandex.ru Сайт: timashevsk.e-mfc.ru |
| 50. | Тихорецкий муниципальный район | МКУ МФЦ Тихорецкого района | г. Тихорецк, ул. Энгельса, д. 76 Д-Е | Пн.-Пт. 08:00-20:00 Сб. 09:00-14:00 Вс. - выходной | 8(86196)75479 tihoresk- mfc@yandex.ru Сайт: www.tihoreck.e-mfc.ru |
| 51. | Туапсинский муниципальный район | МКУ МФЦ Туапсинского района | г. Туапсе, ул. Горького, д. 28 | Пн. 10:00-20:00 Вт.-Пт. 09:00-19:00 Сб. 09:00-13:00 Вс. - выходной | 8(86167)29738 mfc-tuapse@mail.ru Сайт: tuapse.e-mfc.ru |
| 52. | Успенский муниципальный район | МБУ МФЦ Успенского района | с. Успенское, ул. Калинина, д. 76 | Пн.-Пт. 09:00-18:00 Сб., Вс. - выходной | 8(86140)55693 mfc.uspenskiy@mail.ru Сайт: www.uspenskiy.e- mfc.ru |
| 53. | Усть-Лабинский муниципальный район | МБУ МФЦ Усть-Лабинского района | г. Усть-Лабинск, ул. Ленина, д. 43 | Пн. 08:00-20:00 Вт.-Пт. 08:00-18:00 Сб. 08:00-16:00 Вс. - выходной | 8(86135)50137 mfc-ustlab@mail.ru |

| 1 | 2 | 3 | 4 | 5 | 6 |
|-----|--|------------------------------------|--|--|---|
| 54. | Щербиновский муниципальный район | МБУ МФЦ Щербиновского района | ст. Старощербиновская, ул. Цкалова, д. 92 | Пн.-Пт. 08:00-17:00 Сб., Вс. - выходной | Сайт: www.ust-lab.e-mfc.ru 8(86151)77714 mfc_scherbin@mail.ru Сайт: mfc-scherbin.ucoz.ru |

Начальник отдела по вопросам
строительства, жилищной политики,
коммунального хозяйства,
транспорта и связи администрации
муниципального образования
Павловский район



Н.В.Ванжа