



**АДМИНИСТРАЦИЯ МУНИЦИПАЛЬНОГО ОБРАЗОВАНИЯ
ПАВЛОВСКИЙ РАЙОН**

ПОСТАНОВЛЕНИЕ

от 16.08.2014

№ 1061

ст-ца Павловская

**Об утверждении административного регламента по предоставлению
муниципальной услуги «Выдача разрешений
на ввод в эксплуатацию построенных, реконструированных
объектов капитального строительства»**

В целях реализации положений Федеральных законов от 6 октября 2003 года № 131-ФЗ «Об общих принципах организации местного самоуправления в Российской Федерации», от 27 июня 2010 года № 210-ФЗ «Об организации предоставления государственных и муниципальных услуг», от 29 декабря 2004 года № 190-ФЗ «Градостроительный кодекс Российской Федерации», постановлением администрации муниципального образования Павловский район от 29 декабря 2015 года № 1801 «О наделении полномочиями по утверждению градостроительных планов земельных участков и выдаче разрешений на строительство объектов индивидуального жилищного строительства на территории муниципального образования Павловский район», в целях повышения эффективности организации работы по проведению административной реформы в муниципальном образовании Павловский район, руководствуясь постановлением Правительства Российской Федерации от 16 мая 2011 года № 373 «О разработке и утверждении административных регламентов исполнения государственных функций и административных регламентов предоставления государственных услуг», постановляю:

1. Утвердить административный регламент по предоставлению муниципальной услуги «Выдача разрешений на ввод в эксплуатацию построенных, реконструированных объектов капитального строительства» (приложение).

2. Постановление администрации муниципального образования Павловский район от 26 февраля 2016 года № 193 «Об утверждении административного регламента по предоставлению муниципальной услуги «Выдача разрешений на ввод в эксплуатацию построенных, реконструированных объектов капитального строительства» признать утратившим силу.

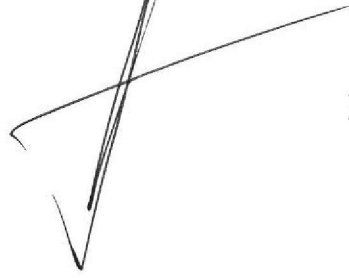
3. Контроль за выполнением настоящего постановления возложить на исполняющего обязанности заместителя главы муниципального образования Павловский район Н.В. Ванжа.

1474

2017r

4. Постановление вступает в силу со дня его официального обнародования.

Глава муниципального образования
Павловский район

A handwritten signature in black ink, consisting of several overlapping, sweeping strokes that form a stylized, somewhat abstract shape.

В.В. Трифонов

ПРИЛОЖЕНИЕ
к постановлению администрации
муниципального образования
Павловский район
от 16.08.2014 № 1061

АДМИНИСТРАТИВНЫЙ РЕГЛАМЕНТ
по предоставлению муниципальной услуги «Выдача разрешений на ввод в эксплуатацию построенных, реконструированных объектов капитального строительства»

Раздел I. ОБЩИЕ ПОЛОЖЕНИЯ

Подраздел 1.1. ПРЕДМЕТ РЕГУЛИРОВАНИЯ
АДМИНИСТРАТИВНОГО РЕГЛАМЕНТА

Административный регламент по предоставлению муниципальной услуги «Выдача разрешений на ввод в эксплуатацию построенных, реконструированных объектов капитального строительства» (далее – Регламент) определяет стандарты, сроки и последовательность административных процедур (действий) по предоставлению муниципальной услуги «Выдача разрешений на ввод в эксплуатацию построенных, реконструированных объектов капитального строительства» (далее – муниципальная услуга).

Подраздел 1.2. КРУГ ЗАЯВИТЕЛЕЙ

Заявителями на получение муниципальной услуги являются: физические или юридические лица, которые обеспечили на принадлежащих им земельных участках строительство, реконструкцию объектов капитального строительства, в том числе лица, имеющие право в соответствии с законодательством Российской Федерации либо в силу наделения их заявителями в порядке, установленном законодательством Российской Федерации, полномочиями выступать от имени заявителей при предоставлении муниципальной услуги (далее – заявители).

Подраздел 1.3. ТРЕБОВАНИЯ К ПОРЯДКУ ИНФОРМИРОВАНИЯ
О ПРЕДОСТАВЛЕНИИ МУНИЦИПАЛЬНОЙ УСЛУГИ

1.3.1. Информирование о предоставлении муниципальной услуги осуществляется:

1.3.1.1. В уполномоченном органе администрации муниципального образования Павловский район, которым является управление архитектуры и градостроительства администрации муниципального образования Павловский район (далее – уполномоченный орган):

в устной форме при личном обращении;
с использованием телефонной связи;
в форме электронного документа посредством направления на адрес электронной почты;
по письменным обращениям.

1.3.1.2. В многофункциональном центре предоставления государственных и муниципальных услуг Краснодарского края (далее – МФЦ) (предоставление государственных и муниципальных услуг осуществляется в МФЦ по экстерриториальному принципу с условием обязательной регистрации заявителя в федеральной государственной информационной системе «Единая система идентификации и аутентификации в инфраструктуре, обеспечивающей информационно-технологическое взаимодействие информационных систем, используемых для предоставления государственных и муниципальных услуг в электронном виде» в соответствии с Законом Краснодарского края от 29 апреля 2016 года № 3395-КЗ «О внесении изменений в Закон Краснодарского края от 2 марта 2012 года № 2446-КЗ «Об отдельных вопросах организации предоставления государственных и муниципальных услуг на территории Краснодарского края»):

при личном обращении;
посредством интернет-сайта – <http://mfc-pavlovskii.ru> – «Online-консультант», «Электронный консультант», «Виртуальная приемная».

1.3.1.3. Посредством размещения информации на официальном интернет-портале администрации муниципального образования Павловский район, адрес официального сайта <http://www.pavl23.ru>.

1.3.1.4. Посредством размещения информации на едином портале государственных и муниципальных услуг и (или) региональном портале государственных и муниципальных услуг Краснодарского края в информационно-телекоммуникационной сети «Интернет» (далее – Портал).

1.3.1.5. Посредством размещения информационных стендов в МФЦ и уполномоченном органе.

1.3.2. Консультирование по вопросам предоставления муниципальной услуги осуществляется бесплатно.

Специалист, осуществляющий консультирование (посредством телефона или лично) по вопросам предоставления муниципальной услуги, должен корректно и внимательно относиться к заявителям.

При консультировании по телефону специалист должен назвать свою фамилию, имя и отчество, должность, а затем в вежливой форме четко и подробно проинформировать обратившегося по интересующим его вопросам.

Если специалист не может ответить на вопрос самостоятельно, либо подготовка ответа требует продолжительного времени, он может предложить обратившемуся обратиться письменно, либо назначить другое удобное для заинтересованного лица время для получения информации.

Рекомендуемое время для телефонного разговора – не более 10 минут, личного устного информирования – не более 20 минут.

Индивидуальное письменное информирование (по электронной почте) осуществляется путем направления электронного письма на адрес электронной почты заявителя и должно содержать четкий ответ на поставленные вопросы.

Индивидуальное письменное информирование (по почте) осуществляется путем направления письма на почтовый адрес заявителя и должно содержать четкий ответ на поставленные вопросы.

1.3.3. Информационные стенды, размещенные в МФЦ и уполномоченном органе, должны содержать:

режим работы, адреса уполномоченного органа и МФЦ;

адрес официального интернет-портала администрации муниципального образования Павловский район, адрес электронной почты уполномоченного органа;

почтовые адреса, телефоны, фамилии руководителей МФЦ и уполномоченного органа;

порядок получения консультаций о предоставлении муниципальной услуги;

порядок и сроки предоставления муниципальной услуги;

образцы заявлений о предоставлении муниципальной услуги и образцы заполнения таких заявлений;

перечень документов, необходимых для предоставления муниципальной услуги;

основания для отказа в приеме документов о предоставлении муниципальной услуги;

основания для отказа в предоставлении муниципальной услуги;

досудебный (внесудебный) порядок обжалования решений и действий (бездействия) уполномоченного органа, а также должностных лиц и муниципальных служащих;

иную информацию, необходимую для получения муниципальной услуги.

Такая же информация размещается на официальном интернет-портале администрации муниципального образования Павловский район и на сайте МФЦ.

1.3.4. Информация о местонахождении и графике работы, справочных телефонах уполномоченного органа, МФЦ:

1.3.4.1. Уполномоченный орган расположен по адресу:

352040, Краснодарский край, Павловский район, станица Павловская, улица Горького, 292, электронный адрес: toprg-grad@krasnodar.ru.

Справочные телефоны уполномоченного органа: (8-86191) 5-15-64.

График работы уполномоченного органа: понедельник – пятница с 08.00 до 17.12, перерыв с 12.00 до 13.00, суббота и воскресенье – выходные.

В случае изменения указанных графиков, а также контактных телефонов и электронных адресов в Регламент вносятся соответствующие изменения, информация об изменении также размещается в установленном порядке на официальном интернет-портале администрации муниципального образования Павловский район, на Портале, а также на Едином портале многофункциональных

центров предоставления государственных и муниципальных услуг Краснодарского края.

1.3.4.2. Информация о местонахождении и графике работы, справочных телефонах, официальном сайте МФЦ размещаются на Едином портале многофункциональных центров предоставления государственных и муниципальных услуг Краснодарского края в информационно-телекоммуникационной сети «Интернет» - <http://www.e-mfc.ru> (приложение № 4 к настоящему административному регламенту).

Заявители (представители заявителей) помимо прав, предусмотренных федеральным законодательством и законодательством Краснодарского края при предоставлении государственных и муниципальных услуг по экстерриториальному принципу имеют право на обращение в любой многофункциональный центр вне зависимости от места регистрации заявителя (представителя заявителя) по месту жительства, месту нахождения объекта недвижимости в соответствии с действием экстерриториального принципа.

Предоставление государственных и муниципальных услуг по экстерриториальному принципу обеспечивается при личном обращении заявителя (представителя заявителя) по месту пребывания заявителя (представителя заявителя) в МФЦ с заявлением о предоставлении государственной (муниципальной) услуги.

Условием предоставления государственных и муниципальных услуг по экстерриториальному принципу является регистрация заявителя в федеральной государственной информационной системе «Единая система идентификации и аутентификации в инфраструктуре, обеспечивающей информационно-технологическое взаимодействие информационных систем, используемых для предоставления государственных и муниципальных услуг в электронном виде».

Раздел II. СТАНДАРТ ПРЕДОСТАВЛЕНИЯ МУНИЦИПАЛЬНОЙ УСЛУГИ

Подраздел 2.1. НАИМЕНОВАНИЕ МУНИЦИПАЛЬНОЙ УСЛУГИ

Наименование муниципальной услуги – «Выдача разрешений на ввод в эксплуатацию построенных, реконструированных объектов капитального строительства».

Подраздел 2.2. НАИМЕНОВАНИЕ ОРГАНА, ПРЕДОСТАВЛЯЮЩЕГО МУНИЦИПАЛЬНУЮ УСЛУГУ

2.2.1. Предоставление муниципальной услуги осуществляется администрацией муниципального образования Павловский район через структурное подразделение - управление архитектуры и градостроительства администрации муниципального образования Павловский район (далее – уполномоченный орган).

2.2.2. В предоставлении муниципальной услуги участвуют: уполномоченный орган, МФЦ.

2.2.3. В процессе предоставления муниципальной услуги уполномоченный орган взаимодействует с:

управлением Федеральной службы государственной регистрации, кадастра и картографии по Краснодарскому краю;

администрациями сельских поселений;

управлением Госстройнадзора Краснодарского края.

2.2.4. В соответствии с пунктом 3 части 1 статьи 7 Федерального закона от 27.07.2010 года № 210-ФЗ «Об организации предоставления государственных и муниципальных услуг», органам, предоставляющим муниципальные услуги, установлен запрет требовать от заявителя осуществления иных действий, в том числе согласований, необходимых для получения муниципальной услуги и связанных с обращением в иные органы местного самоуправления, государственные органы, организации, за исключением получения услуг, включенных в перечень услуг, которые являются необходимыми и обязательными для предоставления муниципальных услуг, утвержденный решением представительного органа местного самоуправления.

Подраздел 2.3. ОПИСАНИЕ РЕЗУЛЬТАТА ПРЕДОСТАВЛЕНИЯ МУНИЦИПАЛЬНОЙ УСЛУГИ

Результатом предоставления муниципальной услуги являются:

выдача заявителю разрешения на ввод в эксплуатацию построенного, реконструированного объекта капитального строительства

выдача заявителю решения об отказе в предоставлении муниципальной услуги.

Подраздел 2.4. СРОК ПРЕДОСТАВЛЕНИЯ МУНИЦИПАЛЬНОЙ УСЛУГИ, В ТОМ ЧИСЛЕ С УЧЕТОМ НЕОБХОДИМОСТИ ОБРАЩЕНИЯ В ОРГАНИЗАЦИИ, УЧАСТВУЮЩИЕ В ПРЕДОСТАВЛЕНИИ МУНИЦИПАЛЬНОЙ УСЛУГИ, СРОК ПРИОСТАНОВЛЕНИЯ ПРЕДОСТАВЛЕНИЯ МУНИЦИПАЛЬНОЙ УСЛУГИ, СРОК ВЫДАЧИ ДО- КУМЕНТОВ, ЯВЛЯЮЩИХСЯ РЕЗУЛЬТАТОМ ПРЕДОСТАВЛЕНИЯ МУНИЦИПАЛЬНОЙ УСЛУГИ

2.4.1. Срок предоставления муниципальной услуги (получения итоговых документов): 7 рабочих дней со дня поступления заявления о выдаче разрешения на ввод объекта в эксплуатацию.

2.4.2. Срок приостановления предоставления муниципальной услуги законодательством не предусмотрен.

Подраздел 2.5. ПЕРЕЧЕНЬ НОРМАТИВНЫХ ПРАВОВЫХ АКТОВ, РЕГУЛИРУЮЩИХ ОТНОШЕНИЯ, ВОЗНИКАЮЩИЕ В СВЯЗИ С ПРЕДОСТАВЛЕНИЕМ МУНИЦИПАЛЬНОЙ УСЛУГИ

Предоставление Муниципальной услуги осуществляется в соответствии со следующими нормативными правовыми актами:

Конституцией Российской Федерации (принята всенародным голосованием 12 декабря 1993 года; с учетом поправок, внесенных Законами Российской Федерации о поправках к Конституции Российской Федерации от 30 декабря 2008 года № 6-ФКЗ, от 30 декабря 2008 года № 7-ФКЗ, от 05 февраля 2014 года № 2-ФКЗ) (Официальный текст Конституции Российской Федерации, включающий новые субъекты Российской Федерации - Республику Крым и город федерального значения Севастополь, опубликован на официальном интернет-портале правовой информации <http://www.pravo.gov.ru> 11 апреля 2014 года, в «Собрании законодательства РФ», 14 апреля 2014 года № 15, страница 1691);

Градостроительным кодексом Российской Федерации от 29 декабря 2004 года № 191-ФЗ (текст опубликован в изданиях «Российская газета», № 290, 30 декабря 2004 года, «Собрание законодательства РФ», 03 января 2005 года, № 1 (часть 1), страница 16, «Парламентская газета», № 5-6, 14 января 2005 года);

Федеральным законом от 29 декабря 2004 года № 191-ФЗ «О введении в действие Градостроительного кодекса Российской Федерации» (текст опубликован в изданиях «Российская газета», № 290, 30 декабря 2004 года, «Собрание законодательства РФ», 03 января 2005 года, № 1 (часть 1), страница 17, «Парламентская газета», № 5-6, 14 января 2005 года);

Земельным кодексом Российской Федерации от 25 октября 2001 года № 136-ФЗ (текст опубликован в изданиях «Собрание законодательства РФ», 29 октября 2001 года, № 44, страница 4147, «Парламентская газета», № 204-205, 30 октября 2001 года, «Российская газета», № 211-212, 30 октября 2001 года);

Федеральным законом от 22 июля 2008 года № 123-ФЗ «Технический регламент о требованиях пожарной безопасности» (первоначальный текст документа опубликован в изданиях «Собрание законодательства РФ», 28 июля 2008 года, № 30 (часть 1), страница 3579, «Парламентская газета», № 47-49, 31 июля 2008 года, «Российская газета», № 163, 01 августа 2008 года);

Федеральным законом от 23 ноября 2009 года № 261-ФЗ «Об энергосбережении и о повышении энергетической эффективности и о внесении изменений в отдельные законодательные акты Российской Федерации» (первоначальный текст документа опубликован в изданиях «Парламентская газета», № 63, 27 ноября – 03 декабря 2009 года, «Российская газета», № 226, 27 ноября 2009 года, «Собрание законодательства РФ», 30 ноября 2009 года, № 48, страница 5711);

Федеральным законом от 27 июля 2010 года № 210-ФЗ «Об организации предоставления государственных и муниципальных услуг» (первоначальный текст документа опубликован в изданиях «Российская газета», № 168, 30 июля

2010 года, «Собрание законодательства РФ», 02 августа 2010 года, № 31, страница 4179);

Федеральным законом от 7 октября 2003 года № 131-ФЗ «Об общих принципах организации местного самоуправления в Российской Федерации» («Собрание законодательства РФ», 06 октября 2003 года, № 40, страница 3822; «Парламентская газета», № 186, 08 октября 2003 года; «Российская газета», № 202, 08 октября 2003 года);

Федеральным законом от 6 апреля 2011 года № 63-ФЗ «Об электронной подписи» («Собрание законодательства РФ», 2011 год, № 15, страница 2036; № 27, страница 3880);

Федеральным законом от 24 ноября 2015 г. № 181-ФЗ «О социальной защите инвалидов в Российской Федерации»;

постановлением Правительства Российской Федерации от 16 мая 2011 года № 373 «О разработке и утверждении административных регламентов исполнения государственных функций и административных регламентов предоставления государственных услуг» («Собрание законодательства РФ», 2011 год, № 22, страница 3169; 2011 год, № 35, страница 5092; 2012 год, № 28, страница 3908; 2012 год, № 36, страница 4903; 2012 год, № 50 (часть 6), страница 7070; 2012 год, № 52, страница 7507);

постановлением Правительства Российской Федерации от 25 августа 2012 года № 852 «Об утверждении Правил использования усиленной квалифицированной электронной подписи при обращении за получением государственных и муниципальных услуг и о внесении изменения в Правила разработки и утверждения административных регламентов предоставления государственных услуг» («Собрание законодательства РФ», 03 сентября 2012 года, № 36, страница 4903, «Российская газета», № 200, 31 августа 2012 года);

постановлением Правительства РФ от 25 июня 2012 года № 634 «О видах электронной подписи, использование которых допускается при обращении за получением государственных и муниципальных услуг» («Российская газета», № 148, 02 июля 2012 года, «Собрание законодательства РФ», 2 июля 2012 года, № 27, страница 3744);

постановлением Правительства Российской Федерации от 20 ноября 2012 года № 1198 «О федеральной государственной информационной системе, обеспечивающей процесс досудебного, (внесудебного) обжалования решений и действий (бездействия), совершенных при предоставлении государственных и муниципальных услуг» («Российская газета», от 23 ноября 2012 года № 271, в Собрании законодательства Российской Федерации от 26 ноября 2012 года № 48, страница 6706);

постановлением Правительства РФ от 26 марта 2016 года № 236 «О требованиях к предоставлению в электронной форме государственных и муниципальных услуг» («Официальный интернет-портал правовой информации» (www.pravo.gov.ru) 5 апреля 2016 года, «Российская газета» от 8 апреля 2016 года № 75, Собрание законодательства Российской Федерации от 11 апреля 2016 года, № 15, страница 2084);

указом Президента Российской Федерации от 7 мая 2012 года № 601 «Об основных направлениях совершенствования системы государственного управления» («Собрание законодательства РФ», 7 мая 2012 года, № 19, страница 2338; официальный интернет-портал правовой информации: www.pravo.gov.ru);

приказом Минстроя России от 19 февраля 2015 года № 117/пр «Об утверждении формы разрешения на строительство и формы разрешения на ввод объекта в эксплуатацию» (текст документа опубликован на официальном интернет-портале правовой информации <http://www.pravo.gov.ru>, 13 апреля 2015 года);

законом Краснодарского края от 21 июля 2008 года № 1540-КЗ «Градостроительный кодекс Краснодарского края» (текст опубликован в издании «Кубанские новости» от 24 июля 2008 года № 122, от 06 августа 2009 года № 129, от 06 августа 2009 года № 129, от 28 октября 2010 года № 186, от 28 июля 2011 года № 124, от 10 ноября 2011 года № 195, от 12 марта 2012 года № 43);

законом Краснодарского края от 2 марта 2012 года № 2446-КЗ «Об отдельных вопросах организации предоставления государственных и муниципальных услуг на территории Краснодарского края» («Кубанские новости» от 5 марта 2011 года № 35);

уставом муниципального образования Павловский район;
настоящим Регламентом.

Подраздел 2.6. ИСЧЕРПЫВАЮЩИЙ ПЕРЕЧЕНЬ ДОКУМЕНТОВ, НЕОБХОДИМЫХ В СООТВЕТСТВИИ С НОРМАТИВНЫМИ ПРАВОВЫМИ АКТАМИ ДЛЯ ПРЕДОСТАВЛЕНИЯ МУНИЦИПАЛЬНОЙ УСЛУГИ И УСЛУГ, КОТОРЫЕ ЯВЛЯЮТСЯ НЕОБХОДИМЫМИ И ОБЯЗАТЕЛЬНЫМИ ДЛЯ ПРЕДОСТАВЛЕНИЯ МУНИЦИПАЛЬНОЙ УСЛУГИ, ПОДЛЕЖАЩИХ ПРЕДСТАВЛЕНИЮ ЗАЯВИТЕЛЕМ, СПОСОБЫ ИХ ПОЛУЧЕНИЯ ЗАЯВИТЕЛЕМ, В ТОМ ЧИСЛЕ В ЭЛЕКТРОННОЙ ФОРМЕ, ПОРЯДОК ИХ ПРЕДСТАВЛЕНИЯ

2.6.1. Для получения муниципальной услуги заявителем представляются следующие документы:

1) заявление по форме согласно приложению № 1 к Регламенту, заполненное по образцу в соответствии с приложением № 2 к Регламенту;

2) документы, удостоверяющие личность заявителя (подлинник для ознакомления) (в случае обращения доверенного лица – доверенность и документ, удостоверяющий его личность (паспорт) (подлинники для ознакомления);

3) правоустанавливающие документы на земельный участок, если указанные документы (их копии или сведения, содержащиеся в них) отсутствуют в Едином государственном реестре недвижимости;

4) акт приемки объекта капитального строительства (в случае осуществления строительства, реконструкции на основании договора строительного подряда);

5) документ, подтверждающий соответствие построенного, реконструированного объекта капитального строительства требованиям технических регламентов и подписанный лицом, осуществляющим строительство;

6) документ, подтверждающий соответствие параметров построенного, реконструированного объекта капитального строительства проектной документации, в том числе требованиям энергетической эффективности и требованиям оснащенности объекта капитального строительства приборами учета используемых энергетических ресурсов, и подписанный лицом, осуществляющим строительство (лицом, осуществляющим строительство, и застройщиком или техническим заказчиком в случае осуществления строительства, реконструкции на основании договора строительного подряда, а также лицом, осуществляющим строительный контроль, в случае осуществления строительного контроля на основании договора), за исключением случаев осуществления строительства, реконструкции объектов индивидуального жилищного строительства;

7) документы, подтверждающие соответствие построенного, реконструированного объекта капитального строительства техническим условиям и подписанные представителями организаций, осуществляющих эксплуатацию сетей инженерно-технического обеспечения (при их наличии);

8) схема, отображающая расположение построенного, реконструированного объекта капитального строительства, расположение сетей инженерно-технического обеспечения в границах земельного участка и планировочную организацию земельного участка и подписанная лицом, осуществляющим строительство (лицом, осуществляющим строительство, и застройщиком или техническим заказчиком в случае осуществления строительства, реконструкции на основании договора строительного подряда), за исключением случаев строительства, реконструкции линейного объекта;

9) документ, подтверждающий заключение договора обязательного страхования гражданской ответственности владельца опасного объекта за причинение вреда в результате аварии на опасном объекте в соответствии с законодательством Российской Федерации об обязательном страховании гражданской ответственности владельца опасного объекта за причинение вреда в результате аварии на опасном объекте;

10) акт приемки выполненных работ по сохранению объекта культурного наследия, утвержденный соответствующим органом охраны объектов культурного наследия, определенным Федеральным законом от 25 июня 2002 года № 73-ФЗ «Об объектах культурного наследия (памятниках истории и культуры) народов Российской Федерации», при проведении реставрации, консервации, ремонта этого объекта и его приспособления для современного использования;

11) технический план объекта капитального строительства, подготовленный в соответствии с Федеральным законом от 13 июля 2015 года № 218-ФЗ «О государственной регистрации недвижимости».

Документы, указанные в настоящем подразделе, направляются заявителем самостоятельно, если указанные документы (их копии или сведения, содержащиеся в них) отсутствуют в распоряжении органов государственной вла-

сти, органов местного самоуправления, либо подведомственных государственным органам или органам местного самоуправления организаций.

2.6.2. Требования к документам:

Указанный в подпункте 6 пункта 2.6.1. настоящего административного регламента документ должен содержать информацию о нормативных значениях показателей, включенных в состав требований энергетической эффективности объекта капитального строительства, и о фактических значениях таких показателей, определенных в отношении построенного, реконструированного объекта капитального строительства в результате проведенных исследований, замеров, экспертиз, испытаний, а также иную информацию, на основе которой устанавливается соответствие такого объекта требованиям энергетической эффективности и требованиям его оснащённости приборами учета используемых энергетических ресурсов. При строительстве, реконструкции многоквартирного дома заключение органа государственного строительного надзора также должно содержать информацию о классе энергетической эффективности многоквартирного дома, определяемом в соответствии с законодательством об энергосбережении и о повышении энергетической эффективности. Указанное требование не распространяется на проектную документацию объектов капитального строительства, утвержденную застройщиком (заказчиком) или направленную им на государственную экспертизу до дня вступления в силу Федерального закона от 23 ноября 2009 года № 261-ФЗ, и на отношения, связанные со строительством, с реконструкцией, капитальным ремонтом объектов капитального строительства в соответствии с указанной проектной документацией.

Тексты представляемых документов должны быть написаны разборчиво, не должны быть исполнены карандашом и иметь повреждений, наличие которых не позволит однозначно истолковать их содержание. В документах не должно быть приписок, зачеркнутых слов.

**Подраздел 2.7. ИСЧЕРПЫВАЮЩИЙ ПЕРЕЧЕНЬ ДОКУМЕНТОВ,
НЕОБХОДИМЫХ В СООТВЕТСТВИИ С НОРМАТИВНЫМИ
ПРАВОВЫМИ АКТАМИ ДЛЯ ПРЕДОСТАВЛЕНИЯ
МУНИЦИПАЛЬНОЙ УСЛУГИ, КОТОРЫЕ НАХОДЯТСЯ В
РАСПОРЯЖЕНИИ ГОСУДАРСТВЕННЫХ ОРГАНОВ, ОРГАНОВ
МЕСТНОГО САМОУПРАВЛЕНИЯ МУНИЦИПАЛЬНЫХ
ОБРАЗОВАНИЙ КРАСНОДАРСКОГО КРАЯ И ИНЫХ ОРГАНОВ,
УЧАСТВУЮЩИХ В ПРЕДОСТАВЛЕНИИ ГОСУДАРСТВЕННЫХ ИЛИ
МУНИЦИПАЛЬНЫХ УСЛУГ, И КОТОРЫЕ ЗАЯВИТЕЛЬ ВПРАВЕ
ПРЕДСТАВИТЬ**

Документами, необходимыми в соответствии с нормативными правовыми актами для предоставления муниципальной услуги, которые находятся в распоряжении государственных органов и организаций, участвующих в предоставлении государственных и муниципальных услуг, и которые заявитель вправе представить, являются:

- 1) правоустанавливающие документы на земельный участок;
- 2) разрешение на строительство объекта капитального строительства;
- 3) градостроительный план земельного участка или в случае строительства, реконструкции линейного объекта проект планировки территории и проект межевания территории;
- 4) заключение органа государственного строительного надзора (в случае если предусмотрено осуществление государственного строительного надзора) о соответствии построенного, реконструированного объекта капитального строительства требованиям технических регламентов и проектной документации, в том числе требованиям энергетической эффективности требованиям оснащенности объекта капитального строительства приборами учета используемых энергетических ресурсов;
- 5) заключение федерального государственного экологического надзора в случаях, предусмотренных частью 7 статьи 54 Градостроительного кодекса Российской Федерации.

Указанные документы запрашиваются органом, предоставляющим муниципальную услугу, в государственных органах и органах местного самоуправления, в распоряжении которых находятся указанные документы, если заявитель не представил указанные документы самостоятельно.

Не может быть отказано заявителю в приеме дополнительных документов при наличии намерения их сдать.

Указанное в подпункте 4 пункта 2.7 настоящего административного регламента заключение должно содержать информацию о нормативных значениях показателей, включенных в состав требований энергетической эффективности объекта капитального строительства, и о фактических значениях таких показателей, определенных в отношении построенного, реконструированного объекта капитального строительства в результате проведенных исследований, замеров, экспертиз, испытаний, а также иную информацию, на основе которой устанавливается соответствие такого объекта требованиям энергетической эффективности и требованиям его оснащенности приборами учета используемых энергетических ресурсов. При строительстве, реконструкции многоквартирного дома заключение органа государственного строительного надзора также должно содержать информацию о классе энергетической эффективности многоквартирного дома, определяемом в соответствии с законодательством об энергосбережении и о повышении энергетической эффективности. Указанное требование не распространяется на проектную документацию объектов капитального строительства, утвержденную застройщиком (заказчиком) или направленную им на государственную экспертизу до дня вступления в силу Федерального закона от 23 ноября 2009 года № 261-ФЗ, и на отношения, связанные со строительством, с реконструкцией, капитальным ремонтом объектов капитального строительства в соответствии с указанной проектной документацией.

Подраздел 2.8. УКАЗАНИЕ НА ЗАПРЕТ ТРЕБОВАТЬ ОТ ЗАЯВИТЕЛЯ

2.8. От заявителя запрещено требовать представления документов и информации или осуществления действий, которые не предусмотрены нормативными правовыми актами, регулирующими отношения, возникшие в связи с предоставлением муниципальной услуги.

Запрещено требовать представления документов и информации, которые в соответствии с нормативными правовыми актами Российской Федерации, нормативными правовыми актами Краснодарского края и муниципальными актами находятся в распоряжении государственных органов, органов местного самоуправления и (или) подведомственных государственным органам и органам местного самоуправления организаций, участвующих в предоставлении государственных или муниципальных услуг.

Подраздел 2.9. ИСЧЕРПЫВАЮЩИЙ ПЕРЕЧЕНЬ ОСНОВАНИЙ ДЛЯ ОТКАЗА В ПРИЕМЕ ДОКУМЕНТОВ, НЕОБХОДИМЫХ ДЛЯ ПРЕДОСТАВЛЕНИЯ МУНИЦИПАЛЬНОЙ УСЛУГИ

2.9.1. Основанием для отказа в приеме документов, необходимых для предоставления муниципальной услуги, является:

предоставление не в полном объеме документов, указанных в п. 2.6.1. Регламента;

представление заявителем документов, имеющих повреждения и наличие исправлений, не позволяющих однозначно истолковать их содержание, не содержащих обратного адреса, подписи, печати (при наличии);

несоблюдение установленных законом условий признания действительности электронной подписи. В данном случае исполнитель услуги в течение 3 дней со дня завершения проведения такой проверки принимает решение об отказе в приеме к рассмотрению обращения за получением услуг и направляет заявителю уведомление об этом в электронной форме с указанием пунктов статьи 11 Федерального закона «Об электронной подписи», которые послужили основанием для принятия указанного решения. Такое уведомление подписывается квалифицированной подписью исполнителя услуги и направляется по адресу электронной почты заявителя либо в его личный кабинет в федеральной государственной информационной системе «Единый портал государственных и муниципальных услуг (функций)». После получения уведомления заявитель вправе обратиться повторно с обращением о предоставлении услуги, устранив нарушения, которые послужили основанием для отказа в приеме к рассмотрению первичного обращения.

2.9.2. О наличии основания для отказа в приеме документов заявителя информирует работник уполномоченного органа либо МФЦ, ответственный за прием документов, объясняет заявителю содержание выявленных недостатков в представленных документах и предлагает принять меры по их устранению.

Уведомление об отказе в приеме документов, необходимых для предоставления муниципальной услуги, по требованию заявителя подписывается работником МФЦ, должностным лицом уполномоченного органа и выдается зая-

вителю с указанием причин отказа не позднее одного рабочего дня со дня обращения заявителя за получением муниципальной услуги.

Не может быть отказано заявителю в приеме дополнительных документов при наличии намерения их сдать.

2.9.3. Не допускается отказ в приеме заявления и иных документов, необходимых для предоставления муниципальной услуги, в случае, если заявление и документы, необходимые для предоставления муниципальной услуги, поданы в соответствии с информацией о сроках и порядке предоставления муниципальной услуги, опубликованной на Портале.

2.9.4. Отказ в приеме документов, необходимых для предоставления муниципальной услуги, не препятствует повторному обращению после устранения причины, послужившей основанием для отказа.

Подраздел 2.10. ИСЧЕРПЫВАЮЩИЙ ПЕРЕЧЕНЬ ОСНОВАНИЙ ДЛЯ ПРИОСТАНОВЛЕНИЯ ИЛИ ОТКАЗА В ПРЕДОСТАВЛЕНИИ МУНИЦИПАЛЬНОЙ УСЛУГИ

2.10.1. Оснований для приостановления предоставления муниципальной услуги законодательством Российской Федерации не предусмотрено.

2.10.2. Основанием для отказа в предоставлении муниципальной услуги являются:

отсутствие документов, наличие которых предусмотрено пунктом 2.6.1. Регламента (за исключением документов, указанных в пункте 2.7. Регламента);

несоответствие объекта капитального строительства требованиям к строительству, реконструкции объекта капитального строительства, установленным на дату выдачи представленного для получения разрешения на строительство градостроительного плана земельного участка, или в случае строительства, реконструкции, капитального ремонта линейного объекта требованиям проекта планировки территории и проекта межевания территории;

несоответствие объекта капитального строительства требованиям, установленным в разрешении на строительство;

несоответствие параметров построенного, реконструированного объекта капитального строительства проектной документации. Данное основание не применяется в отношении объектов индивидуального жилищного строительства;

несоответствие объекта капитального строительства разрешенному использованию земельного участка и (или) ограничениям, установленным в соответствии с земельным и иным законодательством Российской Федерации на дату выдачи представленного для получения разрешения на строительство градостроительного плана земельного участка градостроительным регламентом;

обращение (в письменном виде) заявителя с просьбой о прекращении подготовки разрешения на ввод объекта в эксплуатацию;

невыполнение заявителем требований, предусмотренных частью 18 статьи 51 Градостроительного кодекса Российской Федерации. В таком случае

разрешение на ввод объекта в эксплуатацию выдаётся только после передачи безвозмездно в орган, выдавший разрешение на строительство, сведений о площади, о высоте и количестве этажей планируемого объекта капитального строительства, о сетях инженерно-технического обеспечения, одного экземпляра копии результатов инженерных изысканий и по одному экземпляру копий разделов проектной документации, предусмотренных пунктами 2, 8 - 10 и 11.1 части 12 статьи 48 Градостроительного кодекса Российской Федерации (за исключением объектов индивидуального жилищного строительства), или одного экземпляра копии схемы планировочной организации земельного участка с обозначением места размещения объекта индивидуального жилищного строительства для размещения в информационной системе обеспечения градостроительной деятельности.

2.10.3. Не допускается отказ в предоставлении муниципальной услуги, в случае, если заявление и документы, необходимые для предоставления муниципальной услуги, поданы в соответствии с информацией о сроках и порядке предоставления муниципальной услуги, опубликованной на Портале.

2.10.4. Отказ в предоставлении муниципальной услуги не препятствует повторному обращению после устранения причины, послужившей основанием для отказа.

Подраздел 2.11. ПЕРЕЧЕНЬ УСЛУГ, КОТОРЫЕ ЯВЛЯЮТСЯ НЕОБХОДИМЫМИ И ОБЯЗАТЕЛЬНЫМИ ДЛЯ ПРЕДОСТАВЛЕНИЯ МУНИЦИПАЛЬНОЙ УСЛУГИ, В ТОМ ЧИСЛЕ СВЕДЕНИЯ О ДОКУМЕНТЕ (ДОКУМЕНТАХ), ВЫДАВАЕМОМ (ВЫДАВАЕМЫХ) ОРГАНИЗАЦИЯМИ, УЧАСТВУЮЩИМИ В ПРЕДОСТАВЛЕНИИ МУНИЦИПАЛЬНОЙ УСЛУГИ

1) выдача справок организациями, осуществляющими эксплуатацию сетей инженерно-технического обеспечения, о выполнении технических условий подключения объекта капитального строительства к сетям инженерно-технического обеспечения (договоров на отпуск соответствующих ресурсов) (при их наличии) (документы, представляемые заявителем в соответствии с подпунктом 9 пункта 2.6.1. подраздела 2.6.);

2) изготовление и выдача топографической съёмки земельного участка в М 1:500 кадастровым инженером (документ, представляемый заявителем в соответствии с подпунктом 10 пункта 2.6.1. подраздела 2.6.)

3) выдача договора обязательного страхования гражданской ответственности, заключённого заявителем в качестве страхователя, страховой компанией (в случае возведения, реконструкции опасного объекта) (документ, представляемый заявителем в соответствии с подпунктом 12 пункта 2.6.1. подраздела 2.6.);

4) изготовление и выдача технического плана, законченного строительством (реконструкцией) объекта кадастровым инженером (документ, представляемый заявителем в соответствии с подпунктом 14 пункта 2.6.1. подраздела 2.6.).

Подраздел 2.12. ПОРЯДОК, РАЗМЕР И ОСНОВАНИЯ ВЗИМАНИЯ ГОСУДАРСТВЕННОЙ ПОШЛИНЫ ИЛИ ИНОЙ ПЛАТЫ, ВЗИМАЕМОЙ ЗА ПРЕДОСТАВЛЕНИЕ МУНИЦИПАЛЬНОЙ УСЛУГИ

Государственная пошлина или иная плата за предоставление муниципальной услуги не взимается. Предоставление муниципальной услуги осуществляется бесплатно.

Подраздел 2.13. ПОРЯДОК, РАЗМЕР И ОСНОВАНИЯ ВЗИМАНИЯ ПЛАТЫ ЗА ПРЕДОСТАВЛЕНИЕ УСЛУГ, КОТОРЫЕ ЯВЛЯЮТСЯ НЕОБХОДИМЫМИ И ОБЯЗАТЕЛЬНЫМИ ДЛЯ ПРЕДОСТАВЛЕНИЯ МУНИЦИПАЛЬНОЙ УСЛУГИ, ВКЛЮЧАЯ ИНФОРМАЦИЮ О МЕТОДИКЕ РАСЧЕТА РАЗМЕРА ТАКОЙ ПЛАТЫ

Взимание платы за предоставление услуг, которые являются необходимыми и обязательными для предоставления муниципальной услуги осуществляется в соответствии с действующим законодательством.

Подраздел 2.14. МАКСИМАЛЬНЫЙ СРОК ОЖИДАНИЯ В ОЧЕРЕДИ ПРИ ПОДАЧЕ ЗАПРОСА О ПРЕДОСТАВЛЕНИИ МУНИЦИПАЛЬНОЙ УСЛУГИ, УСЛУГИ, ПРЕДОСТАВЛЯЕМОЙ ОРГАНИЗАЦИЕЙ, УЧАСТВУЮЩЕЙ В ПРЕДОСТАВЛЕНИИ МУНИЦИПАЛЬНОЙ УСЛУГИ, И ПРИ ПОЛУЧЕНИИ РЕЗУЛЬТАТА ПРЕДОСТАВЛЕНИЯ ТАКИХ УСЛУГ

Срок ожидания в очереди при подаче заявления о предоставлении муниципальной услуги и документов, указанных в подразделе 2.6 раздела II Регламента, а также при получении результата предоставления муниципальной услуги на личном приеме не должен превышать 15 минут.

Подраздел 2.15. СРОК И ПОРЯДОК РЕГИСТРАЦИИ ЗАПРОСА ЗАЯВИТЕЛЯ О ПРЕДОСТАВЛЕНИИ МУНИЦИПАЛЬНОЙ УСЛУГИ И УСЛУГИ, ПРЕДОСТАВЛЯЕМОЙ ОРГАНИЗАЦИЕЙ, УЧАСТВУЮЩЕЙ В ПРЕДОСТАВЛЕНИИ МУНИЦИПАЛЬНОЙ УСЛУГИ, В ТОМ ЧИСЛЕ В ЭЛЕКТРОННОЙ ФОРМЕ

Регистрация заявления о предоставлении муниципальной услуги и (или) документов (содержащихся в них сведений), необходимых для предоставления муниципальной услуги, осуществляется в день их поступления.

Регистрация заявления о предоставлении муниципальной услуги с документами, указанными в подразделе 2.6 раздела II Регламента, поступившими в выходной (нерабочий или праздничный) день, осуществляется в первый за ним рабочий день.

Срок регистрации заявления о предоставлении муниципальной услуги и документов (содержащихся в них сведений), представленных заявителем, не может превышать двадцати минут.

Подраздел 2.16. ТРЕБОВАНИЯ К ПОМЕЩЕНИЯМ, В КОТОРЫХ ПРЕДОСТАВЛЯЮТСЯ МУНИЦИПАЛЬНАЯ УСЛУГА, УСЛУГА, ПРЕДОСТАВЛЯЕМАЯ ОРГАНИЗАЦИЕЙ, УЧАСТВУЮЩЕЙ В ПРЕДОСТАВЛЕНИИ МУНИЦИПАЛЬНОЙ УСЛУГИ, К МЕСТУ ОЖИДАНИЯ И ПРИЕМА ЗАЯВИТЕЛЕЙ, РАЗМЕЩЕНИЮ И ОФОРМЛЕНИЮ ВИЗУАЛЬНОЙ, ТЕКСТОВОЙ И МУЛЬТИМЕДИЙНОЙ ИНФОРМАЦИИ О ПОРЯДКЕ ПРЕДОСТАВЛЕНИЯ ТАКИХ УСЛУГ, В ТОМ ЧИСЛЕ К ОБЕСПЕЧЕНИЮ ДОСТУПНОСТИ ДЛЯ ИНВАЛИДОВ УКАЗАННЫХ ОБЪЕКТОВ В СООТВЕТСТВИИ С ЗАКОНОДАТЕЛЬСТВОМ РОССИЙСКОЙ ФЕДЕРАЦИИ О СОЦИАЛЬНОЙ ЗАЩИТЕ ИНВАЛИДОВ

2.16.1. Информация о графике (режиме) работы уполномоченного органа размещается при входе в здание, в котором оно осуществляет свою деятельность, на видном месте.

Здание, в котором предоставляется муниципальная услуга, должно быть оборудовано отдельным входом для свободного доступа заявителей в помещение.

Вход в здание должен быть оборудован информационной табличкой (вывеской), содержащей информацию об уполномоченном органе, осуществляющем предоставление муниципальной услуги, а также оборудован удобной лестницей с поручнями, пандусами для беспрепятственного передвижения граждан.

Места предоставления муниципальной услуги оборудуются с учетом требований доступности для инвалидов в соответствии с действующим законодательством Российской Федерации о социальной защите инвалидов, в том числе обеспечиваются:

условия для беспрепятственного доступа к объекту, на котором организовано предоставление услуг, к местам отдыха и предоставляемым услугам;

возможность самостоятельного передвижения по территории объекта, на котором организовано предоставление услуг, входа в такой объект и выхода из него, посадки в транспортное средство и высадки из него, в том числе с использованием кресла-коляски;

сопровождение инвалидов, имеющих стойкие расстройства функции зрения и самостоятельного передвижения, и оказание им помощи на объекте, на котором организовано предоставление услуг;

надлежащее размещение оборудования и носителей информации, необходимых для обеспечения беспрепятственного доступа инвалидов к объекту и предоставляемым услугам с учетом ограничений их жизнедеятельности;

дублирование необходимой для инвалидов звуковой и зрительной информации, а также надписей, знаков и иной текстовой и графической информа-

ции знаками, выполненными рельефно-точечным шрифтом Брайля, допуск сурдопереводчика и тифлосурдопереводчика;

допуск на объект, на котором организовано предоставление услуг, собаки-проводника при наличии документа, подтверждающего ее специальное обучение и выдаваемого в порядке, установленном законодательством Российской Федерации;

оказание работниками органа (учреждения), предоставляющего услуги населению, помощи инвалидам в преодолении барьеров, мешающих получению ими услуг наравне с другими органами.

Помещения, в которых предоставляется муниципальная услуга, должны соответствовать санитарно-гигиеническим правилам и нормативам, правилам пожарной безопасности, безопасности труда. Помещения оборудуются системами кондиционирования (охлаждения и нагревания) и вентилирования воздуха, средствами оповещения о возникновении чрезвычайной ситуации. На видном месте располагаются схемы размещения средств пожаротушения и путей эвакуации людей. Предусматривается оборудование доступного места общественного пользования (туалет).

Помещения МФЦ для работы с заявителями оборудуются электронной системой управления очередью, которая представляет собой комплекс программно-аппаратных средств, позволяющих оптимизировать управление очередями заявителей.

2.16.2. Прием документов в уполномоченном органе осуществляется в специально оборудованных помещениях или отведенных для этого кабинетах.

2.16.3. Помещения, предназначенные для приема заявителей, оборудуются информационными стендами, содержащими сведения, указанные в подпункте 1.3.3 Подраздела 1.3 Регламента.

Информационные стенды размещаются на видном, доступном месте. Оформление информационных листов осуществляется удобным для чтения шрифтом – TimesNewRoman, формат листа А-4; текст – прописные буквы, размером шрифта № 16 – обычный, наименование – заглавные буквы, размером шрифта № 16 – жирный, поля – 1 см вкруговую. Тексты материалов должны быть напечатаны без исправлений, наиболее важная информация выделяется жирным шрифтом. При оформлении информационных материалов в виде образцов заявлений на получение муниципальной услуги, образцов заявлений, перечней документов требования к размеру шрифта и формату листа могут быть снижены.

2.16.4. Помещения для приема заявителей должны соответствовать комфортным для граждан условиям и оптимальным условиям работы должностных лиц уполномоченного органа и должны обеспечивать:

комфортное расположение заявителя и должностного лица уполномоченного органа;

возможность и удобство оформления заявителем письменного обращения;

телефонную связь;

возможность копирования документов;

доступ к нормативным правовым актам, регулиующим предоставление муниципальной услуги;

наличие письменных принадлежностей и бумаги формата А4.

2.16.5. Для ожидания заявителями приема, заполнения необходимых для получения муниципальной услуги документов отводятся места, оборудованные стульями, столами (стойками) для возможности оформления документов, обеспечиваются ручки, бланками документов. Количество мест ожидания определяется исходя из фактической нагрузки и возможности их размещения в помещении.

2.16.6. Прием заявителей при предоставлении муниципальной услуги осуществляется согласно графику (режиму) работы уполномоченного органа: ежедневно (с понедельника по пятницу), кроме выходных и праздничных дней, в течение рабочего времени.

2.16.7. Рабочее место должностного лица уполномоченного органа, ответственного за предоставление муниципальной услуги, должно быть оборудовано персональным компьютером с доступом к информационным ресурсам уполномоченного органа.

Кабинеты приема получателей муниципальных услуг должны быть оснащены информационными табличками (вывесками) с указанием номера кабинета.

Специалисты, осуществляющие прием получателей муниципальных услуг, обеспечиваются личными нагрудными идентификационными карточками (бэйджами) и (или) настольными табличками.

**Подраздел 2.17. ПОКАЗАТЕЛИ ДОСТУПНОСТИ И КАЧЕСТВА
МУНИЦИПАЛЬНОЙ УСЛУГИ, В ТОМ ЧИСЛЕ КОЛИЧЕСТВО
ВЗАИМОДЕЙСТВИЙ ЗАЯВИТЕЛЯ С ДОЛЖНОСТНЫМИ ЛИЦАМИ
ПРИ ПРЕДОСТАВЛЕНИИ МУНИЦИПАЛЬНОЙ УСЛУГИ И ИХ
ПРОДОЛЖИТЕЛЬНОСТЬ, ВОЗМОЖНОСТЬ ПОЛУЧЕНИЯ
МУНИЦИПАЛЬНОЙ УСЛУГИ В МНОГОФУНКЦИОНАЛЬНОМ ЦЕНТРЕ
ПРЕДОСТАВЛЕНИЯ ГОСУДАРСТВЕННЫХ И МУНИЦИПАЛЬНЫХ УСЛУГ,
ВОЗМОЖНОСТЬ ПОЛУЧЕНИЯ ИНФОРМАЦИИ О ХОДЕ ПРЕДОСТАВЛЕНИЯ
МУНИЦИПАЛЬНОЙ УСЛУГИ, В ТОМ ЧИСЛЕ С ИСПОЛЬЗОВАНИЕМ
ИНФОРМАЦИОННО-КОММУНИКАЦИОННЫХ ТЕХНОЛОГИЙ**

Основными показателями доступности и качества муниципальной услуги являются:

количество взаимодействий заявителя с должностными лицами при предоставлении муниципальной услуги и их продолжительность. В процессе предоставления муниципальной услуги заявитель вправе обращаться в уполномоченный орган по мере необходимости, в том числе за получением информации о ходе предоставления муниципальной услуги;

возможность подачи запроса заявителя о предоставлении муниципальной услуги и выдачи заявителям документов по результатам предоставления муниципальной услуги в МФЦ;

возможность получения информации о ходе предоставления муниципальной услуги, в том числе с использованием Портала;

установление должностных лиц, ответственных за предоставление муниципальной услуги;

установление и соблюдение требований к помещениям, в которых предоставляется услуга;

установление и соблюдение срока предоставления муниципальной услуги, в том числе срока ожидания в очереди при подаче заявления и при получении результата предоставления муниципальной услуги;

количество заявлений, принятых с использованием информационно-телекоммуникационной сети общего пользования, в том числе посредством Портала.

Подраздел 2.18. ИНЫЕ ТРЕБОВАНИЯ, В ТОМ ЧИСЛЕ УЧИТЫВАЮЩИЕ ОСОБЕННОСТИ ПРЕДОСТАВЛЕНИЯ МУНИЦИПАЛЬНОЙ УСЛУГИ В МНОГОФУНКЦИОНАЛЬНЫХ ЦЕНТРАХ ПРЕДОСТАВЛЕНИЯ ГОСУДАРСТВЕННЫХ И МУНИЦИПАЛЬНЫХ УСЛУГ И ОСОБЕННОСТИ ПРЕДОСТАВЛЕНИЯ МУНИЦИПАЛЬНОЙ УСЛУГИ В ЭЛЕКТРОННОЙ ФОРМЕ

2.18.1. Для получения муниципальной услуги заявителям предоставляется возможность представить заявление о предоставлении муниципальной услуги и документы (содержащиеся в них сведения), необходимые для предоставления муниципальной услуги, в том числе в форме электронного документа:

в уполномоченный орган;

через МФЦ в уполномоченный орган;

посредством использования информационно-телекоммуникационных технологий, включая использование Портала, с применением электронной подписи, вид которой должен соответствовать требованиям постановления Правительства РФ от 25 июня 2012 № 634 «О видах электронной подписи, использование которых допускается при обращении за получением государственных и муниципальных услуг» (далее – электронная подпись).

Заявления и документы, необходимые для предоставления муниципальной услуги, предоставляемые в форме электронных документов, подписываются в соответствии с требованиями статей 21.1 и 21.2 Федерального закона от 27 июля 2010 года № 210-ФЗ «Об организации предоставления государственных и муниципальных услуг» и Федерального закона от 6 апреля 2011 года № 63-ФЗ «Об электронной подписи».

В случае направления заявлений и документов в электронной форме с использованием Портала, заявление и документы должны быть подписаны усиленной квалифицированной электронной подписью.

2.18.2. Заявителям обеспечивается возможность получения информации о предоставляемой муниципальной услуге на Портале.

Для получения доступа к возможностям Портала необходимо выбрать субъект Российской Федерации, и после открытия списка территориальных федеральных органов исполнительной власти в этом субъекте Российской Федерации, органов исполнительной власти субъекта Российской Федерации и органов местного самоуправления выбрать администрацию (указать наименование администрации согласно Уставу) Краснодарского края с перечнем оказываемых муниципальных услуг и информацией по каждой услуге.

В карточке каждой услуги содержится описание услуги, подробная информация о порядке и способах обращения за услугой, перечень документов, необходимых для получения услуги, информация о сроках ее исполнения, а также бланки заявлений и форм, которые необходимо заполнить для обращения за услугой.

Подача заявителем запроса и иных документов, необходимых для предоставления муниципальной услуги, и прием таких запросов и документов осуществляется в следующем порядке:

подача запроса на предоставление муниципальной услуги в электронном виде заявителем осуществляется через личный кабинет на Портале;

для оформления документов посредством сети «Интернет» заявителю необходимо пройти процедуру авторизации на Портале;

для авторизации заявителю необходимо ввести страховой номер индивидуального лицевого счета застрахованного лица, выданный Пенсионным фондом Российской Федерации (государственным учреждением) по Краснодарскому краю (СНИЛС), и пароль, полученный после регистрации на Портале;

заявитель, выбрав муниципальную услугу, готовит пакет документов (копии в электронном виде), необходимых для ее предоставления, и направляет их вместе с заявлением через личный кабинет заявителя на Портале;

заявление вместе с электронными копиями документов попадает в информационную систему уполномоченного органа, оказывающего выбранную заявителем услугу, которая обеспечивает прием запросов, обращений, заявлений и иных документов (сведений), поступивших с Портала и (или) через систему межведомственного электронного взаимодействия.

2.18.3. Для заявителей обеспечивается возможность осуществлять с использованием Портала получение сведений о ходе выполнения запроса о предоставлении муниципальной услуги.

Сведения о ходе и результате выполнения запроса о предоставлении муниципальной услуги в электронном виде заявителю представляются в виде уведомления в личном кабинете заявителя на Портале.

2.18.4. При направлении заявления и документов (содержащихся в них сведений) в форме электронных документов в порядке, предусмотренном подпунктом 2.18.1 подраздела 2.18 Регламента, обеспечивается возможность направления заявителю сообщения в электронном виде, подтверждающего их прием и регистрацию.

2.18.5. При обращении в МФЦ муниципальная услуга предоставляется с учетом принципа экстерриториальности, в соответствии с которым заявитель вправе выбрать для обращения за получением услуги МФЦ, расположенный на территории Краснодарского края (приложение № 6 к административному регламенту), независимо от места его регистрации на территории Краснодарского края, места расположения на территории Краснодарского края объектов недвижимости.

Условием предоставления муниципальной услуги по экстерриториальному принципу является регистрация заявителя в федеральной государственной информационной системе «Единая система идентификации и аутентификации в инфраструктуре, обеспечивающей информационно-технологическое взаимодействие информационных систем, используемых для предоставления государственных и муниципальных услуг в электронном виде».

Раздел III. СОСТАВ, ПОСЛЕДОВАТЕЛЬНОСТЬ И СРОКИ ВЫПОЛНЕНИЯ АДМИНИСТРАТИВНЫХ ПРОЦЕДУР, ТРЕБОВАНИЯ К ПОРЯДКУ ИХ ВЫПОЛНЕНИЯ, В ТОМ ЧИСЛЕ ОСОБЕННОСТИ ВЫПОЛ- НЕНИЯ АДМИНИСТРАТИВНЫХ ПРОЦЕДУР В ЭЛЕКТРОННОЙ ФОРМЕ, А ТАКЖЕ ОСОБЕННОСТИ ВЫПОЛНЕНИЯ АДМИНИСТРАТИВНЫХ ПРОЦЕДУР В МНОГОФУНКЦИОНАЛЬНЫХ ЦЕНТРАХ ПРЕДОСТАВЛЕНИЯ ГОСУДАРСТВЕННЫХ И МУНИЦИПАЛЬНЫХ УСЛУГ

Подраздел 3.1. СОСТАВ И ПОСЛЕДОВАТЕЛЬНОСТЬ АДМИНИСТРАТИВНЫХ ПРОЦЕДУР

Предоставление муниципальной услуги включает в себя следующие административные процедуры:

прием заявления и прилагаемых к нему документов, в уполномоченном органе или МФЦ, регистрация заявления и выдача заявителю расписки в получении заявления и документов;

передача курьером пакета документов из МФЦ в уполномоченный орган; проведение рассмотрения заявления и документов уполномоченным органом;

формирование и направление запросов в органы (организации), участвующие в предоставлении муниципальной услуги;

подготовка решения о предоставлении (об отказе в предоставлении) муниципальной услуги;

передача уполномоченным органом результата предоставления муниципальной услуги в МФЦ;

выдача (направление) заявителю результата предоставления муниципальной услуги.

Последовательность административных процедур при предоставлении муниципальной услуги отражена в блок-схеме (приложение № 3 к Регламенту).

Заявитель вправе отозвать свое заявление на любой стадии рассмотрения, согласования или подготовки документа уполномоченным органом, обратившись с соответствующим заявлением в уполномоченный орган либо МФЦ.

Подраздел 3.2. ПОСЛЕДОВАТЕЛЬНОСТЬ ВЫПОЛНЕНИЯ АДМИНИСТРАТИВНЫХ ПРОЦЕДУР

3.2.1. Прием заявления и прилагаемых к нему документов, регистрация заявления и выдача заявителю расписки в получении заявления и документов.

Основанием для начала административной процедуры является обращение гражданина в уполномоченный орган, через МФЦ в уполномоченный орган, посредством использования информационно-телекоммуникационных технологий, включая использование Портала, с заявлением и документами, указанными в подразделе 2.6 раздела II Регламента.

3.2.1.1. Порядок приема документов в МФЦ:

при приеме заявления и прилагаемых к нему документов работник МФЦ: устанавливает личность заявителя, в том числе проверяет документ, удостоверяющий личность, проверяет полномочия заявителя, в том числе полномочия представителя действовать от его имени;

проверяет наличие всех необходимых документов исходя из соответствующего перечня документов, необходимых для предоставления муниципальной услуги;

проверяет соответствие представленных документов установленным требованиям, удостоверившись, что:

документы в установленных законодательством случаях нотариально удостоверены, скреплены печатями (при наличии печати), имеют надлежащие подписи сторон или определенных законодательством должностных лиц;

тексты документов написаны разборчиво;

фамилии, имена и отчества физических лиц, адреса их мест жительства написаны полностью;

в документах нет подчисток, приписок, зачеркнутых слов и иных не оговоренных в них исправлений;

документы не исполнены карандашом;

документы не имеют серьезных повреждений, наличие которых не позволяет однозначно истолковать их содержание;

срок действия документов не истек;

документы содержат информацию, необходимую для предоставления муниципальной услуги, указанной в заявлении;

документы представлены в полном объеме;

при отсутствии оснований для отказа в приеме документов оформляет с использованием системы электронной очереди расписку о приеме документов, а при наличии таких оснований – расписку об отказе в приеме документов.

Заявитель, представивший документы для получения муниципальной услуги, в обязательном порядке информируется работником МФЦ:

- о сроке предоставления муниципальной услуги;
- о возможности отказа в предоставлении муниципальной услуги.

Если представленные копии документов нотариально не заверены, сотрудник МФЦ, сличив копии документов с их подлинными экземплярами, заверяет своей подписью с указанием фамилии и инициалов и ставит штамп «копия верна».

3.2.1.2. В случае обращения заявителя для предоставления муниципальной услуги через Портал заявление и сканированные копии документов, указанные в подразделе 2.6 раздела II Регламента, направляются в уполномоченный орган.

Обращение за получением муниципальной услуги может осуществляться с использованием электронных документов, подписанных электронной подписью.

В случае поступления заявления и документов, указанных в подразделе 2.6 раздела II Регламента, в электронной форме с использованием Портала, подписанных усиленной квалифицированной электронной подписью, должностное лицо уполномоченного органа проверяет действительность усиленной квалифицированной электронной подписи с использованием средств информационной системы головного удостоверяющего центра, которая входит в состав инфраструктуры, обеспечивающей информационно-технологическое взаимодействие действующих и создаваемых информационных систем, используемых для предоставления услуг.

Если в результате проверки квалифицированной подписи будет выявлено несоблюдение установленных условий признания ее действительности, должностное лицо уполномоченного органа услуги в течение 3 дней со дня завершения проведения такой проверки принимает решение об отказе в приеме к рассмотрению заявления за получением муниципальной услуги и направляет заявителю уведомление об этом в электронной форме с указанием пунктов статьи 11 Федерального закона «Об электронной подписи», которые послужили основанием для принятия указанного решения. Такое уведомление подписывается квалифицированной подписью должностного лица уполномоченного органа и направляется по адресу электронной почты заявителя либо в его личный кабинет на Портале. После получения уведомления заявитель вправе обратиться повторно с заявлением о предоставлении муниципальной услуги, устранив нарушения, которые послужили основанием для отказа в приеме к рассмотрению первичного заявления.

3.2.2. Передача курьером пакета документов из МФЦ в уполномоченный орган (при подаче заявления о предоставлении муниципальной услуги через МФЦ).

Порядок передачи курьером пакета документов в уполномоченный орган:

3.2.2.1. Передача документов из МФЦ в уполномоченный орган осуществляется не позднее следующего дня на основании реестра, который составляется в двух экземплярах и содержит дату и время передачи.

3.2.2.2. График приема-передачи документов из МФЦ в уполномоченный орган и из уполномоченного органа в МФЦ согласовывается с руководителями МФЦ.

3.2.2.3. При передаче пакета документов работник уполномоченного органа, принимающий их, проверяет в присутствии курьера соответствие и количество документов с данными, указанными в реестре, проставляет дату, время получения документов и подпись. Первый экземпляр реестра остается у должностного лица уполномоченного органа, второй – подлежит возврату курьеру. Информация о получении документов заносится в электронную базу.

3.2.3. Рассмотрение документов в уполномоченном органе.

Порядок рассмотрения документов в уполномоченном органе и принятие решения о предоставлении (об отказе в предоставлении) муниципальной услуги:

3.2.3.1. Должностное лицо уполномоченного органа в течение 1 календарного дня после поступления документов в уполномоченный орган осуществляет проверку полноты и достоверности документов, проводит анализ полученных документов.

3.2.3.2. В случае не предоставления заявителем документов указанных в подразделе 2.7, должностное лицо, ответственное за предоставление муниципальной услуги, запрашивает данную информацию в государственных органах, органах местного самоуправления или организациях, в распоряжении которых находятся указанные документы, с учетом предельного срока получения ответа по каждому виду документа (3 рабочих дня).

Направление межведомственных запросов осуществляется в электронной форме с использованием единой системы межведомственного электронного взаимодействия либо по иным электронным каналам.

Также допускается направление запросов в бумажном виде (по факсу либо посредством курьера).

Рассмотрение заявления и прилагаемых документов, полученных в электронной форме через Портал, осуществляется в том же порядке, что и рассмотрение заявления, полученного от заявителя через МФЦ.

Непредставление (несвоевременное представление) органами либо организациями, документов и информации по запросам, в том числе межведомственным, не может являться основанием для отказа в предоставлении заявителю муниципальной услуги. Должностное лицо, не представившее (несвоевременно представившее) запрошенные и находящиеся в распоряжении соответствующих органа либо организации документ или информацию, подлежит административной, дисциплинарной или иной ответственности в соответствии с законодательством Российской Федерации.

3.2.3.3. При наличии полного и правильно оформленного комплекта документов должностное лицо, ответственное за выполнение процедуры выдачи разрешений на ввод, в течение 1 дня организует:

осмотр построенного, реконструированного объекта капитального строительства, в ходе которого осуществляется проверка соответствия такого объек-

та требованиям, указанным в разрешении на строительство, требованиям к строительству, реконструкции объекта капитального строительства, установленным на дату выдачи представленного для получения разрешения на строительство градостроительного плана земельного участка, или в случае строительства, реконструкции линейного объекта требованиям проекта планировки территории и проекта межевания территории, а также разрешенному использованию земельного участка, ограничениям, установленным в соответствии с земельным и иным законодательством Российской Федерации, требованиям проектной документации, в том числе требованиям энергетической эффективности и требованиям оснащенности объекта капитального строительства приборами учета используемых энергетических ресурсов, за исключением случаев осуществления строительства, реконструкции объекта индивидуального жилищного строительства. В случае, если при строительстве, реконструкции объекта капитального строительства осуществляется государственный строительный надзор, осмотр такого объекта органом, выдавшим разрешение на строительство, не проводится.

3.2.3.4. По результатам осмотра в течение одного дня подготавливается разрешение на ввод объекта в эксплуатацию или отказ в выдаче такого разрешения с указанием причин отказа.

Экземпляр разрешения на строительство изготавливается в двух экземплярах, один из которых выдается заявителю, один хранится в архиве уполномоченного органа.

Рассмотрение документов, полученных в электронной форме через Портал, осуществляется в том же порядке, что и рассмотрение документов, полученных от заявителя через МФЦ.

В случае, если заявление и прилагаемые документы поданы в электронном виде экземпляр разрешения на строительство либо уведомление об отказе в предоставлении муниципальной услуги в отсканированном виде направляется заявителю по электронной почте или в личный кабинет заявителя на Портал.

3.2.4. Должностное лицо уполномоченного органа в течение одного дня после принятия решения о возможности предоставления муниципальной услуги, ответственный за выполнение процедуры выдачи разрешений на строительство, направляет результат муниципальной услуги в МФЦ (при подаче заявления о предоставлении муниципальной услуги через МФЦ) – для выдачи заявителю.

3.2.5. Выдача заявителю результата предоставления муниципальной услуги.

3.2.5.1. При подаче заявления о предоставлении муниципальной услуги через МФЦ основанием для начала административной процедуры является получение в МФЦ прилагаемого пакета документов.

Для получения документов заявитель прибывает в МФЦ лично с документом, удостоверяющим личность.

При выдаче документов должностное лицо МФЦ:

устанавливает личность заявителя, проверяет наличие расписки (в случае утери заявителем расписки распечатывает с использованием программного электронного комплекса один экземпляр расписки, на обратной стороне которой делает надпись «оригинал расписки утерян», ставит дату и подпись);

знакомит с содержанием документов и выдает их.

3.2.5.2. При подаче заявления в электронном виде для получения разрешения на ввод в эксплуатацию объекта капитального строительства либо мотивированного отказа при предоставлении муниципальной услуги в электронном виде, заявитель прибывает в уполномоченный орган лично с документом, удостоверяющим личность.

Информация о прохождении документов, а также о принятых решениях отражается в системе электронного документооборота в день принятия соответствующих решений.

Обращение заявителя с документами, предусмотренными подразделом 2.6 раздела II Регламента, не может быть оставлено без рассмотрения или рассмотрено с нарушением сроков по причине продолжительного отсутствия (отпуск, командировка, болезнь и т.д.) или увольнения должностного лица уполномоченного органа, ответственного за предоставление муниципальной услуги.

Раздел IV. ФОРМЫ КОНТРОЛЯ ЗА ПРЕДОСТАВЛЕНИЕМ МУНИЦИПАЛЬНОЙ УСЛУГИ

Подраздел 4.1. ПОРЯДОК ОСУЩЕСТВЛЕНИЯ ТЕКУЩЕГО КОНТРОЛЯ ЗА СОБЛЮДЕНИЕМ И ИСПОЛНЕНИЕМ ОТВЕТСТВЕННЫМИ ДОЛЖНОСТНЫМИ ЛИЦАМИ ПОЛОЖЕНИЙ АДМИНИСТРАТИВНОГО РЕГЛАМЕНТА И ИНЫХ НОРМАТИВНЫХ ПРАВОВЫХ АКТОВ, УСТАНАВЛИВАЮЩИХ ТРЕБОВАНИЯ К ПРЕДОСТАВЛЕНИЮ МУНИЦИПАЛЬНОЙ УСЛУГИ, А ТАКЖЕ ПРИНЯТИЕМ ИМИ РЕШЕНИЙ

4.1.1. Должностные лица, муниципальные служащие, участвующие в предоставлении муниципальной услуги, руководствуются положениями настоящего Регламента.

В должностных регламентах должностных лиц, участвующих в предоставлении муниципальной услуги, осуществляющих функции по предоставлению муниципальной услуги, устанавливаются должностные обязанности, ответственность, требования к знаниям и квалификации специалистов.

Должностные лица органов, участвующих в предоставлении муниципальной услуги, несут персональную ответственность за исполнение административных процедур и соблюдение сроков, установленных настоящим Регламентом. При предоставлении муниципальной услуги гражданину гарантируется право на получение информации о своих правах, обязанностях и условиях оказания муниципальной услуги; защиту сведений о персональных данных; уважительное отношение со стороны должностных лиц.

4.1.2. Текущий контроль и координация последовательности действий, определенных административными процедурами, по предоставлению муниципальной услуги должностными лицами уполномоченного органа осуществляется постоянно непосредственно должностным лицом уполномоченного органа путем проведения проверок.

4.1.3. Проверки полноты и качества предоставления муниципальной услуги включают в себя проведение проверок, выявление и устранение нарушений прав заявителей, рассмотрение, принятие решений и подготовку ответов на обращения заявителей, содержащих жалобы на действия (бездействие) и решения должностных лиц уполномоченного органа, ответственных за предоставление муниципальной услуги.

Подраздел 4.2. ПОРЯДОК И ПЕРИОДИЧНОСТЬ ОСУЩЕСТВЛЕНИЯ ПЛАНОВЫХ И ВНЕПЛАНОВЫХ ПРОВЕРОК ПОЛНОТЫ И КАЧЕСТВА ПРЕДОСТАВЛЕНИЯ МУНИЦИПАЛЬНОЙ УСЛУГИ, В ТОМ ЧИСЛЕ ПОРЯДОК И ФОРМЫ КОНТРОЛЯ ЗА ПОЛНОТОЙ И КАЧЕСТВОМ ПРЕДОСТАВЛЕНИЯ МУНИЦИПАЛЬНОЙ УСЛУГИ

Контроль за полнотой и качеством предоставления муниципальной услуги включает в себя проведение плановых и внеплановых проверок.

Плановые и внеплановые проверки могут проводиться главой муниципального образования Павловский район, заместителем главы муниципального образования Павловский район, курирующим отраслевой (функциональный, территориальный) орган или структурное подразделение, через который предоставляется муниципальная услуга (при наличии).

Проведение плановых проверок, полноты и качества предоставления муниципальной услуги осуществляется в соответствии с утвержденным графиком, но не реже одного раза в год.

Внеплановые проверки проводятся по обращениям юридических и физических лиц с жалобами на нарушение их прав и законных интересов в ходе предоставления муниципальной услуги, а также на основании документов и сведений, указывающих на нарушение исполнения административного регламента.

В ходе плановых и внеплановых проверок:

проверяется знание ответственными лицами требований настоящего административного регламента, нормативных правовых актов, устанавливающих требования к предоставлению муниципальной услуги;

проверяется соблюдение сроков и последовательности исполнения административных процедур;

выявляются нарушения прав заявителей, недостатки, допущенные в ходе предоставления муниципальной услуги.

Подраздел 4.3. ОТВЕТСТВЕННОСТЬ ДОЛЖНОСТНЫХ ЛИЦ ОРГАНА МЕСТНОГО САМОУПРАВЛЕНИЯ ЗА РЕШЕНИЯ И ДЕЙСТВИЯ

(БЕЗДЕЙСТВИЕ), ПРИНИМАЕМЫЕ (ОСУЩЕСТВЛЯЕМЫЕ) ИМИ В ХОДЕ ПРЕДОСТАВЛЕНИЯ МУНИЦИПАЛЬНОЙ УСЛУГИ

4.3.1. По результатам проведенных проверок в случае выявления нарушения порядка предоставления муниципальной услуги, прав заявителей виновные лица привлекаются к ответственности в соответствии с законодательством Российской Федерации, и принимаются меры по устранению нарушений.

4.3.2. Должностные лица, муниципальные служащие, участвующие в предоставлении муниципальной услуги, несут персональную ответственность за принятие решения и действия (бездействие) при предоставлении муниципальной услуги.

4.3.3. Персональная ответственность устанавливается в должностных регламентах в соответствии с требованиями законодательства Российской Федерации.

Подраздел 4.4. ПОЛОЖЕНИЯ, ХАРАКТЕРИЗУЮЩИЕ ТРЕБОВАНИЯ К ПОРЯДКУ И ФОРМАМ КОНТРОЛЯ ЗА ПРЕДОСТАВЛЕНИЕМ МУНИЦИПАЛЬНОЙ УСЛУГИ, В ТОМ ЧИСЛЕ СО СТОРОНЫ ГРАЖДАН, ИХ ОБЪЕДИНЕНИЙ И ОРГАНИЗАЦИЙ

Контроль за предоставлением муниципальной услуги осуществляется в форме контроля за соблюдением последовательности действий, определенных административными процедурами по исполнению муниципальной услуги, и принятием решений должностными лицами, путем проведения проверок соблюдения и исполнения должностными лицами уполномоченного органа нормативных правовых актов Российской Федерации, Краснодарского края, а также положений Регламента.

Проверка также может проводиться по конкретному обращению гражданина или организации.

Порядок и формы контроля за предоставлением муниципальной услуги должны отвечать требованиям непрерывности и действенности (эффективности).

Граждане, их объединения и организации могут контролировать предоставление муниципальной услуги путем получения письменной и устной информации о результатах проведенных проверок и принятых по результатам проверок мерах.

Раздел V. ДОСУДЕБНЫЙ (ВНЕСУДЕБНЫЙ) ПОРЯДОК ОБЖАЛОВАНИЯ РЕШЕНИЙ И ДЕЙСТВИЙ (БЕЗДЕЙСТВИЯ) ОРГАНА, ПРЕДОСТАВЛЯЮЩЕГО МУНИЦИПАЛЬНУЮ УСЛУГУ, А ТАКЖЕ ДОЛЖНОСТНЫХ ЛИЦ, МУНИЦИПАЛЬНЫХ СЛУЖАЩИХ

Подраздел 5.1. ИНФОРМАЦИЯ ДЛЯ ЗАЯВИТЕЛЯ О ЕГО ПРАВЕ ПОДАТЬ ЖАЛОБУ НА РЕШЕНИЕ И (ИЛИ) ДЕЙСТВИЕ (БЕЗДЕЙСТВИЕ)

ОРГАНА МЕСТНОГО САМОУПРАВЛЕНИЯ КРАСНОДАРСКОГО КРАЯ,
ПРЕДОСТАВЛЯЮЩЕГО МУНИЦИПАЛЬНУЮ УСЛУГУ,
А ТАКЖЕ ДОЛЖНОСТНЫХ ЛИЦ, МУНИЦИПАЛЬНЫХ СЛУЖАЩИХ
КРАСНОДАРСКОГО КРАЯ ПРИ ПРЕДОСТАВЛЕНИИ МУНИЦИПАЛЬНОЙ
УСЛУГИ

Заявитель имеет право на досудебное (внесудебное) обжалование действий (бездействия) и решений, принятых (осуществляемых) уполномоченным органом, должностными лицами, муниципальными служащими в ходе предоставления муниципальной услуги (далее – досудебное (внесудебное) обжалование).

Подраздел 5.2. ПРЕДМЕТ ЖАЛОБЫ

5.2.1. Предметом досудебного (внесудебного) обжалования являются конкретное решение и действия (бездействие) уполномоченного органа, а также действия (бездействие) должностных лиц, муниципальных служащих в ходе предоставления муниципальной услуги, в результате которых нарушены права заявителя на получение муниципальной услуги, созданы препятствия к предоставлению ему муниципальной услуги.

5.2.2. Заявитель может обратиться с жалобой, в том числе в следующих случаях:

- а) нарушение срока регистрации запроса заявителя о предоставлении муниципальной услуги;
- б) нарушение срока предоставления муниципальной услуги;
- в) требование у заявителя документов, не предусмотренных нормативными правовыми актами Российской Федерации, нормативными правовыми актами Краснодарского края, муниципальными правовыми актами муниципального образования (указать наименование муниципального образования согласно Уставу) для предоставления муниципальной услуги;
- г) отказ в приеме документов, предоставление которых предусмотрено нормативными правовыми актами Российской Федерации, нормативными правовыми актами Краснодарского края, муниципальными правовыми актами муниципального образования (указать наименование муниципального образования согласно Уставу) для предоставления муниципальной услуги, у заявителя;
- д) отказа в предоставлении муниципальной услуги, если основания отказа не предусмотрены федеральными законами и принятыми в соответствии с ними нормативными правовыми актами Российской Федерации, нормативными правовыми актами Краснодарского края, муниципальными правовыми актами муниципального образования (указать наименование муниципального образования согласно Уставу);
- е) затребование с заявителя при предоставлении муниципальной услуги платы, не предусмотренной нормативными правовыми актами Российской Фе-

дерации, нормативными правовыми актами Краснодарского края, муниципальными правовыми актами муниципального образования Павловский район;

ж) отказ уполномоченного органа, его должностного лица в исправлении допущенных опечаток и ошибок в выданных в результате предоставления муниципальной услуги документах либо нарушение установленного срока таких исправлений.

Подраздел 5.3. ОРГАНЫ МЕСТНОГО САМОУПРАВЛЕНИЯ И УПОЛНОМОЧЕННЫЕ НА РАССМОТРЕНИЕ ЖАЛОБЫ ДОЛЖНОСТНЫЕ ЛИЦА, КОТОРЫМ МОЖЕТ БЫТЬ НАПРАВЛЕНА ЖАЛОБА

Жалобы на решения, принятые уполномоченным органом, подаются главе муниципального образования Павловский район.

Жалобы на действия (бездействие) отраслевого (функционального, территориального) органа или структурного подразделения, через которые предоставляется муниципальная услуга, подается заместителю главы муниципального образования Павловский район, курирующему соответствующие орган, структурное подразделение (при наличии).

Жалобы на действия (бездействие) должностных лиц, муниципальных служащих отраслевого (функционального, территориального) органа или структурное подразделение, через которые предоставляется муниципальная услуга, подается начальнику соответствующего органа (структурного подразделения).

Жалобы на действия заместителя главы муниципального образования Павловский район, курирующего органа или структурное подразделение, через которое предоставляется муниципальная услуга, подается главе муниципального образования Павловский район.

Подраздел 5.4. ПОРЯДОК ПОДАЧИ И РАССМОТРЕНИЯ ЖАЛОБЫ

5.4.1. Основанием для начала процедуры досудебного обжалования является поступление письменного обращения с жалобой на действия (бездействие) и решения, принятые (осуществляемые) в ходе предоставления муниципальной услуги на основании Регламента.

Жалоба подается в письменной форме на бумажном носителе, в электронной форме в уполномоченный орган.

5.4.2. Жалоба может быть направлена по почте, через МФЦ, с использованием информационно-телекоммуникационной сети Интернет, официального интернет-портала администрации муниципального образования Павловский район, официального сайта уполномоченного органа, Портала, а также может быть принята на личном приеме заявителя.

5.4.3. Заявителю обеспечивается возможность направления жалобы на решения, действия или бездействие уполномоченного органа, должностного лица уполномоченного органа или муниципального служащего в соответствии

со статьей 11.2 Федерального закона «Об организации предоставления государственных и муниципальных услуг» и в порядке, установленном постановлением Правительства Российской Федерации от 20 ноября 2012 года № 1198 «О федеральной государственной информационной системе, обеспечивающей процесс досудебного, (внесудебного) обжалования решений и действий (бездействия), совершенных при предоставлении государственных и муниципальных услуг».

5.4.4. Жалоба должна содержать:

1) наименование уполномоченного органа, должностного лица уполномоченного органа либо муниципального служащего, решения и действия (бездействия) которых обжалуются;

2) фамилию, имя, отчество (последнее – при наличии), сведения о месте жительства заявителя – физического лица либо наименование, сведения о месте нахождения заявителя – юридического лица, а также номер (номера) контактного телефона, адрес (адреса) электронной почты (при наличии) и почтовый адрес, по которым должен быть направлен ответ заявителю;

3) сведения об обжалуемых решениях и действиях (бездействиях) администрации муниципального образования Павловский район, должностного лица администрации муниципального образования Павловский район, либо муниципального служащего;

4) доводы, на основании которых заявитель не согласен с решением и действием (бездействием) уполномоченного органа, должностного лица уполномоченного органа либо муниципального служащего. Заявителем могут быть представлены документы (при наличии), подтверждающие доводы заявителя, либо их копии.

Подраздел 5.5. СРОКИ РАССМОТРЕНИЯ ЖАЛОБЫ

Жалоба, поступившая в уполномоченный орган, подлежит рассмотрению должностным лицом, наделенным полномочиями по рассмотрению жалоб, в течение пятнадцати рабочих дней со дня ее регистрации, а в случае обжалования отказа уполномоченного органа, должностного лица уполномоченного органа в приеме документов у заявителя либо от исправления допущенных опечаток и ошибок или в случае обжалования нарушения установленного срока таких исправлений – в течение 5 рабочих дней со дня ее регистрации.

В случае если жалоба подана заявителем в орган, в компетенцию которого не входит принятие решения по жалобе, в течение 5 рабочих дней со дня ее регистрации указанный орган направляет жалобу уполномоченному на ее рассмотрение должностному лицу и в письменной форме информирует заявителя о перенаправлении жалобы.

При этом срок рассмотрения жалобы исчисляется со дня регистрации жалобы уполномоченным на ее рассмотрение лицом.

Подраздел 5.7. РЕЗУЛЬТАТ РАССМОТРЕНИЯ ЖАЛОБЫ

5.7.1. По результатам рассмотрения жалобы уполномоченный орган принимает одно из следующих решений:

1) удовлетворяет жалобу, в том числе в форме отмены принятого решения, исправления допущенных уполномоченным органом опечаток и ошибок в выданных в результате предоставления муниципальной услуги документах, возврата заявителю денежных средств, взимание которых не предусмотрено нормативными правовыми актами Российской Федерации, нормативными правовыми актами субъектов Российской Федерации, муниципальными правовыми актами, а также в иных формах;

2) отказывает в удовлетворении жалобы.

5.7.2. Не позднее дня, следующего за днем принятия решения, указанного в подпункте 5.7.1 подраздела 5.7 Регламента, заявителю в письменной форме и, по желанию заявителя, в электронной форме направляется мотивированный ответ о результатах рассмотрения жалобы.

5.7.3. Основанием для отказа в удовлетворении жалобы являются:

а) наличие вступившего в законную силу решения суда, арбитражного суда по жалобе о том же предмете и по тем же основаниям;

б) подача жалобы лицом, полномочия которого не подтверждены в порядке, установленном законодательством Российской Федерации;

в) наличие решения по жалобе, принятого ранее в соответствии с требованиями настоящего раздела, в отношении того же заявителя и по тому же предмету.

5.7.4. В случае установления в ходе или по результатам рассмотрения жалобы признаков состава административного правонарушения или преступления должностное лицо, наделенное полномочиями по рассмотрению жалоб, незамедлительно направляет имеющиеся материалы в органы прокуратуры.

5.7.5. Жалоба остается без ответа в следующих случаях и порядке.

5.7.5.1. В случае, если в письменном обращении не указаны фамилия гражданина, направившего обращение, или почтовый адрес, по которому должен быть направлен ответ, ответ на обращение не дается. Если в указанном обращении содержатся сведения о подготавливаемом, совершаемом или совершенном противоправном деянии, а также о лице, его подготавливающем, совершающем или совершившем, обращение подлежит направлению в государственный орган в соответствии с его компетенцией в срок до 7 дней.

5.7.5.2. Обращение, в котором обжалуется судебное решение, в течение семи дней со дня регистрации возвращается гражданину, направившему обращение, с разъяснением порядка обжалования данного судебного решения.

5.7.5.3. Орган местного самоуправления или должностное лицо при получении письменного обращения, в котором содержатся нецензурные либо оскорбительные выражения, угрозы жизни, здоровью и имуществу должностного лица, а также членов его семьи, вправе оставить обращение без ответа по существу поставленных в нем вопросов и сообщить гражданину, направившему обращение, о недопустимости злоупотребления правом.

5.7.5.4. В случае, если текст письменного обращения не поддается прочтению, ответ на обращение не дается, и оно не подлежит направлению на рассмотрение в орган местного самоуправления или должностному лицу в соответствии с их компетенцией, о чем в течение семи дней со дня регистрации обращения сообщается гражданину, направившему обращение, если его фамилия и почтовый адрес поддаются прочтению.

5.7.5.5. В случае, если в письменном обращении гражданина содержится вопрос, на который ему неоднократно давались письменные ответы по существу в связи с ранее направляемыми обращениями, и при этом в обращении не приводятся новые доводы или обстоятельства, руководитель органа местного самоуправления, должностное лицо либо уполномоченное на то лицо вправе принять решение о безосновательности очередного обращения и прекращении переписки с гражданином по данному вопросу при условии, что указанное обращение и ранее направляемые обращения направлялись в один и тот же государственный орган, орган местного самоуправления или одному и тому же должностному лицу. О данном решении уведомляется гражданин, направивший обращение.

5.7.5.6. В случае, если ответ по существу поставленного в обращении вопроса не может быть дан без разглашения сведений, составляющих государственную или иную охраняемую федеральным законом тайну, гражданину, направившему обращение, сообщается о невозможности дать ответ по существу поставленного в нем вопроса в связи с недопустимостью разглашения указанных сведений.

5.7.5.7. В случае, если причины, по которым ответ по существу поставленных в обращении вопросов не мог быть дан, в последующем были устранены, гражданин вправе вновь направить обращение в соответствующий орган местного самоуправления или соответствующему должностному лицу.

Подраздел 5.8. ПОРЯДОК ИНФОРМИРОВАНИЯ ЗАЯВИТЕЛЯ О РЕЗУЛЬТАТАХ РАССМОТРЕНИЯ ЖАЛОБЫ

Не позднее дня, следующего за днем принятия решения, указанного в настоящем разделе, заявителю в письменной форме или по желанию заявителя в электронной форме направляется мотивированный ответ о результатах рассмотрения жалобы.

Подраздел 5.9. ПОРЯДОК ОБЖАЛОВАНИЯ РЕШЕНИЯ ПО ЖАЛОБЕ

5.9. Заявители вправе обжаловать решения, принятые в ходе предоставления муниципальной услуги, действия или бездействие должностных лиц уполномоченного органа в суд общей юрисдикции в порядке и сроки, установленные законодательством Российской Федерации.

Подраздел 5.10. ПРАВО ЗАЯВИТЕЛЯ НА ПОЛУЧЕНИЕ ИНФОРМАЦИИ И
ДОКУМЕНТОВ, НЕОБХОДИМЫХ ДЛЯ ОБОСНОВАНИЯ
И РАССМОТРЕНИЯ ЖАЛОБЫ

Заявитель имеет право на получение информации и документов, необходимых для обоснования и рассмотрения жалобы, посредством обращения в письменной либо устной форме.

Подраздел 5.11. СПОСОБЫ ИНФОРМИРОВАНИЯ ЗАЯВИТЕЛЕЙ
О ПОРЯДКЕ ПОДАЧИ И РАССМОТРЕНИЯ ЖАЛОБЫ

Информирование заявителей о порядке подачи и рассмотрения жалоб осуществляется путем размещения данной информации на информационных стендах в местах предоставления муниципальной услуги, на официальном сайте уполномоченного органа, на едином портале государственных и муниципальных услуг.

Начальник управления архитектуры
и градостроительства администрации
муниципального образования
Павловский район



Т.А. Черемискина

ПРИЛОЖЕНИЕ № 1

к административному регламенту по
предоставлению муниципальной услуги
«Выдача разрешений на ввод
в эксплуатацию построенных,
реконструированных объектов
капитального строительства»

Форма заявления для выдачи разрешения на ввод объекта в эксплуатацию

Главе муниципального образования
Павловский район

(полное наименование застройщика, фамилия, имя

отчество - для граждан, полное наименование

организации - для юридических лиц) ИНН; юридический и

почтовый адреса, индекс

адрес, телефон

Заявление
о выдаче разрешения на ввод в эксплуатацию

Прошу выдать разрешение на ввод в эксплуатацию объекта капитального
строительства: _____

(наименование объекта капитального строительства)

на земельном участке с кадастровым номером: _____

расположенного по адресу: _____

(субъект, город, район, улица)

Приложение:

1. Правоустанавливающие документы на земельный участок

2. Градостроительный план земельного участка

№ RU _____

3. Разрешение на строительство от _____ № _____
выданное _____

4. Акт приемки объекта капитального строительства, выданный

от _____

5. Документ, подтверждающий соответствие построенного, реконструированного, отремонтированного объекта капитального строительства требованиям технических регламентов, выданный _____

от _____

6. Документ, подтверждающий соответствие параметров построенного, реконструированного, отремонтированного объекта капитального строительства проектной документации, в том числе требованиям энергетической эффективности, выданный _____

от _____

7. Документы, подтверждающие соответствие построенного, реконструированного, отремонтированного объекта капитального строительства техническим условиям, выданные _____

8. Схема, отображающая расположение построенного, реконструированного, отремонтированного объекта капитального строительства, расположение сетей инженерно-технического обеспечения в границах земельного участка и планировочную организацию земельного участка, выданная _____

9. Заключение органа государственного строительного надзора о соответствии построенного, реконструированного, отремонтированного объекта капитального строительства требованиям технических регламентов и проектной документации от _____

10. Заключение федерального государственного экологического надзора в случаях, предусмотренных частью 7 статьи 54 Градостроительного Кодекса _____

11. Документ, подтверждающий заключение договора обязательного страхования гражданской ответственности владельца опасного объекта за причинение вреда в результате аварии на опасном объекте в соответствии с законодательством Российской Федерации об обязательном страховании гражданской ответственности владельца опасного объекта за причинение вреда в результате аварии на опасном объекте _____

12. Технический план, подготовленный _____

" _____ " _____ 20 _____ г. "

(дата подачи заявления)


/ _____ / _____ / _____
 (должность) (подпись заявителя) (полностью Ф.И.О.)

Подпись сотрудника,
 принявшего документы

_____ / _____
 (подпись сотрудника)

_____ / _____
 (Ф.И.О.)

Начальник управления архитектуры
 и градостроительства администрации
 муниципального образования Павловский район



Т.А. Черемискина

ПРИЛОЖЕНИЕ № 2
к административному регламенту по
предоставлению муниципальной услуги
«Выдача разрешений на ввод
в эксплуатацию построенных,
реконструированных объектов
капитального строительства»

Образец заполнения заявления для выдачи разрешения
на ввод объекта в эксплуатацию

Главе муниципального образования
Павловский район
В.В. Трифонову

Иванова Ивана Ивановича
(полное наименование застройщика, фамилия, имя.
352040, Краснодарский край,
отчество - для граждан, полное наименование
Павловский район, ст. Павловская,
организации - для юридических лиц) ИНН; юридический и
ул. Горького, 292

почтовый адреса, индекс
8(918)1111111

адрес, телефон

Заявление
о выдаче разрешения на ввод в эксплуатацию

Прошу выдать разрешение на ввод в эксплуатацию объекта капитального
строительства: кафе
(наименование объекта капитального строительства)

на земельном участке с кадастровым номером: 23:24:0000000:00
расположенного по адресу: ст. Павловская, ул. Горького, 290
(субъект, город, район, улица)

Приложение:

1. Правоустанавливающие документы на земельный участок
2. Градостроительный план земельного участка № RU 23525301-0525
3. Разрешение на строительство от 28 августа 2013 года № 23-525301-1145-2013
выданное Администрацией Павловского сельского поселения Павловского района
4. Акт приемки объекта капитального строительства, выданный

ООО «Наименование организации» от 26 февраля 2017 года

5. Документ, подтверждающий соответствие построенного, реконструированного, отремонтированного объекта капитального строительства требованиям технических регламентов, выданный ООО «Наименование организации» от 26 февраля 2017 года

6. Документ, подтверждающий соответствие параметров построенного, реконструированного, отремонтированного объекта капитального строительства проектной документации, в том числе требованиям энергетической эффективности, выданный ООО «Наименование организации» от 26 февраля 2017 года

7. Документы, подтверждающие соответствие построенного, реконструированного, отремонтированного объекта капитального строительства техническим условиям, выданные МУП ЖКХ, АО «Павловскаярайгаз», Павловский РЭС

8. Схема, отображающая расположение построенного, реконструированного, отремонтированного объекта капитального строительства, расположение сетей инженерно-технического обеспечения в границах земельного участка и планировочную организацию земельного участка, выданная ООО «Наименование организации»

9. Заключение органа государственного строительного надзора о соответствии построенного, реконструированного, отремонтированного объекта капитального строительства требованиям технических регламентов и проектной документации от _____ -

10. Заключение федерального государственного экологического надзора в случаях, предусмотренных частью 7 статьи 54 Градостроительного Кодекса _____ -

11. Документ, подтверждающий заключение договора обязательного страхования гражданской ответственности владельца опасного объекта за причинение вреда в результате аварии на опасном объекте в соответствии с законодательством Российской Федерации об обязательном страховании гражданской ответственности владельца опасного объекта за причинение вреда в результате аварии на опасном объекте _____ -

12. Технический план, подготовленный кадастровым инженером

" 28 " февраля 20 17 г. "

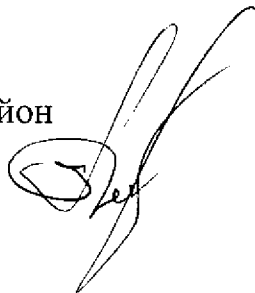
(дата подачи заявления)

/ _____ / подпись _____ / Иванов И.И.
(должность) (подпись заявителя) (полностью Ф.И.О.)

Подпись сотрудника,
принявшего документы

подпись _____ / Петров И.П.
(подпись сотрудника) (Ф.И.О.)

Начальник управления архитектуры
и градостроительства администрации
муниципального образования Павловский район

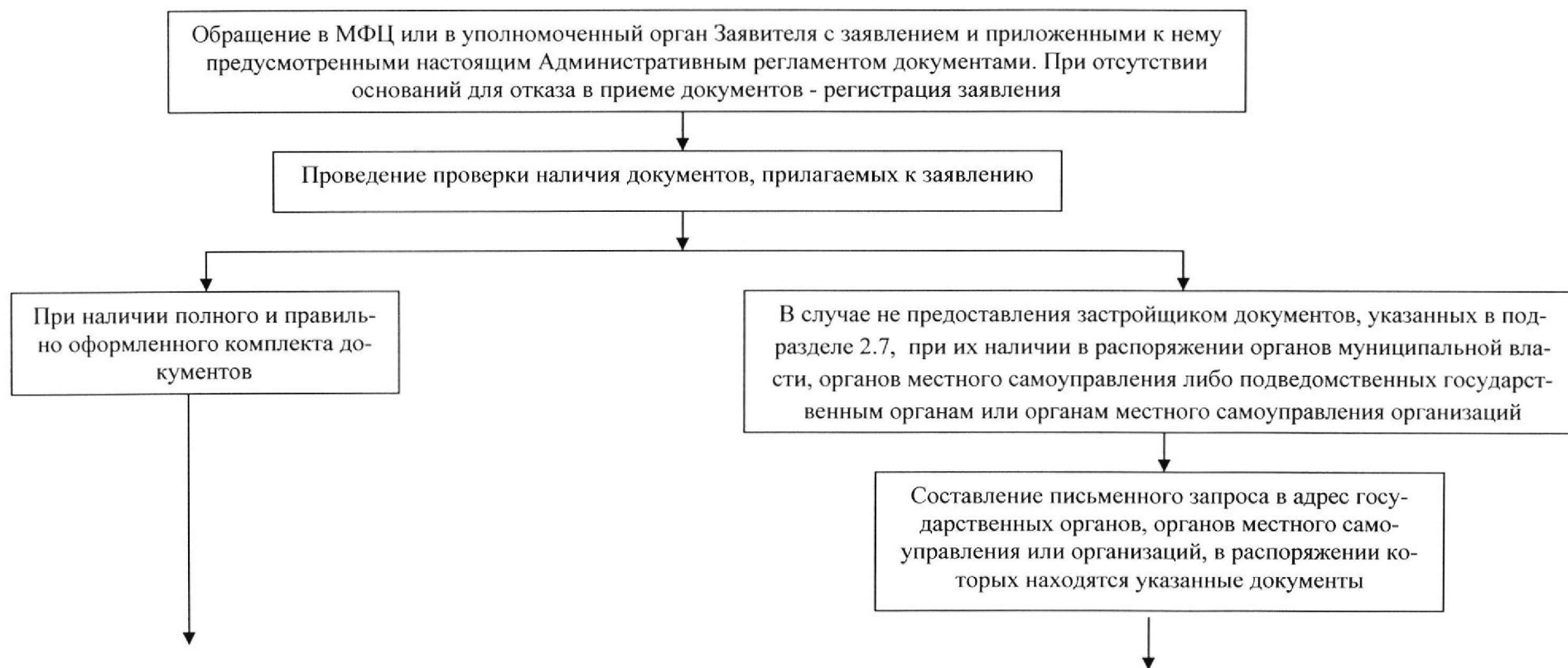


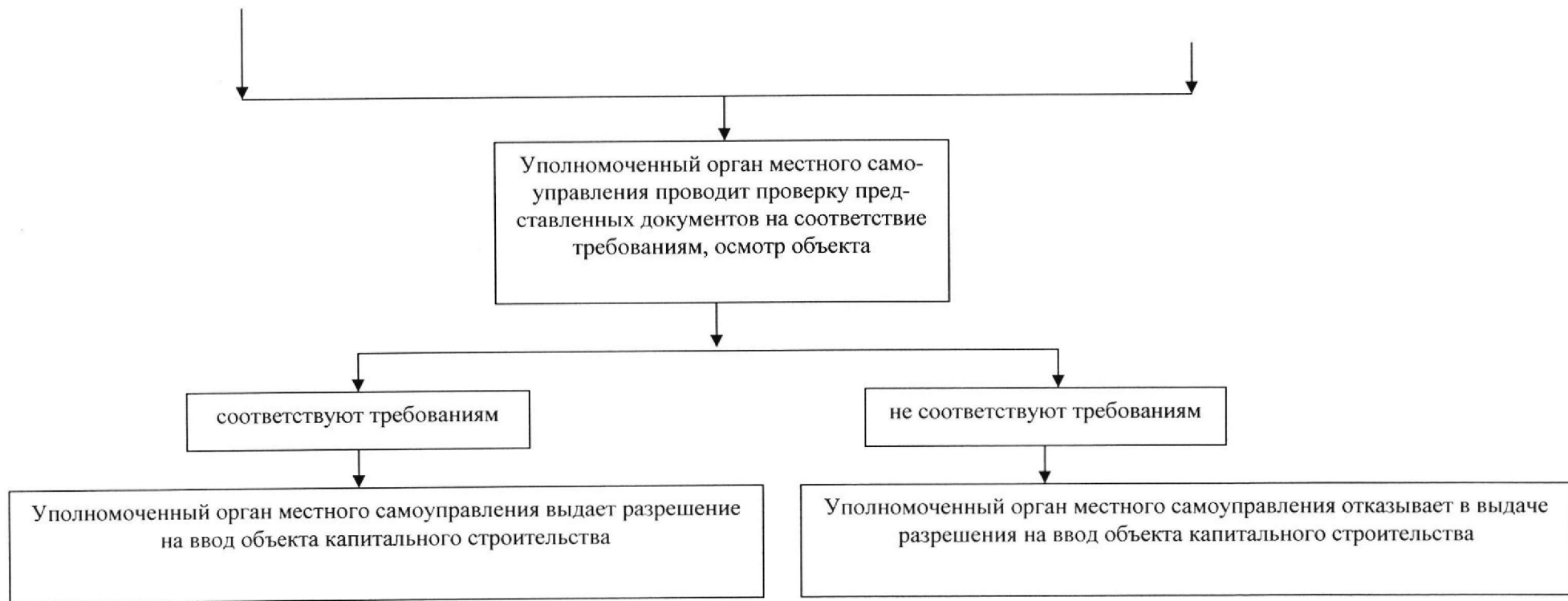
Т.А. Черемискина

ПРИЛОЖЕНИЕ № 3
к административному регламенту по
предоставлению муниципальной услуги
«Выдача разрешений на ввод
в эксплуатацию построенных,
реконструированных объектов
капитального строительства»

БЛОК-СХЕМА

административных процедур при предоставлении муниципальной услуги
«Выдача разрешений на ввод в эксплуатацию построенных, реконструированных объектов капитального строительства»





Начальник управления архитектуры и градостроительства администрации
муниципального образования Павловский район

Т.А. Черемискина

ПРИЛОЖЕНИЕ № 4
 к административному регламенту
 по предоставлению муниципальной
 услуги «Выдача разрешений на ввод
 в эксплуатацию построенных,
 реконструированных объектов
 капитального строительства»

**Перечень многофункциональных центров предоставления государственных и муниципальных услуг
 Краснодарского края**

№ п/п	Наименование муниципального образования	Наименование МФЦ, его подразделений	Местонахождение МФЦ, его подразделений	График работы МФЦ	Официальный сайт МФЦ	Телефон и адрес электронной почты МФЦ для обращения заявителей
1.	Город Краснодар	МКУ МФЦ г. Краснодар, отдел «Западный»	г. Краснодар, пр-кт Чекистов, д. 37	Пн.-Пт. 08:00-20:00 Сб. 08:00-17:00 Вс. - выходной	http://mfc.krd.ru	8(861)2189218 mfc@krd.ru
2.		МКУ МФЦ г. Краснодар, отдел «Карасунский»	г. Краснодар, ул. Сормовская, д. 3/2	Пн.-Пт. 08:00-20:00 Сб. 08:00-17:00 Вс. - выходной	http://mfc.krd.ru	8(861)2189218 mfc@krd.ru
3.		МКУ МФЦ г. Краснодар, отдел	г. Краснодар, ул. Тургенева, д. 189/6	Пн.-Пт. 08:00-20:00	http://mfc.krd.ru	8(861)2189218 mfc@krd.ru

		«Прикубанский»		Сб. 08:00-17:00 Вс. - выходной		
4.		МКУ МФЦ г. Краснодар, отдел «Прикубанский-2»	г. Краснодар, ул. им. А. Покрышкина, д. 34	Пн.-Пт. 08:00-20:00 Сб. 08:00-17:00 Вс. - выходной	http://mfc.krd.ru	8(861)2189218 mfc@krd.ru
5.		МКУ МФЦ г. Краснодар, отдел «Центральный»	г. Краснодар, ул. Леваневского, д. 174	Пн.-Пт. 08:00-20:00 Сб. 08:00-17:00 Вс. - выходной	http://mfc.krd.ru	8(861)2189218 mfc@krd.ru
6.	Город-курорт Анапа	МКУ МФЦ г. Анапа	г. Анапа, ул. Шевченко, д. 288 А, корп. 2	Пн.-Сб. 09:00-20:00 Вс. - выходной	http://mfcanapa.ru	8(86133)53340 anapa-mfc@mail.ru
7.	Город Армавир	МКУ МФЦ г. Армавир	г. Армавир, ул. Розы Люксембург, д. 146	Пн., Вт., Чт., Пт. 08:00-18:00 Ср. 08:00-20:00 Сб. 08:00-13:00 Вс. - выходной	http://armavir.e-mfc.ru	8(86137)31825 mfc.armavir@mail.ru
8.	Город-курорт Геленджик	МКУ МФЦ г. Геленджик	г. Геленджик, ул. Горького, д. 11	Пн.-Пт. 08:00-20:00 Сб. 10:00-20:00 Вс. - выходной	http://gelendzhik.e-mfc.ru	8(86141)35549 mfc@gelendzhik.org
9.	Город Горячий Ключ	МКУ МФЦ г. Горячий Ключ	г. Горячий Ключ, ул. Ленина, д. 156	Пн., Вт., Чт., Пт. 08:00-18:00 Ср. 08:00-20:00 Сб. 09:00-14:00	http://mfc.gorkluch.ru	8(86159)44036 mfc-gk@rambler.ru

				Вс. - выходной		
10.	Город-герой Новороссийск	МБУ МФЦ г. Новороссийск, отдел «Центральный»	г. Новороссийск, ул. Бирюзова, д. 6	Пн.-Пт. 08:00-20:00 Сб. 08:00-17:00 Вс. - выходной	http://mfc.admnvrsk.ru	8(86176)71650 mfenvrsk@yandex.ru
11.		МБУ МФЦ г. Новороссийск, отдел «Южный»	г. Новороссийск, пр-кт Дзержинского, д. 156 Б	Пн.-Пт. 08:00-20:00 Сб. 08:00-17:00 Вс. - выходной	http://mfc.admnvrsk.ru	8(86176)71650 mfenvrsk@yandex.ru
12.	ГородСочи	МАУ МФЦ г. Сочи, отдел «Адлерский»	г. Сочи, ул. Кирова, д. 53	Пн.-Сб. 09:00-20:00 Вс. - выходной	http://mfesochi.ru	8(800)4444700 info@mfesochi.ru
13.		МАУ МФЦ г. Сочи, отдел «Лазаревский»	г. Сочи, ул. Лазарева, д. 58	Пн.-Сб. 09:00-20:00 Вс. - выходной	http://mfesochi.ru	8(800)4444700 info@mfesochi.ru
14.		МАУ МФЦ г. Сочи, отдел «Хостинский»	г. Сочи, ул. 20 Горно-Стрелковой дивизии, д. 18 А	Пн.-Сб. 09:00-20:00 Вс. - выходной	http://mfesochi.ru	8(800)4444700 info@mfesochi.ru
15.		МАУ МФЦ г. Сочи, отдел «Центральный»	г. Сочи, ул. Юных Ленинцев, д. 10	Пн.-Сб. 09:00-20:00 Вс. - выходной	http://mfesochi.ru	8(800)4444700 info@mfesochi.ru
16.	Абинский муниципальный район	МКУ МФЦ Абинского района	г. Абинск, ул. Интернациональная, д. 35 Б	Пн. 08:00-20:00 Вт.-Пт. 08:00-18:00 Сб. 08:00-13:00 Вс. - выходной	http://abinsk.mfc.ru	8(86150)42037 8(86150)42065 mfc-abinsk@mail.ru

17.	Апшеронский муниципальный район	МКУ МФЦ Апшеронского района	г. Апшеронск, ул. Ворошилова, д. 54	Пн.-Чт. 08:00-18:00 Пт. 08:00-20:00 Сб. 08:00-14:00 Вс. - выходной	http://www.apsheron-sk-mfc.ru	8(86152)25230 mfc.apsheronsk@ mail.ru
18.	Белоглинский муниципальный район	МКУ МФЦ Белоглинского района	с. Белая Глина, ул. Первомайская, д. 161 А	Пн.-Чт. 08:00-17:00 Пт. 08:00-16:00 Сб., Вс. - выход- ной	http://belglin.e-mfc.ru	8(86154)72524 mfcbel- glin@mail.ru
19.	Белореченский муниципальный район	МКУ МФЦ Белореченского района	г. Белореченск, ул. Красная, д. 46	Пн., Сб. 08:00- 17:00 Вт.-Пт. 08:00-20:00 Вс. - выходной	http://bel.e-mfc.ru/	8(86155)33744 bel.mfc@mail.ru
20.	Брюховецкий муниципальный район	МБУ МФЦ Брюховецкого района	ст. Брюховецкая, ул. Ленина, д. 1/1	Пн.-Пт. 08:00- 20:00 Сб. 08:00-14:00 Вс. - выходной	http://mfc-br.ru	8(86156)31039 mfc.bruhoveckay a@mail.ru
21.	Выселковский муниципальный район	МБУ МФЦ Выселковского рао йна	ст. Выселки, ул. Лунёва, д. 57	Пн.-Пт. 08:00- 17:00 Сб., Вс. - выход- ной	http://viselki.e-mfc.ru	8(86157)73440 mfc.2010@yande x.ru
22.	Гулькевичский муниципальный район	МКУ МФЦ Гулькевичского района	г. Гулькевичи, ул. Советская, д. 29 А	Пн., Ср, Чт., Пт. 08:00-18:00 Вт. 08:00-20:00 Сб. 09:00-16:00 Вс. - выходной	http://mfcgul.ru	8(86160)33077 info@mfcgul.ru
23.	Динской	БУ МФЦ	ст. Динская, ул.	Пн., Вт., Чт., Пт.	http://dinsk.e-	8(86162)66414

	муниципальный район	Динскогороайна	Красная, д. 112	08:00-18:00 Ср. 08:00-20:00 Сб. 08:00-15:00 Вс. - выходной	mfc.ru	mfc_dinsk@mail.ru
24.	Ейский муниципальный район	МБУ МФЦ Ейского района	г. Ейск, ул. Армавирская, д. 45/2	Пн., Вт., Чт., Пт. 08:00-18:00 Ср. 08:00-20:00 Сб. 08:00-15:00 Вс. - выходной	http://eysk.e-mfc.ru	8(86132)37181 8(86132)37161 mfc_eisk@mail.ru
25.	Кавказский муниципальный район	МКУ МФЦ Кавказского района	г. Кропоткин, пер. Коммунальный, д. 8/1	Пн., Вт., Чт., Пт. 08:00-18:00 Ср. 08:00-20:00 Сб. 08:00-17:00 Вс. - выходной	http://kavkazskaya.e-mfc.ru	8(86138)76799 kavmfc@yandex.ru
26.	Калининский муниципальный район	МКУ МФЦ Калининского района	ст. Калининская, ул. Фадеева, д. 148/5	Пн.-Пт. 09:00-17:00 Сб., Вс. - выходной	http://kalina.e-mfc.ru	8(86163)22709 mfc-kalina@rambler.ru
27.	Каневской муниципальный район	МКУ МФЦ Каневского района	ст. Каневская, ул. Горького, д. 58	Пн., Вт., Чт., Пт. 08:00-18:30 Ср. 08:00-20:00 Сб. 08:00-14:00 Вс. - выходной	http://kanevskaya.e-mfc.ru	8(86164)45191 8(86164)45188 mfc@kanevskadm.ru
28.	Кореновский муниципальный район	МБУ МФЦ Кореновского района	г. Кореновск, ул. Ленина, д. 128	Пн., Вт., Чт., Пт. 08:00-18:00 Ср. 08:00-20:00 Сб. 09:00-13:00	http://mfc.korenovsk.ru	8(86142)46240 8(86142)46261 mfc@admkor.ru

				Вс. - выходной		
29.	Красноармейский муниципальный район	МКБУ МФЦ Красноармейского района	ст. Полтавская, ул. Просвещения, д. 107 А	Пн., Ср., Чт., Пт. 08:00-18:30 Вт. 08:00-20:00 Сб. 08:00-14:00 Вс. - выходной	http://krasnarm.e- mfc.ru	8(86165)40897 mfc.krasnarm@m ail.ru
30.	Крыловский муниципальный район	МБУ МФЦ Крыловского района	ст. Крыловская, ул. Орджоникидзе, д. 32	Пн.-Пт. 08:00- 16:00 перерыв 12:00- 13:00 Сб. 08:00-13:00 Вс. - выходной	http://krilovsk.e- mfc.ru	8(86161)35119 mfc.krilovskaya @mail.ru
31.	Крымский муниципальный район	МАУ МФЦ Крымского района	г. Крымск, ул. Ада- гумская, д. 153	Пн. 09:00-20:00 Вт., Пт. 08:00- 18:00 Сб. 08:00 - 07:00 Вс. - выходной	http://krymskmfc.r u	8(86131)43774 mfc.krymsk@mai l.ru
32.	Курганинский муниципальный район	МКУ МФЦ Курганинского района	г. Курганинск, ул. Калинина, д. 57	Пн., Вт., Чт., Пт. 08:00-18:00 Ср. 08:00-20:00 Сб. 08:00-14:00 Вс. - выходной	http://kurganinsk.e -mfc.ru	8(86147)27799 8(86147)27545 mfc- kurga- ninsk@rambler.ru
33.	Кущевский муниципальный район	МУ МФЦ Кущевского района	ст. Кущевская, пер. Школьный, д. 55	Пн., Ср., Чт., Пт. 08:00-18:00 Вт. 08:00-20:00 Сб. 08:00-13:00 Вс. - выходной	http://mfckush.ru	8(800)3022290 8(86168)40290 mfckush@mail.ru

34.	Лабинский муниципальный район	МБУ МФЦ Лабинского района	г. Лабинск, ул. По- беды, д. 177	Пн., Вт., Чт., Пт. 08:00-18:00 Ср. 08:00-20:00 Сб. 08:00-14:00 Вс. - выходной	http://labinsk.e- mfc.ru	8(86169)35618 8(86169)35610 mfc.labinsk@yan- dex.ru
35.	Ленинградский муниципальный район	МБУ МФЦ Ленинградского района	ст. Ленинградская, ул. Красная, д. 136 корп. А	Пн., Вт., Ср., Пт. 08:00-18:00 Чт. 08:00-20:00 Сб. 08:00-13:00 Вс. выходной	http://lenmfc.ru	8(86145)37898 Len_mfc@mail.r u
36.	Мостовский муниципальный район	МБУ МФЦ Мостовского района	пгт. Мостовской, ул. Горького, д. 140	Пн., Ср., Чт., Пт. 08:00-18:00 Вт. 08:00-20:00 Сб. 08:00-13:00 Вс. - выходной	http://mostovskoi.e- mfc.ru	8(86192)54384 most.mfc@mail.r u
37.	Новокубанский муниципальный район	МАУ МФЦ Новокубанского района	г. Новокубанск, ул. Первомайская, д. 134	Пн., Вт., Ср., Пт. 08:00-18:00 Чт. 08:00-20:00 Сб. 08:00-13:00 Вс. - выходной	http://novokubansk .e-mfc.ru	8(86195)31161 mfc31161@yand ex.ru
38.	Новопокровский муниципальный район	МБУ МФЦ Новопокровского района	ст. Новопокровская, ул. Ленина, д. 113	Пн., Вт., Ср., Чт. 08:00-17:00 Пт. 08:00-16:00 Сб. 08:00-13:00 Вс. - выходной	http://novopokrovs k.e-mfc.ru/	8(86149)73742 novopokrovs- kii_mfc@mail.ru
39.	Отраденский муниципальный	МБУ МФЦ Отраденского	ст. Отрадная, ул. Красная, д. 67 Б/2	Пн., Вт., Чт., Пт. 08:00-17:00	http://mfc.otradnaya a.ru	8(86144)34621 mfc.otradnaya@

	район	района		Ср. 08:00-20:00 Сб. 08:00-13:00 Вс. - выходной		mail.ru
40.	Павловский муниципальный район	МБУ МФЦ Павловского района	ст. Павловская, ул. Гладкова, д. 11	Пн., Ср., Пт. 08:00- 18:00 Вт., Чт. 08:00- 20:00 Сб. 08:00-16:00 Вс. - выходной	http://www.mfc.pavlraion.ru	8(86191)54595 mfc- pavlovs- kii@mail.ru
41.	Приморско- Ахтарский муниципальный район	МКУ МФЦ При- морско- Ахтарского района	г. Приморско- Ахтарск, ул. Фестивальная, д. 57	Пн., Вт., Чт., Пт. 08:00-18:00 Ср. 08:00-20:00 Сб. 08:00-13:00 Вс. - выходной	http://mfc-prahtarsk.ru	8(86143)31837 8(86143)31838 mfc.prahtarsk@ mail.ru
42.	Северский муниципальный район	МБУ МФЦ Север- ского района, от- дел «Афипский»	пгт. Афипский, ул. 50 лет Октября, д. 30	Пн.-Пт. 09:00- 17:00 Сб., Вс. - выход- ной	http://sevmfc.ru	8(961)5325404 sevmfc@mail.ru
43.		МБУ МФЦ Север- ского района, от- дел «Ильский»	пгт. Ильский, ул. Ленина, д. 186	Пн. 08:00-20:00 Вт.-Пт. 08:00-18:00 Сб. 08:00-13:00 Вс. - выходной	http://sevmfc.ru	8(961)8512980 sevmfc@mail.ru
44.		МБУ МФЦ Северского района	ст. Северская, ул. Ленина, д. 121 Б	Пн. 08:00-20:00 Вт.-Пт. 08:00-18:00 Сб. 08:00-13:00 Вс. - выходной	http://sevmfc.ru	8(86166)20104 sevmfc@mail.ru

45.	Славянский муниципальный район	МАУ МФЦ Славянского района	г. Славянск-на- Кубани, ул. Отдельская, д. 324, помещение № 1	Пн., Вт., Чт., Пт. 08:00-18:30 Ср. 08:00-20:00 Сб. 08:00-14:00 Вс. - выходной	http://slavmfc.ru	8(86146)25885 mfc@slavmfc.ru
46.	Староминский муниципальный район	МКУ МФЦ Староминского района	ст. Староминская, ул. Коммунаров, д. 86	Пн., Вт., Чт., Пт. 08:00-18:00 Ср. 08:00-20:00 Сб. 08:00-12:00 Вс. - выходной	http://starmin.e- mfc.ru	8(86153)43408 mfc.starominsk@ yandex.ru
47.	Тбилисский муниципальный район	МБУ МФЦ Тбилисского района	ст. Тбилисская, ул. Новая, д. 7 Б	Пн., Вт., Чт., Пт. 08:00-18:00 Ср. 08:00-20:00 Сб. 08:00-16:00 Вс. - выходной	http://mfc.tbilisska- ya.com	8(86158)33192 mfctbil@mail.ru
48.	Темрюкский муниципальный район	МБУ МФЦ Темрюкского района	г. Темрюк, ул. Розы Люксем- бург/Гоголя, д. 65/90	Пн., Вт., Чт., Пт. 08:00-18:30 Ср. 08:00-20:00 Сб. 08:00-14:00 Вс. - выходной	http://mfc.temryuk. ru	8(86148)54445 mfcte- mryuk@yandex.r u
49.	Тимашевский муниципальный район	МКУ МФЦ Тимашевского района	г. Тимашевск, ул. Пионерская, д. 90 А	Пн., Вт., Чт., Пт. 08:00-18:00 Ср. 08:00-20:00 Сб. 08:00-14:00 Вс. - выходной	http://mfc.timregio n.ru	8(86130)42582 mfctim@yandex.r u
50.	Тихорецкий муниципальный	МКУ МФЦ Тихорецкого	г. Тихорецк, ул. Эн- гельса, д. 76 Д-Е	Пн.-Пт. 08:00- 20:00	http://tihoreck.e- mfc.ru	8(86196)75479 tihoresk-

	район	района		Сб. 09:00-14:00 Вс. - выходной		mfc@yandex.ru
51.	Туапсинский муниципальный район	МКУ МФЦ Туапсинского района	г. Туапсе, ул. Горь- кого, д. 28	Пн. 10:00-20:00 Вт.-Пт. 09:00-19:00 Сб. 09:00-13:00 Вс. - выходной	http://mfc.tuapseregion.ru	8(86167)29738 mfc- tuapse@mail.ru
52.	Успенский муниципальный район	МБУ МФЦ Успенского района	с. Успенское, ул. Калинина, д. 76	Пн.-Пт. 09:00- 18:00 Сб., Вс. - выход- ной	http://uspenskiy.e-mfc.ru	8(86140)55693 mfc.uspenskiy@ mail.ru
53.	Усть-Лабинский муниципальный район	МБУ МФЦ Усть- Лабинского района	г. Усть-Лабинск, ул. Ленина, д. 43	Пн. 08:00-20:00 Вт.-Пт. 08:00-18:00 Сб. 08:00-16:00 Вс. - выходной	http://ust-lab.e-mfc.ru	8(86135)50137 mfc- ustlab@mail.ru
54.	Щербиновский муниципальный район	МБУ МФЦ Щербиновского района	ст. Старощербинов- ская, ул. Чкалова, д. 92	Пн.-Пт. 08:00- 17:00 Сб., Вс. - выход- ной	http://mfc.staradm.ru	8(86151)77714 mfc_scherbin@m ail.ru

Начальник управления архитектуры и градостроительства
администрации муниципального образования Павловский район



Т.А. Черемискина