



АДМИНИСТРАЦИЯ ПАВЛОВСКОГО СЕЛЬСКОГО ПОСЕЛЕНИЯ
ПАВЛОВСКОГО РАЙОНА

ПОСТАНОВЛЕНИЕ

от 03.08.2015

№ 461

станция Павловская

Об утверждении административного регламента по предоставлению муниципальной услуги «Утверждение схемы расположения земельного участка или земельных участков на кадастровом плане территории»

В целях реализации положений Федерального закона от 27 июня 2010 года № 210-ФЗ «Об организации предоставления государственных и муниципальных услуг», повышения эффективности организации работы по проведению административной реформы в Павловском сельском поселении Павловского района, руководствуясь постановлением администрации Павловского сельского поселения Павловского района от 28 сентября 2012 года № 461 «О разработке и утверждении административных регламентов предоставления муниципальных услуг, исполнения муниципальных функций администрацией и муниципальными учреждениями Павловского сельского поселения Павловского района», п о с т а н о в л я ю:

1. Утвердить административный регламент исполнения муниципальной услуги «Утверждение схемы расположения земельного участка или земельных участков на кадастровом плане территории» (приложение).

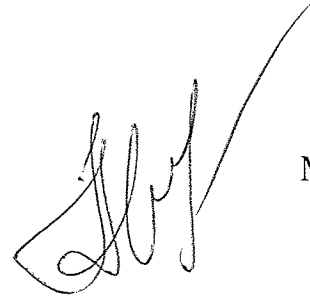
2. Уполномоченным органом по исполнению муниципальной функции, указанной в пункте 1 настоящего постановления, является администрация Павловского сельского поселения Павловского района.

3. Муниципальному казенному учреждению администрации Павловского сельского поселения Павловского района (Воронова) опубликовать настоящее постановление на официальном Web-сайте Павловского сельского поселения Павловского района (www.pavlovskoe-sp.ru).

4. Контроль за выполнением настоящего постановления возложить на заместителя главы администрации Павловского сельского поселения Павловского района Д.Н.Пуховского.

5. Постановление вступает в силу со дня его опубликования.

Глава Павловского сельского поселения
Павловского района

A handwritten signature in black ink, consisting of stylized, cursive letters that appear to be 'M.V. Shmel'ev'. The signature is written in a fluid, connected style with some loops and a long, sweeping tail on the right side.

М.В.Шмелёв

ПРИЛОЖЕНИЕ
к постановлению администрации
Павловского сельского поселения
Павловского района
от 03.08.2015 № 461

АДМИНИСТРАТИВНЫЙ РЕГЛАМЕНТ
по предоставлению муниципальной услуги:
«Утверждение схемы расположения земельного участка или
земельных участков на кадастровом плане территории»

Раздел I. Общие положения

1. Административный регламент предоставления Муниципальной услуги «Утверждение схемы расположения земельного участка или земельных участков на кадастровом плане территории» (далее – Административный регламент), разработан в целях повышения качества предоставления и доступности муниципальной услуги, создания комфортных условий для получателей муниципальной услуги «Утверждение схемы расположения земельного участка или земельных участков на кадастровом плане территории» (далее – Муниципальная услуга) и определяет сроки и последовательность действий (административные процедуры) при предоставлении Муниципальной услуги.

2. Описание заявителей, имеющих право на получение Муниципальной услуги.

Заявителями, имеющими право на получение Муниципальной услуги обратившихся с заявлением о предоставлении муниципальной услуги, выраженным в письменной форме или в форме электронного документа, могут являться:

- граждане Российской Федерации;
- иностранцы граждане и лица без гражданства;
- российские и иностранные юридические лица.

От имени физических лиц заявления о предоставлении Муниципальной услуги могут подавать:

- законные представители (родители, усыновители, опекуны) несовершеннолетних в возрасте до 14 лет;
- несовершеннолетние в возрасте с 14 лет, действующие с согласия своих законных представителей;
- опекуны недееспособных граждан;
- доверенные лица, действующие в силу полномочий, основанных на доверенности.

От имени юридических лиц заявления о предоставлении Муниципальной услуги могут подавать лица, действующие в соответствии с законом, иными правовыми актами и учредительными документами без доверенности, а также представители в силу полномочий, основанных на доверенности. В предусмотренных законодательством случаях от имени юридического лица могут действовать его участники.

3. Порядок информирования о предоставлении Муниципальной услуги.

3.1. Информация о порядке предоставления Муниципальной услуги выдается:

непосредственно в многофункциональном центре (далее - МФЦ);
с использованием средств телефонной связи, электронного информирования;

посредством размещения в сети «Интернет» на официальном сайте Павловского сельского поселения pavlovskoe-sr.ru, публикации в средствах массовой информации, издания информационных материалов (брошюр, буклетов и т.д.).

3.2. Порядок информирования о ходе предоставления Муниципальной услуги.

Информирование о ходе предоставления Муниципальной услуги осуществляется специалистами при личном контакте с заявителями, с использованием средств телефонной связи.

Информация об отказе в предоставлении Муниципальной услуги направляется заявителю письмом или при личной встрече.

Индивидуальное письменное информирование (по электронной почте) осуществляется путем направления электронного письма на адрес электронной почты заявителя и должно содержать четкий ответ на поставленный вопрос;

Информация о сроке завершения оформления документов и возможности их получения заявителю сообщается при подаче документов для получения Муниципальной услуги, а в случае сокращения срока - по указанному в заявлении телефону.

В любое время с момента приема документов заявитель имеет право на получение сведений о прохождении административных процедур по предоставлению Муниципальной услуги при помощи телефона, посредством личного обращения в МФЦ.

Для получения сведений о прохождении административных процедур по предоставлению Муниципальной услуги заявителем указываются (называются) дата и входящий номер, полученные при подаче документов. Заявителю предоставляются сведения о том, на каком этапе рассмотрения (в процессе выполнения какой административной процедуры) находится его обращение.

3.3. Сведения о местонахождении, контактных телефонах (телефонах для справок), официальном «Интернет сайте», адресах электронной почты, а также об органах и учреждениях задействованных в предоставлении Муниципальной услуги приводятся в приложении № 1 к Административному регламенту и размещаются:

на официальном «Интернет сайте» Павловского сельского поселения Павловского района;

на информационных стендах в МФЦ и администрации Павловского сельского поселения Павловского района (далее - администрация).

Прием заявления и документов, необходимых для предоставления Муниципальной услуги, выдача документов по результатам оказания Муниципальной услуги осуществляется МФЦ.

Почтовый адрес МФЦ: Краснодарский край, ст-ца Павловская, ул. Гладкова, 11, тел. 8 (8619) 5-45-95, 5-49-55, 5-50-71.

График работы:

понедельник с 8.00 до 18.00,

вторник с 8.00 до 20.00,

среда с 8.00 до 18.00,

четверг с 8.00 до 20.00,

пятница с 8.00 до 18.00,

суббота с 8.00 до 16.00.

Воскресенье-выходной день

Время предоставления отдыха и питания специалистов МФЦ устанавливается правилами служебного распорядка с соблюдением графика (режима) работы с заявителем.

В случае изменения вышеуказанного графика, а так же контактных телефонов и электронных адресов, в настоящий Административный регламент вносятся соответствующие изменения, информация об изменении так же размещается на официальном сайте администрации

Адрес электронной почты – mfc-pavlovskii@mail.ru.

Рассмотрение документов для предоставления Муниципальной услуги осуществляется администрацией.

Почтовый адрес администрации: 352040, Краснодарский край, ст-ца Павловская, ул. Горького, 305, тел. 8 (86191) 5-22-95, 5-27-41.

График работы: понедельник – пятница с 8.00 до 16.12, перерыв с 12.00 до 13.00, суббота, воскресенье - выходной.

Адрес электронной почты – pavlov-sprr@krasnodar.ru

3.4 Информация о процедуре предоставления Муниципальной услуги сообщается по номерам телефонов для справок (консультаций), а также размещается в информационно-телекоммуникационных сетях общего пользования (в том числе в сети «Интернет»), публикуется в средствах массовой информации, на информационных стендах, и в раздаточных информационных материалах.

Информационные стенды размещаются на видном, доступном месте.

Оформление информационных листов осуществляется удобным для чтения шрифтом – Times New Roman, формат листа А-4; текст – прописные буквы, размером шрифта № 16 – обычный, наименование – заглавные буквы, размером шрифта № 16 – жирный, поля – 1 см, вкруговую. Тексты материалов должны быть напечатаны без исправлений, наиболее важная информация выделяется жирным шрифтом. При оформлении информационных материалов

в виде образцов заявлений на получение Муниципальной услуги, образцов заявлений, перечней документов требования к размеру шрифта и формату листа могут быть снижены.

Раздел II. Стандарт предоставления муниципальной услуги

1. Наименование муниципальной услуги – «Утверждение схемы расположения земельного участка или земельных участков на кадастровом плане территории».

2. Муниципальная услуга предоставляется непосредственно администрацией.

При предоставлении Муниципальной услуги также могут принимать участие в качестве источников получения документов, необходимых для предоставления Муниципальной услуги, или источников предоставления информации для проверки сведений, предоставляемых заявителями, следующие органы и учреждения:

Павловский отдел филиала Федерального государственного бюджетного учреждения «Федеральная кадастровая палата Федеральной службы государственной регистрации, кадастра и картографии» по Краснодарскому краю (далее – Павловский отдел филиала ФГБУ «ФКП Росреестра» по Краснодарскому краю);

Межмуниципальный отдел по Крыловскому и Павловскому районам Управления Федеральной службы государственной регистрации, кадастра и картографии по Краснодарскому краю (далее – Росреестр);

Межрайонная инспекция Федеральной налоговой службы России № 3 по Краснодарскому краю.

3. Результат предоставления Муниципальной услуги.

Результатом предоставления Муниципальной услуги являются:

постановление об утверждении схемы расположения земельного участка на кадастровом плане территории;

отказ в предоставлении Муниципальной услуги.

Процедура предоставления Муниципальной услуги завершается путем получения заявителем:

постановления об утверждении схемы расположения земельного участка на кадастровом плане территории;

уведомления об отказе в предоставлении Муниципальной услуги.

4. Срок предоставления Муниципальной услуги.

Срок предоставления Муниципальной услуги - 30 дней со дня обращения заявления.

В случае формирования земельного участка для дальнейшего его предоставления по результатам аукциона по продаже земельного участка или аукциона на право заключения договора аренды земельного участка срок предоставления Муниципальной услуги - 60 дней со дня обращения заявителя.

5. Нормативные правовые акты, регулирующие предоставление Муниципальной услуги.

Муниципальная услуга осуществляется в соответствии с:
Конституцией Российской Федерации от 12.12.1993 года
Земельным кодексом Российской Федерации (далее – ЗК РФ);
Федеральным законом от 25 октября 2001 года № 137-ФЗ «О введении в действие Земельного кодекса Российской Федерации»;
Федеральным законом от 24 июля 2007 года № 221-ФЗ «О государственном кадастре недвижимости»;
Федеральным законом от 27 июля 2010 года № 210-ФЗ «Об организации предоставления государственных и муниципальных услуг».

Законом Краснодарского края от 05.11.2002 года № 532-КЗ «Об основах регулирования земельных отношений в Краснодарском крае»;

Приказом Министерства экономического развития РФ от 27 ноября 2014 года № 762 «Об утверждении требований к подготовке схемы расположения земельного участка или земельных участков на кадастровом плане территории и формату схемы расположения земельного участка или земельных участков на кадастровом плане территории при подготовке схемы расположения земельного участка или земельных участков на кадастровом плане территории в форме электронного документа, формы схемы расположения земельного участка или земельных участков на кадастровом плане территории, подготовка которой осуществляется в форме документа на бумажном носителе»;

6. Исчерпывающий перечень документов, необходимых в соответствии с законодательными и иными нормативными правовыми актами для предоставления Муниципальной услуги.

6.1. Исчерпывающий перечень документов и информации, которые заявитель должен представить самостоятельно, включает следующие документы:

- заявление (приложение № 2);
- копию документа, удостоверяющего личность заявителя (заявителей), являющегося физическим лицом;
- копию документа, удостоверяющего личность представителя физического или юридического лица;
- копию документа, удостоверяющего права (полномочия) представителя физического или юридического лица;
- при наличии зданий, строений, сооружений на земельном участке - копии документов, удостоверяющих (устанавливающих) права на здание, строение, сооружение, если данные права в соответствии с законодательством Российской Федерации признаются возникшими независимо от их регистрации в Едином государственном реестре прав на недвижимое имущество и сделок с ним (далее – ЕГРП);
- копии документов, удостоверяющих (устанавливающих) права на земельный участок, если право на данный земельный участок в соответствии с законодательством Российской Федерации признается возникшим независимо от его регистрации в ЕГРП;
- схему расположения земельного участка на кадастровом плане или на

кадастровой карте соответствующей территории;

- пояснительная записка к схеме расположения земельного участка на кадастровом плане или на кадастровой карте соответствующей территории;
- акт согласования местоположения границ земельного участка;
- копию градостроительного заключения об определении вида разрешенного использования при формировании нового земельного участка.

Форма схемы расположения земельного участка, подготовка которой осуществляется в форме документа на бумажном носителе, требования к формату схемы расположения земельного участка при подготовке схемы расположения земельного участка в форме электронного документа, требования к подготовке схемы расположения земельного участка устанавливается уполномоченным Правительством Российской Федерации федеральным органом исполнительной власти.

Подготовка схемы расположения земельного участка осуществляется с учетом утвержденных документов территориального планирования, правил землепользования и застройки, проекта планировки территории, землеустроительной документации, положения об особо охраняемой природной территории, наличия зон с особыми условиями использования территории, земельных участков общего пользования, территорий общего пользования, красных линий, местоположения границ земельных участков, местоположения зданий, сооружений (в том числе размещение которых предусмотрено государственными программами Российской Федерации, государственными программами субъекта Российской Федерации, адресными инвестиционными программами), объектов незавершенного строительства.

В случае подготовки схемы расположения земельного участка обеспечивает гражданин в целях образования земельного участка для его предоставления гражданину без проведения торгов, подготовка данной схемы может осуществляться по выбору указанного гражданина в форме электронного документа или в форме документа на бумажном носителе.

Подготовка схемы расположения земельного участка в форме электронного документа может осуществляться с использованием официального сайта федерального органа исполнительной власти, уполномоченного в области государственного кадастрового учета недвижимого имущества и ведения государственного кадастра недвижимости, в информационно-телекоммуникационной сети «Интернет» или с использованием иных технологических и программных средств.

Для предоставления Муниципальной услуги на земельный участок, относящийся к имуществу общего пользования многоквартирного жилого дома заявитель дополнительно прилагает к заявлению:

- копию документа, удостоверяющего права (полномочия) представителя, согласно решения общего собрания собственников помещений в многоквартирном жилом доме;
- решение общего собрания собственников помещений в многоквартирном жилом доме о формировании земельного участка, на котором расположен многоквартирный жилой дом.

6.2. Исчерпывающий перечень документов, необходимых для предоставления Муниципальной услуги, которые находятся в распоряжении государственных и муниципальных органов, а также органов, участвующих в предоставлении муниципальной услуги, включает следующие документы:

- копию свидетельства о государственной регистрации физического лица в качестве индивидуального предпринимателя или выписку из Единого государственного реестра индивидуальных предпринимателей об индивидуальном предпринимателе, являющемся заявителем;

- копию свидетельства о государственной регистрации юридического лица или выписку из Единого государственного реестра юридических лиц о юридическом лице, являющемся заявителем;

- при наличии на земельном участке зданий, строений, сооружений, а также объектов, строительство которых не завершено, права на которые зарегистрированы в установленном порядке, - выписку из Единого государственного реестра прав на недвижимое имущество и сделок с ним (далее –ЕГРП) о правах на здание, строение, сооружение, объект, строительство которого не завершено, находящиеся на земельном участке, или уведомление об отсутствии в ЕГРП запрашиваемых сведений о зарегистрированных правах на указанные здание, строение, сооружение, объект, строительство которого не завершено;

- выписку из ЕГРП о правах на земельный участок или уведомление об отсутствии в ЕГРП запрашиваемых сведений о зарегистрированных правах на указанный земельный участок;

- кадастровый паспорт земельного участка или кадастровую выписку о земельном участке.

Документы, указанные в настоящем пункте подлежат представлению в рамках межведомственного информационного взаимодействия и не могут быть затребованы у заявителя. При этом заявитель вправе представить данные документы по собственной инициативе.

Непредставление заявителем документов, указанных в пункте 6.2 раздела 2, не является основанием для отказа в предоставлении Муниципальной услуги.

Заявитель вправе предоставить заявление и прилагаемые к нему документы на бумажном носителе лично посредством обращения в МФЦ, или посредством почтового отправления с уведомлением о вручении.

При подаче заявления в электронном виде документы, указанные в пункте 6.1. настоящего Административного регламента, должны быть представлены в форме электронных документов, подписанных электронной подписью, вид которой предусмотрен законодательством.

Сотрудник МФЦ не вправе требовать от заявителя представления документов и информации или осуществления действий, представление или осуществление которых не предусмотрено нормативными правовыми актами Российской Федерации и Краснодарского края, регулирующими отношения, возникающие в связи с предоставлением Муниципальной услуги.

6.3 Указания на запрет требовать от заявителя:

Сотрудник МФЦ не вправе требовать от заявителя представления

документов и информации, которые в соответствии с нормативными правовыми актами Российской Федерации и Краснодарского края находятся в распоряжении администрации, иных государственных органов, органов местного самоуправления и (или) подведомственных государственных органов и органов местного самоуправления, организаций, участвующих в предоставлении Муниципальной услуги, за исключением документов, указанных в части 6 статьи 7 Федерального закона от 27 июля 2010 года № 210-ФЗ «Об организации предоставления государственных и муниципальных услуг».

Сотрудник МФЦ вправе в пределах срока предоставления Муниципальной услуги запрашивать необходимую информацию в иных органах и организациях, обладающих такой информацией.

Получение дополнительной информации не должно приводить к нарушению срока предоставления Муниципальной услуги.

Плата за получение дополнительной информации с заявителя не взимается.

7. Исчерпывающий перечень оснований для отказа в приеме документов, необходимых для предоставления Муниципальной услуги.

Сотрудник МФЦ отказывает в приеме документов, необходимых для предоставления Муниципальной услуги в следующих случаях:

-отсутствие у заявителя соответствующих полномочий на получение муниципальной услуги;

- несоответствие заявления форме, установленной Приложением 2 к настоящему регламенту;

- предоставление заявителем документов, оформленных не в соответствии с установленным порядком (наличие исправлений, серьезных повреждений,, не позволяющих однозначно истолковать их содержание, отсутствие обратного адреса, отсутствие подписи заявителя или уполномоченного лица, печати юридического лица)

- заявитель обратился в состоянии алкогольного либо наркотического опьянения;

- при поступлении документов в электронном виде — предоставление документов, не подписанных электронной подписью, вид которой предусмотрен законодательством;

8. Исчерпывающий перечень оснований для приостановления или отказа в предоставлении Муниципальной услуги.

8.1. Приостановление в предоставлении Муниципальной услуги не производится.

8.2. В предоставлении муниципальной услуги может быть отказано по следующим основаниям:

1) несоответствие схемы расположения земельного участка ее форме, формату или требованиям к ее подготовке, которые установлены уполномоченным Правительством Российской Федерации федеральным органом исполнительной власти;

2) полное или частичное совпадение местоположения земельного участка, образование которого предусмотрено схемой его расположения, с местоположением земельного участка, образуемого в соответствии с ранее принятым решением об утверждении схемы расположения земельного участка, срок действия которого не истек;

3) разработка схемы расположения земельного участка с нарушением следующих требований к образуемым земельным участкам:

а) предельные (максимальные и минимальные) размеры земельных участков, в отношении которых в соответствии с законодательством о градостроительной деятельности устанавливаются градостроительные регламенты, определяются такими градостроительными регламентами;

б) предельные (максимальные и минимальные) размеры земельных участков, на которые действие градостроительных регламентов не распространяется или в отношении которых градостроительные регламенты не устанавливаются, определяются в соответствии с настоящим Кодексом, другими федеральными законами;

в) границы земельных участков не должны пересекать границы муниципальных образований и (или) границы населенных пунктов;

г) не допускается образование земельных участков, если их образование приводит к невозможности разрешенного использования расположенных на таких земельных участках объектов недвижимости;

д) не допускается раздел, перераспределение или выдел земельных участков, если сохраняемые в отношении образуемых земельных участков обременения (ограничения) не позволяют использовать указанные земельные участки в соответствии с разрешенным использованием;

е) образование земельных участков не должно приводить к вклиниванию, вкрапливанию, изломанности границ, чересполосице, невозможности размещения объектов недвижимости и другим препятствующим рациональному использованию и охране земель недостаткам, а также нарушать требования, установленные настоящим Кодексом, другими федеральными законами;

ж) не допускается образование земельного участка, границы которого пересекают границы территориальных зон, лесничеств, лесопарков, за исключением земельного участка, образуемого для проведения работ по геологическому изучению недр, разработки месторождений полезных ископаемых, размещения линейных объектов, гидротехнических сооружений, а также водохранилищ, иных искусственных водных объектов;

4) несоответствие схемы расположения земельного участка утвержденному проекту планировки территории, землеустроительной документации, положению об особо охраняемой природной территории;

5) расположение земельного участка, образование которого предусмотрено схемой расположения земельного участка, в границах территории, для которой утвержден проект межевания территории;

б) на основании определения или решения суда;

7) резервирование земельного участка для государственных или

муниципальных нужд;

8) получение сведений, заключений, выписок и прочих документов от органов, участвующих в предоставлении муниципальной услуги, содержащих основания для отказа в предоставлении муниципальной услуги;

В случае формирования земельного участка для дальнейшего его предоставления по результатам аукциона по продаже земельного участка или аукциона на право заключения договора аренды земельного участка, в утверждении схемы расположения земельного участка, помимо приведенных выше оснований, также может быть отказано по следующим основаниям:

1) в отношении земельного участка не установлено разрешенное использование или разрешенное использование земельного участка не соответствует целям использования земельного участка, указанным в заявлении о проведении аукциона;

2) земельный участок не отнесен к определенной категории земель;

3) земельный участок предоставлен на праве постоянного (бессрочного) пользования, безвозмездного пользования, пожизненного наследуемого владения или аренды;

4) на земельном участке расположены здание, сооружение, объект незавершенного строительства, принадлежащие гражданам или юридическим лицам, за исключением случаев размещения сооружения (в том числе сооружения, строительство которого не завершено) на земельном участке на условиях сервитута или объекта, который предусмотрен пунктом 3 статьи 39.36 Земельного Кодекса Российской Федерации и размещение которого не препятствует использованию такого земельного участка в соответствии с его разрешенным использованием;

5) на земельном участке расположены здание, сооружение, объект незавершенного строительства, находящиеся в государственной или муниципальной собственности, и продажа или предоставление в аренду указанных здания, сооружения, объекта незавершенного строительства является предметом другого аукциона либо указанные здание, сооружение, объект незавершенного строительства не продаются или не передаются в аренду на этом аукционе одновременно с земельным участком;

6) земельный участок расположен в границах застроенной территории, в отношении которой заключен договор о ее развитии, или территории, в отношении которой заключен договор о ее комплексном освоении;

7) земельный участок в соответствии с утвержденными документами территориального планирования и (или) документацией по планировке территории предназначен для размещения объектов федерального значения, объектов регионального значения или объектов местного значения;

8) земельный участок предназначен для размещения здания или сооружения в соответствии с государственной программой Российской Федерации, государственной программой субъекта Российской Федерации или адресной инвестиционной программой;

9) в отношении земельного участка принято решение о предварительном согласовании его предоставления;

10) в отношении земельного участка поступило заявление о предварительном согласовании его предоставления или заявление о предоставлении земельного участка, за исключением случаев, если принято решение об отказе в предварительном согласовании предоставления такого земельного участка или решение об отказе в его предоставлении;

11) земельный участок является земельным участком общего пользования или расположен в границах земель общего пользования, территории общего пользования;

12) земельный участок изъят для государственных или муниципальных нужд, за исключением земельных участков, изъятых для государственных или муниципальных нужд в связи с признанием многоквартирного дома, который расположен на таком земельном участке, аварийным и подлежащим сносу или реконструкции.

Дополнительные основания для отказа в предоставлении муниципальной услуги в случаях перераспределения земельных участков:

1) заявление о перераспределении земельных участков подано в случаях, не предусмотренных пунктом 1 статьи 39.28 Земельного кодекса Российской Федерации;

2) не представлено в письменной форме согласие лиц, указанных в пункте 4 статьи 11.2 Земельного кодекса Российской Федерации, если земельные участки, которые предлагается перераспределить, обременены правами указанных лиц;

3) на земельном участке, на который возникает право частной собственности, в результате перераспределения земельного участка, находящегося в частной собственности, и земель и (или) земельных участков, находящихся в государственной или муниципальной собственности, будут расположены здание, сооружение, объект незавершённого строительства, находящиеся в государственной или муниципальной собственности, в собственности других граждан или юридических лиц, за исключением сооружения (в том числе сооружения, строительство которого не завершено), которое размещается на условиях сервитута, или объекта, который предусмотрен пунктом 3 статьи 39.36 Земельного кодекса Российской Федерации, и наличие которого не препятствует использованию земельного участка в соответствии с его разрешённым использованием;

4) проектом межевания территории или схемой расположения земельного участка предусматривается перераспределение земельного участка, находящегося в частной собственности, и земель и (или) земельных участков, находящихся в государственной или муниципальной собственности и изъятых из оборота или ограниченных в обороте;

5) образование земельного участка или земельных участков предусматривается путём перераспределения земельного участка, находящегося в частной собственности, и земель и (или) земельного участка, находящихся в государственной или муниципальной собственности и зарезервированных для государственных или муниципальных нужд;

б) проектом межевания территории или схемой расположения земельного участка предусматривается перераспределение земельного участка, находящегося в частной собственности, и земельного участка, находящегося в государственной или муниципальной собственности и являющегося предметом аукциона, извещение о проведении которого размещено в соответствии с пунктом 19 статьи 39.11 Земельного кодекса Российской Федерации, либо в отношении такого земельного участка принято решение о предварительном согласовании его предоставления, срок действия которого не истёк;

7) образование земельного участка или земельных участков предусматривается путём перераспределения земельного участка, находящегося в частной собственности, и земель и (или) земельных участков, которые находятся в государственной или муниципальной собственности, и в отношении которых подано заявление о предварительном согласовании предоставления земельного участка или заявление о предоставлении земельного участка, и не принято решение об отказе в этом предварительном согласовании или этом предоставлении;

8) в результате перераспределения земельных участков площадь земельного участка, на который возникает право частной собственности, будет превышать установленные предельные максимальные размеры земельных участков;

9) образование земельного участка или земельных участков предусматривается путём перераспределения земельного участка, находящегося в частной собственности, и земель, из которых возможно образовать самостоятельный земельный участок без нарушения требований, предусмотренных статьёй 11.9 Земельного кодекса Российской Федерации, за исключением случаев перераспределения земельных участков в соответствии с подпунктами 1 и 4 пункта 1 статьи 39.28 Земельного кодекса Российской Федерации;

10) границы земельного участка, находящегося в частной собственности, подлежат уточнению в соответствии с Федеральным законом «О государственном кадастре недвижимости».

9. Порядок, размер и основания взимания государственной пошлины или иной платы, взимаемой за предоставление муниципальной услуги

Предоставление муниципальной услуги осуществляется на безвозмездной основе.

10. Максимальный срок ожидания в очереди при подаче запроса о предоставлении муниципальной услуги и при получении результата предоставления муниципальной услуги

Максимальный срок ожидания в очереди при подаче заявления о предоставлении Муниципальной услуги и при получении результата предоставления Муниципальной услуги – 15 минут.

11. Срок регистрации заявления

Регистрации заявления заявителя о предоставлении Муниципальной услуги в МФЦ осуществляется в день поступления заявления.

12. Требования к помещениям, в которых оказывается Муниципальная услуга, к местам ожидания, местам заполнения запросов о предоставлении муниципальной услуги

12.1. Помещениями, в которых предоставляется муниципальная услуга, являются места для заполнения заявлений и место ожидания.

Помещения, выделенные для предоставления муниципальной, должны соответствовать санитарно-эпидемиологическим правилам и нормативам «Гигиенические требования к персональным электронно-вычислительным машинам и организации работы. санПин 2.2.2/2.4.1340-03» и «Гигиенические требования к естественному, искусственному и совмещенному освещению жилых и общественных зданий. СанПин 2.2.1/2.1.1.1278-03».

Рабочие места оборудуются телефоном, средствами вычислительной техники оргтехникой, позволяющими своевременно и в соответствии с требованиями организовать предоставление муниципальной услуги.

12.2. Настоящий Административный регламент, а так же нормативные правовые акты, регулирующие отношения, возникающие в связи с предоставлением муниципальной услуги, находятся у уполномоченных лиц и предъявляются по требованию заявителя.

12.3. Места для заполнения заявлений и ожидания:

- 1) оборудуются стульями и столами, информационным стендом;
- 2) обеспечиваются бланками заявлений и канцелярскими принадлежностями для возможности оформления документов.

12.4. Для ожидания гражданам отводится специальное место, оборудованное стульями.

13. Показатели доступности и качества Муниципальных услуг

13.1. Информирование о ходе предоставления Муниципальной услуги осуществляется специалистами при личном контакте с заявителями, с использованием средств телефонной связи.

Возможность выбора заявителем формы обращения за предоставлением муниципальной услуги (лично, посредством почтовой связи, в форме электронного обращения по электронной почте;

Информация об отказе в предоставлении Муниципальной услуги направляется заявителю письмом или при личной встрече.

Информация о сроке завершения оформления документов и возможности их получения заявителю сообщается при подаче документов для получения

Муниципальной услуги, а в случае сокращения срока - по указанному в заявлении телефону.

13.2. В любое время с момента приема документов заявитель имеет право на получение сведений о прохождении административных процедур по предоставлению Муниципальной услуги при помощи телефона, посредством личного обращения в МФЦ или администрацию.

Информирование о предоставлении Муниципальной услуги, в том числе о месте нахождения и графике работы Администрации, а так же о месте нахождения участвующих в предоставлении услуги организаций осуществляется:

В муниципальном бюджетном учреждении «Многофункциональный центр предоставления государственных и муниципальных услуг муниципального образования Павловский район» (далее - МФЦ):
при личном обращении;
посредством Интернет-сайта - <http://pavlovsk.e-mfc.ru>;
с использованием телефонной связи.

13.3. Посредством размещения информации на официальном сайте Администрации, адрес официального сайта - www.pavlovskoe-sp.ru.

13.4. Посредством размещения информационных стендов в МФЦ.

Для получения сведений о прохождении административных процедур по предоставлению Муниципальной услуги заявителем указываются (называются) дата и входящий номер, полученные при подаче документов. Заявителю предоставляются сведения о том, на каком этапе рассмотрения (в процессе выполнения какой административной процедуры) находится его обращение.

13.6. Порядок получения консультаций о предоставлении Муниципальной услуги.

Консультации (справки) по вопросам предоставления услуги предоставляются специалистами МФЦ и администрации.

Консультации предоставляются по следующим вопросам:

перечень документов, необходимых для предоставления услуги, комплектности (достаточности) представленных документов;

источник получения документов, необходимых для предоставления услуги (орган, организация и их местонахождение);

время приема и выдачи документов;

сроки предоставления услуги;

порядок обжалования действий (бездействия) и решений, осуществляемых и принимаемых в ходе предоставления услуги.

Консультации предоставляются при личном обращении, посредством «Интернет-сайта», телефона или электронной почты.

14. Иные требования, в том числе, учитывающие особенности предоставления муниципальных услуг в многофункциональных центрах предоставления государственных и муниципальных услуг и особенности предоставления муниципальных услуг в электронной форме

14.1. Обеспечение доступа заявителей к сведениям о предоставляемой муниципальной услуге на официальном сайте Павловского сельского поселения Павловского района.

14.2. На официальном сайте Павловского сельского поселения Павловского района заявителю предоставляется возможность копирования и заполнения в электронном виде формы заявления о предоставлении муниципальной услуги.

14.3. В соответствии с принципом «одного окна» предоставление Муниципальной услуги через МФЦ осуществляется после однократного обращения заявителя с соответствующим запросом, а взаимодействие с органами, предоставляющими государственные услуги, или органами, предоставляющими муниципальные услуги, осуществляется МФЦ без участия заявителя в соответствии с нормативными правовыми актами и соглашением о взаимодействии.

Раздел III. Состав, последовательность и сроки выполнения административных процедур (действий), требования к порядку их выполнения, в том числе особенностей выполнения административных процедур в электронной форме

1. Муниципальная услуга предоставляется путём выполнения следующих административных процедур (действий):

- 1) прием и регистрация документов;
- 2) рассмотрение заявления и принятие решения о возможности предоставления Муниципальной услуги;
- 3) выдача результата рассмотрения заявления.

2. Описание административных процедур.

2.1. Административная процедура «Прием и регистрация документов».

а) основанием для начала предоставления Муниципальной услуги является личное обращение заявителя по почте, или форме электронного обращения в МФЦ.

При приеме заявления и прилагаемых к нему документов специалист МФЦ:

- устанавливает предмет обращения, устанавливает личность заявителя, проверяет документ, удостоверяющий личность;
- проверяет полномочия заявителя, в том числе полномочия представителя правообладателя действовать от его имени, полномочия представителя юридического лица действовать от имени юридического лица;

- проверяет наличие всех необходимых документов исходя из соответствующего перечня документов, представляемых на предоставление Муниципальной услуги;

- проверяет соответствие представленных документов установленным требованиям;

- при установлении фактов отсутствия необходимых документов, несоответствия представленных документов требованиям, указанным в пункте 6.1. раздела 2 настоящего Административного регламента, уведомляет заявителя о наличии препятствий для представления Муниципальной услуги, объясняет заявителю содержание выявленных недостатков представленных документов и предлагает принять меры по их устранению:

 - при согласии заявителя устранить препятствия возвращает представленные документы;

 - при несогласии заявителя устранить препятствия обращает его внимание, что указанное обстоятельство может препятствовать предоставлению Муниципальной услуги;

 - при отсутствии у заявителя заполненного заявления или неправильном его заполнении помогает заявителю заполнить заявление

При отсутствии оснований для отказа в приеме документов заявителю выдается расписка в получении от заявителя документов с указанием их перечня и даты их получения.

Специалист МФЦ формирует результат административной процедуры по приему документов, запрашивает по информационному взаимодействию документы, указанные в пункте 6.2 раздела 2 настоящего Административного регламента, формирует дело принятых документов и передает в порядке делопроизводства заявление с приложенным пакетом документов в приемную главы Павловского сельского поселения Павловского района.

Старший делопроизводитель в порядке делопроизводства принимает заявление с приложенным пакетом документов, регистрирует и направляет их главе Павловского сельского поселения Павловского района (далее – Глава), для рассмотрения и наложения резолюции Главой.

Общий срок приема и регистрации заявления не должен превышать 10 календарных дней.

2.2. Административная процедура «Рассмотрение заявления и принятие решения о возможности предоставления Муниципальной услуги».

а) основанием для начала процедуры рассмотрения заявления является получение Главой дела принятых документов для рассмотрения заявления.

б) Глава принимает решение о назначении сотрудника, уполномоченного на производство по заявлению, делает запись в деле принятых документов с указанием фамилии и инициалов сотрудника, уполномоченного на производство по заявлению, и передает его в порядке делопроизводства этому сотруднику.

Сотрудник, уполномоченный на производство по заявлению, проверяет действительность необходимых для оказания Муниципальной услуги документов.

Основанием для принятия решения о возможности предоставления Муниципальной услуги, является получение специалистом администрации пакета документов и заявления.

критерии принятия решения:

соответствие представленных документов установленным требованиям;

предоставление в полном объеме документов, указанных в пункте 6.1. раздела 2 Административного регламента;

достоверность поданных документов, указанных в пункте 6.1. раздела 2 Административного регламента;

отсутствие сведений, заключений, выписок и прочих документов от органов, участвующих в предоставлении услуги, содержащих основания для отказа в предоставлении Муниципальной услуги;

В случае выявления в ходе выполнения административной процедуры «Рассмотрение заявления и принятие решения о возможности предоставления Муниципальной услуги» оснований для отказа в предоставлении Муниципальной услуги, указанных в пункте 8.2 раздела 2 настоящего Административного регламента, после соответствующей процедуры выполняются:

- подготовка, согласование и подписание мотивированного отказа в предоставлении Муниципальной услуги;

- регистрация и отправка мотивированного отказа в предоставлении Муниципальной услуги.

При отсутствии оснований для отказа, указанных в пункте 8.2. раздела 2 Административного регламента.

Сотрудник, уполномоченный на производство по заявлению, готовит проект постановления администрации Павловского сельского поселения Павловского района (далее – постановление) и согласовывает его в порядке делопроизводства со специалистами и должностными лицами администрации, уполномоченными на согласование.

В постановлении об утверждении схемы расположения земельного участка на кадастровом плане территории в отношении каждого из земельных участков, подлежащих образованию в соответствии со схемой расположения земельного участка, указываются:

1) площадь земельного участка, образуемого в соответствии со схемой расположения земельного участка;

2) адрес земельного участка или при отсутствии адреса земельного участка иное описание местоположения земельного участка;

3) кадастровый номер земельного участка или кадастровые номера земельных участков, из которых в соответствии со схемой расположения земельного участка предусмотрено образование земельного участка, в случае его образования из земельного участка, сведения о котором внесены в государственный кадастр недвижимости;

4) территорияльная зона, в границах которой образуется земельный участок, или в случае, если на образуемый земельный участок действие градостроительного регламента не распространяется или для образуемого земельного участка не устанавливается градостроительный регламент, вид разрешенного использования образуемого земельного участка;

5) категория земель, к которой относится образуемый земельный участок.

Срок действия постановления об утверждении схемы расположения земельного участка составляет два года.

Согласованный проект постановления передается на рассмотрение и согласование Главе.

Глава утверждает постановление и в порядке делопроизводства документы поступают к старшему делопроизводителю администрации для его регистрации и передачи постановления сотруднику администрации, подготовившему данное постановление.

Сотрудник, уполномоченный на производство по заявлению, заверяет необходимое количество копий постановления и передает его в МФЦ.

Орган местного самоуправления, принявший решение, предусматривающее утверждение схемы расположения земельного участка, обязан направлять в течении пяти рабочих дней со дня принятия указанного решения в федеральный орган исполнительной власти, уполномоченный в области государственного кадастрового учета недвижимого имущества и ведения государственного кадастра недвижимости, указанное решение с приложением схемы расположения земельного участка, в том числе с использованием единой системы межведомственного электронного взаимодействия и подключаемых к ней региональных систем межведомственного электронного взаимодействия. Сведения, содержащиеся в указанных решении и схеме, подлежат отображению на кадастровых картах, предназначенных для использования неограниченным кругом лиц.

в) срок рассмотрения заявления и принятия решения - 19 дней со дня регистрации заявления.

В случае формирования земельного участка для дальнейшего его предоставления по результатам аукциона по продаже земельного участка или аукциона на право заключения договора аренды земельного участка срок предоставления Муниципальной услуги - 55 дней со дня регистрации заявления.

2.3. Административная процедура «Выдача результата рассмотрения заявления».

а) юридическим фактом, служащим основанием для начала административной процедуры, является наличие согласованного и подписанного в установленном порядке решения администрации.

б) специалист администрации передает постановление либо отказ в МФЦ для вручения заявителю.

Сотрудник МФЦ передает заявителю в назначенный день, указанный в расписке все экземпляры готовых документов.

в) критерии принятия решения:

наличие согласованного и подписанного в установленном порядке постановления либо отказа.

г) результат административной процедуры - выдача постановления.

д) способ фиксации результата выполнения административной процедуры - подпись заявителя о получении результата рассмотрения обращения в журнале регистрации документов для выдачи в МФЦ.

2.4 Срок выполнения административной процедуры «Выдача результата рассмотрения заявления»- 3 календарных дня.

Блок-схема последовательности проведения административных процедур при предоставлении Муниципальной услуги приведена в приложении № 3 к настоящему Административному регламенту.

Раздел IV. Формы контроля за исполнением административного регламента

1. Текущий контроль за соблюдением последовательности действий, определенных административным регламентом по предоставлению Муниципальной услуги, и принятием решений работниками администрации, осуществляется Главой, а также должностными и ответственными лицами администрации, участвующими в предоставлении Муниципальной услуги.

2. Текущий контроль осуществляется путем проведения Главой проверок соблюдения и исполнения работником администрации положений настоящего административного регламента, иных правовых актов.

2.1 Периодичность осуществления текущего контроля устанавливается Главой.

2.2 Контроль за полнотой и качеством предоставления Муниципальной услуги включает в себя проведение проверок, выявление и устранение нарушений прав потребителей результатов предоставления Муниципальной услуги, рассмотрение, принятие решений и подготовку ответов на обращения потребителей результатов предоставления Муниципальной услуги, содержащих жалобы на решения, действия (бездействие) сотрудников администрации.

2.3 Проведение проверок может носить плановый характер (осуществляться на основании полугодовых или годовых планов работы), тематический характер (проверка предоставления Муниципальной услуги по отдельным видам прав и сделок, отдельным категориям потребителей) и внеплановый характер (по конкретному обращению потребителя результатов предоставления Муниципальной услуги).

3. По результатам проведенных проверок, в случае выявления нарушений прав потребителей результатов предоставления Муниципальной услуги, осуществляется привлечение виновных лиц к ответственности в соответствии с законодательством Российской Федерации.

4. Положения, характеризующие требования к порядку и формам контроля за предоставлением Муниципальной услуги, в том числе со стороны граждан, их объединений и организаций.

Контроль за полнотой и качеством оказания Муниципальной услуги включает в себя:

проведение проверок на предмет полноты и правильности соблюдения административных процедур оказания Муниципальной услуги;

устранение выявленных нарушений прав граждан;

рассмотрение и подготовка ответов на запросы/обращения граждан содержащих жалобы на решения, действия (бездействие) должностных лиц;

Заявитель имеет право на любые предусмотренные действующим законодательством формы контроля за деятельностью администрации при предоставлении Муниципальной услуги.

**Раздел V. Досудебное (внесудебное) обжалование заявителем
решений и действий (бездействия) органа, предоставляющего
Муниципальную услугу, должностного лица органа,
предоставляющего Муниципальную услугу, либо Муниципального
служащего**

1. Информация для заявителя о его праве на досудебное (внесудебное) обжалование действий (бездействия) и решений, принятых (осуществляемых) в ходе предоставления Муниципальной услуги.

Заявитель, обратившийся для получения Муниципальной услуги, в случае неудовлетворенности ее качеством либо результатом, имеет право на досудебное (внесудебное) обжалование действий (бездействия) и решений, принятых (осуществляемых) в ходе предоставления Муниципальной услуги.

2. Предмет досудебного (внесудебного) обжалования.

Предметом досудебного обжалования является обжалование действий (бездействия) и решений, принятых (осуществляемых) в ходе предоставления Муниципальной услуги, в том числе при обращении заявителя с жалобой в следующих случаях:

1) нарушение срока регистрации запроса заявителя о предоставлении Муниципальной услуги;

2) нарушение срока предоставления Муниципальной услуги;

3) требование у заявителя документов, не предусмотренных нормативными правовыми актами Российской Федерации, нормативными правовыми актами Краснодарского края, муниципальными правовыми актами для предоставления Муниципальной услуги;

4) отказ в приеме документов, предоставление которых предусмотрено нормативными правовыми актами Российской Федерации, нормативными правовыми актами Краснодарского края, муниципальными правовыми актами для предоставления Муниципальной услуги, у заявителя;

5) отказ в предоставлении Муниципальной услуги, если основания отказа не предусмотрены федеральными законами и принятыми в соответствии

с ними иными нормативными правовыми актами Российской Федерации, нормативными правовыми актами Краснодарского края, муниципальными правовыми актами;

б) требование с заявителя при предоставлении Муниципальной услуги платы, не предусмотренной нормативными правовыми актами Российской Федерации, нормативными правовыми актами Краснодарского края, муниципальными правовыми актами;

в) отказ органа, предоставляющего Муниципальную услугу, должностного лица органа, предоставляющего Муниципальную услугу, в исправлении допущенных опечаток и ошибок в выданных в результате предоставления Муниципальной услуги документах либо нарушение установленного срока таких исправлений.

3. Исчерпывающий перечень оснований для приостановления рассмотрения жалобы и случаев, в которых ответ на жалобу не дается.

Приостановление в рассмотрении жалобы и случаев, в которых ответ на жалобу не дается, не производится.

4. Основания для начала процедуры досудебного (внесудебного) обжалования.

Основанием для начала процедуры досудебного (внесудебного) обжалования является поступление жалобы в письменной форме на бумажном носителе либо в электронной форме, в орган, непосредственно предоставляющий Муниципальную услугу.

Жалоба должна содержать:

1) наименование органа, предоставляющего Муниципальную услугу, должностного лица органа, предоставляющего Муниципальную услугу, либо муниципального служащего, решения и действия (бездействия) которых обжалуются;

2) фамилию, имя, отчество (последнее - при наличии), сведения о месте жительства заявителя - физического лица либо наименование, сведения о месте нахождения заявителя - юридического лица, а также номер (номера) контактного телефона, адрес (адреса) электронной почты (при наличии) и почтовый адрес, по которым должен быть направлен ответ заявителю;

3) сведения об обжалуемых решениях и действиях (бездействии) органа, предоставляющего Муниципальную услугу, должностного лица органа, предоставляющего Муниципальную услугу, либо муниципального служащего;

4) доводы, на основании которых заявитель не согласен с решением и действием (бездействием) органа, предоставляющего Муниципальную услугу, должностного лица органа, предоставляющего Муниципальную услугу, либо муниципального служащего. Заявителем могут быть представлены документы (при наличии), подтверждающие доводы заявителя, либо их копии.

Жалоба может быть направлена по почте, с использованием информационно-телекоммуникационной сети «Интернет», а также может быть принята при личном приеме заявителя.

5. Права заинтересованных лиц на получение информации и документов, необходимых для обоснования и рассмотрения жалобы.

Любому обратившемуся лицу специалисты администрации и сотрудники МФЦ обязаны предоставить следующую информацию о порядке досудебного (внесудебного) обжалования, действий (бездействия) и решений, принятых (осуществляемых) в ходе предоставления Муниципальной услуги:

- о перечне документов необходимых для рассмотрения жалобы;
- о требованиях к оформлению документов, прилагаемых к жалобе;
- о порядке ознакомления с информацией о рассмотренных и урегулированных спорах и разногласиях, (в том числе порядок получения копий документов по результатам рассмотрения);
- о местонахождении органов, в которые можно подать жалобу, по досудебному обжалованию, графике его работы, процедурах приема посетителей (предварительная запись по телефону, прием в день обращения, живая очередь и т.п.);
- о сроке оказания рассмотрения жалобы;
- о дате, месте и времени рассмотрения жалобы;
- о ходе (стадии) рассмотрения жалобы, принятых промежуточных решениях (удовлетворении или отклонении ходатайств, принятии жалобы к рассмотрению, истребовании документов), о принятом по жалобе решении, о его исполнении и контроле.

Способами получения сведений по досудебному (внесудебному) обжалованию действий (бездействия) и решений, принятых (осуществляемых) в ходе предоставления Муниципальной услуги являются:

- личное обращение;
- письменное обращение;
- обращение по телефону;
- обращение по электронной почте (при ее наличии).

6. Органы местного самоуправления и должностные лица, которым может быть направлена жалоба заявителя в досудебном (внесудебном) порядке.

Жалоба заявителя в досудебном (внесудебном) порядке направляется Главе Павловского сельского поселения Павловского района через приемную администрации Павловского сельского поселения Павловского района или МФЦ.

7. Сроки рассмотрения жалобы.

Жалоба, поступившая в орган, предоставляющий Муниципальную услугу, подлежит рассмотрению должностным лицом, наделенным полномочиями по рассмотрению жалоб, в течение пятнадцати рабочих дней со дня ее регистрации, а в случае обжалования отказа органа, предоставляющего Муниципальную услугу, должностного лица органа, предоставляющего Муниципальную услугу, в приеме документов у заявителя либо в исправлении допущенных опечаток и ошибок или в случае обжалования нарушения установленного срока таких исправлений - в течение пяти рабочих дней со дня ее регистрации.

8. Результат досудебного (внесудебного) обжалования применительно к каждой процедуре либо инстанции обжалования.

По результатам рассмотрения жалобы орган, предоставляющий Муниципальную услугу, принимает одно из следующих решений:

1) удовлетворяет жалобу, в том числе в форме отмены принятого решения, исправления допущенных органом, предоставляющим Муниципальную услугу, опечаток и ошибок в выданных в результате предоставления Муниципальной услуги документах, возврата заявителю денежных средств, взимание которых не предусмотрено нормативными правовыми актами Российской Федерации, нормативными правовыми актами Краснодарского края, муниципальными правовыми актами, а также в иных формах;

2) отказывает в удовлетворении жалобы.

Не позднее двух дней с момента регистрации, по результатам рассмотрения жалобы, заявителю в письменной форме или по желанию заявителя в электронной форме, направляется мотивированный ответ о результатах рассмотрения жалобы.

Заявители вправе обжаловать решения, принятые в ходе предоставления услуги, действия (бездействие) должностных лиц органа, предоставляющего Муниципальную услугу в судебном порядке.

В суде могут быть обжалованы решения, действия или бездействие, в результате которых:

нарушены права и свободы потребителя результатов предоставления Муниципальной услуги;

созданы препятствия к осуществлению потребителем результатов предоставления Муниципальной услуги его прав и свобод;

на потребителя результатов предоставления Муниципальной услуги незаконно возложена какая-либо обязанность или он незаконно привлечен к какой-либо ответственности.

9. Потребитель результатов предоставления Муниципальной услуги вправе обжаловать как вышеназванные решения, действия или бездействие, так и послужившую основанием для их принятия или совершения информацию либо то и другое одновременно.

Глава Павловского сельского поселения
Павловского района



М.В.Шмелёв

ПРИЛОЖЕНИЕ № 1
к Административному регламенту
администрации Павловского
сельского поселения Павловского
района по предоставлению
Муниципальной услуги
«Утверждение схемы расположения
земельного участка или земельных
участков на кадастровом плане
территории»

Информация об адресах и телефонах органов задействованных в
предоставлении Муниципальной услуги

№ п/п	Наименование органа	Место нахождения	Контактный телефон
1.	Приемная администрации Павловского сельского поселения Павловского района	Горького ул., д. 305, ст-ца Павловская, Краснодарский край pavlov-sppr@krasnodar.ru	8 86191 52295 8 86191 52741
3.	Павловский отдел филиала ФГБУ «ФКП Росреестра» по Краснодарскому краю	Горького ул., д. 292, ст-ца Павловская, Краснодарский край	8 86191 33143
4.	Межмуниципальный отдел по Крыловскому и Павловскому районам Управления Федеральной службы государственной регистрации, кадастра и картографии по Краснодарскому краю	Ленина ул., д. 18/1, ст-ца Павловская, Краснодарский край 00_30@frckuban.ru	8 86191 33585 8 86191 33468
5.	МФЦ	Гладкова ул., д. 11, ст-ца Павловская, Краснодарский край mfc-pavlovskii@mail.ru	8 86191 54595 8 86191 54955 8 86191 55071

Глава Павловского сельского поселения
Павловского района

М.В.Шмелёв

ПРИЛОЖЕНИЕ № 2
к Административному регламенту
администрации Павловского
сельского поселения Павловского
района по предоставлению
Муниципальной услуги
«Утверждение схемы
расположения земельного участка
или земельных участков на
кадастровом плане территории»

Главе Павловского сельского
поселения Павловского района

от _____
адрес _____
тел. _____

Заявление

Прошу Вас утвердить схему расположения земельного участка на
кадастровом плане территории площадью _____ кв. метров, с
кадастровым номером _____,
расположенного

_____ ,
с видом разрешенного использования: _____

_____ ,
в связи с _____ (указать причину).

Для обращения в кадастровую палату для постановки на государственный
кадастровый учет земельного участка прошу в постановлении указать

Приложение: 1) _____ ,
2) _____ .

Дата

Глава Павловского сельского поселения
Павловского района

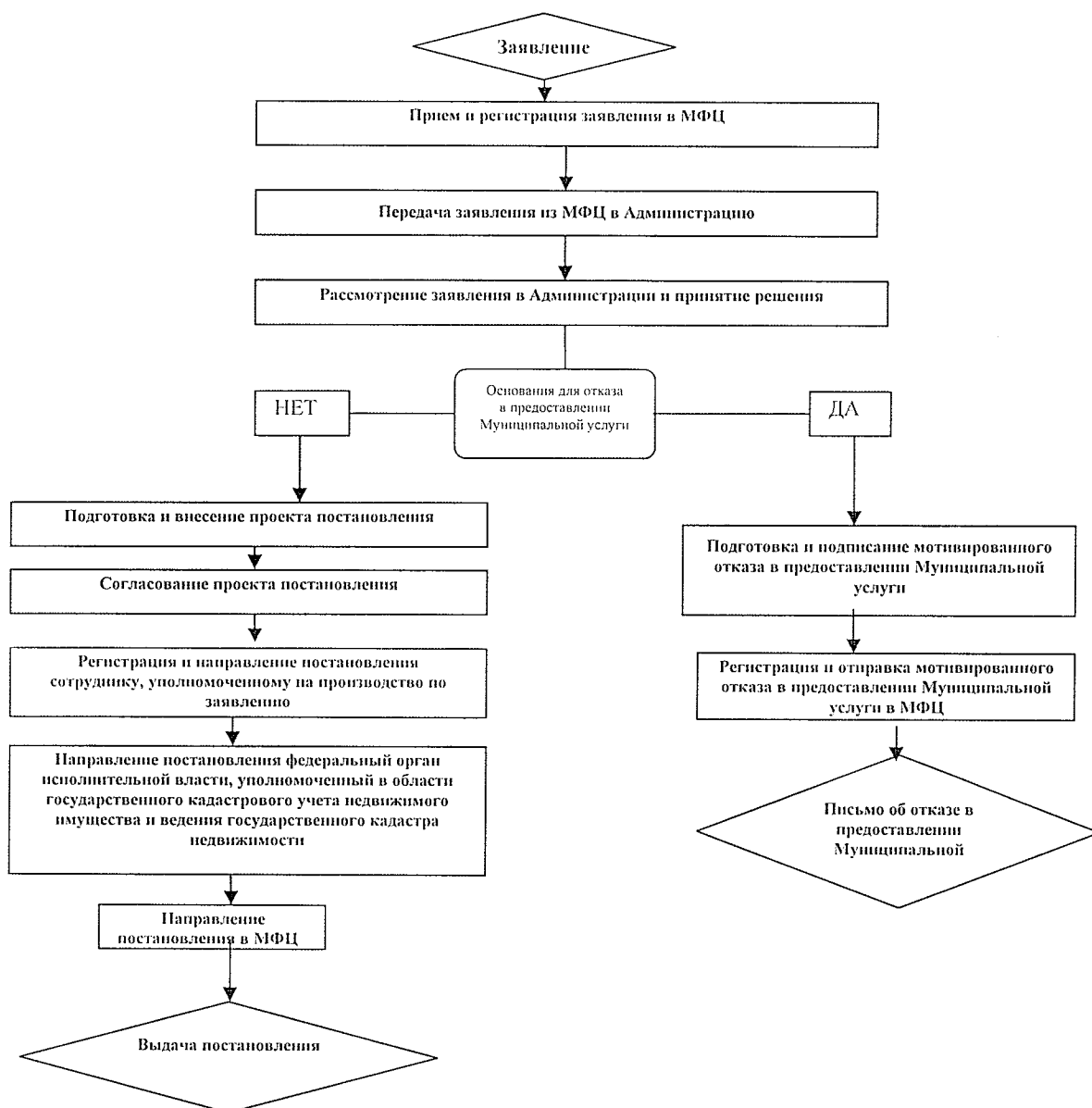
подпись



М.В.Шмелёв

ПРИЛОЖЕНИЕ № 3
к Административному регламенту
администрации Павловского сельского
поселения Павловского района по
предоставлению муниципальной
услуги «Утверждение схемы
расположения земельного участка или
земельных участков на кадастровом
плане территории»

Блок-схема последовательности проведения административных процедур



Глава Павловского сельского поселения
Павловского района

М.В.Шмелёв