



УПРАВЛЕНИЕ ОБРАЗОВАНИЕМ АДМИНИСТРАЦИИ  
МУНИЦИПАЛЬНОГО ОБРАЗОВАНИЯ ПАВЛОВСКИЙ РАЙОН

Муниципальное бюджетное образовательное учреждение  
дополнительного образования «Дом детского творчества»  
станции Атаманской муниципального образования Павловский район  
(МБОУ ДО ДДТ ст. Атаманской)

Принят на заседании  
педагогического совета  
протокол № 6 от 09.04.2024 г.

УТВЕРЖДАЮ  
И.о. директора МБОУ ДО ДДТ  
ст. Атаманской  
\_\_\_\_\_ В.Н. Кахикало  
приказ № 32 от 19.03.2024 г.

**Отчет о результатах самообследования**  
Муниципального бюджетного образовательного учреждения  
дополнительного образования «Дом детского творчества»  
станции Атаманской муниципального образования Павловский район

ст. Атаманская  
2024 г.

## Содержание

1. Общие сведения о МБОУ ДО ДДТ ст. Атаманской
2. Система управления
3. Организация учебного процесса
4. Внутренняя система оценки качества образования
5. Кадровое обеспечение
6. Анализ достижений
7. Анализ контингента обучающихся по возрастному диапазону
8. Информационное обеспечение
9. Материально-технические условия
10. Характеристика территории
11. Проблемы, пути их решения
12. Приложение «Показатели деятельности, подлежащей самообследованию Муниципального бюджетного образовательного учреждения дополнительного образования «Дом детского творчества» станицы Атаманской муниципального образования Павловский район за 2023 год»

## **1. Общие сведения о МБОУ ДО ДДТ ст. Атаманской**

Полное наименование - Муниципальное бюджетное образовательное учреждение дополнительного образования «Дом детского творчества» станицы Атаманской муниципального образования Павловский район (далее – Учреждение).

Сокращённое наименование – МБОУ ДО ДДТ ст. Атаманской.

Учредитель – муниципальное образование Павловский район, от имени которого функции Учредителя осуществляют:

- администрация муниципального образования Павловский район – в части

создания, ликвидации и реорганизации, финансирования Учреждения;

- управление образованием администрации муниципального образования Павловский район – в части определения структуры, целей и задач деятельности Учреждения, а также осуществления организационно-методического руководства Учреждением;

- управление муниципальным имуществом администрации муниципального образования Павловский район – в части наделения Учреждения имуществом.

Учреждение расположено по адресу: 352065, Российская Федерация, Краснодарский край, Павловский район, станица Атаманская, улица Октябрьская, дом № 31.

Телефон/факс: 8(86191) 4-95-84

Адрес электронной почты: [domtv2009@mail.ru](mailto:domtv2009@mail.ru)

Адрес официального сайта в сети Интернет: <https://dta.uopavl.ru>

## **2. Система управления**

Самообследование проведено в соответствии с приказом Министерства образования и науки Российской Федерации от 14.06.2013 года № 462 «Об утверждении Порядка проведения самообследования образовательной организацией» (с изменениями от 14.12.2017 года), приказом Министерства образования и науки Российской Федерации от 10.12.2013 года № 1324 «Об утверждении показателей деятельности образовательной организации, подлежащей самообследованию», приказом МБОУ ДО ДДТ ст. Атаманской от 19.03.2024 года № 32 «О проведении самообследования в МБОУ ДО ДДТ ст. Атаманской».

Учреждение осуществляет свою деятельность в соответствии с Конституцией Российской Федерации, Конвенцией о правах ребенка, Федеральным законом «Об образовании в Российской Федерации», иными федеральными законами, нормативно-правовыми актами Российской Федерации, Министерства образования науки и молодежной политики Краснодарского края, управления образованием администрации муниципального образования Павловский район, органов местного самоуправления, Уставом Учреждения и иными локальными нормативными актами.

Высшим органом управления Учреждением является учредитель - администрация муниципального образования Павловский район.

Руководство и непосредственное управление Учреждением осуществляет директор (исполняющий обязанности директора) на основе принципов единоначалия и коллегиальности.

Наряду с директором (исполняющим обязанности директора) управление осуществляют заместители директора.

Органы коллегиального управления учреждения это - общее собрание работников Учреждения, педагогический совет, методический совет, совет учреждения, совет обучающихся, родительский комитет. Взаимодействие управленческих структур осуществляется на принципах социального партнерства.

### **3. Организация учебного процесса**

В Учреждение принимаются дети и подростки в возрасте преимущественно от 5 лет до 18 лет на основании положений «О правилах приёма обучающихся», «О порядке и основаниях перевода, отчисления и восстановления обучающихся».

Свою деятельность Учреждение строит в соответствии с программой развития, образовательной программой и планом работы Учреждения, разрабатываемыми и принимаемыми самостоятельно.

Обучение и воспитание в Учреждении ведётся на русском языке.

Учреждение реализует следующие виды дополнительных общеобразовательных общеразвивающих программ:

модифицированные;  
адаптированные.

Учреждение реализует следующие типы дополнительных общеобразовательных программ:

сетевые;  
разноуровневые.

Учреждение организует работу с детьми в течение всего календарного года.

Учебный год в учреждении начинается 1 сентября. Продолжительность учебного года - 36 календарных недель.

Режим работы определяется годовым календарным графиком работы и устанавливается на каждый учебный год решением Педагогического совета Учреждения с учетом сменности занятий, лицензионных требований и на основании Санитарных правил.

Продолжительность учебной недели - шесть дней (понедельник - суббота).

Учреждение работает в две смены. Первая смена - с 8.00 часов до 12.00 часов, вторая смена - с 14.00 часов до 20.00 часов.

Количество детских объединений и групп в Учреждении определяется в зависимости от числа поданных заявлений граждан и условий, созданных для осуществления образовательного процесса, с учётом санитарных норм и

контрольных нормативов.

Продолжительность занятий исчисляется в академических часах, определяется требованиями Санитарных правил к учреждениям дополнительного образования детей, исходя из образовательных задач, педагогической, психофизиологической, социально-экономической целесообразности, в зависимости от возраста обучающихся, вида деятельности, согласно расписанию.

Ежедневное количество и последовательность занятий, а также продолжительность перерывов между ними определяется расписанием, утверждаемым директором (исполняющим обязанности директора) Учреждения.

Расписание занятий творческих объединений составляется для создания наиболее благоприятного режима труда и отдыха детей администрацией учреждения по представлению педагогов дополнительного образования, с учетом пожелания родителей (законных представителей), возрастных особенностей детей и установленных санитарно-гигиенических норм. Расписание составляется к 1 сентября. В течение учебного года расписание может корректироваться в связи с производственной необходимостью или открытием краткосрочных программ.

Деятельность обучающихся в Учреждении осуществляется в разновозрастных и разновозрастных творческих объединениях по интересам (студия, творческое объединение). Порядок работы творческих объединений определяется локальным актом.

Содержание деятельности творческого объединения определяется дополнительной общеобразовательной общеразвивающей программой, планом работы Учреждения, планом работы творческого объединения.

Срок реализации дополнительной общеобразовательной общеразвивающей программы определяется самой дополнительной общеобразовательной общеразвивающей программой.

Количество обучающихся в группе творческого объединения зависит от характера деятельности, условий и возможностей учебного кабинета, их соответствия требованиям Санитарных правил к учреждениям дополнительного образования и определяется учебным графиком Учреждения.

Количественный состав групп творческого объединения на каждый учебный год может изменяться и устанавливается решением Педагогического совета Учреждения в соответствии со сложившимися условиями и требованиями Санитарных правил. Занятия хореографических, вокальных коллективов могут сопровождаться работой концертмейстеров.

Занятия проводятся по группам, подгруппам, индивидуально или со всем составом объединения.

В работе объединений участвуют совместно с детьми их родители (законные представители) без включения в основной состав, при наличии условий и согласия администрации Учреждения и педагога.

Для обучающихся с ограниченными возможностями здоровья, детей-инвалидов, инвалидов, организуется образовательный процесс по дополнительным общеобразовательным общеразвивающим программам с

учётом особенностей психофизического развития указанных категорий обучающихся.

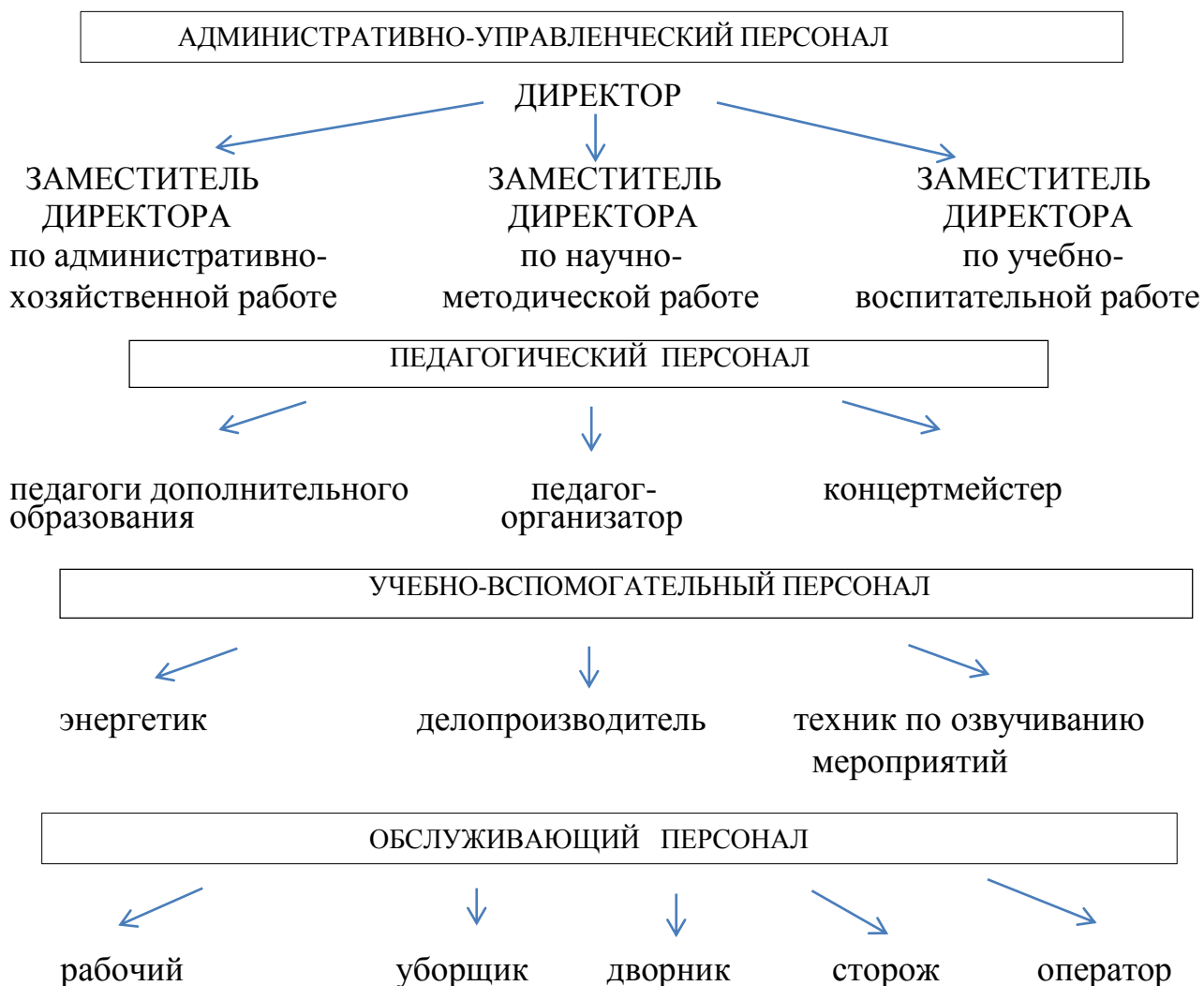
Дисциплина в Учреждении поддерживается на основе уважения человеческого достоинства обучающихся и педагогов. Применение методов физического и психического насилия по отношению к обучающимся не допускается.

#### 4. Внутренняя система оценки качества образования

Система мониторинга качества реализации дополнительных общеобразовательных общеразвивающих программ и периодичность промежуточной и итоговой аттестации устанавливается на каждый учебный год решением Педагогического совета в соответствии с Положением о формах, периодичности и порядке текущего контроля успеваемости и промежуточной аттестации обучающихся, которое принимается Педагогическим советом Учреждения.

Обучающиеся, освоившие в полном объёме дополнительные общеобразовательные общеразвивающие программы в текущем году, переводятся на следующий год обучения.

#### 5. Кадровое обеспечение



по комплексному обслуживанию и ремонту зданий служебных помещений (вахтёр) котельной

### Кадровый состав

№ п/п	Должность	Количество
<b><i>Административно-управленческий персонал</i></b>		
1.	Директор	-
2.	Заместитель директора по УВР	1
3.	Заместитель директора по АХР	1
4.	Заместитель директора по НМР	1
<b><i>Педагогический персонал</i></b>		
5.	Педагог - организатор	1
6.	Педагог дополнительного образования	14
7.	Концертмейстер	1
<b><i>Учебно-вспомогательный персонал</i></b>		
8.	Делопроизводитель	1
9.	Техник по озвучиванию мероприятий	1
<b><i>Обслуживающий персонал</i></b>		
10.	Рабочий по комплексному обслуживанию и ремонту зданий	1
11.	Дворник	1
12.	Сторож (вахтер)	3
13.	Уборщик служебных помещений	1
14.	Оператор котельной	2
15.	Охранник	1

Центральное место в процессах модернизации дополнительного образования отводится педагогическим работникам.

### Уровень квалификации педагогических работников

Квалификационная категория	2020-2021	2021-2022	2022-2023
Высшая	2	2	2
Первая	1	3	3
Соответствие занимаемой должности	10	10	11
Без категории	7	5	3

В связи с большим количеством совместителей отмечается низкий

процент аттестованных работников. Это обусловлено их загруженностью по основному месту работы и невысокой заработной платой по совместительству.

Рассмотрим образовательный уровень педагогических кадров

Образование	2020-2021	2021-2022	2022-2023
Среднее	-	-	-
Среднее профессиональное	10	9	9
Высшее профессиональное	10	11	10
Обучаются в ВУЗе	-	-	-

Из представленной таблицы видно, что уровень образования педагогических кадров остаётся постоянным.

Стаж работы педагогического коллектива (педагогический), лет

Учебный период	Всего	2 – 5	5 – 10	10 – 20	от 20 и старше
2020-2021	20	4	2	3	11
2021-2022	18	4	1	4	9
2022-2023	19	1	5	3	10

Педагогический коллектив состоит из опытных и начинающих работников, что очень ценно для преемственности. Проведённый анализ заставляет обратить внимание на вопрос о пополнении Учреждения квалифицированными молодыми специалистами, так как велико число педагогических работников данной категории, стаж которых превышает 20 лет.

Возрастной диапазон педагогических работников, лет

		Показатель		
Учебный период		2020-2021	2021-2022	2022-2023
Возраст, лет	Моложе 25	1	1	-
	25-35	2	4	4
	35-55	14	10	10
	Старше 55	3	3	5

Анализируя данные таблицы, можно сказать, что за последние три года возрастной диапазон педагогического коллектива претерпел небольшие изменения. Преобладает количество педагогических работников в возрасте от 35 до 55 лет.



## Гендерный состав педагогического коллектива

	Показатель		
	2020–2021	2021-2022	2022-2023
Мужчины	2 (10%)	2 (11,1%)	1 (5,3%)
Женщины	18 (90%)	16 (88,9%)	18 (94,7%)

Повышение профессионального мастерства – ключевое направление в развитии Учреждения. Руководящие и педагогические работники своевременно (1 раз в 3 года) проходят курсы повышения квалификации; с целью получения компетенций, необходимых для выполнения нового вида профессиональной деятельности – профессиональную переподготовку.

Главное в работе с педагогическими кадрами – оказание реальной, действенной, своевременной помощи педагогам в развитии их мастерства как сплава профессиональных знаний и умений, необходимых для современного педагога, его свойств, качеств личности.

### Система работы с педагогическими кадрами:

- системная курсовая подготовка, в том числе с использованием дистанционных форм;
- участие в специфических организационных формах (семинар, педсовет, практикум, круглый стол, конференция);
- индивидуальная деятельность педагогических работников (самообразование);
- обмен опытом (выступления в профессиональном сообществе, ведение сайта/блога, публикация авторских материалов, открытые занятия, мастер-классы);
- участие в экспертной деятельности (в жюри профессиональных, детских конкурсов);
- систематическое методическое сопровождение (консультации, Школа повышения мастерства, в межаттестационный период, при участии в профессиональных конкурсах);
- наставничество;
- совершенствование методической базы.

## **6. Анализ достижений Учреждения**

### Звания и награды педагогического коллектива

Показатель	2020–2021	2021–2022	2022–2023
Почётная грамота Министерства образования и науки Российской Федерации	3	3	3

Почётная грамота Министерства просвещения Российской Федерации	1	1	1
Почётная грамота Министерства образования, науки и молодежной политики Краснодарского края	1	1	1
Почётный учитель Павловского района	1	1	1

Достижения педагогов в профессиональных конкурсах  
в 2020-2021 учебном году

Уровень	Количество		
	участников	победителей	призеров
Всероссийский	-	5	-
Краевой	1	-	-
Муниципальный	1	-	-

Достижения педагогов в профессиональных конкурсах  
в 2021-2022 учебном году

Уровень	Количество		
	участников	победителей	призеров
Всероссийский	3	3	-
Краевой	-	-	-
Муниципальный	2	2	-

Достижения педагогов в профессиональных конкурсах  
в 2022-2023 учебном году

Уровень	Количество		
	участников	победителей	призеров
Всероссийский	2 (интернет)	6 (интернет)	1 (интернет)
Краевой	4	-	-
Зональный	-	-	-
Муниципальный	2	4	-





Мониторинг участия в мероприятиях показал увеличение количества победителей и призёров во всероссийских и международных конкурсах в 2022-2023 г.

Проведение открытых занятий, мастер-классов и т. д. 2020-2021 учебном году

Общее кол-во мероприятий	Количество мероприятий по уровню:				Кол-во, принявших участие
	краевой	зональный	муниципальный	учреждения	
10	-	-	7	3	35 педагогов, 40 обучающихся

Проведение открытых занятий, мастер-классов и т. д. 2021-2022 учебном году

Общее кол-во мероприятий	Количество мероприятий по уровню:				Кол-во, принявших участие
	краевой	зональный	муниципальный	учреждения	
10	-	-	6	4	32 педагога, 42 обучающихся

Проведение открытых занятий, мастер-классов и т. д. 2022-2023 учебном году

Общее кол-во мероприятий	Количество мероприятий по уровню:				Кол-во, принявших участие
	краевой	зональный	муниципальный	учреждения	
10	-	-	5	4	33 педагога, 44 обучающихся

Наиболее важным в работе педагогов дополнительного образования является раскрытие возможностей и способностей каждого ребёнка, развитие его неповторимой индивидуальности, независимо от социального статуса семьи.

Анализ состава детского контингента

Характеристика семей	2020-2021	2021-2022	2022-2023
Неполные семьи	41	41	40
Малообеспеченные семьи	9	19	19
Многодетные семьи	43	13	19
Социально опасные семьи	-	-	-
Опекаемые дети	3	3	5
Семьи, имеющие ребенка с ограниченными возможностями здоровья	2	2	5
Приемные семьи	-	-	-

Данные таблицы отражают социальное положение семей. Так, в Учреждении увеличилось количество многодетных семей и опекаемых детей. Продолжают обучаться дети с ОВЗ, которых тоже стало больше.

## 7. Анализ контингента обучающихся по возрастному диапазону

Особое внимание в Учреждении уделяется набору детей, посещаемости, увеличению численности обучающихся. На протяжении последних 2 лет численность обучающихся остаётся постоянной 658-659 человек.

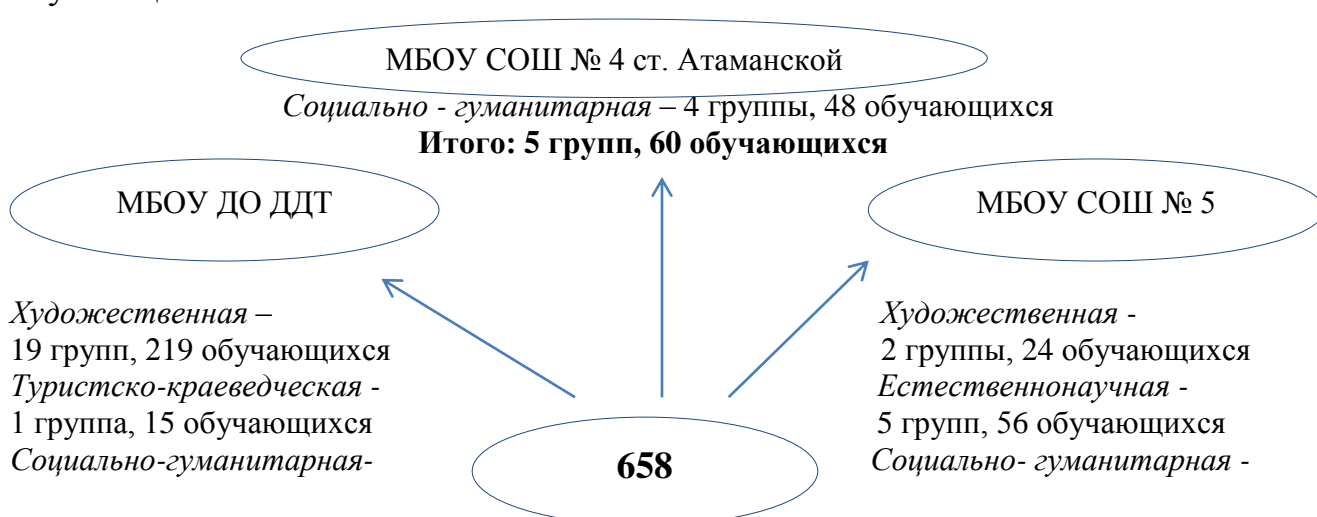
Выросло общее число детей в возрасте от 5,5 до 18 лет, что связано с увеличением количества объединений на базах общеобразовательных школ Павловского района. Количество детей дошкольного возраста за последние 2 года возросло в 2 раза, так как были открыты группы развивающего обучения для дошкольников, посещающих дошкольные образовательные учреждения.

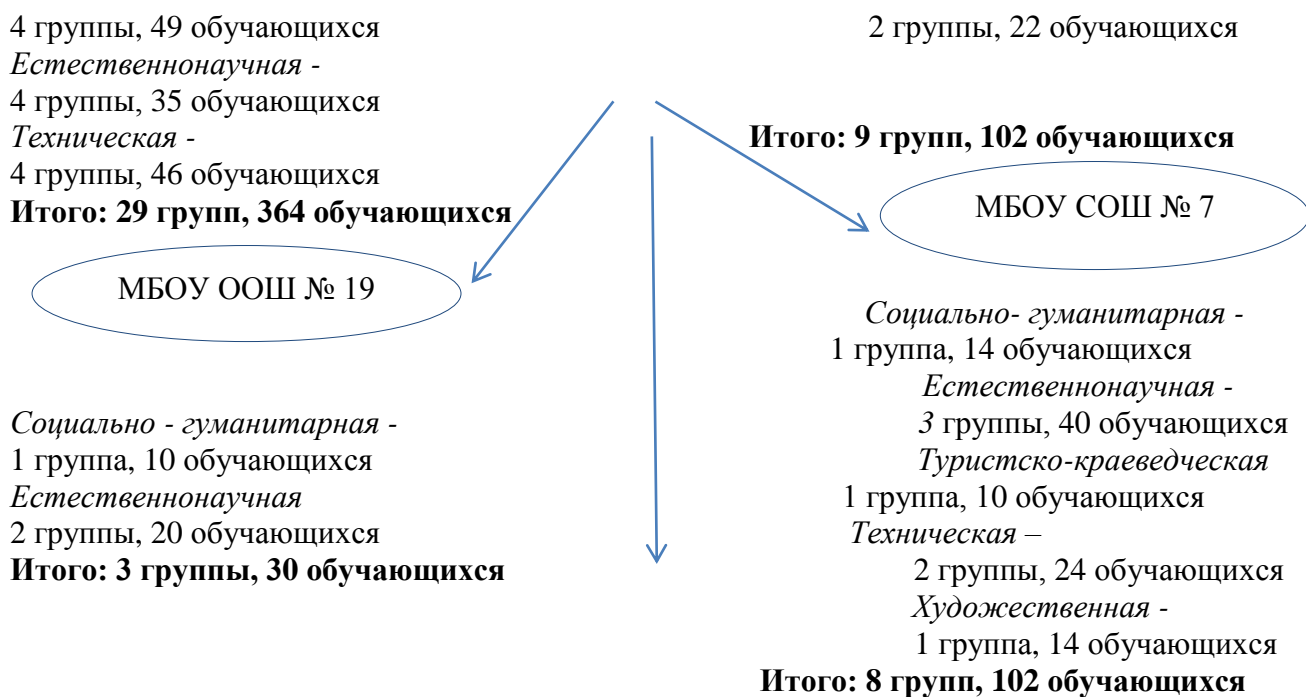
Анализ контингента обучающихся по возрасту показывает, что число детей до 14 лет значительно превышает число подростков и старшеклассников. В перспективе следует обратить особое внимание на организацию работы с этой категорией обучающихся.

Следует отметить, что в связи с пользующимся спросом среди родителей (законных представителей) и обучающихся, лидирующее место занимает художественная направленность (37,6%) (объединения декоративно-прикладного творчества и хореографии), социально - гуманитарная направленность на втором месте (25,9%) (студии развивающего обучения для дошкольников), затем естественнонаучная (19,9%) и техническая (12,9%), и завершающая туристско-краеведческая (3,7%) направленность.

С учетом реализации Целевой модели развития региональной системы дополнительного образования детей, запроса родителей и возможности Учреждения открыты и функционируют творческие объединения обучающихся на основе свободного выбора направлений и вида деятельности в основном здании МБОУ ДО ДДТ ст. Атаманской и в 4 отделениях, созданных на базе общеобразовательных организаций Павловского района.

МБОУ ДО ДДТ ст. Атаманской гордится Образцовым художественным коллективом творческого объединения «Арлекино», который насчитывает 24 обучающихся.





Изменение социальных и экономических условий диктует учреждениям дополнительного образования изменение механизма отношений с участниками образовательного процесса.

Федеральные программы развития системы образования определяют основные стратегические ориентиры.

Учреждение ведет образовательную деятельность по дополнительным общеобразовательным общеразвивающим программам по 5 направленностям, заявленным в лицензии на право ведения образовательной деятельности.

Все программы составлены в соответствии с методическими рекомендациями по проектированию дополнительных общеобразовательных общеразвивающих программ, составленных государственным бюджетным образовательным учреждением дополнительного профессионального образования Краснодарского края «Институт развития образования» Краснодарского края.

### Программное обеспечение образовательного процесса

№ п/п	Направленность программ	Количество программ		
		2020-2021	2021-2022	2022-2023
1.	Художественная	13	13	14
2.	Туристско-краеведческая	2	2	2
3.	Естественнонаучная	6	5	7
4.	Социально-гуманитарная	8	8	8
5.	Техническая	5	5	5
<b>Всего</b>		<b>33</b>	<b>34</b>	<b>36</b>

Анализ программно-методического обеспечения за последние три года

свидетельствует об обновлении содержания образования в Учреждении, активном и заинтересованном участии педагогов в данном процессе.

Анализируя показатели таблицы, прослеживается увеличение программ естественнонаучной (19,4%) и художественной (382%) направленностей.

Классификация дополнительных общеобразовательных общеразвивающих программ по уровням и сроку реализации

Программы со сроком реализации	Кол-во программ	Уровень программы				Тип программ
		ознакомительный	базовый	углубленный	разноуровневый	
До 1 года	-	-	-	-	-	-
1 год	23	15	8	-	-	модифицированный
От 2 до 3 лет	13	-	12	-	1	модифицированный
4 года и более	-	-	-	-	-	модифицированный

Данные свидетельствуют о том, что большая часть программ ориентирована на 1 год обучения, что предоставляет возможность обучающимся попробовать себя в разных видах деятельности, определиться с выбором направления деятельности. Это привело к увеличению охвата детей дополнительным образованием.

Методическая работа - это совершенствование методического пространства Учреждения, направленного на повышение профессионального мастерства, творческого потенциала педагогического коллектива для эффективного осуществления образовательного процесса.

Ежегодно в Учреждении проводится накопление, систематизация учебной литературы, информационных ресурсов и материально-технического оснащения по всем программам педагогов.

Оснащённость учебной и учебно-методической литературой всех объединений, состояние учебно-информационного фонда имеет устойчивую тенденцию к увеличению. Вся методическая продукция разработана с учётом запросов педагогических работников Учреждения, ориентирована на оказание реальной, действенной помощи по устранению их затруднений по вопросам организации и обеспечения образовательного процесса и т.д., поэтому является актуальной и востребованной.

## 7. Информационное обеспечение

Вся информация о деятельности Учреждения доступна для всех участников образовательного процесса, размещена на официальном сайте <https://dta.uopavl.ru>.

Ведётся страница в социальной сети «ВКонтакте» <https://vk.com/domtvataman>, где размещается информация о проводимых



мероприятиях, достижениях обучающихся.

Активно ведётся работа в АИС «Навигатор дополнительного образования Краснодарского края» – региональном ресурсе, где размещена актуальная и разнообразная информация о дополнительных общеобразовательных программах и воспитательных мероприятиях для обеспечения возможности получения доступного и качественного образования всем категориям обучающихся 5-18 лет.

Участники образовательного процесса могут взаимодействовать с учреждением по телефону, факсу (861) 914-95-84, посредством электронной почты ([domtv2009@mail.ru](mailto:domtv2009@mail.ru)), с помощью электронных сервисов, предоставляемых на официальном сайте Учреждения.

На сайте имеется электронная приёмная, где размещена электронная форма для внесения предложений, жалоб, вопросов и иное участниками образовательного процесса, связанных с деятельностью Учреждения. Получатели образовательных услуг могут отслеживать сведения о ходе рассмотрения обращений.

## **8. Материально-технические условия**

Для качественной реализации образовательного процесса Учреждение оснащено материальной и информационной базой, соответствующей санитарно-эпидемиологическим и противопожарным правилам и нормам, обеспечивающей организацию заявленных видов деятельности обучающихся. В Учреждении оборудованы: музыкальный зал, музей, учебные кабинеты - 5 шт., внутренние туалеты. Имеется доступ к локальной сети Интернет, разработан собственный сайт. Учебные кабинеты оснащены всем необходимым, в том числе: швейные машины, оверлоки, гладильная доска, электрические утюги, портновские манекены, доски магнитно-маркерные, проекторы мультимедийные, ноутбуки, МФУ, принтеры, компьютерные комплексы, мольберты, хореографический станок, шведская лестница, обручи, костюмы и танцевальная обувь, музыкальный центр, телевизор, радиомикрофоны, акустическая система.

Максимальная посещаемость учреждения - 110 человек. Средняя посещаемость учреждения - 80 человек. В учреждении имеется 2 эвакуационных выхода. Учреждение оснащено системой видеонаблюдения, состоящей из 8 камер (3 внутренние, 5 наружные), системой АПС, системой управления эвакуацией людей, объектовой станцией «Стрелец-мониторинг», тревожной кнопкой.

## **9. Характеристика территории**

Дом творчества располагается в кирпичном двухэтажном здании 1937 года постройки.

Площадь здания составляет 545,4 м<sup>2</sup>.

Учреждение включает в себя территорию вокруг здания площадью 2599 м, из них застроено 475 м<sup>2</sup>, озеленено 133 м<sup>2</sup>. Территория по периметру ограждена забором из металлического прутка, металлопрофиля высотой 1,8

метра, общей протяженностью 230 м. Въезды и входы на территорию Учреждения имеют твердое покрытие. По периметру здания предусмотрено наружное электрическое освещение. Здание подключено к местным инженерным сетям (холодному водоснабжению, газоснабжению, электросетям).

Контрольно-пропускным пунктом в Учреждение для прохода обучающихся, персонала и посетителей является главный вход в Учреждение. Технические средства контроля включают в себя систему видеонаблюдения, состоящую из 5 камер видеонаблюдения и регистратора, позволяющих оценивать ситуацию у главного входа в Учреждение и на территории, 3 камеры и видеорегистратор установлены для наблюдения внутри учреждения. Имеются кнопки тревожной сигнализации, АПС, система управления эвакуацией людей, объектовой станцией «Стрелец-мониторинг», пожарный гидрант.

Безопасность образовательного процесса организована в соответствии с инструкциями по охране труда, пожарной безопасности, электробезопасности, антитеррористических мер. Разработаны мероприятия при угрозе и возникновении чрезвычайных ситуаций. Плановый инструктаж сотрудников и обучающихся проводится два раза в год. Организована учеба сотрудников по технике безопасности, электробезопасности, пожарной безопасности. Регулярно проводятся тренировки навыков экстренной эвакуации сотрудников и воспитанников при возникновении чрезвычайных ситуаций.

Материально-техническая база соответствует действующим санитарным и противопожарным нормам, нормам охраны труда работников Учреждения, предъявляемым к:

- участку (территории) образовательного учреждения (площадь, освещение, размещение, необходимый набор зон для обеспечения образовательной и хозяйственной деятельности учреждения и их оборудование);

- зданию образовательного учреждения (высота и архитектура здания, необходимый набор и размещение помещений для осуществления образовательного процесса, их площадь, освещенность, расположение и размеры рабочих зон для индивидуальных занятий в учебных кабинетах, для активной деятельности);

- помещениям, предназначенным для занятий, музыкальному залу; игровому и спортивному оборудованию;

- мебели, офисному оснащению и хозяйственному инвентарю;

- расходным материалам и канцелярским принадлежностям;

- получению информации различными способами (поиск информации в сети Интернет и др.);

- созданию материальных объектов, в том числе произведений искусства;

- обработке материалов и информации с использованием технологических инструментов;

- исполнению, сочинению и аранжировке музыкальных произведений с применением традиционных инструментов и цифровых технологий;

- физическому развитию, участию в спортивных соревнованиях и играх;

- планированию учебного процесса, фиксированию его реализации в

целом и отдельных этапов (выступлений, дискуссий, экспериментов);

- размещению своих материалов и работ в информационной среде образовательного учреждения;

- проведению массовых мероприятий, собраний, представлений.

Учреждение самостоятельно за счет выделяемых бюджетных средств и привлеченных в установленном порядке дополнительных финансовых средств обеспечивает оснащение образовательного процесса.

Продолжает осуществляться работа по созданию современной инфраструктуры. В 2023 году:

- отремонтирован фасад здания;
- отремонтирована отмостка;
- установлена энергосберегающая входная дверь;
- приобретены жалюзи для учебных кабинетов.

## **10. Проблемы, пути их решения**

Проведенные внутренние исследования характеристик, хода и результатов деятельности ДДТ позволили вынести обоснованное суждение о них, определить области усовершенствования, внедрить продуктивные идеи и, тем самым, повлиять на ход разработки стратегии и тактики перехода к желаемому будущему.

С целью развития существующих направленностей планируется их модернизация в рамках усовершенствования образовательного процесса.

Социально-гуманитарная направленность:

- расширение сети студий развивающего обучения для детей в возрасте 5-7 лет, в том числе не посещающих дошкольные образовательные учреждения.

Техническая направленность:

- приобретение современного оборудования для фотостудии, привлечение мальчиков старшего возраста в объединения, участие в конкурсах разного уровня.

Художественная направленность:

Привлечение молодых специалистов - педагогов дополнительного образования (с целью открытия новых объединений).

Туристско-краеведческая направленность:

- увеличение количества групп;
- расширение информационного пространства посредством музееведения.

Естественнонаучная направленность:

- открытие новых объединений;
- участие в социально значимых акциях;
- развитие проектной и научно-исследовательской деятельности;

Основными направлениями развития образовательного процесса учреждения являются:

- обновление содержания и программно-методического обеспечения образовательного процесса, построение вариативных, личностно-ориентированных образовательных программ;
- многогранное развитие одарённой личности;

- создание эффективной системы методического обеспечения дополнительного образования в Учреждении за счёт использования новых информационных технологий;

- привлечение подростков и педагогов к участию в мероприятиях разного уровня, проектах, программах путём широкого использования информационных технологий, стимулирования интереса к интеллектуальной деятельности;

- привлечение детей с ограниченными возможностями здоровья и инвалидов;

- содействие укреплению здоровья обучающихся;

- развитие культурно-образовательных потребностей родителей, организация взаимодействия с семьями воспитанников Учреждения;

- развитие системы повышения квалификации педагогических работников по всем направлениям развития Учреждения.

Показатели  
 деятельности, подлежащей самообследованию  
 Муниципального бюджетного образовательного учреждения дополнительного  
 образования «Дом детского творчества» станции Атаманской муниципального  
 образования Павловский район  
 за 2023 год

№ п/п	Показатели	Единица измерения
<b>1.</b>	<b>Образовательная деятельность</b>	
1.1	Общая численность учащихся, в том числе:	658 человек
1.1.1	Детей дошкольного возраста (3-7 лет)	121 человек
1.1.2	Детей младшего школьного возраста (7-11 лет)	209 человек
1.1.3	Детей среднего школьного возраста (11-15 лет)	259 человек
1.1.4	Детей старшего школьного возраста (15-17 лет)	69 человек
1.2	Численность учащихся, обучающихся по образовательным программам по договорам об оказании платных образовательных услуг	0 человек
1.3	Численность/удельный вес численности учащихся, занимающихся в 2 и более объединениях (кружках, секциях, клубах), в общей численности учащихся	270 человек/41%
1.4	Численность/удельный вес численности учащихся с применением дистанционных образовательных технологий, электронного обучения, в общей численности учащихся	2 человека/0,3%
1.5	Численность/удельный вес численности учащихся по образовательным программам для детей с выдающимися способностями, в общей численности учащихся	0 человек/%
1.6	Численность/удельный вес численности учащихся по образовательным программам, направленным на работу с детьми с особыми потребностями в образовании, в общей численности учащихся, в том числе:	5 человек/0,8%
1.6.1	Учащиеся с ограниченными возможностями здоровья	5 человек/0,76%
1.6.2	Дети-сироты, дети, оставшиеся без попечения родителей	5 человек/0,75%
1.6.3	Дети-мигранты	0 человек/%

1.6.4	Дети, попавшие в трудную жизненную ситуацию	0 человек/%
1.7	Численность/удельный вес численности учащихся, занимающихся учебно-исследовательской, проектной деятельностью, в общей численности учащихся	12 человек/1,8 %
1.8	Численность/удельный вес численности учащихся, принявших участие в массовых мероприятиях (конкурсы, соревнования, фестивали, конференции), в общей численности учащихся, в том числе:	60 человек/ 9,2%
1.8.1	На муниципальном уровне	43 человек/ 6,5%
1.8.2	На региональном уровне	7 человек/1,1%
1.8.3	На межрегиональном уровне	1 человек/ 0,2%
1.8.4	На федеральном уровне	5 человек/0,8%
1.8.5	На международном уровне	4 человека/ 0,6 %
1.9	Численность/удельный вес численности учащихся-победителей и призеров массовых мероприятий (конкурсы, соревнования, фестивали, конференции), в общей численности учащихся, в том числе:	45 человек/ 6,8%
1.9.1	На муниципальном уровне	14 человек/ 2,1%
1.9.2	На региональном уровне	2 человека/ 0,3%
1.9.3	На межрегиональном уровне	0 человек/ 0%
1.9.4	На федеральном уровне	5 человек/ 0,8%
1.9.5	На международном уровне	24 человека/ 3,6 %
1.10	Численность/удельный вес численности учащихся, участвующих в образовательных и социальных проектах, в общей численности учащихся, в том числе:	0 человек/ 0%
1.10.1	Муниципального уровня	0 человек/ 0%
1.10.2	Регионального уровня	0 человек/%
1.10.3	Межрегионального уровня	0 человек/%
1.10.4	Федерального уровня	0 человек/%
1.10.5	Международного уровня	0 человек/%
1.11	Количество массовых мероприятий, проведенных образовательной организацией, в том числе:	1 единица
1.11.1	На муниципальном уровне	1 единица
1.11.2	На региональном уровне	0 единиц
1.11.3	На межрегиональном уровне	0 единиц
1.11.4	На федеральном уровне	0 единиц
1.11.5	На международном уровне	0 единиц
1.12	Общая численность педагогических работников	19 человек
1.13	Численность/удельный вес численности педагогических работников, имеющих высшее образование, в общей численности педагогических работников	10 человек/ 52,6%
1.14	Численность/удельный вес численности педагогических работников, имеющих высшее образование педагогической направленности (профиля), в общей	8 человек/ 42,1%

	численности педагогических работников	
1.15	Численность/удельный вес численности педагогических работников, имеющих среднее профессиональное образование, в общей численности педагогических работников	9 человек/47,4%
1.16	Численность/удельный вес численности педагогических работников, имеющих среднее профессиональное образование педагогической направленности (профиля), в общей численности педагогических работников	8 человек/ 42,1%
1.17	Численность/удельный вес численности педагогических работников, которым по результатам аттестации присвоена квалификационная категория в общей численности педагогических работников, в том числе:	5 человек/ 26,3%
1.17.1	Высшая	2 человека/ 10,5%
1.17.2	Первая	3 человека/ 15,8%
1.18	Численность/удельный вес численности педагогических работников в общей численности педагогических работников, педагогический стаж работы которых составляет:	
1.18.1	До 5 лет	1 человек/5,3%
1.18.2	Свыше 30 лет	3 человека/15,8%
1.19	Численность/удельный вес численности педагогических работников в общей численности педагогических работников в возрасте до 30 лет	2 человека/ 10,5%
1.20	Численность/удельный вес численности педагогических работников в общей численности педагогических работников в возрасте от 55 лет	5 человек/ 26,3%
1.21	Численность/удельный вес численности педагогических и административно-хозяйственных работников, прошедших за последние 5 лет повышение квалификации/профессиональную переподготовку по профилю педагогической деятельности или иной осуществляемой в образовательной организации деятельности, в общей численности педагогических и административно-хозяйственных работников,	19 человек/100%
1.22	Численность/удельный вес численности специалистов, обеспечивающих методическую деятельность образовательной организации, в общей численности сотрудников образовательной организации	1 человек/ 5,3%
1.23	Количество публикаций, подготовленных педагогическими работниками образовательной организации:	
1.23.1	За 3 года	3 единицы
1.23.2	За отчетный период	2 единицы
1.24	Наличие в организации дополнительного образования	да/ <u>нет</u>

	системы психолого-педагогической поддержки одаренных детей, иных групп детей, требующих повышенного педагогического внимания	
<b>2.</b>	<b>Инфраструктура</b>	
2.1	Количество компьютеров в расчете на одного учащегося	0 единиц
2.2	Количество помещений для осуществления образовательной деятельности, в том числе:	6 единиц
2.2.1	Учебный класс	5 единиц
2.2.2	Лаборатория	0 единиц
2.2.3	Мастерская	0 единиц
2.2.4	Танцевальный класс	1 единица
2.2.5	Спортивный зал	0 единиц
2.2.6	Бассейн	0 единиц
2.3	Количество помещений для организации досуговой деятельности учащихся, в том числе:	1 единица
2.3.1	Актный зал	0 единиц
2.3.2	Концертный зал	1 единица
2.3.3	Игровое помещение	0 единиц
2.4	Наличие загородных оздоровительных лагерей, баз отдыха	да/ <u>нет</u>
2.5	Наличие в образовательной организации системы электронного документооборота	<u>да</u> /нет
2.6	Наличие читального зала библиотеки, в том числе:	да/ <u>нет</u>
2.6.1	С обеспечением возможности работы на стационарных компьютерах или использования переносных компьютеров	да/ <u>нет</u>
2.6.2	С медиатекой	да/ <u>нет</u>
2.6.3	Оснащенного средствами сканирования и распознавания текстов	да/ <u>нет</u>
2.6.4	С выходом в Интернет с компьютеров, расположенных в помещении библиотеки	да/ <u>нет</u>
2.6.5	С контролируемой распечаткой бумажных материалов	да/ <u>нет</u>
2.7	Численность/удельный вес численности учащихся, которым обеспечена возможность пользоваться широкополосным Интернетом (не менее 2 Мб/с), в общей численности учащихся	0 человек/%



