

Согласовано:
начальник управления образованием
администрации МО Павловский район
Т.В. Чекина

Т.В. Чекина
«31» августа 2017 г.

Утверждаю:
директор МКОУ ДО
«ДТТ» ст. Атаманской
Н.А. Дудник

Н.А. Дудник
«31» августа 2017 г.

ПРОГРАММА РАЗВИТИЯ

**МУНИЦИПАЛЬНОГО КАЗЕННОГО ОБРАЗОВАТЕЛЬНОГО
УЧРЕЖДЕНИЯ ДОПОЛНИТЕЛЬНОГО ОБРАЗОВАНИЯ
«ДОМ ДЕТСКОГО ТВОРЧЕСТВА» СТАНИЦЫ АТАМАНСКОЙ
МУНИЦИПАЛЬНОГО ОБРАЗОВАНИЯ ПАВЛОВСКИЙ РАЙОН
НА 2017-2020 ГОДЫ**

1. Паспорт Программы развития

1.1 Общая информация

Наименование учреждения полное (сокращённое)	Муниципальное казенное образовательное учреждение дополнительного образования «Дом детского творчества» станицы Атаманской муниципального образования Павловский район (МКОУ ДО «ДДТ» ст. Атаманской)
Тип организации	Организация дополнительного образования
Вид организации	Дом детского творчества
Организационно-правовая форма	Казенное учреждение
Учредитель	Муниципальное образование Павловский район
Год основания	1987
Место нахождения	352065, Российская Федерация, Краснодарский край, Павловский район, станица Атаманская, улица Октябрьская, дом № 31.
Свидетельство о регистрации	6172375092653 от 15 мая 2017 года
Лицензия	№ 08519 от 22 сентября 2017 года серия 23ЛО1 № 0005382
Адреса осуществления образовательной деятельности	352065, РОССИЯ, Краснодарский край, Павловский район, станица Атаманская, ул. Шевченко, 30; 352062, РОССИЯ, Краснодарский край, Павловский район, Северный поселок, Школьная, улица, 8; 352067, РОССИЯ, Краснодарский край, Павловский район, хутор Красный, улица Советская, 40А; 352063, РОССИЯ, Краснодарский край, Павловский район, Веселая станица, Ленина улица, 41Д; 352042, РОССИЯ, Краснодарский край, Павловская станица, Гражданская улица, 21.
Юридический и фактический адрес	1.8. 352065, Российская Федерация, Краснодарский край, Павловский район, станица Атаманская, улица Октябрьская, дом № 31.
ФИО руководителя	Дудник Наталья Алексеевна
Телефон/факс	8(86191) 4-95-84
Официальный сайт	https://dta.uopavl.ru
Адрес электронной почты	domtv2009@mail.ru
Структура управления учреждением	<pre> graph TD D[Директор] <--> PS[Педагогический совет] D <--> MS[Методический совет] D <--> OS[Общее собрание] D <--> SU[Совет учреждения] PS --> ZD_UV[Замдиректора по УВР] ZD_UV --> PR[Педагогические работники] SU --> ZD_AHR[Замдиректора по АХР] ZD_AHR --> OP[Обслуживающий персонал] </pre>

1.2. Ресурсная база

Финансовое обеспечение деятельности учреждения осуществляется за счёт средств бюджета муниципального образования Павловский район

Функциональные площади для осуществления образовательной деятельности

Наименование объекта	Кол-во мест	Площадь
Музыкальный зал	40	73,30 м ²
Музей	20	35,90 м ²
Методический кабинет	18	38,70 м ²
Кабинет директора	1	18,80 м ²
Кабинет секретаря	1	5,80 м ²
Учебные кабинеты	75	197 м ²

Материально-техническое обеспечение

Направленность	Наименование оборудования	Количество	% обеспеченности
Художественно-эстетическая	Гладильная доска	3	100
	Музыкальный центр	2	90
	Оверлок	3	80
	Швейная машина	10	80
	Фортепьяно	1	100
	Пианино	1	100
	Синтезатор	1	100
	DVD-плеер	1	30
	Телевизор	1	20
	Маты	6	60
	Стена шведская	1	100
	Мультимедийный комплекс	1	100
	Костюмы танцевальные	50	85
	Обувь танцевальная	16	85
	Утюг	3	100
	Доска магнитно-маркерная	1	50
	Акустическая система	1	90
	Ноутбук	1	90
	Компьютерный комплекс	1	30
Мольберты переносные	7	70	
Социально-педагогическая	Доска магнитно-маркерная	1	90
	Проектор мультимедийный	1	90
	Ноутбук	1	85
Туристско-краеведческая	Рюкзак	14	100
	Фотоаппарат	1	85
Техническая	Мультимедийный комплекс	1	100
	МФУ	1	50
	Фотоаппарат	1	85
	Компьютерный комплекс	1	50

1.3. Характеристика педагогического состава

Показатель		Кол-во
Педагогические работники:		
- всего		21
- основных		10
- совместителей		11
Педагогические работники, имеющие отраслевые награды	Почётная грамота Министерства образования и науки РФ	3
	Почётный учитель Павловского района	1
Педагогические работники, имеющие квалификационную категорию	всего	21
	высшую	2
	первую	1
Состав педагогического коллектива по стажу	до 3 лет	2
	свыше 25 лет	16

2. Программа развития с описанием этапов её реализации

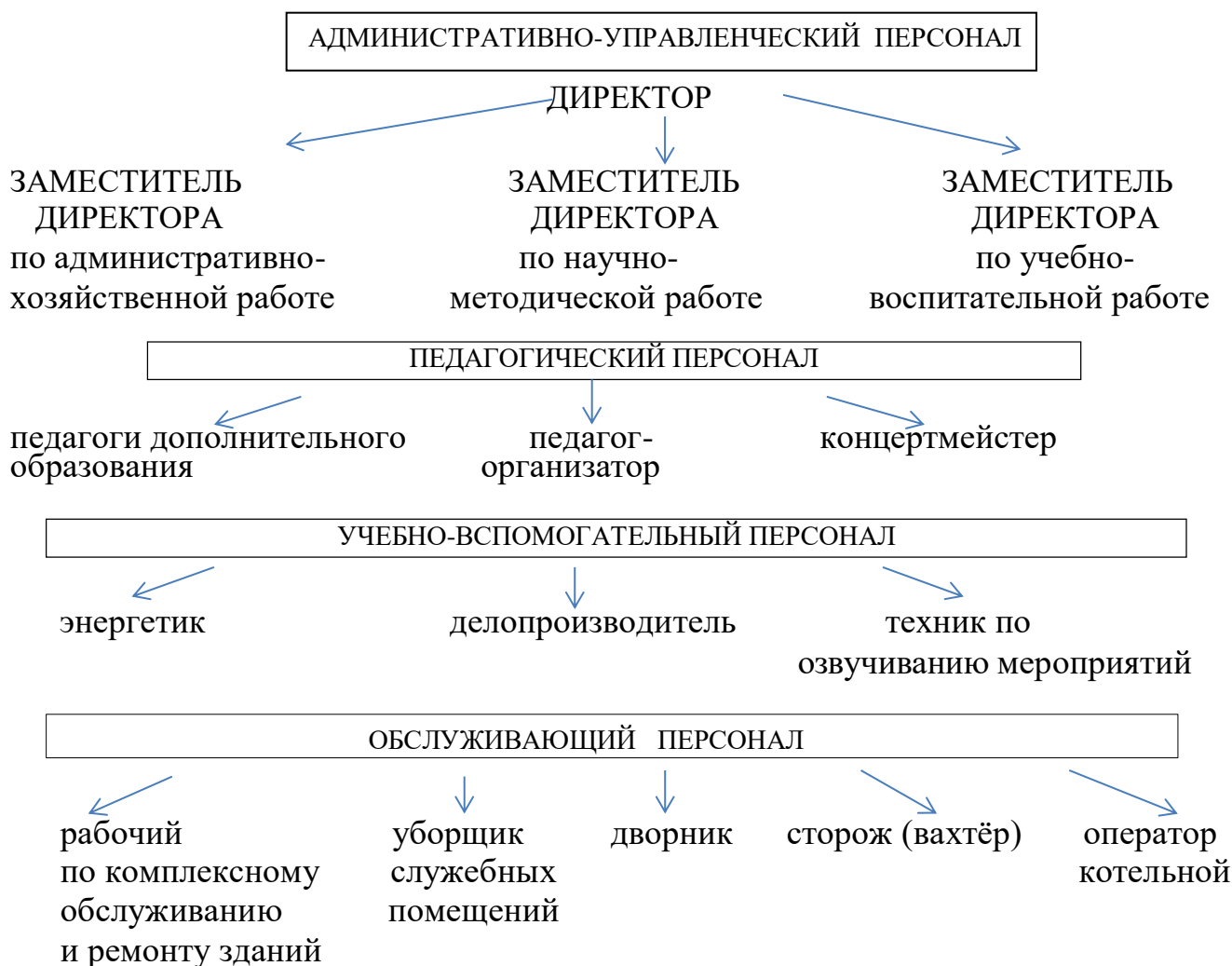
2.1. Нормативно-правовые основания для разработки

Программы развития

- Федеральный закон Российской Федерации от 29 декабря 2012г. № 273-ФЗ «Об образовании в Российской Федерации» (Далее – ФЗ № 273).
- Закон Краснодарского края от 16 июля 2013г. № 2770-КЗ «Об образовании в Краснодарском крае».
- Закон Краснодарского края от 21 июля 2008г. № 1539-КЗ «О мерах по профилактике безнадзорности и правонарушений несовершеннолетних в Краснодарском крае» (с изменениями на 11 декабря 2018г.).
- Концепция развития дополнительного образования детей, утвержденная распоряжением Правительства Российской Федерации от 4 сентября 2014г. № 1726-р (Далее–Концепция).
- Постановление Правительства РФ от 05.08.2013г. № 662 «О мониторинге системы образования».
- Распоряжение Правительства Российской Федерации от 29 мая 2015г. № 996-р «Стратегия развития воспитания в Российской Федерации на период до 2025 года».
- Приказ Министерства образования и науки РФ от 05 декабря 2014 №1547 «Об утверждении показателей, характеризующих общие критерии оценки качества образовательной деятельности организаций, осуществляющих образовательную деятельность».
- Распоряжение главы администрации (губернатора) Краснодарского края от 22 июня 2017г. № 181-р «Об утверждении Плана мероприятий по реализации Концепции развития дополнительного образования детей в Краснодарском крае на 2017-2020 годы».

**2.2. Информационная справка о деятельности и потенциале
МКОУ ДО «ДДТ» ст. Атаманской на 01.09.2020г.**

Структура МКОУ ДО «ДДТ» ст. Атаманской (далее – Учреждение)
представлена следующими блоками:



Данные о контингенте обучающихся

Показатель	Количество
Объединения (группы), всего	55
Обучающиеся, всего	649

Характеристика семей	Количество
Неполные семьи	21
Малообеспеченные семьи	3
Многодетные семьи	9
Социально опасные семьи	-
Опекаемые дети	2
Семьи, имеющие ребенка с ограниченными возможностями здоровья	-
Приемные семьи	2

С учетом запроса родителей и возможности Учреждения открыты и функционируют направленности:

- Художественная - 21 группа, 254 обучающихся
- Социально-педагогическая - 19 групп, 215 обучающихся
- Туристско-краеведческая - 2 группы, 25 обучающихся
- Техническая - 5 групп, 60 обучающихся
- Естественнонаучная - 8 групп, 95 обучающихся

Занятия организованы в основном здании МКОУ ДО «ДДТ» ст. Атаманской и в 5 отделениях, созданных на базе общеобразовательных организаций Павловского района.



Отношения Учреждения с общеобразовательными организациями, на базе которых созданы отделения, регулируются соответствующими договорами.

Кадровый состав

№ п/п	Должность	Количество
<i>Административно-управленческий персонал</i>		
1.	Директор	1
2.	Заместитель директора по УВР	1
3.	Заместитель директора по АХР	1
4.	Заместитель директора по НМР	1
<i>Педагогический персонал</i>		
5.	Педагог- организатор	1
6.	Педагог дополнительного образования	18
7.	Концертмейстер	1
<i>Учебно-вспомогательный персонал</i>		
8.	Делопроизводитель	1
9.	Техник по озвучиванию мероприятий	1
<i>Обслуживающий персонал</i>		
10.	Рабочий по комплексному обслуживанию и ремонту зданий	1
11.	Дворник	1
12.	Сторож (вахтер)	3
13.	Уборщик служебных помещений	1
14.	Оператор котельной	3
15.	Охранник	1

*Состояние дополнительных общеобразовательных
общеразвивающих программ*

№ п/п	Направленность программ	Кол-во программ
1.	Художественная	1 4
2.	Туристско-краеведческая	2
3.	Естественнонаучная	5
4.	Социально-педагогическая	11
5.	Техническая	4
<i>Всего</i>		<i>36</i>

*Сроки реализации дополнительных общеобразовательных
общеразвивающих программ*

Программы со сроком реализации	Кол-во программ	Уровни программ		
		ознакомительный	базовый	углубленный
До 1 года	-	-	-	-
От 1 до 3 лет	25	15	10	-
От 3 лет и более	11	-	11	-

Воспитательная работа

В Учреждении созданы благоприятные условия для формирования единого воспитательного пространства, обеспечивающего взаимодействие всех субъектов воспитательного процесса: обучающихся, родителей (законных представителей), педагогов, а также общественных организаций, социальных партнеров.

Воспитательной работой охвачены обучающиеся творческих объединений всех направленностей через досуговую деятельность, воспитательные мероприятия, а также через организационно-массовые мероприятия, проводимые другими образовательными организациями. Ведётся планомерная работа с родителями обучающихся по привлечению их к участию в совместной досуговой деятельности.

Воспитательная работа строится по различным направлениям и содержит планы мероприятий в следующих основных разделах:

- «Облик» (духовно-нравственное воспитание);
- «Сохрани себя» (профилактика ДДТТ, ЧС, терроризма, забота о здоровье);
- «Не вырони из рук свое будущее» (профилактика наркомании, табакокурения, алкоголизма);
- «Возрождение» (патриотическое воспитание);
- «Калейдоскоп» (досуговая деятельность).

Информация о деятельности Учреждения доступна для всех участников образовательного процесса, размещена на сайте учреждения <https://dta.uopavl.ru>.

2.3. Аналитическое обоснование Программы развития

Структура Учреждения за последние три года практически не изменялась, корректировки происходили в количественных показателях педагогического персонала, а в 2020г. вместо должности «методист» введена должность «заместитель директора по научно-методической работе». Для охраны учреждения привлечен сотрудник ЧОП.

Таблица 1

№ п/п	Должность	2017-2018	2018-2019	2019-2020
<i>Административно-управленческий персонал</i>				
1.	Директор	1	1	1
2.	Заместитель директора по УВР	1	1	1
3.	Заместитель директора по АХР	1	1	1
4.	Заместитель директора по НМР	-	-	1
<i>Педагогический персонал</i>				
5.	Педагог-организатор	1	1	1
6.	Педагог дополнительного образования	23	20	21
7.	Концертмейстер	1	1	1

<i>Учебно-вспомогательный персонал</i>				
8.	Делопроизводитель	1	1	1
9.	Техник по озвучиванию мероприятий	1	1	1
10.	Методист	1	1	-
<i>Обслуживающий персонал</i>				
11.	Рабочий по комплексному обслуживанию и ремонту зданий	1	1	1
12.	Дворник	1	1	1
13.	Сторож (вахтер)	4	3	3
14.	Охранник	-	1	1
15.	Уборщик служебных помещений	1	1	1
16.	Оператор котельной	3	3	3

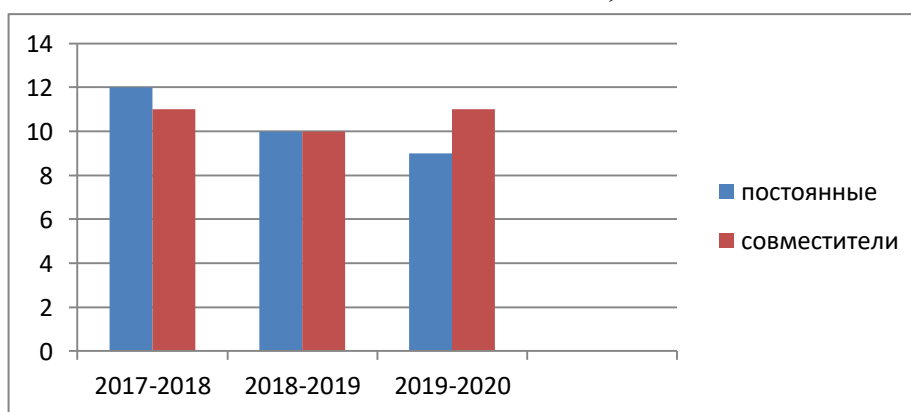
Коллектив Учреждения - это сложный объект управления, поскольку работники отличаются по возрасту, полу, образованию, стажу, профессиональной подготовленности, личностному развитию, педагогическому мастерству.

Таблица 2

Количественный состав, чел.

Состав	Учебный период		
	2017-2018	2018-2019	2019-2020
Общее количество	23	20	21
Постоянные	12	10	9
Совместители	11	10	11

Количественный состав, чел.



Из данных таблицы и диаграммы видно, что в 2019-2020 учебном году произошло увеличение количества педагогов (совместителей) в связи с открытием новой направленности (естественнонаучной), уменьшение основных работников за счёт перехода основных педагогических работников в совместители.

Характеризуя трудовую деятельность педагога, обычно употребляют понятия «компетентность», «профессионализм», «квалификация». Рассмотрим уровень квалификации педагогов нашего Учреждения.

Таблица 3

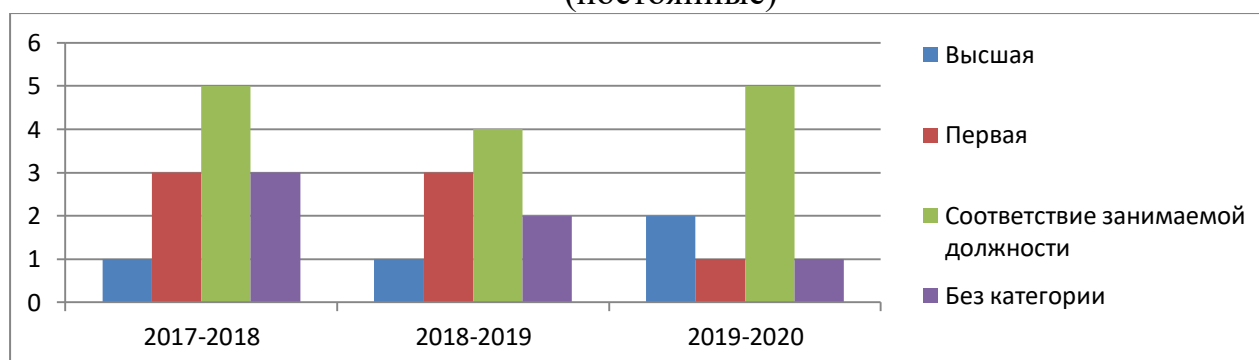
Сравнительный анализ уровня квалификации педагогических кадров
(постоянные)

Квалификационная категория	2017 - 2018	2018 - 2019	2019-2020
Высшая	1	1	2
Первая	3	3	1
Соответствие занимаемой должности	5	4	5
Без категории	3	2	1
Всего постоянных педагогов	12	10	9

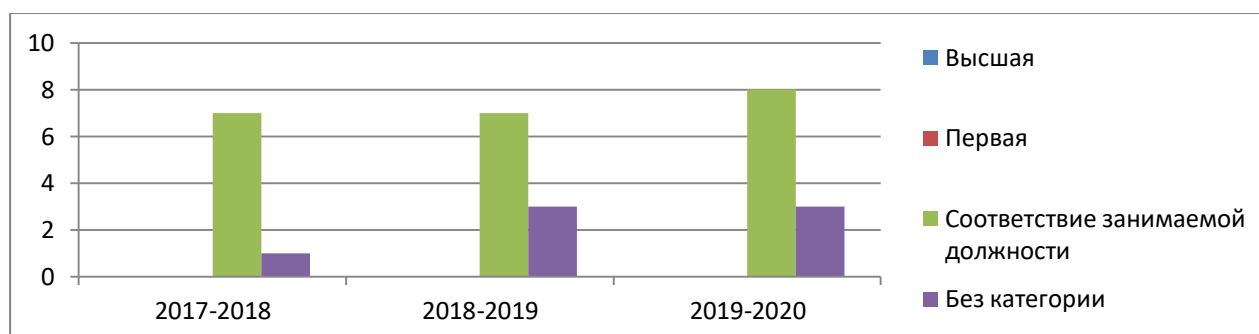
Сравнительный анализ уровня квалификации педагогических кадров
(совместители)

Квалификационная категория	2017 - 2018	2018 - 2019	2019-2020
Высшая	0	0	0
Первая	0	0	0
Соответствие занимаемой должности	7	7	8
Без категории	4	3	3
Всего совместителей	11	10	11

Соотношение уровня квалификации педагогического состава
(постоянные)



Соотношение уровня квалификации педагогического состава
(совместители)



Из вышеприведенных данных можно отметить, что за три года выросло количество постоянных педагогов с высшей категорией, которое повлекло за собой уменьшение количества педагогов, имеющих первую категорию. В группу бескатегорийных работников вошли педагоги-совместители, принятые на работу, а также молодые педагоги, проработавшие менее 2-х лет. Наблюдается рост числа педагогов, аттестованных с целью подтверждения соответствия занимаемой должности в связи с увеличением стажа работы в данном учреждении (более 2-х лет, следовательно, уменьшилось число бескатегорийных работников).

Таблица 4

Уровень образования педагогических работников

	2017-2018		2018-2019		2019-2020	
	Пост.	Совм.	Пост.	Совм.	Пост.	Совм.
Среднее	0	0	0	0	0	0
Среднее профессиональное	0	0	0	0	0	0
Среднее специальное	3	2	3	3	2	2
Высшее профессиональное	9	9	7	7	7	9
Всего педагогов	12	11	10	10	9	11

Из представленной таблицы видно, что количество педагогов, имеющих высшее образование, колеблется среди совместителей ввиду ежегодного приёма новых педагогических кадров.

Таблица 5

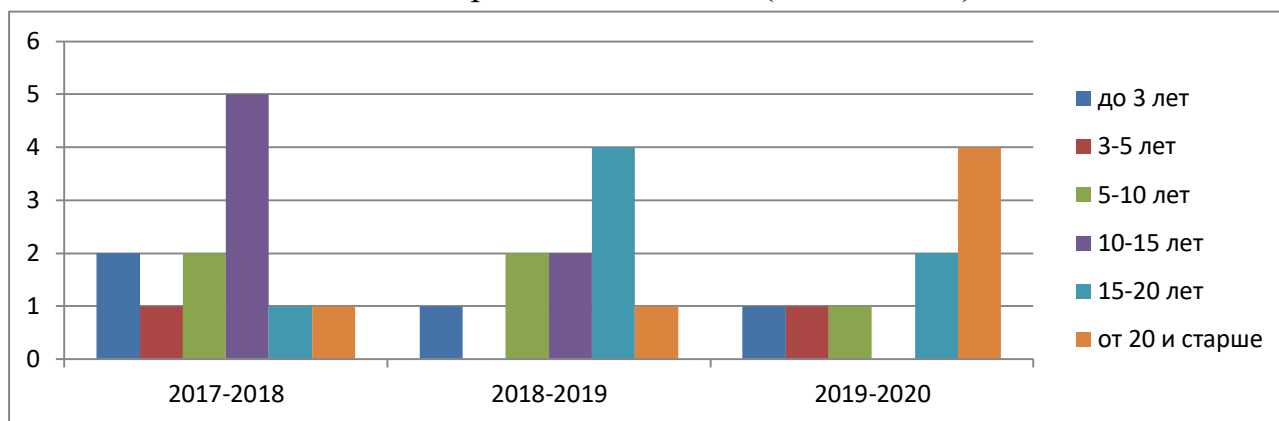
Стаж работы педагогического коллектива, лет
(постоянные)

Учебный период	Всего педагогов	до 3	3 – 5	5 – 10	10 – 15	от 15-20 лет	от 20 и старше
2017 - 2018	12	2	1	2	5	1	1
2018 - 2019	10	1	-	2	2	4	1
2019 - 2020	9	1	1	1	-	2	4

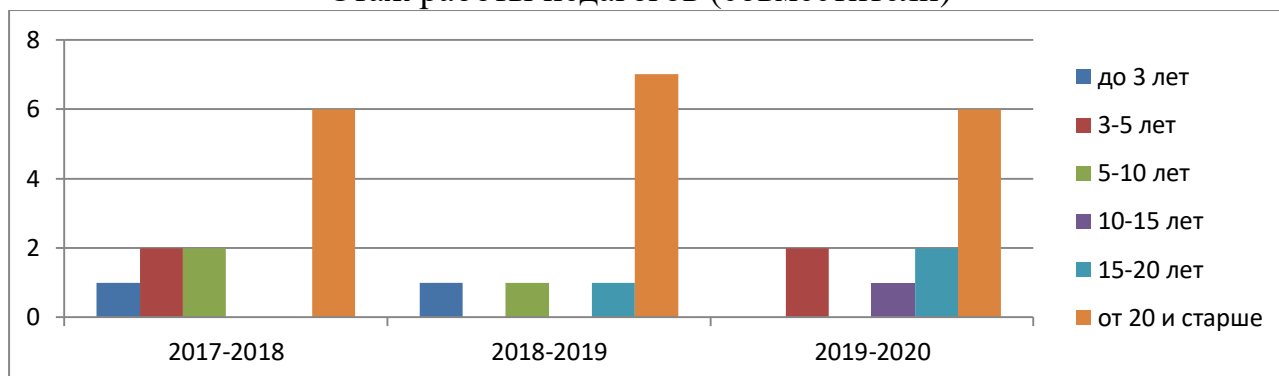
Стаж работы педагогического коллектива, лет
(совместители)

Учебный период	Всего педагогов	до 3	3 – 5	5 – 10	10 – 15	от 15-20 лет	от 20 и старше
2017 - 2018	10	1	2	2	-	-	6
2018 - 2019	11	1	-	1	-	1	7
2019 - 2020	10	-	2	-	1	2	6

Стаж работы педагогов (постоянные)



Стаж работы педагогов (совместители)



Педагогический коллектив состоит из опытных и начинающих работников, что очень ценно для преемственности. Проведённый анализ заставляет обратить внимание на вопрос о пополнении педагогов-совместителей квалифицированными молодыми специалистами, так как велико число работников данной категории, стаж которых превышает 20 лет.

Рассмотрим возрастной диапазон педагогического состава.

Таблица 6

Возрастной диапазон педагогов, лет

Педагоги		Постоянные			Совместители		
Учебный период		2017–2018	2018–2019	2019–2020	2017–2018	2018–2019	2019–2020
Возраст, лет	Моложе 25	0	0	0	0	0	0
	25-35	6	4	3	0	0	0
	35-55	4	4	4	9	8	9
	Старше 55	2	2	2	2	2	2

Анализируя данные можно сказать, что за последние три года возрастной диапазон педагогического коллектива претерпел небольшие изменения. Среди постоянных сотрудников 40% составляют педагоги в возрасте от 25 до 35 лет (среди совместителей таковых нет); в возрасте от 35 до 55 лет преобладают совместители – 90,9%, постоянных – 45,5%; а 18,2% - старше 55 лет среди постоянных работников, 18,1% - среди совместителей.

По окончании 2019–2020 учебного года в педагогическом коллективе работало 3 мужчин, 17 женщин.

Анализ работы детского коллектива

Наиболее важным в работе педагога дополнительного образования является раскрытие возможностей и способностей каждого ребёнка, развитие его неповторимой индивидуальности. Педагог дополнительного образования вовлекает обучающихся в процесс обучения и постоянно поддерживает в них интерес к этому процессу, тем самым помогая обучающимся в их стремлении к постоянному саморазвитию.

Анализ состава детского контингента

Таблица 7

Характеристика семей	2017-2018	2018-2019	2019-2020
Неполные семьи	19	23	19
Малообеспеченные семьи	3	3	3
Многодетные семьи	9	7	9
Социально опасные семьи	-	2	-
Опекаемые дети	-	-	-
Семьи, имеющие ребенка с ограниченными возможностями здоровья	-	2	-
Приемные семьи	2	2	2

Данные таблицы отражают социальное положение семей. Так, в учреждении из 545 обучающихся по сравнению с 2018-2019 учебным годом уменьшилось количество неполных семей и увеличилось количество многодетных семей. Социально опасных и семей, имеющих детей с ограниченными возможностями здоровья, в 2019-2020 учебном году нет. Семей с опекаемыми детьми в течение всех трёх лет нет.

Анализ контингента обучающихся по возрастному диапазону

За период 2017 – 2020 учебных годов в учреждении получили дополнительное образование 1635 обучающихся.

Таблица 8

Анализ учащихся по возрастному диапазону

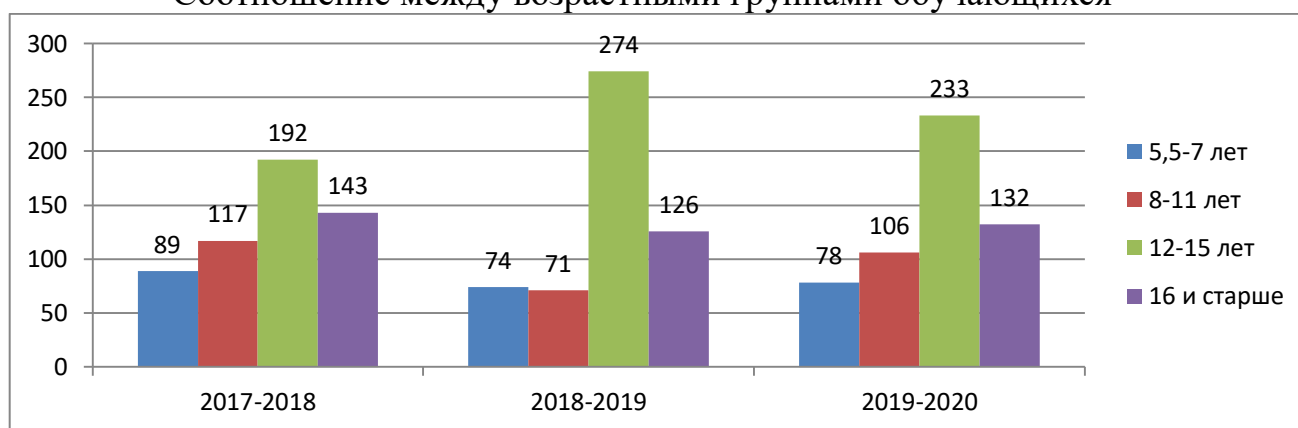
Учебный период	Возрастной диапазон, лет				Всего
	5,5-7	8-11	12-15	16 и старше	
Количество, чел					
2017–2018	89	117	192	143	541
2018–2019	74	71	274	126	545
2019–2020	78	106	233	132	549
Итого:	241	294	699	401	1635

Таблица 8

Анализ учащихся по возрастному диапазону

Учебный период	Возрастной диапазон, лет				Всего
	5,5-7	8-11	12-15	16 и старше	
	Количество, чел				
2017–2018	89	117	192	143	541
2018–2019	74	71	274	126	545
2019–2020	78	106	233	132	549
Итого:	241	294	699	401	1635

Соотношение между возрастными группами обучающихся



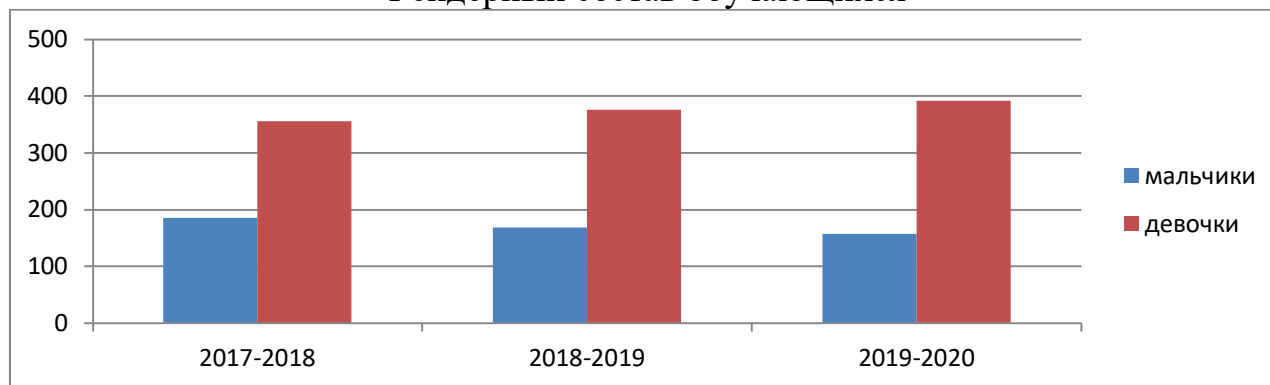
Из данных таблицы и диаграммы видно, что в 2018-2019 году выросло число детей в возрасте от 5,5 до 7 лет, что связано с открытием групп развивающего обучения для дошкольников. В то же время число детей от 12-15 лет имеет тенденцию к снижению. По сравнению с 2018 годом численность обучающихся в возрасте от 16 лет и старше тоже возросла за счёт открытия танцевальных групп для 11 классов на базе школ района. В целом за последние три года значительных изменений в охвате обучающихся дополнительным образованием не происходит, ежегодно охват увеличивается на 4 человека.

Анализ контингента обучающихся по гендерному составу

Таблица 9

Гендерный состав	Учебный период, год			Всего
	2017–2018	2018–2019	2019–2020	
	Количество человек			
мальчики	185	169	157	511
девочки	356	376	392	1124
Итого:	541	545	549	1635

Гендерный состав обучающихся



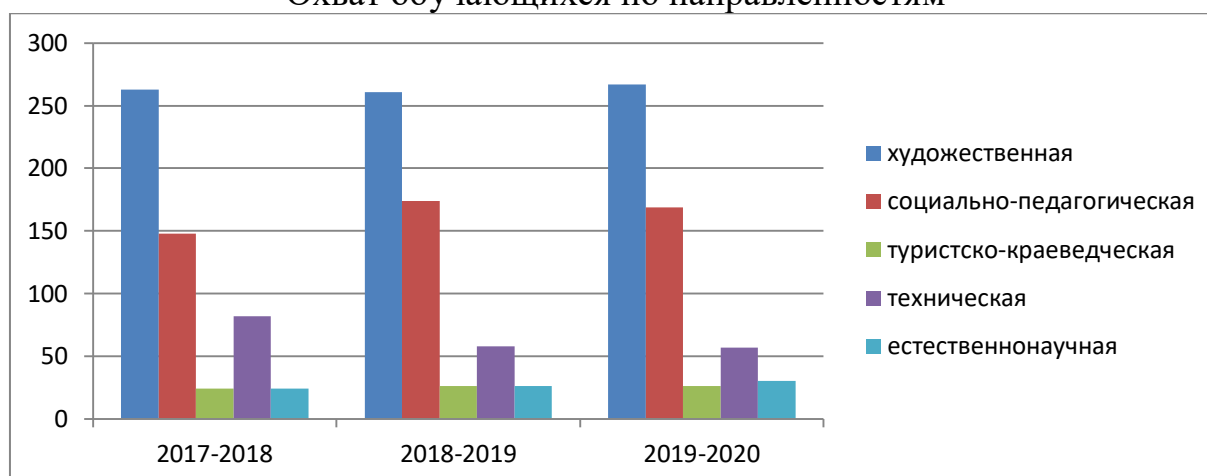
Анализ контингента обучающихся по гендерному в период с 2018 по 2020 годы показал, что наибольший интерес к занятиям в системе дополнительного образования проявляют девочки и девушки, так как большее количество программ представлено в области прикладного творчества.

Анализ охвата обучающихся по направленностям

Таблица 10

Направленность	2017–2018	2018–2019	2019–2020
Художественная	21 гр., 263 обуч-ся	22 гр, 261 обуч-ся	23 гр, 267 обуч-ся
Социально-педагогическая	11 гр., 148 обуч-ся	13 гр., 174 обуч-ся	14 гр., 169 обуч-ся
Туристско-краеведческая	2 гр., 24 обуч-ся	2 гр., 26 обуч-ся	2 гр., 26 обуч-ся
Техническая	6 гр., 82 обуч-ся	4 гр., 58 обуч-ся	4 гр., 57 обуч-ся
Естественно-научная	2 гр., 24 обуч-ся	2 гр., 26 обуч-ся	2 гр., 30 обуч-ся
Итого	42 гр., 541 обуч-ся	43 гр., 545 обуч-ся	45 гр., 549 обуч-ся

Охват обучающихся по направленностям



Анализируя данные, можно отметить, что лидирующее место занимает художественная направленность в связи с пользующимся спросом объединений декоративно-прикладного творчества и хореографии, социально-педагогическая направленность на втором месте (студии развивающего обучения для дошкольников), затем техническая, и туристско-

краеведческая и естественнонаучная направленности делят ступень между собой. В 2019-2020 учебном году увеличилось количество обучающихся естественнонаучной направленности в связи с выполнением поставленных задач федеральной целевой программы «Развитие дополнительного образования детей в Российской Федерации до 2020 года».

Программы, реализуемые в учреждении, по направлениям:

№ п/п	Направленность	Количество программ			Количество групп			Количество обучающихся		
		2017-2018	2018-2019	2019-2020	2017-2018	2018-2019	2019-2020	2017-2018	2018-2019	2019-2020
1	Художественная	10	9	10	21	22	23	263	261	267
2	Социально-педагогическая	6	7	7	11	13	14	148	174	169
3	Туристско-краеведческая	2	2	2	2	2	2	24	26	26
4	Естественно-научная	-	1	2	2	2	2	24	26	30
5	Техническая	1	2	2	6	4	4	82	58	57
ИТОГО:		19	21	23	42	43	45	541	545	549

Достижения педагогов в профессиональных конкурсах в 2017-2018 учебном году

Уровень	Количество		
	участников	победителей	призеров
Всероссийский	2 (интернет)	2 (интернет)	-
Краевой	2	-	1
Муниципальный	6	2	3

Проведение открытых занятий, мастер-классов в 2017-2018 учебном году

Общее кол-во мероприятий	Количество мероприятий по уровню:				Кол-во принявших участие
	краевой	зональный	муниципальный	учреждения	
8	-	2	4	2	29 педагогов, 82 обучающихся, 25 родителей

Достижения обучающихся в 2017-2018 учебном году

Уровень учреждения			Муниципальный уровень			Зональный/краевой уровень			Всероссийский/международный уровень		
Количество											
участников	победителей	призеров	участников	победителей	Призеров	участников	победителей	призеров	Участников	победителей	Призеров
120	118	2	113	46	19	4/39	2/2	6/1	14/22	0/8	5/3

Достижения педагогов в профессиональных конкурсах в 2018-2019 учебном году

Уровень	Количество		
	участников	победителей	призеров
Всероссийский	6 (интернет)	2 (интернет)	-
Краевой	-	-	-
Муниципальный	3	-	1

Проведение открытых занятий, мастер-классов в 2018-2019 учебном году

Общее кол-во мероприятий	Количество мероприятий по уровню:				Кол-во принявших участие
	краевой	зональный	муниципальный	учреждения	
7	1	1	3	2	21 педагог, 72 обучающихся, 12 родителей

Достижения обучающихся в 2018-2019 учебном году

Уровень учреждения			Муниципальный уровень			Зональный/краевой уровень			Всероссийский/международный уровень		
Количество											
участников	победителей	призеров	участников	Победителей	Призеров	Участников	Победителей	Призеров	Участников	Победителей	Призеров
103	87	12	99	38	29	37/46	26/6	4/2	11/8	0/3	2/2

**Достижения педагогов в профессиональных конкурсах
в 2019-2020 учебном году**

Уровень	Количество		
	участников	победителей	призеров
Всероссийский	5 (интернет)	5 (интернет)	-
Краевой	1	-	-
Муниципальный	1	-	-

Проведение открытых занятий, мастер-классов в 2019-2020 учебном году

Общее кол-во мероприятий	Количество мероприятий по уровню:				Кол-во принявших участие
	краевой	зональный	муниципальный	учреждения	
9	1	1	7	-	115 педагогов, 40 обучающихся, 30 родителей

Достижения обучающихся в 2019-2020 учебном году

Уровень учреждения			Муниципальный уровень			Зональный/краевой уровень			Всероссийский/международный уровень		
Количество											
участников	победителей	призеров	участников	победителей	Призеров	участников	победителей	призеров	участников	победителей	призеров
115	82	5	119	23	11	2/15	2/2	2/2	22/0	16/0	1/0

Анализируя данные по достижениям педагогов в профессиональных конкурсах, можно проследить положительную динамику всероссийских конкурсов.

Активизация методической работы способствовала увеличению количества проведённых педагогами мастер-классов, открытых занятий на муниципальном уровне.

Увеличилось количество обучающихся - участников и победителей всероссийских конкурсов.

Материально-технические условия

Для реализации образовательного процесса в МКОУ ДО «ДДТ» ст. Атаманской имеется необходимое материально-техническое обеспечение.

Учреждение располагает материальной и информационной базой, соответствующей санитарно-эпидемиологическим и противопожарным правилам и нормам, обеспечивающей организацию всех видов деятельности обучающихся. Имеется доступ к сети Интернет. Оборудованы: музыкальный зал, музей, учебные кабинеты, гардеробная. Санитарная комната соответствует правилам и нормам СанПиН для маломобильных групп. Для них имеется кнопка вызова, стоянка для автомобилей. Функционирует сайт учреждения, где размещена версия для слабовидящих.

Максимальная посещаемость Учреждения - 100 человек. Средняя посещаемость Учреждения - 80 человек. В Учреждении имеется 2 эвакуационных выхода.

Характеристика территории Учреждения

Дом творчества располагается в кирпичном двухэтажном здании.

Площадь здания составляет 545,4 кв. м.

Санитарно-защитная зона Учреждения включает в себя территорию вокруг здания площадью 2599 кв. м., из них застроено 475 кв. м., озеленено 133 кв. м. Территория по периметру ограждена забором из металлического прутка, металлопрофиля высотой 1,8 метра, общей протяженностью 230 м. Въезды и входы на территорию Учреждения имеют твердое покрытие. По периметру здания предусмотрено наружное электрическое освещение. Здание подключено к местным инженерным сетям (холодному водоснабжению, газоснабжению, сети интернет).

Контрольно-пропускным пунктом в Учреждение для прохода обучающихся, персонала и посетителей является главный вход в Учреждение. Технические средства контроля включают в себя систему видеонаблюдения, состоящую из 8 камер видеонаблюдения и регистратора, позволяющих оценивать ситуацию у главного входа в Учреждение и на территории, 3 камеры и видеорегистратор установлены для наблюдения внутри Учреждения. Имеются кнопки тревожной сигнализации и автоматической пожарной сигнализации, пожарный гидрант.

Материально-техническая база соответствует действующим санитарным и противопожарным нормам, нормам охраны труда работников Учреждения, предъявляемым к:

- участку (территории) образовательного учреждения (площадь, освещение, размещение, необходимый набор зон для обеспечения образовательной и хозяйственной деятельности учреждения и их оборудование);

- зданию образовательного учреждения (высота и архитектура здания, необходимый набор и размещение помещений для осуществления образовательного процесса, их площадь, освещенность, расположение и размеры рабочих зон для индивидуальных занятий в учебных кабинетах,

для активной деятельности);

- помещениям, предназначенным для занятий, музыкальному залу; игровому и спортивному оборудованию;
 - мебели, офисному оснащению и хозяйственному инвентарю;
 - расходным материалам и канцелярским принадлежностям;
 - получению информации различными способами (поиск информации в сети Интернет и др.);
- созданию материальных объектов, в том числе произведений искусства; исполнению, сочинению и аранжировке музыкальных произведений с применением традиционных инструментов и цифровых технологий;
- физическому развитию, участию в спортивных соревнованиях и играх;
 - планированию учебного процесса, фиксированию его реализации в целом и отдельных этапов (выступлений, дискуссий, экспериментов);
 - размещению своих материалов и работ в информационной среде образовательного учреждения;
- проведению массовых мероприятий, собраний, представлений.

Учреждение самостоятельно за счет выделяемых бюджетных средств и привлеченных в установленном порядке дополнительных финансовых средств обеспечивает оснащение образовательного процесса.

Осуществляется работа по созданию современной инфраструктуры:

- в 2017 году в учебных кабинетах обновлена мебель в соответствии с требованиями СанПиН, установлено необходимое оборудование: приобретены 4 мультимедийных проектора (2 установлены стационарно), 2 компьютерных комплекса, установлены 2 магнитно-маркерных доски, приобретены 7 переносных мольбертов, 2 современные швейные машины, утюг, наружное и внутреннее видеонаблюдение, сплит-система;

- в 2018 году установлены тактильные таблички со шрифтом Брайля, кнопка вызова для маломобильных групп населения; оборудованы внутренние туалеты, в т. ч. для маломобильных групп населения, костюмерная и гардеробная комнаты, питьевой фонтанчик в соответствии с требованиями СанПиН;

- в 2019 году приобретены 3 сплит-системы для улучшения условий обучающихся и работников; акустическая система, музыкальный центр;

- в 2020 году приобретены 2 ноутбука, компьютерный комплекс, брошюратор, рецеркуляторы; произведен ремонт системы отопления, установлен бойлер.

SWOT-анализ

<p>Сильные стороны (внутренние факторы)</p> <ol style="list-style-type: none"> 1. Сплочённый, увлечённый педагогический коллектив. 2. Поддержка деятельности Учреждения родительской общественностью. 3. Высокий уровень реализуемых образовательных программ, а также достижений обучающихся и педагогов. 	<p>Слабые стороны (внутренние факторы)</p> <ol style="list-style-type: none"> 1. Слабая финансовая поддержка учредителей. 2. Недостаток оборудования, материальных ресурсов. 3. Отсутствие транспорта в Учреждении для участия в выездных конкурсах. 4. Нехватка молодых педагогов, способных проявить себя в творчестве.
<p>Возможности (внешние факторы)</p> <p>Позитивные ориентиры развития системы дополнительного образования в Российской Федерации.</p>	<p>Угрозы (внешние факторы)</p> <ol style="list-style-type: none"> 1. Перегрузка обучающихся в школе, её значительное возрастание в старших классах. 2. Снижение общего количества детей в отделениях школ. 3. Недостаточность финансирования образовательного процесса учреждения.

Оценка рисков, влияющих на реализацию программы

Реализация настоящей Программы может быть успешной, если будут предусмотрены возможные риски (угрозы) и эффективная защита от негативных сознательных и (или) случайных обстоятельств.

Виды рисков	Пути их минимизации
Недостаточное использование творческого потенциала педагогов	Использование различных видов стимулирования участия педагогов в различных формах профессиональной деятельности Обязательная популяризация достигнутых позитивных результатов
Отсутствие средств на приобретение необходимого оборудования для реализации дополнительных общеобразовательных программ востребованных направленностей	Систематическая работа по привлечению внебюджетных и спонсорских средств
Неумение отдельных педагогов выстраивать партнерские отношения с родителями	Разработка программы по работе с родителями, проведение методических мероприятий по изучению форм работы с родителями

2.4. Противоречия в содержании деятельности

Желаемый компонент	Действительный компонент
Обеспечение непрерывного обучения (курсовой подготовки) педагогических кадров (совместителей)	Недостаточное финансирование Недостаточно созданы условия для развития профессиональной компетенции педагогических кадров (совместителей) ввиду их занятости по основному месту работы
Привлечение молодых специалистов	Низкий уровень заработной платы молодых специалистов Старение педагогических кадров
Результативность участия в выездных всероссийских и международных конкурсах	Низкая возможность Учреждения финансировать участие в выездных всероссийских и международных конкурсах
Динамика квалифицированного роста педагогических кадров	Наличие большого количества совместителей (50% от постоянного состава), не желающих повышать уровень квалификации
Увеличение охвата обучающихся естественнонаучной, технической и туристско-краеведческой направленностями	Внеурочная занятость в школах Недостаточный уровень материально-технической базы в данных направлениях
Привлечение мальчиков старшего школьного возраста в объединения	Преобладание программ в области прикладного творчества Отсутствие достаточно квалифицированных педагогических кадров
Использование потенциала родительской общественности (участие в органах управления учреждением)	Низкая степень родительской общественности

1.2 Проблемы, на решение которых направлена Программа

Дополнительное образование детей рассматривается как важнейшая составляющая образовательного пространства, сложившегося в современном российском обществе. Оно социально востребовано как образование, органично сочетающее в себе обучение, воспитание и развитие личности ребенка. В Национальной доктрине образования в Российской Федерации подчеркивается важнейшая роль учреждений дополнительного образования детей как одного из определяющих факторов развития склонностей, способностей и интересов личностного, социального и профессионального самоопределения детей и молодёжи.

Система дополнительного образования детей сегодня всё активнее проявляет стремление к построению вариативных, личностно-ориентированных

образовательных программ, учитывающих индивидуальные особенности обучающегося и способствующих многогранному развитию одарённой личности. С целью развития существующих направленностей планируется их модернизация в рамках усовершенствования образовательного процесса.

Социально-педагогическая направленность:

- расширение сети студий развивающего обучения для детей в возрасте 5, 5-7 лет, в том числе не посещающих дошкольные образовательные учреждения.

Техническая направленность:

- приобретение современного оборудования для фотостудии, привлечение мальчиков старшего возраста в объединения, участие в конкурсах разного уровня.

Художественная направленность:

- введение новых штатных единиц педагогов дополнительного образования (с целью открытия новых объединений);

Туристско-краеведческая направленность:

- увеличение количества групп;
- приобретение палаток, рюкзаков, видеокамеры;
- расширение информационного пространства посредством музееведения.

Естественнонаучная направленность:

- открытие новых объединений;
- участие в социально значимых акциях.

Основными направлениями развития образовательного процесса учреждения являются:

- обновление содержания и программно-методического обеспечения образовательного процесса;
- создание эффективной системы методического обеспечения дополнительного образования в Учреждении за счёт использования новых информационных технологий;
- привлечение подростков и педагогов к участию в мероприятиях разного уровня, проектах, программах путём широкого использования информационных технологий, стимулирования интереса к интеллектуальной деятельности;
- привлечение детей с ограниченными возможностями здоровья;
- содействие укреплению здоровья обучающихся;
- развитие культурно-образовательных потребностей родителей, организация взаимодействия с семьями воспитанников Учреждения;
- развитие системы повышения квалификации педагогических работников по всем направлениям развития Учреждения.

Анализ социального заказа

С целью выявления социального заказа были изучены:

- требования, предъявляемые к дополнительному образованию;
- потребности обучающихся и их родителей;
- мнения педагогов дополнительного образования о путях его обновления;
- спектр услуг, которые способно предоставить Учреждение.

Проведённый анализ показал, что необходимо расширить свои социальные связи в окружающем микросоциуме, в частности:

- более активно включиться в систему реабилитационного пространства района, в том числе по работе с детьми-инвалидами;
- шире пропагандировать достижения творческих коллективов Учреждения.

Анализ запросов родителей в отношении Учреждения показал, что необходимо расширить диапазон услуг через:

- введение новых объединений («Друзья природы», «Шахматы», групп для обучающихся дошкольного возраста);
- совершенствование индивидуального подхода к обучающимся (введение индивидуальных часов в программы по вокалу; для работы с детьми-инвалидами).

Ещё одним фактором, повлиявшим на структуру социального заказа, явилось мнение педагогов об актуальных проблемах и перспективах развития Учреждения. Проведённый опрос позволил включить в социальный заказ следующие положения:

- существенное обновление материальной базы Учреждения (в особенности музыкально-сценического отдела);
- обновление банка дополнительных общеобразовательных общеразвивающих программ и методической литературы.

Чтобы соотнести выявленный социальный заказ с реальными возможностями Учреждения, необходимо было провести анализ современного состояния и проблем Учреждения в основных сферах его деятельности.

Вместе с тем критический анализ обучения детей позволил выявить ряд проблем в организации учебно-воспитательного процесса, в том числе:

- слабое обеспечение имеющихся дополнительных общеобразовательных общеразвивающих программ методическими материалами;
- недостаточное использование интегрированных и комплексных программ;
- отсутствие краткосрочных программ;
- недостаточное количество квалифицированных кадров;
- нехватка молодых педагогов, способных проявить себя в творчестве;
- разрыв процессов обучения и воспитания, обусловленный преобладанием у педагогов ориентации на формирование у обучающихся, прежде всего, конкретных навыков той или иной деятельности, соответствующих профилю предмета и явно недостаточным вниманием к развитию личностных качеств детей;
- слабая материально-техническая база, отсутствие внутренних туалетов, гардероба, костюмерной;
- отсутствие современного музыкального оборудования;
- недостаточное количество оборудования, технических средств для осуществления образовательного процесса.

1.3 Цели и задачи программы

Основной целью Программы является создание оптимальных условий, обеспечивающих развитие дополнительного образования в рамках современной системы образования.

Для достижения указанной цели Программа предусматривает решение следующих задач:

- развитие механизмов вовлечения детей в сферу ДОД и обеспечение доступности услуг ДОД независимо от места жительства, социально-экономического статуса, состояния здоровья;
- совершенствование содержания образовательного процесса на основе компетентностного и научно-методического подхода, внедрение инновационных образовательных технологий и методического обеспечения деятельности Учреждения;
- создание равных возможностей для всех категорий обучающихся, в том числе детей с ограниченными возможностями здоровья, в получении качественного дополнительного образования;
- создание условий для развития научно-исследовательского творчества обучающихся, включая новые технологии работы с одарёнными детьми;
- обеспечение Учреждения высококвалифицированными педагогическими кадрами, владеющими новыми информационными технологиями обучения;
- привлечение творческих, молодых специалистов;
- создание новых дополнительных общеобразовательных общеразвивающих программ, в том числе краткосрочных;
- определение направлений и совершенствование материально-технической базы Учреждения;
- открытие новых объединений естественнонаучной, туристско-краеведческой, социально-педагогической направленностей согласно запросам социума.

1.4 Механизмы реализации Программы

Руководителем Программы является директор муниципального казенного образовательного учреждения дополнительного образования «Дом детского творчества» станицы Атаманской муниципального образования Павловский район, который несет персональную ответственность за её реализацию, конечные результаты, целевое и эффективное использование выделяемых на выполнение Программы финансовых средств, а также определяет формы и методы управления реализацией Программы.

Педагогический совет, заместитель директора по учебно-воспитательной работе, методист - координаторы Программы в ходе её выполнения.

Педагогический совет:

- осуществляет координацию деятельности структурных подразделений по эффективной реализации её мероприятий участниками Программы, а также анализ использования средств муниципального бюджета;

- подготавливает проекты решений о внесении изменений в Программу, согласовывает их и предоставляет директору;

- подготавливает при необходимости в установленном порядке предложения об уточнении мероприятий Программы на очередной финансовый год, уточняет затраты на реализацию мероприятий Программы, а также механизм её выполнения;

- несет ответственность за своевременную и качественную реализацию Программы, обеспечивает эффективное использование средств, выделяемых на её реализацию.

Совет Учреждения:

- участвует в обсуждении Программы развития.

Заместитель директора по учебно-воспитательной работе:

- разрабатывает в пределах своих полномочий локальные акты, необходимые для выполнения Программы;

- подготавливает аналитические материалы о ходе реализации Программы;

- организует внедрение информационных технологий в целях управления реализацией Программы и контроля за ходом выполнения её мероприятий;

- организует размещение на официальном сайте Учреждения, информационно-телекоммуникационной сети «Интернет» информации о ходе и результатах реализации Программы, финансировании её мероприятий.

Методист:

- осуществляет методическое сопровождение программы.

Исполнители Программы:

- Учредитель Учреждения;

- Администрация Учреждения;

- Педагогический коллектив;

- Совет Учреждения;

- Обучающиеся;

- Родители.

В ходе выполнения Программы Педагогический совет, заместитель директора по учебно-воспитательной работе, методист:

- вносят предложения и участвуют в уточнении целевых показателей (индикаторов) и расходов на реализацию Программы, а также в совершенствовании механизма реализации Программы;

- обеспечивают эффективное использование средств, выделяемых на реализацию Программы;
- участвуют в организации контроля реализации отдельных мероприятий Программы;
- осуществляют управление деятельностью исполнителей Программы в рамках выполнения мероприятий Программы;
- участвуют в подготовке аналитических материалов о ходе работ по реализации Программы, достигнутых результатах и эффективности использования финансовых средств.

Важным критерием результативности развития Учреждения является удовлетворенность субъектов деятельности и управления результатами его развития. Основным показателем качества и результативности дополнительного образования в учреждении считается *муниципальный и социальный заказ*, носителями которого являются дети, родители, педагоги, управленцы. Поэтому важным критерием эффективности развития Учреждения можно считать удовлетворенность детей, родителей, педагогических и руководящих работников результатами развития.

План мероприятий реализации программы:

1-й этап: 2017-2018 годы

2-й этап: 2018-2019 годы

3-й этап: 2019-2020 годы

1.8. Оценка социально-экономической эффективности реализации Программы ***Показатели и индикаторы реализации программы***

Наименование индикатора целей программы	Единица измерения	2017 год	2018 год	2019 год	2020 год
Охват детей от 5 до 18 лет дополнительным образованием от общего количества обучающихся	%	6,6	7,3	7,5	8
Анкетирование обучающихся, родителей, социума	%	73	78	80	82
Численность категорийных работников от общего числа постоянных педагогических работников	%	29	29	31	38
Увеличение количества образовательных общеразвивающих программ	%	3,8	4,2	6,9	10,3
Проведение промежуточной и итоговой аттестации	%	85	90	94	96
Охват педагогических работников курсами повышения квалификации от общего числа постоянных педагогических работников	%	85	90	96	100
Увеличение количества новых групп	%	2,3	3	4,8	7,1

1.9 Перечень мероприятий по реализации Программы развития

№ п/ п	Мероприятия	Ожидаемые результаты	Средства, необходимые для реализации мероприятий			Источники ресурсов	Сроки реализации	Исполнители	
			Всего	По годам					
				2017-2018	2018-2019				2019-2020
1. Нормативные и правовые условия									
1.1	Приведение Устава, лицензии с приложениями в соответствие с федеральными и региональными документами	Соответствие федеральными и региональными нормативно-правовым актам	8 000	3 000		5 000	Бюджет	2017-2020	Администрация
2. Кадровые условия									
2.1	Обучение на курсах повышения квалификации педагогических работников	Обучение согласно перспективному плану – 15 чел.	45000	9000	15000	21000	Бюджет	2017-2020	Педагогические работники
2.2	Обучение на курсах повышения квалификации руководителей	Обучение согласно перспективному плану-3чел. (директор, заместители).	24000	6000	8000	10000	Бюджет	2017-2020	Директор
2.3	Организация и проведение мастер-классов, семинаров,	Не менее 8	Без финансирования					2017-2020	Методист

	совещаний по вопросам повышения качества дополнительного образования								
2.4	Участие в конкурсах профессионального мастерства. Предоставление денежного поощрения лучшим педагогическим работникам	Увеличение числа педагогов, участвующих в профессиональных конкурсах	15000	5000	5000	5000	Бюджет	2017-2020	Педагогические работники
			6000	2000	2000	2000	Бюджет	2017-2020	Педагогические работники
2.5	Участие в конкурсе «Лучшее учреждение дополнительного образования детей»	Улучшение условий в соответствии с требованиями СанПиН	9000	3000	3000	3000	Внебюджетные средства	2017-2020	Администрация
2.6	Увеличение количества краткосрочных программ	Улучшение качества работы Учреждения	Без финансирования				Бюджет	2017-2020	Администрация
3. Материально-технические условия									
3.1	Приобретение ростовой ученической мебели (14 парт, 28 стульев)	Оснащение учебных кабинетов мебелью, соответствующей требованиям СанПиН	100000	50000	50000	-	Бюджет	2017-2018	Замдиректора по АХР
3.2	Приобретение	Оснащение учебных	30000	15000	15000	-	Бюджет	2017-2019	Замдиректо-

	мебели для кабинетов ИЗО (мольберты, шкафы для пособий)	кабинетов ИЗО мебелью согласно СанПиН							ра по АХР
3.3	Оснащение компьютерной техникой кабинетов учреждения (ноутбуки, мультимедийные проекторы)	Развитие ОДО научно-технической направленности. Установка компьютерной техники и мультимедийных проекторов в кабинетах	200000	100000	80000	20000	Бюджет	2017-2020	Замдиректора по АХР
3.4	Оснащение техническим оборудованием хореографического объединения (звуковая система к ноутбуку), (сплит-система)	Создание условий в учебном кабинете, отвечающих современным требованиям (оснащение техническими средствами обучения)	20000 50000	10000	40000	10000 10 000	Бюджет Внебюджетные средства	2017-2020	Замдиректора по АХР
3.5	Приобретение оборудования для фотостудии (цифровая видеокамера, цифровой фотоаппарат, цветной принтер для фотопечати)	Возможность открытия нового творческого объединения и расширение спектра дополнительных услуг	50000	30000	20000	-	Бюджет	2017-2019	Замдиректора по АХР

3.6	Приобретение музыкального оборудования и инструментов для объединений по вокалу и проведения массовых мероприятий (микшеры, усилители, акустическая система, микрофоны)	Создание в музыкальном зале условий, отвечающих современным требованиям (оснащение музыкально-техническими средствами обучения)	74000	40000	34000	-	Бюджет	2017-2019	Замдиректора по АХР
3.7	Приобретение спортивного оборудования для физкультурных занятий студии развивающего обучения (маты, шведская стенка)	Создание в студии развивающего обучения условий, отвечающих современным требованиям, оборудование	30000	10000	20000	-	Бюджет	2017-2019	Замдиректора по АХР

4. Развитие инфраструктуры организации дополнительного образования

4.1.	Текущий ремонт здания и сооружений Учреждения	Осуществление текущего ремонта	30000	10 0000	10 0000	10000	Внебюджетные средства	2017-2020	Заместитель директора по АХР
------	---	--------------------------------	-------	---------	---------	-------	-----------------------	-----------	------------------------------

4.2.	<p>Оборудование внутренних туалетов</p> <p>Установка видеонаблюдения, ремонт ограждения, отмостки, асфальтированной территории, освещение территории, энергоаудит)</p>	<p>Создание комфортных условий</p> <p>Создание безопасных, комфортных условий Осуществление капитального и ограждения освещения территории, асфальтированной территории, энергоаудит</p>	6000000		6000000		<p>Целевые программы «Укрепление материально-технической базы, капитальный и текущий ремонт», «Энергобережение и повышение энергетической эффективности»</p>	6000 000
------	--	--	---------	--	---------	--	--	----------

5. Научно-методические условия

5.1.	<p>Развитие программного обеспечения</p>	<p>Разработка программ и программно-методического комплекса к ним (социально-педагогической художественной технической, естественной научной направленности), программа обучения одарённых детей</p>	<p>Без финансирования</p>		2017-2020	<p>Методист, педагогические работники</p>
------	--	--	---------------------------	--	-----------	---

6. Работа с одаренными детьми

6.1.	Организация исследовательской и проектной деятельности	Участие в муниципальной, зональной конференциях «Эврика», «Шаг в будущее»	Без финансирования		2017-2020	Педагогические работники
6.2.	Проведение творческих конкурсов обучающихся по различным направлениям	Участие в конкурсах всех уровней	Без финансирования		2017-2020	Педагогические работники

7. Работа с детьми с ограниченными возможностями здоровья

7.1.	Диагностика обучающихся	Вовлечение в социальную среду	Без финансирования		2017-2020	Замдиректора по УВР
7.2.	Разработка дополнительных общеобразовательных бщеразвивающих программ согласно запросам социума	Развитие творческих способностей детей	Без финансирования		2017-2020	Методист, педагогические работники
7.3.	Развитие технологий мониторинга и оценки эффективности реализации программ: итоговая и промежуточная аттестация обучающихся	Определение уровня и качества реализации образовательных программ, удовлетворённость получателя услуги качеством обучения	Без финансирования		2017-2020	Замдиректора по УВР

1.10. Ожидаемые результаты программы

Главным ожидаемым результатом реализации Программы является:

- увеличение количества обучающихся в Учреждении в возрасте от 5 до 18 лет.

К основным социальным результатам реализации Программы относятся:

- рост удовлетворённости потребителей качеством дополнительного образования посредством достижения новых образовательных результатов обучающихся;
- повышение статуса и профессионализма педагогических работников;
- привлечение в сферу дополнительного образования высококвалифицированных специалистов;
- создание условий и привлечение молодых творческих педагогических работников;
- создание новой инфраструктурной образовательной среды с учётом потребностей всех категорий обучающихся, в том числе одарённых и талантливых, а также с ограниченными возможностями здоровья;
- обеспечение системой дополнительного образования 75% детей;
- развитие вариативности дополнительных общеобразовательных программ, увеличение количества новых программ;
- обновление материально-технической базы учреждения.