

**ФЕДЕРАЛЬНАЯ СЛУЖБА ПО НАДЗОРУ В СФЕРЕ ЗАЩИТЫ ПРАВ
ПОТРЕБИТЕЛЕЙ И БЛАГОПОЛУЧИЯ ЧЕЛОВЕКА**

**УПРАВЛЕНИЕ ФЕДЕРАЛЬНОЙ
СЛУЖБЫ ПО НАДЗОРУ В СФЕРЕ ЗАЩИТЫ ПРАВ
ПОТРЕБИТЕЛЕЙ И БЛАГОПОЛУЧИЯ ЧЕЛОВЕКА
ПО КРАСНОДАРСКОМУ КРАЮ**

**Территориальный отдел в Кушевском,
Крыловском, Павловском, Ленинградском районах**

352030, ст. Кушевская пер. Школьный, 55

Телефон 8(86168) 4-11-60, 4-07-50

E-mail: kushev@kubanrpn.ru

Главе

муниципального образования

Павловский район

Б.И. Зуеву



вх.01-15-01/1603от26.02.21

От 24.02.2021г №_23-08-21/01- 1515 -2021

Территориальный отдел управления Роспотребнадзора по Краснодарскому краю в Кушевском, Крыловском, Павловском, Ленинградском районах представляет вам государственный доклад «О состоянии санитарно-эпидемиологического благополучия населения в муниципальном образовании Павловский район Краснодарского края в 2020 году»

Начальник

А.Н. Козлов

ФЕДЕРАЛЬНАЯ СЛУЖБА ПО НАДЗОРУ В СФЕРЕ
ЗАЩИТЫ ПРАВ ПОТРЕБИТЕЛЕЙ И БЛАГОПОЛУЧИЯ ЧЕЛОВЕКА
ТЕРРИТОРИАЛЬНЫЙ ОТДЕЛ УПРАВЛЕНИЯ ФЕДЕРАЛЬНОЙ СЛУЖБЫ ПО
НАДЗОРУ В СФЕРЕ ЗАЩИТЫ ПРАВ ПОТРЕБИТЕЛЕЙ И БЛАГОПОЛУЧИЯ
ЧЕЛОВЕКА ПО КРАСНОДАРСКОМУ КРАЮ В КУЩЕВСКОМ, КРЫЛОВСКОМ,
ПАВЛОВСКОМ, ЛЕНИНГРАДСКОМ РАЙОНАХ

Утверждаю:

Начальник ТО
Управления Роспотребнадзора по
Краснодарскому краю в Кущевском,
Крыловском, Павловском,
Ленинградском районах

А.Н. Козлов

« 20 » февраля 2021 г.

ГОСУДАРСТВЕННЫЙ ДОКЛАД

**О состоянии санитарно-эпидемиологического благополучия населения
в муниципальном образовании Павловский район Краснодарского
края
в 2020 году**

Павловская – 2021

Содержание

Введение

Раздел 1. Результаты гигиенического мониторинга за отчетный год и в динамике за последние три года.

1.1 Состояние среды обитания и ее влияние на здоровье населения в муниципальном образовании Павловский район Краснодарского края – уровень, динамика, ранжирование проблем.

1.1.1. Анализ состояния среды обитания (по установленным показателям).

1.1.2. Приоритетные факторы среды обитания, формирующие негативные тенденции в состоянии здоровья населения муниципальном образовании Павловский район Краснодарского края

1.2. Анализ состояния заболеваемости массовыми неинфекционными заболеваниями (отравлениями) и приоритетными заболеваниями в связи с вредным воздействием факторов среды обитания.

1.2.1. Анализ состояния заболеваемости массовыми неинфекционными заболеваниями (отравлениями) и приоритетными заболеваниями в связи с вредным воздействием факторов среды обитания.

1.2.2. Сведения о профессиональной заболеваемости.

1.3. Сведения об инфекционной и паразитарной заболеваемости населения в муниципальном образовании Павловский район Краснодарского края.

Раздел 2. Основные меры по улучшению состояния среды обитания и здоровья населения в муниципальном образовании Павловский район, принятые территориальным отделом Управления Роспотребнадзора по Краснодарскому краю в Кушевском, Крыловском, Павловском, Ленинградском районах и Кушевским филиалом ФБУЗ «Центр гигиены и эпидемиологии в Краснодарском крае»

2.1. Основные меры по улучшению состояния среды обитания населения в муниципальном образовании Павловский район Краснодарского края.

2.2. Основные меры по профилактике массовых неинфекционных заболеваний (отравлений) и приоритетных заболеваний в связи с вредным воздействием факторов среды обитания населения в муниципальном образовании Павловский район Краснодарского края.

2.3. Основные меры по профилактике инфекционной и паразитарной заболеваемости населения в муниципальном образовании Павловский район Краснодарского края.

Раздел 3. Достигнутые результаты улучшения санитарно-эпидемиологической обстановки в муниципальном образовании Павловский район Краснодарского края, имеющиеся проблемные вопросы при обеспечении санитарно-эпидемиологического благополучия и намечаемые меры по их решению.

3.1. Анализ и оценка эффективности достижения индикативных показателей деятельности по улучшению санитарно-эпидемиологического благополучия населения муниципальном образовании Павловский район Краснодарского края.

3.2. Проблемные вопросы при обеспечении санитарно-эпидемиологического благополучия и намечаемые меры по их решению.

3.3. Выполненные меры по реализации международных актов Российской Федерации, принятых в целях обеспечения санитарно-эпидемиологического

благополучия населения в муниципальном образовании Павловский район Краснодарского края.

Раздел 4. Заключение. Общие выводы и задачи органам исполнительной власти муниципального образования Павловский район Краснодарского края

**О санитарно-эпидемиологической обстановке
в Павловском районе в 2020 году. Государственный доклад.
ст. Кушевская: ТО Управления Роспотребнадзора по
Краснодарскому краю в Кушевском, Крыловском, Павловском,
Ленинградском районах - 2021 г.**

В докладе за 2020 год представлены данные о демографической ситуации, состоянии здоровья населения Павловского района, о качестве среды обитания и факторах влияющих на показатели здоровья населения, мерах по стабилизации санитарно-эпидемиологической обстановки. Доклад подготовлен на основании аналитических материалов ТО Управления Роспотребнадзора по Краснодарскому краю в Кушевском, Крыловском, Павловском, Ленинградском районах, Кушевского филиала ФБУЗ « Центр гигиены и эпидемиологии в Краснодарском крае», ГБУЗ «Павловская ЦРБ» МЗ КК.

В подготовке доклада принимали участие: Козлов А.Н., Мальцева Л.В., Зыкова Е.Н., Евко Л.И., Павловская Т.П., Брык М.Н., Шевень В.В. - территориальный отдел Управления Роспотребнадзора по Краснодарскому краю в Кушевском, Крыловском, Павловском, Ленинградском районах.

Саакян Л.С. - Кушевский филиал ФБУЗ «Центр гигиены и эпидемиологии в Краснодарском крае».

Ответственный редактор - Мальцева Л.В.

Предисловие

Техногенные чрезвычайные ситуации, рост количества производственных объектов, интенсивное развитие средств радиосвязи, увеличение количества транспорта, интенсивное применение пестицидов в сельском хозяйстве, бурный рост производства и реализации продовольствия, в том числе импортного, интенсификация учебного процесса являющихся опасными с точки зрения воздействия на человека определяют актуальность мониторинга за состоянием здоровья населения и проведение мероприятий по предупреждению вредного влияния факторов внешней среды на человека.

Введение

В соответствии с «Основными направлениями деятельности Федеральной службы по надзору в сфере защиты прав потребителей и благополучия человека на 2020 год», утвержденных приказом Федеральной службы, приоритетными направлениями деятельности в 2020г определены:

1. Развитие механизмов стратегического и проектного управления.
2. Совершенствование федерального государственного санитарно-эпидемиологического контроля (надзора) за соблюдением санитарного законодательства.
3. Совершенствование практики организации и осуществления федерального государственного надзора в области защиты прав потребителей.
4. Совершенствование контрольно-надзорной деятельности.
5. Правовая регламентация сферы деятельности Управления Роспотребнадзора по Краснодарскому краю
6. Развитие кадрового потенциала и реализация комплекса мер по профилактике коррупционных и иных правонарушений.
7. Финансово-экономическое обеспечение деятельности, модернизация бюджетного процесса в условиях внедрения проектных методов управления.
8. Совершенствование системы управления государственным имуществом.
9. Развитие деятельности по информатизации и обеспечению безопасности информации, не содержащей сведения, составляющие государственную тайну, в Управлении Роспотребнадзора по Краснодарскому краю.
10. Информирование и гигиеническое просвещение населения.
11. Реализация стратегического планирования в Управлении Роспотребнадзора по Краснодарскому краю, ФБУЗ «Центр гигиены и эпидемиологии в Краснодарском крае»
12. Совершенствование организации проведения санитарно-противоэпидемических и профилактических мероприятий в отношении инфекционных болезней.

Раздел 1. Результаты гигиенического мониторинга за отчетный год и в динамике за последние три года.

1.1 Состояние среды обитания и ее влияние на здоровье населения в муниципальном образовании Павловский район Краснодарского края – уровень, динамика, ранжирование проблем

1.1.1. Анализ состояния среды обитания (по установленным показателям)

Санитарное состояние атмосферного воздуха

За последние 5 лет объем выбросов загрязняющих веществ от промышленных предприятий не изменился.

Основными выбросами в атмосферу являются: диоксид серы, монооксид углерода, диоксид азота, пыль неорганическая, пыль органическая, аммиак.

На территории Павловского района существует около 200 организованных источников выбросов в атмосферу. К ним относятся промышленные предприятия, сельскохозяйственные и фермерские хозяйства. Ни один из источников не оснащен очистным сооружением. Основная доля выбросов сельхозпредприятий являются выбросы от автотранспорта и сельхозтехники. В 2020 году в Павловском районе технический осмотр прошло 1549 автомашин. В 2019г. – 1529; в 2018г. – 1520; в 2017г. – 1517; в 2016г. – 1527.

Всего 11 промышленных объектов имеют разработанные проекты санитарно-защитной зоны, 6 коммунальных объекта имеют разработанные проекты санитарно-защитной зоны, 9 объектов пищевой промышленности имеют разработанные проекты санитарно-защитной зоны. В границах санитарно-защитных зонах предприятий продолжает проживать 80 человек, в 2019 – 57 чел.; в 2018г. – 57 чел.; в 2017г. – 58; в 2016г. – 62 чел.

Состояние водоснабжения населения.

Водоснабжение населения осуществляется централизованными системами питьевого назначения из подземных источников.

Источники централизованного водоснабжения – артезианские скважины, которые используют 100% населения. В районе имеется 63 скважины с общим дебитом 14850 куб.м. в сутки. Глубина залегания водоносного горизонта 350м. Водоисточники имеют ЗСО. Водопроводов – 56, из них коммунальных водопроводов – 53; ведомственных - 3. Население района сельское. На 1 человека в среднем приходится 116,2 л воды в сутки.

Горячим централизованным водоснабжением обеспечено 13% населения. Контроль качества воды проводится лабораториями Кушевского филиала ФБУЗ «Центр гигиены и эпидемиологии в Краснодарском крае» по договору. Рабочие программы производственного лабораторного контроля имеются по всем водопроводам. Контроль проводится по микробиологическим, органолептическим, обобщённым, органическим и неорганическим, радиологическим показателям.

МУП ЖКХ Павловского сельского поселения в течение одиннадцати лет (2009-2019гг.) проводит мероприятия по снижению и доведению до нормы содержания сероводорода в питьевой воде, подаваемой населению водозаборными артезианскими скважинами. На первом этапе (1-я ступень – «Струйный рассеиватель») содержание сероводорода в воде снижается в 4-5 раз. На втором этапе (2-я ступень – «Кольцевой

трубный очиститель сероводорода-100») содержание сероводорода в воде снижается до нормативного уровня. На осуществление данных мероприятий ежегодно осваивается примерно 190 тыс. руб.

За отчетный период 2020г. удельный вес населения, обеспеченного доброкачественной питьевой водой, составляет 99% (64407 чел.) от численности населения Павловского района (в 2019г. – 73,3% (48976 чел.); в 2018г. – 73,3; в 2017г. – 73,3%; в 2016г. – 100%), недоброкачественной 1% (678 чел.) (в 2019г. – 2,3 % (1579 чел.), в 2018г. – 2,3%; в 2017г. – 2,3 %; в 2016г. – 0%;

Горячее централизованное водоснабжение в районе осуществляет ОАО «Тепловые сети». Горячим централизованным водоснабжением обеспечено 13% населения.

Мониторинг за качеством питьевой воды:

Лабораторный контроль качества воды проводится регулярно по микробиологическим и санитарно-химическим показателям. В 2016г. исследовано – 2058 проб, в т.ч. на бак. показатели 1600 проб, из них нестандартных – 0 (0%), по сан.-хим. – 458 проб, из них нестандартных по цветности – 15 (3,3%), по мутности – 2 (0,4%). В 2017г. исследовано – 3172 проб, в т.ч. на бак. показатели 1772 проб, из них нестандартных – 0 (0%), по сан.-хим. – 1400 проб, из них нестандартных – 70 (5 %). В 2018г. исследовано – 6740 проб, в т.ч. на бак. показатели 3736 проб, из них нестандартных – 0 (0%), по сан.-хим. – 1308 проб, из них нестандартных – 73 (6%). В 2019г. исследовано – 6890 проб, в т.ч. на бак. показатели 3786 проб, из них нестандартных – 0 (0%), по сан.-хим. – 2972 проб, из них нестандартных – 0 (0%). В 2020г. исследовано – 2950 проб, в т.ч. на бак. показатели 1616 проб, из них нестандартных – 0, по сан.-хим. – 1334 проб, из них нестандартных по цветности – 62.

Нецентрализованное водоснабжение в районе не используется.

Водоотведение

Материально-техническое состояние очистных сооружений канализации (ОСК) удовлетворительное. Для обеззараживания стоков на ОСК ООО «Кубанская коммунальная компания» имеется хлораторная. Производственный лабораторный контроль за качеством очистки стоков по паразитологическим, микробиологическим и радиологическим показателям не проводится. По санитарно-химическим показателям проводится не аттестованной лабораторией предприятия. Сточные воды сбрасываются в водоём недостаточно очищенными. Дезинвазия сточных вод и их осадков не проводится. Количество сбрасываемых сточных вод – около 0,365 млн. м³ в год.

Плавательные бассейны.

В Павловском районе имеется 2 плавательных бассейна - плавательный бассейн открытого типа при МАДОУ д/с № 1, расположенный в ст.Павловской и бассейн закрытого типа при сауне ИП Лесового Е.В., расположен на территории ООО «Спецгазстрой» ст. Павловской. Бассейн при МАДОУ д/с № 1 является сезонным, работает в летний период. В 2020 году данные объекты не функционировали в связи со сложившейся эпид. ситуацией по COVID-19.

Плавательные бассейны, с использованием морской воды, минеральной воды отсутствуют.

Почва населенных мест

Основными источниками загрязнения почвы селитебных зон являются децентрализованные канализационные сооружения индивидуальных домов, ТКО, отходы, образующиеся при содержании птицы и животных в подсобных хозяйствах. Объектом размещения ТКО является свалка. Вопрос утилизации и обезвреживания твердых коммунальных отходов остается не решенным.

Всего в районе 1 свалка ТКО площадью 4,5 га. Мусоросжигательных заводов в районе нет. Санитарной очисткой территории в районе занимается МУП ЖКХ Павловского сельского поселения, администрации сельских поселений. В районе многоэтажной застройки в районном центре размещены контейнерные площадки.

Ежегодно весной и осенью постановлением главы района проводятся месячники санитарной очистки населенных мест. В результате приводятся в надлежащее санитарное состояние улицы, очищаются от мусора территории парков, площадей, скверов, ликвидируются несанкционированные свалки.

В 2020г. контроль состояния почвы осуществлялся в 3 мониторинговых точках: 1 точка – поля с\х назначения (ЗАО «Колос» ст. Павловская), 2 точки – почва населенных мест (детские игровые площадки ст. Павловская); в 2019г. – в 3 точках; в 2018г. – в 3 точках; в 2017г. – в 3 точках, в 2016г. – в 3 точках. На протяжении 5-ти лет согласно лабораторных данных исследованные пробы почвы по санитарно-химическим, микробиологическим, паразитологическим показателям отвечали нормативам.

В 2016-2020г. на территории района осуществлялся контроль за химическим загрязнением почвы по следующим веществам и химическим соединениям: соли тяжелых металлов (свинец, кадмий, медь, цинк), триада азота; за микробиологическим загрязнением: ОМЧ, индекс БГКП, клостридии, энтерококки, патогенные энтеробактерии рода сальмонелла, шигеллы. Все исследованные пробы отвечали действующим нормативам.

В 2020г. проведено 42 исследования почвы селитебной зоны на наличие паразитологических загрязнителей, в 2019 – 54; в 2018г. – 54; в 2017г. – 54; в 2016г. – 24. В исследуемых пробах паразитологических загрязнителей не обнаружено.

Питание и здоровье населения

Основными задачами, стоящими перед специалистами ТО Роспотребнадзора в Кушевском, Крыловском, Павловском, Ленинградском районах, в 2020г. были:

- Организация работы отдела в разрезе реализации ведомственной целевой программы «Гигиена и здоровье»;
- Проведение профилактических мероприятий по борьбе с COVID-19 на объектах торговли, общественного питания;
- Проведение мероприятий по профилактике пищевых отравлений бактериальной, химической и смешанной этиологии, инфекционных желудочно-кишечных заболеваний и сальмонеллеза, птичьего гриппа, профилактические мероприятия по предупреждению распространения африканской чумы;
- Проведение мероприятий по контролю выполнения поручений Правительства Российской Федерации на объектах питания по реализации пива, вино - водочных изделий, табачных изделий, снюсов, мясо - молочной продукции, по контролю выполнения поручения Правительства РФ поставщиками пищевой продукции в образовательные учреждения Павловского района;
- Проведение обучающих мероприятий по вопросам здорового питания среди

- населения района, в том числе среди учащихся школ;
- Оценка качества пищевой продукции и оценка доступа населения к отечественной пищевой продукции, способствующей устранению дефицита макро- и микронутриентов;
 - Проблема обеспечения качества и безопасности продовольственного сырья и пищевых продуктов на потребительском рынке района;
 - Проведение мероприятий по профилактике дефицита микронутриентов (йода, фтора) в рационе питания населения;
 - Решение вопросов организации питания учащихся школ;
 - Проведение мероприятий по недопущению на подведомственную территорию продукции, запрещенной для ввоза на территорию Российской Федерации Указом Президента РФ;
 - Гигиеническая оценка условий труда работающих на пищевых объектах;
 - Сохранение стабильной санитарно-эпидемической обстановки в районе, предотвращение возникновения и распространения вспышек особо опасных инфекций;
 - Проведение организационных мероприятий по ликвидации торговли в не установленных местах, подготовке организаций потребительской сферы к летнему сезону и организации торговли и общественного питания на объектах, расположенных на трассе ФАД «Дон»;
 - Выполнение хозяйствующими субъектами дополнительных санитарно-эпидемиологических (профилактических) мероприятий и мероприятий по защите прав потребителей на рынке и ярмарках, расположенных на территории района;
 - Обеспечение своевременной гигиенической оценки всего нового, что внедрялось в народное хозяйство;
 - Проведение мероприятий по рациональному питанию населения в соответствии с возрастом, состоянием здоровья человека;
 - Решение задач по укреплению здоровья населения и формированию здоровья, мотивации для ведения здорового образа жизни. Разработка мер, направленных на снижение количества потребляемого алкоголя, регулирования производства, продажи и потребления алкогольной продукции, осуществление профилактических мероприятий, направленных на недопущение потребления алкоголя детьми и подростками.

Состояние питания населения является одним из важнейших факторов, определяющих здоровье и сохранение генофонда нации. Правильное питание способствует профилактике заболеваний, продлению жизни, созданию условий для повышения способности организма противостоять неблагоприятным воздействиям окружающей среды, обеспечивает рост и нормальное развитие детей. Поэтому оценка структуры питания, его рационализация, контроль за безопасностью продовольственного сырья и пищевых продуктов на этапах производства и оборота является важнейшим средством предупреждения инфекционных и массовых неинфекционных заболеваний.

В целях обеспечения мероприятий по формированию среды, способствующей повышению информированности граждан об основных принципах здорового питания в соответствии с федеральным проектом «Укрепление общественного здоровья», входящего в состав национального проекта «Демография», на территории Крыловского района с 1-го августа по 30 октября, 2020г. проводились обучающие мероприятия по

вопросам здорового питания среди различных групп населения, в том числе и среди учащихся школ района. Всего обучено по вопросам здорового питания 4300 человек Павловского района.

В целях обеспечения реализации федерального проекта «Укрепление общественного здоровья» национального проекта «Демография» для оценки качества пищевой продукции и оценки доступа населения к отечественной пищевой продукции, способствующей устранению дефицита макро- и микронутриентов на территории района в 2020г. проводился мониторинг качества продукции и оценка доступа к отечественной продукции. Мониторинг проведен на 12 объектах торговли. На данных объектах проведен мониторинг наличия основных значимых групп пищевых продуктов (хлеб, крупы, молочная, масложировая продукция, мясо, овощи, фрукты и т.д.) с распределением на отечественную и импортную. При мониторинге проводилось анкетирование по видам имеющихся в наличии в организациях торговли пищевых продуктов, учитывалась максимальная и минимальная цена продукта.

Анализируя ситуацию по качеству питания населения района в 2020г., по-прежнему отмечается негативная тенденция в структуре питания населения. Жители стали потреблять больше углеводов, животных жиров, приводящих к появлению избыточной массы тела и ожирения. Наряду с этим уменьшилось потребление мяса, молока, фруктов, овощей, рыбы, а увеличилось потребление хлебных продуктов, макаронных изделий, круп, картофеля, что приводит к дефициту энергии и белка в рационе, особенно у малоимущей группы населения (до 20 %). В результате у детей и подростков отмечается снижение массы тела или же избыточный вес по причине изменения гормонального фона, низкий ростовой показатель.

Нерациональное питание, отсутствие в рационе разнообразных пищевых продуктов, в том числе продуктов, обогащенных витаминами, минеральными солями, йодом, сказалось и на состоянии заболеваемости населения Павловского района.

Для гигиенической оценки качества продукции, находящейся в обороте на территории Павловского района, при проведении плановых, внеплановых проверок и в ходе производственного контроля в организациях торговли, общественного питания и предприятиях пищевой промышленности Павловского района проводится отбор проб и лабораторное исследование пищевых продуктов.

Таблица №1

Гигиеническая характеристика продовольственного сырья и пищевых продуктов

	2018г.		2019г.		2020г.	
	всего	нест.	всего	нест.	всего	нест.
Доля пищевых продуктов и продовольственного сырья, не соответствующих санитарно-эпидемиологическим требованиям по санитарно-химическим показателям	64	(0%)	131	(0%)	105	(0%)
Доля пищевых продуктов и продовольственного сырья, не соответствующих санитарно-эпидемиологическим требованиям по физико-химическим показателям	149	(0%)	89	(0%)	99	4 (4%)
Доля проб продуктов, содержащих ГМО, от общего числа проб продуктов, исследованных на наличие ГМО, из них без информации для потребителя	-	-	-	-	-	-

Доля пищевых продуктов и продовольственного сырья, не соответствующих санитарно-эпидемиологическим требованиям по паразитологическим показателям	5	(0%)	84	(0%)	44	(0%)
Доля пищевых продуктов и продовольственного сырья, не соответствующих санитарно-эпидемиологическим требованиям по микробиологическим показателям	272	(0%)	704	(0,42%)	1100	(0%)
Доля пищевых продуктов и продовольственного сырья, не соответствующих санитарно-эпидемиологическим требованиям по содержанию антибиотиков	1	(0%)	27	(0%)	43	(0%)
Доля пищевых продуктов и продовольственного сырья, не соответствующих санитарно-эпидемиологическим требованиям по содержанию радиоактивных веществ	-	-	-	-	-	-

Ситуация по лабораторному контролю изменилась в 2020 году за счет проводимых отборах проб и лабораторных исследованиях продукции при внеплановых проверках по выполнению Поручений Правительства РФ (при внеплановых проверках по контролю за оборотом мяса и мясной продукции, алкогольных напитков, в том числе и пива, продукции, поставляемой поставщиками в образовательные учреждения): увеличилось в сравнении с 2019 годом количество исследованных проб по физико-химическим показателям на 11,2% со 89 проб до 99 проб; по микробиологическим показателям на 56,25% с 704 проб до 1100 проб в 2020 году; по количеству исследованных проб на антибиотики – увеличилось количество исследованной продукции на 16 проб в 2020 году (59,2%). В то же время количество исследованной продукции по санитарно-химическим показателям уменьшилось в 2020 г. на 26 проб (19,8%); по паразитологическим показателям снижено на 47,6% с 84 проб до 44 проб в 2020 году (47,6%). Впервые за три оцениваемых года выявлена продукция, несоответствующая нормативным показателям по физико-химическим показателям (вода питьевая бутилированная и консервы овощные), процент нестандартных проб составил 4%. Нестандартной продукции по санитарно-химическим, по микробиологическим показателям, показателям по паразитологии и исследовании продукции на антибиотики на территории Павловского района в 2020 г. не выявлено.

В целом ситуация по загрязнению продуктов питания на территории Павловского района остается стабильно положительной. Данный результат достигнут совместными мероприятиями территориального отдела и Кушевским филиалом ФБУЗ «Центр гигиены и эпидемиологии в Краснодарском крае» с акцентом на проведение микробиологического, санитарно-химического и физико-химического производственного лабораторного контроля на объектах подведомственной территории, преимущественно – на объектах торговли и общественного питания.

Увеличение количества исследованных проб пищевых продуктов связано с увеличением количества проводимых лабораторных исследований в порядке производственного контроля, что свидетельствует о росте сознательности и ответственности производителей продукции и продавцов. На территории Павловского района все объекты питания отнесены к малому бизнесу и не подлежат плановым

проверкам чаще 1 раза в 3 года на момент составления плана для согласования с прокуратурой, а в соответствии с Федеральным законом от 13 июля 2015г. №246-ФЗ «О внесении изменений в Федеральный закон «О защите прав юридических лиц и индивидуальных предпринимателей при осуществлении государственного контроля (надзора) и муниципального контроля» - с 01.января 2016г. по 31 декабря 2018г. законом №246-ФЗ введены «надзорные каникулы» для субъектов малого предпринимательства. Кроме того, в связи с возникновением эпидемиологической ситуации с новой коронавирусной инфекцией COVID-2019, в соответствии с Поручением Правительства Российской Федерации от 18.03.2020 № ММ-П36-1945 и приказа Роспотребнадзора от 19.03.2020 № 171 «О приостановлении назначения проверок и приостановлении назначенных проверок» проведение назначенных на 2020г плановых проверок было приостановлено, выполнение лабораторных исследований продукции не назначалось.

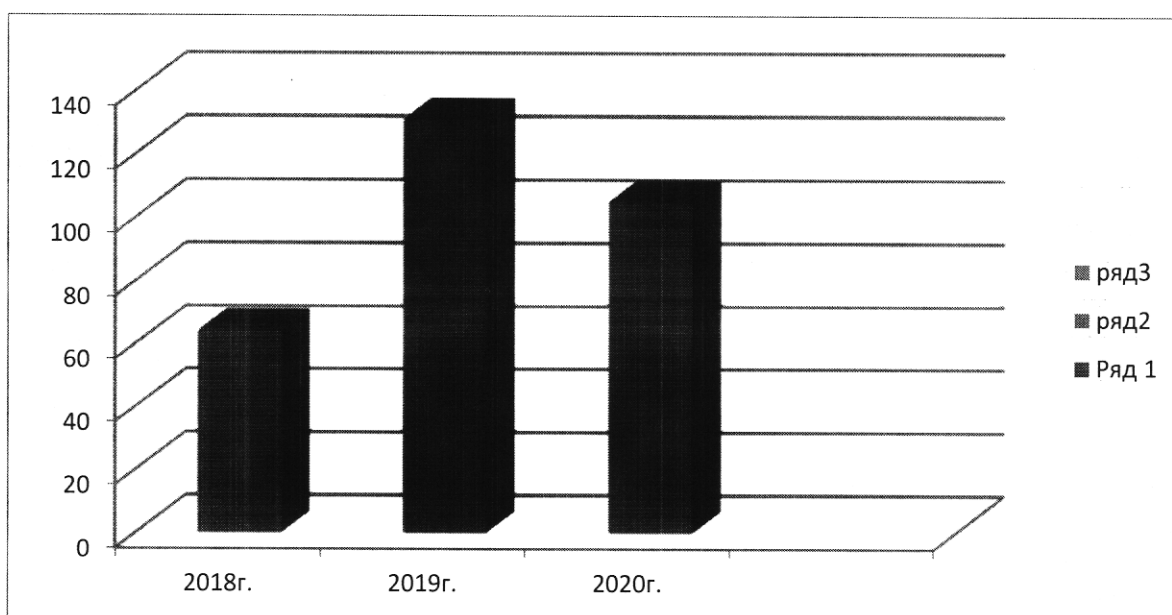


Рис.№1 Санитарно-химические показатели продукции

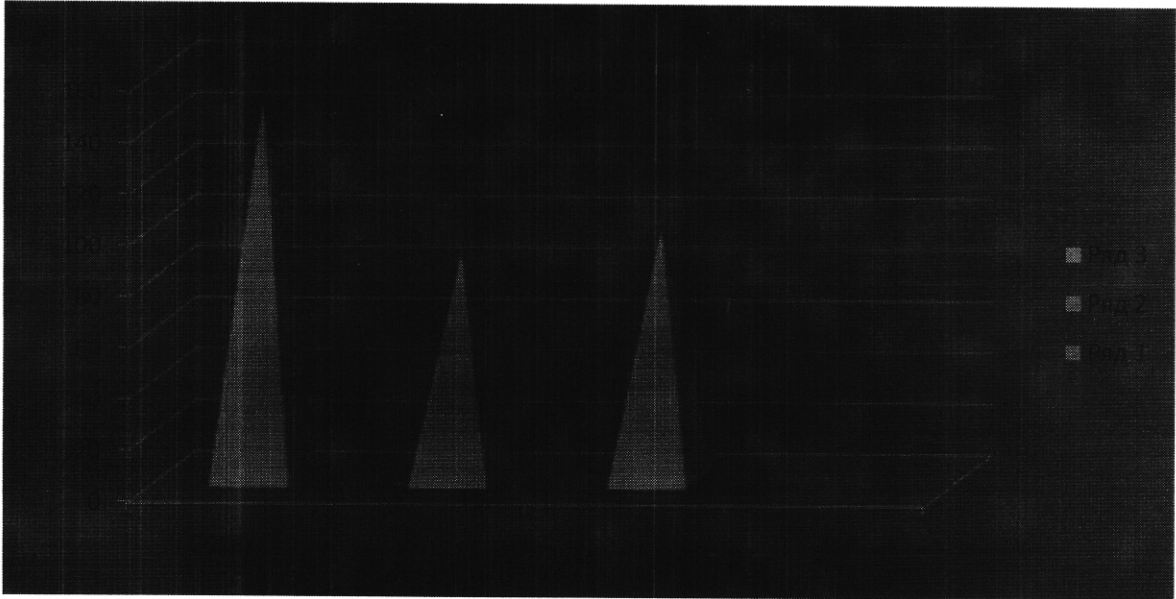


Рис.№2 Физико-химические показатели продукции

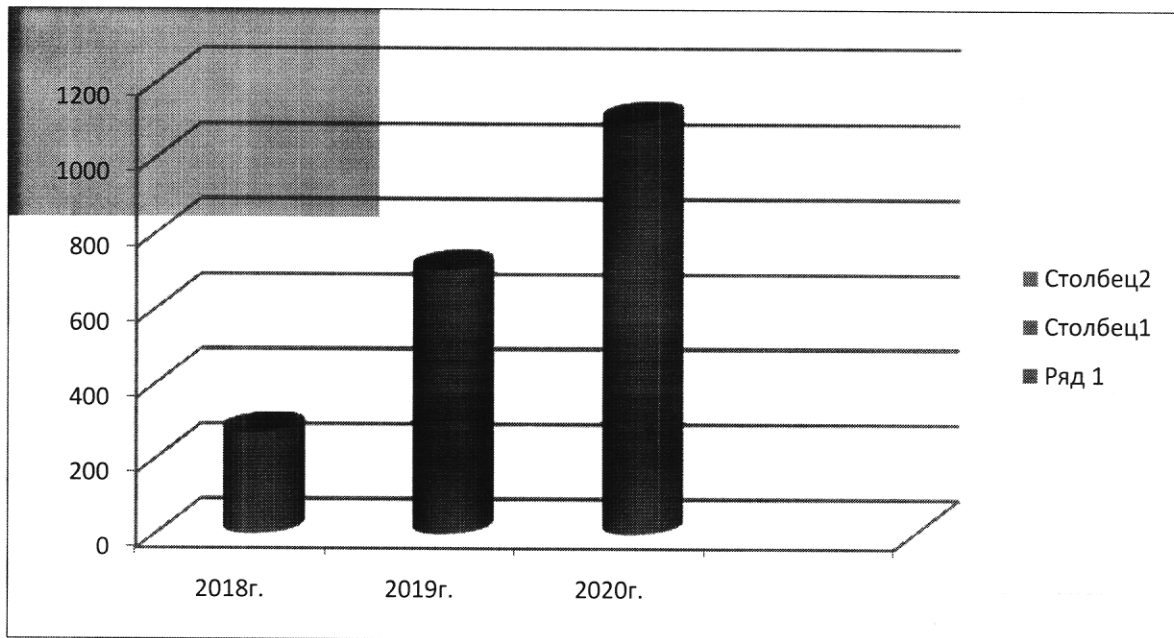


Рис.№3 Микробиологические исследования продуктов питания

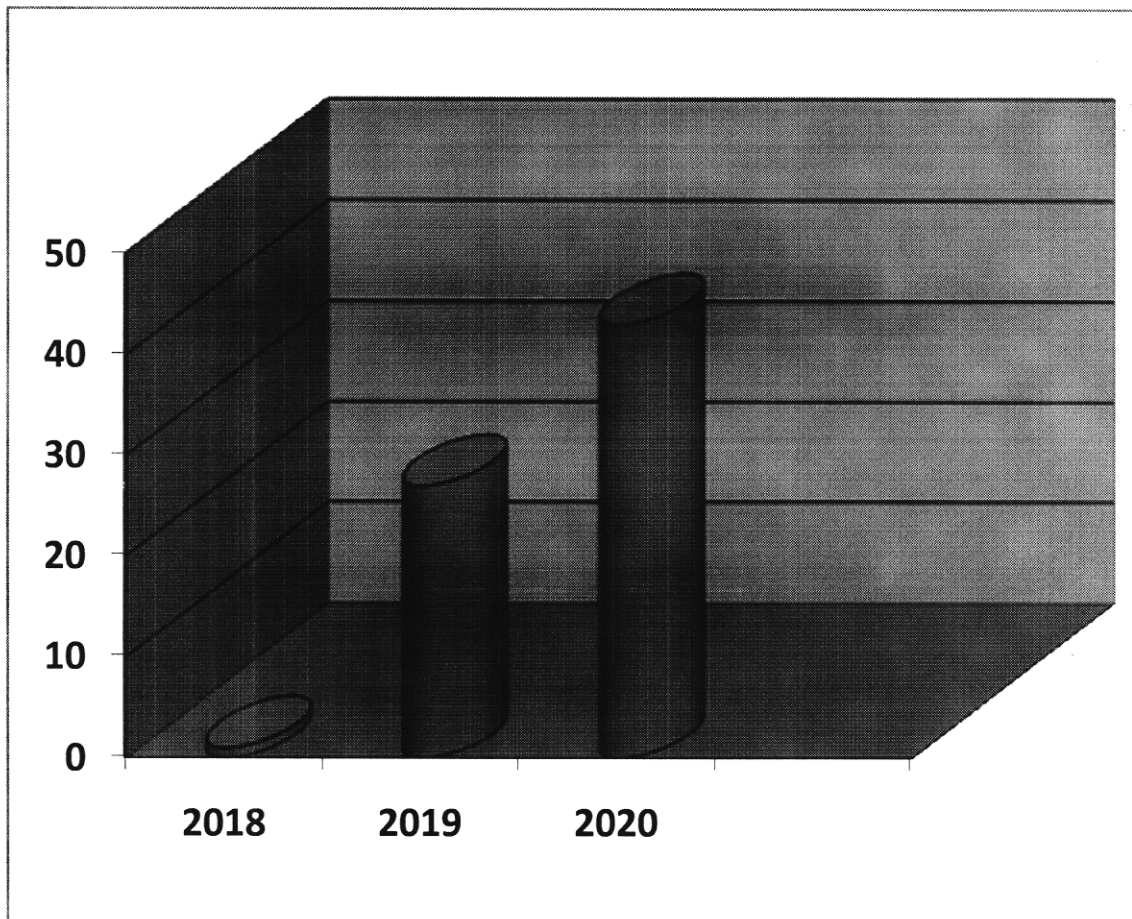


Рис.№4 Исследование продуктов на антибиотики

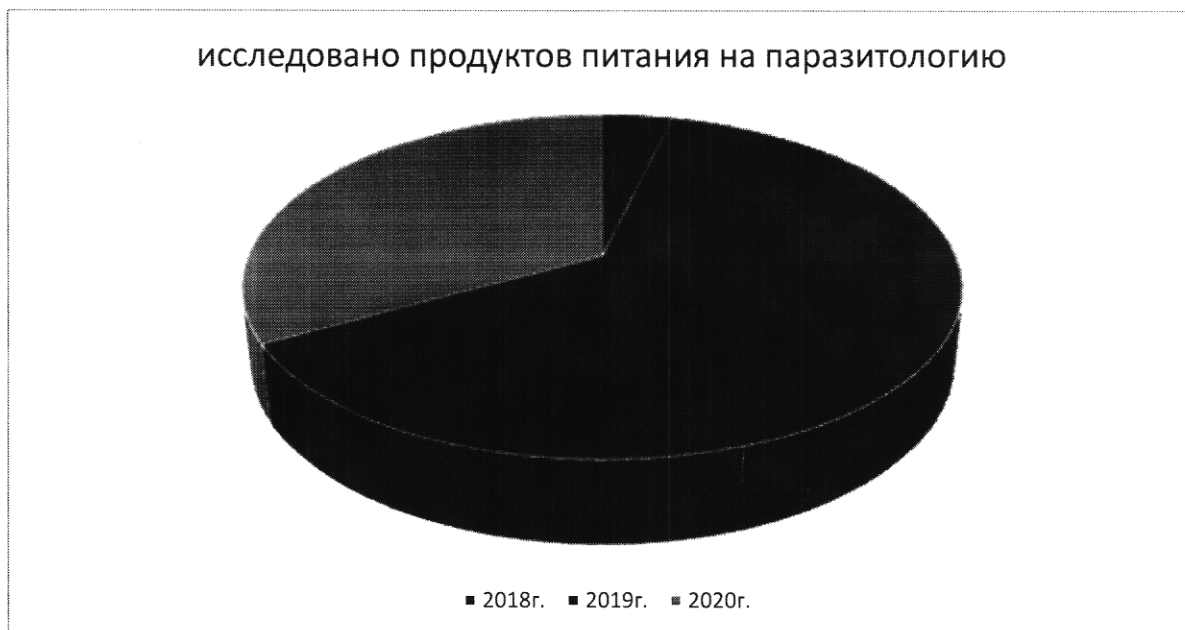


Рис.№5 Исследовано продуктов питания на паразитологию

Таблица №2

Санитарно-гигиеническая характеристика объектов, используемых субъектами надзора при осуществлении деятельности

	2018г.		2019г.		2020г.	
	Всего объектов	Кол-во объектов 3-й группы, доля объектов 3-й группы из общего количества объектов	всего	Кол-во объектов 3-й группы, доля объектов 3-й группы из общего количества объектов	всего	Кол-во объектов 3-й группы, доля объектов 3-й группы из общего количества объектов
Всего объектов	183	(0%)	178	(0%)	182	(0%)
Производство пищевых продуктов	27	(0%)	11	(0%)	14	(0%)
Организации общественного питания	24	(0%)	14	(0%)	15	(0%)
Торговля	132	(0%)	153	(0%)	153	(0%)

На территории Павловского района количество объектов, на которых осуществляется оборот пищевых продуктов увеличилось в сравнении с 2019 годом на 4 объекта (2,24%). Количество объектов, производящих продукты питания, в районе возросло в 2020 году на 3 объекта (27,3%). Практически на уровне 2019 года осталось в Павловском районе количество объектов общественного питания и организаций торговли. По-прежнему, приоритетными в обеспечении продуктами питания района являются организации торговли.

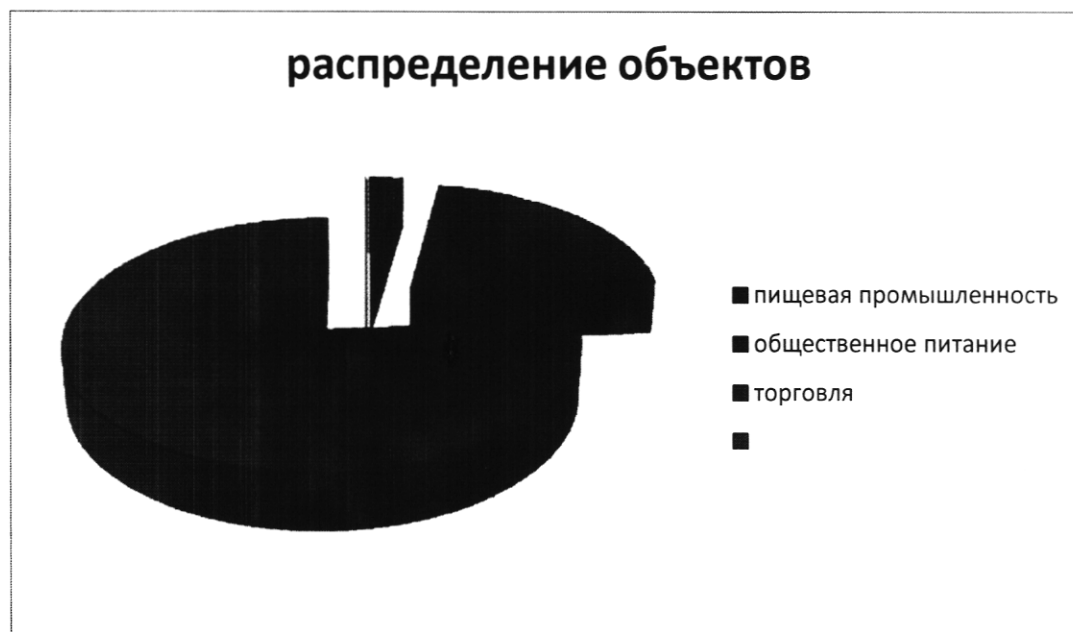


Рис.№6 Распределение объектов.

При градации объектов питания по категориям риска, присвоенным видам деятельности юридических лиц и индивидуальных предпринимателей, осуществляющим деятельность на объектах, обеспечивающих питание население района, объекты разделены:

Таблица №3

Распределение групп риска

Показатель риска	всего	высокий	значительный	средний	умеренный	низкий
Кол-во объектов	182	11	-	37	67	67
Предприятия пищевой промышленности	4	3	-	11	-	-
Общественное питание	15	1	-	9	5	-
Торговля	153	7	-	17	62	67

В 2020г. на территории Павловского района практически не изменилась ситуация по распределению объектов питания населения по категориям риска. Основная группа объектов отнесена к объектам умеренного и низкого риска. Данная стабильность сохраняется за счет:

- самостоятельного приостановления деятельности предприятий, не соответствующим санитарно-эпидемиологическим требованиям, не конкурентно способных;
- открытие объектов торговли в капитально построенных зданиях при наличии подведенных коммуникаций.
- своевременное проведения на объектах ремонтных работ;
- решения вопросов водообеспечения, канализования;
- организации на объектах производственного контроля;
- изменения санитарно-гигиенического состояния объектов, в том числе по лабораторным показателям.

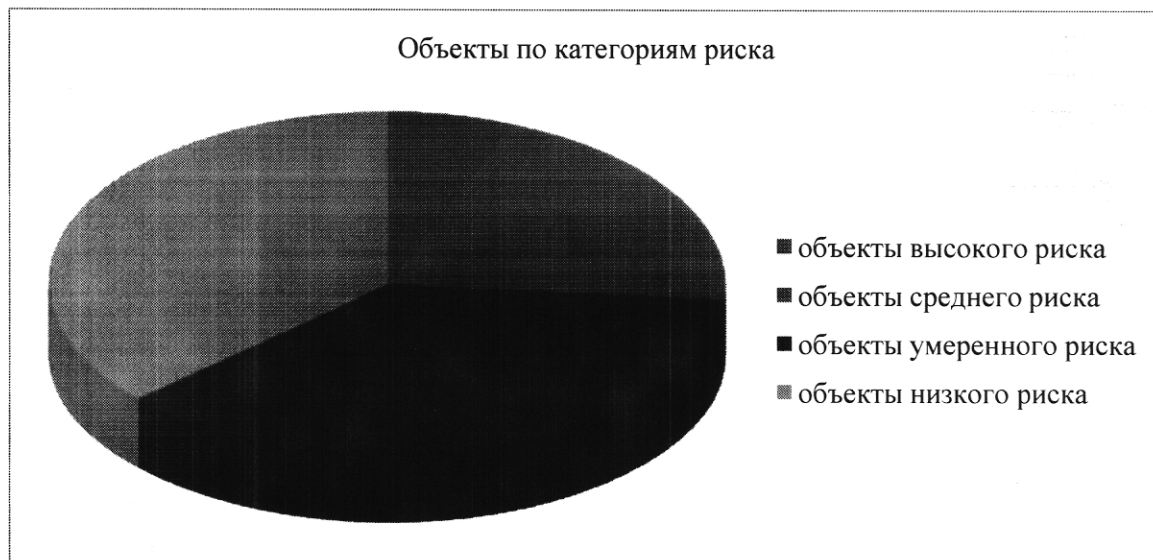


Рис.№7 Объекты по категориям риска.

Количество объектов высокой степени риска в 2020г. осталось практически на уровне 2019года. Риск ориентированный подход при оценке объектов питания характеризуют санитарно-эпидемиологическое и санитарно-техническое состояние объектов.

Таблица №4

Удельный вес забракованной пищевой продукции

	2018г.		2019г.		2020г.	
	Количество во партий	Объем (кг)	Количество во партий	Объем (кг)	Количество во партий	Объем (кг)
Забраковано продуктов питания	-	-	-	-	1	1,26

В 2020г. в Павловском районе забраковано всего 1 партия продукции объемом 1,26 кг (мясные полуфабрикаты конфискованы арбитражным судом края). В 2018г., в 2019г. продукция не забраковывалась, с реализации не снималась. Данная ситуация связана с прекращением проводимых плановых проверок в связи с эпидемиологической ситуацией с апреля 2020г., а проводимые внеплановые проверки имеют целенаправленный вид.

Таблица №5

Проведенные надзорные мероприятия

	2018г	2019г	2020г.
Количество обследованных субъектов	44	42	21
Количество обследованных объектов	57	52	27
-количество плановых обследований	2	2	13
-количество внеплановых обследований	42	40	8
-количество административных расследований	-	-	-
Передано материалов в суд	4	1	1
АПД	1	1	-
Составлено протоколов	41	52	40
Сумма штрафа	18тыс. руб.	103тыс. руб.	86тыс. руб.
Выдано предписаний	37	34	38

Количество проведенных обследований в 2020году снижено по причине почти вдвое в связи с возникновением эпидемиологической ситуации, связанной с новой коронавирусной инфекцией COVID-2019: в соответствии с Поручением Правительства Российской Федерации от 18.03.2020 № ММ-П36-1945 и приказа Роспотребнадзора от 19.03.2020 № 171 «О приостановлении назначения проверок и приостановлении назначенных проверок», проведение назначенных на 2020г плановых проверок с марта 2020г. было приостановлено,

Внеплановые проверки на территории района проводились по контролю выполнения Поручений Правительства РФ. В арбитражный суд края направлялся материал по реализации продуктов питания с нарушением условий хранения продукции.

В 2020 году рассмотрено 6 обращений граждан района и информации, поступивших из Павловского РОВД, других контрольных организаций.

Из 21 мероприятия по контролю, проведенных в 2020 году – 7 проверок проведены в рамках внепланового надзора в рамках реализации поручений Правительства РФ о проведении внеплановых проверок:

-приказ № 43 «О проведении внеплановых проверок юридических лиц и ИП, осуществляющих деятельность по розничной торговле алкогольной и спиртосодержащей продукцией»;

-в отношении поставщиков пищевой продукции и организаторов питания в соответствии с приказом руководителя Федеральной службы по надзору в сфере защиты прав потребителей и благополучия человека от 16.10.2020г. № 723 «О проведении внеплановых проверок образовательных организаций и их поставщиков пищевых продуктов», изданного в соответствии с поручением Президента Российской Федерации от 14.10.2020 № Пр-1665;

-проверок по мясной продукции (приказ № 672 от 18.08.2017г. «О проведении проверок торговли и общественного питания»),

-приказа руководителя Федеральной службы по надзору в сфере защиты прав потребителей и благополучия человека от 18.12.2018 № 1022 «О проведении в 2019 году внеплановых проверок в отношении юридических лиц и индивидуальных предпринимателей, осуществляющих деятельность по хранению, производству и реализации свинины, мяса птицы и продуктов их переработки», изданного в целях реализации поручения Правительства Российской Федерации от 28.11.2018 (пункта 7, 1 раздела Протокола № 1);

-Приказа ФС от 29.12.2018 № 1103 «О реализации постановления Правительства Российской Федерации от 29 декабря 2018 г. № 592», изданного во исполнение подпункта «в» пункта 2 Указа Президента Российской Федерации от 22.10.2018 № 592 «О применении специальных экономических мер в связи с недружественными действиями Украины в отношении граждан и юридических лиц Российской Федерации», в соответствии с постановлением Правительства Российской Федерации от 29.12.2018 № 1716-83 «О мерах по реализации Указа Президента Российской Федерации от 22 октября 2018 г. № 592»;

-приказа руководителя Федеральной службы по надзору в сфере защиты прав потребителей и благополучия человека от 25.12.2019 № 1053 «О проведении внеплановых проверок», изданного в соответствии с поручением Председателя Правительства Российской Федерации Д.А. Медведева от 24.12.2019 № ДМ-П12-11271 (табак, снюс).

Территориальным отделом при проведении плановых и внеплановых мероприятий по контролю в отношении хозяйствующих субъектов, занятых производством и оборотом пищевых продуктов осуществляется государственный контроль за соблюдением требований 13 технических регламентов, регламентирующих требования к производству и обороту пищевых продуктов:

1. ТР ТС 021/2011 «О безопасности пищевой продукции»;
2. ТР ТС 022/2011 «Пищевая продукция в части ее маркировки»;
3. ТР ТС 023/2011 «Технический регламент на соковую продукцию из фруктов и овощей»;
4. ТР ТС 024/2011 «ТР на масложировую продукцию»;
5. ТР ТС 027/2012 «О безопасности отдельных видов специализированной пищевой продукции, в т.ч. диетического лечебного и диетического профилактического питания»;
6. ТР ТС 029/2012 «Требования безопасности пищевых добавок, ароматизаторов и технологических вспомогательных средств»;
7. ТР ТС 033/2013 «О безопасности молока и молочной продукции»;
8. ТР ТС 034/2013 «О безопасности мяса и мясной продукции»;
9. ТР ТС 015/2011 «О безопасности зерна»;
10. ТР ТС 035/2014 «ТР на табачную продукцию»;

11. ТР ТС 005/2011 «О безопасности упаковки»;
12. ТР ЕАЭС 040/2016 «О безопасности рыбы и рыбной продукции».
13. Технический регламент Евразийского экономического союза ТР ЕАЭС 044/2017 «О безопасности упакованной питьевой воды, включая природную минеральную воду», утвержден решением Совета Евразийской экономической комиссии от 23.06.2017 № 45.

Пищевые отравления на территории Павловского района за период 2018-2020г.г. не зарегистрированы. За этот же период на территории района не зарегистрировано острых отравлений и летальных исходов вследствие токсического действия алкоголя.

Остается проблемной ситуация по употреблению населением района алкогольной продукции, пива. Настораживает вопрос алкоголизации населения за счет дешевых алкогольных напитков. Вопрос алкоголизации населения, особенно подрастающего поколения, является одним из наиболее актуальных и злободневных. По поручению Правительства РФ проводились территориальным отделом внеплановые проверки в отношении реализаторов табачных изделий с целью выявления в торговой сети снюсов, находящихся в обороте с нарушениями правил оборота указанной продукции. Следует актуализировать проблему через средства массовой информации, молодежный центр, культурно-оздоровительные учреждения.

Условия обучения, воспитания и здоровье детского населения.

Охрана здоровья и обеспечение санитарно-эпидемиологического благополучия населения являются важнейшей государственной задачей. Необходимым условием сохранения и укрепления здоровья детского населения являются оздоровление окружающей среды. Создание благоприятных условий воспитания и обучения.

Количество организаций по сравнению предыдущим отчетным периодом уменьшилось на 37, не функционировали лагеря с дневным пребыванием. Всего функционировало объектов 60, в 2020г - 97 объектов.

Все детские и подростковые учреждения Павловского района имеют централизованное водоснабжение, отопление, канализованы.

В частичном ремонте нуждается 5 МБДОУ (в благоустройстве территорий дс - 5,6, замене окон – дс 11, 15, замена кровли - дс11, 18.

Школы нуждаются в частичном ремонте – 6 (благоустройстве территорий – СОШ 6,13,8, ремонте спортивных залов – СОШ 7,11, ремонт кровли – СОШ 7,16, ремонт здания СОШ 8. В капитальном ремонте кровли нуждается ДДТ ст. Старолеушковской.

Решением суда приостановлена деятельность мастерских СОШ № 5 ст. Веселая для проведения капитального ремонта.

Учреждения, находящиеся в аварийном состоянии по техническим заключениям 2019г - СОШ № 12 ст. Павловская, учебный процесс осуществляется в ДДТ ст. Павловской.

Учреждения, отнесенные к 3 группе СЭБ, отсутствуют.

Отмечается динамика уменьшения численности детей в дошкольных учреждениях, в связи с изменением демографической ситуации.

Таблица №6

Численность детей на подконтрольных объектах.

Объекты надзора	2016г	2017г	2018г	2019г	2020г
Детские образовательные учреждения	2894	2902	2760	2645	2393
Общеобразовательные учреждения	6648	7125	6861	6710	6746
Средние учебные заведения	237	330	360	422	426

В 2020г нуждались в детских садах 198 детей, в 2019г нуждались в детских садах 255. На базе дошкольных организаций группы кратковременного пребывания отсутствуют, на базе ООШ № 21 п. Первомайский функционирует дошкольная группа количество детей 9, рассчитана на 17 детей.

Проведенные лабораторные исследования пищевых продуктов, воды, лабораторно-инструментальные исследования микроклимата, электромагнитные замеры отвечали гигиеническим нормативам.

Таблица №7

Лабораторно-инструментальные исследования.

Производственные факторы	2017г			2018г		
	Всего исследований	Не отвечающих гигиеническим нормативам	% нестандартных исследований	Всего исследований	Не отвечающих гигиеническим нормативам	% нестандартных исследований
Шум	0	0	0	0	0	0
Вибрация	0	0	0	0	0	0
Освещенность	1081	48	4.4	1081	48	4.4
Микроклимат	4775	0	0	4775	0	0
электромагнитные поля	672	0	0	672	0	0

Производственные факторы	2019г			2020г		
	Всего исследований	Не отвечающих гигиеническим нормативам	% нестандартных исследований	Всего исследований	Не отвечающих гигиеническим нормативам	% нестандартных исследований
Шум	0	0	0	0	0	0
Вибрация	0	0	0	0	0	0
Освещенность	446	8	1.7%	358	0	0
Микроклимат	2542	0	0	2024	0	0
электромагнитные поля	118	0	0	160	0	0

Одним из важных факторов укрепления здоровья детей, является **рациональное питание**, которое обеспечивает нормальное развитие организма, поддерживает хорошие адаптационные возможности, достаточную сопротивляемость воздействию вредных факторов, повышает работоспособность.

Обеспеченность учащихся горячим питанием в Павловском районе в 2020г составила 99% на уровне прошлого года, Учащиеся 1-4 класса питаются бесплатно, охват составляет 100%. Организацию питания осуществляет ООО «Дары природы» Павловского РайПо. В СОШ № 4 ст.Атаманская питание осуществляется через буфет – раздаточную, готовая продукция общепита Павловского РайПО.

Таблица №8

Охват горячим питанием

	2017г	2018г	2019г	2020г
Охват горячим питанием школьников, из общего количества учащихся в образовательных учреждениях, всего (%)	99%	99%	82,8%	99%
Охват горячим питанием школьников, из общего количества учащихся в образовательных учреждениях, 1-4 классы (%)	99%	99%	82.6%	100%
Охват горячим питанием школьников, из общего количества учащихся в образовательных учреждениях, 5-11 классы (%)	99%	99%	83%	99%

Материально-техническая база пищеблоков средних общеобразовательных школ требует обновления технологического оборудования, отмечается недостаточное количество холодильного оборудования, технологического (недостаточно мармитов, картофелечисток, овощерезок, хлеборезов, разделочных столов с гигиеническим покрытием). По- прежнему остается проблема приведения пищеблоков школ в соответствии с требованиями СанПиН. Разработано единое перспективное меню для всех общеобразовательных школ с учетом производственной мощности школьных пищеблоков.

Во всех детских и подростковых учреждениях района используется йодированная соль, проводится «С» - витаминизация.

В 2019г исследовано проб на калорийность 140, в 2020г – 97, пробы отвечали нормативам. На микробиологические показатели исследовано 61 проба готовой продукции, в 2019г – 113 проб, пробы отвечали нормативам. Стоимость питания составляет в среднем 1-4 класс 87 рублей, 5-11 класс – 76, за счет бюджетных средств 5руб. и остальная сумма доплата родителей. Стоимость питания в 2019г составляла 56 рублей. Организацию питания осуществляет ООО «Дары природы» Павловского РайПО.

В 2020г в летний оздоровительный период не функционировали лагерей с дневным пребыванием в связи с короновирусной инфекцией.

1.1.2. Приоритетные факторы среды обитания, формирующие негативные тенденции в состоянии здоровья населения муниципальном образовании Павловский район Краснодарского края

Обеспеченность безопасности от ионизирующего излучения

Ведущими факторами, создающими коллективную дозу населения района, являются природные источники и медицинские рентгенологические диагностические исследования. Значительную часть дозы населения от природных источников формирует Радон-222, в частности от строительных материалов.

По структуре доз облучения на территории за последние 5 лет: исследование проб почвы, воды, продовольственного сырья и пищевых продуктов, гамма-фон на территории, а также исследования радона в воздухе жилых и общественных зданий - исследования не проводились, так как по мониторингу данная работа проводится в Кушевском районе с 2007 года.

Проведена радиационно-гигиеническая паспортизация лечебных учреждений района, так как формирование доз персонала ЛПО и населения происходит при проведении рентгенографических исследований, анализ форм ДОЗ -1, ДОЗ-3 за 2016г.-2020г. не выявил превышение нормируемых доз облучения персонала ЛПО и населения, ведется индивидуальный контроль доз облучения персонала с помощью индивидуальных дозиметров и контроль доз облучения пациентов с регистрацией в журнале учета. Радиационных аварий не зарегистрировано.

Приоритетными направлениями по обеспечению радиационной безопасности населения являются выполнение Федерального закона «О радиационной безопасности», Постановление Главного государственного санитарного врача РФ от 21.04.2006г. № 11 «Об ограничении облучения населения при проведении рентгенологических медицинских исследований». Обеспеченность персонала рентгенологических кабинетов в ЛПО индивидуальными дозиметрами составляет 100%.

Обеспечение безопасности от неионизирующего излучения

Число случаев несоответствия санитарно-эпидемиологическим требованиям объектов – источников физических факторов: в 2016г. – 13; в 2017г. – 0, в 2018г. – 5; в 2019г. – 0; в 2020г. – 17.

Число случаев несоответствия санитарно-эпидемиологическим требованиям рабочих мест: в 2016г. – 44; в 2017г. – 0, в 2018г. – 151; в 2019г. – 0; в 2020г. – 26.

Число случаев несоответствия критических точек на территории жилой застройки: в 2016г. – 0; в 2017г. – 0; в 2018г. – 0; в 2019г. – 0; в 2020г. – 0.

В 2020г. жалобы населения на воздействие физических факторов не поступали.

Количество населения, подвергающегося воздействию физических факторов с превышением санитарных норм в 2020г. не зарегистрировано.

Условия труда работающего населения

Всего в районе 146 промышленных предприятий (чрезвычайно высокого риска – 29; высокого риска – 18; значительного риска – 4; среднего риска – 44, умеренного риска – 45, низкого риска - 6). Так как основное количество населения

занято в сельском хозяйстве, нарушения требований законодательства РФ, санитарных норм и правил касаются условий труда и отдыха работников, занятых в полеводстве, животноводстве, связанных с химическими средствами защиты растений. Количество работников, работающих во вредных условиях труда составляет 16,8%. Охват периодическими медицинскими осмотрами работающих, по годам: в 2016г. – 97,8%; в 2017г. – 97,8%, в 2018г. – 97, 8%; в 2019г. – 97,5 %; в 2020 г. – 70 % (снижение % прошедших периодический медицинский осмотр связано с пандемией COVID-2019).

В 2020г. специалистами территориального отдела Роспотребнадзора в Кушевском, Крыловском, Павловском, Ленинградском районах в ходе санитарного надзора за условиями труда и отдыха работающих обследовано промышленных объектов с применением лабораторно-инструментальных исследований:

- на пары и газы, пыль – 0;
- шум – 1 объект (1 рабочее место), результаты исследования соответствовали санитарным нормам;
- вибрация – 0;
- микроклимат – 73 объекта (202 рабочих места), результаты исследования соответствовали санитарным нормам на 3 объектах (9 рабочих местах);
- освещенность – 38 объектов (55 рабочих мест), результаты исследования соответствовали санитарным нормам на 14 объектах (17 рабочих местах);
- электромагнитные поля – 10 объектов (40 проб), результаты исследования не соответствовали санитарным нормам.

Удельный вес применения лабораторно-инструментальных методов исследований при обследовании объектов составил 83%.

Обеспеченность работников спецодеждой и средствами индивидуальной защиты в 2020г. составила 98,7%.

Число предприятий, имеющих проект СЗЗ – 27, не имеющих СЗЗ – 13, население в условиях воздействия сверхнормативного загрязнения не проживает. Полигонов промышленных отходов в районе нет.

Ведомственные водопроводы на промпредприятиях: количество водоисточников – 31, ЗСО имеются, нестандартные пробы не регистрировались, источники лицензированы, необходимость замены разводящей сети –21%.

Условия труда работников транспорта

В районе функционирует предприятие занимающееся перевозкой пассажиров Индивидуальный предприниматель Саркисян Тигран Мартиросович с количеством транспортных единиц – 10, в том числе: ПАЗ – 2, НефАЗ – 1, «Газель» 5, «Форд» - 1, «КИА» - 1 из них со сроком эксплуатации:

- до 10 лет - 7 единицы
- до 20 лет – 3 единицы
- свыше 20 лет - нет

Профессиональные заболевания среди работников транспорта не зарегистрированы. В 2020 году плановые и внеплановые проверки не проводились.

1.2. Анализ состояния заболеваемости массовыми неинфекционными заболеваниями (отравлениями) и приоритетными заболеваниями в связи с вредным воздействием факторов среды обитания

1.2.1. Анализ состояния заболеваемости массовыми неинфекционными заболеваниями (отравлениями) и приоритетными заболеваниями в связи с вредным воздействием факторов среды обитания

Санитарно-эпидемиологическая обстановка в Павловском районе характеризовалась относительной стабильностью, однако, медико-демографические показатели, состояние здоровья населения района и данные социально-гигиенического мониторинга в последние годы свидетельствуют об отсутствии тенденций к её улучшению.

Павловский район является сельскохозяйственным, расположен в северной степной части Краснодарского края на Кубано-Приазовской равнине. Площадь района 1788,8 квадратных километров. В составе района 11 сельских и станичных округов, объединяющих 29 населенных пунктов, в том числе станиц- 9, сел- 1, поселков- 6, хуторов- 13. Территория района расположена в удобном географическом положении, тесно связана со всеми населенными пунктами шоссейными дорогами краевого и федерального значения. Павловский район — единственный район Краснодарского края, через территорию которого проходят две федеральные автомобильные дороги: «Дон», направления на Москву-Новороссийск и «Кавказ» Ростов—Баку. С севера на юг по району проходит полотно Северо-Кавказской железной дороги. Район равноудален (140 км) от крупных городов Южного федерального округа: Краснодар, Ростов-на-Дону и портового города Ейска. В районе расположено 3 железнодорожные станции. Гидрографическая сеть района представлена реками Ея, Челбас, Сосыка, Тихонькая с многочисленными балками, ручьями, питающими реки. Источником питьевого водоснабжения являются артезианские скважины. Глубина залегания водоносного пласта 250 - 350 м. Подземные воды содержатся в мелкой и среднезернистых кварцевых песках. Мощность пластов от 50 до 180 м.

Производственные силы района представляют 11 крупных сельскохозяйственных предприятия, предприятия пищевой промышленности по переработке продукции: ОАО «Павловский сахарный завод», ОАО "Мясокомбинат «Павловский», ООО консервный завод «Техада», ООО «Павловское райпо», ЗАО "Комбикормовый завод «Павловский». Промышленные предприятия: элеватор, база по реализации сжиженного газа, строительные организации, автотранспортные предприятия

Таблица №9

Демографические показатели в районе

	2016 г	2017 г	2018 г	2019 г	2020 г
1.Население всего	66855	66855	66515	65842	65085
В том числе детей, до 14 лет	10362	10126	9920	9723	9552
Подростки 15-17 лет	1807	1736	1799	1881	1904
Рождаемость	10,0	9,5	8,4	8,3	7,5
Общая смертность	14,2	13,5	13,9	13,8	17,0
Естественный прирост	-4,2	-4,0	-5,5	-5,4	-9,5

Демографическая ситуация в районе продолжает оставаться сложной: отмечается снижение рождаемости, увеличение общей смертности и остается отрицательный естественный прирост. Численность населения в течение последних нескольких лет имеет тенденцию к уменьшению.

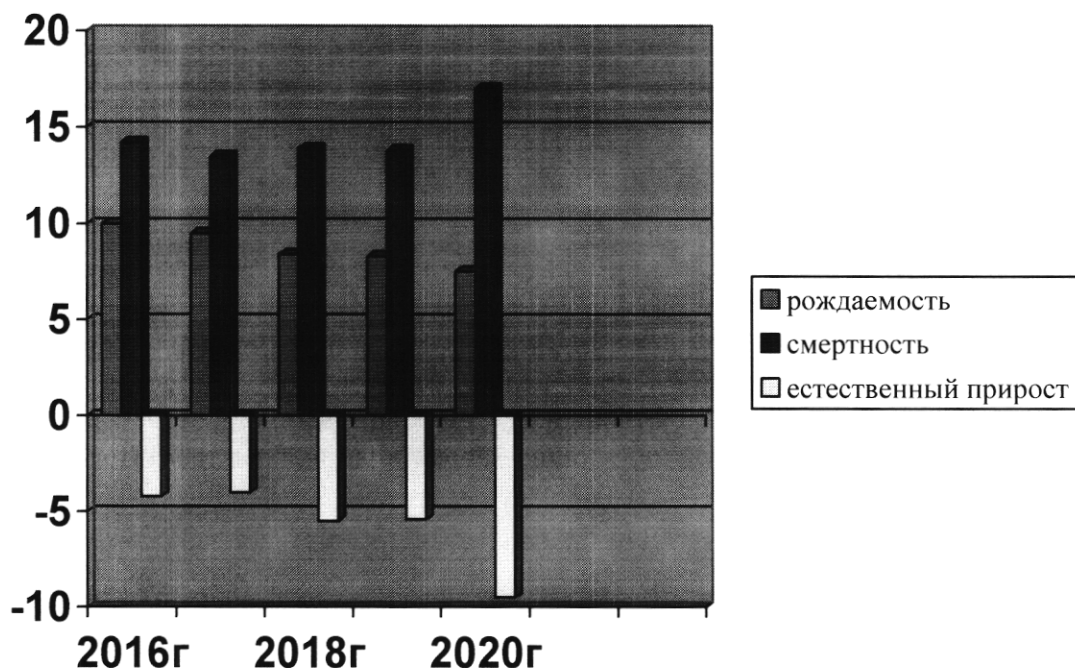


Рис. №8. Демографические показатели в Павловском районе за период с 2016-2020 г.г.

Таблица №10

**Неинфекционная заболеваемость в Павловском районе за период
2016 - 2020 г.г. (показатели абс.)**

	2016г	2017г	2018г	2019г	2020г
Взрослые	30943	31803	30988	34220	29274
Подростки	3075	2507	2671	3438	3117
Дети до 14 лет	16581	16097	17148	12473	11430
Взрослые					
Заб. Крови	20	24	139	82	62
Эндокрин. сист	454	648	1302	1387	1443
В.т.ч. тиреотоксикоз	10	25	26	26	20
Сах.диабет	187	317	321	371	141
Ожирение	152	17	507	565	401
Нервной системы	1867	1867	897	1688	1269
Глаза и его придатков	1649	1721	1674	1728	1299
Уха и сосцевидного отр	2571	2762	2387	1391	1047
Органы дыхания	7909	4728	4640	8897	8262
Заб миндалин	33	33	34	74	56
Пневмония, хр.бронхит	689	397	555	987	1334
астма	5	5	101	201	49
Органы кровообращения	845	4058	4154	7755	5753

Органы пищеварения	4426	860	880	1637	1092
Язва	94	157	161	57	48
Желчные пути	0	0	0	63	47
гастрит	101	101	104	162	122
Кожа и подкожная клетчатка	1469	2469	1527	855	643
Мочеполовая система	3683	2723	2767	1221	918
травмы	2556	2533	2472	2362	2583
Подростки					
Заб. Крови	1	0	0	0	0
Эндокрин сист	13	70	76	0	12
В.т.ч. тиреотоксикоз	4	3	3	0	0
Сах.диабет	0	1	1	0	0
Ожирение	0	11	12	0	9
Нервной системы	13	13	14	72	68
Глаза и его придатков	38	44	48	11	97
Уха и сосцевидного отр	129	137	149	8	3
Органы дыхания	1544	664	722	604	1127
Хр. Фарингит	0	0	0	0	0
Заб миндалин	3	3	4	0	3
Пневмония, хр.бронхит	29	28	30	32	31
астма	0	0	0	0	0
Органы кровообращения	1	1	1	0	0
Органы пищеварения	34	98	107	7	310
Язва	-	-	-	-	-
Желчные пути	2	2	2	0	0
гастрит	18	18	20	7	75
Кожа и подкожная клетчатка	349	349	379	21	8
Мочеполовая система	261	261	284	49	29
травмы	213	503	492	157	115
Дети до 14 лет					
Заб. Крови	41	13	15	14	9
Эндокрин сист	15	311	135	99	57
В.т.ч. тиреотоксикоз	-	-	-	-	-
Сах.диабет	-	1	1	0	2
Ожирение	3	179	3	0	7
Нервной системы	403	241	260	670	453
Глаза и его придатков	659	421	464	211	143
Уха и сосцевидного отр	739	449	378	141	100
Органы дыхания	10287	10721	11657	1921	1294
Хр. Фарингит	0	0	0	1	1
Заб миндалин	35	10	11	1	1
Пневмония, хр.бронхит	242	247	258	54	60
астма	1	0	0	0	0
Органы пищеварения	223	1415	1525	32	22
Язва	1	0	0	0	0
Желчные пути	15	13	14	7	5
гастрит	55	10	411	7	5
Кожа и подкожная клетчатка	1418	847	913	123	83
Мочеполовая система	346	106	114	71	48
травмы	679	368	392	763	716

1.2.2. Сведения о профессиональной заболеваемости

В 2020 г. составлено 8 санитарно – гигиенических характеристик условий труда медицинских работников при подозрении у них профессионального заболевания (COVID-2019). В 2016-2020 годах профессиональные заболевания на территории района не регистрировались.

1.2. Сведения об инфекционной и паразитарной заболеваемости населения в муниципальном образовании Павловский район Краснодарского края.

Таблица №11

Заболеваемость инфекционными заболеваниями в Павловском районе за период 2016-2020 г.г. в инт. показателях на 100 тысяч населения

	2016г	2017г	2018г	2019г	2020г	Край показ 2020г
Сальмонеллез	19,5	13,5	26,92	8,97	-	9,47
Дизентерия	-	1,5	1,5	-	-	1,29
В т.ч Зонне	-	1,5	1,5	-	-	0,94
В т. ч Флекснера	-	-	-	-	-	0,28
ОКИ установленной этиологии	50,9	28,4	68,81	23,93	25,82	113,4
ОКИ не установленной этиологии	110,7	136,1	158,6	125,6	112,4	235,9
О гепатиты всего	0	1,5	1,5	-	-	1,43
ОВГА	0	1,5	-	-	-	0,6
ОВГВ	-	-	-	-	-	0,23
ОВГС	-	-	1,5	-	-	0,58
Хронические гепатиты всего	17,9	16,5	11,97	8,97	4,56	14,09
ХВГВ	1,5	3,0	5,98	2,99	2,99	2,35
ХВГС	16,5	13,5	5,98	5,98	2,99	11,72
Носители гепатита В	1,5	0	0	0	0	0,12
Скарлатина	-	3,0	1,5	0	3,04	5,28
Ветряная оспа	692,5	900,5	423,3	376,9	219,2	161,8
Краснуха	-	-	-	-	-	-
Корь	-	-	-	1,5	-	0,18
Эпидемический паротит	-	-	-	-	-	0,21
Менингококковая инфекция	-	-	-	-	-	0,09
Укусы животными	94,2	82,3	82,27	118,2	97,2	242,0
Лептоспироз	3,0	-	1,5	-	-	0,05
Лихорадка Западного Нила	-	-	-	1,5	-	0,02
Педикулез	7,5	44,9	34,4	20,94	12,15	5,88
Инфекционный моноклеоз	1,5	7,5	8,97	10,47	12,15	6,43
Туберкулез	35,9	22,5	35,9	23,93	9,11	26,04
Сифилис	1,5	1,5	3,0	3,0	-	13,28
Гонорея	1,5	-	-	-	-	3,24

грипп	29,9	15,0	14,9	34,4	14,2	72,57
ОРВИ	1096,4	1061,8	872,0	858,35	1138,6	2194,7
Внебольничная пневмония	584,9	562,4	356,0	715,0	370,69	970,4
Микроспория	26,9	28,4	37,39	13,46	4,56	34,8
Чесотка	8,9	20,9	8,97	4,49	3,04	6,23
Аскаридоз	1,5	1,5	0	1,5	-	5,86
Энтеробиоз	34,4	25,4	10,47	43,38	34,93	30,75

В структуре заболеваемости в 2020 году 49 % приходится на заболеваемость острыми респираторными вирусными инфекциями. В структуре инфекционной заболеваемости удельный вес заболеваемости по другим нозологическим формам составил:

- пневмонии – 13,4 %
- ветряная оспа – 9,0 %
- ОКИ неустановленные – 4,6 %
- укусы животными – 4,0 %
- Энтеробиоз – 1,8 %
- ОКИ установленной этиологии – 1,1 %,
- Социально значимые инфекции – 0,7 %
- Педикулез – 0,5 %
- Микроспория – 0,2 %
- Чесотка – 0,13 %

Отмечен незначительный рост заболеваемости острыми кишечными инфекциями уточненной этиологии. В 2020 году процент подтвержденных случаев ОКИ составил 18,7 %. Доля вирусных инфекций в нозологической форме ОКИ установленной этиологии составил 94,1 %.

Заболеваемость острым вирусным гепатитом В не регистрировалась. Отсутствие заболеваемости острым вирусным гепатитом В объясняется успешным проведением в течение 2006 – 2020 годов национального проекта вакцинации против вирусного гепатита В.

В структуре капельных инфекций 27 % приходится на ветряную оспу, по сравнению с 2019 годом заболеваемость ветряной оспой уменьшилась на 76 %.

Заболеваемость краснухой, эпидемическим паротитом, дифтерией не регистрировалась.

За последние годы в районе не регистрировались групповые и вспышечные заболевания.

За период с 2016 года по 2020 год в Павловском районе паразитарная заболеваемость находится на одном уровне.

С 1997 года заболеваемость малярией в районе не регистрируется.

Экономический ущерб:

Ранжирование 2020 год

ОРЗ – 5616 тыс. руб.

ОКИ не установленной этиологии – 1176,6 тыс. руб.

Ветряная оспа – 950,4 тыс. руб.

ОКИ установленной этиологии – 319,6 тыс. руб.

укусы животными – 272,8 тыс. руб.

инфекционный мононуклеоз – 203,6 тыс. руб.

хронический ВГВ – 113 тыс. руб.
хронический ВГС – 98,6 тыс. руб.
грипп – 74,7 тыс. руб.
энтеробиоз – 61,2 тыс. руб.
педикулез - 33,6 тыс. руб.
скарлатина - – 17.,2 тыс. руб.

Ранжирование 2019 год

ОРЗ – 4068 тыс. руб.
Ветряная оспа – 1669,8 тыс. руб.
ОКИ не установленной этиологии – 1335,6 тыс. руб.
укусы животными – 347,6 тыс. руб.
ОКИ установленной этиологии – 319,6 тыс. руб.
инфекционный мононуклеоз – 177,8 тыс. руб.
грипп – 174,3 тыс. руб.
сальмонеллез – 163,2 тыс. руб.
хронический ВГС – 147,9 тыс. руб.
хронический ВГВ – 113 тыс. руб.
энтеровирусная инфекция – 91,8 тыс. руб.
педикулез - 58,8 тыс. руб.
корь – 21,7 тыс. руб.

Ранжирование 2018 год

ОРЗ – 4259 тыс. руб.
Ветряная оспа – 1861,2 тыс. руб.
ОКИ не установленной этиологии – 1669,5 тыс. руб.
ОКИ установленной этиологии – 864,8 тыс. руб.
сальмонеллез – 489,6 тыс. руб.
укусы животными – 242 тыс. руб.
хронический ВГВ – 226 тыс. руб.
хронический ВГС – 197,2 тыс. руб.
инфекционный мононуклеоз – 152,4 тыс. руб.
педикулез - 96,6 тыс. руб.
острый вирусный гепатит С – 83 тыс. руб.
лептоспироз – 45,6 тыс. руб.
дизентерия – 23,1 тыс. руб.
коклюш – 19,7 тыс. руб.
скарлатина -8,6 тыс. руб.

Ранжирование 2017 год

ОРЗ – 5248,8 тыс. руб.
Ветряная оспа – 3964,6 тыс. руб.
ОКИ не установленной этиологии – 1429,25 тыс. руб.
хронический ВГС – 443,7 тыс. руб.
ОКИ установленной этиологии – 351,4 тыс. руб.
сальмонеллез – 244,8 тыс. руб.
укусы животными – 242 тыс. руб.
инфекционный мононуклеоз – 127 тыс. руб.
педикулез - 63 тыс. руб.

Ранжирование 2016 год

ОРЗ – 5277,6 тыс. руб.

Ветряная оспа – 3055,8 тыс. руб.

ОКИ не установленной этиологии – 1162,25 тыс. руб.

ОКИ установленной этиологии – 628,9 тыс. руб.

хронический ВГС – 542,3 тыс. руб.

сальмонеллез – 353,6 тыс. руб.

укусы животными – 277,2 тыс. руб.

инфекционный мононуклеоз – 25,4 тыс. руб.

педикулез - 10,5 тыс. руб.

носители ВГВ – 4,2 тыс. руб.

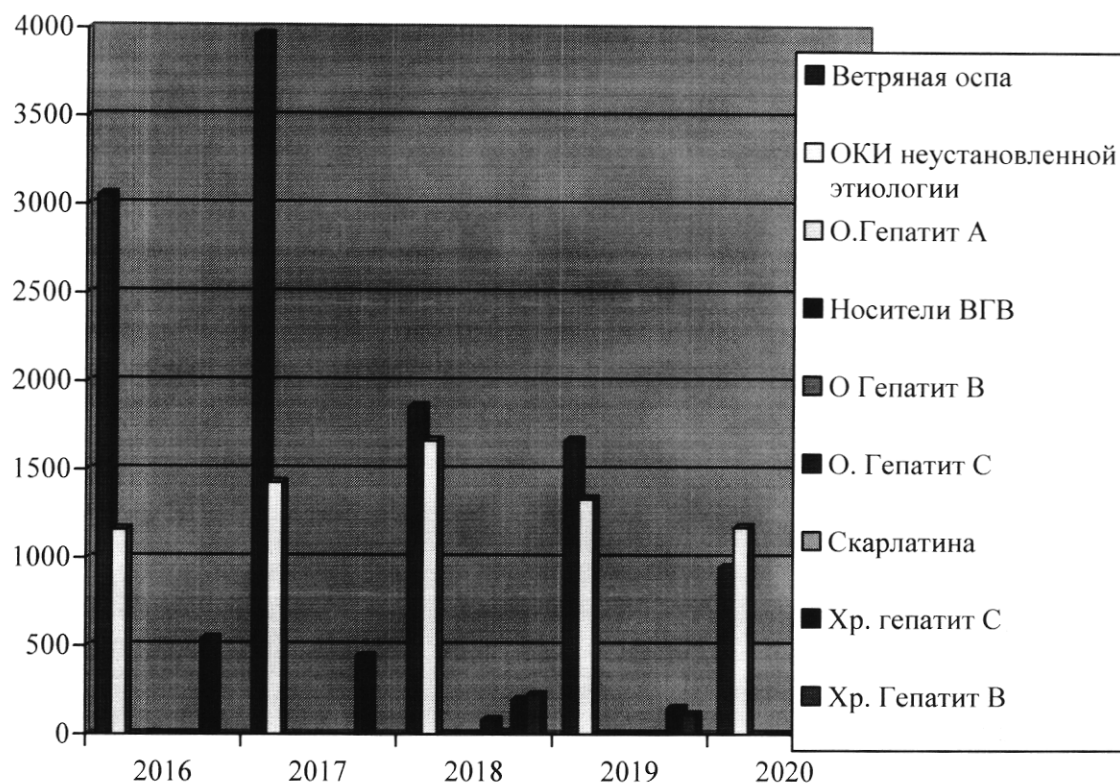


Рис. № 9. Экономический ущерб от инфекционной заболеваемости в Павловском районе за период 2016-2020 г.г. в тыс. руб. (без гриппа и ОРВИ)

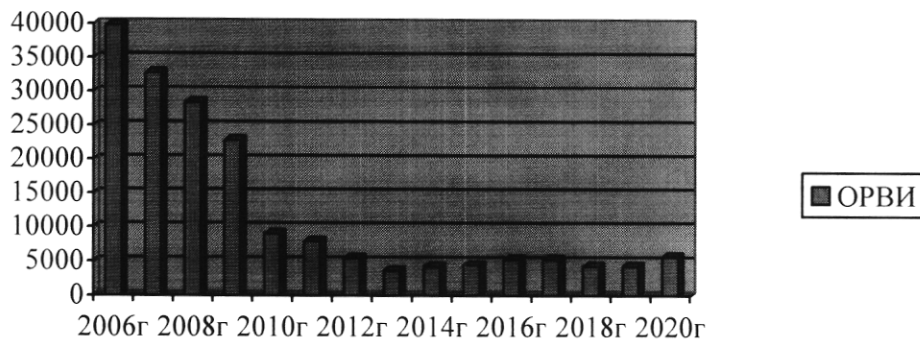


Рис. № 10 . Экономический ущерб от заболеваемости гриппом и ОРВИ в Павловском районе за период 2006-2020 г.г.

Экономический ущерб от инфекционных болезней и эффект от предотвращенных болезней в 2020 г.

На основании проведенного анализа установлено, что общий экономический ущерб от инфекционных заболеваний в Павловском районе в 2020 году составил 9 млн 165,4 тыс. рублей, в 2019 году - 8 млн. 689,1 тыс. рублей, т.е. произошло повышение на 5,5%. Заболеваемость детей до 14 лет составила 6 млн. 626,2 тыс. рублей, т.е. 72,3 % от общего экономического ущерба, в 2019 г. - 6 млн. 362,5 тыс. рублей или 73,0 %.

Расчет производился с использованием стандартных коэффициентов ущерба на один случай инфекционного заболевания, рассчитанных для Краснодарского края ЦНИИ эпидемиологии в 2010 г., без учета заболеваемости туберкулезом, чесоткой, венерическими болезнями, так как стандартные коэффициенты экономического ущерба от данных заболеваний в целом по Российской Федерации не разработаны.

Ущерб от заболеваемости гриппом и ОРВИ, наиболее массовых заболеваний, составляет 5 млн. 690,7 тыс. рублей, т.е. 62,8% от совокупного ущерба, в 2019 году – 4 млн. 242,3 тыс. рублей или 48,8%. В проведенном ранжировании по величине экономического ущерба грипп и ОРВИ занимают по-прежнему 1-е место. Заболеваемость детей до 14 лет составила 4 млн. 554,1 тыс. рублей, т. е. 49,5 % от общего экономического ущерба (в 2019 году - 3 млн. 583,6 тыс. рублей, т.е. 41,2 %).

Большую роль в формировании структуры экономического ущерба, по-прежнему играют кишечные инфекции – 19,3 %, что составляет 1 млн. 766,2 тыс. рублей (в 2019 году - 1 млн. 910,2 тыс. рублей или 21,9 %). Заболеваемость детей до 14 лет составила 1 млн 26,1 тыс. рублей, т.е. 15,5 % от общего экономического ущерба от кишечных инфекций (в 2019 году - 989,7 тыс. рублей, т. е. 11,4 %).

Значительную роль в формировании структуры экономического ущерба играет ветряная оспа – 10,37 %, что составляет 950,4. тыс. рублей (в 2019 году - 1 млн. 669,8 тыс. рублей или 19,2%). Заболеваемость детей до 14 лет составила 844,2 тыс. рублей, т.е. 12,7% от общего экономического ущерба (в 2019 году - 1 млн. 593,9 тыс. рублей, т. е. 18,3 %).

В проведенном ранжировании 1-е место занимают- заболеваемость гриппом и ОРВИ, 2-е место - ОКИ неустановленной этиологии, 3-е — ветряная оспа, 4-е место - ОКИ установленной этиологии, 5-е — укусы животными, 6-е место-сальмонеллез.

В 2020 году вклад вирусных гепатитов в формирование экономического ущерба равен 2,3 %, что составляет 211,6 тыс. рублей (в 2019 году - 260,9 тыс. рублей, т. е. 3,0 %). Заболеваемость детей до 14 лет не зарегистрирована.

Экономический ущерб болезней группы воздушно-капельных инфекций (без гриппа и ОРВИ) составляет около 1 млн. 144 тыс. рублей, т. е. 12,5 % (в 2019 году - 1 млн. 869,3 тыс. рублей, т. е. 21,5 %) от совокупного ущерба. Заболеваемость детей до 14 лет составила 1 млн. 59,1 тыс. рублей, т.е. 16 % от общего ущерба болезней группы воздушно-капельных инфекций (в 2019 году - 1 млн. 789,2 тыс. рублей, т. е. 20,6 %). Наиболее значимой является ОКИ неустановленной этиологии (2-е ранговое место).

От остальных инфекций, по которым производился расчет, экономический ущерб остался на уровне прошлого года.

За указанный период было предотвращено случаев заболеваний: бактериальной дизентерией -13, сальмонеллезом -7, вирусным гепатитом А - 9, вирусным гепатитом В - 5, вирусным гепатитом С- 5, носительства вирусного гепатита В - 26, ОРВИ -3530, укусы - 68, лептоспироз- 1, ОКИ неустановленной этиологии - 8, ветряная оспа - 67, туберкулез -47.

Экономический эффект от предотвращенных инфекционных заболеваний в результате проведенного комплекса лечебно-профилактических и противоэпидемических мероприятий за 2020 год составил около 27 млн. 761,64 тыс. рублей, за 5 лет составил около 138 млн. 808,2 тыс. рублей.

Раздел 2. Основные меры по улучшению состояния среды обитания и здоровья населения в муниципальном образовании Павловский район, принятые территориальным отделом Управления Роспотребнадзора по Краснодарскому краю в Кушевском, Крыловском, Павловском, Ленинградском районах и Кушевским филиалом ФБУЗ «Центр гигиены и эпидемиологии в Краснодарском крае»

2.1. Основные меры по улучшению состояния среды обитания населения в муниципальном образовании Павловский район Краснодарского края

Вопрос утилизации и обезвреживания твердых коммунальных отходов остается не решенным.

Всего в районе 1 свалка ТКО площадью 4,5 га. Мусоросжигательных заводов в районе нет. Санитарной очисткой территории в районе занимается МУП ЖКХ Павловского сельского поселения, администрации сельских поселений. В районе многоэтажной застройки в районном центре размещены контейнерные площадки.

Ежегодно весной и осенью постановлением главы района проводятся месячники санитарной очистки населенных мест. В результате приводятся в надлежащее санитарное состояние улицы, очищаются от мусора территории парков, площадей, скверов, ликвидируются несанкционированные свалки.

2.2. Основные меры по профилактике массовых неинфекционных заболеваний (отравлений) и приоритетных заболеваний в связи с вредным воздействием факторов среды обитания населения в муниципальном образовании Павловский район Краснодарского края

Лабораторный контроль качества воды проводится регулярно по микробиологическим и санитарно-химическим показателям. В 2016г. исследовано – 2058 проб, в т.ч. на бак. показатели 1600 проб, из них нестандартных – 0 (0%), по сан.-хим. – 458 проб, из них нестандартных по цветности – 15 (3,3%), по мутности – 2 (0,4%). В 2017г. исследовано – 3172 проб, в т.ч. на бак. показатели 1772 проб, из них нестандартных – 0 (0%), по сан.-хим. – 1400 проб, из них нестандартных – 70 (5 %). В 2018г. исследовано – 6740 проб, в т.ч. на бак. показатели 3736 проб, из них нестандартных – 0 (0%), по сан.-хим. – 1308 проб, из них нестандартных – 73 (6%). В 2019г. исследовано – 6890 проб, в т.ч. на бак. показатели 3786 проб, из них нестандартных – 0 (0%), по сан.-хим. – 2972 проб, из них нестандартных – 0 (0%). В 2020г. исследовано – 2950 проб, в т.ч. на бак. показатели 1616 проб, из них нестандартных – 0, по сан.-хим. – 1334 проб, из них нестандартных по цветности – 62.

Основным показателем нестандартных проб питьевой воды является превышение цветности выше нормативов.

Основным показателем нестандартных проб питьевой воды является превышение цветности выше нормативов.

В 2020г. исследовано 100 проб воды открытых водоемов, из них: по бак. показателям – 15, на ф.30 – 15, все пробы стандартные.

В 2020г. контроль состояния почвы осуществлялся в 3 мониторинговых точках: 1 точка – поля с\х назначения (ЗАО «Колос» ст. Павловская), 2 точки – почва населенных мест (детские игровые площадки ст. Павловская); в 2019г. – в 3 точках; в 2018г. – в 3 точках; в 2017г. – в 3 точках, в 2016г. – в 3 точках. На протяжении 5-ти лет согласно лабораторных данных исследованные пробы почвы по санитарно-химическим, микробиологическим, паразитологическим показателям отвечали нормативам.

В 2016-2020г. на территории района осуществлялся контроль за химическим загрязнением почвы по следующим веществам и химическим соединениям: соли тяжелых металлов (свинец, кадмий, медь, цинк), триада азота; за микробиологическим загрязнением: ОМЧ, индекс БГКП, клостридии, энтерококки, патогенные энтеробактерии рода сальмонелла, шигелы. Все исследованные пробы отвечали действующим нормативам.

В 2020г. проведено 42 исследования почвы селитебной зоны на наличие паразитологических загрязнителей, в 2019 – 54; в 2018г. – 54; в 2017г. – 54; в 2016г. – 24. В исследуемых пробах паразитологических загрязнителей не обнаружено.

Ситуация по лабораторному контролю изменилась в 2020 году за счет проводимых отборах проб и лабораторных исследованиях продукции при внеплановых проверках по выполнению Поручений Правительства РФ (при внеплановых проверках по контролю за оборотом мяса и мясной продукции, алкогольных напитков, в том числе и пива, продукции, поставляемой поставщиками в образовательные учреждения): увеличилось в сравнении с 2019 годом количество исследованных проб по физико-химическим показателям на 11,2% со 89 проб до 99 проб; по микробиологическим показателям на 56,25% с 704 проб до 1100 проб в 2020 году; по количеству исследованных проб на антибиотики – увеличилось количество исследованной продукции на 16 проб в 2020 году (59,2%). В то же время количество исследованной продукции по санитарно-химическим показателям уменьшилось в 2020г. на 26 проб (19,8%); по паразитологическим показателям снижено на 47,6% с 84 проб до 44 проб в 2020 году (47,6%). Впервые за три оцениваемых года выявлена продукция, несоответствующая нормативным показателям по физико-химическим показателям (вода питьевая бутилированная и консервы овощные), процент нестандартных проб составил 4%. Нестандартной продукции по санитарно-химическим, по микробиологическим показателям, показателям по паразитологии и исследовании продукции на антибиотики на территории Павловского района в 2020г. не выявлено.

В целом ситуация по загрязнению продуктов питания на территории Павловского района остается стабильно положительной. Данный результат достигнут совместными мероприятиями территориального отдела и Кущевским филиалом ФБУЗ «Центр гигиены и эпидемиологии в Краснодарском крае» с акцентом на проведение микробиологического, санитарно-химического и физико-химического производственного лабораторного контроля на объектах подведомственной территории, преимущественно – на объектах торговли и общественного питания.

2.3. Основные меры по профилактике инфекционной и паразитарной заболеваемости населения в муниципальном образовании Павловский район Краснодарского края

План профилактических прививок в рамках национального календаря профилактических прививок в 2020 году в Павловском районе выполнен на 99-100 %.

Охват прививками взрослого населения в возрасте до 55 лет против гепатита В по состоянию на 01.01.2021 года составил 99,9 %.

Проведено 4 заседания СПЭК

Заслушаны вопросы:

- № 1 от 05.02.20 года «Об утверждении плана организационных санитарно-противоэпидемических (профилактических) мероприятий по новой коронавирусной инфекции на территории Павловского района»

- № 2 от 12.02.20 «Об иммунизации против кори трудовых мигрантов временно пребывающих и проживающих на территории Павловского района»

- № 3 от 17.03.2020 года «О мерах по профилактике природно-очаговых инфекций на территории Павловского района в 2020 году»

- № 4 от 02.09.2019 года «О мероприятиях по профилактике гриппа и острых респираторных вирусных инфекций в эпидемическом сезоне 2020-2021 годов на территории Павловского района»

Раздел 3. Достигнутые результаты улучшения санитарно-эпидемиологической обстановки в муниципальном образовании Павловский район Краснодарского края, имеющиеся проблемные вопросы при обеспечении санитарно-эпидемиологического благополучия и намечаемые меры по их решению.

3.1. Анализ и оценка эффективности достижения индикативных показателей деятельности по улучшению санитарно-эпидемиологического благополучия населения муниципальном образовании Павловский район Краснодарского края.

За отчетный период 2020г. удельный вес населения, обеспеченного доброкачественной питьевой водой, составляет 99% (64407 чел.) от численности населения Павловского района (в 2019г. – 73,3% (48976 чел.); в 2018г. – 73,3; в 2017г. – 73,3%; в 2016г. – 100%), недоброкачественной 1% (678 чел.) (в 2019г. – 2,3 % (1579 чел.), в 2018г. – 2,3%; в 2017г. – 2,3 %; в 2016г. – 0%;

3.2. Проблемные вопросы при обеспечении санитарно-эпидемиологического благополучия и намечаемые меры по их решению

Основным показателем нестандартных проб питьевой воды является превышение цветности выше нормативов.

Характеристика сан.-тех. состояния водопроводных сетей:

- изношенность 20 – 25 %;
- протяжённость – 697,7 км;
- сроки ликвидации аварий – до 24 часов;
- водные вспышки инфекционных заболеваний не зарегистрированы;
- основные мероприятия по предупредительному профилактическому ремонту и обслуживанию водопроводов: ремонт водонапорных башен, ограждений ЗСО источников водоснабжения, текущий осмотр и ремонт водной магистрали на всей протяженности;
- программ по ведению автоматизированного банка данных нет.

Не решенные проблемы: не всех водозаборы имеют ограду ЗСО первого пояса, дорожки к сооружениям с твердым покрытием; не выполнена инвентаризация неэксплуатируемых артскважин, представляющих опасность в части возможности загрязнения водоносных горизонтов.

Децентрализованное водоснабжение в районе не используется.

Проблемные вопросы при обеспечении санитарно-эпидемиологического благополучия.

1. Отсутствуют спортивные залы в ООШ № 19 занятия проводятся в рекреациях.
2. Проблема обеспеченности детей дошкольного возраста местами в детских садах полностью не решена.

Основными выбросами в атмосферу являются: диоксид серы, монооксид углерода, диоксид азота, пыль неорганическая, пыль органическая, аммиак.

На территории Павловского района существует около 200 организованных источников выбросов в атмосферу. К ним относятся промышленные предприятия,

сельскохозяйственные и фермерские хозяйства. Ни один из источников не оснащен очистным сооружением. Основная доля выбросов сельхозпредприятий являются выбросы от автотранспорта и сельхозтехники. В 2020 году в Павловском районе технический осмотр прошло 1549 автомашин. В 2019г. – 1529; В 2018г. – 1520; в 2017г. – 1517; в 2016г. – 1527.

Всего 11 промышленных объектов имеют разработанные проекты санитарно-защитной зоны, 6 коммунальных объекта имеют разработанные проекты санитарно-защитной зоны, 9 объектов пищевой промышленности имеют разработанные проекты санитарно-защитной зоны. В границах санитарно-защитных зонах предприятий продолжает проживать 80 человек, в 2019 – 57 чел.; в 2018г. – 57 чел.; в 2017г. – 58; в 2016г. – 62 чел.

3.3. Выполненные меры по реализации международных актов Российской Федерации, принятых в целях обеспечения санитарно-эпидемиологического благополучия населения в муниципальном образовании Павловский район Краснодарского края

Территориальным отделом, в 1-ом квартале 2020г контролировалось выполнение приказ ФС от 18.12.2018 № 1022 Приказ ФС от 29.12.2018 № 1103 «О реализации постановления Правительства Российской Федерации от 29 декабря 2018 г. № 592», изданного во исполнение подпункта «в» пункта 2 Указа Президента Российской Федерации от 22.10.2018 № 592 «О применении специальных экономических мер в связи с недружественными действиями Украины в отношении граждан и юридических лиц Российской Федерации», в соответствии с постановлением Правительства Российской Федерации от 29.12.2018 № 1716-83 «О мерах по реализации Указа Президента Российской Федерации от 22 октября 2018 г. № 592»; постановление №560 «О применении отдельных специальных экономических мер в целях обеспечения безопасности Российской Федерации по поручению Правительства Российской Федерации от 04.04.2018 №АД -П11-1881;Поручение Правительства Российской Федерации от 20.12.2014 №АД-П11-9382. Контроль за Белорусской продукцией; приказа руководителя Федеральной службы по надзору в сфере защиты прав потребителей и благополучия человека от 25.12.2019 № 1053 «О проведении внеплановых проверок», изданного в соответствии с поручением Председателя Правительства Российской Федерации Д.А. Медведева от 24.12.2019 № ДМ-П12-11271 (табак,снюс)

**Раздел 4. Заключение. Общие выводы и задачи органам
исполнительной власти муниципального образования Павловский
район Краснодарского края.**

Задачи на 2021г.

По вопросу организации водоснабжения населения

- замена изношенных линий уличного водопровода;
- организация зон санитарной охраны источников водоснабжения, в том числе посредством выполнения мероприятий в ЗСО;
- разработать муниципальные целевые программы по улучшению водоснабжения населения;
- создание информационной базы, муниципального образования, учета ЗСО источников водоснабжения.

По вопросу организации водоотведения

- организовать производственный лабораторный контроль сточных вод и их осадков на ОСК по микробиологическим, санитарно-химическим, паразитологическим, радиологическим показателям, а также организовать проведение дезинвазии сточных вод и их осадков.

По охране атмосферного воздуха

- организация руководителями предприятий должного производственного лабораторного контроля в зоне источников выбросов, на территории санитарно-защитной зоны предприятий и в жилой зоне;
- замена существующего оборудования на современное;
- разработка районных целевых программ по охране атмосферного воздуха;
- переселение населения, проживающего в санитарно-защитных зонах предприятий.

По вопросу организации работы плавательных бассейнов

- продолжить работу по проведению производственного лабораторного контроля качества воды плавательных бассейнов по санитарно-химическим, микробиологическим и паразитологическим показателям

По разделу надзора за питанием населения

- Проведение мероприятий по профилактике пищевых отравлений бактериальной, химической и смешанной этиологии, инфекционных желудочно-кишечных заболеваний и сальмонеллеза, птичьего гриппа, профилактические мероприятия по предупреждению распространения африканской чумы;
- Проведение мероприятий по контролю на объектах питания по реализации пива, вино - водочных изделий, табачных изделий, мясо - молочной продукции, хлебобулочных и кондитерских изделий на территории Кушевского района;

- Проведение мероприятий по недопущению на подведомственную территорию продукции, запрещенной для ввоза на территорию Российской Федерации Указом Президента РФ;

- Проблема обеспечения качества и безопасности продовольственного сырья и пищевых продуктов на потребительском рынке района;

- Проведение мероприятий по профилактике дефицита микронутриент (йода, фтора) в рационе питания населения;

- Решение вопросов организации питания учащихся школ;

- Гигиеническая оценка условий труда работающих на пищевых объектах;

- Сохранение стабильной санитарно-эпидемической обстановки в районе, предотвращение возникновения и распространения вспышек особо опасных инфекций;

- Проведение организационных мероприятий по ликвидации торговли в не установленных местах, подготовке организаций потребительской сферы к летнему сезону и организации торговли и общественного питания на объектах, расположенных на трассе ФАД «Дон»;

- Выполнение хозяйствующими субъектами дополнительных санитарно-эпидемиологических (профилактических) мероприятий и мероприятий по защите прав потребителей на ярмарках, расположенных на территории района;

- Обеспечение своевременной гигиенической оценки всего нового, что внедрялось в народное хозяйство;

- Проведение мероприятий по рациональному питанию населения в соответствии с возрастом, состоянием здоровья человека;

- Решение задач по укреплению здоровья населения и формированию здоровья, мотивации для ведения здорового образа жизни.

- Разработка мер, направленных на снижение количества потребляемого алкоголя, регулирования производства, продажи и потребления алкогольной продукции, осуществление профилактических мероприятий, направленных на недопущение потребления алкоголя детьми и подростками.

- Оценка структуры питания, его рационализация, контроль за безопасностью продовольственного сырья и пищевых продуктов на этапах производства и оборота является важнейшим средством предупреждения инфекционных и массовых неинфекционных заболеваний.

По улучшению условий воспитания, обучения и здоровья детского населения

1. Обеспечить приемку школ к новому учебному году, летних оздоровительных учреждений к сезону в составе межведомственных комиссий, при условии 100% выполнения по школам мероприятий планов-заданий, предписаний выданных Роспотребнадзором.

2. Решить вопрос строительства школы № 12;

3. Решить вопрос ремонта 5 МБДОУ (в благоустройстве территорий дс -5,6, замене окон –дс 11, 15, замена кровли дс11, 18).

4. Решить вопрос частичного ремонта 6 школах (благоустройстве территорий – СОШ 6,13,8, ремонте спортивных залов – СОШ 7,11,ремонте кровли – СОШ 7,16, ремонте здания СОШ 8, в капитальном ремонте кровли ДДТ ст. Старолеушковской.

В области обеспечения радиационной безопасности

- анализ индивидуальных доз облучения персонала ЛПО и населения при рентгенологических исследованиях;

- в будущем за счет роста объемов использования в медицинской диагностике компьютерной томографии в ЦРБ нужно ожидать рост медицинского облучения населения и главное усилие необходимо направить на недопущение необоснованно большого роста этих доз.

По профилактике инфекционных заболеваний

1. Поддержание высокой иммунной прослойки к основным «управляемым инфекциям» среди населения путем иммунизации не менее 99-100 %% среди детей и взрослых.
2. Организация и проведение серологического мониторинга среди здоровых привитых контингентов в соответствии с СП 3.1.7.2642-10 «Профилактика туляремии».
3. Улучшить бактериологическую диагностику острых кишечных инфекций и внебольничных пневмоний в районе.
4. Организовать проведение неспецифических профилактических мероприятий по профилактике природно-очаговых инфекций, в т. ч. проведение дератизационных, акарицидных обработок.
5. Продолжить работу по выполнению приоритетного национального проекта в сфере здравоохранения в разделе профилактических прививок против вирусного гепатита В, кори, полиомиелита, гриппа.
6. Усилить санитарно-просветительную работу среди населения района