

АНАЛИЗ
результатов мониторинга оценки качества
дошкольного образования в Павловском районе
в 2022 году

В соответствии с приказом управления образованием администрации муниципального образования Павловский район (далее – управление образованием) от 19 июля 2022 года № 671 «О проведении мониторинга оценки качества дошкольного образования в Павловском районе в 2022 году» в дошкольных образовательных учреждениях муниципального образования Павловский район с 20 по 25 июля 2022 года управлением образованием проведен мониторинг ДОО в соответствии с муниципальной системой мониторинга оценки качества дошкольного образования в Павловском районе (далее – МСМОК).

МСМОК ДО ориентирована на выявление:

степени соответствия образовательных программ дошкольного образования нормативным требованиям ФГОС ДО, при сохранении вариативности многообразия разрабатываемых и реализуемых образовательных программ;

степени соответствия содержания образовательной деятельности в ДОО;

степени соответствия условий осуществления образовательной деятельности дошкольными образовательными организациями действующим нормативным документам;

степени удовлетворенности семьи сотрудничеством и партнерством с ДОО;

степень обеспечения здоровья, безопасности и качества услуг по присмотру и уходу в ДОО;

степени совершенствования управления качеством дошкольного образования.

Внешняя экспертиза проводилась в 5 этапов:

1) сбор общих данных, интересующих эксперта;

Сбор информации осуществлялся с использованием наблюдения во время посещения, изучения документации детского сада, полученной от ДОО по запросу, результатов иных мониторинговых исследований и информационных справок, личного собеседования.

Затем сбор информации осуществлялся с использованием мессенджера WhatsApp, электронной почты в сети «Интернет», официальных сайтов дошкольных образовательных организаций.

Использованы следующие *методы сбора и обработки информации*:

метод анализа документов, метод сравнения, метод построения аналитических таблиц, статистический метод, личное собеседование.

Основным является метод изучения (анализа) документов – это обязательная составляющая исследования. Используется традиционный анализ-классический, качественный, неформализованный. Под традиционным анализом понимается все многообразие умственных операций, направленных

на интерпретацию сведений, содержащихся в документе. Традиционный анализ представляет собой цепочку логических, умственных действий, направленных на выяснение сути анализируемых документов.

Аналитическая таблица – это форма наглядного рационального и наиболее систематизированного представления начальных данных, что позволяет добиться наглядности, систематизировать данные и выявить закономерности.

2) собственно экспертиза – заполнение оценочных карт, на основе наблюдения и анализа документации, анализ полученной информации, расчет оценки.

Анализ полученной информации производится путем ее сопоставления с утвержденными в оценочных картах показателями, по итогам сопоставления фиксируется достигнутый уровень по каждому показателю. Далее производится расчет среднего арифметического балла по каждому параметру каждого критерия. При получении дробного числа используется правило округления до десятых долей.

3) составление профиля качества ДОО, в сопоставлении с данными самоанализа.

4) обсуждение результатов оценки с руководителем ДОО;

5) предоставление точечных рекомендаций по повышению уровня качества дошкольного образования руководителю ДОО.

МСМОК ДО осуществляется по 6 критерием. Каждый критерий имеет ряд параметров, который, в свою очередь, раскрывается через систему показателей.

Заявленные показатели в оценочных картах (*приложение к положению*) оцениваются по следующим уровням:

Уровень	Количество баллов	Корреляция с уровнем качества
Показатель скорее не подтверждается	1 балл	Критический уровень качества
Показатель скорее подтверждается	2 балла	Уровень качества стремящийся к базовому
Показатель подтверждается	3 балла	Базовый уровень качества
Показатель подтверждается с превосходством	4 балла	Качество, превышающее базовый уровень

Первый уровень «Показатель скорее не подтверждается» (оценивается в 1 балл). Свидетельствует о критическом уровне, когда деятельность в оцениваемом направлении ведется, но требуется серьезная работа по ее совершенствованию, поскольку регистрируемый уровень качества сопровождается значительными недочетами / нарушениями нормативно-правовых требований в сфере дошкольного образования.

Второй уровень «Показатель скорее подтверждается» (оценивается в 2 балла). Этот уровень свидетельствует о том, что в ДОО практически полностью выполняются требования нормативных правовых актов в сфере дошкольного образования, но базовый уровень качества не достигается из-за 1–3 недочетов /нарушений. Данный уровень указывает, что ДОО для достижения базового уровня необходимо перейти к системной организации образовательной деятельности.

Третий уровень «Показатель подтверждается» (оценивается в 3 балла). На данном уровне качества в ДОО обеспечивается полное выполнение требований ФГОС ДО и других нормативно-правовых актов, регулирующих деятельность дошкольного образования. Фиксируется системная работа по реализации установленных стандартом принципов. Превышение базового уровня качества свидетельствует о создании лучших условий для образования детей в ДОО и поощряется.

Четвертый уровень «Показатель подтверждается с превосходством» (оценивается в 4 балла). Данный уровень фиксируется при превышении базового уровня качества в ДОО и предоставлении детям лучших возможностей для образования. Данный уровень указывает на создание обогащенной образовательной среды, выстроенной с учетом потребностей, возможностей, разносторонних индивидуальных способностей, интересов и инициативы воспитанников ДОО, их семей, а также сотрудников ДОО во взаимосвязи с социокультурным контекстом образовательной деятельности.

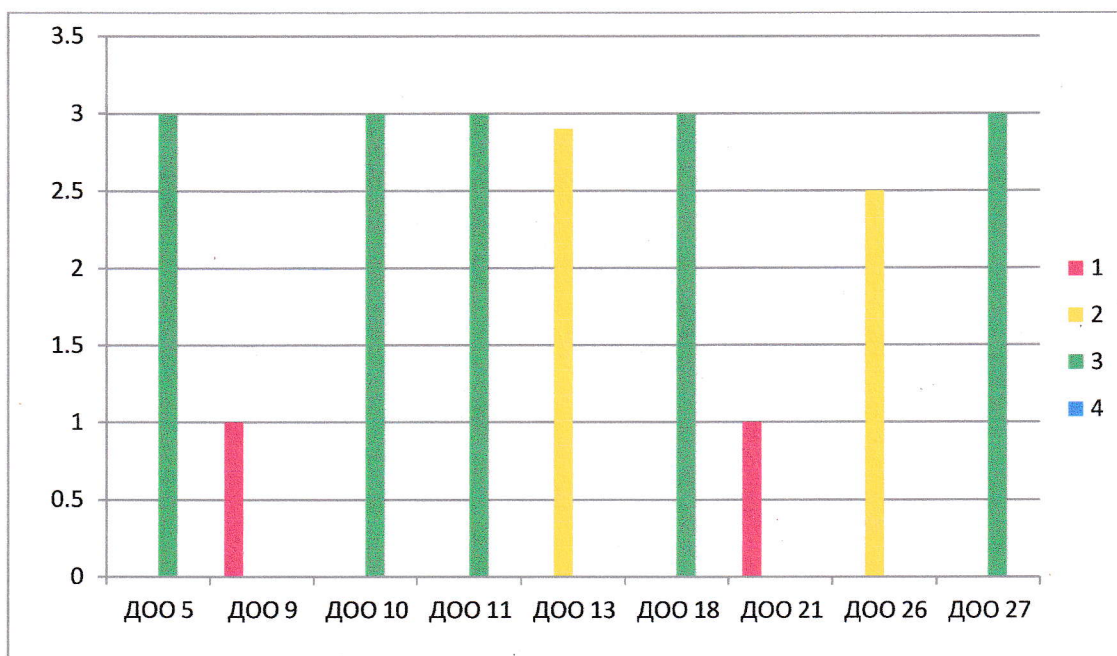
Рассмотрим анализ результатов мониторинга.

Мониторингом было охвачено 9 дошкольных образовательных учреждений МО Павловский район (ДОО № 5, 9, 10, 11, 13, 18, 21, 26, 27).

В результате полученных данных были получены следующие результаты:

- по критерию 1 «Качество образовательных программ дошкольного образования»:

Критерий 1									
Показатель	Номер ДОО								
	5	9	10	11	13	18	21	26	27
1.1	3	1	3	3	3	3	1	3	3
1.2	3	1	3	3	3	3	1	2	3
1.3	3	1	2,8	3	2,7	3	1	2,3	3
1.4	3	1	3	3	3	3	1	2,8	3
1.5	3	1	3	3	3	3	1	2,5	3
Среднее значение по критерию	3	1	3	3	2,9	3	1	2,5	3
Среднее значение по муниципалитету	2,8								



Из диаграммы следует, что в ДОО № 5, 10, 11, 18, 27 обеспечивается полное выполнение требований ФГОС ДО к структуре и содержанию программы дошкольного образования. Фиксируется системная работа по реализации установленных стандартом принципов. Превышение базового уровня качества свидетельствует о создании лучших условий для образования детей в ДОО.

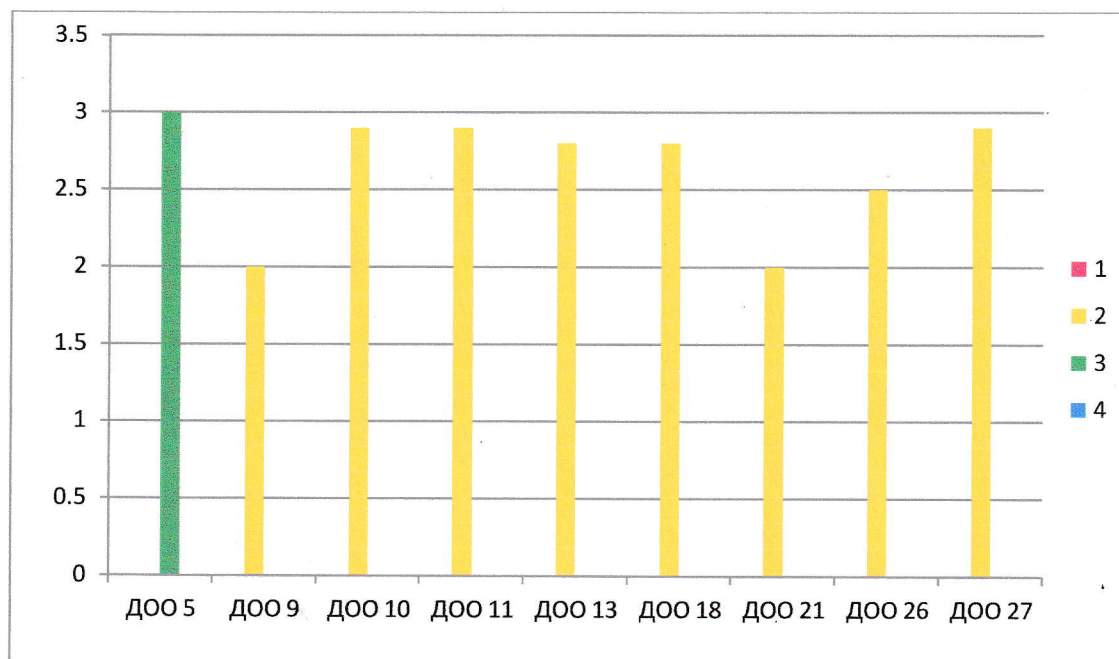
В ДОО № 13 и 26 практически полностью выполняются требования нормативных правовых актов в сфере дошкольного образования, но базовый уровень качества не достигается из-за 1–3 недочетов /нарушений. Данный уровень указывает, что ДОО для достижения базового уровня необходимо перейти к устранению выявленных нарушений в программах ДОО.

Показатель ДОО № 9 и 21 свидетельствует о критическом уровне, требуется серьезная работа по пересмотру ООП ДО и АООП ДО в образовательных организациях для приведения их в соответствие.

- по критерию 2 «Качество содержания образовательной деятельности в ДОО»:

Критерий 2									
Показатель	Номер ДОО								
	5	9	10	11	13	18	21	26	27
2.1	3	2	2,9	3	2,8	2,8	2	2,4	2,8
2.2	2,9	2	3	3	2,9	2,9	2	2,5	3
2.3	3,2	2	3	3	2,8	2,8	2	2,6	2,8
2.4	3	2	3	2,9	2,8	2,9	2	2,6	2,9
2.5	3	2	3	2,7	2,8	2,8	2	2,5	2,9
Среднее значение по	3	2	2,9	2,9	2,8	2,8	2	2,5	2,9

критерию									
Среднее значение по муниципалитету	2,6								



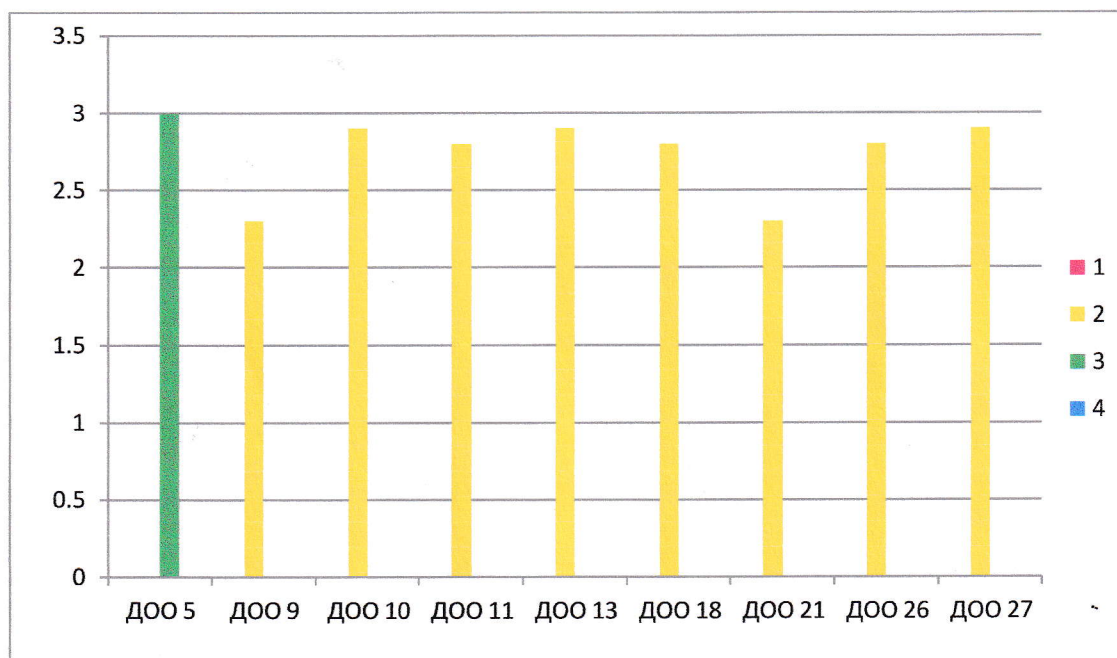
Из диаграммы следует, что в ДОО № 5 обеспечивается полное выполнение требований ФГОС ДО к содержанию образовательной деятельности, воспитанники получают базовый уровень по всем пяти образовательным областям (познавательное, речевое, физическое, социально-коммуникативное и художественно-эстетического развития). Созданы условия для развития представлений из всех областей воспитания и развития. Созданы условия для инициативы и творчества дошкольников. Что свидетельствует о лучшей практике воспитательно-образовательного процесса в ДОО в Павловском районе.

В ДОО № 10, 11, 13, 18, 26, 27 практически полностью выполняются требования к содержанию образовательной деятельности, но базовый уровень качества не достигается из-за 1–3 недочетов /нарушений. Так в ДОО № 10 нужно совершенствовать образовательный процесс в познавательном развитии, в ДОО № 11 найти новые аспекты в физическом и художественно-эстетическом развитии. А ДОО № 13, 18, 26 и 27 нужно способствовать развитию индивидуального подхода по пяти образовательным областям, создавать условия для инициативы, самостоятельности и творчества дошкольников. Данный уровень указывает, что ДОО для достижения базового уровня необходимо перейти к устранению выявленных нарушений. Но при этом ДОО № 9 и 21 имеют наименьшей показатель по данному критерию, что говорит о не систематическом образовательном процессе учреждения, необходимо провести целенаправленные корректировки процесса образования, создания

условий, смены форм и методов работы с детьми, реализацию индивидуального подхода.

- по критерию 3 «Качество образовательных условий в ДОО»:

Критерий 3									
Показатель	Номер ДОО								
	5	9	10	11	13	18	21	26	27
3.1	2,9	2	2,8	2,7	2,8	2,8	2	3	2,8
3.2	3	1,9	3	2,6	2,8	2,6	1,9	2,6	2,8
3.3	3	3	3	3	3	3	3	2,8	3
Среднее значение по критерию	3	2,3	2,9	2,8	2,9	2,8	2,3	2,8	2,9
Среднее значение по муниципалитету	2,7								



Из диаграммы следует, что в ДОО № 5 обеспечивается полное выполнение требований ФГОС ДО к качеству образовательных условий. Педагогические кадры учреждения соответствуют всем требованиям, предусмотрены условия для профессионального развития педагогов. Развивающая предметно-пространственная среда соответствует ФГОС ДО. Педагоги демонстрируют уважительное отношение к воспитанникам и их родителям, проявляют отзывчивость и доброжелательность.

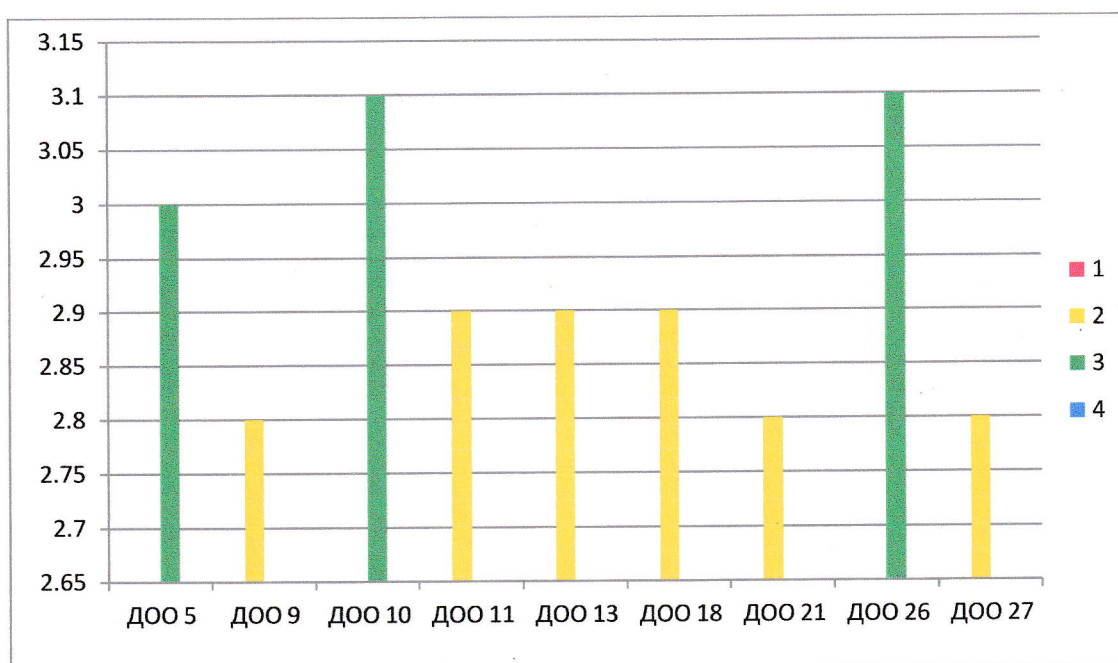
В ДОО № 10, 11, 13, 18, 26, 27 практически полностью выполняются требования к качеству образовательных условий. Налажена работа по профессиональному развитию педагогов, имеются незначительные проблемы в

организации развивающей предметно-пространственной среды, соблюдены психолого-педагогические условия. Так в ДОО № 26 можно отметить достаточно хорошую организацию работы с кадрами, 98 % аттестованных категорийных работников, в их числе не мало призеров и победителей профессиональных конкурсов, что свидетельствует о лучшей практики в данном направлении. В свою очередь в ДОО № 10 можно отметить достойный уровень соответствия развивающей предметно-пространственной среды требованиям ФГОС ДО. Можно отметить, что учреждение постоянно совершенствуется в данном направлении и даже имеет элементы «Говорящей среды», каждая группа имеет свою особенность и изюминку, а самое главное огромный спектр свободы выбора каждого ребенка, трансформируемость, полифункциональность, безопасность и насыщенность - здесь вы увидите все. Также можно отметить, что ДОО № 27 является показательным по соблюдению требований психолого-педагогических условий. Педагоги данного ДОО демонстрируют уважительное отношение к воспитанникам и их родителям, проявляют отзывчивость и доброжелательность.

Но при всем вышеизложенном в ДОО № 9 и 21 наименьшие показатели данного критерия, что свидетельствует о недостаточном уровне образовательных условий. Данным ДОО необходимо пересмотреть свою работу с кадрами, создать условия для профессионального роста и совершенствования. Также необходимо провести огромную работу по приведению развивающей предметно-пространственной среды в соответствие с требованиями ФГОС ДО.

- по критерию 4 «Качество взаимодействия с семьей»:

Критерий 4									
Показатель	Номер ДОО								
	5	9	10	11	13	18	21	26	27
4.1	3	3	3,5	3	3	3	3	3,5	3
4.2	3	2,6	3	2,8	2,9	2,9	2,6	3	2,9
4.3	3	2,8	2,6	2,8	2,7	2,8	2,8	2,8	2,5
Среднее значение по критерию	3	2,8	3,1	2,9	2,9	2,9	2,8	3,1	2,8
Среднее значение по муниципалитету	2,9								



По диаграмме видно, что в ДОУ № 9, 11, 13, 18, 27 качество взаимодействия с семьей практически полностью выполняются, но базовый уровень качества не достигается из-за 1–3 недочетов /нарушений. Данный уровень указывает, что данным ДОУ для достижения базового уровня необходимо перейти к системной организации работы вовлечения родителей в образовательный процесс и удовлетворенности родителями качества образовательных услуг.

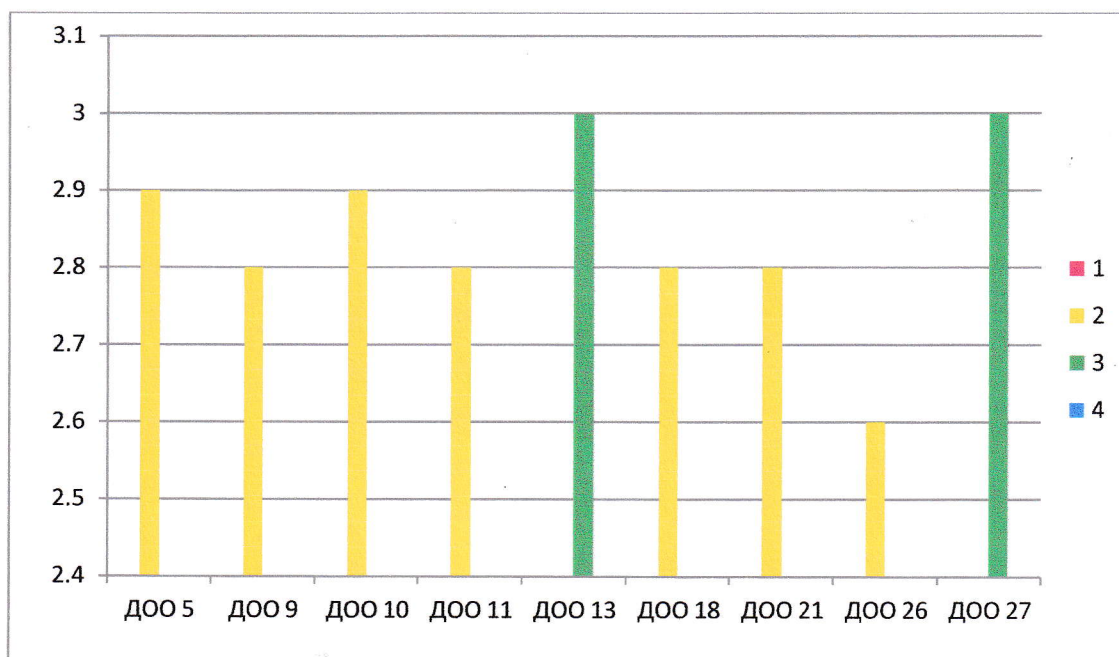
Так же следует, что в ДОУ № 5, 10 и 26 на данном уровне качества обеспечивается полное выполнение требований ФГОС ДО в рамках взаимодействия с родителями (законными представителями). В ДОУ № 10 и 26 фиксируется системная работа по информированности родителей о воспитательно-образовательной работе и приближается к совершенству, что дает возможность другим ДОУ взять опыт этих ДОУ на вооружение.

Показатель муниципалитета свидетельствует о создании лучших условий для образования детей в ДОУ.

- по критерию 5 «Качество обеспечения здоровья, безопасности и качества услуг по присмотру и уходу»:

Критерий 5									
Показатель	Номер ДОУ								
	5	9	10	11	13	18	21	26	27
5.1	3	2,8	2,8	2,8	3	3	2,8	2,6	3
5.2	2,7	2,5	2,8	2,5	3	2,5	2,5	2,5	3
5.3	3	3	3	3	3	3	3	2,5	3
Среднее значение по критерию	2,9	2,8	2,9	2,8	3	2,8	2,8	2,6	3

Среднее значение по муниципалитету	2,8
---	-----



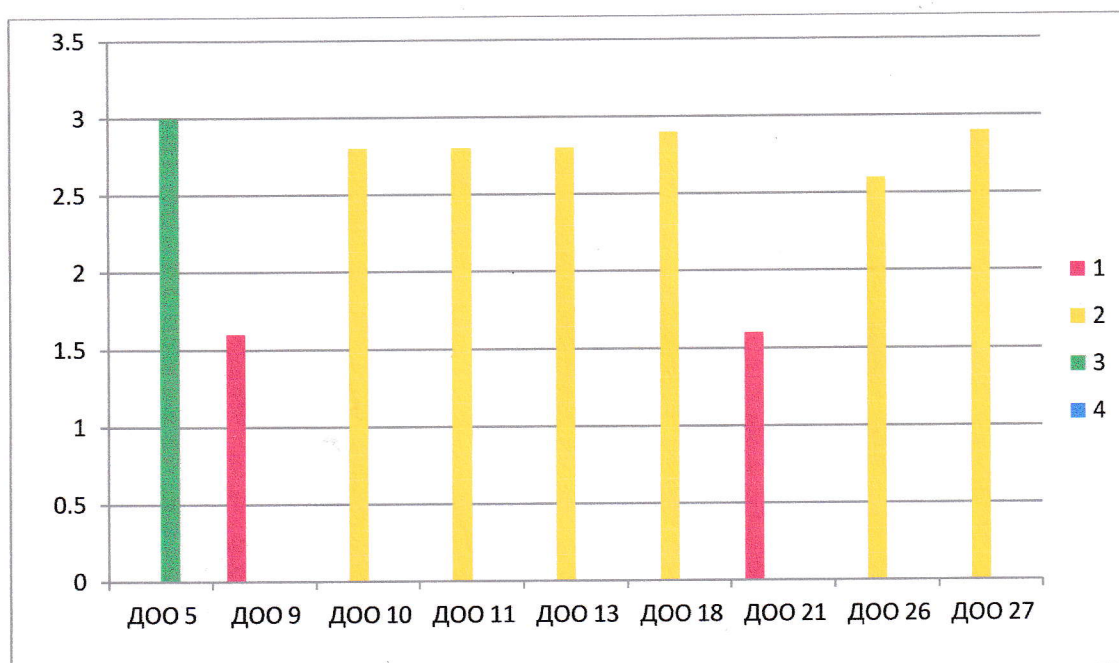
По диаграмме видно, что в ДОО № 5, 9, 10, 11, 18, 21, 26 практически полностью выполняются требования нормативных правовых актов и СанПин в сфере дошкольного образования по вопросам сохранения здоровья детей, обеспечению безопасности, обеспечению качества услуг присмотра и ухода, но базовый уровень качества не достигается из-за 1–3 недочетов /нарушений. Вышеуказанным ДОО необходимо перейти к системной организации разнообразия и контроля качества питания, предусмотреть комплекс взаимосвязанных мер по обеспечению и контролю безопасности помещений и территории ДОО, привести санитарно-гигиенические условия прогулочных участков и территории ДОО, групповых ячеек в полное соответствие с требованиями нормативных документов.

Соответственно в ДОО № 13 и 27 обеспечивается полное выполнение требований ФГОС ДО и других нормативно-правовых актов, регулирующих деятельность дошкольного образования. Фиксируется системная работа по реализации установленных требования, что может служить лучшей практикой муниципалитета на данный момент.

- по критерию 6 «Качество управления ДОО»:

Критерий 6									
Показатель	Номер ДОО								
	5	9	10	11	13	18	21	26	27
6.1	3	1,7	3	2,8	2,8	3	1,7	2,8	3

6.2	3	1	2,7	2,8	2,8	2,9	1	2,3	2,8
6.3	3	2	2,7	2,8	2,9	2,9	2	2,6	2,9
Среднее значение по критерию	3	1,6	2,8	2,8	2,8	2,9	1,6	2,6	2,9
Среднее значение по муниципалитету	2,5								



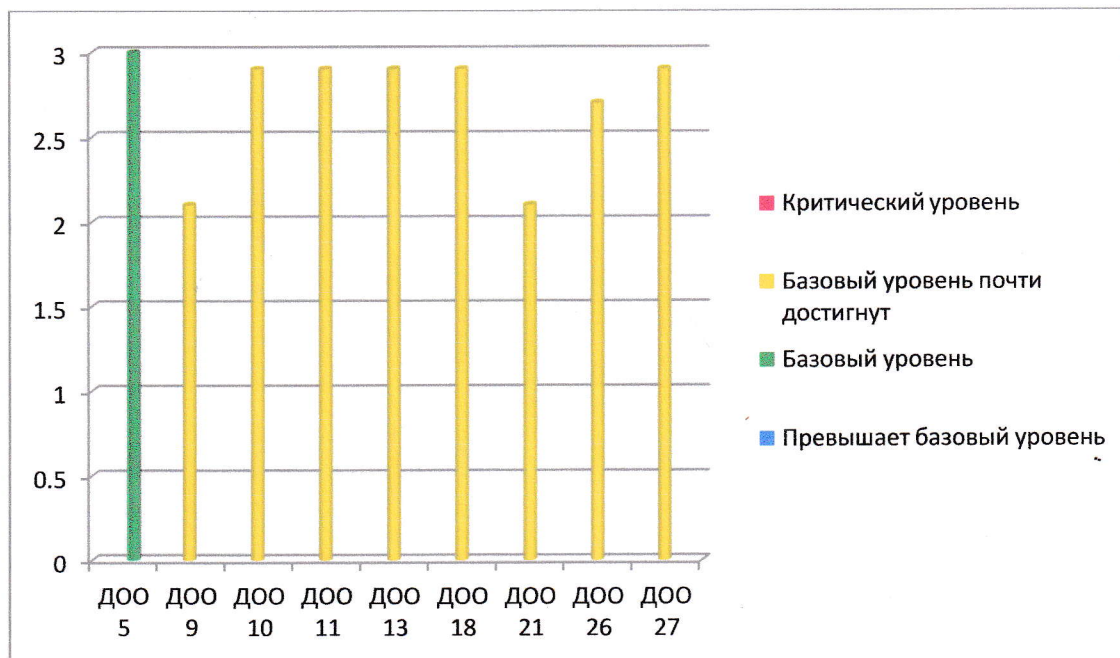
По диаграмме видно, что в ДОУ № 9 и 21 данные свидетельствуют о критическом уровне, когда деятельность в оцениваемом направлении ведется, но требуется серьезная работа по ее совершенствованию, поскольку регистрируемый уровень качества сопровождается значительными недочетами /нарушениями нормативно-правовых требований в сфере дошкольного образования. Этим ДОУ необходимо провести работу по совершенствованию системы гибкого планирования образовательной деятельности, пересмотреть методическую систему ДОУ, осуществлять поддержку педагогических работников, утвердить нормативный акт внутренней системы оценки качества, довести рекомендации по использованию успешных практик в районе, привести в соответствие с нормативными требованиями Программу развития ДОУ.

В ДОУ № 10, 11, 13, 18, 26, 27 из диаграммы видно, что практически полностью выполняются требования нормативных правовых актов в сфере дошкольного образования по данному направлению. Необходимо провести работу по Программам развития в ДОУ. Данный уровень указывает, что ДОУ для достижения базового уровня необходимо перейти к системной организации качества управления ДОУ.

Тем временем в ДОО № 5 на данном уровне качества обеспечивается полное выполнение требований ФГОС ДО и других нормативно-правовых актов, регулирующих деятельность дошкольного образования. Фиксируется системная работа по реализации качества управления ДОО.

По итогам ранжирования всех ДОО по результатам мониторинга показателей обеспечения качества дошкольного образования дошкольные образовательные учреждения муниципального образования Павловский район распределились следующим образом:

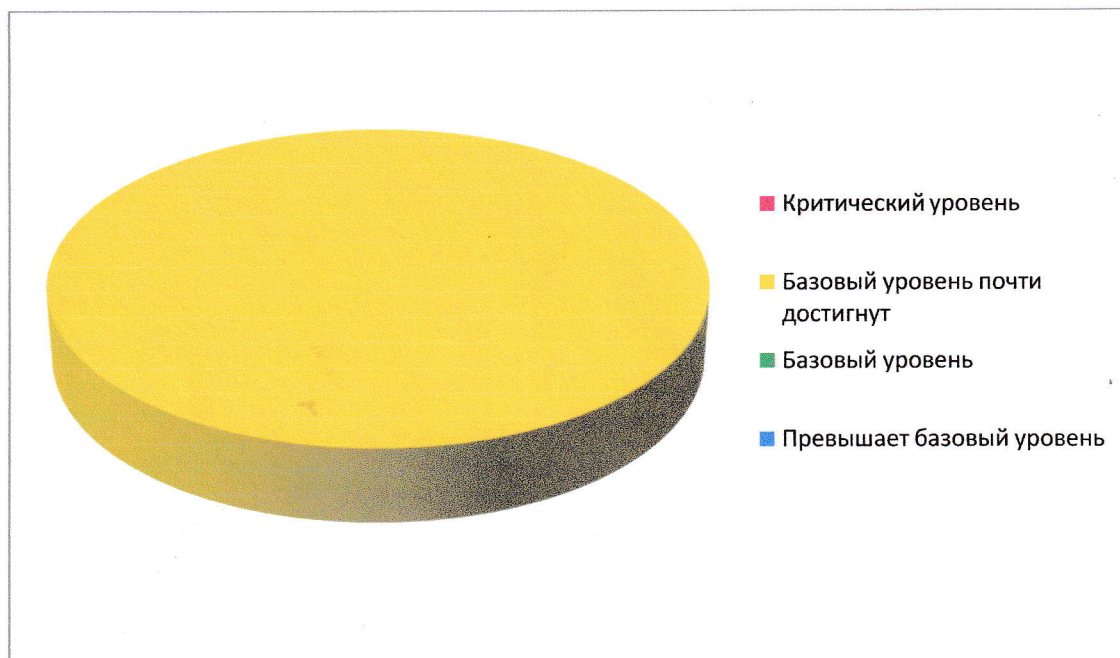
Критерий	Средний бал по муниципалитету	Номер ДОО								
		5	9	10	11	13	18	21	26	27
1	2,8	3	1	3	3	2,9	3	1	2,5	3
2	2,6	3	2	2,9	2,9	2,8	2,8	2	2,5	2,9
3	2,7	3	2,3	2,9	2,8	2,9	2,8	2,3	2,8	2,9
4	2,9	3	2,8	3,1	2,9	2,9	2,9	2,8	3,1	2,8
5	2,8	2,9	2,8	2,9	2,8	3	2,8	2,8	2,6	3
6	2,5	3	1,6	2,8	2,8	2,8	2,9	1,6	2,6	2,9
Среднее значение по ДОО		3	2,1	2,9	2,9	2,9	2,9	2,1	2,7	2,9



Мониторинг качества образования муниципального образования Павловский район показал, что только ДОО № 5 имеет базовый уровень качества образования. На данном уровне качества в ДОО обеспечивается полное выполнение требований ФГОС ДО и других нормативно-правовых актов, регулирующих деятельность дошкольного образования. Фиксируется системная работа по реализации установленных стандартом принципов.

Все остальные ДОО практически полностью выполняются требования нормативных правовых актов в сфере дошкольного образования, но базовый уровень качества не достигается из-за 1–3 недочетов /нарушений. Данный уровень указывает, что ДОО для достижения базового уровня необходимо перейти к системной организации воспитательно- образовательного процесса. Следовательно ДОО № 9, 10, 11, 13, 18, 21, 26 и 27 получают адресные рекомендации по устранению выявленных недочетов/ нарушений.

Общая статистика по муниципальному образованию Павловский район выглядит так:



Данная статистика показывает, что в целом в муниципальном образовании Павловский район практически полностью выполняются требования нормативных правовых актов в сфере дошкольного образования, но для достижения базового уровня качества необходимо совершенствовать управленческие решения и перейти к организации мер и мероприятий по достижению качества дошкольного образования.

Главный специалист
управления образованием

Е.Ю. Матвиенко