

**АДМИНИСТРАЦИЯ ПАВЛОВСКОГО СЕЛЬСКОГО ПОСЕЛЕНИЯ
ПАВЛОВСКОГО РАЙОНА**

РАСПОРЯЖЕНИЕ

от 05.06.2010

станция Павловская

№ 226-р

**Об организации сезонной ярмарки на территории
Павловского сельского поселения Павловского района, в районе
автодороги М-4 «Дон» км 1194 + 525м слева, км 1195+455м слева**

В соответствии с Федеральным законом от 6 октября 2003 года № 131 ФЗ «Об общих принципах организации местного самоуправления в Российской Федерации», Законом Краснодарского края от 1 марта 2011 года № 2195- КЗ «Об организации деятельности розничных рынков, ярмарок и агропромышленных выставок-ярмарок на территории Краснодарского края», постановлением главы администрации (губернатора) Краснодарского края от 6 марта 2013 № 208 «Об установлении требований к организации выставок-ярмарок, продажи товаров (выполнения работ, оказания услуг) на ярмарках, выставках-ярмарках на территории Краснодарского края», постановлением администрации Павловского сельского поселения Павловского района от 20 февраля 2014 года № 63 «Об утверждении порядка организации деятельности выставок-ярмарок, продажи товаров (выполнения работ, оказания услуг) на ярмарках, выставках-ярмарках на территории Павловского сельского поселения Павловского района» в целях обеспечения населения сельскохозяйственной продукцией:

1. Провести на территории Павловского сельского поселения Павловского района муниципальную, специализированную, оптово-розничную, сезонную ярмарку на условиях предусмотренных настоящим распоряжением.

2. Организатор ярмарки – глава крестьянско - фермерского хозяйства Басенко Любовь Васильевна (станция Павловская, улица Магистральная, 23 контактный телефон 8 9186917404).

3. Определить место проведение ярмарки – Краснодарский край, Павловский район, в районе автодороги М-4 «Дон» км 1194 + 525м слева, км 1195+455м слева.

4. До начала проведения ярмарки, организатору ярмарки :

4.1. Получить от владельца автомобильной дороги М-4 «Дон» согласие в письменной форме в соответствии с требованиями части 8 статьи 26 Федерального закона от 8 ноября 2007 г. N 257-ФЗ "Об автомобильных дорогах

и о дорожной деятельности в Российской Федерации и о внесении изменений в отдельные законодательные акты Российской Федерации".

4.2. Разработать и согласовать в установленном законом порядке схему размещения торговых мест на ярмарке.

5. Утвердить дни проведения ярмарки с 20 июня по 1 октября 2020 года.

6. Определить режим работы ярмарки – ежедневно в светлое время суток.

7. Организатор ярмарки рекомендовать:

7.1. Соблюдать типовые требования к размещению и обустройству придорожных площадок по реализации сельскохозяйственной продукции.

7.2. Организовать реализацию сельскохозяйственной продукции.

7.3. В срок до 20 июня 2020 года обеспечить размещение торговых мест на ярмарке в соответствии с соблюдением норм и правил пожарной безопасности, санитарно-эпидемиологического благополучия населения, а также надлежащее санитарно-техническое состояние торговых мест на ярмарке и в срок до 15 октября 2020 года произвести демонтаж конструктивных элементов сезонной придорожной ярмарки.

8. Организатор ярмарки обязан:

8.1. На территории организации ярмарки установить предупреждающие надписи о необходимости соблюдения посетителями дистанции друг от друга не менее 1,5м.

8.2. Обеспечить наличие в организации торговли не менее чем двухдневного запаса дезинфицирующих средств для уборки торгового оборудования, инвентаря и обработки рук сотрудников.

8.3. Обеспечить качественную уборку территории, торгового оборудования (витрины, прилавки, весы) и торгового инвентаря с применением дезинфицирующих средств уделив особое внимание дезинфекции контактных поверхностей и обработки рук с кратностью обработки каждые 2 часа (фиксировать в журнале учёта).

8.4. Обеспечить использование в течение всего рабочего дня продавцами организаций торговли на ярмарке средствами индивидуальной защиты верхних дыхательных путей (маски, респираторы) и перчаток для рук.

8.5. Обеспечить контроль температуры тела перед началом работы и в течение рабочего дня (фиксировать в журнале учёта), с обязательным отстранением от нахождения на рабочем месте лиц повышенной температурой тела и с признаками инфекционного заболевания.

9. Рекомендовать отделу внутренних дел по Павловскому району принимать меры по предупреждению нарушений общественного порядка во время проведения ярмарки.

10. Муниципальному казённому учреждению «Административно-эксплуатационное управление» Павловского сельского поселения Павловского района (Асафов) разместить настоящее распоряжение на официальном Web-сайте Павловского сельского поселения Павловского района (www.pavlovskoe-sp.ru).

11. В случае невыполнении организатором ярмарки пункта 4 настоящего распоряжения оно подлежит отмене.

12. Опубликовать настоящее распоряжение в средствах массовой информации.

13. Контроль за выполнением настоящего распоряжения возложить на начальника финансово-экономического отдела администрации Павловского сельского поселения Павловского района А.В.Михайлевского.

14. Настоящее распоряжение вступает в силу после его официального опубликования.

Глава Павловского сельского поселения
Павловского района



В.Г.Иванов

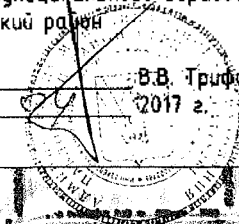
Схема размещения торговых мест и конструктивных элементов сезонной придорожной ярмарки

Краснодарский край, Павловский район, в/доль РД "Дон" км 1194+525 слева

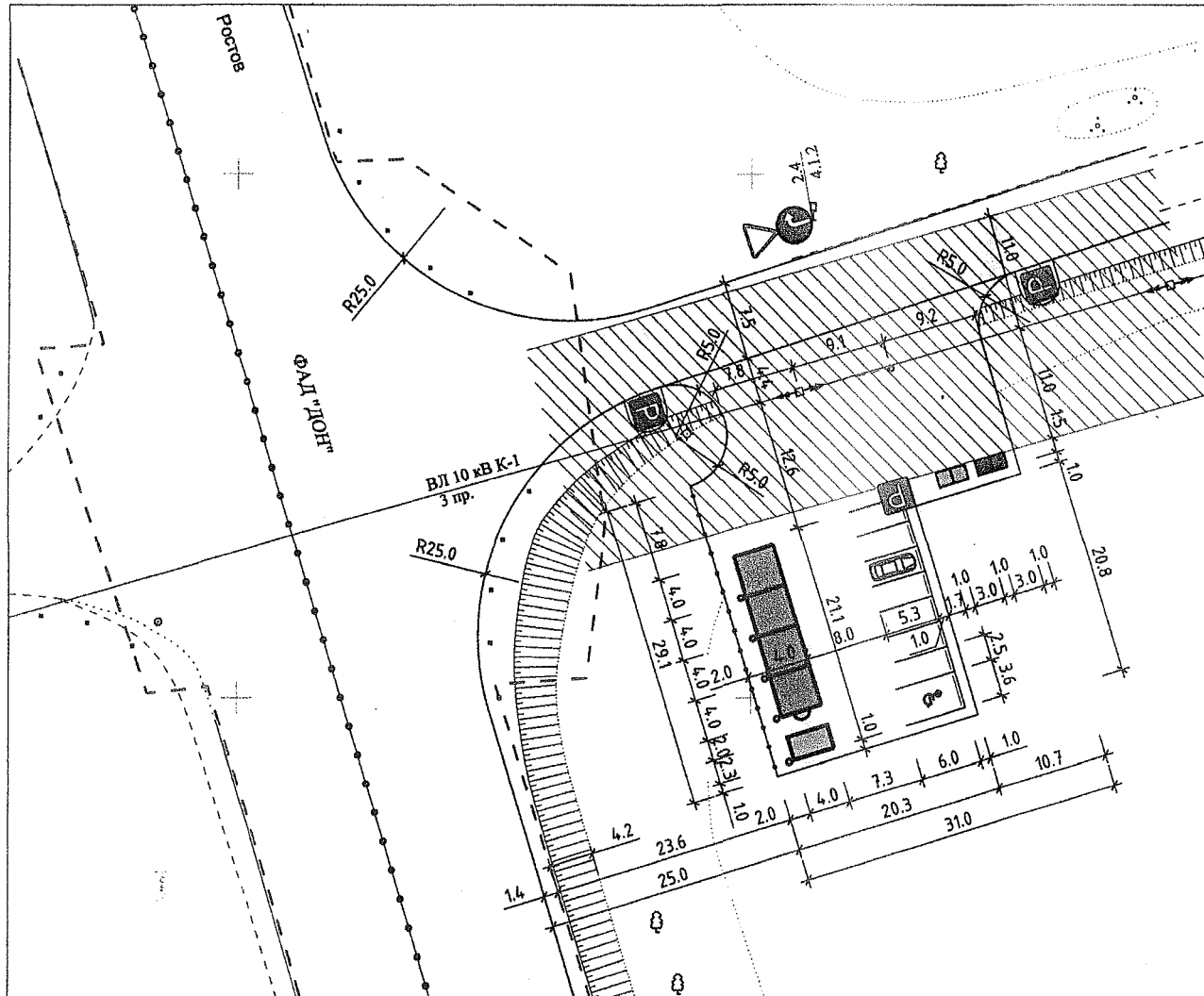
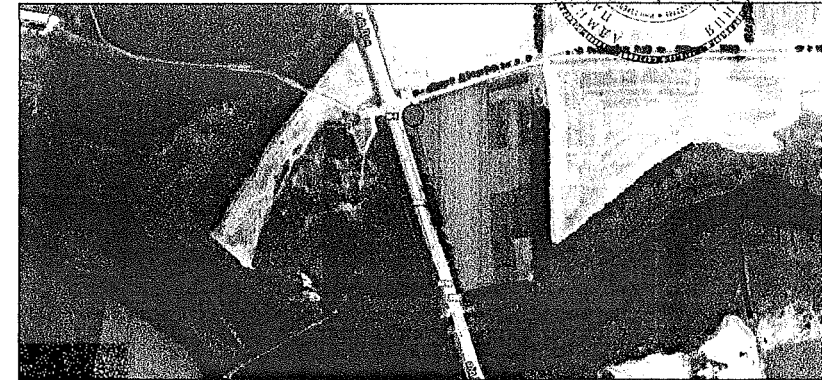
М 1:500

Знак: Глава муниципального образования Павловский район

В.В. Трифонов
" 6 " 2017 г.



Ситуационный план

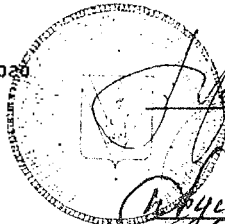


УСЛОВНЫЕ ОБОЗНАЧЕНИЯ

	Асфальтовое покрытие		Туалеты		Граница полосы отвода автомобильной дороги
	Покрытие площадки (гравийное)		Мусорные контейнеры		ВЛ 10 кВ
	Торговый павильон		Урна		Охранная зона ВЛ 10 кВ
	Беседка		Рукомойник		
			Колесоотбойник		
			Ограждение (сетка рабца)		

Согласовано:

Начальник управления архитектуры и градостроительства муниципального образования Павловский район



Т.А. Черемискин

Исполняющий обязанности Павловского сельского поселения Павловского района

Д.Н. Пуховский

Начальник Павловского РЭС

А.А. Мандрыкин

Заместитель главы муниципального образования Павловский район

Н.В. Ерышева

Заместитель руководителя департамента по архитектуре и градостроительству Краснодарского края

А.М. Лашенков

Учтено в перечне мест размещения сезонных придорожных ярмарок: Руководитель департамента потребительской сферы и регулирования рынка алкоголя Краснодарского края

Ю.Ф. Поляков

Заключение:

схема соответствует требованиям нормативных документов в области обеспечения безопасности дорожного движения

Начальник отдела ГИБДД ОМВД России по Павловскому району

О.Ю. Бондаренко

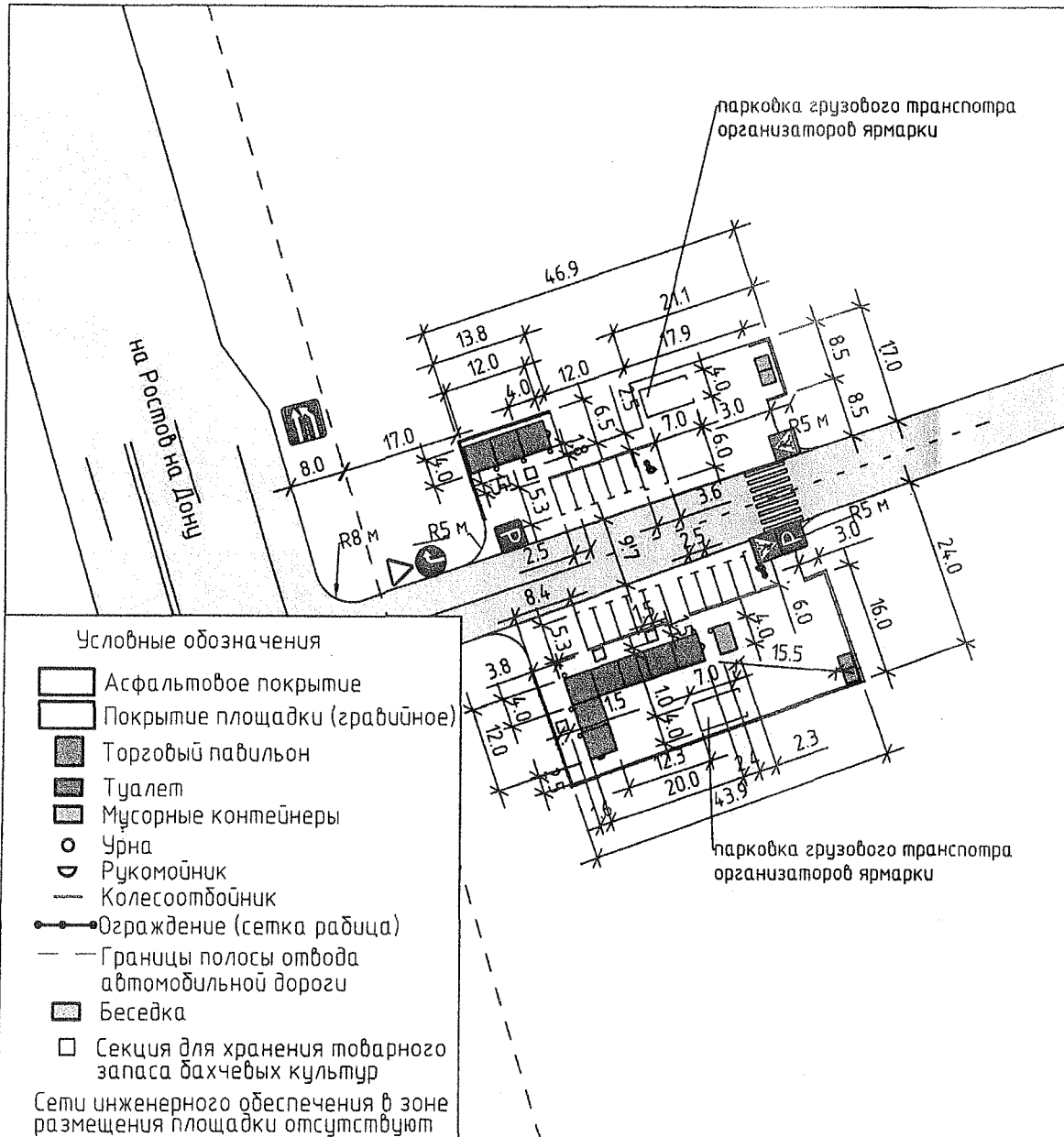
Схема размещения торговых мест и конструктивных элементов сезонной придорожной ярмарки.
Краснодарский край, Павловский район, вдоль ФАД М-4 "Дон" км 1195+445 м слева

УТВЕРЖДАЮ
Глава муниципального образования
Павловский район

В.В. Трифонов

" 6 " _____ 20__ год

М 1:500



Ситуационный план



Согласовано:

Начальник управления архитектуры и градостроительства администрации МО Павловский район

А.Черемискина

Исполняющий обязанности главы Павловского сельского поселения Павловского района

Д.Н. Пуховский

Заместитель главы муниципального образования Павловский район

Н.В. Ерышева

Заместитель руководителя департамента по архитектуре и градостроительству Краснодарского края

А.М. Лашенков

Учено в перечне мест размещения сезонных придорожных ярмарок:

Руководитель департамента потребительской сферы и регулирования рынка алкоголя Краснодарского края

Ю.Ф. Поляков

Заключение:

схема соответствует требованиям нормативных документов в области обеспечения безопасности дорожного движения

Отдел ГИБДД ОМВД в муниципальном образовании Павловский район

О.Ю. Бондаренко