

**Муниципальное автономное дошкольное образовательное учреждение
детский сад комбинированного вида № 1 «Сказка» города Белореченска
муниципального образования Белореченский район
(МАДОУ Д/С 1)**

СОГЛАСОВАНО:

на педагогическом совете МАДОУ Д/С1
протокол №4 от 23.03.2023 года

УТВЕРЖДЕНО:

Заведующий МАДОУ Д/С1

О.П.Пелих
«31» .03. 20 23 г.



**Отчет о результатах самообследования
МАДОУ Д/С1 «Сказка» города Белореченска за 2022 год**

Общие сведения об образовательной организации

Наименование образовательной организации	Муниципальное автономное дошкольное образовательное учреждение комбинированного вида № 1 «Сказка» города Белореченск муниципального образования Белореченский район
Руководитель	Пелих Ольга Петровна
Адрес организации	352630, Россия, Краснодарский край, город Белореченск, переулок Родниковый, д.4.
Телефон/факс	8(86155)76758
Адрес сайта:	https://belds1.obr23.ru
Адрес электронной почты	skazka-blk@mail.ru
Орган осуществляющий функции и полномочия учредителя МАДОУ Д/С1 «Сказка»:	управление образованием администрации муниципального образования Белореченский район
Дата создания	31.12.1982г.
Лицензия	на осуществление образовательной деятельности серия 23ЛО1 №0003008 от 31 марта 2014 года

Муниципальное автономное дошкольное образовательное учреждение детский сад комбинированного вида № 1 «Сказка» города Белореченска муниципального образования Белореченский район, сокращенное наименование - МАДОУ Д/С1
Место нахождения: Организационно-правовая форма: муниципальное учреждение

Тип: дошкольное образовательное учреждение

Статус юридического лица: муниципальный

Почтовый адрес: 352630, Россия, Краснодарский край, город Белореченск, переулок Родниковый, д.4.

Юридический адрес: 352630, Россия, Краснодарский край, город Белореченск, переулок Родниковый, д.4.

Проектная мощность: МАДОУ Д/С1 рассчитан на 289 детей, согласно заключения Роспотребнадзора.

Общая площадь составляет 2364,2 м².

Этажность: 2

Площадь земельного участка 14840 м².

Режим работы МАДОУ Д/С 1: пятидневная рабочая неделя, 12 часов: с 7.00 ч. – 19.00 ч.

МАДОУ Д/С1 размещён в 2-этажном здании, построенном в 1983 году по типовому проекту. В детском саду функционирует: 14 групповых ячеек; медицинский блок; пищеблок; прачечная; подсобные помещения; кабинеты: заведующего, методический, заместителя по АХЧ и кадровой службы, учителя-логопеда, педагога-психолога, музыкальный и физкультурный залы; спортивная площадка, веранды, прогулочные площадки.

Вариативные формы:

Консультационный центр

Аналитическая часть

1. Оценка образовательной деятельности

Образовательная деятельность в МАДОУ 1 организована в соответствии с Федеральным законом от 29.12.2012 № 273-ФЗ «Об образовании в Российской Федерации», ФГОС дошкольного образования.

С 01.01.2021 года МАДОУ Д/С 1 функционирует в соответствии с требованиями СП 2.4.3648-20 «Санитарно-эпидемиологические требования к организациям воспитания и обучения, отдыха и оздоровления детей и молодежи», а с 01.03.2021 — дополнительно с требованиями СанПиН 1.2.3685-21 «Гигиенические нормативы и требования к обеспечению безопасности и (или) безвредности для человека факторов среды обитания».

МАДОУ Д/С1 функционирует на основании Устава, зарегистрированного в ИНФС № 9 по Краснодарскому краю, ОГРН 1022300715909 от 24.03.2014г. Обеспечивает педагогическую работу с детьми от 2 месяцев до 7 лет, осуществляя комплексный подход в развитии и воспитании согласно лицензии на ведение образовательной деятельности № 06130 от 31 марта 2014 г.

МАДОУ Д/С1 оказывает медицинские услуги на основании лицензии на ведение медицинской деятельности №ЛО-23-01-007479 от 25 июля 2014 года.

Образовательная работа

Организация образовательной работы осуществляется по Основной общей образовательной программы образовательной программе дошкольного образования МАДОУ Д/С 1 (далее ООП ОП ДО МАДОУ Д/С 1).

Содержание ООП ОП ДО МАДОУ Д/С 1 обеспечивает развитие личности, мотивации и способностей детей в различных видах деятельности и охватывает

следующие структурные единицы, представляющие определенные направления развития и образования детей (образовательные области): социально-коммуникативное развитие; познавательное развитие; речевое развитие; художественно-эстетическое развитие; физическое развитие.

Содержание коррекционной работы в группах компенсирующей направленности для детей с тяжелыми нарушениями речи (общим недоразвитием речи) в возрасте от 5 до 7 лет ведется в соответствии с Адаптированной общеобразовательной программой.

Воспитательная работа

С 01.09.2022 МАДОУ Д/С1 реализует рабочую программу воспитания и календарный план воспитательной работы, которые являются частью основной образовательной программы дошкольного образования.

Комплектование групп

В ДОУ воспитываются дети от 2 лет до 7-8 лет, имеется 14 возрастных групп.
Количество детей: 355

№п/п	Возрастная группа	Количество	Направленность	Количественный состав
1.	2 группа раннего возраста	3	общеразвивающая	62
2.	младшая группа	2	общеразвивающие	53
3.	средняя группа	2	общеразвивающие	65
4.	старшая группа	3	общеразвивающие	80
5.	подготовительная группа	2	общеразвивающие	57
6.	старшая группа компенсирующей направленности	1	компенсирующая	12
6.	подготовительная группа компенсирующей направленности	1	компенсирующая	11

Чтобы выбрать стратегию воспитательной работы, в 2022 году проводился социальный анализ семей воспитанников (данные на 01.09.2022 г.)

Сотрудничество с родителями воспитанников и активное включение их в деятельность дошкольного учреждения является основной задачей педагогического коллектива. На сегодняшний день родители выступают не только в роли заказчика, но и имеют возможность объективно оценить уровень работы ДОУ.

Цель МАДОУ– перейти к личному взаимодействию педагогов и родителей. Алгоритм взаимодействия с семьей предусматривает план организационно-педагогической работы, работа строится на основе модели взаимодействия с семьями воспитанников. Разработанная модель предусматривает:

- ознакомление родителей с результатами воспитательно-образовательной работы
- участие родителей в деятельности учреждения
- ознакомление с методами и приемами работы педагогов
- ознакомление с опытом работы воспитателей
- участие в открытых мероприятиях (собрания, КВН, турниры, конкурс)
- участие в праздничных утренниках и развлечениях
- оказание психологической и педагогической поддержки семьям

Взаимодействие дошкольного учреждения и семьи строится на принципах единства, систематичности, индивидуального подхода, взаимного доверия и взаимопомощи.

1. Взаимодействие с родителями осуществлялась в соответствии с годовым планом и программой сотрудничества.

2. Заседания родительского комитета проходят 2 раза в год.

3. Систематически и своевременно проводится знакомство с уставными документами и локальными актами учреждения, заключаются договора с родителями (законными представителями) воспитанников.

В течение учебного года проводятся социологические исследования по определению статуса и микроклимата семьи, знание особенностей семьи, их социального положения, помогает снять негативные моменты в сотрудничестве.

Социальный статус семей воспитанников

	2021-2022гг.
Социальный состав родителей	
Служащие	26%
Предприниматели	59%
Рабочие	4%
Студенты	4%
Неработающие	7%
Образовательный уровень родителей	
Высшее образование	69%
Средне-специальное	18%
Студенты	11%
Среднее	1%

Неполное среднее	1%
Социальный статус семьи	
Полные и благополучные	260 семей
Неполные	76 семей
Многодетные	57 семей
Опекаемые семьи	1 семья

Наличие разных категорий родителей требует осуществления дифференцированного подхода к подбору форм взаимодействия с каждой семьей.

Анкетирование родителей проводимые в МАДОУ показали, что повысилась удовлетворенность родителей воспитанием и обучением детей, созданием условий, питанием, родители стали больше интересоваться успехами своих детей, принимать участие в жизни ДОУ.

Существующие проблемы во взаимодействии с семьей

- новые социальные запросы семей и старые технологии организации взаимодействия;
- необходимость диалога с родителями и монологичные формы общения;
- потребность родителей в профессиональной помощи и недостаточный уровень профессиональной компетентности у педагогов ОУ.

Недостатки в организации общения педагогов с родителями в ОУ:

- отсутствие установки на сотрудничество со стороны родителей;
- различие ценностных ориентаций и взаимных ожиданий.

Типичные трудности воспитателей в общении с родителями

- индивидуальные характерологические особенности родителей;
- низкая заинтересованность родителей;
- отсутствие у родителей установки на сотрудничество;
- низкий социальный статус профессии воспитателя;
- незнание родителей специфики труда воспитателя.

Перспективы

- создание единого пространства развития ребенка в семье и ОУ;
- признание и становление родителей полноценными участниками образовательного процесса;
- установление партнерских отношений с семьей каждого воспитанника;
- обеспечение психолого-педагогической поддержки семьи и повышения компетентности родителей (законных представителей) в вопросах развития и образования, охраны и укрепления здоровья детей через нетрадиционные формы взаимодействия;
- внесение изменений и дополнений в программу взаимодействия с родителями (законными представителями);
- внедрение электронных аналитических опросов;

- информирование родителей (законных представителей) об образовательном пространстве ОУ через разнообразные формы.
- выявление лучшего опыта семейного воспитания.

На официальном сайте МАДОУ Д/С1 <https://belds1.obr23.ru> создан раздел для родителей «Родителям в помощь» Посетив официальную страничку родители могут получить полную и достоверную информацию о деятельности детского сада, задать интересующие вопросы.

Дополнительное образование

В МАДОУ 1 в 2022 году дополнительные общеразвивающие программы реализовались по двум направлениям: социально-педагогическому и физкультурно-оздоровительному. Источник финансирования: средства физических лиц.

Организация платных дополнительных образовательных услуг осуществлялась на основе лицензированных программ по дополнительному образованию.

№	Наименование услуги	Направление	Руководитель	Программа рассчитана
1	«Ритмопластика»	художественное	И.Г.Мирчанская	1 год
2	«Шахматная азбука»	физкультурно-спортивное	Р.В.Кешишьян	2 года
3	«Волшебный квиллинг»	художественное	Е.А.Сухорукова	2 года
4	«Кубань родная-край казачий»	«социально-гуманитарное»	Трибухова Н.С.	2 года

Дети, посещающие дополнительные платные образовательные услуги, активно участвовали в утренниках, концертах, конкурсах, смотрах и фестивалях, литературных викторинах, спортивных мероприятиях.

У детей повысилась самооценка, развились творческие и художественные способности, мыслительные процессы, умение заботиться о своем здоровье.

Вывод: анализ родительского опроса и посещаемости детей показывает, что дополнительное образование в МАДОУ 1 реализуется достаточно активно, наблюдается значительное повышение посещаемости занятий. Дошкольное учреждение планирует организовать работу по реализации новых программ образования. По предварительным планам источником финансирования будут средства родителей воспитанников.

2. Оценка системы управления организации

Управление МАДОУ Д/С1 осуществляется в соответствии с действующим законодательством и Уставом дошкольного учреждения. Управление строится на принципах единоначалия и коллегиальности. Коллегиальными органами управления являются: управляющий совет, педагогический совет, общее собрание работников. Единоличным исполнительным органом является руководитель — заведующий.

Органы управления, действующие в МАДОУ Д/С1

Наименование органа	Функции
Заведующий	Контролирует работу и обеспечивает эффективное взаимодействие структурных подразделений организации, утверждает штатное расписание, отчетные документы организации, осуществляет общее руководство Детским садом
Управляющий совет	Рассматривает вопросы: -развития образовательной организации; -финансово-хозяйственной деятельности; -материально-технического обеспечения
Педагогический совет	Осуществляет текущее руководство образовательной деятельностью ДОУ, в том числе рассматривает вопросы: -развития образовательных услуг; -регламентации образовательных отношений; -разработки образовательных программ; -выбор учебников, учебных пособий, средств обучения и воспитания; -материально-технического обеспечения образовательного процесса; -аттестации, повышении квалификации педагогических работников; -координации деятельности методических объединений
Общее собрание работников	Реализует право работников участвовать в управлении образовательной организацией, в том числе: -участвовать в разработке и принятии коллективного договора, Правил трудового распорядка, изменений и дополнений к ним; -принимать локальные акты, которые регламентируют деятельность образовательной организации и связаны с правами и обязанностями работников; -разрешать конфликтные ситуации между работниками и администрацией образовательной организации; -вносить предложения по корректировке плана мероприятий организации, совершенствованию ее работы и развитию материальной базы

Структура и система управления соответствуют специфике деятельности МАДОУ Д/С. В 2022 году в систему управления ДОУ внедрили элементы электронного документооборота.

По итогам 2022 года система управления дошкольного учреждения оценивается как эффективная, позволяющая учесть мнение работников и всех участников образовательных отношений. В следующем году изменение системы управления не планируется.

Вывод: МАДОУ Д/С1 «Сказка» города Белореченска зарегистрировано и функционирует в соответствии с нормативными документами в сфере образования. Структура и механизм управления дошкольным учреждением определяет его стабильное функционирование. Управление ДОУ осуществляется на основе сочетания принципов единоначалия и коллегиальности на аналитическом уровне.

3. Оценка содержания и качества подготовки обучающихся

В МАДОУ 1 функционирует 2 группы компенсирующей направленности для детей с ОНР: старшая и подготовительная. Списочный состав подготовительной группы №3 – 11 человек, списочный состав старшей группы №10 – 12 воспитанников.

Обучение и воспитание в группах компенсирующей направленности осуществляется на основе «Комплексной образовательной программой дошкольного образования для детей с тяжелыми нарушениями речи (общим недоразвитием речи) с 3 до 7 лет» Нищевой Н.В. и Адаптированной образовательной программы дошкольного образования для детей с общим недоразвитием речи муниципального автономного дошкольного образовательного учреждения детского сада №1 «Сказка» г.Белореченска. Работа педагогов в группах компенсирующей направленности строится на основании перспективно-тематического планирования (связь с планом учителя-логопеда) и календарного планирования. Все занятия строились в соответствии с планом работы, конспектами занятий. С целью оптимизации образовательного процесса в сентябре и мае учебного воспитатели проводят педагогическую диагностику индивидуального развития в соответствии с методикой Н.В.Верещагиной «Педагогическая диагностика индивидуального развития ребенка (5-6), 6-7 лет в группе детского сада».

В компенсирующих группах работают педагоги - профессионалы, осуществляющие педагогическую деятельность на высоком уровне, группа №3 - воспитатели Кешишьян Р.В., Гладышева М.А., учитель-логопед - Драчкова О.Я., группа №10 – воспитатель Мегрикян А.В., Просвирякова И.Д., учитель-логопед Лещина Ю.Н. Тесное сотрудничество учителей-логопедов с педагогами компенсирующих групп позволяют добиться положительных результатов в работе с детьми. Работа с воспитанниками групп компенсирующей направленности, имеющих речевые нарушения, осуществляется в ходе индивидуальных, подгрупповых и фронтальных занятий. Работа проводится по современным технологиям и методикам.

Учителя-логопеды в результате систематизации деятельности, использования инновационных технологий индивидуальной работы, взаимодействия с семьями воспитанников значительно улучшили качество работы. Разработанное перспективное планирование совместной деятельности узких специалистов МАДОУ Д/С 1: учитель-логопед - музыкальный руководитель - педагог-психолог- инструктор по физической культуре позволяет добиться качественных результатов в работе.

Важное место в работе с детьми отводилось формированию потребности в речевом общении, развитию слухового и зрительного восприятия, совершенствованию всех психических процессов.

Большую помощь в этом направлении продолжает оказывать ПМПк позволяет построить действительно комплексное сопровождение ребенка, обеспечить необходимую помощь и поддержку.

Анализ выполнения программного материала показал положительную динамику в развитии детей. При проведении мониторинга выявлены следующие результаты речевого развития детей:

Результаты коррекционно-логопедической работы в подготовительной группе № 3

Учитель-логопед: Драчкова О.Я.

№п\п	Показатели	Количество детей
1.	Общее количество зачисленных детей на начало года (6-7 лет)	8
	Общее количество детей на конец года (5-6 лет)	9
2.	Выбыло в течение года	-
	Диагноз	0
	ФН	
	ФФН	
3.	ОНР	9
	Выпуск	
	С чистой речью	-
	Со значительными улучшениями	-
	Без улучшений по причине сложного нарушения речевого (стертая форма дизартрии)	-
4.	Направлены	
	В массовую школу	-
	На логопункт	-
	Оставленные в речевой группе	-

Результаты коррекционно-логопедической работы в старшей группе № 10
Учитель-логопед Лещина Ю.Н.

№п\п	Показатели	Количество детей
	Общее количество зачисленных детей на начало года (5-6 лет)	11
	Общее количество детей на конец года (6-7 лет)	12
	Выбыло в течение года	1
2.	Диагноз	0

	ОНР-1гр.	1
	ОНР-2 гр.	5
	ОНР -3гр.	6
3.	Выпуск	
	С чистой речью	1
	С улучшенной речью	10
	Без улучшений по причине сложного речевого нарушения (стертая форма дизартрии)	1
4.	Направлены	
	В школу	-
	На логопункт	-
	Оставленные в речевой группе	12

Вывод: Работа в группах компенсирующей направленности за 2021 - 2022 учебный год была активной и продуктивной, по всем направлениям велась планомерная работа по оказанию помощи детям с речевыми нарушениями. Подводя итоги коррекционной работы в подготовительной группе за 2021-2022 учебный год можно сделать вывод о положительной динамике развития детей. Воспитанники группы продолжают обучение в общеобразовательных школах

Зачисление воспитанников в группу компенсирующей направленности осуществляется на основании проведенной работы учителей-логопедов МАДОУ Д/С1:

1. с февраля по март проводилось обследование воспитанников средних групп учителем-логопедом по методике проведения индивидуальной педагогической диагностики учителем-логопедом Н.В.Нищевой. Результаты заносятся в речевые карты.
2. с февраля по март педагог – психолог проводит обследование по экспресс – диагностике в детском саду под ред. Н.Н.Павловой. Л.Г.Руденко. Результаты заносятся в диагностическую карту.
3. по результатам обследования в 2022 году выявлено 12 воспитанников с речевыми нарушениями.

В мае 2022 года проведен педагогический консилиум МАДОУ в ходе которого родители получают рекомендации для прохождения ПМПК с целью определения дальнейшего образовательного маршрута.

В 2022 – 2023 учебном году в группу компенсирующей направленности №10 планируется зачислить 12 воспитанников.

Анализ работы психолого-педагогического консилиума МАДОУ Д/С № 1 в 2021/22 гг.

В период с августа по май 2021/22 учебного года ППк детского сада № 1 осуществлял свою деятельность в составе:

Председатель ППк – заместитель по ВМР Макарова И.А.

- Зам.председателя – старший воспитатель Окропиридзе О.В.;
- членов ППк:
 - учитель-логопед, (секретарь ППк) Драчкова О.Я.,
 - учитель-логопед Лещина Ю.Н.,

– педагог-психолог Апресян Е.М.,

За период с августа по май 2020/21 учебного года ППк провел:

- плановых заседаний – 4;
- внеплановых заседаний – 3

ППк провел:

Срок проведения	Мероприятие
Сентябрь	Плановое заседание 1.Изучение нормативно- правовой базы 2.Распределение обязанностей членов ППк 3.утверждение плана работы.
Сентябрь	Диагностическое обследование вновь пришедших в детский сад воспитанников
Сентябрь, декабрь, май	Мониторинг индивидуальных достижений уровня освоения АООП детей с ОВЗ
Октябрь	Плановое заседание. составление коллегиального заключения по итогам обследования воспитанников групп компенсирующей направленности
Декабрь	Внеплановое заседание. Определение траектории развития воспитанников по запросам педагогов.
Январь	Плановое заседание Отчеты за первое полугодье.
Февраль	Участие специалистов ППк в педагогическом совете «Организация работы с детьми ОВЗ в ДОУ» Психологические особенности детей ОВЗ. Особенности инклюзивного занятия Практическое занятие. Работа в группах «Разработка занятия с включением детей ОВЗ» Рекомендации по работе с детьми с ОВЗ
Март – апрель	Диагностика готовности воспитанников подготовительных групп к школьному обучению. Подготовка документов для ПМПк выпускников группы компенсирующей направленности.
Апрель	Внеплановое заседание. Определение траектории развития воспитанников по запросам педагогов.
Май	Внеплановое заседание. Определение траектории развития воспитанников по запросам педагогов.
Май	Отчет специалистов за прошедший год. Отчет о работе ППк за год

Представлен консультационный материал:

- Специальные условия для обучения детей с ОВЗ.
- Методические рекомендации образовательным организациям по организации обучения детей с ограниченными возможностями здоровья и детей-инвалидов.

2. Контингент и количество обучающихся

На конец 2021/22 учебного года:

- воспитанников, которые прошли ППК 22 человека из них:
 - направлены на ПМПК – 10;
- воспитанники в работе у специалистов – 23, из них:
 - воспитанников, которые обучаются по АООП, по заключению ПМПК, – 23, из них дети-инвалиды – 1;

Контингент обучающихся с ОВЗ и инвалидностью распределялся следующим образом:

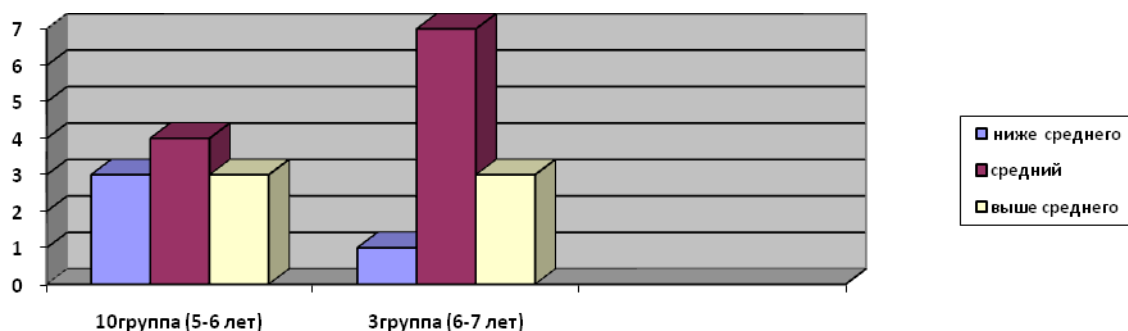
Категория	Количество
Обучающиеся по АООП ДО ТНР	23
Итого ОВЗ	23
Всего	23

По итогам трех этапов проведения мониторинга индивидуальных достижений, обучающихся с ОВЗ в 2021/22 учебном году, были выявлены следующие показатели динамики освоения ими образовательных программ:

- высокий уровень динамики – у 36 процентов, обучающихся;
- средний – у 56 процентов;
- низкий – у 8 процентов.
- отрицательный уровень – отсутствует.

Подробнее результаты мониторинга представлены на рисунке.

Рис. Результаты мониторинга индивидуальных достижений воспитанников групп компенсирующей направленности за 2021/22 учебный год



На основании данных мониторинга индивидуальных достижений, обучающихся было принято решение:

- перевести на следующий учебный год – 12 воспитанников, из них:
 - обучающихся по АООП ТНР (ОНР) по заключению ПМПК – 12, из них дети-инвалиды – 1;

- предложено родителям (законным представителям) воспитанников выпускной подготовительной группы компенсирующей направленности пройти ПМПК для дальнейшего определения образовательного маршрута.

4. Трудности в работе ППк

В 2021/22 учебном году ППк в своей работе столкнулся с трудностями. Первая – нежелание некоторых родителей проходить с ребенком ППк и ПМПК. Возможная причина – необъективная оценка родителем уровня и особенностей развития своего ребенка, а также боязнь постановки диагноза и дальнейших сложностей с обучением в общеобразовательной школе.

Второе - не регулярное посещение воспитанниками дошкольного учреждения.

Третье - не желание родителей прислушиваться к рекомендациям педагогов и специалистов ППк.

Пути преодоления: повысить качество информирования родителей.

Для этого необходимо:

- до начала следующего учебного года создать на сайте детского сада вкладку «Психолого-педагогический консилиум» и разместить на ней подробную информацию об алгоритме работы ППк;
- включить в план работы педагога-психолога, учителя -логопеда посещение родительских собраний с целью информирования родителей об особенностях развития детей дошкольного возраста;
- разместить на информационном стенде в каждой группе детского сада информацию о работе педагога-психолога и учителя-логопеда с приглашением обращаться за консультацией при возникновении любых вопросов.
- внедрять в работу педагогов дистанционные формы обучения.

Таким образом: в 2021/22 учебном году обучающимся с ОВЗ и/или инвалидностью были созданы необходимые условия получения образования;

Все выпускники переходят в первый класс, уровень образования - начальный общий. На 2022-2023 гг. планируется 12 обучающихся с ОВЗ.

Вывод: образовательный процесс в МАДОУ Д/С1 организован в соответствии с требованиями, предъявляемыми ФГОС ДО, и направлен на сохранение и укрепление здоровья воспитанников, предоставление равных возможностей для полноценного развития каждого ребенка. Общая картина оценки индивидуального развития позволила выделить детей, которые нуждаются в особом внимании педагога и в отношении которых необходимо скорректировать, изменить способы взаимодействия, составить индивидуальные образовательные маршруты. Работа с детьми с ОВЗ продолжается. Полученные результаты говорят о достаточно высокой эффективности коррекционной работы.

4. Оценка организации воспитательно-образовательного процесса

Образовательный процесс осуществляется на основе основной образовательной программы дошкольного образования МАДОУ 1.

Программа ООП МАДОУ Д/С1 составлен с учетом Федеральных государственных образовательных стандартов дошкольного образования. Позволяет реализовать цели образовательной программы МАДОУ, определяет максимальный объем учебной нагрузки на детей с 2 до 7 лет.

В основе образовательного процесса в МАДОУ 1 лежит взаимодействие педагогических работников, администрации и родителей. Основными участниками образовательного процесса являются дети, родители, педагоги.

Основные формы организации образовательного процесса:

1. совместная деятельность педагогического работника и воспитанников в рамках организованной образовательной деятельности по освоению основной общеобразовательной программы;
2. самостоятельная деятельность воспитанников под наблюдением педагогического работника.

Основная общеобразовательная программа дошкольного учреждения определяет содержание и организацию образовательного процесса для детей дошкольного возраста и направлена на формирование общей культуры, развитие физических, интеллектуальных и личностных качеств, обеспечивающих социальную успешность, сохранение и укрепление здоровья детей дошкольного возраста. Организация воспитательно-образовательного процесса осуществляется на основании режима дня, сетки занятий, которые не превышают норм предельно допустимых нагрузок, соответствуют требованиям СанПиН и организуются педагогами ДОУ на основании перспективного и календарно- тематического планирования.

Занятия в рамках образовательной деятельности ведутся по подгруппам. Продолжительность занятий соответствует СанПиН 1.2.3685-21 и составляет в группах с детьми:

1. от 1,5 до 3 лет — до 10 минут;
2. от 3 до 4 лет — до 15 минут;
3. от 4 до 5 лет — до 20 минут;
4. от 5 до 6 лет — до 25 минут;
5. от 6 до 7 лет — до 30 минут.

Между занятиями в рамках образовательной деятельности предусмотрены перерывы продолжительностью не менее 10 минут.

Основной формой занятия является игра. Образовательная деятельность с детьми строится с учетом индивидуальных особенностей детей и их способностей. Выявление и развитие способностей воспитанников осуществляется в любых формах образовательного процесса.

Чтобы не допустить распространения коронавирусной инфекции, администрация Детского сада в 2021 году продолжила соблюдать ограничительные и профилактические меры в соответствии с СП 3.1/2.4.3598-20:

1. ежедневный усиленный фильтр воспитанников и работников — термометрию с помощью бесконтактных термометров и опрос на наличие признаков инфекционных заболеваний. Лица с признаками инфекционных заболеваний изолируются, а Детский сад уведомляет территориальный орган Роспотребнадзора;
2. еженедельная генеральная уборка с применением дезинфицирующих средств, разведенных в концентрациях по вирусному режиму;
3. ежедневная влажная уборка с обработкой всех контактных поверхностей, игрушки оборудования дезинфицирующими средствами;
4. дезинфекция посуды, столовых приборов после каждого использования;
5. использование бактерицидных установок в групповых комнатах;
6. частое проветривание групповых комнат в отсутствие воспитанников;

7. проведение всех занятий в помещениях групповой ячейки или на открытом воздухе отдельно от других групп;
8. требование о заключении врача об отсутствии медицинских противопоказаний для пребывания в ДОО ребенка.

В течение 2021-2022 гг. в детском саду была организована оздоровительно - профилактическая работа с часто болеющими детьми под наблюдением медицинской сестры. Своевременно проводились профилактические мероприятия по предупреждению эпидемии ОРЗ и гриппа.

Ежегодно разрабатывается комплексный план оздоровительной работы на период летней кампании и холодное время года, в соответствии с требованиями СанПиН. Проведение комплексных оздоровительно-профилактических мероприятий позволило снизить уровень заболеваемости детей.

С целью укрепления здоровья воспитанников и снижения заболеваемости педагогическими и медицинскими работниками проводился комплекс оздоровительных и закаливающих мероприятий с детьми: утренняя гимнастика; гимнастика пробуждения;- гимнастика после дневного сна; хождение по рефлекторным дорожкам и контрастное воздушное закаливание после сна; релаксационные упражнения под музыку на музыкальных и физкультурных занятиях; гимнастика для глаз, мытье рук и лица холодной водой из под крана; обливание стоп прохладной водой и купание под душем; воздушные и солнечные ванны.

Анализ заболеваемости показал низкий уровень, что связано с грамотно организованной оздоровительной и профилактической работой.

Распределение детей по группам здоровья, показало, что большая часть детей относятся к первой группе здоровья, анализ листов медосмотра показал, что дети второй группы здоровья имеют заболевания опорно- двигательного аппарата (плоскостопие, нарушение осанки), проблемы со зрением и стоматологические заболевания (кариес).

В детском саду систематически проводится антропометрическое обследование и обследование уровня физической подготовленности.

В ДОО осуществляется медико-педагогический контроль, результаты которого обсуждаются на медико-педагогических совещаниях, педагогических советах и родительских собраниях. Осуществляется мониторинг состояния здоровья воспитанников.

Мониторинг состояния здоровья воспитанников, позволяет своевременно выявлять отклонения в здоровье детей и проводить реабилитацию на раннем этапе заболевания.

В связи с этим ежегодно в учебный план ДОО включается дополнительная оздоровительная работа по коррекции осанки и плоскостопия воспитанников. Так же педагоги разработали план коррекционных - оздоровительных упражнений и применяют их в оздоровительной работе с детьми.

Анализ санитарно- гигиенического режима в ДОО показал, что все основные санитарно- гигиенические требования соблюдаются, ежедневно осуществляется влажная уборка групповых и подсобных помещений детского сада, группы проветриваются, своевременно осуществляется смена постельного белья, осуществляется мытье игрушек, мебель соответствует ростовым показателям детей.

Анализ организации питания показал, что гигиеническая обстановка за столом соблюдается во всех возрастных группах.

Режим проведения оздоровительных мероприятий, приема пищи соблюдается в соответствии с ООП детского сада. Сервировка столов соблюдается.

Педагоги знакомят детей с новыми блюдами, обращают внимание на вкусно приготовленную пищу. Культурно гигиенические навыки детей и культура поведения за столом соответствуют возрастным нормам.

Анализ состояния условий на участках детского сада показал, что все участки безопасны для проведения прогулки, санитарное состояние в норме.

Для своевременного выявления отклонений здоровья детей, медицинской службой проводится мониторинг состояния здоровья вновь поступающих воспитанников, что положительно влияет на предварительное планирование оздоровительных и профилактических мероприятий для детей с разными группами здоровья. На каждой возрастной группе ведутся «Журналы здоровья»- сбор информации и наблюдения за каждым ребенком позволяют предупреждать заболевания детей.

Работа с детьми направлена на воспитание культуры здоровья, формирование потребности и мотивации к сохранению и укреплению своего здоровья.

Для наиболее эффективной организации мероприятий в качестве одного из основных приемов работы используется мониторинг состояния здоровья воспитанников.

Сравнительный анализ с предыдущим учебным годом по заболеваемости воспитанников (сравнительные цифры по дням функционирования):

Показатели	Учебный год	
	2020-2021	2021-2022
Простудная заболеваемость	137	157
Часто болеющие дети, %	2,9 %	1,7%
Дети с хроническими заболеваниями, %	2,3 %	1 %
Инфекционные заболевания	42/14%	36/11%
Острые кишечные инфекции	8/1,9%	6/1,7

Средний показатель пропущенных по болезни дней на одного воспитанника – 6,4.

В сравнении с предыдущими годами увеличилось количество простудных заболеваний, заболеваний органов дыхания у детей.

Для успешного решения задач здорового образа жизни воспитанников использовались различные средства физического воспитания в комплексе: рациональный режим, полноценное питание, закаливание и двигательная активность (утренняя гимнастика, развивающие упражнения, спортивные игры, оздоровительные игры, досуги, спортивные занятия). В группах обновлены уголки здоровья. Большое внимание уделяется профилактике плоскостопия, с детьми проводятся специальные упражнения с использованием массажных ковриков, дорожек здоровья.

Результаты оздоровительно-медицинской деятельности обсуждаются на педагогических советах, административных планерках, где совместными усилиями выявляем возможные причины заболеваемости, ищем наиболее эффективные пути их устранения.

Масса заболеваний приходится на болезни органов дыхания. С целью снижения заболеваемости проводятся профилактические мероприятия. Утром при приеме детей ведутся фильтры, для своевременного выявления заболевших.

Общее санитарно-гигиеническое состояние ДОО соответствует требованиям: световой, питьевой, воздушный режимы соответствуют нормам.

Выводы: таким образом, благодаря системе работы по оздоровлению воспитанников, уровень физического развития детей стал значительно выше, что связано с системой в оздоровительной работе ДОО: качество проведения физкультурно-оздоровительной работы, построенной с учетом возрастных особенностей детей.

Результаты физкультурно-оздоровительной работы

Физическое воспитание в дошкольном учреждении осуществляется в соответствии с основной общеобразовательной программы дошкольного образования.

Физкультурно-оздоровительная работа в течение года была направлена на развитие физических качеств, двигательной активности и установления физической культуры дошкольников, укрепление защитных свойств организма, организацию профилактической и коррекционной работы с воспитанниками.

Для создания целостной системы двигательной активности детей применялись разнообразные формы организации педагогического процесса: в организованной образовательной деятельности, на прогулке, в режимных моментах, в свободной деятельности детей, в ходе педагогического взаимодействия взрослого с ребенком.

Созданию условий для эффективного формирования двигательных навыков и развития психофизических качеств способствуют здоровьесберегающие технологии, в ходе которых используются: стретчинговые упражнения, упражнения с нетрадиционным оборудованием, элементы партерной гимнастики.

Большое внимание уделено развитию моторики, формированию правильной осанки, предупреждению плоскостопия. Для этого в системе организованной образовательной деятельности еженедельно вводились специальные упражнения, игровые задания. Собранный в результате работы материал структурирован, разбит на комплексы. Информация о спортивной жизни детей размещена на информационных стендах ДОО, на официальном сайте детского сада. На занятиях по ФИЗО использовался метод круговой тренировки в спортивном зале и на свежем воздухе. Это сложный метод, но очень продуктивный т.к. очень высокая моторная плотность на занятиях. Дети всех возрастных групп справились с поставленной задачей.

На начало учебного года проведена диагностика общей физической подготовленности детей, их умений и навыков. Заполнены индивидуальные и сводные диагностические карты состояния физического развития детей. Единая система диагностики даёт возможность проследить развитие ребёнка с 3-х летнего возраста что обеспечивает индивидуальный подход к детям. Всего

обследовано: 244 воспитанников. Проанализировав данные, видно, что в целом по МАДОУ №1 «Сказка» наблюдается положительная динамика.

Ребята с удовольствием занимаются физическими упражнениями участвуют в подвижных играх. Дети отличаются высокой работоспособностью, они стали сильнее, выносливее, ловкими и гибкими. В детском саду проводятся дни здоровья, спортивные развлечения. Задачи, по физическому воспитанию в ДОУ реализованы полностью.

Вывод: воспитательно-образовательный процесс в МАДОУ Д/С1 строится с учетом требований санитарно-гигиенического режима в дошкольных учреждениях. Выполнение детьми программы осуществляется на хорошем уровне. Годовые задачи реализованы в полном объеме. В дошкольном учреждении систематически организуются и проводятся различные тематические мероприятия. Содержание воспитательно-образовательной работы соответствует требованиям социального заказа (родителей), обеспечивает развитие детей за счет использования образовательной программы. Организация педагогического процесса отмечается гибкостью, ориентированностью на возрастные и индивидуальные особенности детей, что позволяет осуществить личностно-ориентированный подход к детям.

5. Оценка качества кадрового обеспечения

МАДОУ Д/С1 «Сказка» обладает достаточными кадровыми ресурсами для функционирования и развития. Комплектование кадрами строится в соответствии со штатным расписанием.

Педагогический процесс осуществляет коллектив педагогов в составе 36 человек: 1 – заведующий МАДОУ, 1 – зам. зав по ВМР, 1 – старший воспитатель, 26 – воспитателей. ДОУ укомплектован педагогами на 100 % согласно штатному расписанию.

Узкие специалисты: 3 музыкальных руководителя, 1 педагог-психолог, 1 инструктор по физической культуре, 2 учителя-логопеда

Для качественной реализации основной образовательной программы в МАДОУ Д/С1 соблюдаются требования к кадровому обеспечению, созданы необходимые условия для профессионального роста сотрудников. Ежегодно педагоги повышают свое мастерство в ходе прохождения курсовой подготовки, участие в очных и онлайн - вебинарах, семинарах, мастер – классах, квэстах и т.д.

В ДОУ соблюдается периодичность прохождения педагогами курсов повышения квалификации. Педагоги постоянно повышают свой профессиональный уровень, посещают методические мероприятия, распространяют свой опыт работы (педагоги -наставники). В следующем учебном году нужно активизировать деятельность 7 молодых педагогов по участию в различных методических мероприятиях по транслированию своего опыта работы на разных уровнях.

Педагогический коллектив имеет разный уровень образования, квалификации и стаж педагогической работы.

Возрастной ценз педагогического коллектива

20-25		25-29		30-34		35-39		40-44		45-49		50-54		55-64		65-более	
К-во	%	К-во	%	К-во	%	К-во	%	К-во	%	К-во	%	К-во	%	К-во	%	К-во	%
2	5	3	8	5	13	6	15	2	5	9	23	3	8	7	18	2	5

Педагогический стаж

До 3 лет		До 10 лет		До 15 лет		До 20 и старше	
Кол-во	%	Кол-во	%	Кол-во	%	Кол-во	%
7	18%	7	18%	7	18%	18	46%

Образовательный ценз

<i>Высшее образование</i>	<i>Среднее специальное</i>	<i>Не имеет образование</i>
20 чел (45 %)	19 чел (45 %)	-

Квалификационная категория педагогов

Высшая категория	1 категория	Соответствие занимаемой должности	Нет категории
-	4 чел (10%)	31 чел (79 %)	4 чел (12%)

Курсовая переподготовка педагогических кадров проходит в соответствии с графиком.

Курсы повышения квалификации	Курсы повышения квалификации
------------------------------	------------------------------

2020 -2021 год	2021-2022 год
17 чел. (47%)	22 чел. (56%)

Сравнительный уровень квалификации педагогов за 2 года

Квалификационная категория	2020-2021 г.	2021-2022 г.
Высшая	0	0
Первая	2 педагогов – 5%	5 педагога-13%
Без категории	11 педагогов – 32%	14 педагогов -36%
Соответствие занимаемой должности	23 педагога – 63%	20 педагогов – 51%

В 2021-2022 учебном году прошли аттестацию на первую квалификационную категорию: Трибухова Н.С.- воспитатель, Кешишьян Р.В. – воспитатель, Е.М.Апресян – педагог-психолог, Тарасенко Т.Н. – воспитатель.

Прошли аттестацию на соответствие занимаемой должности педагоги: Неровная М.П., Кешишьян Р.В., Тарасенко Т.Н. Гура Л.П., Марикиан К.В., Сухорукова Е.А.

В течении учебного года педагоги активно повышали свой уровень самообразования, участвовали в заседаниях районных методических объединений, посещали теоретические семинары, и семинары- практикумы.

Вывод: дошкольное образовательное учреждение укомплектовано кадрами полностью. Профессиональная компетентность педагогов отвечает современным требованиям к осуществляемой ими образовательной деятельности. Данные о педагогическом стаже, образовании, квалификации свидетельствуют о стабильности коллектива, его работоспособности, потенциальных возможностях к творческой деятельности, положительной динамики роста его профессиональной компетентности. Основу педагогического персонала в детском саду составляют педагоги с большим стажем работы, для которых характерны такие черты, как традиционность взглядов на процесс образования. Большая часть педагогов перестраивают свою работу в соответствии с требованиями стандарта, внедряют инновационные педагогические технологии в работе с детьми. Доля педагогов в возрасте до 40 лет составляет 45 %, доля педагогов в возрасте от 40 до 65 лет и старше составляет 45%. Большинство педагогов ориентированы на достижение высоких профессиональных результатов, позитивно настроены на работу, в системе занимаются самообразованием, направленной на повышение методического уровня. Анализ структуры кадрового состава и динамики кадрового потенциала Учреждения позволяет констатировать, что в Учреждении трудится стабильный, профессионально подготовленный, творческий коллектив

5. Оценка учебно-методического и библиотечно-информационного обеспечения

В МАДОУ Д\С1 библиотека является составной частью методической службы. Библиотечный фонд располагается в методическом кабинете, кабинетах специалистов, группах дошкольного учреждения. Библиотечный фонд представлен методической литературой по всем образовательным областям основной общеобразовательной программы, детской художественной литературой, периодическими изданиями, а также другими информационными ресурсами на различных электронных носителях. В каждой возрастной группе имеется банк необходимых учебно-методических пособий, рекомендованных для планирования воспитательно-образовательной работы в соответствии с обязательной частью ООП.

Оборудование и оснащение методического кабинета достаточно для реализации образовательных программ. В методическом кабинете созданы условия для возможности организации совместной деятельности педагогов. Кабинет достаточно оснащен техническим и компьютерным оборудованием.

Информационное обеспечение МАДОУ 1 включает:

1. информационно-телекоммуникационное оборудование
2. программное обеспечение — позволяет работать с текстовыми редакторами, интернет - ресурсами, фото-, видеоматериалами, графическими редакторами.

Вывод: в МАДОУ Д\С1 учебно-методическое и информационное обеспечение достаточно для организации образовательной деятельности и эффективной реализации образовательных программ.

6. Оценка материально-технической базы

В 2021-2022 году была проведена работа по укреплению, сохранению и обновлению материально-технической базы детского сада.

Деятельность заместителя заведующего по АХЧ направлена:

- на руководство хозяйственной деятельностью учреждения;
- пополнение материальными ценностями;
- своевременное оформление документации по инвентарному учету, списанию материальных ценностей;
- заключение договоров между организациями города и МАДОУ Д\С 1;
- хозяйственное сопровождение образовательного процесса.

Контрольно – административная деятельность состояла в следующем:

- наблюдение за надлежащим и безопасным для здоровья состоянием здания, территории, технологического и противопожарного оборудования.

В ДОУ были проведены административные проверки:

- готовность МАДОУ 1 к учебному году;
- готовность МАДОУ Д\С 1 к осенне-зимнему и весенне-зимнему сезонам.

Проводились также проверки со стороны обслуживающих и контрольных организаций:

- состояние теплового и технологического оборудования, техническое состояние зданий и сооружений, автоматической пожарной сигнализации и системы оповещения людей о пожаре, проверка зарядки огнетушителей;
- состояние разных мер и измерительных приборов;
- выполнение требований, норм и правил пожарной безопасности и охраны труда.

Результаты контроля показали, что в МАДОУ Д/С1 хозяйственная деятельность осуществляется на должном уровне. За административно-хозяйственную работу отвечает вся администрация детского сада совместно с профсоюзным активом.

Проведены совещания и собрания коллектива, на которых обсуждались задачи на новый учебный год, подводились итоги ушедшего года, а также ежемесячные производственные собрания по темам: организация рационального питания детей; подготовка и проведение летней оздоровительной работы; ознакомление с инструктивным и методическим материалом.

Таким образом, хозяйственное сопровождение образовательного процесса осуществлялось без перебоев. В течении года произведен необходимый объем хозяйственных работ по улучшению условий труда. Состояние материально-технической базы МАДОУ 1 находится на хорошем уровне. На постоянном контроле находится вопрос по перерасходу электроснабжения и водоснабжения.

Для реализации образовательной деятельности в дошкольном учреждении созданы оптимальные медико-социальные условия. Состояние материально-технической базы соответствует санитарно-эпидемиологическим правилам и нормативам.

Созданы максимально комфортные условия для оказания коррекционно-педагогической помощи для детей, имеющих речевые недостатки в звукопроизношении, оздоровления детей.

Предметно-пространственная организация групповых помещений обеспечивает высокий уровень интеллектуального, эмоционального и личностного развития детей (выделены и оборудованы зоны для учебной деятельности, уголки природы, релаксации, театрализации, здоровья, для игр с водой и песком). Групповые комнаты полностью оснащены разнообразным игровым, дидактическим материалом в соответствии с возрастными и индивидуальными особенностями детей для интеллектуального, сенсорного развития, разных видов деятельности. Санитарно - гигиенические условия в МАДОУ соответствуют нормам.

Состояние здоровья детей требует особенно внимательного отношения к организации жизни детей. Весь педагогический коллектив осуществляет многоплановую работу по проведению профилактических мероприятий, способствующих снижению заболеваемости детей: закаливающие процедуры, воздушные и солнечные ванны, витаминно - терапию, дыхательную гимнастику, развивают у детей навыки личной гигиены.

Используются различные формы организации двигательной активности детей (физкультурные занятия, утренняя гимнастика, физкультурные минутки, подвижные игры на воздухе, спортивные праздники и развлечения) Реализовывается индивидуальный подход на основе диагностики физического развития детей с учетом состояния их здоровья. Между воспитателями, специалистами и медицинскими работниками осуществлялась двусторонняя связь, которая помогает в дальнейшем достигнуть хороших результатов

Материально-технические и медико-социальные условия МАДОУ

(развивающая среда МАДОУ и в групповых комнатах)

Наименование	2019-2020гг	2020-2021гг	2021-2022 гг

Методический кабинет	+	+	+
Психологический кабинет	+	+	+
Физкультурный зал	+	+	+
Музыкальный зал	+	+	+
Медицинский кабинет	+	+	+
Кабинет дополнительных услуг	-	+	+

В 2021-2022 г.г. проведена работа по укреплению, сохранению и обновлению материально-технической базы детского сада.

Деятельность заместителя заведующего по АХЧ направлена:

- на руководство хозяйственной деятельностью учреждения;
- пополнение материальными ценностями;
- своевременное оформление документации по инвентарному учету, списанию материальных ценностей;
- заключение договоров между организациями города и МАДОУ 1;
- хозяйственное сопровождение образовательного процесса.

Контрольно – административная деятельность состояла в следующем:

- наблюдение за надлежащим и безопасным для здоровья состоянием здания, территории, технологического и противопожарного оборудования.

В ДОУ были проведены административные проверки:

- готовность МАДОУ 1 к учебному году;
- готовность МАДОУ Д/С 1 к осенне-зимнему и весенне-зимнему сезонам.

Проводились также проверки со стороны обслуживающих и контрольных организаций:

- состояние теплового и технологического оборудования, техническое состояние зданий и сооружений, автоматической пожарной сигнализации и системы оповещения людей о пожаре, проверка зарядки огнетушителей;
- состояние разных мер и измерительных приборов;
- выполнение требований, норм и правил пожарной безопасности и охраны труда.

Результаты контроля показали, что в МАДОУ 1 хозяйственная деятельность осуществляется на должном уровне. За административно-хозяйственную работу отвечает вся администрация детского сада совместно с профсоюзным активом.

Проведены совещания и собрания коллектива, на которых обсуждались задачи на 2022-2023гг., подводились итоги ушедшего года, а также ежемесячные производственные собрания по темам: организация рационального питания детей; подготовка и проведение летней оздоровительной работы; ознакомление с инструктивным и методическим материалом.

Таким образом, хозяйственное сопровождение образовательного процесса осуществлялось без перебоев. В течении года произведен необходимый объем хозяйственных работ по улучшению условий труда. Состояние материально-технической базы МАДОУ 1 находится на хорошем уровне. На административном контроле находится вопрос по перерасходу электроснабжения и водоснабжения.

В 2021-2022 гг. для улучшения материально-технической базы МАДОУ 1 выделены и освоены средства в сумме 423865,00 рублей

7. Оценка функционирования внутренней системы оценки качества образования

Система качества дошкольного образования в МАДОУ Д,С1 рассматривается как система контроля внутри ДОУ, которая включает в себя интегративные качества:

1. качество методической работы;
2. качество воспитательно-образовательного процесса;
3. качество взаимодействия с родителями;
4. качество работы с педагогическими кадрами;
5. качество развивающей предметно-пространственной среды.

С целью повышения эффективности учебно-воспитательной деятельности применяется педагогический мониторинг, который дает качественную и своевременную информацию, необходимую для принятия управленческих решений.

В ДОУ 01.09.2020 г. утверждено Положение о внутренней системе оценки качества образования. Мониторинг качества образовательной деятельности в 2021 году показал удовлетворительную работу педагогического коллектива по всем показателям.

В период с 22.11.2022 по 25.11.2022 г. проводилось анкетирование 130 родителей, получены следующие результаты:

1. доля получателей услуг, положительно оценивающие доброжелательность и вежливость работников организации, — 86 процент;
2. доля получателей услуг, удовлетворенных компетентностью работников организации, — 86 процента;
3. доля получателей услуг, удовлетворенных материально-техническим обеспечением организации, — 82 процента;
4. доля получателей услуг, удовлетворенных качеством

предоставляемых образовательных услуг, — 86 процента;

5. доля получателей услуг, которые готовы рекомендовать организацию родственникам и знакомым, — 92 процента.

Анкетирование родителей показало высокую степень удовлетворенности качеством предоставляемых услуг.

Вывод: в МАДОУ Д\С1 выстроена четкая система методического контроля и анализа результативности воспитательно-образовательного процесса по всем направлениям развития дошкольника и функционирования дошкольного учреждения в целом.

Статистическая часть

Результаты анализа показателей деятельности организации

Данные приведены по состоянию на 30.12.2022.

№ п/п	Показатели	Единица измерения
1.	Образовательная деятельность	
1.1	Общая численность воспитанников, осваивающих образовательную программу дошкольного образования, в том числе:	355 человек
1.1.1	В режиме полного дня (8 - 12 часов)	355 человек
1.1.2	В режиме кратковременного пребывания (3 - 5 часов)	- человек
1.1.3	В семейной дошкольной группе	0
1.1.4	В форме семейного образования с психолого-педагогическим сопровождением на базе дошкольной образовательной организации	0
1.2	Общая численность воспитанников в возрасте до 3 лет	52 человека
1.3	Общая численность воспитанников в возрасте от 3 до 8 лет	303 человек
1.4	Численность/удельный вес численности воспитанников в общей численности воспитанников, получающих услуги присмотра и ухода:	Человек 355/ 100%
1.4.1	В режиме полного дня (8 - 12 часов)	Человек 355 / 100%
1.4.2	В режиме продленного дня (12 - 14 часов)	Человек 0/ 0 %
1.4.3	В режиме круглосуточного пребывания	Человек 0 /0%
1.5	Численность/удельный вес численности воспитанников с ограниченными возможностями здоровья в общей численности воспитанников, получающих услуги:	Человек 52/ 15%

1.5.1	По коррекции недостатков в физическом и (или) психическом развитии	Человек 0 %
1.5.2	По освоению образовательной программы дошкольного образования	Человек% 0 / 0%
1.5.3	По присмотру и уходу	человек/% 355/ 100/%
1.6	Средний показатель пропущенных дней при посещении дошкольной образовательной организации по болезни на одного воспитанника	0,9
1.7	Общая численность педагогических работников, в том числе:	35 человек
1.7.1	Численность/удельный вес численности педагогических работников, имеющих высшее образование	18 человека/ 51%
1.7.2	Численность/удельный вес численности педагогических работников, имеющих высшее образование педагогической направленности (профиля)	18 человека/ 51%
1.7.3	Численность/удельный вес численности педагогических работников, имеющих среднее профессиональное образование	17 человек/ 49%
1.7.4	Численность/удельный вес численности педагогических работников, имеющих среднее профессиональное образование педагогической направленности (профиля)	17 человек/ 49%
1.8	Численность/удельный вес численности педагогических работников, которым по результатам аттестации присвоена квалификационная категория, в общей численности педагогических работников, в том числе:	5 человек/ 14/%
1.8.1	Высшая	0%
1.8.2	Первая	5 человека/ 14%

1.9	Численность/удельный вес численности педагогических работников в общей численности педагогических работников, педагогический стаж работы которых составляет:	человек/%
1.9.1	До 5 лет	6 человек/ 17 %
1.9.2	Свыше 30 лет	8 человек/ 23%
1.10	Численность/удельный вес численности педагогических работников в общей численности педагогических работников в возрасте до 30 лет	8 человек/ 23%
1.11	Численность/удельный вес численности педагогических работников в общей численности педагогических работников в возрасте от 55 лет	4 человек/ 11%
1.12	Численность/удельный вес численности педагогических и административно-хозяйственных работников, прошедших за последние 5 лет повышение квалификации/профессиональную переподготовку по профилю педагогической деятельности или иной осуществляемой в образовательной организации деятельности, в общей численности педагогических и административно-хозяйственных работников	42 человек / 57%
1.13	Численность/удельный вес численности педагогических и административно-хозяйственных работников, прошедших повышение квалификации по применению в образовательном процессе федеральных государственных образовательных стандартов в общей численности педагогических и административно-хозяйственных работников	36 человек/ 49%
1.14	Соотношение "педагогический работник/воспитанник" в дошкольной образовательной организации	35 человек/ 355 человек
1.15	Наличие в образовательной организации следующих педагогических работников:	
1.15.1	Музыкального руководителя	Да
1.15.2	Инструктора по физической культуре	Да

1.15.3	Учителя-логопеда	Да
1.15.4	Логопеда	Нет
1.15.5	Учителя-дефектолога	Нет
1.15.6	Педагога-психолога	Да
2.	Инфраструктура	
2.1	Общая площадь помещений, в которых осуществляется образовательная деятельность, в расчете на одного воспитанника	2600 кв. м
2.2	Площадь помещений для организации дополнительных видов деятельности воспитанников	207 кв. м
2.3	Наличие физкультурного зала	Да
2.4	Наличие музыкального зала	Да
2.5	Наличие прогулочных площадок, обеспечивающих физическую активность и разнообразную игровую деятельность воспитанников на прогулке	Да

Вывод: анализ показателей указывает на то, что Детский сад имеет достаточную инфраструктуру, которая соответствует требованиям СП 2.4.3648-20 «Санитарно-эпидемиологические требования к организациям воспитания и обучения, отдыха и оздоровления детей и молодежи» и позволяет реализовывать образовательные программы в полном объеме в соответствии с ФГОС ДО.

Дошкольное учреждение укомплектовано достаточным количеством педагогических и иных работников, которые имеют высокую квалификацию и регулярно проходят повышение квалификации, что обеспечивает результативность образовательной деятельности