

**МУНИЦИПАЛЬНОЕ
БЮДЖЕТНОЕ
ОБЩЕОБРАЗОВАТЕЛЬНОЕ
УЧРЕЖДЕНИЕ
«Добровская школа-гимназия
имени Я. М. Слонимского»**

ПАСПОРТ ДОСТУПНОСТИ №5

ОТ 13 АПРЕЛЯ 2016 ГОДА

АКТ ОБСЛЕДОВАНИЯ

АНКЕТА

ПЛАН АДАПТАЦИИ

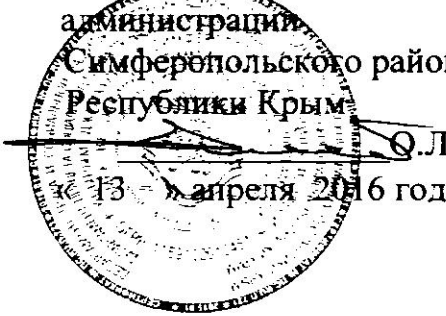
СОГЛАСОВАНО

И.о. начальника
управления образования
администрации
Симферопольского района
Республики Крым


«13» апреля 2016 года

УТВЕРЖДАЮ

Начальник департамента труда
и социальной защиты населения
администрации
Симферопольского района
Республики Крым


«13» апреля 2016 года

ПАСПОРТ ДОСТУПНОСТИ № 5
ОБЪЕКТА СОЦИАЛЬНОЙ ИНФРАСТРУКТУРЫ (ОСИ)
МУНИЦИПАЛЬНОГО БЮДЖЕТНОГО ОБЩЕОБРАЗОВАТЕЛЬНОГО
УЧРЕЖДЕНИЯ
«ДОБРОВСКАЯ ШКОЛА-ГИМНАЗИЯ ИМЕНИ Я.М.СЛОНИМСКОГО»

1. Общие сведения об объекте

1.1. Наименование (вид) объекта: учреждение образования.

1.2. Адрес объекта: 297571, Российская Федерация, Республика Крым
Симферопольский район, с. Доброе, ул. Комсомольская, д.1-А

1.3. Сведения о размещении объекта:

- отдельно стоящее здание: 3 этажа, 4161 кв.м.

- часть здания - этажей (или на - этаже), - кв. м

- наличие прилегающего земельного участка (да, нет): 31037 кв.м.

1.4. Год постройки здания 1976 год, последний капитальный ремонт – не проводился

1.5. Дата предстоящих плановых ремонтных работ:

текущего 2016 год, капитального - -

сведения об организации, расположенной на объекте: **муниципального бюджетного
общеобразовательного учреждения «Добровская школа-гимназия имен
Я.М.Слонимского»**

1.6. Название учреждения: полное юридическое наименование (согласно Уставу)
**муниципального бюджетного общеобразовательного учреждения «Добровская
школа-гимназия имени Я.М.Слонимского» Симферопольского района Республик
Крым, краткое наименование – МБОУ «Добровская школа-гимназия имен
Я.М.Слонимского» Юридический адрес 297571, Российская Федерация, Республик
Крым, Симферопольский район, с. Доброе, ул. Комсомольская, д.1-А**

1.8. Основание для пользования объектом (оперативное управление, аренда,
собственность) - оперативное управление.

1.9. Форма собственности (государственная, негосударственная) - государственная.

1.10. Территориальная принадлежность (федеральная, региональная, муниципальная) - муниципальная

1.11. Вышестоящая организация (наименование) Управление образования администрации Симферопольского района Республики Крым

1.12. Адрес вышестоящей организации, другие координаты 295022, Российская Федерация, Республика Крым, г.Симферополь, ул.Сельвинского, 91

2. Характеристика деятельности организации на объекте

2.1 Сфера деятельности (здравоохранение, образование, социальная защита, физическая культура и спорт, культура, связь и информация, транспорт, жилой фонд, потребительский рынок и сфера услуг, другое - образование

2.2 Виды оказываемых услуг оказание осуществление образовательной деятельности по образовательным программам начального общего, основного общего и среднего общего образования

2.3 Форма оказания услуг: (на объекте, с длительным пребыванием, в т.ч. проживанием, на дому, дистанционно) – на объекте, на дому

2.4 Категории обслуживаемого населения по возрасту: дети

2.5 Категории обслуживаемых инвалидов: инвалиды, передвигающиеся на коляске, инвалиды с нарушениями опорно-двигательного аппарата; нарушениями зрения, нарушениями слуха, нарушениями умственного развития

2.6 Плановая мощность: посещаемость (количество обслуживаемых в день), вместимость, пропускная способность посещаемость-885 чел, вместимость-780, пропускная способность-780

2.7 Участие в исполнении ИПР инвалида, ребенка-инвалида - да

3. Состояние доступности объекта для инвалидов и других маломобильных групп населения (МГН)

3.1 Путь следования к объекту пассажирским транспортом

(описать маршрут движения с использованием пассажирского транспорта)

Маршруты.

Троллейбус № 51:

Симферополь - Алушта. Маршрут: г. Симферополь, ост. ж/вокзал - с. Марьино - с. Лозовое1 – с. Лозовое2 – с. Лозовое3 – с. Пионерское1 – с. Пионерское2 – с. Пионерское3 – с. Пионерское4 – с. Доброе1 – с. Доброе2 – с. Доброе3 – с. Заречное1 – с. Заресное2 – с. Заречное3 – с. Перевальное1 - с. Перевальное2 – с. Перевальное3 – с. Перевальное4 - ... - г. Алушта(троллейбусный вокзал).

Алушта - Симферополь Маршрут: г. Алушта (троллейбусный вокзал) - ... - с. Перевальное4– с. Перевальное3 - с. Перевальное2 – с. Перевальное1– с. Заречное3 – с. Заресное2– с. Заречное1– с. Доброе3– с. Доброе2 – с. Доброе1– с. Пионерское4 – с. Пионерское3 – с. Пионерское2 – с. Пионерское1 – с. Лозовое3 – с. Лозовое2 - с. Лозовое1 - с. Марьино - г. Симферополь, ост. ж/вокзал

Троллейбус № 52:

Симферополь - Ялта. Маршрут: г. Симферополь, ост. ж/вокзал - с. Марьино - с. Лозовое1 – с. Лозовое2 – с. Лозовое3 – с. Пионерское1 – с. Пионерское2 – с. Пионерское3 – с. Пионерское4 – с. Доброе1 – с. Доброе2 – с. Доброе3 – с. Заречное1

– с. Заресное2 – с. Заречное3 – с. Перевальное1 - с. Перевальное2 – с. Перевальное3 – с. Перевальное4 - ... - г. Алушта (автовокзал) - ... - г. Ялта (троллейбусный вокзал).

Ялта - Симферополь Маршрут: г. Ялта (троллейбусный вокзал) - ... - г. Алушта (автовокзал) - ... - с. Перевальное4 – с. Перевальное3 - с. Перевальное2 – с. Перевальное1 – с. Заречное3 – с. Заресное2 – с. Заречное1 – с. Доброе3 – с. Доброе2 – с. Доброе1 – с. Пионерское4 – с. Пионерское3 – с. Пионерское2 – с. Пионерское1 – с. Лозовое3 – с. Лозовое2 - с. Лозовое1 - с. Марьино - г. Симферополь, ост. ж/вокзал.

Троллейбус № 1:

Симферополь - Перевальное. Маршрут: г. Симферополь, ост. ж/вокзал - с. Марьино - с. Лозовое1 – с. Лозовое2 – с. Лозовое3 – с. Пионерское1 – с. Пионерское2 – с. Пионерское3 – с. Пионерское4 – с. Доброе1 – с. Доброе2 – с. Доброе3 – с. Заречное1 – с. Заресное2 – с. Заречное3 – с. Перевальное1 - с. Перевальное2 – с. Перевальное3 – с. Перевальное4.

Перевальное - Симферополь Маршрут: с. Перевальное4 – с. Перевальное3 - с. Перевальное2 – с. Перевальное1 – с. Заречное3 – с. Заресное2 – с. Заречное1 – с. Доброе3 – с. Доброе2 – с. Доброе1 – с. Пионерское4 – с. Пионерское3 – с. Пионерское2 – с. Пионерское1 – с. Лозовое3 – с. Лозовое2 - с. Лозовое1 - с. Марьино - г. Симферополь, ост. ж/вокзал.

Маршрутное такси «Симферополь – Перевальное»

Симферополь - Перевальное. Маршрут: г. Симферополь, ост. ж/вокзал - с. Марьино - с. Лозовое1 – с. Лозовое2 – с. Лозовое3 – с. Пионерское1 – с. Пионерское2 – с. Пионерское3 – с. Пионерское4 – с. Доброе1 – с. Доброе2 – с. Доброе3 – с. Заречное1 – с. Заресное2 – с. Заречное3 – с. Перевальное1 - с. Перевальное2 – с. Перевальное3 – с. Перевальное4 (военный городок).

Перевальное - Симферополь Маршрут: с. Перевальное4 (военный городок) – с. Перевальное3 - с. Перевальное2 – с. Перевальное1 – с. Заречное3 – с. Заресное2 – с. Заречное1 – с. Доброе3 – с. Доброе2 – с. Доброе1 – с. Пионерское4 – с. Пионерское3 – с. Пионерское2 – с. Пионерское1 – с. Лозовое3 – с. Лозовое2 - с. Лозовое1 - с. Марьино - г. Симферополь, ост. ж/вокзал.

наличие адаптированного пассажирского транспорта к объекту - нет

3.2 Путь к объекту от ближайшей остановки пассажирского транспорта:

3.2.1 расстояние до объекта от остановки транспорта 500 м

3.2.2 время движения (пешком) 10 мин

3.2.3 наличие выделенного от проезжей части пешеходного пути (да, нет),

3.2.4 Перекрестки: регулируемые, со звуковой сигнализацией, таймером;

3.2.5 Информация на пути следования к объекту: нет

3.2.6 Перепады высоты на пути: есть, (плавный переход на возвышенность)

Их обустройство для инвалидов на коляске: нет

3.3 Вариант организации доступности ОСИ (формы обслуживания)* с учетом СП 35-101-2001

№ п/п	Категория инвалидов (вид нарушения)	Вариант организации доступности объекта
1.	Все категории инвалидов и МГН	ВНД

	<i>в том числе инвалиды:</i>	
2	передвигающиеся на креслах-колясках	ДУ
3	с нарушениями опорно-двигательного аппарата	ДУ
4	с нарушениями зрения	ВНД
5	с нарушениями слуха	ВНД
6	с нарушениями умственного развития	ДУ

* - указывается один из вариантов: «А», «Б», «ДУ», «ВНД»

4. Управленческое решение (предложения по адаптации основных структурных элементов объекта)

№ п \п	Основные структурно-функциональные зоны объекта	Рекомендации по адаптации объекта (вид работы)*
1	Территория, прилегающая к зданию (участок)	Капитальный ремонт
2	Вход (входы) в здание	Текущий ремонт
3	Путь (пути) движения внутри здания (в т.ч. пути эвакуации)	Текущий ремонт
4	Зона целевого назначения (целевого посещения объекта)	Текущий объект
5	Санитарно-гигиенические помещения	Капитальный ремонт
6	Система информации на объекте (на всех зонах)	ТСР
7	Пути движения к объекту (от остановки транспорта)	Капитальный ремонт
8.	Все зоны и участки	Текущий ремонт

*- указывается один из вариантов (видов работ): не нуждается; ремонт (текущий, капитальный); индивидуальное решение с ТСР; технические решения невозможны – организация альтернативной формы обслуживания

Размещение информации на Карте доступности субъекта Российской Федерации согласовано _____ Федорченко Н.Б., директор, +79787602410
(подпись, Ф.И.О., должность; координаты для связи уполномоченного представителя объекта)

СОГЛАСОВАНО

И.о. начальника
управления образования
администрации
Симферопольского района
Республики Крым

_____ А.Ж. Куренков

«13 » апреля 2016 года

УТВЕРЖДАЮ

Начальник департамента труда
и социальной защиты населения
администрации
Симферопольского района
Республики Крым

_____ О.Л. Кобылка

« 13 » апреля 2016 года

**АКТ ОБСЛЕДОВАНИЯ
МУНИЦИПАЛЬНОГО БЮДЖЕТНОГО
ОБЩЕОБРАЗОВАТЕЛЬНОГО УЧРЕЖДЕНИЯ
«ДОБРОВСКАЯ ШКОЛА-ГИМНАЗИЯ ИМЕНИ
Я.М.СЛОНИМСКОГО»**

К ПАСПОРТУ ДОСТУПНОСТИ №5

Симферопольский район
Республики Крым

13» апреля 2016_года.

1. Общие сведения об объекте

1.1. Наименование (вид) объекта: учреждение образования

1.2. Адрес объекта: Адрес объекта 297571, Российская Федерация, Республика Крым, Симферопольский район, с. Доброе, ул. Комсомольская, д.1-А

1.3. Сведения о размещении объекта

- отдельно стоящее здание: 3 этажей, 4161 кв.м.

- часть здания - этажей (или на - этаже), - кв.м

- наличие прилегающего земельного участка (да, нет) 31037 кв.м

1.4. Год постройки здания 1976 год, последний капитальный ремонт – не проводился

1.5. Дата предстоящих плановых ремонтных работ: текущего 2016 года, (санитарно-гигиенических помещений) , капитального сведения об организации, расположенной на объекте: муниципальное бюджетное общеобразовательное учреждение «Добровская школа-гимназия имени Я. М. Слонимского»

1.6. Название учреждения: полное юридическое наименование (согласно Уставу) - муниципальное бюджетное общеобразовательное учреждение «Добровская школа-гимназия имени Я.М. Слонимского» (краткое – МБОУ «Добровская школа-гимназия имени Я.М. Слонимского»)

1.7. Юридический адрес учреждения: 297571, Российская Федерация, Республика Крым, Симферопольский район, с. Доброе, ул. Комсомольская, д.1-А

2. Характеристика деятельности организации на объекте

Дополнительная информация: осуществление образовательной деятельности по образовательным программам дошкольного образования, начального общего, основного общего и среднего общего образования.

3. Состояние доступности объекта

3.1. Путь следования к объекту пассажирским транспортом
(описать маршрут движения с использованием пассажирского транспорта)

Маршруты.

Троллейбус № 51:

Симферополь - Алушта. Маршрут: г. Симферополь, ост. ж/вокзал - с. Марьино - с. Лозовое1 - с. Лозовое2 - с. Лозовое3 - с. Пионерское1 - с. Пионерское2 - с. Пионерское3 - с. Пионерское4 - с. Доброе1 - с. Доброе2 - с. Доброе3 - с. Заречное1 - с. Заресное2 - с. Заречное3 - с. Перевальное1 - с. Перевальное2 - с. Перевальное3 - с. Перевальное4 - ... - г. Алушта(троллейбусный вокзал).

Алушта - Симферополь Маршрут: г. Алушта (троллейбусный вокзал) - ... - с. Перевальное4 - с. Перевальное3 - с. Перевальное2 - с. Перевальное1 - с. Заречное3 - с. Заресное2 - с. Заречное1 - с. Доброе3 - с. Доброе2 - с. Доброе1 - с. Пионерское4 - с. Пионерское3 - с. Пионерское2 - с. Пионерское1 - с. Лозовое3 - с. Лозовое2 - с. Лозовое1 - с. Марьино - г. Симферополь, ост. ж/вокзал

Троллейбус № 52:

Симферополь - Ялта. Маршрут: г. Симферополь, ост. ж/вокзал - с. Марьино - с. Лозовое1 - с. Лозовое2 - с. Лозовое3 - с. Пионерское1 - с. Пионерское2 - с. Пионерское3 - с. Пионерское4 - с. Доброе1 - с. Доброе2 - с. Доброе3 - с. Заречное1 - с. Заресное2 - с. Заречное3 - с. Перевальное1 - с. Перевальное2 - с. Перевальное3 - с. Перевальное4 - ... - г. Алушта (автовокзал) - ... - г. Ялта (троллейбусный вокзал).

Ялта - Симферополь Маршрут: г. Ялта (троллейбусный вокзал) - ... - г. Алушта (автовокзал) - ... - с. Перевальное4 - с. Перевальное3 - с. Перевальное2 - с. Перевальное1 - с. Заречное3 - с. Заресное2 - с. Заречное1 - с. Доброе3 - с. Доброе2 - с. Доброе1 - с. Пионерское4 - с. Пионерское3 - с. Пионерское2 - с. Пионерское1 - с. Лозовое3 - с. Лозовое2 - с. Лозовое1 - с. Марьино - г. Симферополь, ост. ж/вокзал.

Троллейбус № 21: с 27.04.2016 г. троллейбус №1 переименован на троллейбус №21.

Симферополь - Перевальное. Маршрут: г. Симферополь, ост. ж/вокзал - с. Марьино - с. Лозовое1 - с. Лозовое2 - с. Лозовое3 - с. Пионерское1 - с. Пионерское2 - с. Пионерское3 - с. Пионерское4 - с. Доброе1 - с. Доброе2 - с. Доброе3 - с. Заречное1 - с. Заресное2 - с. Заречное3 - с. Перевальное1 - с. Перевальное2 - с. Перевальное3 - с. Перевальное4.

Перевальное - Симферополь Маршрут: с. Перевальное4 - с. Перевальное3 - с. Перевальное2 - с. Перевальное1 - с. Заречное3 - с. Заресное2 - с. Заречное1 - с. Доброе3 - с. Доброе2 - с. Доброе1 - с. Пионерское4 - с. Пионерское3 - с.

Пионерское2 – с. Пионерское1 – с. Лозовое3 – с. Лозовое2 - с. Лозовое1 - с. Марьино - г. Симферополь, ост. ж/вокзал.

Маршрутное такси «Симферополь – Перевальное»

Симферополь - Перевальное. Маршрут: г. Симферополь, ост. ж/вокзал - с. Марьино - с. Лозовое1 – с. Лозовое2 – с. Лозовое3 – с. Пионерское1 – с. Пионерское2 – с. Пионерское3 – с. Пионерское4 – с. Доброе1 – с. Доброе2 – с. Доброе3 – с. Заречное1 – с. Заресное2 – с. Заречное3 – с. Перевальное1 - с. Перевальное2 – с. Перевальное3 – с. Перевальное4 (военный городок).

Перевальное - Симферополь Маршрут: с. Перевальное4 (военный городок) – с. Перевальное3 - с. Перевальное2 – с. Перевальное1– с. Заречное3 – с. Заресное2– с. Заречное1– с. Доброе3– с. Доброе2 – с. Доброе1– с. Пионерское4 – с. Пионерское3 – с. Пионерское2 – с. Пионерское1 – с. Лозовое3 – с. Лозовое2 - с. Лозовое1 - с. Марьино - г. Симферополь, ост. ж/вокзал.

наличие адаптированного пассажирского транспорта к объекту – нет.

3.2. Путь к объекту от ближайшей остановки пассажирского транспорта:

3.2.1 расстояние до объекта от остановки транспорта 500 м.

3.2.2 время движения (пешком) 10 мин.

3.2.3 наличие выделенного от проезжей части пешеходного пути (да, нет).

3.2.4 Перекрестки: нерегулируемые; регулируемые, со звуковой сигнализацией, таймером- нет.

3.2.5 Информация на пути следования к объекту: акустическая, тактильная, визуальная – нет

3.2.6 Перепады высоты на пути: есть, нет (уклоны пешеходных дорожек более 10%).

Их обустройство для инвалидов на коляске: да, нет (_____)

3.3. Организация доступности объекта для инвалидов – форма обслуживания

№ п/п	Категория инвалидов (вид нарушения)	Вариант организации доступности объекта (формы обслуживания)*
1.	Все категории инвалидов и МГН	ВНД
	<i>в том числе инвалиды:</i>	
2	передвигающиеся на креслах-колясках	ДУ
3	с нарушениями опорно-двигательного аппарата	ДУ
4	с нарушениями зрения	ВНД

5	с нарушениями слуха	ВНД
6	с нарушениями умственного развития	ДУ

- - указывается один из вариантов: «А», «Б», «ДУ», «ВНД»

3.4. Состояние доступности основных структурно-функциональных зон

№ п/п	Основные структурно-функциональные зоны	Состояние доступности, в том числе для основных категорий инвалидов**	Приложение	
			№ на плане	№ фото
1	Территория, прилегающая к зданию (участок)	ДПВ	2,3,4,5,6,	1,2,2а,3,3а,4,5,6,6а,
2	Вход (входы) в здание	ДЧВ	8,9,10,11,12,14,15.	8,9,10,12,13,14,14а.
3	Путь (пути) движения внутри здания: (в т.ч. пути эвакуации)	ДЧВ	17,18,19,20,21,	15,16,17,18,19,20,21,22,23,24,24а.
4	Зона целевого назначения здания (целевого посещения объекта)	ДЧВ	22,24,25,26,27,29,30	25,26,27,28,29,30,31,32,33,34,35,36,37,38,39,40,41,47,48,49
5	Санитарно-гигиенические помещения	ДЧВ	28	44,45,46
6	Система информации и связи (на всех зонах)	ВНД	31,32	50,51,52,53,56,5554.
7	Пути движения к объекту (от остановки транспорта)	ДПВ	33	57,58,59,60.

** Указывается: ДП-В - доступно полностью всем; ДП-И (К, О, С, Г, У) – доступно полностью избирательно (указать категории инвалидов); ДЧ-В - доступно частично всем; ДЧ-И (К, О, С, Г, У) – доступно частично избирательно (указать категории инвалидов); ДУ - доступно условно, ВНД - недоступно

3.5. ИТОГОВОЕ ЗАКЛЮЧЕНИЕ о состоянии доступности ОСИ:

Объект признан условно-доступным для инвалидов К, О, У (услуга предоставляется на дому) и временно недоступным для С, Г.

Для решения вопросов частичной доступности для всех категорий инвалидов в качестве обязательных мер требуется установить информацию об объекте у входа на территорию, на входной двери, обеспечить информационную поддержку на всех путях движения МГН, отремонтировать покрытие пешеходных путей на прилегающей территории, организовать оказание ситуационной помощи сотрудниками учреждения с закреплением функциональных обязанностей в должностных инструкциях, продумать и обозначить на схемах наиболее оптимальные пути движения к зонам целевого назначения и санитарно-гигиеническим помещениям, а также организовать систему оповещения в экстренных случаях.

Для обеспечения частичной доступности объекта для инвалидов с умственными нарушениями необходимо обеспечить систему средств информационной поддержки на всех функциональных зонах и на всех путях движения на доступном языке.

Для обеспечения частичной доступности объекта для инвалидов с патологией опорно-двигательного аппарата требуется установка дополнительных разделительных поручней на лестницах при ширине марша более 4 м. и нормативных поручней на лестницах вдоль стен.

Для обеспечения частичной доступности объекта для инвалидов с нарушениями слуха необходимо обеспечить непрерывность информационного обеспечения по всему пути к зоне целевого назначения.

Для обеспечения частичной доступности объекта для инвалидов, передвигающихся на креслах-колясках, требуется комплексное оборудование входа для инвалидов на креслах-колясках с установкой нормативного пандуса и кнопки вызова с тыльной стороны здания с обеспечением информационного сопровождения от входа на территорию, Для обеспечения условной доступности объекта для этой категории инвалидов требуется приобретение ТСП (лестничехода) и оказание ситуационной помощи со стороны персонала.

Для обеспечения частичной доступности для инвалидов с нарушениями зрения необходимо комплексное развитие системы информации на объекте с использованием контрастных цветовых и тактильных направляющих на всех путях движения, в т.ч. на прилегающей территории.

4. Управленческое решение (проект)

4.1. Рекомендации по адаптации основных структурных элементов объекта:

№ п \п	Основные структурно-функциональные зоны объекта	Рекомендации по адаптации объекта (вид работы)*
1	Территория, прилегающая к зданию (участок)	Капитальный ремонт, индивидуальное решение с ТСП.

2	Вход (входы) в здание	Текущий ремонт, индивидуальное решение с ТСР.
3	Путь (пути) движения внутри здания (в т.ч. пути эвакуации)	Текущий ремонт, индивидуальное решение с ТСР.
4	Зона целевого назначения здания (целевого посещения объекта)	Текущий ремонт, индивидуальное решение с ТСР.
5	Санитарно-гигиенические помещения	Капитальный ремонт, индивидуальное решение с ТСР.
6	Система информации на объекте (на всех зонах)	Текущий ремонт, индивидуальное решение с ТСР.
7	Пути движения к объекту (от остановки транспорта)	Капитальный ремонт, индивидуальное решение с ТСР.
8.	Все зоны и участки	Капитальный ремонт, индивидуальное решение с ТСР.

*- указывается один из вариантов (видов работ): не нуждается; ремонт (текущий, капитальный); индивидуальное решение с ТСР; технические решения невозможны – организация альтернативной формы обслуживания

4.2. Период проведения работ: с 01.07.2016-31.12.2018

в рамках исполнения : паспорт доступности, плана по обеспечению доступности объекта МБОУ Добровская школа-гимназия имени Я.М.Слонимского

(указывается наименование документа: программы, плана)

4.3 Ожидаемый результат (по состоянию доступности) после выполнения работ по адаптации ДЧ-В

Оценка результата исполнения программы, плана (по состоянию доступности) ДЧ-В

4.4. Для принятия решения требуется, не требуется (нужное подчеркнуть):

4.4.1. согласование на Комиссии согласование на Межведомственной комиссии по содействию в формировании доступной среды жизнедеятельности для инвалидов и других маломобильных групп населения в Симферопольском районе;

(наименование Комиссии по координации деятельности в сфере обеспечения доступной среды жизнедеятельности для инвалидов и других МГН)

4.4.2. согласование работ с надзорными органами (в сфере проектирования и строительства, архитектуры, охраны памятников, другое - указать)

по необходимости

4.4.3. техническая экспертиза- **нет**; разработка проектно-сметной документации — **по необходимости**

4.4.4. согласование с вышестоящей организацией (собственником объекта- **необходимо**

4.4.5. согласование с общественными организациями инвалидов
_____ **необходимо** _____;

4.4.6. другое _____ **по необходимости** _____;

Имеется заключение уполномоченной организации о состоянии доступности объекта (*наименование документа и выдавшей его организации, дата*), прилагается

_____ **нет** _____

4.7. Информация может быть размещена (обновлена) на Карте доступности субъекта Российской Федерации _____

_____ (наименование сайта, портала)

5. Особые отметки

ПРИЛОЖЕНИЯ:

Результаты обследования:

- | | | | |
|--|----|---|----|
| 1. Территории, прилегающей к объекту | на | 3 | л. |
| 2. Входа (входов) в здание | на | 3 | л. |
| 3. Путей движения в здании | на | 5 | л. |
| 4. Зоны целевого назначения объекта | на | 6 | л. |
| 5. Санитарно-гигиенических помещений | на | 2 | л. |
| 6. Системы информации (и связи) на объекте | на | 1 | л. |

Результаты фотофиксации на объекте _____ на 60 шт.

Поэтажные планы _____ на 3 л.

Устав школы _____ на 3 л.

Свидетельство о государственной регистрации
юридического лица _____ на 1 л.

Свидетельство о постановке на учет Российской
организации в налоговом органе по месту ее
нахождения _____ на 1 л.

Другое (в том числе дополнительная информация о путях движения к объекту) _____

Руководитель

рабочей группы:

Заместитель начальника труда и
социальной защиты населения

И.А. Мефаева

Члены рабочей группы

(постоянные):

Заведующий сектором по
вопросам доступности ДТСЗН

Е.И. Янцевич

Главный специалист сектора по
вопросам доступности ДТСЗН

А.А. Озеров

Главный специалист отдела территориального
планирования, архитектуры,
градостроительства Управления
архитектуры и градостроительства

Д.О. Слюсарев

Привлекаемые члены
рабочей группы:

Председатель общественной организации
инвалидов войны и вооруженных Сил,
участников боевых действий

И. К. Кономопуло

Инвалид, заместитель председателя
Совета ветеранов Молодежненского
сельского поселения

С.Р.Валеев

в том числе:

представители МБОУ «Добровская школа-гимназия
имени Я.М.Слонимского»

Заместитель директора школы
по хозяйственной работе

Г. И. Соловьева

Заместитель директора школы
по учебно-воспитательной работе

В. В. Ступина

Управленческое решение согласовано «___» _____ 20__ г.
(протокол №___)

Межведомственной комиссией по содействию в формировании доступной среды
жизнедеятельности для инвалидов и других маломобильных групп населения в
Симферопольском районе

СОГЛАСОВАНО

И.о. начальника
управления образования
администрации
Симферопольского района
Республики Крым

_____ А.Ж. Куренков
«13 » апреля 2016 года

УТВЕРЖДАЮ

Начальник департамента труда
и социальной защиты населения
администрации
Симферопольского района
Республики Крым

_____ О.Л. Кобылка
« 13 » апреля 2016 года

ПАСПОРТ ДОСТУПНОСТИ № 5
ОБЪЕКТА СОЦИАЛЬНОЙ ИНФРАСТРУКТУРЫ (ОСИ)
МУНИЦИПАЛЬНОГО БЮДЖЕТНОГО ОБЩЕОБРАЗОВАТЕЛЬНОГО
УЧРЕЖДЕНИЯ
«ДОБРОВСКАЯ ШКОЛА-ГИМНАЗИЯ ИМЕНИ
Я.М.СЛОНИМСКОГО»

1. Общие сведения об объекте

1.1. Наименование (вид) объекта: учреждение образования.

1.2. Адрес объекта: 297571, Российская Федерация, Республика Крым, Симферопольский район, с. Доброе, ул. Комсомольская, д.1-А

1.3. Сведения о размещении объекта:

- отдельно стоящее здание: 3 этажа, 4161 кв.м.

- часть здания - этажей (или на этаже), кв. м

- наличие прилегающего земельного участка (да, нет): 31037 кв.м.

1.4. Год постройки здания 1976 год, последний капитальный ремонт – не проводился.

1.5. Дата предстоящих плановых ремонтных работ:

текущего 2016 год, капитального -

сведения об организации, расположенной на объекте: **муниципального бюджетного общеобразовательного учреждения «Добровская школа-гимназия имени Я.М.Слонимского»**

1.6. Название учреждения: полное юридическое наименование (согласно Уставу) - **муниципального бюджетного общеобразовательного учреждения «Добровская школа-гимназия имени Я.М.Слонимского»** Симферопольского района Республики Крым, краткое наименование – МБОУ «Добровская школа-гимназия имени Я.М.Слонимского» Юридический адрес 297571, Российская Федерация, Республика Крым, Симферопольский район, с. Доброе, ул. Комсомольская, д.1-А

1.8. Основание для пользования объектом (оперативное управление, аренда, собственность) - оперативное управление.

1.9. Форма собственности (государственная, негосударственная) - государственная .

1.10. Территориальная принадлежность (*федеральная, региональная, муниципальная*) - муниципальная

1.11. Вышестоящая организация (*наименование*): Управление образования администрации Симферопольского района Республики Крым.

1.12. Адрес вышестоящей организации, другие координаты: 295022, Российская Федерация, Республика Крым, г. Симферополь, ул. Сельвинского, 91.

2. Характеристика деятельности организации на объекте

(*по обслуживанию населения*)

2.1 Сфера деятельности (*здравоохранение, образование, социальная защита, физическая культура и спорт, культура, связь и информация, транспорт, жилой фонд, потребительский рынок и сфера услуг, другое*): образование.

2.2 Виды оказываемых услуг: осуществление образовательной деятельности по образовательным программам дошкольного образования, начального общего, основного общего и среднего общего образования.

2.3 Форма оказания услуг: (на объекте, с длительным пребыванием, в т.ч. проживанием, на дому, дистанционно): на объекте, на дому

2.4 Категории обслуживаемого населения по возрасту: (дети, взрослые трудоспособного возраста, пожилые; все возрастные категории): дети

2.5 Категории обслуживаемых инвалидов: инвалиды, передвигающиеся на коляске, инвалиды с нарушениями опорно-двигательного аппарата; нарушениями зрения, нарушениями слуха, нарушениями умственного развития.

2.6 Плановая мощность: посещаемость (количество обслуживаемых в день), вместимость, пропускная способность): посещаемость – 885 чел, вместимость – 780, пропускная способность -780.

2.7 Участие в исполнении ИПР инвалида, ребенка-инвалида (да, нет).

3. Состояние доступности объекта

3.1. Путь следования к объекту пассажирским транспортом

(описать маршрут движения с использованием пассажирского транспорта)

Маршруты.

Троллейбус № 51:

Симферополь - Алушта. Маршрут: г. Симферополь, ост. ж/вокзал - с. Марьино - с. Лозовое1 – с. Лозовое2 – с. Лозовое3 – с. Пионерское1 – с. Пионерское2 – с. Пионерское3 – с. Пионерское4 – с. Доброе1 – с. Доброе2 – с. Доброе3 – с. Заречное1 – с. Заресное2 – с. Заречное3 – с. Перевальное1 - с. Перевальное2 – с. Перевальное3 – с. Перевальное4 - ... - г. Алушта(троллейбусный вокзал).

Алушта - Симферополь Маршрут: г. Алушта (троллейбусный вокзал) - ... - с. Перевальное4– с. Перевальное3 - с. Перевальное2 – с. Перевальное1– с. Заречное3 – с. Заресное2– с. Заречное1– с. Доброе3– с. Доброе2 – с. Доброе1– с. Пионерское4 – с. Пионерское3 – с. Пионерское2 – с. Пионерское1 – с. Лозовое3 – с. Лозовое2 - с. Лозовое1 - с. Марьино - г. Симферополь, ост. ж/вокзал

Троллейбус № 52:

Симферополь - Ялта. Маршрут: г. Симферополь, ост. ж/вокзал - с. Марьино - с. Лозовое1 - с. Лозовое2 - с. Лозовое3 - с. Пионерское1 - с. Пионерское2 - с. Пионерское3 - с. Пионерское4 - с. Доброе1 - с. Доброе2 - с. Доброе3 - с. Заречное1 - с. Заресное2 - с. Заречное3 - с. Перевальное1 - с. Перевальное2 - с. Перевальное3 - с. Перевальное4 - ... - г. Алушта (автовокзал) - ... - г. Ялта (троллейбусный вокзал).

Ялта - Симферополь Маршрут: г. Ялта (троллейбусный вокзал) - ... - г. Алушта (автовокзал) - ... - с. Перевальное4 - с. Перевальное3 - с. Перевальное2 - с. Перевальное1 - с. Заречное3 - с. Заресное2 - с. Заречное1 - с. Доброе3 - с. Доброе2 - с. Доброе1 - с. Пионерское4 - с. Пионерское3 - с. Пионерское2 - с. Пионерское1 - с. Лозовое3 - с. Лозовое2 - с. Лозовое1 - с. Марьино - г. Симферополь, ост. ж/вокзал.

Троллейбус № 21

с 27.04.2016 г. троллейбус №1 переименован на троллейбус №21.

Симферополь - Перевальное. Маршрут: г. Симферополь, ост. ж/вокзал - с. Марьино - с. Лозовое1 - с. Лозовое2 - с. Лозовое3 - с. Пионерское1 - с. Пионерское2 - с. Пионерское3 - с. Пионерское4 - с. Доброе1 - с. Доброе2 - с. Доброе3 - с. Заречное1 - с. Заресное2 - с. Заречное3 - с. Перевальное1 - с. Перевальное2 - с. Перевальное3 - с. Перевальное4.

Перевальное - Симферополь Маршрут: с. Перевальное4 - с. Перевальное3 - с. Перевальное2 - с. Перевальное1 - с. Заречное3 - с. Заресное2 - с. Заречное1 - с. Доброе3 - с. Доброе2 - с. Доброе1 - с. Пионерское4 - с. Пионерское3 - с. Пионерское2 - с. Пионерское1 - с. Лозовое3 - с. Лозовое2 - с. Лозовое1 - с. Марьино - г. Симферополь, ост. ж/вокзал.

Маршрутное такси «Симферополь – Перевальное»

Симферополь - Перевальное. Маршрут: г. Симферополь, ост. ж/вокзал - с. Марьино - с. Лозовое1 - с. Лозовое2 - с. Лозовое3 - с. Пионерское1 - с. Пионерское2 - с. Пионерское3 - с. Пионерское4 - с. Доброе1 - с. Доброе2 - с. Доброе3 - с. Заречное1 - с. Заресное2 - с. Заречное3 - с. Перевальное1 - с. Перевальное2 - с. Перевальное3 - с. Перевальное4 (военный городок).

Перевальное - Симферополь Маршрут: с. Перевальное4 (военный городок) - с. Перевальное3 - с. Перевальное2 - с. Перевальное1 - с. Заречное3 - с. Заресное2 - с. Заречное1 - с. Доброе3 - с. Доброе2 - с. Доброе1 - с. Пионерское4 - с. Пионерское3 - с. Пионерское2 - с. Пионерское1 - с. Лозовое3 - с. Лозовое2 - с. Лозовое1 - с. Марьино - г. Симферополь, ост. ж/вокзал.

наличие адаптированного пассажирского транспорта к объекту – нет.

3.2. Путь к объекту от ближайшей остановки пассажирского транспорта:

3.2.1 расстояние до объекта от остановки транспорта 500 м.

3.2.2 время движения (пешком) 10 мин.

3.2.3 наличие выделенного от проезжей части пешеходного пути (да, нет).

3.2.4 Перекрестки: нерегулируемые; регулируемый, со звуковой сигнализацией, таймером- да.

3.2.5 Информация на пути следования к объекту: акустическая, тактильная, визуальная – нет.

3.2.6 Перепады высоты на пути: есть, нет (уклоны пешеходных дорожек более 10%).

Их обустройство для инвалидов на коляске: да, нет

3.3. Организация доступности объекта для инвалидов – форма обслуживания

№ п/п	Категория инвалидов (вид нарушения)	Вариант организации доступности объекта (формы обслуживания)*
1.	Все категории инвалидов и МГН	ВНД
	<i>в том числе инвалиды:</i>	
2	передвигающиеся на креслах-колясках	ДУ
3	с нарушениями опорно-двигательного аппарата	ДУ
4	с нарушениями зрения	ВНД
5	с нарушениями слуха	ВНД
6	с нарушениями умственного развития	ДУ

- - указывается один из вариантов: «А», «Б», «ДУ», «ВНД»

•

3.4 Состояние доступности основных структурно-функциональных зон

№ п \п	Основные структурно-функциональные зоны	Состояние доступности, в том числе для основных категорий инвалидов**
1	Территория, прилегающая к зданию (участок)	ВНД
2	Вход (входы) в здание	ВНД
3	Путь (пути) движения внутри здания (в т.ч. пути эвакуации)	ВНД
4	Зона целевого назначения здания (целевого посещения объекта)	ВНД
5	Санитарно-гигиенические помещения	ВНД
6	Система информации и связи (на всех зонах)	ВНД
7	Пути движения к объекту (от остановки транспорта)	ВНД

** Указывается: ДП-В - доступно полностью всем; ДП-И (К, О, С, Г, У) – доступно полностью избирательно (указать категории инвалидов); ДЧ-В - доступно частично всем; ДЧ-И (К, О, С, Г, У) – доступно частично избирательно (указать категории инвалидов); ДУ - доступно условно, ВНД – временно недоступно

3.5. Итоговое заключение о состоянии доступности ОСИ: объект признан условно-доступным для инвалидов К, О, У (услуга предоставляется на дому) и временно недоступным для С, Г.

Для решения вопросов частичной доступности для всех категорий инвалидов в качестве обязательных мер требуется установить информацию об объекте у входа на территорию, на входной двери, обеспечить информационную поддержку на всех путях движения МГН, отремонтировать покрытие пешеходных путей на прилегающей территории, организовать оказание ситуационной помощи сотрудниками учреждения с закреплением функциональных обязанностей в должностных инструкциях, продумать и обозначить на схемах наиболее оптимальные пути движения к зонам целевого назначения и санитарно-гигиеническим помещениям, а также организовать систему оповещения в экстренных случаях.

Для обеспечения частичной доступности объекта для инвалидов с умственными нарушениями необходимо обеспечить систему средств информационной поддержки на всех функциональных зонах и на всех путях движения на доступном языке.

Для обеспечения частичной доступности объекта для инвалидов с патологией опорно-двигательного аппарата требуется установка дополнительных разделительных поручней на лестницах при ширине марша более 4 м. и нормативных поручней на лестницах вдоль стен.

Для обеспечения частичной доступности объекта для инвалидов с нарушениями слуха необходимо обеспечить непрерывность информационного обеспечения по всему пути к зоне целевого назначения.

Для обеспечения частичной доступности объекта для инвалидов, передвигающихся на креслах-колясках, требуется комплексное оборудование входа для инвалидов на креслах-колясках с установкой нормативного пандуса и кнопки вызова с тыльной стороны здания с обеспечением информационного сопровождения от входа на территорию, Для обеспечения условной доступности объекта для этой категории инвалидов требуется приобретение ТСП (лестничехода) и оказание ситуационной помощи со стороны персонала.

Для обеспечения частичной доступности для инвалидов с нарушениями зрения необходимо комплексное развитие системы информации на объекте с использованием контрастных цветовых и тактильных направляющих на всех путях движения, в т.ч. на прилегающей территории.

4. Управленческое решение

4.1. Рекомендации по адаптации основных структурных элементов объекта

№ № п \п	Основные структурно-функциональные зоны объекта	Рекомендации по адаптации объекта (вид работы)*
----------------	---	---

1	Территория, прилегающая к зданию (участок)	Капитальный ремонт, индивидуальное решение с ТСР.
2	Вход (входы) в здание	Текущий ремонт, индивидуальное решение с ТСР.
3	Путь (пути) движения внутри здания (в т.ч. пути эвакуации)	Текущий ремонт, индивидуальное решение с ТСР.
4	Зона целевого назначения здания (целевого посещения объекта)	Текущий ремонт, индивидуальное решение с ТСР.
5	Санитарно-гигиенические помещения	Капитальный ремонт, индивидуальное решение с ТСР.
6	Система информации на объекте (на всех зонах)	Текущий ремонт, индивидуальное решение с ТСР.
7	Пути движения к объекту (от остановки транспорта)	Капитальный ремонт, индивидуальное решение с ТСР.
8	Все зоны и участки	Текущий ремонт, индивидуальное решение с ТСР.

*- указывается один из вариантов (видов работ): не нуждается; ремонт (текущий, капитальный); индивидуальное решение с ТСР; технические решения невозможны – организация альтернативной формы обслуживания

4.2. Период проведения работ 01.07. 2016 – 31.12. 2018 годы

в рамках исполнения паспорт доступности, плана по обеспечению доступности объекта МБОУ Добровская школа-гимназия имени Я.М.Слонимского
(указывается наименование документа: программы, плана)

4.3 Ожидаемый результат (по состоянию доступности) после выполнения работ по адаптации: объект будет признан доступным частично избирательно для инвалидов: О, С, Г, У вариант организации доступности – «Б» и условно доступным для инвалидов - К.

Оценка результата исполнения программы, плана (по состоянию доступности): ДЧ-И (О, С, Г, У), ДУ (К)

4.4. Для принятия решения требуется, не требуется (нужное подчеркнуть):

Согласование на Межведомственной комиссии по содействию в формировании доступной среды жизнедеятельности для инвалидов и других маломобильных групп населения в Симферопольском районе.

Имеется заключение уполномоченной организации о состоянии доступности объекта (*наименование документа и выдавшей его организации, дата*), прилагается

4.5. Информация размещена (обновлена) на Карте доступности субъекта Российской Федерации: _____ на карте доступности информационного интернет-портала zhit-vmeste.ru, _____ 2016 г.

5. Особые отметки

Паспорт сформирован на основании:

1. Анкеты (информации об объекте) от « 20 » февраля 2016 г.
2. Акта обследования объекта: акт № 5 от « 13 » апреля 2016 г.
3. Решения Комиссии _____ от « _____ » _____ 20____ г.

Приложение 1
к Акту обследования МБОУ «Добровская
школа-гимназия имени Я.М.Слонимского»
к паспорту доступности № 5 МБОУ
«Добровская школа-гимназия имени
Я.М.Слонимского»
от «13 » апреля 2016 г.

I Результаты обследования:
1. Территории, прилегающей к зданию (участка)

Муниципального бюджетного общеобразовательного учреждения «Добровская школа-гимназия имени Я. М. Слонимского» 297571, Российская Федерация, Республика Крым, Симферопольский район, с. Доброе, ул. Комсомольская, д.1-А

№ п/п	Наименование функционально-планировочного элемента	Наличие элемента			Выявленные нарушения и замечания		Работы по адаптации объектов	
		есть/нет	№ на плане	№ фото	Содержание	Значимо для инвалида (категория)	Содержание	Виды работ
1.1	Вход (входы) на территорию	есть	1	1	отсутствует информация об ОСИ	К, О, С, Г, У	-вход на участок следует оборудовать доступными для МГН, в том числе инвалидов-колясочников, элементами информации об объекте; -установить кнопку вызова для оказания ситуационной помощи сотрудниками учреждения с закреплением функциональных обязанностей в должностных инструкциях.	Орг., ТР, ТСП
1.2	Путь (пути) движения на территории	есть	2, 3, 4,	2 2а, 2б, 3, 3а	-неровная поверхность; - повреждено	К, О, С, Г, У	-ремонт поверхности покрытия к входам	Орг., ТР, ТСП

			5, 6,	4,5 6 6а	асфальтное покрытие; -отсутствуют тактильные средства, выполняющие предупредительную функцию на покрытии пешеходных путей и возле колон; -отсутствует обозначение направлений движения ко входам.		с нанесением цветовой и тактильной маркировки; -обеспечить информационное сопровождение к главному входу и специальному входу для инвалидов на креслах-колясках.	
1.3	Лестница (наружная)	Есть	3	3,5	-краевые ступени лестничных маршей не выделены цветом или фактурой; -отсутствуют предупредительные тактильные полосы перед лестницей; -отсутствуют дополнительные разделительные поручни; -отсутствует завершающая часть поручня на 0,3 м; -в некоторых местах ступени лестничного марша имеют разрушенное бетонное покрытие.	О, С	- выделить цветом или фактурой краевые ступени лестничных маршей; -установить предупредительные тактильные полосы перед лестницей за 0,8 м; -установить дополнительные разделительные поручни; -установить завершающую часть поручня на 0,3 м; -отремонтировать разрушенные ступени лестничного марша.	Орг. , ТР, ТСР
1.4	Пандус (наружный)	есть	7	7	не соответствует действующим нормативам		переоборудовать пандус в соответствии с нормами СП 59.13330.2012	
	ОБЩИЕ требования к зоне		1, 2, 3, 4, 5, 6, 7	1,2, 2а, 2б 3, 3а,4, 5,6, 6а,7	Не обеспечено беспрепятственное перемещение МГН по всему участку -не обеспечена информационная поддержка на всех путях движения.	К, О, С, Г, У	Обеспечить беспрепятственное и удобное перемещение МГН, организовать систему информации с цветовым и тактильным	Орг. , ТР, ТСР

							обозначением препятствий	
--	--	--	--	--	--	--	--------------------------	--

II Заключение по зоне:

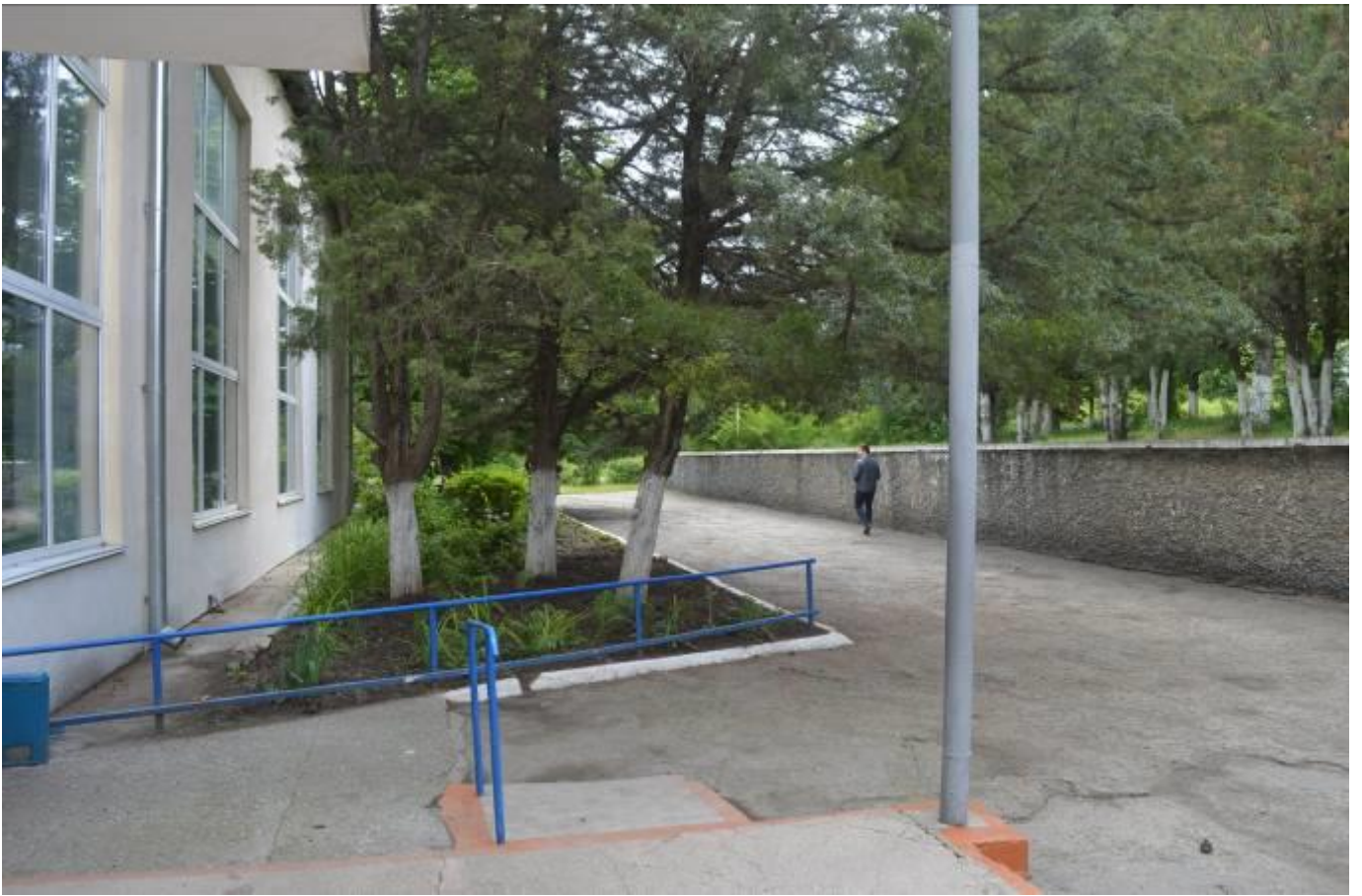
Наименование структурно-функциональной зоны	Состояние доступности* (к пункту 3.4 Акта обследования ОСИ)	Приложение		Рекомендации по адаптации (вид работы)** к пункту 4.1 Акта обследования ОСИ
		№ на плане	№ фото	
Территория, прилегающая к зданию	ВНД	1,2,3,4,5,6,7	1,2,2а,2б,3,3а,4,5,6,6а	Организационные мероприятия, капитальный ремонт, индивидуальное решение с ТСР

* указывается: - доступно полностью всем; ДП-И (К, О, С, Г, У) – доступно полностью избирательно (указать категории инвалидов); ДЧ-В - доступно частично всем; ДЧ-И (К, О, С, Г, У) – доступно частично избирательно (указать категории инвалидов); ДУ - доступно условно, ВНД - недоступно

**указывается один из вариантов: не нуждается; ремонт (текущий, капитальный); индивидуальное решение с ТСР; технические решения невозможны – организация альтернативной формы обслуживания

Комментарий к заключению: Территория прилегающая к зданию признана ВНД, т.к не предусмотрены условия беспрепятственного, безопасного и удобного передвижения МГН по всему участку к входу в здание с учетом нормативных требований. Отсутствует система средств информационной поддержки на всех путях движения.











Приложение 2

к Акту обследования МБОУ «Добровская школа-гимназия имени Я.М.Слонимского» к паспорту доступности № 5 МБОУ «Добровская школа-гимназия имени Я.М.Слонимского» от «13» апреля 2016г.

I Результаты обследования:

2. Входа (входов) в здание

Муниципального бюджетного общеобразовательного учреждения «Добровская школа-гимназия имени Я.М.Слонимского» 297571, Российская Федерация, Республика Крым, Симферопольский район, с. Доброе, ул. Комсомольская, д.1-А

№ п/п	Наименование функционально-планировочного элемента	Наличие элемента			Выявленные нарушения и замечания		Работы по адаптации объектов	
		есть/нет	№ на плане	№ фото	Содержание	Значимо для инвалида (категория)	Содержание	Виды работ
2.1	Входная площадка (перед дверью с фасадной стороны здания), навес, клумбы, колонна, вывеска, звонок, металлическая решетка для чистки обуви	есть	8,9,10,11,12,13	8,9,10	-отсутствует контрастная полоса перед дверью и вокруг колонн; - отсутствует контрастная полоса перед металлической решеткой для чистки обуви	С	-нанести контрастную полосу перед дверью за 1.74 м. вокруг колонн и перед металлической решеткой для чистки обуви	ТР
2.2	Дверь (входная фасадная)	есть	14	11	- входная наружная дверь двухстворчатая деревянная покрытая лаком, рабочая створка имеет ширину в свету 0,87 м, высота 2,70 м;	О, С	- привести ширину рабочей створки двери в соответствие нормам п. 5.1.4 СП 59.13330.2012; -оборудовать дверь фиксаторами в положениях «открыто» и	Орг., ТР, ТСР

					<p>-отсутствуют фиксаторы в положениях «открыто» и «закрыто», обеспечивающие задержку автоматического закрывания;</p> <p>-края дверного полотна и ручки не выделены контрастным цветом</p> <p>-не нормативное размещение информации об объекте.</p>		<p>«закрыто», обеспечивающими задержку автоматического закрывания продолжительностью не менее 5 сек;</p> <p>- края дверного полотна и ручки выделить контрастным цветом (фактурой);</p> <p>-разместить информацию об объекте на стене со стороны дверной ручки на высоте от 1,4 до 1,75 м., с дублированием рельефным шрифтом;</p> <p>-нанести контрастную и рельефную поверхность за 0,8 м перед дверью</p>	
2.3	Тамбур у двери с фасадной стороны здания	есть	15	13, 12.	<p>- дверь двухстворчатая, рабочая створка имеет ширину в свету 0,88 м., отсутствуют фиксаторы в положениях «открыто» и «закрыто», обеспечивающие задержку автоматического закрывания, края дверного полотна и ручки не выделены контрастным цветом.</p>	С, О, У	<p>-привести ширину рабочей створки двери в соответствие нормам п. 5.1.4 СП 59.13330.2012;</p> <p>- оборудовать дверь фиксаторами в положениях «открыто» и «закрыто», обеспечивающими задержку автоматического закрывания продолжительностью не менее 5 сек, выделить контрастным цветом края дверного полотна и ручки</p>	Орг., ТР, ТС Р
2.4	Пропускная система	есть	16	14,	<p>металлическая пропускная система состоит 3 турникета, 2 калитки, ширина</p>	С, О, У	<p>выделить контрастным цветом края дверного полотна и ручки</p>	Орг., ТР, ТС Р

					турникета 0,80 м, ширина калитки 1,15 м.			
	ОБЩИЕ требования к зоне		8-16	8-14	- отсутствует системная информация на входе, не обеспечена доступность для МГН	К, О, С, Г, У	-организовать систему информации с цветовым и тактильным обозначением препятствия, провести работы по обеспечению доступа для МГН	Орг., ТР, ТСР

II Заключение по зоне:

Наименование структурно-функциональной зоны	Состояние доступности* (к пункту 3.4 Акта обследования ОСИ)	Приложение		Рекомендации по адаптации (вид работы)** к пункту 4.1 Акта обследования ОСИ
		№ на плане	№ фото	
Вход (входы) в здание	ВНД	8-16	8-14	Организационные мероприятия, текущий ремонт, индивидуальное решение с ТСР

* указывается: ДП-В - доступно полностью всем; ДП-И (К, О, С, Г, У) – доступно полностью избирательно (указать категории инвалидов); ДЧ-В - доступно частично всем; ДЧ-И (К, О, С, Г, У) – доступно частично избирательно (указать категории инвалидов); ДУ - доступно условно, ВНД - недоступно

**указывается один из вариантов: не нуждается; ремонт (текущий, капитальный); индивидуальное решение с ТСР; технические решения невозможны – организация альтернативной формы обслуживания

Комментарий к заключению: зона «вход (входы) в здание» признана ВНД т.к. нет как минимум одного входа приспособленного для МГН.



- 17- фойе
- 18 – вестибюль
- 19- коридор
- 20 – лестничный марши (левый, правый)
- 22 – кабинеты
- 23- залная форма обучения актовый зал
- 24- залная форма обучения спортивный зал
- 27 – кабинет труда
- 28 – туалетные комнаты
- 31 – визуальные средства
- 32 – акустические средства







Приложение 3
к Акту обследования МБОУ «Добровская школа-гимназия имени Я.М.Слонимского»
к паспорту доступности № 5
МБОУ «Добровская школа-гимназия имени Я.М.Слонимского»
от «13» апреля 2016 г.

I Результаты обследования:

3. Пути (путей) движения внутри здания (в т.ч. путей эвакуации)

Муниципального бюджетного общеобразовательного учреждения «Добровская школа-гимназия имени Я.М.Слонимского» 297571, Российская Федерация, Республика Крым, Симферопольский район, с. Доброе, ул. Комсомольская, д.1-А

№ п/п	Наименование функционально-планировочного элемента	Наличие элемента			Выявленные нарушения и замечания		Работы по адаптации объектов	
		есть/ нет	№ на плане	№ фото	Содержание	Значимость для инвалида (категория)	Содержание	Виды работ
3.1	Фойе	есть	17	15	-отсутствие информации на путях движения, в т.ч. визуальной и тактильной; -отсутствует схема расположения помещений; -отсутствие тактильной полосы перед дверьми кабинетов и помещений.	К, О, С, Г, У	-организовать размещение комплексной системы информации от входа на пути движения внутри здания, в т.ч. информации, выполняющей предупредительную функцию в связи с изменением направления движения, перед входами в помещения, лестницей и др.; -разместить доступную схему с указанием расположения помещений; -нанести тактильную полосу перед дверьми	Орг., ТР, ТСР

							кабинетов и помещений за 0,6м	
3.2	Вестибюль	есть	18	16	-отсутствие информации на путях движения, в т.ч. визуальной и тактильной; -отсутствует схема расположения помещений; -отсутствие тактильной полосы перед дверьми кабинетов и помещений.	К, О, С, Г, У	-организовать размещение комплексной системы информации от входа на пути движения внутри здания, в т.ч. информации, выполняющей предупредительную функцию в связи с изменением направления движения, перед входами в помещения, лестницей и др.; -разместить доступную схему с указанием расположения помещений; -нанести тактильную полосу перед дверьми кабинетов и помещений за 0,6м	Орг., ТР, ТСП
3.3	Коридоры	Есть	19	17, 18,	-отсутствие информации на путях движения, в т.ч. визуальной и тактильной; -отсутствие тактильной полосы перед дверьми кабинетов и помещений.	К, О, С, Г, У	-организовать размещение информации; -нанести тактильную полосу перед дверьми кабинетов и помещений за 0,6 м	Орг., ТР, ТСП
3.4	Лестница (внутри здания) правое и левое крыло	есть	20	19, 20, 21, 22	-отсутствие поручня вдоль стены; -отсутствуют тактильные напольные указатели перед лестницами;	К, О, С, Г, У	-установить нормативный поручень вдоль стены; -нанести тактильные напольные	Орг., ТР, ТСП

					<p>- отсутствуют бортики на боковых краях (не примыкающих к стене);</p> <p>-краевые ступени лестничных маршей и горизонтальные площадки перед ними не выделены контрастной маркировкой;</p> <p>-завершающая часть поручня менее 0,3 м.</p> <p>- лестницы не дублируются пандусами или подъёмными устройствами.</p>		<p>указатели за 0,6 м перед лестницами;</p> <p>-установить бортики не менее 0,02 м на боковых краях (не примыкающих к стене);</p> <p>-выделить контрастным цветом (материалом) краевые ступени лестничных маршей и горизонтальные площадки перед лестницами;</p> <p>-удлинить завершающие части поручня до 0,3 м.;</p> <p>-приобрести ТСП (лестницеход) для преодоления вертикальных препятствий (оказания ситуационной помощи сотрудниками учреждения с закреплением функциональных обязанностей в должностных инструкциях)</p>	
3.5	Пути эвакуации (в т.ч. зоны безопасности)	есть	21	23 ,23 а 24	<p>-отсутствие системы экстренного оповещения;</p> <p>-все входы (выходы) в здание, (заявленные на плане как эвакуационные) не соответствуют нормам СП 59.13330.2012</p>	К,О, С, Г, У	<p>-организовать систему оповещения в экстренных случаях;</p> <p>-привести все входы (выходы) в здание в соответствие нормам СП 59.13330.2012</p>	Орг. , ТР, ТСП
	ОБЩИЕ требования к зоне		17 - 21	15- 24	- отсутствует системная информация на всех	К, О, С, Г, У	-организовать систему информации с	Орг. , ТР, ТСП

					путях движения, не обеспечена доступность для МГН		цветовым и тактильным обозначением препятствия, провести работы по обеспечению доступа для МГН	
--	--	--	--	--	---	--	--	--

II Заключение по зоне:

Наименование структурно-функциональной зоны	Состояние доступности* (к пункту 3.4 Акта обследования ОСИ)	Приложение		Рекомендации по адаптации (вид работы)** к пункту 4.1 Акта обследования ОСИ
		№ на плане	№ фото	
Пути (путей) движения внутри здания	ВНД	17-21	15-24	Организационные мероприятия, текущий ремонт, индивидуальное решение с ТСР

* указывается: ДП-В - доступно полностью всем; ДП-И (К, О, С, Г, У) – доступно полностью избирательно (указать категории инвалидов); ДЧ-В - доступно частично всем; ДЧ-И (К, О, С, Г, У) – доступно частично избирательно (указать категории инвалидов); ДУ - доступно условно, ВНД - недоступно

** указывается один из вариантов: не нуждается ремонт (текущий, капитальный); индивидуальное решение с ТСР; технические решения невозможны – организация альтернативной формы обслуживания

Комментарий к заключению: зона пути (путей) движения внутри здания признана ВНД, т.к. отсутствует системная информация на всех путях движения, не обеспечена доступность для МГН







Приложение 4
к Акту обследования МБОУ «Добровская школа-гимназия имени Я.М.Слонимского»
к паспорту доступности №5 МБОУ «Добровская школа-гимназия имени Я.М.Слонимского»
от «13» апреля 2016 г.

I Результаты обследования:

4. Зоны целевого назначения здания (целевого посещения объекта)

Вариант I – зона обслуживания инвалидов

Муниципального бюджетного общеобразовательного учреждения «Добровская школа-гимназия имени Я. М. Слонимского» 297571, Российская Федерация, Республика Крым, Симферопольский район, с. Доброе, ул. Комсомольская, д.1-А

№ п/п	Наименование функционально-планировочного элемента	Наличие элемента			Выявленные нарушения и замечания		Работы по адаптации объектов	
		есть/ нет	№ на плане	№ фото	Содержание	Значим о для инвали да (категория)	Содержание	Виды работ
4.1	Кабинетная форма обслуживания	есть	22	25, 26, 27, 28	-отсутствует световой сигнализатор школьного звонка и сигнализации об эвакуации в случае ЧС; -в некоторых классах имеются пороги более 0,014 м; -не нормативное размещение информации о помещении; -отсутствие контрастной и рельефной поверхности перед дверью; -отсутствует доступная схема расположения кабинетов; -в некоторых	К,О, С,Г, У	-предусмотреть установку светового сигнализатора школьного звонка и световой сигнализации об эвакуации в случае ЧС; -устранить дверные пороги высотой более 0,014 м; -обеспечить размещение информации о помещении в соответствии нормам п. 5.5.8 СП 59.13330.2012; -нанести контрастную и рельефную поверхность за	Орг., ТР, ТСР

					кабинетах подходы к оборудованию и мебели менее 1.5м; -в некоторых классах ненормативные дверные ручки; -края дверного полотна и ручка не выделены контрастным цветом.		0,6 м перед дверью; -обеспечить размещение кабинетов, которые посещают МГН на 1-м этаже здания; -разместить доступную схему с указанием расположения кабинетов; -обеспечить подходы к оборудованию и мебели более 0,9 м; -установить нормативные ручки на дверях; -края дверного полотна и ручки дверей выделить контрастным цветом.	
	Зальная форма обслуживания	есть						
4.2	-актовый зал	есть	23	29, 30, 31, 32	- 1 дверь одностворчатая, рабочая створка имеет ширину в свету 1,3 м, не нормативная ручка; -имеется порог более 0,014 м; -не нормативное размещение информации о помещении; -в зале не предусмотрены места для инвалидов на кресло-колясках, а также их доступность на эстраду; -края дверного	К,О, С,Г, У	- привести ширину рабочей створки дверей в соответствие нормам п. 5.1.4 СП 59.13330.2012, установить нормативные ручки на дверях; -установить спуск в кабинет для колясок; -устранить дверные пороги; -обеспечить размещение информации о помещении в соответствие	Орг., ТР, ТСР

					полотна и ручка не выделены контрастным цветом.		нормам п. 5.5.8 СП 59.13330.2012; -обеспечить доступность для инвалидов на кресло-колясках в соответствие нормам п. 7.2.4 СП 59.13330.2012; -края дверного полотна и ручки дверей выделить контрастным цветом.	
4.3	-спортивный зал	есть	24	33, 34	- две двери двухстворчатые, рабочая створка имеет ширину в свету 0,75 м, не нормативные ручки; -имеется порог более 0,014 м; -не нормативное размещение информации о помещении; -края дверного полотна и ручка не выделены контрастным цветом.	К,О, С,Г, У	- привести ширину рабочей створки дверей в соответствие нормам п. 5.1.4 СП 59.13330.2012, установить нормативные ручки на дверях; -устранить дверные пороги; -обеспечить размещение информации о помещении в соответствие нормам п. 5.5.8 СП 59.13330.2012; -края дверного полотна и ручки дверей выделить контрастным цветом.	Орг., ТР, ТСП
4.4	-столовая	есть	25	35, 36, 37	-дверь входная двухстворчатая металлопластиковая, рабочая створка имеет ширину в свету 0,75 м, края дверного полотна и ручка не выделены контрастным цветом; -отсутствие контрастной и	К,О, С,Г, У	- привести ширину рабочей створки входной двери в соответствие нормам п. 5.1.4 СП 59.13330.2012, - края дверного полотна и ручки обеих дверей выделить контрастным	Орг., ТР, ТСП

					рельефной поверхности перед дверью; -отсутствует информация о помещении; -отсутствует предупредительная тактильная полоса вокруг колон и на пути движения.		цветом (фактурой); -нанести контрастную и рельефную поверхность за 0,6 м перед входной дверью; -обеспечить размещение информации о помещении в соответствии с нормами п. 5.5.8 СП 59.13330.2012; -установить предупредительные тактильные полосы вокруг колонн и на пути движения в соответствии с нормами п. 4.1.10 СП 59.13330.2012	
4.5	Прилабочная форма обслуживания : буфет	есть	25	38	-отсутствует информация об объекте и перечне предоставляемых услуг.	К,О, С,Г, У	-обеспечить размещение информации согласно нормативам.	Орг.
4.6	Форма обслуживания с перемещением по маршруту: библиотека	есть	26	39, 40, 41	-не нормативное размещение информации о помещении; -дверь входная одностворчатая, рабочая створка имеет ширину в свету 0,80 м, -края дверного полотна и ручки двери не выделены контрастным цветом; -отсутствие контрастной и рельефной поверхности перед дверью; -отсутствует системная	К,О, С,Г, У	-обеспечить размещение информации о помещении в соответствии с нормами п. 5.5.8 СП 59.13330.2012; -привести ширину рабочей створки входной двери в соответствие с нормами п. 5.1.4 СП 59.13330.2012; -края дверного полотна и ручки дверей выделить контрастным цветом; -нанести	Орг., ТР, ТСП

					информация на пути движения по объекту;		контрастную и рельефную поверхность за 0,6 м перед дверьми; -обеспечить системную информацию на пути движения по объекту.	
	ОБЩИЕ требования к зоне		22 - 26	25- 41	-отсутствие информации либо не нормативное размещение информации о помещениях -отсутствуют предупредительные тактильные полосы; -не обеспечена доступность для МГН.	К,О, С,Г, У	-обеспечить размещение информации о помещении в соответствие нормам п. 5.5.8 СП 59.13330.2012; -установить предупредительные тактильные полосы в соответствие с нормами п. 4.1.10 СП 59.13330.2012; провести работы по обеспечению доступа для МГН	Орг., ТР, ТСР

II Заключение по зоне:

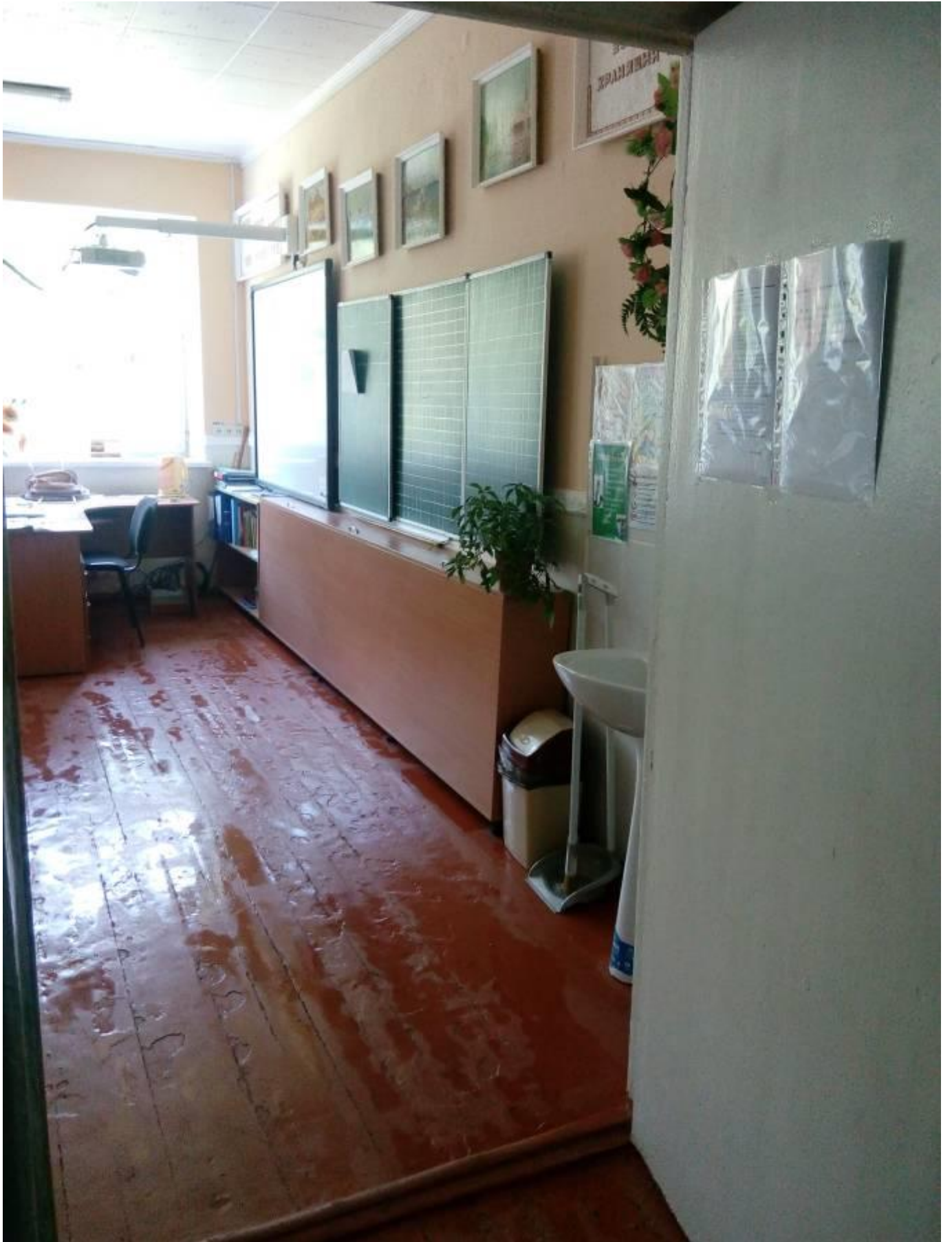
Наименование структурно-функциональной зоны	Состояние доступности* (к пункту 3.4 Акта обследования ОСИ)	Приложение		Рекомендации по адаптации (вид работы)** к пункту 4.1 Акта обследования ОСИ
		№ на плане	№ фото	
Кабинетная форма	ВНД	22	25-28	Организационные мероприятия, текущий ремонт, индивидуальное решение с ТСР
Зальная форма	ВНД	23-24	29-37	Организационные мероприятия, текущий ремонт, индивидуальное решение с ТСР

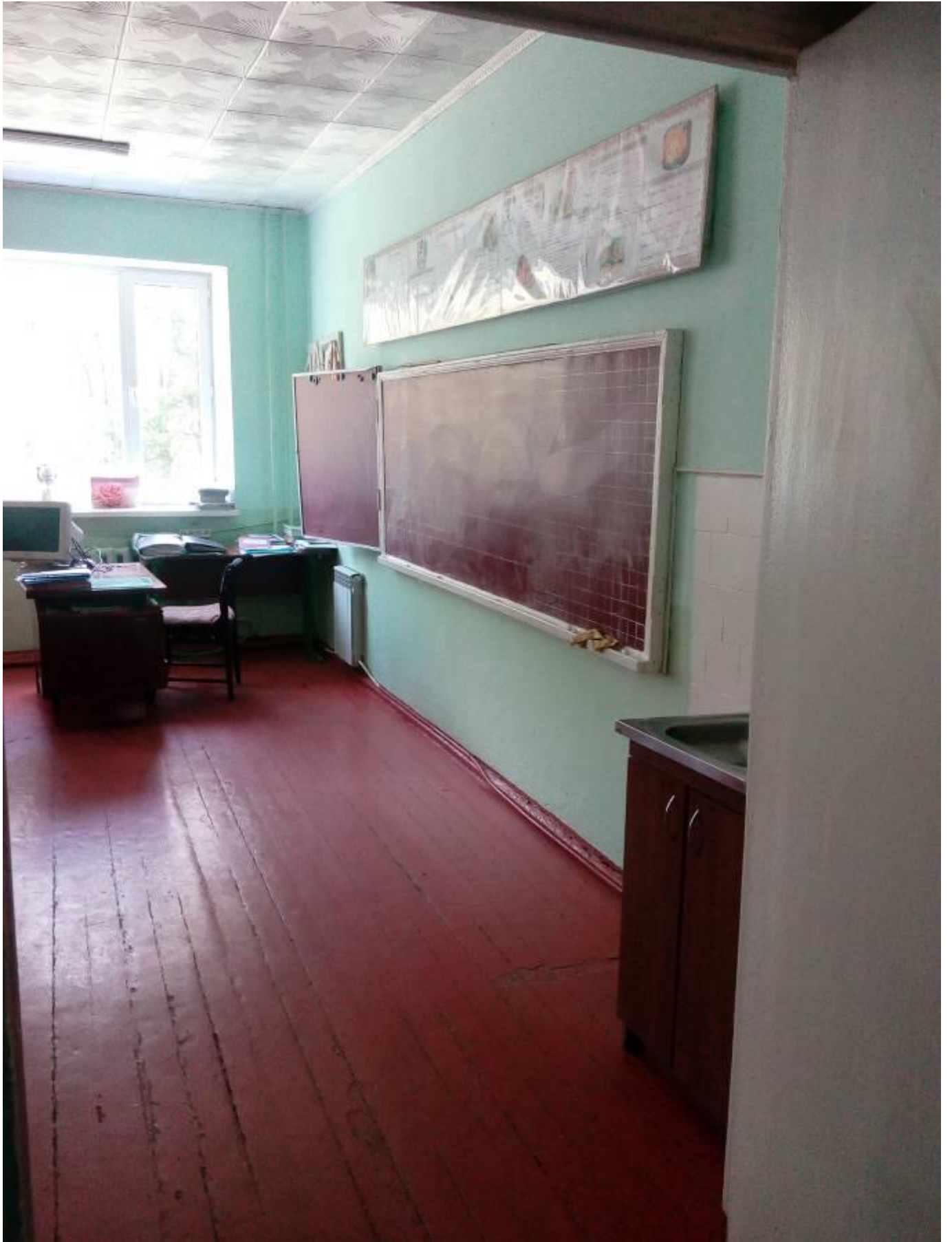
Прилавочная форма обслуживания	ВНД	25	38	Организационные мероприятия, текущий ремонт, индивидуальное решение с ТСП
Форма обслуживания с перемещением по маршруту	ВНД	26	39-41	Организационные мероприятия, текущий ремонт, индивидуальное решение с ТСП

* указывается: ДП-В - доступно полностью всем; ДП-И (К, О, С, Г, У) – доступно полностью избирательно (указать категории инвалидов); ДЧ-В - доступно частично всем; ДЧ-И (К, О, С, Г, У) – доступно частично избирательно (указать категории инвалидов); ДУ - доступно условно, ВНД - недоступно

**указывается один из вариантов: не нуждается; ремонт (текущий, капитальный); индивидуальное решение с ТСП; технические решения невозможны – организация альтернативной формы обслуживания

Комментарий к заключению: Зоны целевого назначения здания (целевого посещения объекта) признаны ВНД, т.к не предусмотрены условия беспрепятственного, безопасного и удобного передвижения МГН

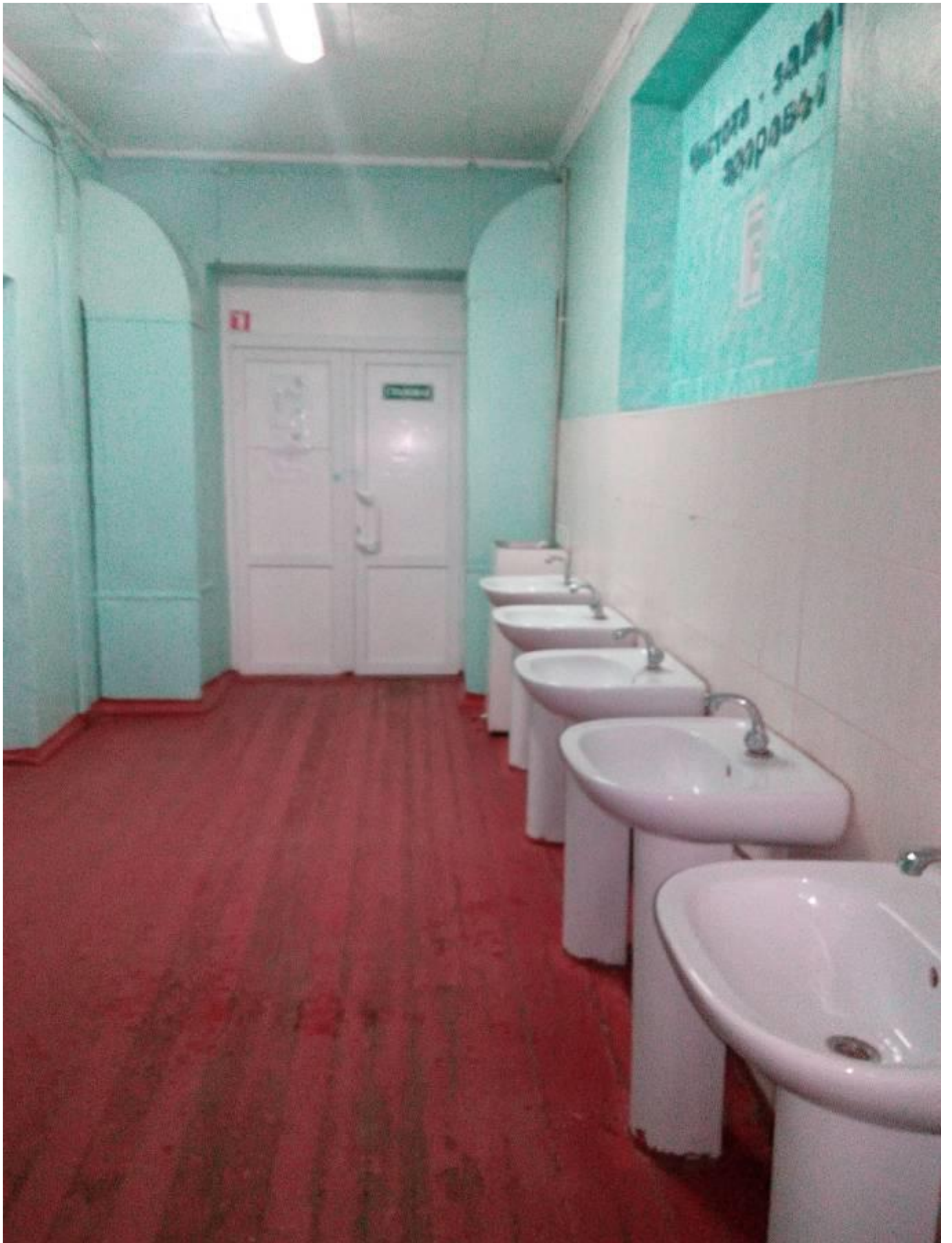




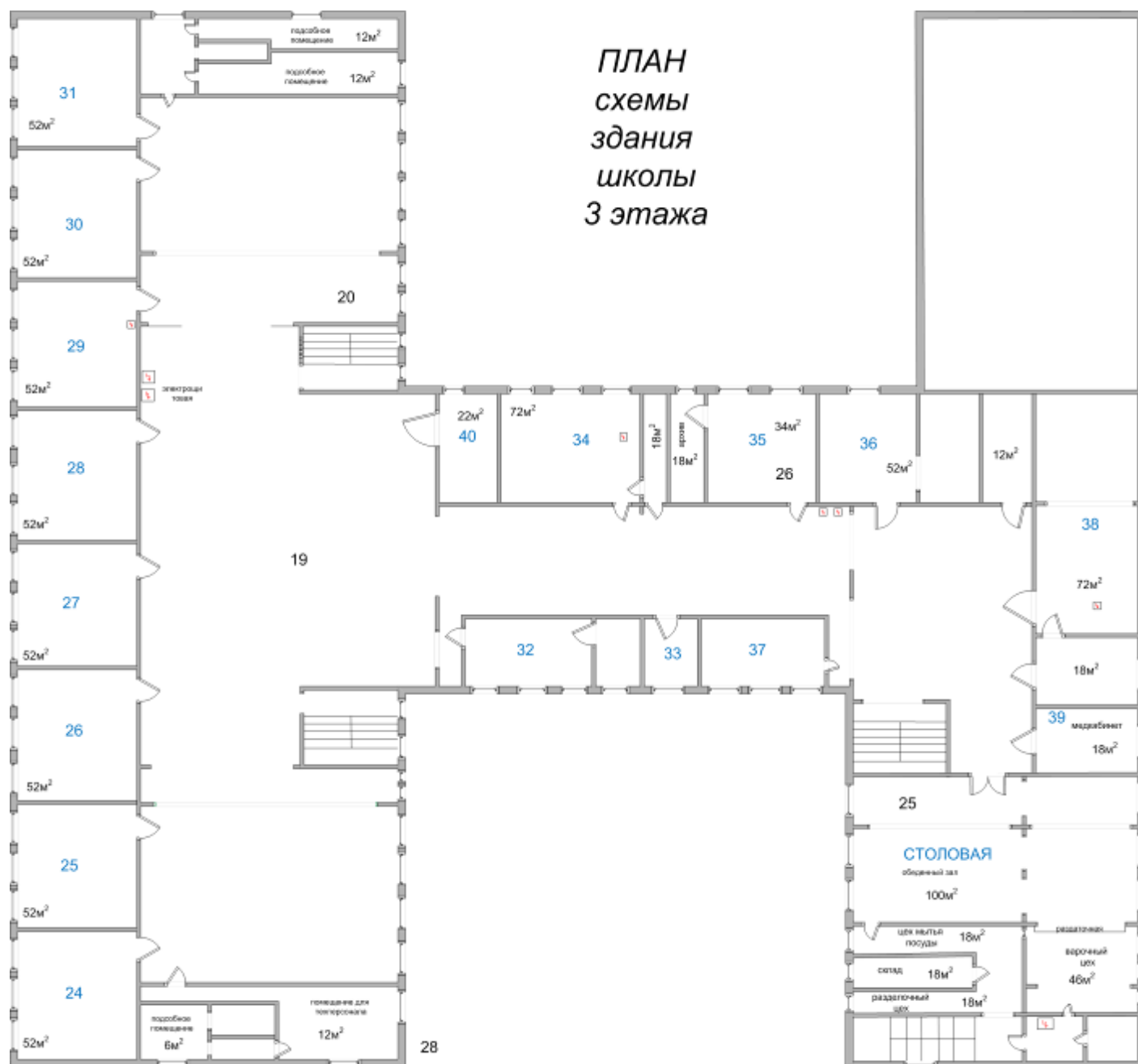








**ПЛАН
схемы
здания
школы
3 этажа**



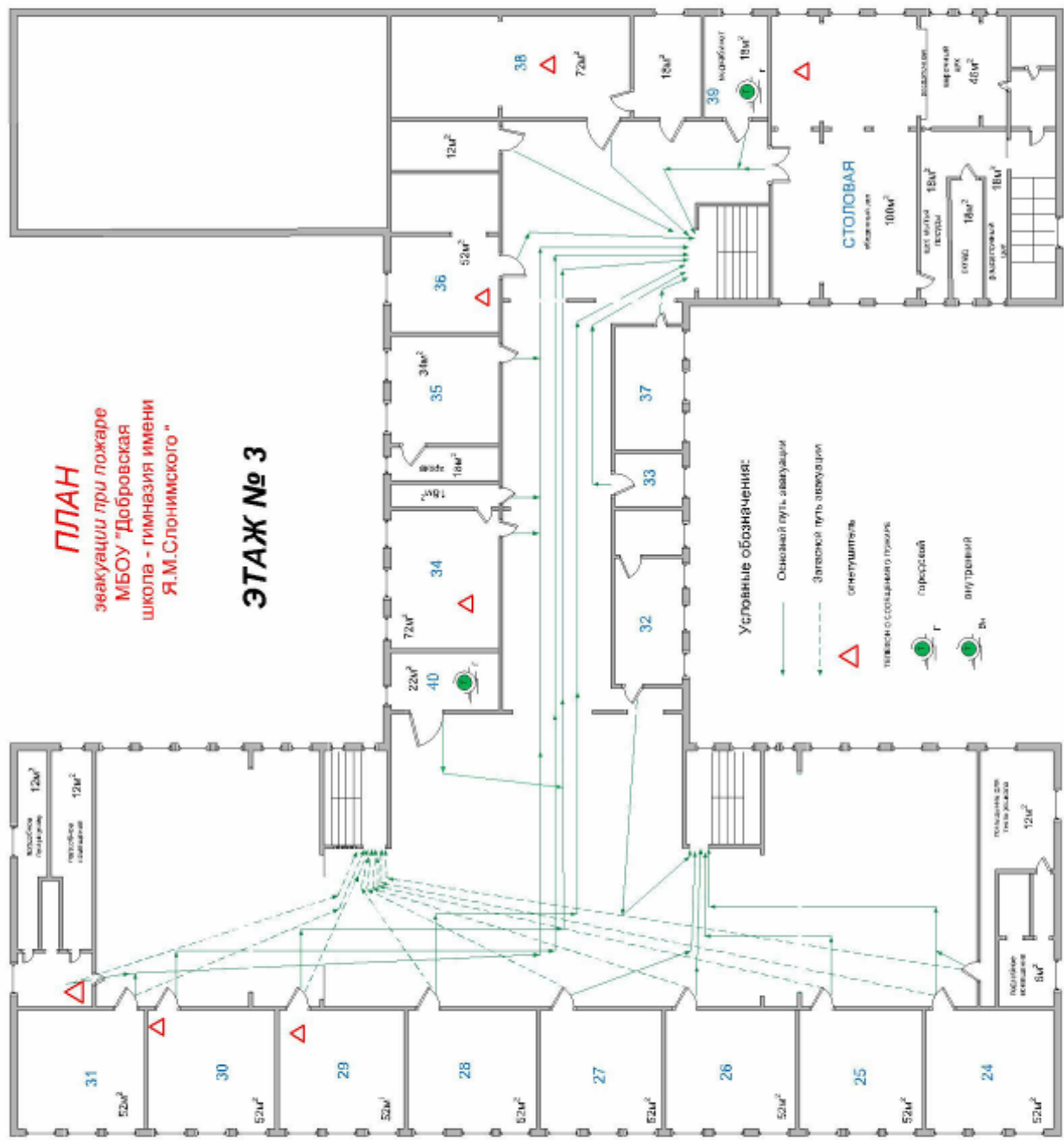
- 19 – коридоры
- 20 – лестничные марши
- 22- кабинеты
- 25 – столовая, прилавок
- 26 – библиотека
- 31- визуальные средства
- 32 – акустические средства

УТВЕРЖДАЮ
Директор
МБОУ "Добровская
школа - гимназия
имени
Я.М.Слонимского"

Н. Б. Федорченко
« _ » ____ 20__ г.

ПЛАН
эвакуации при пожаре
МБОУ "Добровская
школа - гимназия имени
Я.М.Слонимского"

ЭТАЖ № 3







Приложение 4 (II)

к Акту обследования МБОУ «Добровская школа-гимназия имени Я.М.Слонимского»
к паспорту доступности №5 МБОУ «Добровская школа-гимназия имени Я.М.Слонимского»
от « 13 » апреля 2016 г.

І Результаты обследования:

4. Зоны целевого назначения здания (целевого посещения объекта)

Вариант II – места приложения труда

Муниципального бюджетного общеобразовательного учреждения «Добровская школа-гимназия имени Я. М. Слонимского» 297571, Российская Федерация, Республика Крым, Симферопольский район, с. Доброе, ул. Комсомольская, д.1-А

Наименование функционально-планировочного элемента	Наличие элемента			Выявленные нарушения и замечания		Работы по адаптации объектов	
	есть/ нет	№ на плане	№ фото	Содержание	Значимо для инвалида (категория)	Содержание	Виды работ
Место приложения труда	есть	27	42, 43	-отсутствует оборудование для МГН; -отсутствует кнопка вызова персонала.	К,О,С,Г,У	-необходимо оборудование для МГН; - установить кнопку вызова персонала.	Орг., ТР, ТСП

II Заключение по зоне:

Наименование структурно-функциональной зоны	Состояние доступности* (к пункту 3.4 Акта обследования ОСИ)	Приложение		Рекомендации по адаптации (вид работы)** к пункту 4.1 Акта обследования ОСИ
		№ на плане	№ фото	
Место приложения труда	-отсутствует оборудование для МГН; -отсутствует кнопка вызова персонала.	27	42,43	-необходимо оборудование для МГН; - установить кнопку вызова персонала.

* указывается: ДП-В - доступно полностью всем; ДП-И (К, О, С, Г, У) – доступно полностью избирательно (указать категории инвалидов); ДЧ-В - доступно частично всем; ДЧ-И (К, О, С, Г, У) – доступно частично избирательно (указать категории инвалидов); ДУ - доступно условно, ВНД - недоступно

**указывается один из вариантов: не нуждается; ремонт (текущий, капитальный); индивидуальное решение с ТСР; технические решения невозможны – организация альтернативной формы обслуживания

Комментарий к заключению: _____

Приложение 4 (Ш)
к Акту обследования МБОУ «Добровская школа-гимназия имени Я.М.Слонимского»
к паспорту доступности № 5 МБОУ «Добровская школа-гимназия имени Я.М.Слонимского»
от « 13 » апреля 2016 г.

I Результаты обследования:

4. Зоны целевого назначения здания (целевого посещения объекта)

Вариант III – жилые помещения

Муниципального бюджетного общеобразовательного учреждения «Добровская школа-гимназия имени Я. М. Слонимского» 297571, Российская Федерация, Республика Крым, Симферопольский район, с. Доброе, ул. Комсомольская, д.1-А

Наименование функционально-планировочного элемента	Наличие элемента			Выявленные нарушения и замечания		Работы по адаптации объектов	
	есть/нет	№ на Плане	№ фото	Содержание	Значимо для инвалида (категория)	Содержание	Виды работ
Жилые помещения	нет						

II Заключение по зоне:

Наименование структурно-функциональной зоны	Состояние доступности* (к пункту 3.4 Акта обследования ОСИ)	Приложение		Рекомендации по адаптации (вид работы)** к пункту 4.1 Акта обследования ОСИ
		№ на плане	№ фото	
-	-	-	-	-

* указывается: ДП-В - доступно полностью всем; ДП-И (К, О, С, Г, У) – доступно полностью избирательно (указать категории инвалидов); ДЧ-В - доступно частично всем; ДЧ-И (К, О, С, Г, У) – доступно частично избирательно (указать категории инвалидов); ДУ - доступно условно, ВНД - недоступно

**указывается один из вариантов: не нуждается; ремонт (текущий, капитальный); индивидуальное решение с ТСП; технические решения невозможны – организация альтернативной формы обслуживания

Комментарий к заключению: _____

Приложение 5
к Акту обследования МБОУ «Добровская школа
имени Я.М.Слонимского»
к паспорту доступности № 5 МБОУ «Добровская
школа-гимназия имени Я.М.Слонимского»
от «13» апреля 2016 г.

I Результаты обследования:

5. Санитарно-гигиенических помещений

Муниципального бюджетного общеобразовательного учреждения «Добровская школа-гимназия имени Я. М. Слонимского» 297571, Российская Федерация, Республика Крым, Симферопольский район, с. Доброе, ул. Комсомольская, д.1-А

№ п/п	Наименование функционально - планировочного элемента	Наличие элемента			Выявленные нарушения и замечания		Работы по адаптации объектов	
		есть/ нет	№ на плане	№ фото	Содержание	Значимо для инвалида (категория)	Содержание	Виды работ
5.1	Туалетная комната	есть	28	44,45, 46	-отсутствует туалетная комната оборудованная для МГН; -отсутствует кнопка вызова персонала.	К,О, С,Г, У	-необходимо обустроить универсальные туалетные кабины и раковины; - установить кнопку вызова персонала.	Орг., ТР, ТСП
5.2	-гардеробная для учеников старших классов	есть	29	47	-не нормативное размещение информации о помещении;	К,О, С,Г, У	-обеспечить размещение информации о помещении в соответствие нормам п. 5.5.8 СП 59.13330.2012;	Орг., ТР, ТСП
5.3	раздевалки для занятий в спортзале 2 помещения (для	есть	30	48,49	-не нормативное размещение информации о помещениях; -входные двери в помещения имеют	К,О, С,Г, У	-обеспечить размещение информации о помещениях в соответствие нормам п. 5.5.8	Орг., ТР, ТСП

	мальчиков и девочек)				<p>ширину в свету 0,8 м;</p> <p>-края дверного полотна и ручки дверей не выделены контрастным цветом;</p> <p>-отсутствие контрастной и рельефной поверхности перед дверьми;</p> <p>-отсутствие необходимой мебели;</p> <p>-ненормативное размещение выключателей.</p>		<p>СП 59.13330.2012;</p> <p>-края дверного полотна и ручки дверей выделить контрастным цветом;</p> <p>-нанести контрастную и рельефную поверхность за 0,6 м перед дверьми;</p> <p>оборудовать необходимой мебелью, доступной для пользования МГН;</p> <p>-разместить выключатели на высоте 0,8 м от уровня пола.</p>	
	ОБЩИЕ требования к зоне	28-30	44-49	<p>-отсутствие информации либо не нормативное размещение информации о помещениях</p> <p>-отсутствуют предупредительные тактильные полосы;</p> <p>-ненормативное размещение выключателей;</p> <p>-не обеспечена доступность для МГН.</p>	К,О, С,Г, У	<p>-обеспечить размещение информации о помещении в соответствии нормам п. 5.5.8 СП 59.13330.2012;</p> <p>-установить предупредительные тактильные полосы в соответствии с нормами п. 4.1.10 СП 59.13330.2012;</p> <p>-разместить выключатели на высоте 0,8 м от уровня пола;</p> <p>провести работы по обеспечению доступа для МГН.</p>	Орг., ТР, ТСП	

II Заключение по зоне:

Наименование структурно-	Состояние доступности* (к пункту 3.4 Акта	Приложение		Рекомендации по адаптации (вид работы)**
		№ на плане	№ фото	

функциональной зоны	обследования ОСИ)			к пункту 4.1 Акта обследования ОСИ
Санитарно- гигиенические помещения	ВНД	28-30	44-49	Организационные мероприятия, текущий ремонт, индивидуальное решение с ТСР

* указывается: ДП-В - доступно полностью всем; ДП-И (К, О, С, Г, У) – доступно полностью избирательно (указать категории инвалидов); ДЧ-В - доступно частично всем; ДЧ-И (К, О, С, Г, У) – доступно частично избирательно (указать категории инвалидов); ДУ - доступно условно, ВНД - недоступно

**указывается один из вариантов: не нуждается; ремонт (текущий, капитальный); индивидуальное решение с ТСР; технические решения невозможны – организация альтернативной формы обслуживания

Комментарий к заключению: зоны санитарно-гигиенических помещений признаны ВНД, т.к не предусмотрены условия беспрепятственного, безопасного и удобного пользования помещениями для МГН.





Приложение 6
к Акту обследования МБОУ «Добровская школа-гимназия имени Я.М.Слонимского»
к паспорту доступности № 5 МБОУ «Добровская школа-гимназия имени Я.М.Слонимского»
от «13» апреля 2016 г.

I Результаты обследования:

6. Системы информации на объекте

Муниципального бюджетного общеобразовательного учреждения «Добровская школа-гимназия имени Я. М. Слонимского» 297571, Российская Федерация, Республика Крым, Симферопольский район, с. Доброе, ул. Комсомольская, д.1-А

№ п/п	Наименование функционально-планировочного элемента	Наличие элемента			Выявленные нарушения и замечания		Работы по адаптации объектов	
		есть/ нет	№ на плане	№ фото	Содержание	Значимость для инвалида (категория)	Содержание	Виды работ
6.1	Визуальные средства	есть	31	50,51, 52,53	Нарушение нормативных требований к размещению визуальной информации либо ее отсутствие	К,О, С,Г, У	Организовать размещение комплексной системы информации на всех зонах объекта в соответствии нормам п. 5.5. СП 59.13330.2012	Орг., ТР, ТСП
6.2	Акустические средства	есть	32	54,55, 56	Отсутствие акустической системы информирования и оповещения об опасности	К,О, С,У		
6.3	Тактильные средства	нет			Отсутствие дублирования информации тактильными средствами	С		
	ОБЩИЕ требования к зоне		31, 32	50-56	Нарушены требования непрерывности информации, своевременного ориентирования и однозначного опознания объектов и мест посещения.	К,О, С,Г, У		

II Заключение по зоне:

Наименование структурно-функциональной зоны	Состояние доступности* (к пункту 3.4 Акта обследования ОСИ)	Приложение		Рекомендации по адаптации (вид работы)** к пункту 4.1 Акта обследования ОСИ
		№ на плане	№ фото	
Системы информации на объекте	ВНД	31,32	50-56	Организационные мероприятия, текущий ремонт, индивидуальное решение с ТСР

* указывается: ДП-В - доступно полностью всем; ДП-И (К, О, С, Г, У) – доступно полностью избирательно (указать категории инвалидов); ДЧ-В - доступно частично всем; ДЧ-И (К, О, С, Г, У) – доступно частично избирательно (указать категории инвалидов); ДУ - доступно условно, ВНД - недоступно

**указывается один из вариантов: не нуждается; ремонт (текущий, капитальный); индивидуальное решение с ТСР; технические решения невозможны – организация альтернативной формы обслуживания

Комментарий к заключению: системы информации на объекте признаны временно недоступными для МГН, т.к. отсутствует комплексная система информации на всех зонах объекта.







Организационные мероприятия, текущий ремонт, индивидуальное решение с ТСР

Текущий ремонт, индивидуальное решение с ТСР.

Примечание: структура (разделы) адресной программы (плана) формируются аналогично структуре Реестра ОСИ

* - указываются мероприятия в соответствии с управленческим решением – «Рекомендации по адаптации основных структурных элементов объекта» Паспорта ОСИ

** - указывается вид работы в соответствии с классификатором: ТР – текущий ремонт; ПСД – подготовка проектно-сметной документации; Стр – строительство; КР – капитальный ремонт; Рек – реконструкция; Орг – организация альтернативной формы обслуживания и другие организационные мероприятия

*** - указывается: ДП-В - доступен полностью всем; ДП-И (К, О, С, Г, У) - доступен полностью избирательно (указать, каким категориям инвалидов); ДЧ-В - доступен частично всем; ДЧ-И (К, О, С, Г, У) – доступен частично избирательно (указать категории инвалидов); ДУ - доступно условно (ДУ-В или ДУ-И)