



УТВЕРЖДЕНО
Приказом Муниципального
бюджетного дошкольного
образовательного учреждения
детского сада комбинированного
вида №10 «Малышок» посёлка
Псебай муниципального образования
Мостовский район
от 30 августа 2019 г. № 109 - од

ПРОГРАММА РАЗВИТИЯ
Муниципального бюджетного дошкольного образовательного
учреждения детского сада комбинированного вида №10
«Малышок» посёлка Псебай муниципального образования
Мостовский район
на 2019 - 2024 гг.

Принято на общем собрании трудового коллектива
МБДОУ детского сада комбинированного вида №10
«Малышок» посёлка Псебай
протокол № 4 от 30 августа 2019г.

посёлок Псебай
2019г.

СТРУКТУРА ПРОГРАММЫ:

1. ИНФОРМАЦИОННАЯ СПРАВКА.....8-15

2. АНАЛИТИЧЕСКИЙ БЛОК. Анализ внутренней среды ДООУ.

2.1. Анализ качества реализации образовательного процесса.....16-34

2.2. Анализ имеющихся в распоряжении ДООУ материально- технических и финансовых ресурсов.....34-36

2.3. Анализ кадрового состава и условий труда работников.....36-38

2.4. Анализ организационной среды ДООУ38-45

3. Анализ внешней среды ДООУ

3.1 Анализ политических, экономических социальных событий, происходящих в стране/регионе/муниципалитете которые могут оказать положительное или отрицательное влияние на работу ДООУ.....46-47

3.2. Анализ муниципалитета, в котором функционирует ДООУ, его образовательный и социокультурной сферы.....48-50

3.3. Анализ состояния взаимодействия с семьями воспитанников.....50-52

3.4. Анализ адресуемых ДООУ образовательных потребностей, социального заказа.....52

4. Концепция желаемого будущего состояния ДООУ.....53-57

5. Стратегия и тактика перехода детского сада в новое состояние...58-61

6. Система оценки достижений планируемых результатов реализации стратегии развития ДООУ.....62

ПРИЛОЖЕНИЕ 1 Проект сметы расходов на реализацию плана63-64

ПРИЛОЖЕНИЕ 2. Оценка качества дошкольного образования потребителя услуги (родителями, или лицами, их заменяющими).....63- 68

ПРИЛОЖЕНИЕ 3.....68-71

Назначение программы	<p>1.Программа развития предназначена для определения перспективных направлений развития образовательного учреждения на основе анализа работы МБДОУ детского сада комбинированного вида №10 «Малышок» поселка Псебай муниципального образования Мостовский район за предыдущий период.</p> <p>2.В Программе развития отражены тенденции изменений, охарактеризованы главные направления обновления содержания образования и организации воспитания, управление дошкольным учреждением на основе инновационных процессов.</p>
Основания для разработки программы	<p>1.Анализ деятельности МБДОУ детского сада комбинированного вида №10 «Малышок» посёлка Псебай за период 2016-2019 гг.</p> <p>2.Федеральный закон от 21.12.2012г. № 273-ФЗ «Об образовании в Российской Федерации», ст.28.</p> <p>3.Приказ Министерства образования и науки от 14.10.2013г. № 1155 «Федеральный государственный образовательный стандарт дошкольного образования»</p> <p>4.Приказ от 18 октября 2013 г. N 544н Министерства труда и социальной защиты Российской Федерации «Об утверждении профессионального стандарта "Педагог (педагогическая деятельность в сфере дошкольного, начального общего, основного общего, среднего общего образования) (воспитатель, учитель).</p> <p>5.Устав МБДОУ детского сада комбинированного вида №10 «Малышок» посёлка Псебай.</p> <p>6. Образовательная программа дошкольного образования МБДОУ детского сада комбинированного вида №10 «Малышок» посёлка Псебай.</p> <p>7. Адаптированная основная образовательная программа дошкольного образования МБДОУ детского сада комбинированного вида №10 «Малышок» посёлка Псебай.</p>
Проблема	<ul style="list-style-type: none"> - затруднения педагогов в определении способов развития мотивации и предпосылок учебной деятельности старших дошкольников в рамках инклюзивного образования; - не в полной мере решен вопрос с развивающей предметно-пространственной средой дошкольной организации, которая полностью будет способствовать самореализации ребенка в различных видах деятельности; - за последние 3 года значительно снизился высокий процент (на 6%) освоения образовательной области «Художественно-эстетическое воспитание».
Принципы образовательной	<p>- Принцип системности – целостный подход, взаимодействие и взаимосоответствие всех направлений и звеньев на достижение</p>

<p><i>деятельности ДОУ в рамках программы Развития на 2019-2021 гг.</i></p>	<p>оптимального результата – развития личности ребенка.</p> <ul style="list-style-type: none"> - Принцип развивающего образования опирается на «зону ближайшего развития» и предполагает использование новейших технологий и методик. -Принцип индивидуализации и дифференциации предполагает учет субъективного опыта, индивидуальных предпочтений, склонностей, интересов и способностей детей и взрослых. - Принцип – гуманизации – это утверждение непреходящей ценности человека, его становление и развитие. - Принцип увлекательности – является одним из важнейших. Весь образовательный материал интересен детям, доступен и подается в игровой форме. -Принцип вариативности предполагает разнообразие содержания, форм и методов с учетом целей развития и педагогической поддержки каждого ребенка. - Принцип активности – предполагает освоение ребенком программы через собственную деятельность под руководством взрослого.
<p><i>Период и этапы реализации программы</i></p>	<p>Программа будет реализована с 2019-2024 года в три этапа.</p> <p><u>1-ый этап – подготовительный (2019-2020)</u></p> <ul style="list-style-type: none"> - разработка документации для успешной реализации мероприятий в соответствии с Программой развития; - создание условий (кадровых, материально-технических и т. д.) для успешной реализации мероприятий в соответствии с Программой развития; - начало реализации мероприятий, направленных на создание интегрированной модели развивающего образовательного пространства. <p><u>2-ой этап – практический (2021-2022)</u></p> <ul style="list-style-type: none"> - апробирование модели, обновление содержания организационных форм, педагогических технологий; - постепенная реализация мероприятий в соответствии с Программой развития; - коррекция мероприятий. <p><u>3-ий этап – итоговый (2023-2024)</u></p> <ul style="list-style-type: none"> - реализация мероприятий, направленных на практическое внедрение и распространение полученных результатов; - анализ достижения цели и решения задач, обозначенных в Программе развития.
<p><i>Авторы</i></p>	<p>Гипикова М.Н – заведующий Мячева Г.Н. – старший воспитатель Дубинина Н.А. - воспитатель Кириллова А.А. – педагог-психолог</p>

Цель	Совершенствование в дошкольной организации системы интегративного образования в соответствии с ФГОС ДО, реализующего право каждого ребенка на качественное дошкольное образование, полноценное его развитие в период дошкольного детства, как основы успешной социализации и самореализации.
Задачи	<ul style="list-style-type: none"> - совершенствование системы работы с детьми, имеющими особые образовательные потребности; - обновление развивающей предметно-пространственной среды дошкольной организации, способствующей самореализации ребенка в различных видах деятельности; - развитие детского творчества через различные виды изобразительной деятельности.
Финансовое обеспечение программы	<ol style="list-style-type: none"> 1. Рациональное использование бюджета. 2. Спонсорская помощь, благотворительность.
Ожидаемые результаты:	<ul style="list-style-type: none"> - реализация Программы развития образовательного учреждения должна обеспечивать конкурентоспособность на рынке образовательных услуг, основанных на предоставлении доступного качественного образования; развитие мотивации и предпосылок учебной деятельности воспитанников с ОВЗ в рамках инклюзивного образования. - обеспечить целостность педагогического процесса и создать окружающее пространство, удовлетворяющее потребности актуального, ближайшего и перспективного творческого развития каждого ребенка; способствовать свободному ориентированию в пространстве и времени, помочь воспитанникам легко адаптироваться к особенностям школьной жизни. - развитие творческих способностей детей посредством формирования художественно-эстетического вкуса, творческого выражения личности через мир искусства и художественной деятельности.

Введение

Необходимость разработки программы развития МДОУ детского сада комбинированного вида №10 «Малышок» посёлка Псебай на период 2019 – 2024 годов обусловлена важностью целей развития образования в Российской Федерации.

Программа развития МДОУ детского сада комбинированного вида №10 «Малышок» посёлка Псебай - локальный акт образовательной организации, определяющий стратегические направления развития образовательной организации на среднесрочную перспективу. Программа как управленческий документ развития образовательной организации определяет ценностно-смысловые, целевые, содержательные и результативные приоритеты развития, задает основные направления эффективной реализации государственного задания. Программа как проект перспективного развития ДОУ призвана:

- обеспечить качественную реализацию государственного задания и всесторонне удовлетворение образовательных запросов субъектов образовательного процесса;
- объединить усилия всех заинтересованных субъектов образовательного процесса и социального окружения ДОУ для достижения цели Программы.

Актуальность разработки программы развития ДОУ обусловлена изменениями в дошкольном образовании страны связанными с вступлением в силу Закона «Об образовании в Российской Федерации» и введением федерального государственного стандарта дошкольного образования. Закон «Об образовании в Российской Федерации» признает дошкольное образование как новый уровень общего образования в России, тем самым определяет значимость системы дошкольного образования.

Проблема качества дошкольного образования в последние годы приобрела не только актуальный, но и значимый характер. В современных условиях реформирования образования, ДОУ представляет собой открытую и развивающуюся систему. Основным результатом её жизнедеятельности должно стать успешное взаимодействие с социумом, осваивая которое дошкольное образовательное учреждение становится мощным средством социализации личности. Особую значимость, в связи с этим, приобретает планирование работы образовательного учреждения.

Именно поэтому, возникла необходимость введения данной Программы, которая также обусловлена пересмотром содержания образования в ДОУ, разработкой и внедрением новых подходов и педагогических технологий. Период до 2021 года в стратегии развития ДОУ рассматривается как решающий

инновационный этап перехода на новое содержание и новые принципы организации деятельности системы образования.

Важной задачей является усиление образовательного потенциала дошкольного учреждения, поддержка разнообразия детства, построение образовательной деятельности на основе взаимодействия взрослых с детьми, ориентированного на интересы и возможности каждого ребенка и учитывающее социальную ситуацию его развития, обеспечение индивидуализированного психолого-педагогического сопровождения каждого воспитанника. Таким образом, реализация Программы развития образовательного учреждения должна обеспечивать конкурентоспособность на рынке образовательных услуг, основанных на предоставлении доступного качественного образования; развитие мотивации и предпосылок учебной деятельности воспитанников с ОВЗ в рамках инклюзивного образования.

Девиз реализации Программы развития: «Взаимодействие, сотрудничество, партнерство».

1. ИНФОРМАЦИОННАЯ СПРАВКА.

Муниципальное бюджетное дошкольное образовательное учреждение детский сад комбинированного вида №10 «Малышок» поселка Псебай муниципального образования Мостовский район – образовательное учреждение для детей дошкольного возраста, которое реализует образовательную программу дошкольного образования и адаптированную основную образовательную программу дошкольного образования. Данные программы определяют содержание педагогического процесса, и обеспечивают разностороннее развитие детей в возрасте от 2 до 8 лет с учетом их возрастных и индивидуальных особенностей во всех пяти взаимодополняющих образовательных областях (социально-коммуникативное, познавательное, речевое, художественно-эстетическое, физическое развитие). Основными участниками реализации Программ являются: дети дошкольного возраста, родители (законные представители), педагоги.

Дошкольное учреждение осуществляет свою деятельность на основании:

- Устава муниципального бюджетного дошкольного образовательного учреждения детского сада комбинированного вида № 10 «Малышок» поселка Псебай муниципального образования Мостовский район, утвержденный постановлением администрации муниципального образования Мостовский район;
- лицензии на образовательную деятельность: лицензия на право осуществления образовательной деятельности – регистрационный №00204 серия 23№ 002000, выдана 26.10.2009г. Согласно Приложению к лицензии ДООУ реализует общеобразовательную программу дошкольного образования. (Приказ Департамента образования и науки Краснодарского края от 26.10.2009г. №3391);

Детский сад расположен в отдельно стоящем здании, выстроенного по специальному проекту. Режим функционирования – 10,5 часов. Учредитель: администрация муниципального образования Мостовский район, утвержден постановлением главы муниципального образования Мостовский район от 24.03.2009г №309. Дошкольное учреждение расположено в центре поселка Псебай, ул. Советская ,60. В настоящее время в 5-и группах общеразвивающей направленности, 2-х группах семейного воспитания, 1 группе раннего развития, 2-х группах компенсирующей направленности для детей с тяжелыми нарушениями речи и 5-и группах кратковременного пребывания воспитываются 180 детей в возрасте от 2 до 8 лет.

Детский сад имеет большую территорию, которая составляет 8316 кв.м. Прекрасно озеленена. Все базисные компоненты развивающей предметной среды включают оптимальные условия для полноценного физического, эстетического, познавательного и социального развития детей. ДОО имеет: физкультурный и музыкальный зал, методический кабинет, медицинский блок.

Эффект и поддержка положительного фона создается за счет вариативного и рационального использования помещений – как групповых комнат, так и помещений ДОО в целом. Развивающая предметно-пространственная среда в дошкольном учреждении содержательно-насыщенная, трансформируемая, полифункциональная, вариативная, доступная и безопасная, что соответствует

В целях создания оптимальных условий для обеспечения всестороннего развития дошкольников из краевых средств ежегодно приобретается игровое развивающее оборудование.

На базе ДОО функционируют следующие вариативные группы:

Наименование вариативной формы	Количество групп, воспитанников, режим работы	Нормативно-правовое обеспечение
Группы семейного воспитания	2 группы, 7 воспитанников, с 8.00. до 12.00.	1). Положение об организации деятельности группы семейного воспитания. 2). Режим работы группы семейного воспитания. 3). Приказ об открытии группы семейного воспитания в МБДОУ детском саду комбинированного вида №10 «Малышок» поселка Псебай (издает учредитель). 4) Приказ об организации работы группы семейного воспитания МБДОУ детского сада комбинированного вида №10 «Малышок» поселка Псебай (издает ДОО). 5). Приказ о зачислении воспитанников в группу семейного воспитания. 6). Штатное расписание на группу семейного воспитания. 7). Годовой план организационно-методического сопровождения группы семейного воспитания. 8). Должностная инструкция воспитателя группы семейного воспитания 9). Материалы оперативного контроля
Консультацио	1 консультационный	1). Приказы об организации работы

консультационный центр	центр, по запросу родителей	консультационного центра. 2). Положение о работе консультационного центра МБДОУ детского сада комбинированного вида №10 «Малышок» поселка Псебай. 3). График работы консультационного центра.
Родительский клуб «Школа молодой семьи»	1 родительский клуб, ежемесячно согласно графика работы родительского клуба «Школа молодой семьи»	1). Приказы об организации родительского клуба «Школа молодой семьи» 2). Положение о работе «Школа молодой семьи» 3). График работы родительского клуба «Школа молодой семьи» 4)План работы на год.
Группа ранней социализации	1 группа, 10 воспитанников Один раз в неделю. 10.00 – 11.30	1). Приказ об открытии группы ранней социализации 2). Положение о группах кратковременного пребывания. 3). График работы. 4).Планирование на учебный год (конспекты игровых сеансов для детей раннего возраста). 5)Приказы о зачислении воспитанников.
ГКП (интегрированные в группы общеразвивающей направленности)	5 групп, 16 воспитанников Пять раз в неделю по режиму группы в которую интегрируются (с организацией и без организации питания)	1). Положение о группах кратковременного пребывания. 2)Приказы о зачислении воспитанников.

Для реализации задач образовательной и адаптированной основной программы дошкольного образования в Муниципальном бюджетном дошкольном образовательном учреждении детском саду комбинированного вида №10 «Малышок» посёлка Псебай муниципального образования Мостовский район имеется кадровый потенциал:

Должность	Количество человек	Уровень образования		Уровень квалификации		
		Высшее	Среднее педагогическое	высшая	первая	соответствие

Заведующий	1	1	-	-	-	-
Старший воспитатель	1		1	1	-	-
Воспитатель	13	3	10	8	5	-
Музыкальный руководитель	2	2	-	1		1
Учитель-логопед	2	2		1		-
Педагог-психолог	1	1	-	-	1	-

Сведения о наградах

Заслуженный учитель России	Заслуженный учитель Кубани	Почетный работник общего образования РФ	Грамота МО и науки РФ
	1	1	3

Все педагогические работники прошли курсы повышения квалификации по теме: «Теоретические, методические и организационные особенности работы педагога в условиях ФГОС ДО» и имеют сертификаты по изучению дополнительной программы «Обучение навыкам оказания первой помощи».

Уровень воспитателей и специалистов достаточно высокий. Педагогический коллектив успешно реализует задачи, поставленные на учебный год, активно участвует в конференциях различных уровней, публикует авторские разработки в журналах.

Вывод: Анализ педагогической деятельности показывает, что профессиональный потенциал наших педагогов достаточно высокий, есть возможности для творческой работы коллектива. Педагогов и специалистов ДОУ отличает творческий подход к работе, инициативность, доброжелательность, демократичность в общении, открытость

Подходы к диагностике результатов образовательного процесса

Планируемые результаты освоения Программы

Целевые ориентиры не подлежат непосредственной оценке, в том числе в виде педагогической диагностики (мониторинга), и не являются основанием для их формального сравнения с реальными достижениями детей. Они не являются основой объективной оценки соответствия установленным требованиям образовательной деятельности и подготовки детей. Освоение

Программы не сопровождается проведением промежуточных аттестаций и итоговой аттестации воспитанников.

Настоящие требования являются ориентирами для:

а) построения образовательной политики на соответствующих уровнях с учётом целей дошкольного образования, общих для всего образовательного пространства Российской Федерации;

б) решения задач:

- формирования Программы;
- анализа профессиональной деятельности;
- взаимодействия с семьями;

в) изучения характеристик образования детей в возрасте от 2 месяцев до 8 лет;

г) информирования родителей (законных представителей) и общественности относительно целей дошкольного образования, общих для всего образовательного пространства Российской Федерации;

Целевые ориентиры не могут служить непосредственным основанием при решении управленческих задач, включая:

- аттестацию педагогических кадров;
- оценку качества образования;
- оценку как итогового, так и промежуточного уровня развития детей, в том числе в рамках мониторинга (в том числе в форме тестирования, с использованием методов, основанных на наблюдении, или иных методов измерения результативности детей);
- оценку выполнения муниципального (государственного) задания посредством их включения в показатели качества выполнения задания;
- распределение стимулирующего фонда оплаты труда работников Организации.

Согласно ФГОС ДО, образовательной программы дошкольной организации и годовому плану работы учреждения, во всех возрастных группах 2 раза в год (сентябрь, май) проводится педагогический мониторинг изучения индивидуального развития детей по пяти образовательным областям: Социально-коммуникативное развитие, познавательное развитие, речевое развитие, художественно-эстетическое развитие, физическое развитие.

Мониторинг осуществлялся педагогами и специалистами дошкольной организации. Основная задача этого мониторинга – выявить индивидуальные особенности развития каждого ребёнка и наметить при необходимости

индивидуальный маршрут образовательной работы для максимального раскрытия потенциала детской личности.

В результате проведенного мониторинга (за последние 3 года) можно сделать **вывод**:

- освоения программного материала детьми всех возрастных групп показали хорошие результаты;
- образовательная деятельность с детьми - эффективна;
- результаты стабильны, отмечается ежегодный рост показателей по всем образовательным областям и направлениям развития;
- детей с низким уровнем освоения программного материала образовательной программы не выявлено.

Материально-техническое и учебно-материальное обеспечение.

Детский сад расположен в отдельно стоящем здании, выстроенном по специальному проекту. Режим функционирования – 10,5 часов.

Детский сад имеет большую территорию, которая составляет 8316 кв.м. Все базисные компоненты развивающей предметной среды включают оптимальные условия для полноценного физического, социально-личностного, познавательно-речевого и художественно-эстетического развития детей.

Нормативно - правовые основы деятельности ДООУ отражаются Уставом и локальными актами:

- договоры с учредителем, родителями;
- правила внутреннего трудового распорядка;
- должностные инструкции;
- договора с другими организациями.

Система работы с педагогическими кадрами:

1. Обучение и развитие педагогических кадров, управление повышением их квалификации.
2. Выявление, изучение, обобщение и распространение передового педагогического опыта педагогов дошкольной организации.
3. Координация деятельности дошкольного учреждения и семье в обеспечении всестороннего непрерывного развития воспитанников.
4. Координация деятельности МБДОУ с учреждениями окружающего социума для реализации задач развития воспитанников и МДОУ в целом.
5. Анализ качества работы с целью создания условий для обеспечения позитивных изменений в развитии личности воспитанников через повышение профессиональной компетентности педагогов.

Центром педагогического просвещения педагогов и родителей является методический кабинет, на базе которого организуются и успешно проходят:

педагогические советы, консультации, семинары, совещания для педагогов и младшего обслуживающего персонала, коллективные видеопросмотры, заседания творческих групп, индивидуальные консультации, встречи, круглые столы со специалистами других, образовательных, культурно-просветительских, социальных учреждений.

Методической служба нашего детского сада позволяет рационально распределять функциональные обязанности педагогов, максимально использовать их сильные стороны, предотвращать конфликты, стимулировать четкое выполнение обязанностей каждым субъектом. В ДОУ имеется методический кабинет.

В дошкольном учреждении работает творческая группа педагогов – добровольное профессиональное объединение педагогов, заинтересованных во взаимном творчестве, изучении, разработке, обобщении материалов по заявленной тематике с целью поиска оптимальных путей развития изучаемой темы для непосредственной работы с детьми. Руководит группой воспитатель высшей категории Дубинина Н.А. Временные исследовательские, проектные микрогруппы – добровольное профессиональное объединение педагогов. Созданы для решения конкретной кратковременной творческой проблемы (например, подготовка к педагогическому совету, семинару и т. д.).

Определение задач методической службы помогло нам выбрать наиболее эффективные формы работы с отдельными педагогами и педагогическим коллективом в целом. Ими стали активные (формирующие) формы работы, которые позволяют:

- максимально активизировать имеющиеся у педагогов знания;
- создать благоприятный психологический климат в коллективе;
- обеспечить оптимальные условия для обмена опытом.

Действенную помощь каждому педагогу мы оказываем используя дифференцированный подход. Такой подход обеспечивает педагогическая диагностика. С этой целью используются карты диагностики профессионального мастерства, где рассматриваются уровень профессиональной подготовки, профессиональные умения, результаты педагогической деятельности, личностные качества педагога, педагогический стаж.

Задача нашей методической деятельности заключается в создании такой образовательной среды в учреждении, где бы полностью был реализован творческий потенциал педагога и педагогического коллектива. Опыт показывает, что большинству педагогов, особенно начинающих, всегда необходима помощь — со стороны более опытных коллег, руководителей,

старшего воспитателя ДОО, со стороны профессионального методического сообщества. В настоящее время эта потребность многократно усилилась в связи с переходом на вариативную систему образования. Для педагогов организуется специальная дополнительная подготовка и постоянная методическая поддержка, чтобы грамотно и осознанно строить целостный учебно-воспитательный процесс, учитывая в практике обучения и воспитания многообразие интересов и возможностей детей.

Выстроить систему методической работы нам позволяет анализ достигнутых результатов ДОО: результатов учебно-воспитательного процесса, уровня педагогического мастерства и квалификации педагогов, зрелости и сплоченности педагогического коллектива, конкретных интересов, потребностей и запросов воспитателей

Чтобы оценить систему методической работы в дошкольном учреждении мы выделили следующие критерии оценки:

- критерий результативности методической работы (его можно считать достигнутым, если результаты развития детей растут, достигая оптимального уровня для каждого ребенка или приближаясь к нему за отведенное время без перегрузки детей);
- рациональное использование времени (экономичность методической работы достигается там, где рост мастерства воспитателей происходит при разумных затратах времени и усилий на методическую работу и самообразование, во всяком случае, без перегрузки педагогов этими видами деятельности);
- стимулирование роли методической работы (в коллективе наблюдается улучшение психологического микроклимата, рост творческой активности педагогов в их удовлетворенности результатами своего труда).

Истинная оценка эффективности методической работы дается по конечному результату, а не по числу разнообразно проведенных мероприятий.

Методическая работа в дошкольном учреждении — комплексный и творческий процесс, в котором осуществляется практическое обучение в воспитателей методам и приемам работы с детьми.

Образовательный процесс планируется и осуществляется с учетом интересов и потребностей детей. Приоритет в работе с дошкольниками отдается игровым методам обучения, поддерживающим постоянный интерес к занятиям и стимулирующим познавательную активность детей. Основная форма организации образовательной деятельности: совместная деятельность

взрослого и ребенка. Работа специалистов ДООУ осуществлялась с учетом годового и перспективного планирования.

Вместе с тем, имеются проблемы в методическом обеспечении реализации задач художественно-эстетического развития дошкольников, а также методических материалов по организации работы с детьми с ОВЗ.

Проект сметы расходов на реализацию плана представлен в ПРИЛОЖЕНИИ 1

2.АНАЛИТИЧЕСКИЙ БЛОК. Анализ внутренней среды ДООУ.

2.1.Анализ качества реализации образовательного процесса.

1. Физическое развитие.

В дошкольной организации создана система работы по профилактике, сохранению и укреплению здоровья детей дошкольного возраста, которая ведется по 3 направлениям:

- 1) физическое здоровье (цель: повышение уровня физического здоровья детей дошкольного возраста в ДООУ и в семье.);
- 2) психическое здоровье (цель: создание комплекса психогигиенических и психопрофилактических средств и методов);
- 3) валеологическое здоровье (цель: формирование убеждений и привычки к здоровому образу жизни).

Эти направления включают в себя:

- профилактические, лечебно-оздоровительные мероприятия (специальные закаливающие процедуры, профилактические мероприятия, физкультурно-оздоровительные мероприятия, санитарно-просветительская работа с сотрудниками и родителями);
- общеукрепляющую терапию (витаминотерапия, полоскание применение чесночных бус и др.);
- организацию рационального питания (четырёхразовый режим питания по технологическим картам, включающим выполнение норм натуральных продуктов, правильное сочетание блюд в рационе, витаминизация третьих блюд);
- десятидневное меню разработано с учетом калорийности пищевых веществ жиров, белков и углеводов;
- санитарно-гигиенические и противоэпидемиологические мероприятия;
- двигательная активность во время образовательного цикла (физминутки, релаксационные паузы, пальчиковая гимнастика, динамические паузы, специальные оздоровительные подвижные игры);

- комплекс закаливающих мероприятий (утренняя гимнастика с музыкальным сопровождением, оздоровительный бег, гимнастика после дневного сна, контрастные воздушные и водные ванны, обширное умывание);
- работа с детьми по воспитанию культурно-гигиенических навыков и формированию здорового образа жизни
использование «здоровьесберегающих» технологий и методик (дыхательные гимнастики, индивидуальные физические упражнения и игры и мн. др.).

Данная организация деятельности осуществляется педагогами и специалистами: медицинской сестрой; педагогом-психологом, музыкальным руководителем, учителем-логопедом. В ДОО обеспечен оптимальный режим двигательной активности, способствующий своевременному развитию моторных функций, правильному формированию важнейших органов и систем в соответствии с возрастными особенностями дошкольников, с учетом сенситивных для развития определенных двигательных умений периодов.

Для реализации задач физического развития и укрепления здоровья воспитанников в ДОО созданы следующие условия:

- зал для физкультурных занятий, который оборудован необходимым инвентарём: несколько гимнастических скамеек, спортивные маты, гимнастические стенки, наклонные доски, ребристые доски, лестницы для перешагивания и развития равновесия, резиновые коврики, массажные коврики для профилактики плоскостопия, массажёры для стоп, в т. ч. из нестандартного оборудования - «дорожки здоровья», имеются в наличии мячи, обручи, мешочки с песком, канаты, кегли и другое необходимое оборудование. Приобретены мячи разного размера, мягкие спортивные модули, игровое спортивное оборудование. Всё это позволяет включить в работу большую группу детей, что обеспечивает высокую моторную плотность занятий по физическому развитию;
- каждая возрастная группа имеет свой участок для прогулки, где расположены песочницы, теневые навесы, столы, скамейки, физкультурное оборудование, выносные бассейны для игр с водой в летний оздоровительный период. Для сюжетно-ролевых и творческих игр детей на участках имеются машины, самокаты, корабли, домики и пр.
- в каждой возрастной группе имеются «уголки движения» (спортивные уголки), где дети занимаются как самостоятельно, так и под наблюдением педагогов;
- в каждой возрастной группе имеются зоны уединения для снятия

эмоционального напряжения.

С целью сохранения здоровья ребёнка, для обеспечения охраны жизни, вся приобретаемая в последние годы мебель и игрушки соответствуют гигиеническим требованиям и имеют сертификат качества. Стационарные модули (мебель) прочно крепятся к стенам и между собой. Острые углы и кромки закругляются (предупреждают травматизм).

Для реализации оздоровительного направления используются естественные факторы природы, гигиенический уход, четко организованный режим дня, самомассаж в игровой форме, физические упражнения для формирования осанки, развития органов дыхания, отдельных двигательных качеств и профилактические мероприятия. Закаливающие мероприятия осуществляются круглый год, но их вид и методика меняются в зависимости от сезона и погоды.

Занятия по физическому развитию проводились с учетом требований СанПиНа в спортивном зале, а также на спортивной площадке с учетом индивидуальных особенностей ребенка.

Систему эффективных закаливающих процедур, разработанных для каждого возраста, с учетом группы здоровья ребенка: босохождение; точечный массаж; максимальное пребывание детей на свежем воздухе; активный отдых; мероприятия по укреплению иммунитета в период обострения гриппа; вакцинация детей согласно национальному календарю профилактических прививок. Все дети привиты по возрасту, своевременно.

Два раза в год (сентябрь – май) проводилась оценка физического развития детей.

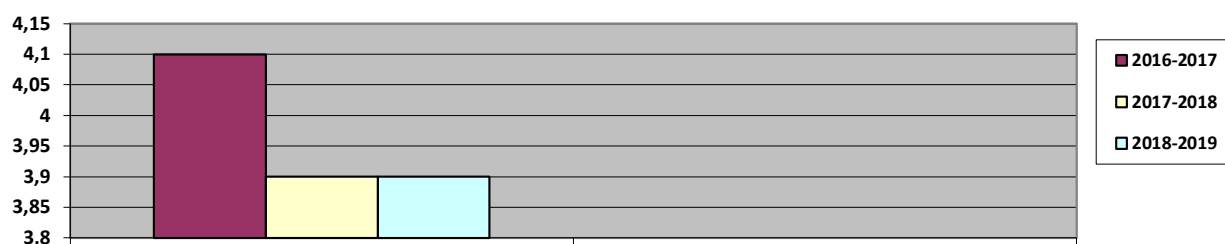
Особое внимание уделяется двигательной активности детей. В группах составлен режим двигательной активности, где помимо организованных видов занятий по физическому развитию в режиме дня дошкольников значительное место отведено самостоятельным двигательным играм с учетом их возрастных и индивидуальных особенностей.

Для осуществления реализации всей системы по здоровьесбережению детей необходимой частью является работа с родителями. Просветительская работа с родителями по формированию здорового образа жизни ведется через: мини-газеты, тематические выставки в уголке для родителей, памятки, рекомендации.

Питание является одним из важнейших факторов, определяющим здоровье детей, способствует профилактике заболеваний, повышению работоспособности и успеваемости, физическому и умственному развитию, создает условия для адаптации подрастающего поколения к окружающей

среде. Документация по организации питания заполняется в соответствии с требованиями. Можно отметить слаженную работу Совета по питанию, который регулировал вопросы организации и контроля полноценного питания детей раннего и дошкольного возраста. Выполнение натуральных норм питания по всем позициям составляет 100%: Калорийность соответствовала норме, благодаря: сбалансированности питания в соответствии с действующими натуральными нормами; организации второго завтрака (соки, фрукты); введению овощей и фруктов в обед и полдник.

Уровень частоты заболеваемости на одного ребенка (в днях)



Уровень частоты заболеваемости на одного ребенка за последние 2 года не превышает 3,9 дней на одного ребенка.

В каждой группе ведется ежемесячный анализ заболеваемости и посещаемости детей. В ДОО разработан соответствующий режим дня, где оздоровительные коррекционные мероприятия не нарушают образовательную деятельность. Учебная нагрузка дозируется с учетом состояния здоровья ребенка, в игровые образовательные ситуации и занятия включаются физкультминутки, элементы релаксации, упражнения для профилактики нарушения осанки, дыхательные упражнения. Формируем у наших воспитанников представления о здоровье как одной из главных ценностей жизни.

Результаты педагогического мониторинга Образовательная область «Физическое развитие»

Учебный год	Высокий уровень %	Средний уровень %	Низкий уровень %
2016-2017	65	35	0
2017-2018	64	33	3%
2018-2019	63	32	5%

Вывод: За последние три года высокий уровень освоения детьми образовательной области «Физическое развитие» снизился на 2%, детей с низким уровнем увеличено на 5% - это в основном воспитанники групп компенсирующей направленности и дети с ОВЗ.

Учебный год	Всего обследовано детей	Первая группа здоровья	Вторая группа здоровья	Третья группа здоровья
2016-2017	180	101 человек (56%)	73 человек (40%)	6 человек (4%)
2017-2018	193	104 человек (53%)	80 человек (41%)	9 человек (6%)
2018-2019	204	111 человек (54%)	83 (40%)	6 (6%)

Из представленных данных (за три года) можно сделать следующие выводы:

- детей с первой группой здоровья стало на 2% меньше;
- на 2% увеличилось число детей, имеющих третью группу здоровья.

В каждой группе ведется ежемесячный анализ заболеваемости и посещаемости детей.

В ДОУ разработан соответствующий режим дня, где оздоровительные коррекционные мероприятия не нарушают образовательную деятельность. Учебная нагрузка днем дозируется с учетом состояния здоровья ребенка, в непосредственно образовательную деятельность включаются физкультминутки, элементы релаксации, упражнения для профилактики нарушения осанки, дыхательные упражнения. Формируем у наших воспитанников представления о здоровье как одной из главных ценностей жизни.

Проблемное поле: наблюдается снижение уровня здоровья среди воспитанников, поступающих в детский сад; увеличилось число детей, имеющих официальный статус инвалида; недостаточное количество спортивного оборудования, отсутствие физкультурного зала и инструктора по физической культуре; увеличилось число родителей, которые не занимаются

сохранением и укреплением здоровья своих детей (низкий уровень дохода в семье).

Перспективы развития: использование здоровьесберегающих технологий, и, как итог, снижение заболеваемости детей;

- высокая организация проведения физкультурных занятий на свежем воздухе, для чего необходимо дополнительное финансирование.

Возможные риски: невозможность оборудования физкультурного зала из-за отсутствия помещения, невозможность введения в штат сотрудников инструктора по физической культуре.

2. Анализ уровня нервно-психического развития детей раннего возраста, уровня освоения образовательной программы детьми дошкольного возраста и психолого-педагогическое сопровождение образовательного процесса.

Анализ уровня нервно-психического развития детей раннего возраста,
Первый этап — **моторный**, характеризуется овладением основными моторными навыками на протяжении первого года жизни ребенка.

Второй этап — **сенсорный**, продолжается от 1 года до 3 лет. Движения приобретают психомоторный характер, т. е. становятся осознанными. Сенсомоторное развитие является базой для формирования всех психических функций, в том числе восприятия, внимания, целенаправленной деятельности, мышления и сознания.

Третий этап — **аффективный**, длится от 3 до 12 лет. Деятельность детей приобретает постоянный индивидуальный характер.

1 год 3 мес.	Самостоятельно ходит, приседает, наклоняется. Умеет воспроизводить в игре команды взрослых (кормить куклу, собрать пирамидку). Начинает употреблять «облегчённые» слова (машина: «би-би», собака: «ав-ав» и пр.).
1 год 6 мес.	Способен из предметов разной формы по предлагаемому образцу или слову подбирать предметы аналогичного вида. Движения более координированные, перешагивает через препятствия шагом (через палку). Способен воспроизводить часто наблюдаемые действия. В момент сильной заинтересованности или удивления называет предметы; произносит 30-40 слов. По команде выбирает среди нескольких внешне сходных предметов два одинаковых по значению, но разных по цвету и величине.
1 год 9 мес.	Способен различать 3 разных по величине предмета. Начинает собирать примитивные конструкции (строит ворота, скамейки, домики). Для общения пользуется простыми предложениями; отвечает на вопросы при рассматривании сюжетных картинок. Предпринимает самостоятельные попытки одеваться или раздеваться.
2 года	Способен перешагивать через препятствия, чередуя шаг; воспроизводит

	ряд логически связанных игровых действий (купает и вытирает куклу). Словарный запас — 300-400 слов. Понимает короткие рассказы о событиях, знакомых ребёнку по опыту (показатель проверяется в семье).
2 года 6 мес.	Способен подбирать по образцу разнообразные предметы 4-х цветов (красный, синий, жёлтый, зелёный). «Приставным шагом» перешагивает через несколько препятствий, лежащих на полу. Осуществляет взаимосвязанные или последовательные 2-5 этапные игровые действия (кормит куклу, укладывает спать, идёт гулять). Самостоятельно одевается, но ещё не умеет застёгивать пуговицы, завязывать шнурки. Активно использует вопросы «Кто?» и «Где?»
3 года	Способен выполнять определённую роль в игре, например, играя с куклой, действует от имени матери или доктора. Употребляет сложные предложения, вопросы «Когда?», «Почему?». Словарный запас — 1200-1500 слов. Одевается самостоятельно, без или с небольшой помощью взрослого, застёгивает пуговицы, завязывает шнурки.

Интеллектуальное развитие детей (3-5 лет) определяется по общепринятым критериям с использованием следующих диагностических методик:

Качества	Критерии оценки	Диагностические методики и упражнения
Интеллектуальная компетентность	<ul style="list-style-type: none"> *уровень мыслительной активности; *интерес к причинно – следственным связям; *владение способами построения замысла; *владение способами элементарного планирования деятельности; *уровень овладения родным языком (звуки, рифмы, смысл). 	<p>Наблюдения, беседы с детьми, анализ детских вопросов</p> <p>Методики «Времена года», «Что здесь лишнее», «Кому чего не достает?»</p> <p>Наблюдения за сюжетными играми и самостоятельной продуктивной деятельностью</p> <p>Методики «Назови слова», «Расскажи по картинке», «Придумай рифму»</p>
Воображение	<ul style="list-style-type: none"> *уровень воссоздающего воображения (умение создавать образ по его описанию); *уровень овладения способами агглютинации («склеивания», схематизации) 	<p>Методика «Нарисуй что –нибудь», «Придумай сказку»</p>

Интеллектуальное развитие детей старшего дошкольного возраста (5-7 лет) определяется по общепринятым критериям с использованием следующих диагностических методик:

Качества	Критерии оценки	Диагностические методики
Интеллектуальная компетентность	<ul style="list-style-type: none"> *способность к практическому и умственному экспериментированию, обобщению, установлению причинно – следственных связей и речевому комментированию процесса и результата собственной деятельности; *умение группировать предметы; *умение проявлять осведомленность в разных сферах жизни; *знание и умение пользоваться универсальными знаковыми системами; *свободное владение родным языком (словарный состав, грамматический строй речи, фонетическая система, элементарные представления о семантической структуре) 	<p>Наблюдения, методика «Небылица», исследовательская практическая деятельность, рассказывание из личного опыта</p> <p>Игры на сериацию и классификацию предметов</p> <p>Наблюдения, беседы</p> <p>Различные виды детских рассказов, сочинительство, потребность в освоении навыков чтения</p>
Воображение	<ul style="list-style-type: none"> *умение создавать новые образы, фантазировать, использовать аналогии и синтез; * уровень овладения умением акцентирования, схематизации, типизации 	<p>Придумывание сказок, историй</p> <p>Фантазийное художественное творчество</p>

Итоговый мониторинг проводится в конце возрастного периода(5-7 лет) и в случае стойких отклонений личностного развития (девиантное поведение, агрессивные и депрессивные проявления, страхи) выносятся на ПМПК, где определяется траектория индивидуального психолого – педагогического сопровождения детей с отклонениями личностного развития. Результаты мониторинга являются закрытыми и предоставляют собой целевые ориентиры для педагогов при определении индивидуальных траекторий сопровождения развития каждого воспитанника.

При необходимости используется психологическая диагностика развития детей (выявление и изучение индивидуально-психологических особенностей

детей), которую проводит квалифицированный специалист - педагог-психолог.

- 1) «Практический материал для проведения психолого-педагогического обследования детей» С.Д. Забрамная, О.В. Боровик.
- 2) «Экспресс-диагностика интеллектуального развития детей старшего дошкольного возраста» Я.Н.Кушнир.
- 3) Методические рекомендации по использованию диагностического комплекта «Исследование особенностей развития познавательной сферы детей дошкольного и младшего школьного возраста» Н.Я.Семаго, М.М. Семаго.
- 4) «Диагностика эмоционально-волевой сферы старшего дошкольного возраста» Л.П.Стрелковой.
- 5) «Большая книга тестов. Для детей 5-6 лет» Гаврилина С.Е.

Проводится экспресс-диагностика развития психических процессов у детей дошкольного возраста (Павлов Н.Н., Рудеко Л.Г.). Педагогом-психологом осуществляется психолого – педагогическая диагностика оценки готовности к началу школьного обучения - Н.Я. Семаго, М.М. Семаго, а также используется - Тест Керна Йирасека.

Участие ребенка в психологической диагностике допускается только с согласия его родителей (законных представителей).

Результаты психологической диагностики используются для решения задач психологического сопровождения и проведения квалифицированной коррекции развития детей.

Анализ результативности освоения воспитанниками основных параметров образовательной программы за три учебных года видны из данной таблицы:

Анализ выполнения программы.

2016-2019гг.

№	Образовательная область	2016-2017 учебный год			2017-2018 учебный год			2018-2019 учебный год		
		В	С	Н	В	С	Н	В	С	Н
1	Социально-коммуникативное развитие	38%	60%	2%	40%	58%	2%	55%	45%	-
2	Познавательное развитие	44%	56%	-	45%	55%	-	56%	44%	-
3	Художественно-эстетическое развитие	47%	51%	2%	46%	54%	-	44%	66%	-

4	Физическое развитие	30%	67%	3%	31%	69%	-	38%	62%	-
5	Речевое развитие	30%	68%	2%	30%	70%	-	34%	64%	2%

Развивающая предметно-пространственная среда МБДОУ детского сада комбинированного вида №10 «Малышок» посёлка Псебай соответствует требованиям Стандарта и санитарно-эпидемиологическим требованиям.

Развивающая предметно-пространственная среда в Организации обеспечивает реализацию Программы во всех группах, представленных в программе.

В соответствии со Стандартом РППС Организации обеспечивает и гарантирует:

- охрану и укрепление физического и психического здоровья и эмоционального благополучия детей, в том числе с учетом специфики информационной социализации и рисков Интернет-ресурсов, проявление уважения к их человеческому достоинству, чувствам и потребностям, формирование и поддержку положительной самооценки, уверенности в собственных возможностях и способностях, в том числе при взаимодействии детей друг с другом и в коллективной работе;

- максимальную реализацию образовательного потенциала пространства Организации, группы и прилегающих территорий, приспособленных для реализации образовательной программы, а также материалов, оборудования и инвентаря для развития детей дошкольного возраста в соответствии с потребностями каждого возрастного этапа, охраны и укрепления их здоровья, возможностями учета особенностей и коррекции недостатков их развития;

- построение вариативного развивающего образования, ориентированного на возможность свободного выбора детьми материалов, видов активности, участников совместной деятельности и общения как с детьми разного возраста, так и со взрослыми, а также свободу в выражении своих чувств и мыслей;

- создание условий для ежедневной трудовой деятельности и мотивации непрерывного самосовершенствования и профессионального развития педагогических работников, а также содействие в определении собственных целей, личных и профессиональных потребностей и мотивов;

- открытость дошкольного образования и вовлечение родителей (законных представителей) непосредственно в образовательную деятельность, осуществление их поддержки в деле образования и воспитания детей, охране и

укреплении их здоровья, а также поддержки образовательных инициатив внутри семьи;

– построение образовательной деятельности на основе взаимодействия взрослых с детьми, ориентированного на уважение достоинства и личности, интересы и возможности каждого ребенка и учитывающего социальную ситуацию его развития и соответствующие возрастные и индивидуальные особенности (недопустимость как искусственного ускорения, так и искусственного замедления развития детей);

– создание равных условий, максимально способствующих реализации различных образовательных программ в Организации, для детей, принадлежащих к разным национально-культурным, религиозным общностям и социальным слоям, а также имеющих различные (в том числе ограниченные) возможности здоровья.

РППС обладает свойствами открытой системы и выполняет образовательную, воспитывающую, мотивирующую функции. Среда должна быть не только развивающей, но и развивающейся.

Предметно-пространственная среда Организации обеспечивает возможность реализации разных видов детской активности, в том числе с учетом специфики информационной социализации детей и правил безопасного пользования Интернетом: игровой, коммуникативной, познавательно-исследовательской, двигательной, конструирования, восприятия произведений словесного, музыкального и изобразительного творчества, продуктивной деятельности и пр. в соответствии с потребностями каждого возрастного этапа детей, охраны и укрепления их здоровья, возможностями учета особенностей и коррекции недостатков их развития.

При проектировании пространства внутренних помещений Организации, прилегающих территорий, предназначенных для реализации Программы, наполнении их мебелью, средствами обучения, материалами и другими компонентами Организация руководствуется следующими принципами формирования среды.

Развивающая предметно-пространственная среда Организации создается педагогами для развития индивидуальности каждого ребенка с учетом его возможностей, уровня активности и интересов, поддерживая формирование его индивидуальной траектории развития.

Для выполнения этой задачи РППС в Организации:

1) *содержательно-насыщенная* – включает средства обучения (в том числе технические и информационные), материалы (в том числе расходные), инвентарь, игровое, спортивное и оздоровительное оборудование, которые

позволяют обеспечить игровую, познавательную, исследовательскую и творческую активность всех категорий детей, экспериментирование с материалами, доступными детям; двигательную активность, в том числе развитие крупной и мелкой моторики, участие в подвижных играх и соревнованиях; эмоциональное благополучие детей во взаимодействии с предметно-пространственным окружением; возможность самовыражения детей;

2) *трансформируемая* – обеспечивает возможность изменений РППС в зависимости от образовательной ситуации, в том числе меняющихся интересов, мотивов и возможностей детей;

3) *полифункциональная* – обеспечивает возможность разнообразного использования составляющих РППС (например, детской мебели, матов, мягких модулей, ширм, в том числе природных материалов) в разных видах детской активности;

4) *доступная* – обеспечивает свободный доступ воспитанников (в том числе детей с ограниченными возможностями здоровья) к играм, игрушкам, материалам, пособиям, обеспечивающим все основные виды детской активности;

5) *безопасная* – все элементы РППС соответствуют требованиям по обеспечению надежности и безопасности их использования, такими как санитарно-эпидемиологические правила и нормативы и правила пожарной безопасности, а также правила безопасного пользования Интернетом.

При проектировании РППС Организация учитывает целостность образовательного процесса в Организации, в заданных Стандартом образовательных областях: социально-коммуникативной, познавательной, речевой, художественно-эстетической и физической.

Групповые помещения условно делятся на зоны или уголки. Организация предметно-пространственной развивающей среды помещений педагогически целесообразна, отличается высокой культурой, создает комфортное настроение, способствуя эмоциональному благополучию детей.

Познавательный центр

В этом центре расположены дидактические игры на развитие речи, развитие элементарных математических представлений и сенсорных эталонов, развитие познавательной сферы. Многие игры изготовлены педагогами своими руками.

Театральный уголок – важный объект развивающей среды. В нем размещена ширма (изготовленная руками родителей по специальной схеме педагога), маски сказочных персонажей, кукольный, пальчиковый, настольные виды театра. Театрализованная деятельность неразрывно связана с музыкой,

поэтому музыкальный уголок расположен в непосредственной близости. Он состоит из магнитофона с аудиозаписями различных сказок, деткой и классической музыки. На полке расположены детские музыкальные инструменты (барабан, свистульки, шумовые инструменты, металлофон, гармошка, дудочка). Дети - большие артисты, поэтому с радостью участвуют в постановках и с удовольствием выступают в роли зрителей.

Природный уголок.

Служит не только украшением группы, но и местом для самореализации дошкольников. Воспитатель разместила в нем растения, требующие разных способов ухода, приготовила необходимое оборудование (передники, лейки, палочки для рыхления, пульверизатор). Уголки природы разработаны по собственному дизайну педагогов и включает в себя наблюдение за природными явлениями, знакомство с природой в различные времена года. На все виды растений в группе имеются экологические паспорта. В природном уголке педагоги проводят наблюдения, простые опыты и занятия природоведческого характера. Для этого в группе имеется мини-лаборатория.

Центр искусства «Юный художник».

Отдельное самое светлое, хорошо освещенное в группе место отведено центру искусства «Юный художник». Здесь воспитанники в свободное время лепят, рисуют, выполняют аппликационные работы. Полки заполнены необходимым изобразительным материалом. В распоряжение детей мелки, акварель, гуашь, пастель, цветные карандаши, кисти разных размеров, тычки, штампы, фоны разного размера и цвета, глина, пластилин, бумага, картон. Для изготовления поделок в уголке имеется бросовый и природный материал для ручного труда. Детские работы (рисунки, поделки) выставляются на всеобщее обозрение на стенде.

Здесь же есть место для небольшой выставки с образцами народного художественного промысла.

Зоны для сюжетно-ролевых игр

В группах выделены зоны для сюжетно-ролевых игр «Больница», «Семья», «Парикмахерская», «Строители» и т.д. Атрибуты к играм подбираются, чтобы создать условия для реализации интересов детей в разных видах игр. Эстетичность и изысканность оформления, современность материалов вызывают у дошкольников желание играть. Подобранный игровой материал позволяет комбинировать различные сюжеты, создавать новые игровые образы.

Физкультурный уголок

Яркий, веселый, с нестандартным дизайнерским решением, нетрафаретным оборудованием физкультурный уголок лаконично и гармонично вписывается в пространство групповой комнаты. Он пользуется популярностью у детей, поскольку реализует их потребность в двигательной активности. Здесь дошкольники могут заниматься и закреплять разные виды движений: прыжки с продвижением по извилистой дорожке, игры с мячом, метание в цель и т.д. Увеличение двигательной активности оказывает благоприятное влияние на физическое и умственное развитие, состояния здоровья детей. Часть игрового спортивного оборудования изготовлено руками педагога: мягкие модули, массажные следочки, весёлая труба, «дорожка здоровья». Для проведения дыхательной гимнастики воспитатель использует собственные тренажеры: «Поймай бабочку», «Попади мячом в ворота», «Листики летают», «Поймай снежинку». Ежедневно педагог проводит гимнастику для глаз для этого изготовлено специальное оборудование «Змейка», «Где бабочка?».

Литературный центр

Уголок книги расположен на специально изготовленных полках, где дети без труда могут взять понравившуюся книгу. Набор книг постоянно меняется, дети с удовольствием приносят полюбившиеся книги из дома. Воспитатель знакомит детей с писателями, располагает портрет на верхнем ярусе полочки. Этот уголок можно назвать островком тишины и спокойствия, который располагает к созерцательному наблюдению, мечтам и тихим беседам. Воспитатель может почитать детям любимые сказки и рассказать рассказы, а также организовать в литературном центре выставку произведений того или иного автора, провести литературные викторины и конкурсы.

Уголок безопасности дорожного движения

Этот уголок интересен в первую очередь мальчикам. Он оснащен необходимыми атрибутами к сюжетно-ролевым играм. В уголке расположены всевозможные игрушки, транспортные средства, светофор, фуражка милиционера, жезл регулировщика, дорожные знаки.

Центр «Юный строитель»

Строительный центр занимает немного пространства, достаточно мобилен. Содержимое строительного уголка: конструкторы различного вида, кубики, крупный и мелкий строительный материал. Все это позволяет организовать конструктивную деятельность с большой группой, занимаются постройками, обыгрывая их. Для обыгрывания построек имеются мелкие игрушки.

Отследить эмоциональное настроение ребенка можно благодаря рубрике «Моё настроение». В приемной размещены фишки в соответствии с настроением дошкольника.

Музыкальный и спортивный зал

Функции музыкального и физкультурного залов в ДОО выполняет одно помещение. Помещение светлое, хорошо проветриваемое, имеет два эвакуационных выхода. В музыкальном зале находится музыкальный инструмент - пианино, мультимедийная установка, микрофоны, фонотека CD-дисков для ознакомления детей с классическими произведениями. В зале находятся стульчики для отдыха детей. Общий стиль зала классический: всевозможное оборудование, пособия, предметы убранства установлены и размещены с учетом их полной безопасности и устойчивости, исключающей возможность падения. Оборудование, которым пользуются дети, по своим размерам соответствует их возрастным показателям.

Создание физкультурно – игровой среды определяется программными задачами всестороннего воспитания детей. В ДОО мы имеем достаточное количество физкультурного оборудования. Оборудование соответствует возрастным особенностям детей и их антропометрическим показателям. Комплектуем оборудование в соответствии с разными видами движений, физических упражнений, подвижных и спортивных игр. В комплекты оборудования входят разнообразные предметы: крупногабаритные (гимнастические скамейки, лестницы, дорожка здоровья и т.д.), изготовленные из различных материалов, мелкие (гимнастические палки, мячи, шары, обручи, скакалки и т.д.). Мелкое физкультурное оборудование (мешочки с песком, кубики, кегли флажки, гантели и т.д.) хранятся на специальных полках, расположенных вдоль стен физкультурного зала. Оборудование расположено таким образом, что дети беспрепятственно подходят к нему и самостоятельно им пользуются. Середина зала свободна для проведения подвижных игр и упражнений.

Кабинет заведующего.

Индивидуальные консультации, беседы с педагогическим, медицинским, обслуживающим персоналом и родителями: создание благоприятного психо-эмоционального климата для работников ДОО и родителей; развитие профессионального уровня педагогов; просветительская, разъяснительная работа с родителями по вопросам воспитания и развития детей.

Кабинет заведующего.

Индивидуальные консультации, беседы с педагогическим, медицинским, обслуживающим персоналом и родителями: создание благоприятного психо-

эмоционального климата для работников ДОУ и родителей; развитие профессионального уровня педагогов; просветительская, разъяснительная работа с родителями по вопросам воспитания и развития детей.

Методический кабинет.

Создание благоприятного психо-эмоционального климата для работников и родителей. Развитие профессионального уровня педагогов. Просветительская, разъяснительная работа с родителями по вопросам воспитания и развития детей. Научно - методическое и педагогическое обеспечение развивающей среды, повышение профессионального уровня педагогов.

Медицинский кабинет.

Осмотр детей, консультации медсестры: профилактика, оздоровительная работа с детьми, консультативно – просветительская работа с родителями и работниками ДОУ.

Детский сад имеет большую территорию, которая прекрасно озеленена. На территории ДОУ расположены: площадки для проведения прогулок, оформлены композиции с использованием малых скульптурных форм, часть из которых изготавливаются своими руками.

Развивающая среда всегда меняется: оформление кабинетов, музыкального и физкультурного залов, групповой, вестибюля по сезонам, на какой-то конкретный праздник, досуговое мероприятие, на время постановки сказки.

В ДОУ созданы условия для проведения интеллектуально-развивающих занятий: дидактические пособия, детская энциклопедическая литература, оборудование и приборы для исследовательской деятельности, карты, макеты, схемы.

Уголки кубановедения расположены в группах ДОУ и представлены: наборами открыток с видами кубанских городов, буклетами, иллюстрированными книгами о природе родного края, о памятных местах, образцами народной вышивки, старинными предметами кубанского быта, плакатами, гербом и флагом Краснодарского края, гербом и флагом России.

На территории ДОУ расположена композиция «Кубанское подворье», в которую входит: макет кубанской избы, колодец, стол, мельница, печка, элементы казачьей утвари.

На территории ДОУ расположен мини-огород с экспериментальными грядками для знакомства детей с растениями, произрастающими на полях Кубани.

Проблемное поле

1. Традиционное зонирование пространства, статичность среды, что провоцирует снижение интереса дошкольников к ее освоению.

- Недооценка необходимости использования разных материалов и пособий (в продуманном и целесообразном сочетании), что может привести к обеднению детского опыта. Это проявляется в использовании преимущественно одного вида материалов (печатных наглядных пособий, ограниченного набора предметов народных промыслов, "устаревших" игрушек, дидактических игр – коллекций, составленных за время работы) или в ряде случаев в перенасыщенности предметной среды (наполненности большим числом однообразных материалов).

2. Неумение отдельных педагогов активизировать деятельность детей по освоению предметной среды.

Перспективы развития:

Уход от традиционной системы организации центров игры, центра искусства и творчества, центра грамотности, включающий в себя книжный уголок и все игры, и оборудование для развития речи и подготовки ребенка к освоению чтения и письма, центра науки (познания), куда входят уголок природы, место для детского экспериментирования и опытов с соответствующим оборудованием и материалами, центра строительно-конструктивных игр, центра математики (игротека), физкультурно-оздоровительного центра. Необходимо внедрять в практику новые формы оформления предметно-пространственной среды: центры кулинарии и ручного труда, манипулятивный центр, центры развития моторики и сенсорного развития. Модели конкретных центров могут варьироваться исходя из возрастных возможностей дошкольников, требований образовательных программ. Важно, чтобы создаваемые центры строились на основе интеграции содержания и видов деятельности.

Программно-методическое обеспечение образовательного процесса в дошкольной организации соответствует образовательной программе ДОУ.

Организация имеет необходимое для всех видов образовательной деятельности воспитанников педагогической, административной и хозяйственной деятельности оснащение и оборудование:

– учебно-методический комплект Программы (в т. ч. комплект различных развивающих игр);

– помещения для занятий и проектов, обеспечивающие образование детей через игру, общение, познавательно-исследовательскую деятельность и другие формы активности ребенка с участием взрослых и других детей;

– оснащение предметно-развивающей среды, включающей средства образования и воспитания, подобранные в соответствии с возрастными и индивидуальными особенностями детей дошкольного возраста,

– мебель, техническое оборудование, спортивный и хозяйственный инвентарь, инвентарь для художественного творчества, музыкальные инструменты.

Специально оборудованные помещения позволяют осуществлять образовательную, коррекционную и оздоровительную работу с детьми в соответствии с поставленными перед ДООУ задачами, осуществлять всестороннее развитие личности ребенка, учитывая их интересы и повышать качество работы с детьми.

Все компоненты предметно-пространственной развивающей среды включают оптимальные условия для полноценного физического, эстетического, познавательного и социального развития детей.

В дошкольном учреждении в своей практической деятельности педагоги используют электронные образовательные ресурсы.

Проблемное поле:

- формальное отношение некоторых педагогов и специалистов дошкольной организации к повышению квалификации;
- уход от традиционной системы в планировании и организации образовательного процесса в условиях реализации ФГОСДО;
- трудности в осуществлении индивидуализации в силу большой наполняемости групп.

Перспективы развития:

- совершенствование работы по повышению квалификации педагогов и специалистов ДООУ с использованием разнообразных альтернативных форм обучения и переподготовки на базе традиционных институтов повышения квалификации. Это могут быть мастер-классы или стажировки, дистанционное обучение, семинары и т.д.
- необходимо обозначить основные принципы повышения компетентности педагогов:

Опережение - предполагает учет тенденций развития образовательной системы, прогнозирование возникающих проблем и своевременное их решение.

Перспективность - предусматривает направленность на решение актуальных и долгосрочных задач развития образования;

- использование программно-целевого подхода к развитию профессиональной компетентности воспитателя ДООУ;

- обеспечивайте педагогам и специалистам ДОО возможности для обучения и развития, поощрение и развитие у подчиненных творческие способности;
- организация на базе дошкольной организации различных вариативных форм обучения дошкольников.

Возможные риски: Последствия нестабильной экономической ситуации в стране, отсутствие финансовых средств в местном бюджете могут негативно сказаться на кадровом педагогическом составе учреждения: возможна вероятность сокращения квалифицированных специалистов.

2.2. Анализ имеющихся в распоряжении ДОО материально-технических и финансовых ресурсов.

Специально оборудованные помещения позволяют осуществлять образовательную, коррекционную и оздоровительную работу с детьми в соответствии с поставленными перед ДОО задачами, осуществлять всестороннее развитие личности ребенка, учитывая их интересы и повышать качество работы с детьми.

Все компоненты предметно-пространственной развивающей среды включают оптимальные условия для полноценного физического, эстетического, познавательного и социального развития детей.

Необходимым условием реализации информационно-методического сопровождения образовательного процесса в ДОО является обеспечение соответствующей материально-технической базы.

ИКТ-среда – системный объект, который состоит из взаимосвязанных программных и технических компонентов. Назначение этой среды – создание условий и предоставление ресурсов, которые обеспечивают:

- осуществление образовательного процесса;
- организацию деятельности и управление образовательным учреждением;
- взаимодействие участников образовательного процесса.

Способствуя осуществлению образовательного процесса, ИКТ-среда в нашем дошкольном учреждении решает следующие задачи:

- создание условий для использования в образовательном процессе имеющихся средств ИКТ;
- создание условий для подготовки дидактических материалов;
- обеспечение доступа участников образовательного процесса к информационным ресурсам.

В дошкольном учреждении созданы условия для развития управления ДОО с использованием информационных технологий. Педагоги ДОО имеют

доступ к использованию в своей работе: компьютера, сканера, мультимедийной установки, ауди и видео установки. Сканер является необходимым цифровым инструментом учебно-воспитательного процесса, что позволяет свободно использовать существующие нецифровые информационные источники. Мультимедийный проектор служит мощным средством непосредственной, личной коммуникации в рамках практически любого занятия, при проведении родительских собраний, конференций, семинаров и т.д. Проектор существенно повышает комфортность выступления и подачи материала, усиливает наглядность, эмоциональный компонент для дошкольников.

Педагоги и специалисты ДОО ежедневно имеют возможность использования принтеров и копировальных устройств. ДОО имеет свою электронную почту (dou10psebay@gmail.com) и свободный доступ к сети интернет. Педагоги и специалисты ДОО разработали сайт дошкольного учреждения (dou10.mostobr.ru), где размещена информация: о структуре образовательного учреждения, реализуемых основных и дополнительных образовательных программах, о персональном составе педагогических работников, о материально техническом обеспечении, о поступлении и расходовании финансовых и материальных средств по итогам финансового года, отчёт о результатах самообследования деятельности образовательного учреждения и т.д.)

В дошкольном учреждении в своей практической деятельности педагоги используют электронные образовательные ресурсы.

**SWOT- анализ имеющихся в распоряжении ДОО
материально-технических и финансовых ресурсов**

Положительное влияние	Отрицательное влияние
<i>Внутренняя среда</i>	
<i>Сильные стороны</i>	<i>Слабые стороны</i>
- Составление бюджета учреждения происходит с учетом контролирующих функций со стороны управления образования.	- Недостаточное бюджетное и внебюджетное финансирование. - При составлении бюджета не учитывается мнение всех работников. - Недостаточное использование всех возможных ресурсов для привлечения дополнительного финансирования.
<i>Внешняя среда</i>	

<i>Возможности</i>	<i>Угрозы</i>
- Возможность пополнения материально-технической базы и развивающей предметно-пространственной среды за счёт добровольных пожертвований юридических и физических лиц, а также за счёт субвенций в рамках реализации ФГОСДО	- Нестабильная политика и экономическая обстановка в стране, влекущая за собой сокращении бюджетного финансирования образования. - Непродуманное финансирование системы образования

2.3. Анализ кадрового состава и условий труда работников.

Для реализации задач образовательной программы дошкольного образования в Муниципальном бюджетном дошкольном образовательном учреждении детском саду комбинированного вида №10 «Малышок» посёлка Псебай муниципального образования Мостовский район имеется кадровый потенциал:

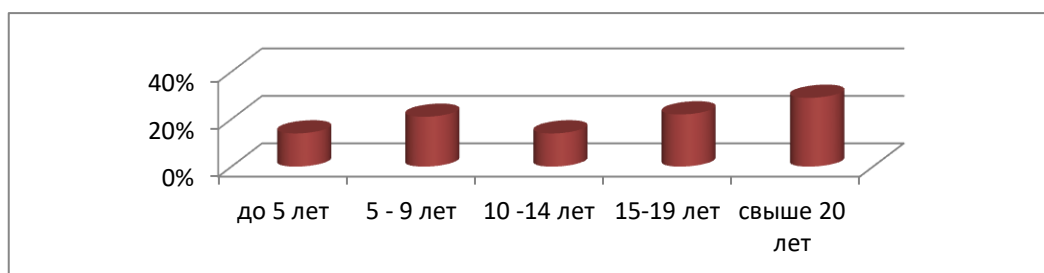
Должность	Количество человек	Уровень образования		Уровень квалификации	
		Высшее	Среднее педагогическое	высшая	первая
Заведующий	1	1	-	-	-
Старший воспитатель	1		1	1	-
Воспитатель	13	4	8	8	5
Музыкальный руководитель	2	2	-	-	1
Учитель-логопед	2	2		1	-
Педагог-психолог	1	1	-	-	1

Все педагогические работники прошли курсы повышения квалификации по теме: «Концептуальные основы введения ФГОСДО».

Характеристика педагогических кадров по образованию



Характеристика педагогических кадров по стажу работы



Сведения о наградах

Заслуженный учитель России	Заслуженный учитель Кубани	Почетный работник общего образования РФ	Грамота МО и науки РФ
-	1	1	2

Методическая работа детского сада ведётся согласно годовому плану и образовательной программы детского сада. Осуществляется работа по самоанализу образовательного процесса.

Вывод: Анализ педагогической деятельности показывает, что профессиональный потенциал наших педагогов достаточно высокий, есть возможности для творческой работы коллектива. Педагогов и специалистов ДОУ отличает творческий подход к работе, инициативность, доброжелательность, демократичность в общении, открытость.

SWOT- анализ состояния кадров ДОУ

Положительное влияние	Отрицательное влияние
<i>Внутренняя среда</i>	
<i>Сильные стороны</i>	<i>Слабые стороны</i>
<ul style="list-style-type: none"> - Наличие в штате учителей - логопедов, музыкальных руководителей, педагога-психолога. - Педагоги имеют потенциал к работе в инновационном режиме, они участвуют в работе временных творческих групп, участвуют в конкурсах профессионального мастерства, обобщают свой опыт работы, внедряют в образовательный процесс новинки педагогической науки и практики. Именно эти педагоги, готовые к повышению своей компетентности, смогут составить инновационный стержень учреждения и, как следствие, обеспечить максимально возможное качество образовательной услуги. 	<ul style="list-style-type: none"> - Старение педагогических кадров ДОУ и их профессиональное выгорание. - Формальное прохождение курсовой переподготовки. - Редко обновляется коллектив молодыми специалистами. - Нет возможности увеличения штата специалистов (дефектолог, инструктор по физической культуре, педагога дополнительного образования).
<i>Внешняя среда</i>	
<i>Возможности</i>	<i>Угрозы</i>
<ul style="list-style-type: none"> - Подать заявку на присвоение статуса краевой площадки передового педагогического опыта. Работа в инновационном режиме. - Возможность профилактики риска неуклоптованности штата и снижения уровня квалификации кадров за счет взаимодействия ДОУ с педагогическими коллегами и ВУЗами края. - Привлечение социальных партнеров к решению вопросов развития дошкольного учреждения. - Перераспределение обязанностей членов коллектива. - Замена кадров, либо устранение или борьба с консерваторскими взглядами на функционал ДОУ некоторых педагогов. 	<ul style="list-style-type: none"> - Нестабильная политическая и экономическая обстановка в стране, влекущая за собой сокращение бюджетного финансирования сферы образования. - Реструктуризация сети дошкольных образовательных учреждений может привести к ликвидации ДОУ или сокращению его штата. - Падение уровня квалификации педагогов из-за снижения мотивации к профессиональному развитию, вызванной отсутствием премиального фонда. - Риск увеличения объема работы, возлагающийся на членов администрации и педагогов.

2.4. Анализ организационной среды ДОУ

Управление МБДОУ детским садом комбинированного вида №10 «Малышок» посёлка Псебай (далее ДОУ) осуществляется в соответствии с Законом Российской Федерации «Об образовании», действующим законодательством Российской Федерации и Уставом ДОУ.

Непосредственное руководство ДОУ осуществляет заведующий Гипикова Марина Николаевна, назначенный на должность Учредителем в соответствии с действующим законодательством РФ. Заведующий обеспечивает открытость образовательного учреждения социальной среде, эффективное взаимодействие и сотрудничество с органами местного самоуправления, предприятиями и организациями, надзорными органами, образовательными учреждениями по вопросам управленческой деятельности.

Органами самоуправления ДОУ являются:

Общее собрание трудового коллектива ДОУ, которое рассматривает вопросы охраны и безопасности условий труда работников; разрабатывает, принимает, вносит изменения и дополнения в Устав ДОУ, локальные нормативные акты, Правила внутреннего трудового распорядка ДОУ, коллективный договор ДОУ; защищает права и интересы работников ДОУ; избирает представителей работников в состав комиссии по трудовым спорам. Общее собрание собирается не реже двух раз в год по плану работы ДОУ, а также по мере необходимости. Общее собрание является правомочным, если на нем присутствует не менее половины работников ДОУ. Решение Общего собрания принимается простым большинством голосов, присутствующих на собрании работников ДОУ, и оформляется в виде протокола. В состав Общего собрания входят с правом совещательного голоса представители Управления образования. Для ведения Общего собрания открытым голосованием избираются его председатель и секретарь.

Педагогический совет ДОУ (председатель – Г.Н.Мячева, старший воспитатель), (далее – Совет педагогов) состоит из заведующего ДОУ, старшего воспитателя, специалистов, воспитателей, медицинской сестры, представителей родителей, представителя Управления образования с правом совещательного голоса. Функции Совета педагогов: определяет использование и совершенствование методик образовательного процесса и образовательных технологий; утверждает образовательные программы и учебные планы ДОУ; рассматривает вопросы о ходе осуществления образовательного процесса в соответствии с Уставом, лицензией на право ведения образовательной деятельности; содействует деятельности педагогических организаций

(объединений) и методических объединений. Заседания Совета педагогов правомочны, если на них присутствует не менее половины его состава. Решение Совета педагогов принимается открытым голосованием и считается принятым, если за него проголосовало не менее двух третей присутствующих. Совет педагогов избирает председателя и секретаря сроком на один год.

Общее собрание родителей. Общее собрание родителей или иных законных представителей рассматривает вопросы воспитания, развития и укрепления здоровья детей; рассматривает вопросы качества оказываемых ДОУ образовательных услуг; вопросы безопасности содержания воспитанников в ДОУ; определяет необходимость оказания дополнительных платных образовательных услуг; рассматривает вопросы развития ДОУ. Общее собрание родителей или иных законных представителей собирается не реже 2 раз в год. Общее собрание родителей считается правомочным, если на нём присутствуют не менее половины родителей или иных законных представителей воспитанников. Решения принимаются открытым голосованием и считаются принятыми, если за них проголосовало не менее двух третей присутствующих, и оформляются протоколами.

Организационная структура управления ДОУ представляет собой совокупность всех его органов с присущими им функциями. Она представлена в виде 2 основных структур: административного и общественного управления.

Анализ состояния управления ДОУ

Показатели	Уровень	Результат
Оценка организационных условий ДОУ:		Дошкольное учреждение осуществляет свою деятельность в соответствии с Уставом ДОУ; действует Коллективный договор; Правила внутреннего трудового распорядка.
1. Нормативно-правовая база, обеспечивающая функционирование ДОУ.	оптимальный	
2. Соответствие документов, регламентирующих деятельность ДОУ, законодательным нормативным актам.	оптимальный	Заключены договоры о сотрудничестве с другими организациями, с родителями. Утверждены все Положения, должностные инструкции. Документы, регламентирующие деятельность ДОУ соответствуют законодательным нормативно-правовым актам. Утверждены на всех уровнях.
3. Наличие ведения делопроизводства в соответствии с требованиями	достаточный	В ДОУ ведется делопроизводство. Утверждена номенклатура дел, разработана циклограмма приказов по основной деятельности, организован
4. Состояние материально-технической базы (наличие, использование, развитие).	оптимальный	

		<p>архив, ведутся личные дела работников и др.</p> <p>Материально-техническая база ДОУ находится в постоянном развитии, дополнении и максимально используется. Приобретается дорогостоящее оборудование (мебель). Осуществляются текущие ремонты. Все приобретения направляются на обеспечение развития ДОУ:</p> <ul style="list-style-type: none"> -создаётся развивающая среда. -обеспечивается образовательный процесс. <p>Инвентаризация проходит 2 раза в год.</p>
<p>Оценка организационных условий образовательного процесса:</p> <p>1. Участие педагогов в развитии педагогического процесса (освоение новых программ и технологий, диагностика профессиональной деятельности педагогов, разнообразные формы взаимодействия педагогов).</p> <p>2. Творческая самореализация педагогов (определение приоритетных направлений, свободный выбор содержания и технологии педпроцесса)</p> <p>3. Наличие у коллектива педагогических идей, внутренней мотивации к профессиональной деятельности.</p>	<p>оптимальный</p> <p>оптимальный</p> <p>оптимальный</p>	<p>Педагогический коллектив внедряет эффективные методы и приемы, новые технологии при реализации основной общеобразовательной программы дошкольного образования. На основе диагностики определены зоны ближайшего развития педагогов.</p> <p>В ДОУ создана оптимальная образовательная среда, где творческий потенциал педагогов реализуется в инновационной деятельности, а также при повышении квалификации, аттестации. Используются разнообразные формы работы с педколлективом: педагогический совет, консультирование, семинары, семинары-практикумы, смотры-конкурсы, открытый показ, деловые игры, круглый стол, психолого-педагогические чтения, педгостиные, педагогическая газета, творческие группы, самообразование, творческие отчет, реализация ФГОСДО. Разработаны формы перспективного и календарного планирования в соответствии с ФГОСДО.</p>
<p>Оценка условий организации педколлектива:</p> <p>1. Включение педагогов в управление ДОУ, делегирование полномочий</p>	<p>достаточный</p>	<p>Рациональная организация труда педагогов (по графику), делегирование полномочий, привлечение педагогов к контролю за педагогическим процессом, повышение квалификации, участие в</p>

<p>в коллективе.</p> <p>2. Наличие и действенность традиций в коллективе.</p> <p>3. Функционирование педагогического совета в ДООУ.</p> <p>4. Соблюдение этических норм в управленческой, педагогической деятельности (сплоченность, инициативность, самокритичность, открытость).</p> <p>5. Благоприятный психологический микроклимат.</p>	<p>оптимальный</p> <p>достаточный</p> <p>оптимальный</p> <p>оптимальный</p>	<p>семинарах, районных конкурсах, фестивалях, спортивных соревнованиях, методических объединениях по специализации, творческих конкурсах.</p> <p>Педагогический совет в ДООУ является высшим органом руководства всем образовательным процессом. На нем решаются конкретные задачи ДООУ. Формы организации педсоветов разнообразны: традиционные и нетрадиционные (дискуссия, круглый стол, деловая игра, моделирование, презентация). По итогам любого педсовета принимаются решения по совершенствованию работы коллектива, которые зафиксированы в протоколах. Итоговый педсовет определяет результаты работы педагогического коллектива за учебный год и прогнозирует направления работы на следующий учебный год.</p> <p>Межличностные отношения определяются содержанием образовательного процесса, его целями, задачами, принципами и ценностными ориентациями, принятыми в коллективе. В ДООУ создан сплоченный, творческий, самокритичный коллектив, которому присуща профессиональная зрелость, взаимовыручка и совместимость отдельных членов.</p>
<p>Оценка кадрового обеспечения:</p> <p>1. Соответствие штатного расписания бюджетному финансированию и нормативам ставок управленческого, педагогического и обслуживающего персонала.</p> <p>2. Использование внутренних резервов ДООУ для расширения штатного расписания.</p>	<p>оптимальный</p> <p>оптимальный</p>	<p>Кадровый состав педагогов ДООУ стабилен.</p> <p>Гибкий график работы воспитателей и специалистов.</p> <p>Оптимальное сочетание игровых образовательных ситуаций и занятий с другими видами деятельности.</p> <p>Должностные инструкции имеются на все штатные должности и соответствуют тарифно-квалификационным характеристикам по должностям работников учреждений образования РФ. Учитывая специфику ДООУ</p>

<p>3.Согласованность должностных инструкций и штатного расписания специфике ДОУ.</p> <p>4.Распределение обязанностей и рациональность графика работы педагогических работников с целью увеличения времени взаимодействия педагогов с детьми.</p> <p>6.Профессиональный уровень педагогов</p> <p>7. Стабильность кадров.</p>	<p>достаточный</p> <p>оптимальный</p> <p>оптимальный</p> <p>оптимальный</p>	<p>(коррекционная работа) определен ряд должностей, обеспечивающих коррекционную работу.</p> <p>Разработан уникальный график для педагогических работников, который предусматривает организацию работы с детьми двух педагогов с 9.00 до 13.00 - это дает возможность качественной организации образовательной деятельности.</p> <p>В ДОУ ведется учет кадров и составлен перспективный план, в котором предусмотрены сроки, различные формы повышения квалификации, прохождение аттестации.</p>
<p>Оценка инновационной деятельности:</p> <p>1.Актуальность и перспективность выбранных вариативных программ и технологий.</p> <p>2.Согласование государственных, инновационных, парциальных программ в концептуальном, целевом и содержательном аспектах.</p> <p>3.Прогнозируемая и реальная результативность инноваций.</p> <p>4.Обеспеченность инновационного процесса:</p> <ul style="list-style-type: none"> · создание материально-технических условий; · создание организационных условий; · создание информационно-методических условий; · переподготовка кадров; · наличие необходимой литературы, методических пособий, дидактического материала; 	<p>достаточный</p> <p>оптимальный</p> <p>достаточный</p> <p>оптимальный</p>	<p>Комплексные и парциальные программы соответствуют Закону РФ «Об образовании», носят светский характер, построены на принципе личностно-ориентированного взаимодействия взрослых и детей, у них не предусмотрено дублирование содержания, строятся они на единой концепции, вся практика работы по здоровьесбережению носит инновационный характер. Отслеживание инновационных процессов осуществляется системно. Инновационный процесс ДОУ развивается, проходит второй цикл (активное формирование)</p> <p>Модель организации в ДОУ инновационного процесса отражена в «Программе деятельности краевой площадки передового педагогического опыта».</p> <p>ДОУ постоянно работает в поисковом режиме (в режиме развития):</p> <ul style="list-style-type: none"> - удовлетворение изменяющихся потребностей родителей (снижение заболеваемости детей ниже стандартов; - обеспечение здоровьесберегающей среды за счет базовых вложений и

<p>5. Наличие обоснованного плана (программы, модели) организации в ДОУ инновационного процесса.</p>	<p>достаточный</p>	<p>дополнительных образовательных услуг. Деятельность педагогов носит мотивационно-стимулирующую направленность, в которой обеспечивается комплекс возможностей для профессионально-личностного развития (информационно-методическая литература, совещания, семинары, исследования, курсы повышения квалификации, внедрение передового педагогического опыта работы, подготовка методической копилки мастера).</p>
<p>Оценка продуктивности деятельности руководителя.</p> <p>1. Эффективность работы администрации по формированию и конкретизации целей ДОУ (фиксация в документах ДОУ, его концепции, стратегия развития). Их адекватность условиям работы ДОУ; наличие локальных актов, регламентирующих деятельность ДОУ.</p> <p>2. Работа администрации по формированию целевой системы планирования в ДОУ:</p> <ul style="list-style-type: none"> · наличие годового планирования · наличие других обоснованных планов (личные, перспективные, тематические); · информационно-аналитическое обоснование планов; · преемственность целей годового планирования и других планов; <p>наличие системы</p>	<p>оптимальный</p> <p>оптимальный</p>	<p>Цели работы ДОУ отражены в «Программе развития». Они актуальны, учитывают возможности ДОУ.</p> <p>Целеполагание занимает центральное место в определении всей деятельности руководителя, педагога, ребенка, родителя. Планирование и организация позволяет включить любой субъект в образовательный процесс.</p> <p>После формулировки главных целей определены задачи, в которых заключён промежуточный результат, и составлена программа действий (мероприятий) по их реализации. Разработаны условия, необходимые для достижения главных целей (организационно–управленческих, кадровых, методических, материально-технических, инновационных, нормативных).</p> <p>Под каждую программу сформирован состав исполнителей и определены этапы выполнения. Назначаются сроки исполнения и меры контроля, диагностики.</p>

диагностики промежуточных результатов планирования и своевременность корректировки планов.		
--	--	--

Актуальное состояние:

Управленческая деятельность осуществляется посредством административного (заведующий, старший воспитатель, завхоз, медсестра), коллективного (общее собрание трудового коллектива, педагогический совет, медико-педагогическое совещание) управления. Наиболее эффективно в ДООУ работает Общее собрание трудового коллектива, педагогический совет. Имеется опыт разработки управленческих проектов: воспитательная система ДООУ, образовательная программа, разработка Web – сайта ДООУ.

Проблемное поле:

- низкий уровень участия родителей (законных представителей) в управлении ДООУ;
- наблюдаются отдельные случаи коллегиального обсуждения проблем, перспектив, путей решения и достигнутых результатов в административном управлении.

Перспективы развития:

- включение в структуру управления ДООУ мобильных объединений педагогов учреждения, родителей воспитанников, представителей учреждений власти, образования, здравоохранения, культуры, а также заинтересованного населения поселка;
- системное проведение Административного совещания при заведующем с целью развития, координации и совершенствования педагогического и трудового процесса, корректирования годового плана работы, Программы развития Учреждения.
- внедрение в работу ДООУ общественных форм управления: родительский комитет, родительское собрание.

Возможные риски:

Выбор неверных ориентиров управления инновационной деятельностью учреждения может привести к отсутствию желаемых результатов в процессе реализации программы развития.

3. Анализ внешней среды ДОО

3.1 Анализ политических, экономических социальных событий, происходящих в стране/регионе/муниципалитете которые могут оказать положительное или отрицательное влияние на работу ДОО.

Характеристика внешних факторов, влияющих на развитие детского сада

Детский сад – это социально-педагогическая, открытая, взаимодействующая с внешней средой система, в то же время она является составляющей единицей муниципальной, региональной и федеральной образовательной системы.

Экономические факторы, влияющие на развитие детского сада

1. Состояние экономики страны влияет на состояние образовательных потребностей граждан, что отражается на социальном заказе детскому саду со стороны родителей. Проведённые в детском саду исследования по востребованности образовательных услуг у родителей показали необходимость введения дополнительных образовательных услуг по следующим направлениям: оздоровление детей, развитие речи и подготовка к школе, художественно-эстетического цикла.

2. Вступление страны в рыночную экономику ставит детский сад перед задачей выживания и конкурентоспособности.

Социальные факторы, влияющие на развитие детского сада

Общий уровень социальной нестабильности, социальной занятости оказывает влияние на расслоение населения. Семьи многих детей попадают в число социально незащищенных групп населения. Низкая культура и платежеспособность родителей воспитанников оказывает влияние на развитие детского сада.

Правовые факторы, влияющие на развитие детского сада

Разработка локальных актов, обеспечивающих инновационную деятельность, требует повышения правовой грамотности всех членов коллектива.

Экологические и здоровьесберегающие факторы, влияющие на развитие детского сада. Состояние окружающей среды оказывает существенное влияние на состояние здоровья детей и педагогов, что усиливает требования к профилактической и оздоровительной направленности деятельности детского сада.

Культурные, духовные, этические факторы, влияющие на развитие детского сада. Снижение культурного уровня общества, распространение массовой культуры затрудняет решение детским садом образовательных задач.

Детский сад, как организация культуросберегающая и культуросозидающая, вынуждена преобразовать себя не только в центр учебной деятельности, но и в

центр досуговой, спортивной и противостоять снижению уровня духовно-нравственной культуры.

Реально действующие нормы и правила, образ и стиль жизни разных слоев требуют от педагогов перехода от методов нравочений к способности предлагать детям такие нормы и образцы деятельности, поведения, человеческого общения, которые помогли бы сформировать индивидуальную культуру и сохранить чувство собственного достоинства.

Отраслевые факторы, влияющие на развитие детского сада

1. Тенденции изменения образовательной системы в стране, в регионе, в Мостовском районе позволяют строить собственную траекторию развития, концепцию детского сада.

2. В рамках образовательного пространства возникает конкуренция между образовательными системами, детский сад требует поиска собственной ниши на рынке образовательных услуг и создания конкурентных преимуществ.

Перечисленные выше факторы внешней среды влияют на развитие детского сада и определяют его образовательную политику, стратегию и тактику позитивных изменений.

Характеристика внутренних проблем и факторов, влияющих на развитие детского сада.

Проведенный анализ внутренних актуальных проблем, влияющих на развитие детского сада, позволил выявить следующие факторы:

1. Недостаточное выявление и осознание участниками совместной деятельности образовательных потребностей населения.

2. Отсутствие интеграции всех видов и процессов деятельности родителей, воспитателей вокруг повышения качества образовательного процесса.

3. Несоответствие между сложившейся культурой детских садов, сообществ и новыми, нацеленными на развитие ценностями, образовательной философией.

4. Недостаточность актуализации и концентрации возможностей, имеющихся ресурсов для развития образования.

5. Недостаточность подсистем управления, ответственных за развитие управляемого объекта, отставание реальных возможностей управления развитием от провозглашаемых инновационных намерений.

6. Несбалансированность между рутинными, допускающими стандартные решения, и творческими составляющими управленческой деятельности.

7. Стандартизации и регламентации внутренней деятельности образовательных учреждений, оценки их кадров.

8. Координации отдельных инновационных процессов в управляемых объектах.

9. Стимулирования инновационной деятельности.

10. Организации программно-методического и материально-технического обеспечения.

3.2. Анализ муниципалитета, в котором функционирует ДООУ, его образовательный и социокультурной сферы.

Окружающий социум.

В поселке Псебай, где расположено дошкольное учреждение, также имеется 2 дошкольных учреждения. Наполняемость нашего дошкольного учреждения достаточно высока. Есть основания считать, что дошкольная организация конкурентно способное, занимающее прочное место на рынке образовательных услуг. Рядом с дошкольным учреждением располагаются администрация Псебайского городского поселения, дом детского творчества, школа искусств, детская библиотека. Это создает благоприятные возможности для обогащения деятельности в ДООУ, расширяет спектр возможностей по организации физкультурно-оздоровительной, осуществлению сотрудничества с педагогическими коллективами.

Взаимодействие ДООУ с другими социокультурными институтами

№ п/п	Социокультурные институты	Цель взаимодействия	Формы взаимодействия
1	Школа	Преимственность целей и содержания обучения детей в ДООУ и школе.	Проведение экскурсий и целевых прогулок в школу. Изучение программ ДООУ и начальной школы. Совместные родительские собрания, консультации.
2	Псебайская детская школа искусств	Преимственность целей и содержания художественно-эстетического развития детей в ДООУ и в школе искусств. Обеспечение запросов родителей по художественно-эстетическому воспитанию детей	Концерты, экскурсии, занятия, развлечения, праздники.
3	Псебайская детская библиотека	Приобщение детей к миру детской книги	Экскурсии, познавательно-развлекательные мероприятия, методическая помощь

			воспитателям. Приобщение детей к миру детской книги.
4	Детская поликлиника	Укрепление здоровья и своевременная коррекция имеющихся нарушений в здоровье каждого ребенка	Проведение профилактических прививок. Консультирование родителей. Ежегодный осмотр детей специалистами поликлиники.
5	ДК «Юбилейный»	Способствовать эстетическому эмоциональному развитию детей	Посещение спектаклей, концертов, участие в конкурсах, поселковых мероприятиях.
6	Псебайский детский дом творчества	Способствовать художественно- эстетическому, эколого- биологическому и патриотическому воспитанию детей.	Экскурсии, познавательно- развлекательные мероприятия.

Взаимодействие с социальными институтами помогает ДОУ реализовывать поставленные задачи по психофизическому развитию личности ребенка.

***SWOT- анализ муниципалитета, в котором функционирует ДОУ,
его образовательный и социокультурной сферы.***

Положительное влияние	Отрицательное влияние
<i>Внутренняя среда</i>	
<i>Сильные стороны</i>	<i>Слабые стороны</i>
<ul style="list-style-type: none"> - Наличие в районе сильной методической базы. - Функционирование в поселке Дома детского творчества, Школы искусств, кружков различной направленности. 	<ul style="list-style-type: none"> - Режим работы социокультурной сферы не гибкий. - Не все педагоги имеют высокий уровень работы с детьми дошкольного возраста.
<i>Внешняя среда</i>	
<i>Возможности</i>	<i>Угрозы</i>

- Возможность привлекать специалистов для работы в кружках ДОУ.	- Нет общих требований к образовательным программам.
- Повышение уровня образования педагогов за счет средств организаций.	- Несовпадение социальных заказов родителей.

3.3. Анализ состояния взаимодействия с семьями воспитанников

Ведущие цели взаимодействия детского сада с семьей – создание условий для развития ответственных и взаимозависимых отношений с семьями воспитанников, обеспечивающих целостное развитие личности дошкольника, повышение компетентности родителей в области воспитания.

Задачи построения взаимодействия с семьей:

1. изучение фактического социального, физического и психического развития ребенка в семье, установление доверительных отношений в ДОУ и семье каждого ребенка;
2. обеспечение родителей минимумом педагогической и психологической информацией;
3. реализация единого подхода к ребенку с целью его личностного развития.

Условия успешной работы с родителями:

- изучение социального состава родителей, уровня образования, социального благополучия, выявление семей группа риска;
- дифференцированный подход к работе с родителями с учетом многоаспектной специфики каждой семьи;
- целенаправленность, систематичность, плановость;
- доброжелательность и открытость.

Сотрудничество с родителями строится на основе следующих принципов: – осознание, что только общими усилиями семьи и образовательного учреждения можно помочь ребенку;

- принятие каждого ребенка как уникальной личности;
- воспитание в детях уважительного отношения к родителям и педагогам;
- учет пожеланий и предложений родителей (высоко ценить их участие в жизни группы);
- рассматривать воспитание и развитие детей не как свод общих приемов, а как искусство диалога с конкретным ребенком и его родителями на основе знаний психологических особенностей возраста, с учетом предшествующего опыта ребенка, его интересов, способностей и трудностей;

- с уважением относиться к тому, что создается самим ребенком;
- регулярно в процессе индивидуального общения с родителями обсуждать вопросы, связанные с воспитанием и развитием детей;
- проявлять понимание, деликатность, терпимость и такт, учитывать точку зрения родителей.

Характеристика социального статуса родителей

Социальный статус	Число родителей
Рабочие	86
Служащие	34
Индивидуальные предприниматели	8
Руководящие работники	3
Домохозяйки (отпуск по уходу за ребенком)	15
Безработные	23
Иные профессии (военнослужащие, студенты)	10

всего		из полных семей		из многодетных семей		матерей одиночек		дети сироты		дети из приемных семей	
число	%	число	%	число	%	число	%	число	%	число	%
180	100	177	79	36	20	7	4	-	-	1	0,5

На сегодняшний день родители выступают не только в роли заказчика, но и имеют возможность объективно оценить уровень работы ДОУ. Ежегодно в МБДОУ детском саду комбинированного вида №10 «Малышок» посёлка Псебай проводится оценка качества дошкольного образования потребителями услуг (родителями, или лицами, их замещающими). **ПРИЛОЖЕНИЕ 2.** Анкетирование проводится с участием председателя родительского комитета дошкольной организации. Анкета разработана по трем показателям:

- информированность о деятельности ДОУ;
- вовлеченность в образовательный процесс;
- удовлетворенность качеством предоставляемых ДОУ услуг.

По итогам анкетирования родителей можно сделать следующие выводы: родители в целом готовы к новым формам сотрудничества и открыты к общению; по трем показателям: «Информированность»,

«Удовлетворённость» и «Вовлеченность» в целом от 40% до 69% родителей ответили положительно и условно положительно («пожалуй, да» «да») и оценили проводимую работу ДОО на среднем уровне.

С декабря 2015г. по декабрь 2018г. педагогическим коллективом проводилась активная работа в статусе краевой площадки передового педагогического опыта по теме: «Социальное партнерство семьи и детского сада в условиях реализации ФГОС ДО».

По результатам деятельности площадки была проведена итоговая диагностика эффективности деятельности краевой площадки передового педагогического опыта, которая показала, что:

- родители воспитанников дали высокую оценку деятельности дошкольной организации;
- дан импульс построения взаимодействия с семьей на качественно новой основе, предполагающей не просто совместное участие в воспитании ребенка, но и осознание общих целей, доверительное отношение и стремление к взаимопониманию;
- в дошкольной организации запущен механизм «саморазвития», родители стали полноценным субъектом собственной деятельности, планируют и при необходимости корректируют педагогические условия в воспитании своего ребенка;
- произошел переход родителя из позиции объекта педагогического воздействия в субъективную позицию содеятеля, соучастника.

3.4. Анализ адресуемых ДОО образовательных потребностей, социального заказа.

Проблемно-ориентированный анализ образовательного процесса. Образовательные потребности родителей, перечень социальных заказов.

Приоритеты в образовательной работе распределились следующим образом:

1	- совершенствование системы работы с детьми, имеющими особые образовательные потребности;
2	обновление развивающей предметно-пространственной среды дошкольной организации, способствующей самореализации ребенка в различных видах деятельности;
3	- развитие детского творчества через различные виды изобразительной деятельности.

4. Концепция желаемого будущего состояния ДОУ.

Концептуальная модель развития дошкольной организации.

Модель развития МБДОУ детского сада комбинированного вида №10 «Малышок» посёлка Псебай на 2019-2021гг. как открытой социально-педагогической системы, ориентирована на повышение качества образовательной деятельности в соответствии с государственным и социальным образовательным заказом.

Миссия

В соответствии с выбранной концептуальной моделью развития миссия МБДОУ детского сада комбинированного вида №10 «Малышок» посёлка Псебай заключается в следующем:

- *по отношению к социуму* – в обеспечении конкурентно способности за счет удовлетворения потребностей и запросов родителей воспитанников.

- *по отношению к воспитанникам* – в обеспечении условий для позитивной социализации и индивидуализации развития личности ребенка, его инициативности и творческого потенциала для полноценного проживания дошкольного детства и подготовки к жизни в современном обществе.

- *по отношению к коллективу* – в обеспечении условий для повышения профессиональной компетентности и развития творческого потенциала.

Педагогический коллектив дошкольной организации, вовлекая семью в процесс образования и развития детей, сохранения и укрепления их здоровья, базируется на следующих основополагающих идеях:

- родители являются первыми педагогами своих детей, поэтому работа с семьей должна выстраиваться с учётом ее индивидуальности;
- ДОУ – инициатор просвещения семьи, вовлечения ее в процесс взаимообогащающего сотрудничества, помощник, добрый советчик и мягкий корректировщик для семьи в вопросах умственного, физического, социального и психологического развития детей;
- родители осознанно принимают миссию учреждения и готовы к участию в жизни группы и ДОУ;
- деятельность учреждения в режиме обновления содержания направлена на реализацию принципов ФГОС ДО, освоение различных по содержанию современных комплексных и парциальных программ и технологий и его организационных форм;

- педагоги и родители обеспечивают комплексный и преемственный подход в осуществлении задач образования детей на всех возрастных этапах развития.

К ценностям нашего детского сада относятся:

- *Открытость, поддержка и сотрудничество.* Педагоги в ДООУ делятся опытом, информацией, идеями, открыто обсуждают проблемы и находят вместе решения, их действия корректны и носят поддерживающий характер. Педагоги и родители открыто делятся информацией, обсуждают проблемы, соблюдая конфиденциальность. Комментарии педагогов корректны и носят оптимистичный, позитивный характер. Для ДООУ характерен постоянный поиск партнеров и выстраивание профессиональных взаимовыгодных связей. Мы стремимся открыто обсуждать профессиональные проблемы и оказывать поддержку и помощь в их решении.
- *Инновационность.* Педагоги стремятся узнавать и осваивать новые, современные технологии уместно, деликатно, квалифицированно их интегрировать в жизнедеятельность ДООУ.
- *Индивидуализация.* Каждый участник образовательного процесса рассматривается как уникальная, неповторимая, своеобразная личность со своими особенностями, возможностями и интересами, поэтому мы стремимся создавать условия для раскрытия потенциала и индивидуальных особенностей каждой личности.
- *Преемственность.* Цели, задачи, содержание стиль взаимоотношения с ребенком согласуются между педагогами на всех возрастных ступенях образования и между педагогами и специалистами ДООУ. Традиции и стили семейного и общественного воспитания являются для нас равноценными и уникальный опыт каждой из сторон используется для обогащения практики воспитания в семье и ДООУ.
между педагогами и родителями.
- *Мобильность, гибкость* – мы готовы изменять и совершенствовать педагогическую практику, соответствовать потребностям и интересам семей, расширять перечень образовательных услуг.
- *Здоровьесбережение.* Здоровье мы понимаем как гармонию психического, физического и эмоционального состояния человека. Мы стремимся, чтобы здоровый образ жизни стал стилем жизни каждого участника образовательного процесса. Это обеспечивается здоровьесберегающими технологиями, разработкой и реализацией новых программ и проектов.

- Профессионализм и высокое качество образовательных услуг. Педагоги ДОУ стремятся в совершенстве овладеть профессиональными знаниями и умениями. Это достигается непрерывным обучением и постоянным повышением компетенций в разных формах.

Модель выпускника ДОУ.

Программа направлена на:

- создание условий развития ребенка, открывающих возможности для его позитивной социализации, его личностного развития, развития инициативы и творческих способностей на основе сотрудничества со взрослыми и сверстниками и соответствующим возрасту видам деятельности;
- на создание развивающей образовательной среды, которая представляет собой систему условий социализации и индивидуализации детей.

Программа формируется как программа психолого-педагогической поддержки позитивной социализации и индивидуализации, развития личности детей дошкольного возраста и определяет комплекс основных характеристик дошкольного образования (объем, содержание и планируемые результаты в виде целевых ориентиров дошкольного образования).

Целевые ориентиры на этапе завершения дошкольного образования:

- ребенок овладевает основными культурными способами деятельности, проявляет инициативу и самостоятельность в разных видах деятельности - игре, общении, познавательно-исследовательской деятельности, конструировании и др.; способен выбирать себе род занятий, участников по совместной деятельности;
- ребенок обладает установкой положительного отношения к миру, к разным видам труда, другим людям и самому себе, обладает чувством собственного достоинства; активно взаимодействует со сверстниками и взрослыми, участвует в совместных играх. Способен договариваться, учитывать интересы и чувства других, сопереживать неудачам и радоваться успехам других, адекватно проявляет свои чувства, в том числе чувство веры в себя, старается разрешать конфликты;
- ребенок обладает развитым воображением, которое реализуется в разных видах деятельности, и прежде всего в игре; ребенок владеет разными формами и видами игры, различает условную и реальную ситуации, умеет подчиняться разным правилам и социальным нормам;
- ребенок достаточно хорошо владеет устной речью, может выражать свои мысли и желания, может использовать речь для выражения своих мыслей, чувств и желаний, построения речевого высказывания в

- ситуации общения, может выделять звуки в словах, у ребенка складываются предпосылки грамотности;
- у ребенка развита крупная и мелкая моторика; он подвижен, вынослив, владеет основными движениями, может контролировать свои движения и управлять ими;
 - ребенок способен к волевым усилиям, может следовать социальным нормам поведения и правилам в разных видах деятельности, во взаимоотношениях со взрослыми и сверстниками, может соблюдать правила безопасного поведения и личной гигиены;
 - ребенок проявляет любознательность, задает вопросы взрослым и сверстникам, интересуется причинно-следственными связями, пытается самостоятельно придумывать объяснения явлениям природы и поступкам людей; склонен наблюдать, экспериментировать. Обладает начальными знаниями о себе, о природном и социальном мире, в котором он живет; знаком с произведениями детской литературы, обладает элементарными представлениями из области живой природы, естествознания, математики, истории и т.п.; ребенок способен к принятию собственных решений, опираясь на свои знания и умения в различных видах деятельности.

ФГОС ДО определяют планируемые результаты образовательного процесса – итоговые и промежуточные. Итоговый результат представляет собой совокупность интегративных качеств, или «социальный» портрет ребенка 7 лет, освоившего основную общеобразовательную программу дошкольного образования. Формирование перечня качеств осуществлено по следующим основаниям:

- по принципу *интегативности*, или возможности формирования качества в ходе освоения всех или большинства образовательных областей;
- в соответствии с *новообразованиями*, появляющимися у ребенка к концу дошкольного возраста, если процесс его развития в ходе освоения Программы был правильно организован;
- с учетом *возможности* формирования того или иного качества в процессе освоения Программы.

Промежуточные результаты освоения Программы раскрывают динамику формирования интегративных качеств воспитанников в каждый возрастной период и являются, по сути, средством установления так называемой «обратной связи», когда «информация» о результатах какого-либо этапа

образовательного процесса влияет и во многом определяет его последующее построение и осуществление.

Управление и организационная культура ДООУ

Общим принципом управления ДООУ выступает паритетное взаимодействие государственных и общественных управленческих структур в интересах развития личности и удовлетворения образовательных потребностей детей и их родителей. Органами управления ДООУ выступает Педагогический совет и общее собрание трудового коллектива.

Механизмами управления развитием ДООУ выступают:

➤ плановое формирование материально-технической, учебно-методической, кадровой и нормативно-правовой базы, обеспечивающей эффективной решение поставленных задач реализации программы;

➤ поддержка и развитие инициатив педагогов, воспитанников и иных участников образовательного процесса, инициация и запуск инновационных проектов и программ;

➤ общественно-государственная экспертиза результатов реализации инновационных проектов и программ.

Организационная культура ДООУ строится на основе принципов взаимоуважения, взаимоприятия, толерантности и демократичности отношений между участниками образовательного процесса. Организационная культура ДООУ соответствует нормам жизни гражданского общества, предполагает широкий спектр возможностей реализации активной жизненной позиции каждого члена сообщества ДООУ. Базируется на демократизме в принятии общих законов совместной жизни и обязательной ответственности каждого за их выполнение.

Диагностика и оценка результатов образовательного процесса

Система диагностики и оценки результатов образовательного процесса базируется на общем принципе дополнительности формальных и неформальных (социально ориентированных) критериев качества.

Социально ориентированные критерии разрабатываются на основе изучения социального заказа и отражают потребности общества в целом и конкретных общеобразовательных учреждений, выступающих носителями этого заказа. Данный вид критериев предназначен для решения задач по обеспечению преемственности между дошкольным и начальным общим образованием

5. Стратегия и тактика перехода детского сада в новое состояние.

Генеральная цель стратегии:

Совершенствование в дошкольной организации системы интегративного образования в соответствии с ФГОС ДО, реализующего право каждого ребенка на качественное дошкольное образование, полноценное его развитие в период дошкольного детства, как основы успешной социализации и самореализации.

Задачи:

- совершенствование системы работы с детьми, имеющими особые образовательные потребности;
- обновление развивающей предметно-пространственной среды дошкольной организации, способствующей самореализации ребенка в различных видах деятельности;
- развитие детского творчества через различные виды изобразительной деятельности.

Ожидаемые результаты:

- реализация Программы развития образовательного учреждения должна обеспечивать конкурентоспособность на рынке образовательных услуг, основанных на предоставлении доступного качественного образования; развитие мотивации и предпосылок учебной деятельности воспитанников с ОВЗ в рамках инклюзивного образования.
- обеспечить целостность педагогического процесса и создать окружающее пространство, удовлетворяющее потребности актуального, ближайшего и перспективного творческого развития каждого ребенка; способствовать свободному ориентированию в пространстве и времени, помочь воспитанникам легко адаптироваться к особенностям школьной жизни.
- развитие творческих способностей детей посредством формирования художественно-эстетического вкуса, творческого выражения личности через мир искусства и художественной деятельности.

План действий по выполнению поставленных задач

ЗАДАЧА №1

Задачи	Содержание деятельности	Сроки			Ответственные
		2019 – 2020	2021 – 2022	2023 – 2024	
	1.Создание и				

Задача №1 Совершенствование системы работы с детьми, имеющими особые образовательные потребности.	систематическое пополнение библиотеки методической литературы по теме: «Внедрение инклюзивного образования в образовательный процесс ДОУ»	+	+	+	Старший воспитатель
	2.Создание условий для оптимизации психического и физического развития детей с ограниченными возможностями здоровья (ОВЗ).	+	+	+	Заведующий
	3.Обеспечение повышения квалификации педагогов и специалистов ДОО по вопросам работы с детьми с особыми образовательными потребностями.	+	+	+	Старший воспитатель
	4.Использование инновационных педагогических технологий в работе с детьми с ОВЗ.	+	+	+	Педагоги и специалисты
Социальный эффект: повышения качества организации образовательной деятельности с детьми, имеющими особые образовательные потребности.					

ЗАДАЧА №2

Задачи	Содержание деятельности	Сроки			Ответственные
		2019 – 2020	2021 – 2022	2023 – 2024	
Задача №2 Обновление развивающей предметно-пространственной среды дошкольной организации, способствующей самореализации ребенка в различных видах деятельности.	1. Приобретение необходимого развивающего оборудования и методических пособий в соответствии с задачами образовательной и адаптированной основной образовательными программами дошкольного образования и требованиями ФГОСДО.	+	+	+	Заведующий
	2. Обучение педагогов использованию средств ИКТ (мультимедиа, интерактивное оборудование).	+	+	+	Старший воспитатель
	2. Привлечение родителей к созданию предметно-пространственной среды дошкольной организации.	+	+	+	Педагоги и специалисты
	3. Оборудование экологической тропы дошкольной организации детской метеостанцией.	+	+	+	Заведующий

Социальный эффект: грамотно организованная предметно-пространственная среда обеспечит возможность осуществления детской деятельности и ряда базовых компонентов, необходимых для полноценного физического, эстетического, познавательного и социального становления личности ребенка, стимулирования и развития его творческих возможностей.

ЗАДАЧА №3

Задачи	Содержание деятельности	Сроки			Ответственные
		2019 – 2020	2021 – 2022	2023 – 2024	
Задача №3 Развитие детского творчества через различные виды изобразительной деятельности.	1.Создание предметно-пространственной среды, способствующей развитию творческих способностей дошкольников.	+	+	+	Педагоги и специалисты
	2.Развитие социального партнерства с организациями дополнительного образования дошкольников: Псебайской детской школой искусств, Домом детского творчества, ДК «Юбилейный».	+	+	+	Старший воспитатель
	3.Активизация участия воспитанников в творческих конкурсах различных уровней.	+	+	+	Педагоги и специалисты

Социальный эффект: Занятие творчеством – это большой вклад в развитие не только интеллектуальных способностей. В первую очередь, поддерживая задатки творчества в ребёнке – мы воспитаем человека, способного чувствовать и жить по-настоящему.

6. Система оценки достижений планируемых результатов реализации стратегии развития ДООУ.

Система оценки достижения планируемых результатов представляет собой систему показателей, по которым можно судить о результативности работы по реализации программы развития МДОУ.

Система оценки включает в себя:

- систему показателей оценки промежуточных результатов реализации программы развития;
- систему показателей оценки итоговых результатов реализации программы развития.

Промежуточный контроль за ходом реализации программы должен осуществляться на протяжении всего периода ее действия в зависимости от сроков выполнения каждого мероприятия (еженедельно, ежемесячно, ежеквартально). В конце каждого года должны подводиться итоги, анализироваться степень достижения промежуточных задач, успехи и неудачи, их причины. В случае необходимости может быть пересмотрена стратегия и тактика развития дошкольной организации, внесены коррективы в план реализации стратегии.

ПРИЛОЖЕНИЕ 1

Проект сметы расходов на реализацию плана

№ п/п,	Обоснование расходов	Наименование расходов	Источник и размер финансирования, в руб.		
			Бюджет	Внебюджет	Госстандарт.
1.	Кадры	Канцелярские принадлежности		300,00	
		Оплата труда привлеченных специалистов	30000,00		
		Курсовая подготовка педагогов и специалистов ДОО по вопросам работы с детьми с особыми образовательными потребностями.			50000,00
2.	Оборудование экологической тропы дошкольной организации детской метеостанцией.	Приобретение детской метеостанции.			130000,00
5	Приобретение оргтехники для использования в образовательном процессе педагогами	Ноутбуки (2шт)			60000,00
		Принтеры (2шт)			30000,00
		Видеокамера			20000,00
		Приобретение интерактивного оборудования.			20000,00
7	Оснащение методического кабинета	Приобретение методической литературы,			300000,00

	необходимыми пособиями для реализации образовательной и адаптированной основной образовательных программ дошкольного образования.	развивающих пособий.			
8	Обновление развивающей среды в соответствии с образовательной и адаптированной основной образовательной программами дошкольного образования.	Развивающее дидактическое оборудование			500000,00
		Игрушки			300000,00
ИТОГО: 990300,00руб.					

Коллектив заинтересован в дальнейшем развитии ДОО и намерен поэтапно реализовывать его перспективы и возможности. Происходящие в последние годы изменения в области дошкольного образования позволили нам заложить в Программу развития планы, благодаря которым определились такие возможности как реалистичность, целостность, обоснованность. Реализация Программы развития будет определяться объективными условиями, которые сложатся вокруг системы дошкольного образования, а именно, в вопросах управления и финансирования. Программа развития составлена на основе анализа имеющихся условий и ресурсного обеспечения, с учётом прогноза о перспективах их изменений и направлена на сохранение позитивных достижений дошкольной образовательной организации, внедрение современных педагогических технологий, в том числе информационно-коммуникационных, обеспечение личностно – ориентированной модели организации педагогического процесса, позволяющий ребёнку успешно адаптироваться и удачно реализовать себя в социуме, развитие его социальных компетенций в условиях интеграции усилий семьи и детского сада.

ПРИЛОЖЕНИЕ 2.

Оценка качества дошкольного образования потребителя услуги (родителями, или лицами, их заменяющими)

Особенность анкеты в том, что она учитывает видовое разнообразие учреждений и специфику предоставляемых детским садом услуг

Анкета разработана по трем показателям:

информированность о деятельности ДОО;

вовлеченность в образовательный процесс;

удовлетворенность качеством предоставляемых ДОО услуг.

**МУНИЦИПАЛЬНОЕ БЮДЖЕТНОЕ ДОШКОЛЬНОЕ ОБРАЗОВАТЕЛЬНОЕ
УЧРЕЖДЕНИЕ ДЕТСКИЙ САД КОМБИНИРОВАННОГО ВИДА №10 «МАЛЫШОК»
ПОСЕЛКА ПСЕБАЙ МУНИЦИПАЛЬНОГО ОБРАЗОВАНИЯ МОСТОВСКИЙ РАЙОН**

Уважаемые родители!

Просим заполнить анкету, ответы на вопросы которой позволят нам получить
более полную информацию о работе детского сада.

Надеемся на искренние ответы! (анкета анонимная)

№	Вопросы	Ответы				
		Нет	Скорее нет	Не знаю	Пожалуй, да	Да
1.	Знакомы ли вы с целями и задачами работы детского сада?					
2.	Своевременно ли вас знакомят с информацией о жизни детей в детском саду?					
3.	Достаточна ли для вас эта информация?					
4.	Удобно ли вам воспринимать эту информацию (расположение, наглядность, доступность, понятность)					
5.	Регулярно ли вас информируют о том, как живет ваш ребенок в группе?					
6.	Имеете ли вы возможность получить конкретный совет или рекомендации по вопросам развития и воспитания вашего ребенка?					
7.	Информированы ли вы в достаточной степени о наиболее сложных периодах в развитии вашего малыша (кризис одного года, трех лет)?*					
8.	Информированы ли вы о том, оказываются ли в детском саду платные образовательные услуги?					
9.	Информированы ли вы в достаточной степени о характере нарушения вашего ребенка? **					
10.	Обсуждаете ли вы вместе с сотрудниками детского сада достижения ребенка, возникающие у него трудности?					
11.	Благодаря усилиям педагогов чувствуете ли вы себя достаточно просвещенными для продолжения игр и занятий с ребенком дома?					
12.	Учитывалось ли ваше мнение при постановке образовательных и социальных задач в работе с вашим ребенком? **					
13.	Принимали ли вы участие в выборе услуг, оказываемых в детском саду на платной основе (если таковые есть)					
14.	Имеете ли вы право и возможность влиять на то, что происходит в саду с вашим ребенком?					

15.	Предоставляют ли вам администрация и педагоги детского сада возможность участвовать в образовательной деятельности, режимных процессах, играх в группе?*					
16.	Можно ли сказать, что родители в группе знакомы друг с другом и с другими детьми?					
17.	С удовольствием ли ваш ребенок посещает детский сад?					
18.	Можно ли сказать, что сотрудники детского сада внимательно относятся к вашему ребенку?					
19.	Считаете ли вы, что ваш ребенок получает в саду больше, чем если бы он воспитывался дома?					
20.	Удовлетворяет ли вас уровень и содержание образовательной работы с детьми в					
21.	Удовлетворяет ли вас качество и вариативность услуг, оказываемых на платной основе? (если таковые есть)					
22.	Учитывают ли педагоги при подготовке вашего ребенка к школе его индивидуальные особенности (характер, темперамент, личностные качества, способности)?***					
23.	Благодаря контакту с воспитателями, стали ли вы лучше разбираться в особенностях поведения своего ребенка, понимать его потребности?					
24.	Считаете ли вы, что педагоги детского сада делают все возможное для коррекции и компенсации нарушения вашего ребенка?***					
25.	Созданы ли в детском саду материально-технические условия, учитывающие особенности и характер нарушения вашего ребенка?***					
26.	Проводятся ли в детском саду мероприятия, направленные на социализацию вашего ребенка (совместные праздники, досуги с детьми, не имеющими нарушений в развитии)?**					
27.	Увидели ли вы положительную динамику в развитии своего ребенка в процессе посещения детского сада?***					
28.	Достаточно ли на ваш взгляд уделяется внимания формированию у вашего ребенка культурно-гигиенических навыков?*					
29.	Все ли от них зависящее сделали педагоги детского сада для снижения сроков адаптации вашего ребенка к детскому саду?*					
30.	Удовлетворены ли вы качеством питания в детском саду?					
31.	Оптимально ли, на ваш взгляд, используются помещения детского сада?					
32.	Считаете ли вы достаточным медицинское сопровождение вашего ребенка, предлагаемое в детском саду?					

33.	Считаете ли вы коллектив детского сада сплоченной командой, нацеленных на решение общих задач?					
34.	Отсутствуют ли факты допущения административным, педагогическим или младшим обслуживающим персоналом в вашем присутствии или в присутствии детей некорректных замечаний, выражений, действий?					

**только для родителей детей до трех лет*

***только для родителей детей, имеющих ограниченные возможности здоровья*

****только для родителей детей старшего дошкольного возраста (5-7 лет)*

Если хотите, пожалуйста, добавьте любые комментарии о работе детского сада и возможных изменениях в ней.

Спасибо за сотрудничество!

ПРИЛОЖЕНИЕ 3

Показатели оценки промежуточных результатов	Критерий оценки желаемого результата	Степень результативности ¹
1. Результативность выполнения плана первого года реализации программы.	Выполнение задачи 1 на 100%; Выполнение задачи 2 на 100 %; Выполнение задачи 3 на 100%.	Задача 1 выполнена на %; Задача 2 выполнена на %; Задача 3 выполнена на % План первого года выполнен на %
2. Результативность выполнения плана второго года реализации программы.	Выполнение задачи 1 на 100%; Выполнение задачи 2 на 100%; Выполнение задачи 3 на 100 %.	Задача 1 выполнена на %; Задача 2 выполнена на %; Задача 3 выполнена на % План второго года выполнен на %
3. Результативность выполнения плана третьего года реализации программы.	Выполнение задачи 1 на 100 %; Выполнение задачи 2 на 100 %; Выполнение задачи 3 на 100 %.	Задача 1 выполнена на %; Задача 2 выполнена на %; Задача 3 выполнена на % План третьего года выполнен на %
4. Динамика достижений воспитанников ДОУ в связи с реализацией плана стратегического развития ДОУ.	Выполнение задачи 1 (задачи 2, задачи 3) /плана первого (второго, третьего) года должно позволить применить новые педагогические приемы, техники, методики, усовершенствовать предметно-развивающую среду, обновить инфраструктуру ДОУ, а ребенок благодаря этому должен научиться: проявлять осознанное отношение к окружающему миру, узнать много информации по всем образовательным областям, приобрести способность к самостоятельному приобретению знаний, умений и навыков.	1. Ребенок научился, узнал, приобрел качество самостоятельного приобретения знаний, умений и навыков. 2. Ребенок не научился, не узнал, не приобрел качество закрепления в самостоятельной деятельности знаний, умений и навыков.

¹ Степень результативности рассчитывается по формуле $СД = ОР/ЖР * 100$, где СД – степень достижения, ОР – обеспеченность ресурсами, ЖР – значение желаемого результата. Обеспеченность ресурсами (ОР) – это сумма значений обеспеченности каждым видом ресурсов, необходимых для выполнения задачи.

5. Рейтинг ДОУ и общественное мнение	Выполнение плана первого, (второго, третьего) года должно увеличить число родителей, удовлетворенных запланированными результатами в среднем на 80 % (70%, 60%, соответственно), повысить рейтинг ДОУ в среднем на 30% (20%, 50 %, соответственно), укрепить имидж ДОУ в среднем на 40% ² (30%, 25%, соответственно).	1. Рейтинг ДОУ повысился на ___% (___%, ___%, соответственно); 2. Число родителей, удовлетворенных запланированными результатами увеличено на ___ % (___%, ___%, соответственно); 3. Имидж ДОУ укрепился на ___% (___%, ___% соответственно).
Показатели оценки итоговых результатов		
1. Результативность выполнения плана реализации стратегии развития ДОУ.	100 %	_____%
3. Рейтинг ДОУ и общественное мнение	Выполнение плана реализации стратегии должно увеличить число родителей, удовлетворенных запланированными результатами в среднем на 50%, повысить рейтинг ДОУ в среднем на 30%, укрепить имидж ДОУ на 20%.	Число родителей, удовлетворенных запланированными результатами, увеличилось на ___%, рейтинг ДОУ повысился на ___%, имидж ДОУ укрепился на ___%.

Заключение

Предлагаемая Программа развитие является результатом творческой деятельности коллектива. Дошкольное образование – богатая почва для творческого поиска, внедрения инноваций. Несмотря на то, что эта отрасль образования сильна своими традициями, богата своим наследием, она имеет очень высокий потенциал развития. Управление инновационными процессами - одно из неотъемлемых условий динамичного развития образования. Масштаб преобразований и длительность модернизации дошкольного образования

² Имидж ДОУ оценивается по количеству положительных отзывов о нем среди общественности (родителей, учреждений социально-культурной сферы, СМИ), а также по количеству семей, желающих, чтобы их ребенок посещал данное учреждение. Для оценки динамики укрепления имиджа ДОУ проводятся ежегодные исследования общественного мнения о нем, результаты которых представляются в сравнении.

требуют корректировки управляющих воздействий в целях обеспечения системности и систематичности в достижении качества образования.

Поиск новых путей, обеспечит интеграцию образовательного процесса, ориентированного на развитие личности ребенка и предусматривающего в своей основе личностно-ориентированную модель образования. Это предполагает существование между взрослыми и детьми отношений сотрудничества и партнерства, нацелит работников образовательного учреждения на творческое отношение к своей деятельности, сформирует у них потребность к постоянному саморазвитию, и самостановлению. В ДОО заработает единая система образовательного процесса, построенной на интегративной основе, где должны быть разработаны не только принципы целостного подхода к содержанию образования, но и личностно-ориентированной организации образовательного процесса, направленного на развитие ребенка.

Программа развития должна обеспечить высокое качество реализации ФГОС дошкольного образования. Новая модель ДОУ создаст условия, обеспечивающие высокое качество результатов образовательного процесса по формированию ключевых компетенций дошкольников, опираясь на личностно-ориентированную модель взаимодействия взрослого и ребенка с учетом его психофизиологических особенностей и индивидуальных способностей.

