

МУНИЦИПАЛЬНОЕ БЮДЖЕТНОЕ УЧРЕЖДЕНИЕ
ДОПОЛНИТЕЛЬНОГО ОБРАЗОВАНИЯ
«ДОМ ДЕТСКОГО ТВОРЧЕСТВА» ПОСЕЛКА МОСТОВСКОГО
МУНИЦИПАЛЬНОГО ОБРАЗОВАНИЯ МОСТОВСКИЙ РАЙОН

Принята на заседании
педагогического совета
от 29 августа 2025 г.
Протокол № 1



Утверждаю
Директор МБУДО
«Дом детского творчества»
пос. Мостовского
К.А. Бойкова
29 августа 2025 г.

**ДОПОЛНИТЕЛЬНАЯ ОБЩЕОБРАЗОВАТЕЛЬНАЯ ОБЩЕРАЗВИВАЮЩАЯ
ПРОГРАММА**

ХУДОЖЕСТВЕННОЙ НАПРАВЛЕННОСТИ

«Волшебный карандаш» ОВЗ

Уровень программы: ознакомительный

Срок реализации программы: 9 месяцев (72 ч.)

Возрастная категория: от 10 до 17 лет

Форма обучения: очная

Вид программы: модифицированная

Программа реализуется на бюджетной основе

ID-номер Программы в Навигаторе: _____

Автор-составитель:
Козлова Ирина Павловна,
педагог дополнительного образования

пгт. Мостовской, 2025г.

СОДЕРЖАНИЕ

| № | Название разделов | Страницы |
|----------|--|-----------------|
| 1. | Раздел №1 Комплекс основных характеристик образования: объём, содержание, планируемые результаты. | 3 |
| 1.1. | Пояснительная записка | 3 |
| 1.2. | Цели и задачи программы | 8 |
| 1.3. | Содержание программы | 8 |
| 1.3.1. | Учебный план | 8 |
| 1.3.2. | Содержание учебного плана | 9 |
| 1.4. | Планируемые результаты | 10 |
| 2. | Раздел №2 Комплекс организационно-педагогических условий, включающий формы аттестации. | 12 |
| 2.1. | Календарный учебный график | 12 |
| 2.2. | Раздел «Воспитание» | 16 |
| 2.3. | Условия реализации программы | 20 |
| 2.4. | Формы аттестации | 20 |
| 2.5. | Оценочные материалы | 20 |
| 2.6. | Методические материалы | 20 |
| 2.7. | Список литературы | 21 |
| 2.7.1. | Список литературы для педагога | 21 |
| 2.7.2. | Список литературы для учащегося | 22 |
| | Приложение | 23 |

Раздел №1. «Комплекс основных характеристик образования: объем, содержание, планируемые результаты».

1.1. Пояснительная записка.

Дополнительная общеразвивающая общеобразовательная программа «Волшебный карандаш» ОВЗ разработана в соответствии со следующими нормативными документами:

1. Федеральный закон Российской Федерации от 29 декабря 2012 г. № 273-ФЗ «Об образовании в Российской Федерации»;
2. Стратегия развития воспитания в Российской Федерации до 2025 года, утвержденная распоряжением Правительства РФ от 29.05.2015 г. № 996-р.;
3. Приказ Министерства просвещения РФ от 27 июля 2022 г. № 629 «Об утверждении Порядка организации и осуществления образовательной деятельности по дополнительным общеобразовательным программам»;
4. Постановление Главного государственного санитарного врача Российской Федерации от 28.09.2020 г. № 28 "Об утверждении санитарных правил СП 2.4. 3648-20 "Санитарно-эпидемиологические требования к организациям воспитания и обучения, отдыха и оздоровления детей и молодежи";
5. Постановление Главного государственного санитарного врача Российской Федерации от 17.03.2025 г. №2 «О внесении изменений в санитарные правила и нормы СП 1.2. 3685-21 «Гигиенические нормативы и требования к обеспечению безопасности и (или) безвредности для человека факторов среды обитания».
6. Распоряжение Правительства Российской Федерации от 31.03.2022 г. №678-р, об утверждении Концепции развития дополнительного образования детей до 2030 года;
7. Методические рекомендации по проектированию дополнительных общеобразовательных общеразвивающих программ от 18.11.2015 г. Министерство образования и науки РФ.

8. Методические рекомендации по проектированию дополнительных общеобразовательных общеразвивающих программ, Региональный модельный центр дополнительного образования Краснодарского края, г. Краснодар 2024 г.;

9. Устав Муниципального бюджетного учреждения дополнительного образования «Дом детского творчества» поселка Мостовского муниципального образования Мостовский район (в новой редакции), пос. Мостовской 2020г., утвержденный постановлением администрации муниципального образования Мостовский район от 15.05.2020г №496.

Приоритетным направлением в работе с данной категорией учащихся является их социальная адаптация, коррекция и развитие эмоционально-волевой сферы, а также формирование «позитивного поведения», через активное включение в различные виды социальной активности, в том числе и в системе дополнительного образования детей.

Данная программа **художественной направленности** включает в себя занятия различными видами изобразительной деятельности в графическом изображении, которые способствуют самовыражению, развитию творческих способностей и обогащению представлений учащихся с ОВЗ об окружающей действительности.

Актуальность программы обусловлена потребностью родителей и детей в получении полноценного образования. Детям с ОВЗ, необходимо чувствовать полноценность жизни, стремление к самостоятельности, поэтому важно помочь им найти свое призвание через творчество. Каждый человек может найти себя в творчестве и начать создавать вокруг себя красоту. Каким бы видом рукоделия вы не занимались, творчество всегда придает человеку сил и энергии, помогает бороться со стрессом и сделать жизнь ярче! А задача педагога пробудить в ребенке веру в его творческие способности, индивидуальность.

Новизна данной программы заключается в использовании образовательной технологии позволяющей индивидуально подойти к образованию детей с ограниченными возможностями здоровья. Создать комфортную атмосферу на занятиях и активно вовлечь учащихся в

образовательный процесс. Тем самым предоставляя возможность получать удовольствие от всего процесса. Научить и вызвать интерес к творчеству, пробудить желание творить самостоятельно – одна из основных задач педагога.

Актуальность данной программы обусловлена необходимостью решения проблемы реабилитации детей с ограниченными возможностями здоровья и направлена на создание благоприятных условий, для их творческой деятельности, самореализации и адаптации.

Педагогическая целесообразность программы заключается в создании оптимальных условий для самореализации учащихся с ОВЗ и в свете новых образовательных стандартов подготовке их к творческой, продуктивной жизни в нашем постоянно меняющемся мире. Дети как губка, впитывают информацию, таким образом, у них легко образуются привычки и потребности к здоровому образу жизни, с легкостью изучают как физически и психически преодолеть трудности.

Отличительной особенностью программы «Волшебный карандаш ОВЗ» является создание условий для развития творчества учащихся, повышения уверенности в себе, в своих силах, что позволяет выстраивать образовательную деятельность с полным учетом особенностей состояния здоровья учащегося.

Учебно-тематический план, может корректироваться и адаптироваться, предоставляя возможность учащимся с ОВЗ развиваться в своем персональном темпе, исходя из собственных образовательных способностей и интересов.

Адресат программы. Программа предназначена для работы с учащимися в возрасте 10-17 лет с ограниченными возможностями здоровья (ОВЗ).

Зачисление в группы проходит по заявлению родителей или законных представителей, а также по записи на дополнительную общеобразовательную общеразвивающую программу через систему заявок на сайте «Навигатор дополнительного образования детей Краснодарского края» <https://p23.навигатор.дети/>.

Повседневная жизнедеятельность детей с ОВЗ отличается определёнными ограничениями. Речь идёт о физических, психических или сенсорных дефектах,

препятствующих исполнению тех или иных функций и обязанностей. Естественно, физические ограничения накладывают значительный отпечаток на психологию. Обычно дети с ОВЗ стремятся к изоляции, отличаются заниженной самооценкой, повышенной тревожностью и неуверенностью в своих силах.

При построении учебного процесса важно учитывать особенности здоровья ребёнка, возрастные особенности, потенциальные возможности и интересы. Необходимо создавать комфортную обучающую среду для обеспечения эмоционально положительного самочувствия учащихся с ОВЗ, поощрять самостоятельность и желание накопления опыта предметно - познавательной и коммуникативной деятельности, обучать без принуждения, создавать ситуацию успеха, одобрения, поддержки и доброжелательности и развивать индивидуальность ребёнка.

Учебный материал необходимо дробить, предлагая его детям небольшими порциями, перемежая оздоровительные и учебные виды деятельности. Психологические особенности детей с ОВЗ таковы, что даже в подростковом возрасте, наряду с учебной, значительное место занимает игровая деятельность, поэтому введение в урок элементов игры или игровая подача материала повышает работоспособность детей на уроке и способствует развитию у них познавательных интересов.

Наполняемость групп 1-12 человек. Такое количество детей в группе и площадь помещения соответствуют санитарно-эпидемиологическим требованиям (СП 2.4. 3648-20, СП 1.2. 3685-21).

Программа реализуется на **ознакомительном уровне**. Продолжительность образовательного процесса – 9 месяцев. Срок освоения программы – 72 часа. Занятия первого года обучения начинаются с 15 сентября.

Форма обучения – очная.

Режим занятий. Учебный план составлен из расчёта 2-х часовой нагрузки в неделю, т.е. занятия проводятся по 1 академическому часу (30 мин), 2 раз в неделю. Общее количество часов – 72. При определении режима занятий

учтены СП 2.4. 3648-20 "Санитарно-эпидемиологические требования к организациям воспитания и обучения, отдыха и оздоровления детей и молодежи" и Постановление Главного государственного санитарного врача Российской Федерации от 17.03.2025 г. №2 «О внесении изменений в санитарные правила и нормы СП 1.2. 3685-21 «Гигиенические нормативы и требования к обеспечению безопасности и (или) безвредности для человека факторов среды обитания».

Особенности организации образовательного процесса. В объединении формируются группы учащихся одного или разного возраста, являющиеся основным составом объединения. В случае отчисления учащихся возможен добор детей в группу. Состав групп постоянный.

Занятия проводятся индивидуальные или групповые (если более двух учащихся) с ярко выраженным индивидуальным подходом.

Виды занятий по программе определяются содержанием программы и предусматривают в основном: практические занятия, беседы, творческие мастерские, мастер-классы, выполнение самостоятельной работы, выставки и др.

Традиционные на занятиях физкультминутки, игровые приемы, рассказ или беседа педагога, не только познавательного характера, но и воспитательного. Во внимание берется продолжительность, время и организация периодов занятия и отдыха.

Цели и задачи программы.

Цель: создать активную мотивирующую среду для раскрытия творческого потенциала учащихся, формирование эстетического вкуса, позитивной мотивации и социальной адаптации путём приобщения к изобразительной деятельности, традиционным народным промыслам и современным видам декоративно-прикладного искусства.

Задачи:

Образовательные:

- познакомить с основными понятиями, терминами и определениями в предметной области.

- освоить основные навыки работы с художественными материалами;

- изучить разнообразные техники рисунка и живописи, лепки, прикладной композиции;

- познакомить с основами цветоведения;

- формировать эстетический вкус.

Развивающие:

- воспитывать настойчивость в преодолении трудностей и в достижении поставленных задач;

- развивать терпение, прилежание, бережливость;

- прививать доброе, внимательное отношения к людям;

- воспитывать чувство патриотизма, любви к Родине и природе;

Воспитательные:

- Развивать познавательный интерес через формирование любознательности;

- воспитывать трудолюбие, сосредоточенность, усидчивость, вырабатывать терпение;

- прививать трудовые навыки, самостоятельность и аккуратность;

- воспитывать уважительное отношение к людям труда и результату их деятельности;

1.3. Содержание программы.

1.3.1. Учебный план.

| № п/п | Название раздела, темы | Количество часов | | | Формы аттестации/ контроля | Компонент |
|----------|---------------------------|------------------|--------|--------------------------------------|----------------------------------|-----------------|
| | | всего | теория | п р а к т и к а | | |
| 1 | Вводное занятие | 1 | 1 | - | Беседа | Образовательный |
| 2 | Рисунок | 20 | 1 | 19 | Творческая работа | Творческий |

| | | | | | | |
|---|-------------------------------------|-----------|----------|-----------|----------------------|------------|
| 3 | Живопись | 12 | 1 | 11 | Творческая работа | Творческий |
| 4 | Станковая композиция | 10 | 1 | 9 | Творческая работа | Творческий |
| 5 | Декоративно – прикладная композиция | 10 | 1 | 9 | Творческая работа | Творческий |
| 6 | Лепка | 18 | 1 | 17 | Творческая работа | Творческий |
| 7 | Итоговое занятие. | 1 | 1 | | Зачет Выставка работ | |
| | Итого: | 72 | 7 | 65 | | |

1.3.2. Содержание учебного плана.

Раздел 1. Вводное занятие.

Теория: Знакомство. Правила поведения на занятиях и переменах в объединении и Доме детского творчества. Правила техники безопасности. Инструменты и материалы. Правила безопасной работы. Знакомство с планом эвакуации в случае чрезвычайной ситуации.

Практика: Игры на знакомство.

Раздел 2. Рисунок.

Теория: Рисунок как непосредственный вид искусства. Рисунок можно рисовать простым карандашом, фломастером, углём, восковыми мелками. Линия – основа рисунка. Основные и вспомогательные линии. Разнообразие линий и форм. Знакомство с осью симметрии и построение предметов с изучение объёма.

Практика: Выполнение упражнений и композиций. (Приложение №3, №4).

Раздел 3. Живопись.

Теория: Живопись как язык цвета, цветное изображение мира. Знакомство с художественными материалами, оборудованием и с богатой красочной палитрой. Цветовой круг, основные, составные, дополнительные и теплые и холодные цвета,

Практика: Выполнение задания. (Приложение № 5).

Раздел 4. Станковая композиция.

Теория: Станковая композиция — это сюжетная композиция, выполненная у станка - мольберта. Она может быть создана в различных материалах и техниках. Занятия станковой композицией способствуют развитию творческой фантазии и образного мышления.

Практика: Делаем работу на выбранную тему. (Приложение № 6).

Раздел 5 Декоративно – прикладная композиция.

Теория: Декоративно – прикладное искусство является одним из разнообразных видов изобразительного искусства, в котором используются многочисленные средства художественной выразительности. Особенность этого искусства заключается в том, что оно носит прикладной характер. Развивает интеллект, и учит видеть мир особыми творческими приемами.

Практика: Выполнение заданной композиции. (Приложение № 7)

Раздел 6. Лепка.

Теория: Скульптура – это вид изобразительного искусства. Произведения, которые имеют объёмную форму и выполняются из различных материалов: камень, металл, гипс, дерево, глина, солёное тесто и др. Лепка – это разновидность изобразительного творчества, и выполняется мягкими материалами.

Практика: Выполнение выбранной композиции. (Приложение № 8)

Раздел 7. Итоговое занятие.

Теория: Беседа о проделанной работе.

Практика: Просмотр сделанных работ.

1.4. Планируемые результаты

Предметные:

- учащиеся познакомятся с основными понятиями, терминами и определениями в предметной области.
- учащиеся освоят основные навыки работы с художественными материалами;
- учащиеся изучат разнообразные техники рисунка и живописи, лепки, прикладной композиции;

- учащиеся познакомятся с основами цветоведения;
- у учащихся в процессе обучения формируется эстетический вкус

Метапредметные:

- воспитывается настойчивость в преодолении трудностей и в достижении поставленных задач;
- развивается терпение, прилежание, бережливость;
- прививается доброе, внимательное отношения к людям;
- воспитывается чувство патриотизма, любви к Родине и природе;

Личностные:

- развивается познавательный интерес через формирование любознательности;
- воспитывается трудолюбие, сосредоточенность, усидчивость, вырабатывается терпение;
- прививаются трудовые навыки, самостоятельность и аккуратность;
- воспитывается уважительное отношение к людям труда и результату их деятельности;

**Раздел № 2. «Комплекс организационно-педагогических условий,
включающий формы аттестации».**

2.1. Календарный учебный график программы.

| № п/п | Дата | | Тема | Кол-во часов | Время проведения занятия | Форма занятия | Место проведения | Форма контроля |
|-------|-------------|-------------|------------------------------------|--------------|--------------------------|--------------------------------|------------------|----------------------|
| | планируемая | фактическая | | | | | | |
| 1 | | | Вводное занятие. | 1 | По расписанию | Беседа | каб №1 | Опрос Наблюдение |
| | | | Рисунок | 20 | | | | |
| 2 | | | Вводная часть. Работа с линией. | 1 | | Беседа Практическое занятие | каб №1 | Опрос Наблюдение |
| 3 | | | Упражнения на заданную тему. | 1 | | Практическое занятие | каб №1 | Наблюдение |
| 4 | | | Упражнения на заданную тему. | 1 | | Практическое занятие | каб №1 | Наблюдение |
| 5 | | | Геометрические формы. | 1 | | Беседа, интервью | каб №1 | Опрос Наблюдение |
| 6 | | | Упражнения на заданную тему. | 1 | | Практическое занятие | каб №1 | Наблюдение |
| 7 | | | Упражнения на заданную тему. | 1 | | Практическое занятие | каб №1 | Наблюдение. |
| 8 | | | Графика. | 1 | | Беседа Практическое занятие | каб №1 | Опрос Наблюдение. |
| 9 | | | Упражнение на заданную тему. | 1 | | Практическое занятие | каб №1 | Наблюдение. |
| 10 | | | Композиция на заданную тему. | 1 | | Практическое занятие | каб №1 | Наблюдение. |
| 11 | | | Композиция на заданную тему. | 1 | | Практическое занятие. | каб №1 | Наблюдение. |
| 12 | | | Ось симметрии. | 1 | | Беседа и практическое занятие | каб №1 | Опрос Наблюдение. |
| 13\ | | | Упражнение на заданную тему. | 1 | | Практическое занятие. | каб №1 | Наблюдение. |
| 14 | | | Упражнение на заданную тему. | 1 | | Практическое занятие | каб №1 | Наблюдение. |

| | | | | | | | | |
|-----------------|--|--|--|-----------|--|-------------------------------|--------|--------------------|
| 15 | | | Построение предметом Быта. | 1 | | Беседа Практическое занятие. | каб №1 | Опрос Наблюдение. |
| 16 | | | Продолжение построения. | 1 | | Практическое занятие | каб №1 | Наблюдение. |
| 17 | | | Продолжение построения | 1 | | Практическое занятие. | каб №1 | Наблюдение. |
| 18 | | | Изучение объема. Свет, полутень, тень, блик и рефлекс. | 1 | | Беседа и практическое занятие | каб №1 | Наблюдение. |
| 19 | | | Продолжение на заданную тему. | 1 | | Практическое занятие | каб №1 | Наблюдение. |
| 20 | | | Продолжение на заданную тему. | 1 | | Практическое занятие | каб №1 | Наблюдение |
| 21 | | | Продолжение на заданную тему. | 1 | | Практическое занятие | каб №1 | Наблюдение |
| Живопись | | | | 12 | | | | |
| 22 | | | Вводная часть. Основы цветоведения. | 1 | | Беседа и практическое занятие | каб №1 | Опрос Наблюдение |
| 23 | | | Цветовой круг Основные цвета, составные и дополнительные | 1 | | Беседа. Практическое занятие | каб №1 | Наблюдение |
| 24 | | | Продолжение темы. Упражнения. | 1 | | Практическое занятие | каб №1 | Наблюдение. |
| 25 | | | Продолжение темы. Упражнения. | 1 | | Практическое занятие | каб №1 | Наблюдение. |
| 26 | | | Продолжение темы. Упражнения. | 1 | | Практическое занятие | каб №1 | Наблюдение. |
| 27 | | | Теплые и холодные цвета. Растяжка цвета. | 1 | | Беседа и практическое занятие | каб №1 | Опрос. Наблюдение. |
| 28 | | | Продолжение темы. Упражнения | 1 | | Практическое занятие | каб №1 | Наблюдение |
| 29 | | | Продолжение темы. Упражнения | 1 | | Практическое занятие | каб №1 | Наблюдение |
| 30 | | | Гризайль. Работа одним цветом. | 1 | | Беседа и практическое занятие | каб №1 | Опрос. Наблюдение |
| 31 | | | Продолжение темы. | 1 | | Практическое занятие | каб №1 | Творческая работа |
| 32 | | | Композиция в ограниченной палитре. | 1 | | Беседа и практическое занятие | каб №1 | Опрос. Наблюдение. |
| 33 | | | Продолжение темы и просмотр композиции. | 1 | | Практическое занятие | каб №1 | Творческая работа |

| | | | | | | | |
|----|--|--|---|-----------|-------------------------------|--------|--------------------|
| | | | Станковая композиция. | 10 | | | |
| 34 | | | Вводная часть. | 1 | Беседа. Практическое занятие. | каб №1 | Опрос. Наблюдение |
| 35 | | | Выбор композиции и компоновка на листе. | 1 | Практическое занятие | каб №1 | Наблюдение. |
| 36 | | | Работа над композицией. | 1 | Практическое занятие | каб №1 | Наблюдение. |
| 37 | | | Проработка элементов. | 1 | Практическое занятие | каб №1 | Наблюдение. |
| 38 | | | Решение в цвете. Выбор цветовой гаммы. | 1 | Практическое занятие | каб №1 | Наблюдение. |
| 39 | | | Работа над композицией | 1 | Практическое занятие | каб №1 | Наблюдение. |
| 40 | | | Работа над композицией. | 1 | Практическое занятие | каб №1 | Наблюдение. |
| 41 | | | Работа над композицией. | 1 | Практическое занятие | каб №1 | Наблюдение. |
| 42 | | | Работа над композицией. | 1 | Практическое занятие | каб №1 | Наблюдение. |
| 43 | | | Просмотр работы и. доработка композиции. | 1 | Беседа, практическое занятие | каб №1 | Творческая работа. |
| | | | Декоративно – прикладная композиция. | 10 | | | |
| 44 | | | Вводная часть. Городецкая роспись. | 1 | Беседа, практическое занятие | каб №1 | Опрос. Наблюдение |
| 45 | | | Умение смешивание красок для получения нужного цвета. | 1 | Беседа, практическое занятие | каб №1 | Наблюдение |
| 46 | | | Изучение и прорисовка элементов городецкой росписи. | 1 | Практическое занятие | каб №1 | Наблюдение |
| 47 | | | Изучение и прорисовка элементов городецкой росписи. | 1 | Практическое занятие | каб №1 | Наблюдение |
| 48 | | | Выбор композиции. | 1 | Практическое занятие | каб №1 | Наблюдение |
| 49 | | | Подготовка и | 1 | Практическое | каб №1 | Наблюдение |

| | | | | | | | | |
|----|--|--|--|-----------|--|-------------------------------|--------|--------------------|
| | | | прорисовка композиции на заданном формате. | | | занятие | | |
| 50 | | | Работа над композицией. | 1 | | Практическое занятие | каб №1 | Наблюдение |
| 51 | | | Работа над композицией | 1 | | Практическое занятие | каб №1 | Наблюдение |
| 52 | | | Работа над композицией | 1 | | Практическое занятие | каб №1 | Наблюдение |
| 53 | | | Просмотр и доработка композиции. | 1 | | Практическое занятие | каб №1 | Наблюдение |
| | | | Лепка. | 18 | | | | |
| 54 | | | Введение. Лепка как вид искусства. | 1 | | Беседа, Практическое занятие. | каб №1 | Опрос. Наблюдение |
| 55 | | | Виды лепки. Упражнения. | 1 | | Практическое занятие | каб №1 | Наблюдение |
| 56 | | | Виды лепки. Упражнения | 1 | | Практическое занятие | каб №1 | Наблюдение |
| 57 | | | Выбор композиция. Прорисовка композиции. | 1 | | Практическое занятие | каб №1 | Наблюдение |
| 58 | | | Работа над композицией. | 1 | | Практическое занятие | каб №1 | Наблюдение |
| 59 | | | Работа над композицией. | 1 | | Практическое занятие | каб №1 | Творческая работа. |
| 60 | | | Объемная композиция. Подбор материала. | 1 | | Практическое занятие | каб№1 | Наблюдение |
| 61 | | | Работа над каркасом. | 1 | | Практическое занятие | каб№1 | Наблюдение |
| 62 | | | Работа над каркасом. | 1 | | Практическое занятие | каб №1 | Наблюдение |
| 63 | | | Лепка композиции. | 1 | | Практическое занятие | каб №1 | Наблюдение |
| 64 | | | Лепка композиции | 1 | | Практическое занятие | каб №1 | Наблюдение |
| 65 | | | Лепка композиции | 1 | | Практическое занятие | каб №1 | Наблюдение |
| 66 | | | Дополнение декора в композицию. . | 1 | | Практическое занятие | каб №1 | Наблюдение |
| 67 | | | Подготовка композиции к нанесению цвета | 1 | | Практическое занятие | каб №1 | Наблюдение |
| 68 | | | Подготовка композиции к нанесению цвета | 1 | | Практическое занятие | каб №1 | Наблюдение |

| | | | | | | | | |
|----|--|--|-----------------------------------|-----------|--|--------------------------------|--------|--------------------|
| 69 | | | Нанесения на композицию. | 1 | | Практическое занятие | каб №1 | Наблюдение |
| 70 | | | Нанесения на композицию. | 1 | | Практическое занятие | каб №1 | Наблюдение |
| 71 | | | Завершение и просмотр композиции. | 1 | | Практическое занятие | каб №1 | Творческая работа. |
| | | | Итоговое занятия | 1 | | | | |
| 72 | | | Просмотр всех сделанных работ. | 1 | | Выставка. Практическое занятие | каб №1 | Зачет Наблюдение |
| | | | Всего 72 часа | 72 | | | | |

Календарно-тематическое планирование для групп, занимающихся по данной программе с датами. (Приложение №1).

2.2. Раздел программы «Воспитание»

Цель, задачи, целевые ориентиры воспитания детей.

Цель программы: развитие личности, самоопределение и социализация детей на основе социокультурных, духовно-нравственных ценностей и принятых в российском обществе правил и норм поведения в интересах человека, семьи, общества и государства, формирование чувства патриотизма, гражданственности, уважения к памяти защитников Отечества и подвигам Героев Отечества, закону и правопорядку, человеку труда и старшему поколению; взаимного уважения; бережного отношения к культурному наследию и традициям многонационального народа Российской Федерации, природе и окружающей среде (Федеральный закон от 29.12.2012 № 273-ФЗ «Об образовании в Российской Федерации», ст. 2, п. 2).

Задачами воспитания по программе являются:

- организовывать профориентационную работу с учащимися;
- организовать работу с семьями обучающихся, их родителями или законными представителями, направленную на совместное решение проблем личностного развития обучающихся;
- формировать гражданско-патриотические качества личности;

- способствовать формированию у обучающихся общепризнанных ценностей, моральных и нравственных ориентиров.

Ценностно-целевую основу воспитания детей при реализации любой программы составляют целевые ориентиры воспитания как ожидаемые результаты воспитательной деятельности в процессе реализации программы.

Целевые ориентиры воспитания детей по программе:

- российского национального исторического сознания на основе исторического просвещения, знания истории России, сохранения памяти предков;

- готовности к защите Отечества, способности отстаивать суверенитет и достоинство народа России и Российского государства, сохранять и защищать историческую правду;

- установки на солидарность и взаимопомощь людей в российском обществе, поддержку нуждающихся в помощи;

- установки на здоровый образ жизни (здоровое питание, соблюдение гигиены, режим занятий и отдыха, регулярная физическая активность), на физическое совершенствование с учётом своих возможностей и здоровья;

- ориентации на осознанный выбор сферы профессиональных интересов, профессиональной деятельности в российском обществе с учётом личных жизненных планов, потребностей семьи, общества;

- экологической культуры, понимания влияния социально-экономических процессов на природу, в том числе на глобальном уровне, своей личной ответственности за действия в природной среде, неприятия действий, приносящих вред природе, бережливости в использовании природных ресурсов;

- опыта творческого самовыражения в искусстве, заинтересованности в презентации своего творческого продукта, опыта участия в концертах, выставках и т. п.;

- опыта представления в работах российских традиционных духовно-нравственных ценностей, исторического и культурного наследия народов России;

2. Формы и методы воспитания

Решение задач информирования детей, создания и поддержки воспитывающей среды общения и успешной деятельности, формирования межличностных отношений на основе российских традиционных духовных ценностей осуществляется на каждом из учебных занятий.

Ключевой формой воспитания детей при реализации программы является организация их взаимодействий в коллективных играх, в подготовке и проведении календарных праздников.

В воспитательной деятельности с детьми по программе используются методы воспитания: метод убеждения (рассказ, разъяснение, внушение), метод положительного примера (педагога и других взрослых, детей); методы одобрения и осуждения поведения детей, педагогического требования (с учётом преимущественного права на воспитание детей их родителей (законных представителей), индивидуальных и возрастных особенностей детей младшего возраста) и стимулирования, поощрения (индивидуального и публичного); метод переключения в деятельности; методы руководства и самовоспитания, развития самоконтроля и самооценки детей в воспитании; методы воспитания воздействием группы, в коллективе.

3. Условия воспитания, анализ результатов.

Воспитательный процесс осуществляется в условиях организации деятельности детского объединения на основной учебной базе реализации программы в организации дополнительного образования детей в соответствии с нормами и правилами работы организации.

Анализ результатов воспитания проводится в процессе педагогического наблюдения за поведением детей, их общением, отношениями учащихся друг с другом, в коллективе, их отношением к педагогам, к выполнению своих заданий по программе. Косвенная оценка результатов воспитания, достижения

целевых ориентиров воспитания по программе проводится путём опросов родителей в процессе реализации программы (отзывы родителей) и после её завершения (итоговые исследования результатов реализации программы за учебный год).

Анализ результатов воспитания по программе не предусматривает определение персонифицированного уровня воспитанности, развития качеств личности конкретного ребёнка, а получение общего представления о воспитательных результатах реализации программы, продвижения в достижении определённых в программе целевых ориентиров воспитания, влияния реализации программы на коллектив учащихся: что удалось достичь, а что является предметом воспитательной работы в будущем.

4.Календарный план воспитательной работы

| №п /п | Название события, мероприятие | Форма проведения | Практический результат и информационный продукт, иллюстрирующий успешное достижение цели, события |
|-------|---|-------------------------|---|
| 1 | Кто такой художник | Беседа, мультфильм | Фотоотчет, заметка в социальных сетях |
| 2 | Основные выразительные средства рисунка в картинах художников | Беседа, презентация | Фотоотчет, заметка в социальных сетях |
| 3 | Как рассматривать картины. Жанры изобразительного искусства. Осенний пейзаж | Беседа, мультфильм | Фотоотчет, заметка в социальных сетях |
| 4 | Графика как вид изобразительного искусства. | Беседа, презентация | Фотоотчет, заметка в социальных сетях |
| 5 | Живопись. Материалы живописи. Сказка о красках | Беседа, мультфильм | Фотоотчет, заметка в социальных сетях. |
| 6 | Декоративно-прикладное искусство народов России | Беседа, книги, альбомы. | Фотоотчет, заметка в социальных сетях |
| 7 | Виды скульптур. Садово-парковая скульптура в России | Беседа, презентация | Фотоотчет, заметка в социальных сетях |

2.3. Условия реализации программы.

Обучение ведет педагог дополнительного образования. На занятиях используются современные образовательные технологии. Для проведения занятий педагог рационально использует электронные учебные средства, образовательные сайты и порталы.

2.4. Формы аттестации.

По окончании обучения проводится итоговая аттестация: выставка готовых работ учащихся.

2.5. Оценочные материалы.

Протокол итоговой аттестации и оценочный лист выставки работ учащихся (Приложение № 2)

2.6. Методические материалы.

Методы организации образовательного процесса:

Методы обучения:

- словесный;
- наглядный практический;
- объяснительно-иллюстративный;
- репродуктивный.

Кроме этого педагог использует следующие педагогические технологии:

- технология индивидуального обучения;
- технология группового обучения;
- технология коллективного взаимообучения;
- технология развивающего обучения;
- технология дифференцированного обучения;
- технология развивающего обучения;
- технология игровой деятельности;
- коммуникативная технология обучения;
- технологию гуманного коллективного воспитания;
- здоровьесберегающая технология;

- технологию воспитания на основе системного подхода;
- технология «Ситуация успеха»;

Формы организации учебного занятия:

- выставка;
- наблюдение;
- практическое;
- творческая мастерская;
- занятие ознакомления, усвоения, применения на практике, повторения, обобщения и контроля полученных знаний, - комбинированное.

2.7. Список литературы

2.7.1. Список литературы для педагога:

1. Базанова М.Д. Пленэр. -М.: Изобразительное искусство, 1994.г
2. Бушкова А.Ю. Поурочные разработки по изобразительному искусству. – М.: ВАКО, 2015г.
3. Бесчастнов Н.П. Графика пейзажа. – М.: ВЛАДОС, 2008 г.
4. Величко Н.К. Русская роспись. - М.: АСТ-ПРЕСС КНИГА, 2010г.
- Веснин А.Ф. Педагогический рисунок. Иркутск.: ИГПУ, 2009 г.
5. Гусакова М.А. Аппликация. - М.: Просвещение, 1987 г. Иваницкий М.Ф. Школа изобразительного искусства. М.: ИЗОБРАЗИТЕЛЬНОЕ ИСКУССТВО, 1989г.
6. Ли Н.Г. Основы учебного академического рисунка. М.: Эксмо, 2008г.
7. Лободина Н.В. Изобразительное искусство. Волгоград.: Учитель, 2006г.
8. Логовиненко Г.М. Декоративная композиция. М.: ВЛАДОС, 2008г.
9. Минеджян Т. Портрет шаг за шагом. М.: АСТ.Астрель, 2006г.
10. Неменский Б.М. Образовательная область «искусство». _ М.: ГОМЦ, Школьная книга, 2000г.
11. Неменский Б.М. Изобразительное искусство и художественный труд. – М.: МИПКО, 2003г.

12. Сокольникова Н.М. Изобразительное искусство и методика его преподавания в начальной школе. М.: Академия, 2006г.
13. Степанчук З.А. Изобразительное искусство. Волгоград.: Учитель, 2008г.
14. Соколова-Кубай Н.Н. Узоры из бумаги. Тверь.:Культура и традиции,2006.
15. Шитов Л.А., Ларионов В.Н. М.: Просвещение, 1995г.

2.7.2. Список литературы для учащихся:

1. Белашов А.М. Как рисовать животных. - М.: Юный художник, 2002г.
2. Брагинский В.Э.- М.:Юный художник, 2002 г.
3. Дикинс Р., Маккафферти Я. Как научиться рисовать лица. – М.:РОСМЭН, 2002 г.
4. Иванов В.И. О тоне и цвете (в 2-х частях). - М.: Юный художник, 2001-2002г.
5. Лаухти М.Д. Как научиться рисовать. – М.: РОСМЭН, 2000 г.
6. Панов В.П. Искусство силуэта. – М.: Юный художник, 2005 г.
7. Сэвидж Хаббард К., Спейшер Р. Приключения в мире живописи. –М.: РОСМЭН, 2003г. Ткаченко Е.И. Мир цвета. – М.: Юный художник, 1999. Уотт Ф. Я умею рисовать. М.: РОСМЭН, 2003 г.
8. Чивиков Е.К. Городской пейзаж. – М.: Юный художник, 2006 г.
9. Шабает М.Б.Цветные карандаши. – М.: Юный художник, 2002 г.

Календарный учебный график.

Группа № 1.3. (ОВЗ)

| № п/п | Дата | | Тема | Кол-во часов | Время проведения занятия | Форма занятия | Место проведения | Форма контроля |
|-------|-------------|-------------|---------------------------------|--------------|--------------------------|--------------------------------|------------------|----------------------|
| | планируемая | фактическая | | | | | | |
| 1 | 16.09 | | Вводное занятие. | 1 | По расписанию | Беседа | каб №1 | Опрос Наблюдение |
| | | | Рисунок | 20 | | | | |
| 2 | 18.09 | | Вводная часть. Работа с линией. | 1 | | Беседа Практическое занятие | каб №1 | Опрос Наблюдение |
| 3 | 23.09 | | Упражнения на заданную тему. | 1 | | Практическое занятие | каб №1 | Наблюдение |
| 4 | 25.09 | | Упражнения на заданную тему. | 1 | | Практическое занятие | каб №1 | Наблюдение |
| 5 | 30.09 | | Геометрические формы. | 1 | | Беседа, интервью | каб №1 | Опрос Наблюдение |
| 6 | 02.10 | | Упражнения на заданную тему. | 1 | | Практическое занятие | каб №1 | Наблюдение |
| 7 | 07.10 | | Упражнения на заданную тему. | 1 | | Практическое занятие | каб №1 | Наблюдение. |
| 8 | 09.10 | | Графика. | 1 | | Беседа Практическое занятие | каб №1 | Опрос Наблюдение. |
| 9 | 14.10 | | Упражнение на заданную тему. | 1 | | Практическое занятие | каб №1 | Наблюдение. |
| 10 | 16.10 | | Композиция на заданную тему. | 1 | | , Практическое занятие | каб №1 | Наблюдение. |
| 11 | 21.10 | | Композиция на заданную тему. | 1 | | Практическое занятие. | каб №1 | Наблюдение. |
| 12 | 23.10 | | Ось симметрии. | 1 | | Беседа и практическое занятие | каб №1 | Опрос Наблюдение. |
| 13 | 28.10 | | Упражнение на заданную тему. | 1 | | Практическое занятие. | каб №1 | Наблюдение. |
| 14 | 30.10 | | Упражнение на | 1 | | Практическое | каб | Наблюдение |

| | | | | | | | | |
|----|-------|--|--|-----------|--|--------------------------------|--------|--------------------|
| | | | заданную тему. | | | заяние | №1 | ние. |
| 15 | 04.11 | | Построение предметом Быта. | 1 | | Беседа Практическое заянение. | каб №1 | Опрос Наблюдение. |
| 16 | 06.11 | | Продолжение построения. | 1 | | Практическое заянение | каб №1 | Наблюдение. |
| 17 | 11.11 | | Продолжение построения | 1 | | Практическое заянение. | каб №1 | Наблюдение. |
| 18 | 13.11 | | Изучение объема. Свет, ,полутень, тень, блик и рефлекс. | 1 | | Беседа и практическое заянение | каб №1 | Наблюдение. |
| 19 | 18.11 | | Продолжение на заданную тему. | 1 | | Практическое заянение | каб №1 | Наблюдение. |
| 20 | 20.11 | | Продолжение на заданную тему. | 1 | | Практическое заянение | каб №1 | Наблюдение |
| 21 | 25.11 | | Продолжение на заданную тему. | 1 | | Практическое заянение | каб №1 | Наблюдение |
| | | | Живопись | 12 | | | | |
| 22 | 27.11 | | Вводная часть. Основы цветоведения. | 1 | | Беседа и практическое заянение | каб №1 | Опрос Наблюдение |
| 23 | 02.12 | | Цветовой круг Основные цвета, составные и дополнительные | 1 | | Беседа. Практическое заянение | каб №1 | Наблюдение |
| 24 | 04.12 | | Продолжение темы. Упражнения. | 1 | | Практическое заянение | каб №1 | Наблюдение. |
| 25 | 09.12 | | Продолжение темы. Упражнения. | 1 | | Практическое заянение | каб №1 | Наблюдение. |
| 26 | 11.12 | | Продолжение темы. Упражнения. | 1 | | Практическое заянение | каб №1 | Наблюдение. |
| 27 | 16.12 | | Теплые и холодные цвета. Растяжка цвета. | 1 | | Беседа и практическое заянение | каб №1 | Опрос. Наблюдение. |
| 28 | 18.12 | | Продолжение темы. Упражнения | 1 | | Практическое заянение | каб №1 | Наблюдение |
| 29 | 23.12 | | Продолжение темы. Упражнения | 1 | | Практическое заянение | каб №1 | Наблюдение |
| 30 | 25.12 | | Гризайль. Работа одним цветом. | 1 | | Беседа и практическое заянение | каб №1 | Опрос. Наблюдение |
| 31 | 30.12 | | Продолжение темы. | 1 | | Практическое заянение | каб №1 | Творческая работа |
| 32 | 13.01 | | Композиция в ограниченной палитре. | 1 | | Беседа и практическое заянение | каб №1 | Опрос. Наблюдение. |
| 33 | 15.01 | | Продолжение темы и просмотр | 1 | | Практическое заянение | каб №1 | Творческая |

| | | | | | | | |
|----|-------|--|---|-----------|--|-------------------------------|------------------------------|
| | | | композиции. | | | | работа |
| | | | Станковая композиция. | 10 | | | |
| 34 | 20.01 | | Вводная часть. | 1 | | Беседа. Практическое занятие. | каб №1 Опрос. Наблюдение |
| 35 | 22.01 | | Выбор композиции и компоновка на листе. | 1 | | Практическое занятие | каб №1 Наблюдение. |
| 36 | 27.01 | | Работа над композицией. | 1 | | Практическое занятие | каб №1 Наблюдение. |
| 37 | 29.01 | | Проработка элементов. | 1 | | Практическое занятие | каб №1 Наблюдение. |
| 38 | 03.02 | | Решение в цвете. Выбор цветовой гаммы. | 1 | | Практическое занятие | каб №1 Наблюдение. |
| 39 | 05.02 | | Работа над композицией | 1 | | Практическое занятие | каб №1 Наблюдение. |
| 40 | 10.02 | | Работа над композицией. | 1 | | Практическое занятие | каб №1 Наблюдение. |
| 41 | 12.02 | | Работа над композицией | 1 | | Практическое занятие | каб №1 Наблюдение. |
| 42 | 17.02 | | Работа над композицией. | 1 | | Практическое занятие | каб №1 Наблюдение. |
| 43 | 19.02 | | Просмотр работы и. доработка композиции. | 1 | | Беседа, практическое занятие | каб №1 Творческая работа. |
| | | | Декоративно – прикладная композиция. | 10 | | | |
| 44 | 24.02 | | Вводная часть. Городецкая роспись. | 1 | | Беседа, практическое занятие | каб №1 Опрос. Наблюдение |
| 45 | 26.02 | | Умение смешивание красок для получения нужного цвета. | 1 | | Беседа, практическое занятие | каб №1 Наблюдение |
| 46 | 03.03 | | Изучение и прорисовка элементов городецкой росписи. | 1 | | Практическое занятие | каб №1 Наблюдение |
| 47 | 05.03 | | Изучение и прорисовка элементов городецкой росписи. | 1 | | Практическое занятие | каб №1 Наблюдение |
| 48 | 10.03 | | Выбор композиции. | 1 | | Практическое занятие | каб №1 Наблюдение |
| 49 | 12.03 | | Подготовка и прорисовка композиции на заданном формате. | 1 | | Практическое занятие | каб №1 Наблюдение |
| 50 | 17.03 | | Работа над | 1 | | Практическое | каб Наблюдение |

| | | | | | | | | |
|----|-------|--|--|-----------|--|-------------------------------|--------|--------------------|
| | | | композицией. | | | занятие | №1 | ние |
| 51 | 19.03 | | Работа над композицией | 1 | | Практическое занятие | каб №1 | Наблюдение |
| 52 | 24.03 | | Работа над композицией | 1 | | Практическое занятие | каб №1 | Наблюдение |
| 53 | 26.03 | | Просмотр и доработка композиции. | 1 | | Практическое занятие | каб №1 | Наблюдение |
| | | | Лепка. | 18 | | | | |
| 54 | 31.03 | | Введение. Лепка как вид искусства. | 1 | | Беседа, Практическое занятие. | каб №1 | Опрос. Наблюдение |
| 55 | 02.04 | | Виды лепки. Упражнения. | 1 | | Практическое занятие | каб №1 | Наблюдение |
| 56 | 07.04 | | Виды лепки. Упражнения | 1 | | Практическое занятие | каб №1 | Наблюдение |
| 57 | 09.04 | | Выбор композиция. Прорисовка композиции. | 1 | | Практическое занятие | каб №1 | Наблюдение |
| 58 | 14.04 | | Работа над композицией. | 1 | | Практическое занятие | каб №1 | Наблюдение |
| 59 | 16.04 | | Работа над композицией. | 1 | | Практическое занятие | каб №1 | Творческая работа. |
| 60 | 21.04 | | Объёмная композиция. Подбор материала. | 1 | | Практическое занятие | каб №1 | Наблюдение |
| 61 | 23.04 | | Работа над каркасом. | 1 | | Практическое занятие | каб №1 | Наблюдение |
| 62 | 28.04 | | Работа над каркасом. | 1 | | Практическое занятие | каб №1 | Наблюдение |
| 63 | 30.04 | | Лепка композиции. | 1 | | Практическое занятие | каб №1 | Наблюдение |
| 64 | 05.05 | | Лепка композиции | 1 | | Практическое занятие | каб №1 | Наблюдение |
| 65 | 07.05 | | Лепка композиции | 1 | | Практическое занятие. | каб №1 | Наблюдение |
| 66 | 12.05 | | Дополнение декора в композицию. . | 1 | | Практическое занятие | каб №1 | Наблюдение |
| 67 | 14.05 | | Подготовка композиции к нанесению цвета | 1 | | Практическое занятие | каб №1 | Наблюдение |
| 68 | 19.05 | | Подготовка композиции к нанесению цвета | 1 | | Практическое занятие | каб №1 | Наблюдение |
| 69 | 21.05 | | Нанесения на композицию. | 1 | | Практическое занятие | каб №1 | Наблюдение |
| 70 | 26.05 | | Нанесения на композицию. | 1 | | Практическое занятие | каб №1 | Наблюдение |

| | | | | | | | | |
|----|-------|--|-----------------------------------|-----------|--|--------------------------------|--------|--------------------|
| | | | | | | | | |
| 71 | 28.05 | | Завершение и просмотр композиции. | 1 | | Практическое занятие | каб №1 | Творческая работа. |
| | | | Итоговое занятия | 1 | | | | |
| 72 | 02.06 | | Просмотр всех сделанных работ. | 1 | | Выставка. Практическое занятие | каб №1 | Зачет Наблюдение |
| | | | Всего 72 часа | 72 | | | | |

Оценочный лист
выставки работ учащихся
МБУДО «Дома детского творчества» пос. Мостовского
202 – 202 учебный год

Название программы: «Волшебный карандаш» ОВЗ

Номер группы:

Количество учащихся:

Дата аттестации:

| №п/п | Фамилия, имя учащегося | Технические навыки | Уровень сложности | Аккуратность изготовления изделий | Общее количество баллов |
|------|---------------------------|-----------------------|----------------------|---|-------------------------------|
| 1 | | | | | |
| 2 | | | | | |
| 3 | | | | | |
| 4 | | | | | |
| 5 | | | | | |
| 6 | | | | | |
| 7 | | | | | |
| 8 | | | | | |
| 9 | | | | | |
| 10 | | | | | |
| 11 | | | | | |
| 12 | | | | | |

Каждый из критериев оценивается по 5-х бальной шкале.

Педагог

Козлова И.П.

Протокол

Итоговой аттестации учащихся

МБУДО «Дом детского творчества» пос. Мостовского

2024 – 2025 учебный год.

Название детского объединения «Волшебный карандаш» ОВЗ

Уровень программы ознакомительный

Номер группы _____

Количество учащихся _____

Дата аттестации _____

| № | Фамилия, имя учащегося | Кол- во балло в | Уровень освоения программы |
|---|------------------------|--------------------------|-------------------------------|
| 1 | | | |
| 2 | | | |
| 3 | | | |

Из них по результатам аттестации:

Всего аттестовано _____ **учащихся**, из них имеют:

высокий уровень (15 баллов) _____ чел.

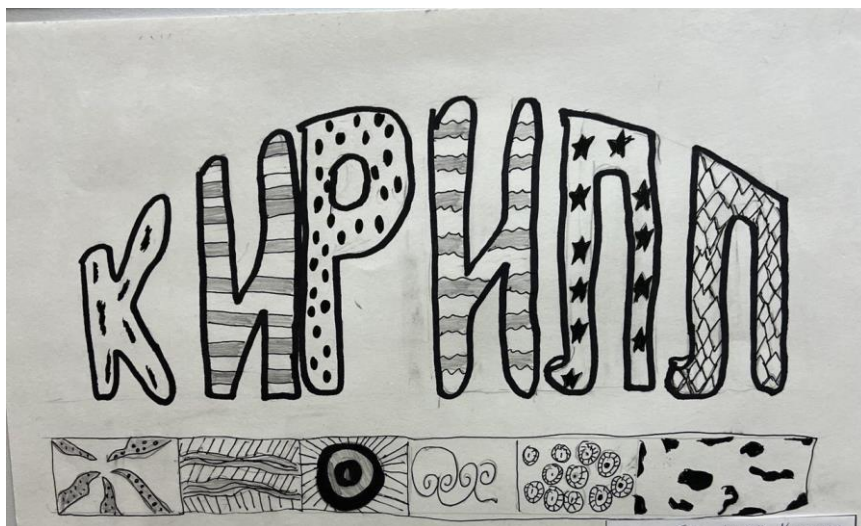
средний уровень (10-14 балла) _____ чел.

низкий уровень (0-9 балла) _____ чел.

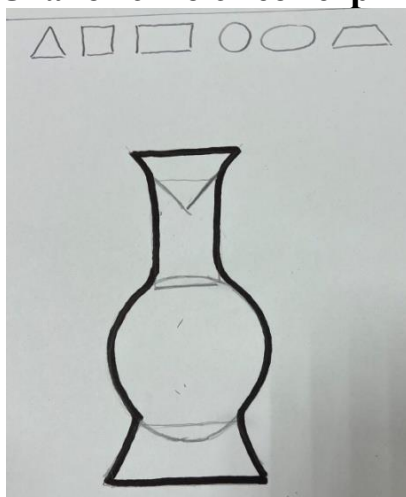
Методист

Педагог

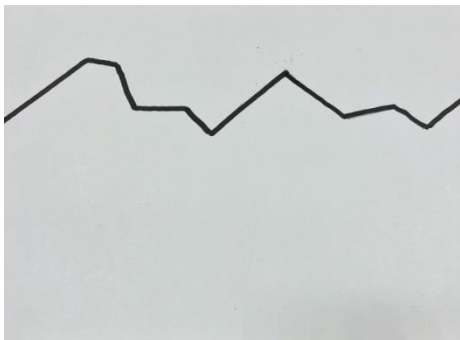
Графика «Имя»

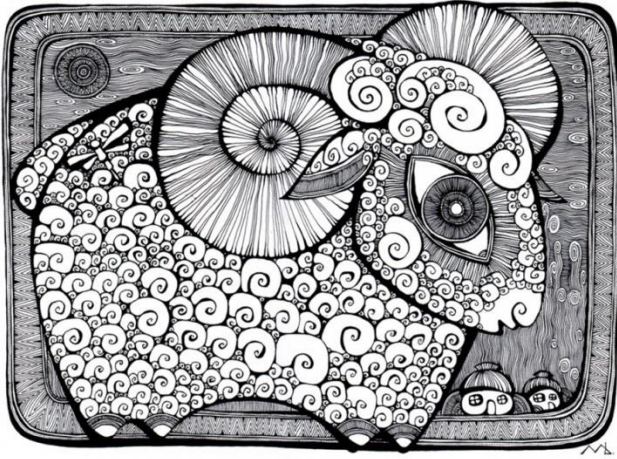


Знакомство с геометрическими формами



Знакомство с линией

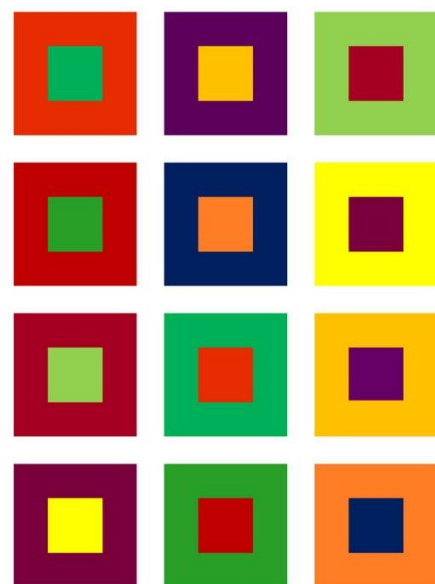




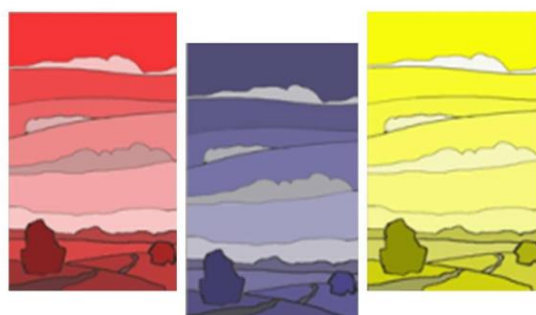
Знакомство с цветоведением



3. Дополнительные цвета



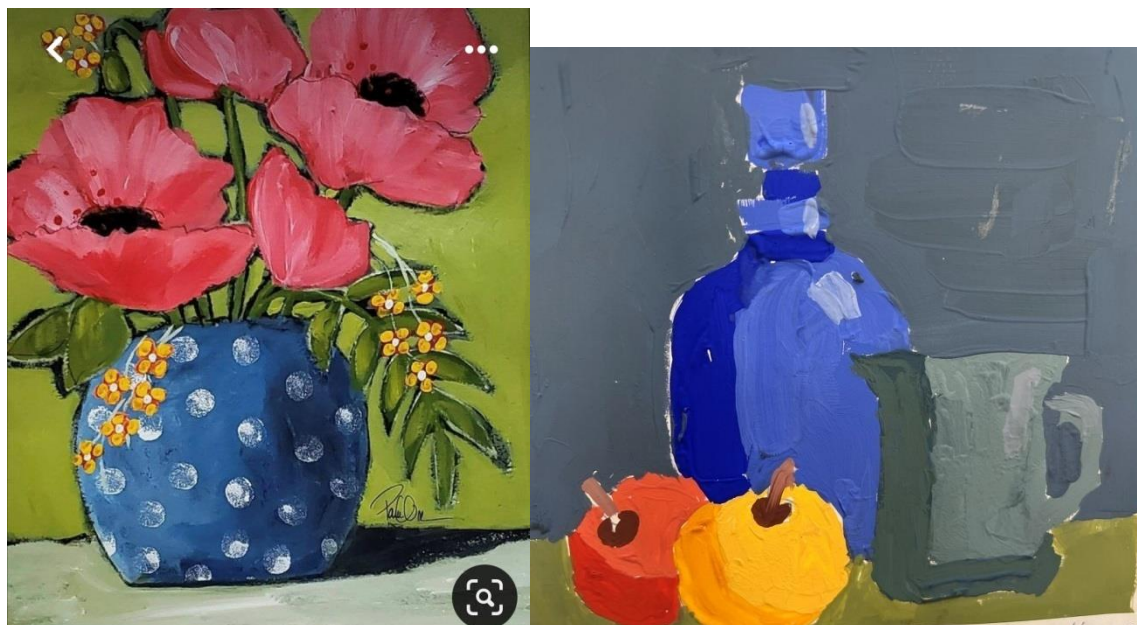
эмоциональные возможности цвета



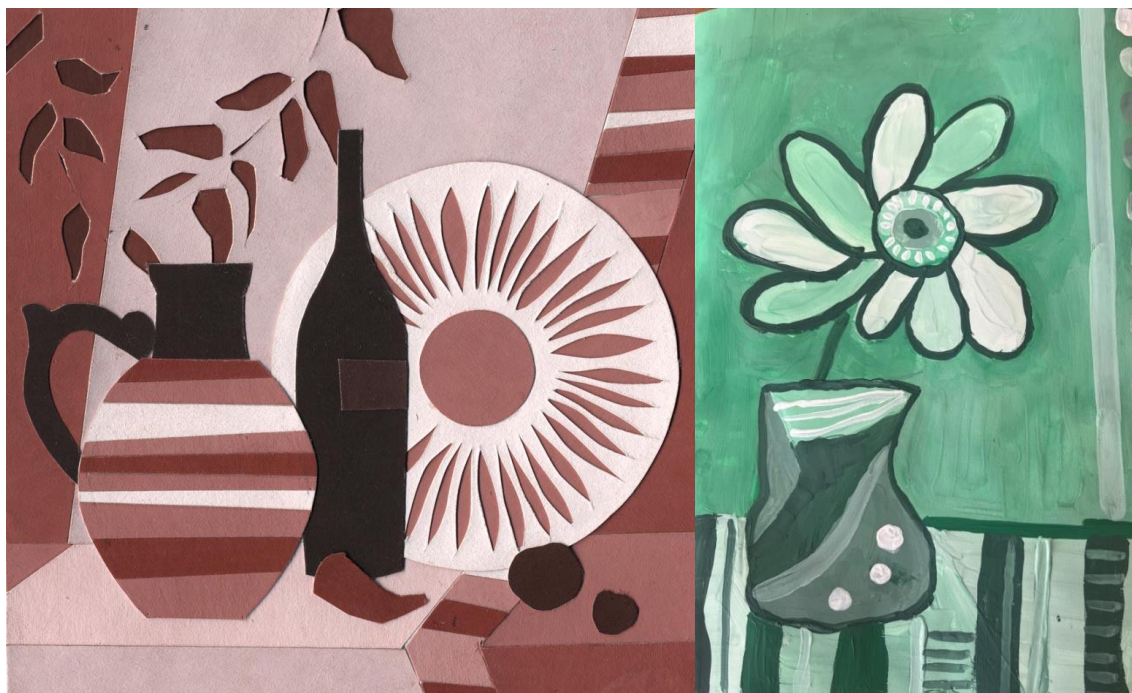
Потускнение и затемнение цвета.



Живопись



Знакомство с техникой «Гризайль»



Станковая композиция



Декоративно-прикладное искусство



Лепка

Приложение №8

