



МУНИЦИПАЛЬНОЕ БЮДЖЕТНОЕ ДОШКОЛЬНОЕ  
ОБРАЗОВАТЕЛЬНОЕ УЧРЕЖДЕНИЕ «ДЕТСКИЙ САД №1  
«АЛЁНУШКА» П.ОКТЯБРЬСКОЕ КРАСНОГВАРДЕЙСКОГО  
РАЙОНА РЕСПУБЛИКИ КРЫМ

ПРИНЯТА  
на педагогическом совете  
протокол № 2  
от « 14 » октября 2020 г.

УТВЕРЖДАЮ  
заведующий МБДОУ  
«Детский сад №1 «Алёнушка»  
О.Ю. Веремьева  
приказ № 108/1  
от « 14 » октября 2020 г.

ПРОГРАММА МУНИЦИПАЛЬНОЙ ИННОВАЦИОННОЙ  
ПЛОЩАДКИ  
муниципального бюджетного дошкольного  
образовательного учреждения «Детский сад №1 «Алёнушка»  
п.Октябрьское Красногвардейского района  
Республики Крым

**«Дети разные – детский сад один»**

направление: «Дошкольная образовательная организация как  
эффективная модель инклюзивной образовательной среды в условиях  
реализации ФГОС дошкольного образования»

срок реализации программы: сентябрь 2020 г.- май 2023 г.

2020 г.

<b>Содержание</b>	<b>стр.</b>
Паспорт программы	3
Актуальность программы	4
Цели, задачи и основная идея (идеи) программы	5
Нормативно - правовое обеспечение программы	6
Участники, срок, механизмы и ожидаемые результаты программы	8
Основные понятия	9
Возрастные и иные категории детей с ограниченными возможностями здоровья, на которых ориентирована программа	10
Специфика структуры образовательного процесса в дошкольном учреждении и приоритетные направления образовательной деятельности	11
Особенности развития детей с особыми возможностями здоровья	14
Мониторинг психофизических процессов дошкольников с ОВЗ	31
Планируемые результаты освоения образовательной программы – целевые ориентиры для детей с ограниченными возможностями здоровья на этапе завершения дошкольного образования	33
Описание образовательной деятельности в соответствии с направлениями развития детей	35
Универсальная модель организации образовательного процесса	45
Взаимодействие профильных специалистов в коррекционно-образовательном пространстве ДОУ	49
Этапы реализации программы	50
Описание ресурсного обеспечения программы	55
Организация деятельности групп комбинированной направленности	78
Перечень конечной продукции (результатов)	80
Предложения по распространению и внедрению результатов инновационной деятельности в массовую практику	81
Обоснование устойчивости результатов программы после окончания её реализации, включая механизмы её ресурсного обеспечения	82
Особенности взаимодействия с семьями воспитанников	82
Перечень литературных источников	90

## ПАСПОРТ ПРОГРАММЫ

<b>1.</b>	<b>Наименование Программы</b>	Дошкольная образовательная организация как эффективная модель инклюзивной образовательной среды в условиях реализации ФГОС дошкольного образования
<b>2.</b>	<b>Вид Программы</b>	Комплексно-целевая
<b>3.</b>	<b>Сроки реализации</b>	сентябрь 2020 г.- май 2023 г.
<b>4.</b>	<b>Заказчики Программы</b>	- педагогический совет МБДОУ - родители (законные представители) МБДОУ
<b>5.</b>	<b>Основные разработчики Программы</b>	- Заведующий Веремьева О.Ю. - Старший воспитатель Коваленко А.О. - Педагог – психолог Лужная К.И. - Учитель – логопед Иванова М.В.
<b>6.</b>	<b>Исполнители Программы:</b>	- педагогический коллектив МБДОУ - родители (законные представители) воспитанников
<b>7.</b>	<b>Цели Программы</b>	Создание эффективной модели инклюзивной образовательной среды, способствующей успешной социализации ребёнка с ограниченными возможностями здоровья в современном обществе, в условиях ДОУ, её реализация и последующее распространение данного опыта в Красногвардейском районе Республики Крым.
<b>8.</b>	<b>Ожидаемые результаты</b>	1. Созданы условия для расширения «поля взаимодействия» родителей (законных представителей) и педагогов в совместной деятельности по организации единого образовательного пространства ДОУ, поддержки у родителей (законных представителей) уверенности в собственных педагогических возможностях. 2. Организованы методические мероприятия (педагогические часы, мастер-классы, методические объединения и пр.) на базе ДОУ, с целью повышения уровня профессиональной компетентности педагогов в вопросах педагогического сопровождения детей с ОВЗ. 3. Внедрение педагогическим коллективом инновационных разработок, направленных на успешную коррекцию и развитие детей с ОВЗ, в собственную практику и практику работы дошкольных образовательных учреждений Красногвардейского района.
<b>9.</b>	<b>Организация контроля</b>	Контроль за реализацией Программы осуществляется через систему мониторинга на уровне образовательного учреждения.

## АКТУАЛЬНОСТЬ ПРОГРАММЫ

*«... Человечество победит раньше или позже и слепоту, и глухоту, и слабоумие.*

*Но гораздо раньше оно победит их в социальном и педагогическом плане, чем в плане медицинском и биологическом»*

*Л. С. Выготский*

В настоящий момент важной характеристикой образовательной политики государства является доступность образования для всех граждан, обеспечение всем категориям обучающихся одинаковых возможностей для получения образования на всех его уровнях.

Деятельность руководителей образовательных организаций предусматривает создание условий, обеспечивающих качественное образование лиц с ограниченными возможностями здоровья (ОВЗ), в том числе посредством организации инклюзивного образования (П.5.1 ст. 5, ст.79 закон «Об образовании в РФ» от 29.12.2012)

Инклюзивное обучение и воспитание в нашей стране представлено большим количеством вариативных форм, одной из которой является организация групп комбинированной направленности для детей с нарушенным развитием различной этиологии. Но для образовательной организации (ОО), не имеющей прежде опыта работы с обучающимися с ОВЗ, задача включения их в образовательный процесс представляет собой серьёзную проблему.

Причины:

- неполное оснащение инклюзивного образования нормативно-правовыми актами на уровне ОО;
- психологическая и профессиональная неготовность педагогического коллектива к работе с особой категорией детей;
- отсутствие педагогических технологий и методик обучения детей с разными образовательными потребностями;
- недостаток специалистов сопровождения.

Однако задача образования состоит в том, чтобы находить и создавать необходимые ресурсы для получения качественного доступного образования любым ребёнком.

Наше Учреждение уже имеет опыт работы с детьми с особыми образовательными потребностями: с 2018 года в ДОУ функционируют группы комбинированной направленности.

На сегодняшний день наше дошкольное учреждение готово разработать и апробировать модель инклюзивной образовательной среды, способствующей

успешной социализации ребёнка с ограниченными возможностями здоровья в современном обществе, в условиях дошкольной образовательной организации.

## **ЦЕЛИ, ЗАДАЧИ И ОСНОВНАЯ ИДЕЯ (ИДЕИ) ПРОГРАММЫ**

**Основной идеей** программы является разработка и апробация модели инклюзивной образовательной среды, способствующей успешной социализации ребёнка с ограниченными возможностями здоровья в современном обществе, в условиях ДОУ.

**Цель:** создание эффективной модели инклюзивной образовательной среды, способствующей успешной социализации ребёнка с ограниченными возможностями здоровья в современном обществе, в условиях ДОУ, её реализация и последующее распространение данного опыта в Красногвардейском районе Республики Крым.

### **Задачи:**

- Совершенствование нормативно–правовой базы, обеспечивающей эффективное внедрение инновационного проекта.
- Совершенствование профессиональных компетенций педагогов ДОУ, обеспечивающих возможность квалифицированного обучения и воспитания детей с ОВЗ.
- Создание в ДОУ вариативной образовательной среды, отвечающей требованиям ФГОС ДО и позволяющей обеспечить совместную игровую и образовательную деятельность детей с ОВЗ и их сверстниками без отклонений в развитии.
- Включение детей с ОВЗ в систему коррекционно - развивающей работы учреждения путём оптимального сочетания разнообразных методов и форм работы.
- Повышение уровня психолого-педагогических компетенций родителей (законных представителей) детей с ОВЗ.
- Объединение родителей (законных представителей) и педагогов в решении вопроса по успешной социализации детей с ОВЗ в современном обществе, в условиях ДОУ.
- Обеспечить трансляцию, тиражирование инновационного опыта, по средствам организации различных форм методической работы: семинаров, практических занятий, мастер-классов и др.

### **Условия реализации программы**

1. Безбарьерная среда учреждения - создание для комфортного передвижения детей-инвалидов (наличие пандусов, поручней,

- тактильных дорожек и табличек).
2. Создание в учреждении команды специалистов, помогающей педагогам приспособить методы к особенностям ребенка;
  3. Для организации индивидуальных дистанционных консультаций для родителей (законных представителей) должен быть доступ к сети Интернет.
  4. Адаптированная образовательная программа - это образовательная программа, адаптированная для обучения лиц с ограниченными возможностями здоровья с учетом особенностей их психофизического развития, индивидуальных возможностей и при необходимости обеспечивающая коррекцию нарушений развития и социальную адаптацию указанных лиц (статья 2,ФЗ «Об образовании» №273)
  5. Индивидуальные планы развития детей-инвалидов, детей с ОВЗ.
  6. Инклюзивная социальная образовательная среда.

## **НОРМАТИВНО - ПРАВОВОЕ ОБЕСПЕЧЕНИЕ ПРОГРАММЫ**

Правовую основу проекта по организации работы с детьми-инвалидами, детьми с ограниченными возможностями здоровья составляют нормативные правовые акты, в том числе:

- Федеральный закон от 29.12.2012 № 273-ФЗ «Об образовании в Российской Федерации» ( с изменениями и дополнениями);

- Федеральный закон от 24 июля 1998 № 124-ФЗ «Об основных гарантиях прав ребенка в Российской Федерации» ( с изменениями и дополнениями);

-Указ Президента Российской Федерации от 07.05.2018 г. № 204 «О национальных целях и стратегических задачах развития Российской Федерации на период до 2024 года»;

- Приказ Минобрнауки России от 30.08.2013 N 1014 «Об утверждении Порядка организации и осуществления образовательной деятельности по основным общеобразовательным программам - образовательным программам дошкольного образования» (с изменениями в ред. Приказ Минпросвещения РФ [от 21.01.2019 N 32](#));

- Приказ Минобрнауки России от 17.10.2013 N 1155 «Об утверждении федерального государственного образовательного стандарта дошкольного образования» (ред. от 21.01.2019г);

- Приказ министерства образования и науки Российской Федерации от 28.12.2010 № 2106 «Об утверждении федеральных требований к образовательным учреждениям в части охраны здоровья обучающихся, воспитанников»;

- Государственная программа Российской Федерации «Развитие образования» на 2013 - 2020 годы, утвержденная распоряжением Правительства Российской Федерации от 22.11.2012 № 2148-р;

- «Порядок организации и осуществления образовательной деятельности по основным общеобразовательным программам - образовательным программам дошкольного образования». Утвержден приказом Министерства образования и науки Российской Федерации от 30 августа 2013 г. № 1014;

- Письмо Министерства образования и науки Российской Федерации от 07.06.2013 г. № ИР-535/07 «О коррекционном и инклюзивном образовании детей»;

- Письмо Министерства образования Российской Федерации от 18.04.2008г. № АФ-150/06 от 18.04.2008 г. «О создании условий для получения образования детьми с ограниченными возможностями здоровья и детьми-инвалидами»;

- Приказ Министерства образования, науки и молодежи Республики Крым от 26.11.2014г. №313 «Об утверждении порядка организации инклюзивного обучения в образовательных организациях Республики Крым, реализующих основные общеобразовательные программы»;

- Приказ Управления образования Администрации Красногвардейского района Республики Крым от 23.01.2015г. №57 «Об утверждении Порядка организации инклюзивного обучения в образовательных учреждениях Красногвардейского района, реализующих основные общеобразовательные программы»;

- Постановление Главного государственного санитарного врача РФ от 15 мая 2013 г. N 26 «Об утверждении СанПиН 2.4.1.3049-13 «Санитарно-эпидемиологические требования к устройству, содержанию и организации режима работы дошкольных образовательных организаций» (с изменениями и дополнениями).

- Закон Республики Крым от 06.07.2015 №131-ЗРК/2015 «Об образовании в Республике Крым»;

- Основная образовательная программа дошкольного образования муниципального бюджетного дошкольного образовательного учреждения «Детский сад №1 «Алёнушка»;

- Программа развития МБДОУ «Детского сада №1 «Алёнушка» на 2019-2025 год.

## **УЧАСТНИКИ, СРОК, МЕХАНИЗМЫ И ОЖИДАЕМЫЕ РЕЗУЛЬТАТЫ ПРОГРАММЫ**

### **Участники программы:**

- дети-инвалиды, дети с ограниченными возможностями здоровья и с другими ментальными нарушениями;
- родители (законные представители), воспитывающие детей-инвалидов, детей с ограниченными возможностями здоровья и с другими ментальными нарушениями;
- администрация и педагогические работники ДОУ;
- социальное окружение.

**Срок реализации инновационного программы:** 3 года

### **Основные механизмы:**

- изучение нормативно-правовой базы разного уровня (международного, федерального, регионального и муниципального);
- рациональная система планирования работы творческой группы – участников программы;
- информация о промежуточных и итоговых результатах деятельности, транслируемых педагогической общественности.

### **Результаты и эффекты реализации программы:**

4. Созданы условия для расширения «поля взаимодействия» родителей (законных представителей) и педагогов в совместной деятельности по организации единого образовательного пространства ДОУ, поддержки у родителей (законных представителей) уверенности в собственных педагогических возможностях.

5. Организованы методические мероприятия (педагогические часы, мастер-классы, методические объединения и пр.) на базе ДОУ, с целью повышения уровня профессиональной компетентности педагогов в вопросах педагогического сопровождения детей с ОВЗ.

6. Внедрение педагогическим коллективом инновационных разработок, направленных на успешную коррекцию и развитие детей с ОВЗ, в собственную практику и практику работы дошкольных образовательных учреждений Красногвардейского района.

Основными показателями эффективности программы являются:



- успешность реализации индивидуальных образовательных маршрутов для детей с ограниченными возможностями здоровья;
- удовлетворенность инклюзивным процессом у его участников;
- создание комфортной коррекционно-развивающей образовательной среды;
- успешность обучения выпускников детского сада с ОВЗ в условиях общеобразовательных и коррекционных классов;
- повышение профессионального уровня и компетентности педагогов в области образования детей с ОВЗ;
- повышение информационной компетентности родителей детей с ОВЗ.

## ОСНОВНЫЕ ПОНЯТИЯ

**Дети с ограниченными возможностями здоровья** - обучающийся с ограниченными возможностями здоровья - физическое лицо, имеющее недостатки в физическом и (или) психологическом развитии, подтвержденные психолого-медикопедагогической комиссией и препятствующие получению образования без создания специальных условий; (ФЗ № 273. ст. 2. П. 16)

Понятие «**дети с ограниченными возможностями**» позволяет рассматривать категорию лиц как имеющих функциональные ограничения, неспособных к какой-либо деятельности в результате заболевания, отклонений или недостатков развития, нетипичного состояния здоровья, вследствие неадаптированности внешней среды к основным нуждам индивида, из-за негативных стереотипов, предрассудков, выделяющих нетипичных людей в социокультурной системе.

В группу дошкольников с **ОВЗ** могут входить дети с разными нарушениями развития, выраженность которых может быть различна. Выделяют следующие **категории** детей с нарушениями развития:

1. **дети с нарушениями слуха** (неслышащие и слабослышащие), первичное нарушение носит сенсорный характер — нарушено слуховое восприятие, вследствие поражения слухового анализатора;

2. **дети с нарушениями зрения** (незрячие, слабовидящие), первичное нарушение носит сенсорный характер, страдает зрительное восприятие, вследствие органического поражения зрительного анализатора;

3. **дети с тяжёлыми нарушениями речи**, первичным дефектом является недоразвитие речи;

4. **дети с нарушениями опорно-двигательного аппарата**, первичным нарушением являются двигательные расстройства, вследствие органического поражения двигательных центров коры головного мозга;

5. **дети с задержкой психического развития**, их характеризует замедленный темп формирования высших психических функций, вследствие слабовыраженных органических поражений центральной нервной системы (ЦНС);

6. **дети с нарушениями интеллектуального развития**, первичное нарушение— органическое поражение головного мозга, обуславливающее нарушения высших познавательных процессов;

7. **дети с нарушениями эмоционально-волевой сферы** (дети с ранним детским аутизмом (РДА) представляют собой разнородную группу, характеризующуюся различными клиническими симптомами и психолого-педагогическими особенностями;

8. **дети с комплексными (сложными) нарушениями развития**, у которых сочетаются два и более первичных нарушения(например, слабослышащие с детским церебральным параличом, слабовидящие с задержкой психического развития и др.).

Категорию детей с минимальными и парциальными нарушениями психического развития целесообразно рассматривать как самостоятельную категорию, занимающую промежуточное положение между «нормальным» и «нарушенным» развитием, и обозначить её как «**группу риска**».

## **ВОЗРАСТНЫЕ И ИНЫЕ КАТЕГОРИИ ДЕТЕЙ С ОГРАНИЧЕННЫМИ ВОЗМОЖНОСТЯМИ ЗДОРОВЬЯ, НА КОТОРЫХ ОРИЕНТИРОВАНА ПРОГРАММА**

Программа направлена на работу с детьми, имеющими ограниченные возможности здоровья (далее по тексту – ОВЗ) дошкольного возраста с 2 до 6,6 (8) лет. Содержание Программы учитывает возрастные и индивидуальные особенности контингента детей, воспитывающихся в образовательном учреждении.

Общее количество групп – 6.

Все группы однородны по возрастному составу детей.

### **Количество детей по группам:**

#### **Группы общеразвивающей направленности:**

I младшая группа – 25 детей

Старшая группа №2 – 26 детей

#### **Группы комбинированной направленности:**

Средняя группа - 23 ребёнка;

Старшая группа №1 - 25 детей;

Подготовительная группа №1 – 18 детей

Подготовительная группа №2 – 19 детей

В комбинированные группы интегрированы дети с ограниченными возможностями здоровья и особыми потребностями. Коррекционная программа рассчитана на детей с ОВЗ в возрасте от 2 до 6,6 (8) лет и обеспечивает осуществление образовательного процесса в двух основных организационных моделях:

-совместная деятельность педагога и ребенка (индивидуальная, подгрупповая);

-максимально возможная самостоятельная деятельность ребенка.

Дети с ограниченными возможностями здоровья нуждаются в специальном (коррекционном) обучении и воспитании, их состояние здоровья может препятствовать освоению образовательной программы. К данной категории относятся и дети-инвалиды, нуждающиеся в специально организованном образовательном пространстве.

## **СПЕЦИФИКА СТРУКТУРЫ ОБРАЗОВАТЕЛЬНОГО ПРОЦЕССА В ДОШКОЛЬНОМ УЧРЕЖДЕНИИ И ПРИОРИТЕТНЫЕ НАПРАВЛЕНИЯ ОБРАЗОВАТЕЛЬНОЙ ДЕЯТЕЛЬНОСТИ**

### **Образовательная и коррекционная деятельность в дошкольном учреждении**

*Основное направление деятельности* - осуществление индивидуально - ориентированной педагогической, психологической, социальной, медицинской детям с ОВЗ, направленной на создание условий их развития, социализации и интеграции в общество.

В связи с данной спецификой учреждения, *приоритетными направлениями образовательной деятельности учреждения являются:*

- разработка и реализация индивидуального образовательного маршрута ребенка с ограниченными возможностями здоровья с учетом его потенциальных психических и физических возможностей;

- проведение индивидуально-ориентированной коррекционно-развивающей работы по преодолению недостатков в физическом и психическом развитии детей с ограниченными возможностями здоровья;

- укрепление психического и физического здоровья детей с ограниченными возможностями здоровья, наряду с профессиональным медицинским сопровождением проведение общих оздоровительных мероприятий.

*Приоритетная деятельность учреждения по профессиональной коррекции недостатков в физическом и психическом развитии детей с*

*ограниченными возможностями здоровья и реализации индивидуального образовательного маршрута ребенка обеспечивает равные стартовые возможности для обучения детей с ОВЗ в образовательных учреждениях, реализующих основную образовательную программу начального общего образования.*

*Общеобразовательные и коррекционные задачи в ДОУ решаются в комплексе, развести их достаточно сложно. Многие задачи коррекционно-развивающей работы решаются в процессе традиционных форм и видов деятельности детей (в основном образовательном процессе) за счет применения специальных технологий и упражнений. В то же время в структуре педагогического процесса выделяются специальные коррекционно-развивающие занятия (фронтальные, подгрупповые, индивидуальные).*

*В детском саду созданы благоприятные условия для обеспечения всестороннего развития личности ребенка с ОВЗ, комфортности пребывания его в дошкольном учреждении. Работа дошкольного учреждения обеспечивает каждой семье, воспитывающей ребенка с ОВЗ, государственные гарантии доступности и равных, возможностей для обучения детей с ОВЗ в общеобразовательных учреждениях и в полной мере отвечает запросам родителей (законных представителей).*

*Главным условием развития ребенка с ОВЗ в образовательном процессе дошкольного учреждения является включение каждого воспитанника в деятельность с учетом его возможностей, интересов, способностей, «зоны ближайшего развития» и уровнем потенциального развития, которого ребенок с ОВЗ способен достигнуть под руководством, взрослых и в сотрудничестве со сверстниками в созданном образовательном пространстве.*

*Образовательное пространство состоит из следующих компонентов:*

- образовательный процесс;
- коррекционно-развивающий процесс;
- предметная - развивающая среда;
- взаимодействие участников педагогического процесса.

*Образовательный процесс включает совокупность образовательных областей, которые обеспечивают разностороннее развитие детей с ОВЗ с учетом их возрастных особенностей и индивидуальных возможностей по основным направлениям – физическому, социально-личностному, познавательно-речевому, художественно-эстетическому, в которых сочетаются следующие функции:*

- воспитательная - развитие ценностных отношений, развитие основ мировоззрения, формирование нравственности;
- образовательная (познавательная) - воспитание интереса к получению

знаний, умений и навыков, которые будут выступать в качестве средств, способствующих развитию ребенка с ОВЗ, т. е. способствующих развитию его новых качеств;

- развивающая - развитие познавательных и психических процессов и свойств личности;

- коррекционная - организация работы по коррекции имеющихся недостатков физического и психического развития у детей с ОВЗ;

- социализирующая - овладение детьми, с ОВЗ системой общественных отношений и социально приемлемого поведения;

- оздоровительно-профилактическая (валеологическая) - приоритет культуры здоровья в соответствии с валеологическими критериями и нормами.

В основе организации образовательного процесса определен комплексно-тематический принцип планирования с ведущей игровой деятельностью, а решение программных задач осуществляется в разных формах совместной деятельности взрослых и детей, а также в самостоятельной деятельности детей. Образовательный процесс строится на основе законодательно-нормативных документов, оценки состояния здоровья детей, оценки психических и физических нарушений, оценки речевых нарушений, системы психолого-педагогических принципов, отражающих представление о самоценности дошкольного детства. Основной формой является игра и специфические виды детской деятельности.

Акцент делается на интеграцию образовательных областей:

- социально-коммуникативное развитие;
- познавательное развитие;
- речевое развитие;
- художественно-эстетическое развитие;
- физическое развитие

Содержание дошкольного образования в ДООУ включает в себя сбалансированное сочетание базисного компонента, представленного образовательными областями по основным направлениям, и вариативного компонента учреждения, реализуемого за счет индивидуально выбираемых специалистами коррекционных занятий, обеспечивающих коррекцию и развитие психических функций детей, использование коррекционных программ, авторских технологий и практического опыта специалистов.

## **ОСОБЕННОСТИ РАЗВИТИЯ ДЕТЕЙ С ОСОБЫМИ ВОЗМОЖНОСТЯМИ ЗДОРОВЬЯ**

### **Психолого-педагогическая характеристика детей с ОВЗ:**

1. У детей наблюдается низкий уровень развития восприятия. Это проявляется в необходимости более длительного времени для приема и переработки сенсорной информации, недостаточно знаний этих детей об окружающем мире.

2. Недостаточно сформированы пространственные представления, дети с ОВЗ часто не могут осуществлять полноценный анализ формы, установить симметричность, тождественность частей конструируемых фигур, расположить конструкцию на плоскости, соединить ее в единое целое.

3. Внимание неустойчивое, рассеянное, дети с трудом переключаются с одной деятельности на другую. Недостатки организации внимания обуславливаются слабым развитием интеллектуальной активности детей, несовершенством навыков и умений самоконтроля, недостаточным развитием чувства ответственности и интереса к учению.

4. Память ограничена в объеме, преобладает кратковременная над долговременной, механическая над логической, наглядная над словесной.

5. Снижена познавательная активность, отмечается замедленный темп переработки информации.

6. Мышление – наглядно-действенное мышление развито в большей степени, чем наглядно-образное и особенно словесно-логическое.

8. Игровая деятельность не сформирована. Сюжеты игры обычны, способы общения и сами игровые роли бедны.

9. Речь – имеются нарушения речевых функций, либо все компоненты языковой системы не сформированы.

10. Наблюдается низкая работоспособность в результате повышенной истощаемости, вследствие возникновения у детей явлений психомоторной расторможенности.

11. Наблюдается не сформированность произвольного поведения по типу психической неустойчивости, расторможенность влечений, учебной мотивации. Вследствие этого у детей проявляется недостаточная сформированность психологических предпосылок к овладению полноценными навыками учебной деятельности. Возникают трудности формирования учебных умений (планирование предстоящей работы, определения путей и средств достижения учебной цели; контролирование деятельности, умение работать в определенном темпе).

### **Типичные затруднения (общие проблемы) у детей с ОВЗ**

1. Отсутствует мотивация к познавательной деятельности, ограниченные представления об окружающем мире;
2. Темп выполнения заданий очень низкий;
3. Нуждается в постоянной помощи взрослого;
4. Низкий уровень свойств внимания (устойчивость, концентрация, переключение);
5. Низкий уровень развития речи, мышления;
6. Трудности в понимании инструкций;
7. Инфантилизм;
8. Нарушение координации движений;
9. Низкая самооценка;
10. Повышенная тревожность, многие дети с ОВЗ отмечают повышенную впечатлительность (тревожностью): болезненно реагируют на тон голоса, отмечается малейшее изменение в настроении;
11. Высокий уровень психомышечного напряжения;
12. Низкий уровень развития мелкой и крупной моторики;
13. Для большинства таких детей характерна повышенная утомляемость. Они быстро становятся вялыми или раздражительными, плаксивыми, с трудом сосредотачиваются на задании. При неудачах быстро утрачивают интерес, отказываются от выполнения задания. У некоторых детей в результате утомления возникает двигательное беспокойство;
14. У других детей отмечается повышенная возбудимость, беспокойство, склонность к вспышкам раздражительности, упрямству.

### **Характеристика детей с задержкой психического развития**

Задержка психического развития (ЗПР) – это нарушение нормального темпа психического развития. Дети с задержкой психического развития не имеют нарушений отдельных анализаторов и крупных поражений мозговых структур, но отличаются незрелостью сложных форм поведения, целенаправленной деятельности на фоне быстрой истощаемости, утомляемости, нарушенной работоспособности.

Задержка психического развития у ребенка означает наличие значительного отставания в развитии умственных способностей и поведенческих навыков соответственно его фактического возраста. Дети со средней задержкой развития проявляют выраженное замедление развития в течение своих дошкольных лет. Чем такие дети становятся старше, различия в общем умственном развитии и поведенческих навыках по сравнению с их сверстниками, при отсутствии правильного лечения, становятся только шире. Недостатком способности к умственному восприятию и переработке внешней

информации ребенка с задержкой развития является плохая память, несообразительность, проблемы внимания, речевые трудности и отсутствие желания обучаться.

*Память.* Дети с задержкой развития с трудом запоминают информацию, в особенности они испытывают трудности с кратковременной памятью, затрачивают больше времени на запоминание информации, им сложнее удерживать в памяти большие объемы информации, чем их сверстникам за это же время. Что касается долговременной памяти, то дети с задержкой развития способны к запоминанию информации и извлечению ее из памяти спустя дни и недели, так же, как и их сверстники.

*Нарушения речи* при задержке психического развития преимущественно имеют системный характер и входят в структуру дефекта. Многим детям присущи недостатки звукопроизношения и фонематического развития, имеется ограниченный словарный запас. На уровне импрессивной речи отмечаются трудности в понимании сложных, многоступенчатых инструкций, логико-грамматических конструкций типа «Коля старше Миши», «Береза растет на краю поля», плохо понимают содержание рассказа со скрытым смыслом, затруднен процесс декодирования текстов, т.е. затруднен процесс восприятия и осмысления содержания рассказов, сказок, текстов для пересказа. В их речи редко встречаются прилагательные, наречия, сужено употребление глаголов. Затруднены словообразовательные процессы, позже, чем в норме, возникает период детского словотворчества.

*Грамматический строй* речи отличается рядом особенностей: ряд грамматических категорий дети практически не используют в речи, однако, если сравнивать количество ошибок в употреблении грамматических форм слова и в употреблении грамматических конструкций, то явно преобладают ошибки второго типа. Ребенку трудно воплотить мысль в развернутое речевое сообщение, хотя ему и понятно смысловое содержание изображенной на картинке ситуации или прочитанного рассказа, и на вопросы педагога он отвечает правильно. Незрелость внутри речевых механизмов приводит не только к трудностям в грамматическом оформлении предложений. Основные проблемы касаются формирования связной речи. Дети не могут пересказать небольшой текст, составить рассказ по серии сюжетных картин, описать наглядную ситуацию, им недоступно творческое рассказывание.

Следует отметить, что характер речевых нарушений у детей с задержкой психического развития может быть самым разным, так же как может быть разным соотношение нарушений отдельных компонентов языковой системы.

Наличие в структуре дефекта при задержке психического развитие недоразвития речи обуславливает необходимость специальной логопедической



помощи. В плане организации коррекционной работы с детьми важно учитывать и своеобразие формирования функций речи, особенно ее планирующей, регулирующей функции.

При задержке психического развития отмечается слабость словесной регуляции действий. Поэтому методический подход предполагает развитие всех форм опосредования: использование реальных предметов и предметов заместителей, наглядных моделей, а также развитие словесной регуляции. В различных видах деятельности важно учить детей сопровождать речью свои действия, подводить итог выполненной работе, а на более поздних этапах – составлять инструкции для себя и для других, т.е. обучать действиям планирования. Рассматривая психологическую структуру задержки психического развития в дошкольном возрасте, можно выявить ее основные звенья: недостаточную сформированность мотивационно - целевой основы деятельности, сферы образов-представлений, недоразвитие знаково-символической деятельности.

*Игра.* Все названные особенности наиболее ярко проявляются на уровне игровой деятельности детей с задержкой психического развития. У них снижен интерес к игре и к игрушке, с трудом возникает замысел игры, сюжеты игр тяготеют к стереотипам, преимущественно затрагивают бытовую тематику. Ролевое поведение отличается импульсивностью, например, ребенок собирается играть в «больницу», с увлечением одевает белый халат, берет чемоданчик с «инструментами» и идет в магазин, так как его привлекли красочные атрибуты в игровом уголке и действия других детей. Не сформирована игра и как совместная деятельность: дети мало общаются между собой в игре, игровые объединения неустойчивы, часто возникают конфликты, коллективная игра не складывается. В отличие от умственно отсталых дошкольников, у которых без специального обучения ролевая игра не формируется, дети с задержкой психического развития находятся на более высоком 12 уровне, они переходят на этап сюжетно-ролевой игры. Однако, в сравнении с нормой, уровень ее развития достаточно низкий и требует коррекции.

Незрелость эмоционально-волевой сферы детей с задержкой психического развития обуславливает своеобразие формирования их поведения и личностных особенностей.

Страдает сфера коммуникации. По уровню коммуникативной деятельности дети находятся на более низкой ступени развития, чем сверстники. Так, исследования Е.Е. Дмитриевой показали, что старшие дошкольники с задержкой психического развития не готовы к внеситуативно личностному общению со взрослыми, в отличие от своих нормально

развивающихся сверстников, они достигают лишь уровня ситуативно-делового общения. Эти факты необходимо учитывать при построении системы педагогической коррекции.

Отмечаются проблемы в формировании нравственно-этической сферы: страдает сфера социальных эмоций, дети не готовы к «эмоционально теплым» отношениям со сверстниками, могут быть нарушены эмоциональные контакты с близкими взрослыми, дети слабо ориентируются в нравственно этических нормах поведения.

*Скорость обучения.* Интенсивность овладения новыми знаниями и навыками у детей с ЗПР ниже, чем у их сверстников с развитием в пределах нормы. Часто используемым показателем в этом случае служит количество занятий, после которых ребенок способен решить ту, или иную задачу самостоятельно, без посторонней помощи.

*Внимание.* Способность к реагированию на важные детали предстоящей для решения задачи является характеристикой продуктивности обучения ребенка. Дети с задержкой развития имеют сложности с вниманием к основным чертам изучаемой задачи, в тоже время отвлекаясь на несущественные или вообще посторонние детали.

Кроме того, дети с ЗПР, часто испытывают трудности с необходимостью удерживать внимание во время изучения задачи. Проблемы с вниманием усложняют детям возможность получения, усвоения и использования новых знаний и навыков.

Эффективным воспитательным решением для детей с ЗПР должен стать систематический контроль основных признаков концентрации зрительного внимания, также как и контроль отвлекающих признаков. Применение практики поддержки длительного внимания у детей с ЗПР значительно повышает их успехи в обучении и применении новых полученных знаний и навыков.

*Общая характеристика обучения.* Дети с нарушениями развития, в особенности с ЗПР, часто испытывают трудности с использованием новых полученных знаний и навыков в обстановке или ситуации, отличной от той, где они получили эти навыки.

Такое обобщение изученного происходит у обычных детей без усилий, дети же с задержкой развития нуждаются в закреплении полученных знаний и навыков в разных ситуациях.

*Мотивация.* Часть детей с задержкой развития проявляют выраженное отсутствие интереса к обучению или решению возникающих проблем. Они проявляют беспомощность, в состоянии, в котором обычный ребенок, даже имеющий негативный опыт в решении поставленной задачи, ожидает

положительный результат от приложенных усилий. В попытке уменьшения негативного результата ребенок может заранее ожидать наиболее низкого эффекта от своих действий и даже не пытаться приложить больше усилий. При возникновении ситуации, требующей решения, дети с ЗПР могут быстро сдаваться и отказываться от приложения усилий, либо ожидать помощи. Часть детей с ЗПР не могут подойти к решению проблемы самостоятельно, так как не ощущают контроля над ситуацией и полагаются на помощь или принятие решения со стороны. Таким детям особенно необходима поддержка со стороны родителей и при неоднократном успешном выполнении задачи с ребенком, ему необходимо позволить выполнить ее самостоятельно, при этом, после собственного успеха, и его повторения, ребенок приобретет способность решать проблемы, не отличаясь от остальных детей.

*Поведение.* Дети с задержкой развития имеют явные сложности с адаптивным поведением. Эта особенность может проявляться в самых разнообразных формах.

Ограниченные способности самообслуживания и социальных навыков, так же как серьезные недостатки поведения - это характерные черты ребенка с задержкой развития. Болезненное восприятие критики, ограниченный самоконтроль, странное или неуместное поведение, так же как агрессия или даже собственное членовредительство, наблюдаются у детей с задержкой развития. Задержка психического развития, включая расстройства поведения, может сопутствовать ряду генетических заболеваний. В целом, чем сильнее степень задержки развития, тем сложнее проблемы с поведением.

*Самообслуживание и повседневные навыки.* Дети с задержкой развития, нуждающиеся во всесторонней поддержке, должны быть обучены базовым навыкам самообслуживания, такими как одевание, прием пищи, личной гигиене. Прямое обучение и поддержка, дополнительные подсказки, упрощенные методы необходимы для облегчения им трудностей и повышения качества их жизни. Большинство детей с незначительной задержкой развития обучаются всем базовым навыкам самообслуживания, но они испытывают необходимость в обучении их этим навыкам, для дальнейшего их независимого использования.

*Социальное развитие.* Обретение друзей и личных взаимоотношений может стать настоящей проблемой для многих детей с ЗПР. Ограниченные навыки процесса познания, слабое развитие речи, необычное или неуместное поведение, значительно затрудняют взаимодействие с окружающими. Обучение детей с задержкой развития социальным навыкам и межличностному общению, наравне с коррекцией проблем, вызывающих трудности социального

развития, являются важнейшей задачей для их дальнейшей социально адаптированной самостоятельной жизни.

*Положительные качественные признаки.* Описание умственных способностей и адаптивного поведения детей с ЗПР, сфокусированы на ограничениях и недостатках, однако современная медицина имеет достаточно средств, чтобы их скорректировать и улучшить.

### **Характеристика детей с нарушениями речи**

Дети с тяжелыми нарушениями речи – это особая категория детей с отклонениями в развитии, у которых сохранен слух, первично не нарушен интеллект, но есть значительные речевые нарушения, влияющие на становление психики.

Развитие речи ребенка связано с постепенным овладением родным языком: с развитием фонематического слуха и формированием навыков произнесения звуков родного языка, с овладением словарным запасом, правилами синтаксиса и смысла речи. Активное усвоение лексических и грамматических закономерностей начинается у детей в 1,5-3 года и в основном заканчивается к 7 годам. В школьном возрасте происходит совершенствование приобретенных навыков на основе письменной речи. Речь ребенка формируется под непосредственным влиянием речи окружающих его взрослых и в большей степени зависит от достаточной речевой практики, культуры речевого окружения, от воспитания и обучения.

Речевые нарушения могут затрагивать различные компоненты речи: звукопроизношение (снижение внятности речи, дефекты звуков), фонематический слух (недостаточное овладение звуковым составом слова), лексико-грамматический строй (бедность словарного запаса, неумение согласовывать слова в предложении). Такое нарушение называется общим недоразвитием речи. Выделяются три уровня общего недоразвития речи:

I уровень – наблюдается полное отсутствие или резкое ограничение словесных средств общения в возрасте 4-5 лет. Словарный запас состоит из звуковых или звукоподражательных комплексов, в большинстве случаев непонятных окружающим и сопровождающихся жестами;

II уровень – у ребенка появляются некоторые искаженные слова, намечается различение некоторых грамматических форм. Но наряду с этим произносительные возможности ребенка значительно отстают от возрастной нормы;

III уровень – характеризуется наличием развернутой фразовой речи с элементами лексико-грамматического и фонетико-фонематического

недоразвития. Дети вступают в контакт с окружающими, но свободное речевое общение затруднено.

У детей с тяжелой речевой патологией отмечается недоразвитие всей познавательной деятельности (восприятие, память, мышление, речь), особенно на уровне произвольности и осознанности. Интеллектуальное отставание имеет у детей вторичный характер, поскольку оно образуется вследствие недоразвития речи, всех ее компонентов. Внимание детей с речевыми нарушениями характеризуется неустойчивостью, трудностями включения, переключения, и распределения. У этой категории детей наблюдается сужение объема внимания, быстрое забывание материала, особенно вербального (речевого), снижение активной направленности в процессе припоминания последовательности событий, сюжетной линии текста. Многим из них присущи недоразвитие мыслительных операций, снижение способности к абстрагированию, обобщению. Детям с речевой патологией легче выполнять задания, представленные не в речевом, а в наглядном виде. Большинство детей с нарушениями речи имеют двигательные расстройства. Они моторно неловки, неуклюжи, характеризуются импульсивностью, хаотичностью движений. Дети с речевыми нарушениями быстро утомляются, имеют пониженную работоспособность. Они долго не включаются в выполнение задания.

Отмечаются отклонения и в эмоционально-волевой сфере. Им присущи нестойкость интересов, пониженная наблюдательность, сниженная мотивация, замкнутость, негативизм, неуверенность в себе, повышенная раздражительность, агрессивность, обидчивость, трудности в общении с окружающими, в налаживании контактов со своими сверстниками.

Полноценная речь ребенка является одним из основных условий его развития. Родители должны знать, что не позднее 5 лет надо определить все недостатки развития речи ребенка.

При исправлении речевых нарушений родители должны всемерно помогать педагогам (логопеду, воспитателю, психологу). Исправление речи требует систематических продолжительных занятий. Успех коррекции во многом может зависеть и от семьи ребенка. Так, если у ребенка заикание, то родители обязательно должны организовать дома щадящие условия (дневной сон, ограничение речи). Если ребенок начинает говорить с запинками, родители должны тут же прийти на помощь, договорив за него слово или фразу. Надо стремиться к соблюдению ребенком «режима молчания», допуская включение в основном шепотной речи. Молчание должно достигаться не запретом, а изобретательностью родителей. Никто из членов семьи не должен говорить при ребенке о его дефекте, демонстрировать его дефект другим лицам.

В случае, если в семье растет ребенок с сенсорной алалией, родителям целесообразно следить за звуковым и речевым режимом малыша. Ребенка надо оградить от излишне частого общения с окружающими, исключить слушание радио, просмотр телевизора. Желательно создать вокруг ребенка ситуацию зрительного голода - не показывать игрушки, картинок. Только на таком спокойном фоне можно логопеду начинать коррекционную работу.

Если у ребенка дизартрия, родители должны постараться в первую очередь организовать режим сна и бодрствования. Поскольку у детей с дизартрией отмечается недоразвитие моторики, в частности нарушения движений пальцев и кистей рук (ребенок затрудняется сам одеваться, причесаться, действовать с мелкими предметами), родители могут учить своего малыша правильно захватывать предметы, удерживать их, перекладывать с места на место. Надо с большим вниманием относиться к малейшим успехам ребенка, хвалить его и поощрять. Взрослым следует терпеливо формировать у таких детей навыки самообслуживания (умение есть, одеваться, умываться и т.д.)

Еще одним речевым нарушением является закрытая ринолалия. Она проявляется в нарушении тембра голоса и звукопроизношения. Обусловлен этот дефект непроходимостью носовой полости, вызванной наличием в носу полипов, аденоидов, искривлением носовой перегородки, гипертрофией слизистой носовой полости. Как правило, при устранении причины восстанавливается носовое дыхание и исчезает речевой дефект. Реже встречаются дети с открытой ринолалией, возникающей вследствие расщелин твердого и мягкого неба. Такому ребенку в дошкольном возрасте показана операция по восстановлению неба. Логопедическая работа начинается еще в дооперационный период. Это способствует предотвращению возникновения серьезных нарушений в функционировании органов артикуляции.

Родители, у которых растет ребенок с речевой патологией, не должны ограждать его от общения со сверстниками, имеющими нормальную речь. Важно всячески поддерживать интерес малыша к речевому общению.

### **Характеристика детей с нарушениями слуха**

Выделяют две основные категории детей со стойкими нарушениями слуха:

- глухие
- слабослышащие (тугоухие).

Глухие дети могут реагировать на голос повышенной громкости около уха, но при этом без специального обучения они не понимают слова и фразы. Для глухих детей обязательно использование слухового аппарата или

кохлеарного импланта. Однако даже при использовании этих приспособлений глухие дети испытывают трудности в восприятии и понимании речи окружающих. Устная речь у детей самостоятельно не развивается, что обуславливает необходимость систематической коррекционно-развивающей работы по развитию лексической, грамматической и синтаксической сторон речи, слухового восприятия и речевого слуха, формированию произношения. В единстве с формированием словесной речи идет процесс развития познавательной деятельности и развития всех сторон личности ребенка.

Слабослышащие дети имеют разные степени нарушения слуха (легкую, умеренную, значительную, тяжелую) — от незначительных трудностей в восприятии шепотной речи до резкого ограничения возможности воспринимать речь разговорной громкости. Необходимость и порядок использования слуховых аппаратов, особенно на занятиях, определяется специалистами (врачом-сурдологом и сурдопедагогом). Слабослышащие дети по сравнению с глухими могут самостоятельно, хотя бы в минимальной степени, накапливать словарный запас и овладевать устной речью. Однако для полноценного развития речи этих детей также требуются специальные коррекционно-развивающие занятия с сурдопедагогом, включающие вышеперечисленные направления слухоречевого развития.

Уровень психического и речевого развития у детей с нарушениями слухового восприятия зависит от степени снижения слуха и времени возникновения этого нарушения, адекватности медицинской коррекции слуха, наличия своевременной, квалифицированной и систематической психолого-педагогической помощи, особенностей ребенка и его воспитания в семье. Посещение такими детьми Организации требует создания специальных условий, учитывающих разноуровневую подготовку детей на момент поступления.

Учитывая особые образовательные потребности детей с нарушениями слуха, педагог должен быть готов к выполнению обязательных правил:

- сотрудничать с сурдопедагогом и родителями ребенка;
- стимулировать полноценное взаимодействие глухого/слабослышащего ребенка со сверстниками и способствовать скорейшей и наиболее полной адаптации его в детском коллективе;
- соблюдать необходимые методические требования (месторасположение относительно ребенка с нарушенным слухом; требования к речи взрослого; наличие наглядного и дидактического материала на всех занятиях и в режимных моментах; контроль понимания ребенком заданий и инструкций до их выполнения и т. д.);

- организовать рабочее пространство ребенка с нарушением слуха (проверить наличие исправных слуховых аппаратов/кохлеарного импланта; подготовить индивидуальные дидактические пособия и т. д.);
  - включать глухого/слабослышащего ребенка в обучение на занятии, используя специальные методы, приемы и средства, учитывая возможности ребенка и избегая гиперопеки, не задерживая при этом темп проведения занятия;
- и решать ряд задач коррекционной направленности в процессе занятия (стимулировать слухозрительное внимание; исправлять речевые ошибки и закреплять навыки грамматически правильной речи; расширять словарный запас; оказывать специальную помощь при составлении пересказов и т. д.).

### **Характеристика детей с нарушением зрения**

Различают следующие категории детей с нарушением зрения:

- слепые/незрячие дети (острота зрения на лучшем видящем глазу от 0,01 до 0,04);
- слабовидящие дети (острота зрения на лучшем видящем глазу при коррекции от 0,05 до 0,2);
- дети с косоглазием и амблиопией (с остротой зрения менее 0,3).

Нарушение зрения затрудняет пространственную ориентировку, задерживает формирование двигательных навыков, координации; ведет к снижению двигательной и познавательной активности. У некоторых детей отмечается значительное отставание в физическом развитии.

При нарушении зрения зрительное восприятие резко отличается от восприятия нормально видящих людей по степени полноты, точности и скорости отображения. Из-за нарушения зрения дети довольно часто могут видеть не основные, а второстепенные признаки объектов, в связи с чем образ объекта искажается и таким закрепляется в памяти. Информация, получаемая слабовидящими детьми с помощью остаточного зрения, становится более полной, если поступает в комплексе с сенсорной и осязательной информацией. Для формирования речи детям с нарушениями зрения необходимо активное взаимодействие с окружающими людьми и насыщенность предметно-практического опыта за счет стимуляции разных анализаторов (слуховой, зрительный, кинестетический).

Дети с глубокими нарушениями зрения не имеют возможности в полном объеме воспринимать артикуляцию собеседника, из-за чего они часто допускают ошибки при звуковом анализе слова и его произношении. Трудности, связанные с овладением звуковым составом слова и определением



порядков звуков, нередко проявляются в письменной речи. Кроме того, довольно часто нарушается соотнесенность слова и предмета, достаточно беден словарный запас и наблюдается отставание в понимании значений слов. Дети со зрительными нарушениями имеют особенности усвоения и использования неязыковых средств общения, мимики, жестов, интонации. Особое значение для слепых и слабовидящих детей имеет развитие слухоречевой памяти, так как большое количество информации им приходится хранить в памяти.

Дети с нарушениями зрения не видят строк, путают сходные по начертанию предметы и буквы, не видят написанного на доске, таблице, что вызывает утомление и снижение работоспособности.

Детям с нарушением зрения необходимо помогать в передвижении по помещениям Организации, в ориентировке в пространстве. Ребенок должен знать основные ориентиры Организации, группы, где проводятся занятия, путь к своему месту. Важно выбрать оптимально освещенное рабочее место (повышенная общая освещенность (не менее 1000 люкс) или местное освещение на рабочем месте не менее 400–500 люкс), где слабовидящему ребенку максимально видно доску и педагога. Для детей с глубоким снижением зрения, опирающимся в своей работе на осязание и слух, важна слышимость во всех зонах группы. Дети, имеющие зрительные нарушения, с разрешения педагога, должны иметь возможность подходить к наглядному материалу и рассматривать его. На специально организованных занятиях и в режимных моментах рекомендуется использовать аудиозаписи. Необходимо четко дозировать зрительную нагрузку: не более 10–20 минут непрерывной работы.

На занятиях следует обращать внимание на количество комментариев, которые будут компенсировать обедненность и схематичность зрительных образов. Особое внимание следует уделять точности высказываний, описаний, инструкций, не полагаясь на жесты и мимику.

Дети могут учиться через прикосновения или слух с прикосновением, они должны иметь возможность потрогать предметы. Важные фрагменты занятия можно записывать на диктофон.

Наглядный и раздаточный материал должен быть крупный, хорошо видимый по цвету, контуру, силуэту. Размещать демонстрационные материалы нужно так, чтобы они не сливались в единую линию, пятно.

Некоторым детям могут понадобиться увеличивающие вспомогательные средства: приспособления, увеличивающие целую страницу или линии, полезные при чтении. Использование приложений Office Web Apps (Майкрософт) расширяет возможности обучения и воспитания детей с нарушенным зрением.

## Характеристика детей с расстройством аутистического спектра

Расстройства аутистического спектра в настоящее время рассматриваются как особый тип нарушения психического развития. У всех детей с РАС нарушено развитие средств коммуникации и социальных навыков. Общими для них являются проблемы эмоционально-волевой сферы и трудности в общении, которые определяют их потребность в сохранении постоянства в окружающем мире и стереотипность собственного поведения.

У детей с РАС ограничены когнитивные возможности, и прежде всего это трудности переключения с одного действия на другое, за которыми стоит инертность нервных процессов, проявляющаяся в двигательной, речевой, интеллектуальной сферах. Наиболее трудно преодолевается инертность в мыслительной сфере, что необходимо учитывать при организации образовательной деятельности детей с РАС.

Для детей с РАС важна длительность и постоянство контактов с педагогом и тьютором. Вследствие особенностей восприятия, обучение в среде нормативно развивающихся сверстников не является простым и легким процессом для аутичного ребенка. Аутичному ребенку, у которого часто наблюдаются отставание в развитии речи, низкая социальная мотивация, а также гипер- или гипочувствительность к отдельным раздражителям, сложно установить контакт со сверстниками без помощи взрослого, поэтому сопровождение его тьютором может стать основным, если не самым необходимым компонентом, который приведет к успеху в процессе социализации.

К особым образовательным потребностям детей с нарушениями аутистического спектра (по О. С. Никольской) относятся потребности:

- в периоде индивидуализированной подготовки к обучению;
- в индивидуально дозированном введении в ситуацию обучения в группе детей;
- в специальной работе педагога по установлению и развитию эмоционального контакта с ребенком, позволяющего оказать ему помощь в осмыслении происходящего, соотнесении общего темпа группы с индивидуальным;
- в создании условий обучения, обеспечивающих сенсорный и эмоциональный комфорт ребенка;
- в дозировании введения в жизнь ребенка новизны и трудностей;
- в дозированной подаче новой информации с учетом темпа и работоспособности ребенка;

- в четком соблюдении режима дня, представленного в виде символов и пиктограмм (в зрительном доступе ребенка), и упорядоченной предметно-пространственной образовательной среде;
- в специальной отработке форм адекватного поведения ребенка, навыков коммуникации и взаимодействия с взрослым;
- в сопровождении тьютора при наличии поведенческих нарушений;
- в создании адаптированной образовательной программы;
- в постоянной помощи ребенку в осмыслении усваиваемых знаний и умений;
- в проведении индивидуальных и групповых занятий с психологом, а при необходимости с дефектологом и логопедом;
- в организации занятий, способствующих формированию представлений об окружающем мире, отработке средств коммуникации и социально-бытовых навыков;
- в психологическом сопровождении, оптимизирующем взаимодействие ребенка с педагогами и детьми;
- в психологическом сопровождении, отлаживающем взаимодействие семьи и образовательной организации и с родителями нормально развивающихся детей;
- в индивидуально дозированном и постепенном расширении образовательного пространства ребенка за пределы образовательной организации.

### **Характеристика детей с нарушениями опорно-двигательного аппарата**

Дети с нарушениями ОДА — неоднородная группа, основной характеристикой которой являются задержки формирования, недоразвитие, нарушение или утрата двигательных функций. Двигательные расстройства характеризуются нарушениями координации, темпа движений, ограничением их объема и силы, что приводит к невозможности или частичному нарушению осуществления движений.

Большинство детей с нарушениями ОДА — дети с детским церебральным параличом (ДЦП). При ДЦП у ребенка могут выявляться нарушения зрения, слуха, особенности формирования и развития психических функций, расстройства устной речи (дизартрия, алалия).

У детей с ДЦП нарушена пространственная ориентация. Это проявляется в замедленном освоении понятий, обозначающих положение предметов и частей собственного тела в пространстве, неспособности узнавать и воспроизводить геометрические фигуры, складывать из частей целое.

У детей с ДЦП часто страдает произвольность внимания, его устойчивость и переключаемость. Ребенок с трудом и на короткое время сосредоточивается на предлагаемом объекте или действии, часто отвлекается. Память может быть нарушена в системе одного анализатора (зрительного, слухового, двигательного-кинестетического). Мыслительные процессы характеризуются инертностью, низким уровнем сформированности операции обобщения.

Расстройства эмоциональной-волевой сферы у одних детей могут проявляться в виде повышенной возбудимости, раздражительности, двигательной расторможенности, у других — наоборот, в виде заторможенности, вялости.

С учетом особых образовательных потребностей детей с нарушениями ОДА необходимо соблюдать следующие условия:

- создавать без барьерную архитектурно-планировочную среду;
- соблюдать ортопедический режим;
- осуществлять профессиональную подготовку и/или повышение квалификации педагогов к работе с детьми с двигательной патологией;
- соблюдать рекомендации лечащего врача по определению режима нагрузок, организации образовательного процесса (организация режима дня, режима ношения ортопедической обуви, смены видов деятельности на занятиях, проведение физкультурных пауз и т. д.);
- организовывать коррекционно-развивающие занятия по коррекции нарушенных психических функций;
- осуществлять работу по формированию навыков самообслуживания и гигиены у детей с двигательными нарушениями;
- оказывать логопедическую помощь по коррекции речевых расстройств;
- подбирать мебель, соответствующую потребностям детей;
- предоставлять ребенку возможность передвигаться по Организации тем способом, которым он может, и в доступном для него темпе;
- проводить целенаправленную работу с родителями детей с ОВЗ, обучать их доступным приемам коррекционно-развивающей работы;
- формировать толерантное отношение к детям с ОВЗ у нормально развивающихся детей и их родителей;
- привлекать персонал, оказывающий физическую помощь детям при передвижении по Организации, принятии пищи, пользовании туалетом и др.;
- привлекать детей с ОДА к участию в совместных досуговых и спортивно-массовых мероприятиях.

При включении ребенка с двигательными нарушениями в образовательный процесс Организации обязательным условием является организация его систематического, адекватного, непрерывного психолого-педагогического сопровождения.

### **Характеристика детей с синдромом Дауна**

«Синдром Дауна» - самая распространенная из всех известных на сегодняшний день форма хромосомной патологии. Характерной особенностью ребёнка с синдромом Дауна, является замедленное развитие.

Дети с синдромом Дауна проходят те же этапы развития, что и обычные дети. Общие принципы обучения разработаны на основе современных представлений о развитии детей дошкольного возраста с учетом специфических особенностей, присущих детям с синдромом Дауна. К ним относятся:

1. Медленное формирование понятий и становление навыков:

- снижение темпа восприятия и замедленное формирование ответа;
- необходимость большого количества повторений для усвоения материала;
- низкий уровень обобщения материала;
- утрата тех навыков, которые оказываются недостаточно востребованными.

2. Низкая способность оперировать несколькими понятиями одновременно, с чем связаны:

- трудности, возникающие у ребенка, когда ему необходимо объединить новую информацию с уже изученным материалом;
- сложности с перенесением усвоенных навыков из одной ситуации в другую. Замена гибкого поведения, учитывающего обстоятельства, паттернами, т. е. однотипными, заученными многократно повторяемыми действиями;
- трудности при выполнении заданий, требующих оперирования несколькими признаками предмета, или выполнения цепочки действий;
- нарушения целеполагания и планирования действий.

3. Неравномерность развития ребенка в различных сферах (двигательной, речевой, социально-эмоциональной) и тесная связь когнитивного развития с развитием других сфер.

Особенностью предметно-практического мышления, характерного для этого возраста, является необходимость использования нескольких анализаторов одновременно для создания целостного образа (зрение, слух, тактильная чувствительность). Наилучшие результаты дает зрительно-телесный

анализ, т. е. лучшим объяснением для ребенка оказывается действие, которое он выполняет, подражая взрослому или вместе с ним.

Нарушение сенсорного восприятия, что бывает связано со сниженной чувствительностью и часто встречающимися нарушениями зрения и слуха.

Дети с синдромом Дауна обладают различным исходным уровнем, и темпы их развития также могут существенно различаться. В основу программы когнитивного развития легли: предметность мышления дошкольников, необходимость использовать их чувственный опыт, опора на наглядно-действенное мышление как базу для дальнейшего перехода к наглядно-образному и логическому мышлению, использование собственной мотивации ребенка, обучение в игровой форме, а также возможность индивидуального подхода к каждому ребенку, учитывающего его особенности, предпочтения и скорость обучения.

Дети с синдромом Дауна имеют недостатки развития речи (как в произношении звуков, так и в правильности грамматических конструкций). Отставание в развитии речи вызвано комбинацией факторов, из которых часть обусловлена проблемами в восприятии речи и в развитии познавательных навыков. Любое отставание в восприятии и использовании речи может привести к задержке интеллектуального развития.

Общие черты отставания в развитии речи:

- меньший словарный запас, приводящий к менее широким знаниям;
- пробелы в освоении грамматических конструкций;
- способность скорее осваивать новые слова, чем грамматические правила;
- большие, чем обычно, проблемы в изучении и использовании общепринятой речи;
- трудности в понимании заданий.

Глубокое недоразвитие речи этих детей (выраженные повреждения артикуляционного аппарата, заикание) часто маскирует истинное состояние их мышления, создает впечатление более низких познавательных способностей. Однако при выполнении невербальных заданий (классификация предметов, счетные операции и пр.) некоторые дети с синдромом Дауна могут показывать те же результаты, что и другие воспитанники. В формировании способности к рассуждению и выстраиванию доказательств дети с синдромом Дауна испытывают значительные затруднения. Дети труднее переносят навыки и знания из одной ситуации на другую.

Дети с синдромом Дауна характеризуются гипомнезией (уменьшенный объем памяти), им требуется больше времени для изучения и освоения новых навыков, и для заучивания и запоминания нового материала. Для них

характерна неустойчивость активного внимания, повышенная утомляемость и истощаемость.

## **МОНИТОРИНГ ПСИХОФИЗИЧЕСКИХ ПРОЦЕССОВ ДОШКОЛЬНИКОВ С ОВЗ**

Опыт работы в ДОУ с детьми с ОВЗ показал, что успех коррекционной работы зависит от того, насколько глубоко и детально проведено обследование ребенка на начальном этапе коррекционной работы.

Согласно концепции развития современного образования мониторинг рассматривается как основной способ повышения качества и расширения доступности образования. Для обучения и воспитания детей с ограниченными возможностями здоровья реализация этих задач особенно актуальна. На сегодняшний день проследить изменения в сфере оказания качественных образовательных услуг посредством мониторинга связано со значительными трудностями. К ним следует отнести отсутствие в должном объеме научных и методических разработок по проведению педагогических мониторинговых процедур в коррекционном образовательном учреждении. Остро стоит проблема по организации мониторинга как обязательного компонента педагогической деятельности. Остается открытым и дискуссионным вопрос об объективности мониторинга при изучении контингента детей со сложным комбинированным типом отклоняющегося развития.

Различия в структуре дефекта, многообразие клинических проявлений, индивидуальный характер дефицитарного развития детей с ОВЗ требуют многоступенчатого дифференциального обследования. Диагностика в дошкольном образовательном учреждении проводится комплексно и носит динамический характер, в ходе которого выделяются приоритетные направления обследования, определяется мера активного участия в нем каждого специалиста. Методы и приемы обследования соответствуют специализации и разграничению функций специалистов. Данные обследования позволяют определить особенности психоэмоционального и личностного развития ребенка, выбрать программу, соответствующую образовательным и социальным потребностям ребенка.

Прежде чем приступить к коррекционной работе с ребенком, необходимо выявить, какими знаниями, представлениями и умениями в пределах данного направления он владеет и какие проблемы у него имеют место.

**Педагогический мониторинг** - средство, позволяющее гибко и действенно осуществлять педагогическое сопровождение детей с ограниченными возможностями здоровья, достигать поставленных образовательных целей.

В проведении мониторинга участвуют: воспитатели; учитель - логопед; педагог - психолог; музыкальный руководитель; инструктор по физической культуре; медицинские работники. Каждый специалист подбирает инструментарий для мониторинга в соответствии со своим направлением.

#### **Основные задачи мониторинга:**

- определить степень освоения ребенком образовательной программы и влияние образовательного процесса, организуемого в дошкольном учреждении, на развитие ребенка;
- отслеживать эффективность используемых лечебно - оздоровительных и коррекционных методов сопровождения ребенка.

Мониторинг детского развития проводится два раза в год: в октябре и в апреле (либо по мере необходимости, с детьми группы риска).

**Методы сбора информации** в системе мониторинга в коррекционном процессе разнообразны: наблюдения, анализ документов, посещение занятий, контрольные срезы, анкетирование, тестирование, анализ продуктов деятельности воспитанников.

С помощью мониторинговых и иных исследований на разных этапах можно будет фиксировать уровень развития ребенка, чтобы педагоги дошкольных учреждений, родители (законные представители) понимали, как с ним работать дальше. Результаты этого мониторинга могут использоваться лишь для оптимизации работы с детьми, либо для индивидуализации образования (в том числе поддержки ребенка, построения его образовательной траектории или профессиональной коррекции особенностей его развития).

**ФГОС:** «Периодичность мониторинга должна обеспечивать возможность оценки динамики достижений детей, сбалансированность методов, не приводить к переутомлению воспитанников и не нарушать ход педагогического процесса».

Для того чтобы *помочь ребенку показать себя с лучшей стороны, следует:*

- предлагать ребенку короткие задания, стараясь делать их более разнообразными, чередовать разнообразные виды деятельности;
- начинать и заканчивать каждую серию заданий ситуацией успеха;
- сочетать новые более трудные задания с уже известными заданиями, более легкими;
- оценивать навыки самообслуживания в соответствующей обстановке;
- привлекать членов семьи к оценке сформированных навыков;
- помнить, что регулярные оценки выполнения заданий помогут вам проследить динамику достижений;



- старайтесь проводить оценку достижений ребенка в развитии в виде интересной игры;
- включать в программу обучения коррекцию нескольких навыков, которые способствовали бы дальнейшему развитию какой-нибудь одной из относительно сохранных функций. Таким путем у ребенка легче может появиться интерес к занятиям.

**Психолого-педагогический мониторинг в образовательном учреждении позволяет обеспечить:**

- получение максимально полной информации об уровнях сформированности возрастных навыков и развития дошкольника с ограниченными возможностями здоровья;
- предоставление информации, полученной в ходе психолого-педагогического мониторинга, в наиболее удобном виде для построения коррекционной работы по преодолению трудностей в обучении дошкольников с ограниченными возможностями здоровья;
- разработку и структурирование системы педагогических коррекционных мероприятий с воспитанниками на основе результатов проведенных мониторинговых исследований;
- определение степени рациональности и адекватности педагогических средств и методов, используемых в воспитательно-образовательном процессе.

Результатом мониторинга должен быть индивидуальный маршрут развития ребенка, который поможет корректировать и выявлять динамику и особенности продвижения в коррекционно-образовательном процессе каждого воспитанника с ОВЗ. При необходимости проводится корректировка планов индивидуальной и групповой работы с детьми.

Каждый специалист проводит свои мероприятия, которые направлены на коррекцию отклонений у ребенка с ОВЗ, но все это в едином коррекционно-образовательном пространстве ДОУ.

**ПЛАНИРУЕМЫ РЕЗУЛЬТАТЫ ОСВОЕНИЯ  
ОБРАЗОВАТЕЛЬНОЙ ПРОГРАММЫ – ЦЕЛЕВЫЕ ОРИЕНТИРЫ ДЛЯ  
ДЕТЕЙ С ОГРАНИЧЕННЫМИ ВОЗМОЖНОСТЯМИ ЗДОРОВЬЯ НА  
ЭТАПЕ ЗАВЕРШЕНИЯ ДОШКОЛЬНОГО ОБРАЗОВАНИЯ**

Целевые ориентиры для детей с ограниченными возможностями здоровья на этапе завершения дошкольного образования:

- создать специальные условия для получения образования детьми с ОВЗ, в т.ч. механизмы адаптации Образовательной программы для указанных детей,

использование специальных образовательных программ и методик, методических пособий и дидактических материалов, проведение групповых и индивидуальных коррекционных занятий и осуществление квалифицированной коррекции нарушений их развития с учетом особенностей и специфических образовательных потребностей каждой категории детей.

Для успешного усвоения детьми Образовательной программы разрабатываются индивидуальные образовательные маршруты и определяется целенаправленно проектируемая дифференцированная образовательная деятельность. Индивидуальный образовательный маршрут определяется образовательными потребностями, индивидуальными способностями и возможностями воспитанника (уровень готовности к освоению программы).

Индивидуальные образовательные маршруты разрабатываются:

- для детей, не усваивающих основную общеобразовательную программу дошкольного образования;

- для детей, с ограниченными возможностями здоровья.

Процедура разработки индивидуальных образовательных маршрутов:

Воспитателями совместно с узкими специалистами разрабатывается индивидуальный образовательный маршрут (содержательный компонент), затем фиксируется разработанный способ его реализации (технология организации образовательного процесса детей, нуждающихся в индивидуальной образовательной траектории).

При разработке индивидуального маршрута учитываются следующие принципы:

- принцип опоры на обучаемость ребенка,

- принцип соотнесения уровня актуального развития и зоны ближайшего развития.

Соблюдение данного принципа предполагает выявление потенциальных способностей к усвоению новых знаний, как базовой характеристики, определяющей проектирование индивидуальной траектории развития ребенка;

- принцип соблюдения интересов ребенка;

- принцип тесного взаимодействия и согласованности работы «команды» специалистов, в ходе изучения ребенка (явления, ситуации);

- принцип непрерывности, когда ребенку гарантировано непрерывное сопровождение на всех этапах помощи в решении проблемы. Специалист сопровождения прекратит поддержку ребенка только тогда, когда проблема будет решена или подход к решению будет очевиден;

- принцип отказа от усредненного нормирования;

- принцип опоры на детскую субкультуру. Каждый ребенок, обогащая себя традициями, нормами и способами, выработанными детским сообществом, проживает полноценный детский опыт.

Таким образом, благодаря выстраиванию индивидуальных образовательных траекторий развития детей, не усваивающих основную общеобразовательную программу дошкольного образования; детей, с ограниченными возможностями здоровья и детей - инвалидов, мы обеспечиваем нашим воспитанникам равные стартовые возможности при поступлении в школу.

Условия реализации индивидуального маршрута (учебного плана):

- должны соответствовать условиям реализации основной образовательной программе дошкольного образования, установленным ФГОС.

### **ОПИСАНИЕ ОБРАЗОВАТЕЛЬНОЙ ДЕЯТЕЛЬНОСТИ В СООТВЕТСТВИИ С НАПРАВЛЕНИЯМИ РАЗВИТИЯ ДЕТЕЙ**

Коррекция отклонений в развитии ребенка реализуется командой специалистов: учителем-логопедом, педагогом-психологом, медицинским сотрудником ДОУ на основании углубленной диагностики особенностей развития ребенка. Работа по коррекции и развитию ребенка планируется коллегиально, её результаты регулярно обсуждаются специалистами. Также работу осуществляют воспитатели, инструктор по физической культуре, музыкальный руководитель. В программу занятий воспитанника вносятся коррективы – добавление или исключение определенного вида занятий, изменение содержания проводимых занятий в зависимости от состояния ребенка на данный момент. В зависимости от объема и направлений психолого-педагогической помощи, необходимой ребенку, коррекционная и развивающая работа организовывается в рамках следующих направлений:

- познавательное развитие;
- речевое развитие;
- социально-коммуникативное развитие;
- художественно-эстетическое развитие;
- физическое развитие;
- развитие мелкой и общей моторики;
- формирование предпосылок к продуктивным видам деятельности

#### **Познавательное развитие**

**Основная цель:** формирование познавательных процессов и способов умственной деятельности, усвоение и обогащение знаний о природе и обществе; развитие познавательных интересов. При этом предусматривается активное развитие процессов ощущения, восприятия, мышления, внимания, памяти.

Соответственно выдвигаются следующие **задачи познавательного развития:**

- формирование и совершенствование перцептивных действий;
- ознакомление и формирование сенсорных эталонов;
- развитие внимания, памяти;
- развитие наглядно-действенного и наглядно-образного мышления.

**Направления реализации образовательной области «Познавательное развитие»:**

**Сенсорное развитие**, в процессе которого развиваются все виды восприятия: зрительное, слуховое, тактильно-двигательное, обонятельное, вкусовое. На их основе формируются полноценные представления о внешних свойствах предметов, их форме, цвете, величине, запахе, вкусе, положении в пространстве и времени. Сенсорное воспитание предполагает развитие мыслительных процессов: сравнения, анализа, синтеза, обобщения, классификации и абстрагирования, стимулирует развитие всех сторон речи: номинативной функции, фразовой речи, способствует обогащению, расширению словаря.

Имеющиеся нарушения зрения препятствуют полноценному сенсорному развитию, поэтому необходимо учитывать психофизические особенности каждого ребенка. Для этого предусматривается разнообразие способов предъявления материала (показ, использование схем, называние, повторы, словесно-жестовая форма объяснений, словесное устное объяснение, использование специальных тифлопедагогических пособий, интерактивных компьютерных технологий); разноуровневый подход, учитывая имеющиеся нарушения у детей, степень их тяжести.

**Развитие познавательно-исследовательской деятельности и конструктивной деятельности**, направленное на формирование правильного восприятия пространства, целостного восприятия предмета, развитие мелкой моторики рук и зрительно-двигательной координации; развитие любознательности, воображения; расширение запаса знаний и представлений об окружающем мире.

Учитывая быструю утомляемость детей с ОВЗ, образовательную деятельность следует планировать на доступном материале, чтобы ребенок мог увидеть результат своей деятельности. Необходимо применять различные формы поощрения дошкольников.

**Формирование элементарных математических представлений** предполагает обучение детей умениям сопоставлять, сравнивать, устанавливать соответствие между различными множествами и элементами множеств, ориентироваться во времени и пространстве. При обучении необходимо

опираться на сохранные анализаторы, использовать принципы наглядности, от простого к сложному. Количественные представления следует обогащать в процессе различных видов деятельности.

При планировании работы объем программного материала распределяется с учетом реальных возможностей дошкольников (дети с ЗПР, интеллектуальными нарушениями), это обусловлено низким исходным уровнем развития детей и замедленным темпом усвоения изучаемого материала.

### **Речевое развитие**

**Основная цель:** обеспечивать своевременное и эффективное развитие речи как средства общения, познания, самовыражения ребенка, становления разных видов детской деятельности, на основе овладения языковой системой.

#### **Задачи развития речи:**

- формирование структурных компонентов системы языка: фонетического, лексического, грамматического;
- формирование навыков владения языком в его коммуникативной функции — развитие связной речи, двух форм речевого общения — диалога и монолога;
- формирование способности к элементарному осознанию явлений языка и речи.

#### **Основные направления работы по развитию речи дошкольников:**

- ***развитие словаря;***
- ***воспитание звуковой культуры речи*** предполагает развитие речевого слуха, на основе которого происходит восприятие и различение фонологических средств языка; обучение правильному звукопроизношению; воспитание орфоэпической правильности речи; овладение средствами звуковой выразительности речи (тон речи, тембр голоса, темп, ударение, сила голоса, интонация);
- ***формирование грамматического строя речи*** предполагает развитие морфологической стороны речи (изменение слов по родам, числам, падежам), способов словообразования и синтаксиса (освоение разных типов словосочетаний и предложений);
- ***развитие связной речи*** включает развитие диалогической (разговорной) и монологической речи. Диалогическая речь является основной формой общения детей дошкольного возраста. Важно учить ребенка вести диалог, развивать умение слушать и понимать обращенную к нему речь, вступать в разговор и поддерживать его, отвечать на вопросы и спрашивать самому, объяснять, пользоваться разнообразными языковыми средствами, вести себя с учетом ситуации общения. В диалогической речи развиваются умения, необходимые для более сложной формы общения – монолога, умений слушать

и понимать связные тексты, пересказывать, строить самостоятельные высказывания.

- **формирование элементарного осознания явлений языка и речи**, обеспечивающее подготовку детей к обучению грамоте, чтению и письму;

- **развитие фонематического слуха, развитие мелкой моторики руки.**

Конкретизация задач развития речи носит условный характер в работе с детьми с ОВЗ, они тесно связаны между собой. Эти отношения определяются существующими связями между различными единицами языка. Обогащая, например, словарь, мы одновременно заботимся о том, чтобы ребенок правильно и четко произносил слова, усваивал разные их формы, употреблял слова в словосочетаниях, предложениях, в связной речи. В связной речи отражены все другие задачи речевого развития: формирование словаря, грамматического строя, фонетической стороны. В ней проявляются все достижения ребенка в овладении родным языком. Взаимосвязь разных речевых задач на основе комплексного подхода к их решению создает предпосылки для наиболее эффективного развития речевых навыков и умений.

Развитие речи у дошкольников с ОВЗ осуществляется во всех видах деятельности: игра, занятия по физическому развитию, ИЗО (рисование, лепка, аппликация конструирование), музыка и др.; в свободной деятельности, в общении со всеми, кто окружает ребенка. Большое значение отводится чтению художественной литературы как источнику расширения кругозора, обогащения и уточнения словаря.

У детей с нарушениями деятельности зрительного анализатора проявляется своеобразие речевого развития, выражающееся в более замедленном темпе ее поэтапного становления, ограничении возможностей подражательной деятельности, наблюдается неадекватность между словом и представлениями о том, что оно означает. Поэтому особое внимание в работе по развитию речи уделяется уяснению, уточнению значений слов, их предметной соотнесенности с объектом действительности.

Для детей с интеллектуальными нарушениями особое значение имеет словарная работа, которая проводится на основе ознакомления с окружающей жизнью. Ее задачи и содержание определяются с учетом познавательных возможностей детей и предполагают освоение значений слов на уровне элементарных понятий. Главное в развитии детского словаря – освоение значений слов и их уместное употребление в соответствии с контекстом высказывания, с ситуацией, в которой происходит общение.

Воспитание звуковой стороны речи, освоение грамматического строя, развитие связной речи представляет большую сложность для детей с ОВЗ всех категорий. Необходимо создание специальных условий – разработок

грамматических схем, разнообразного наглядного дидактического материала, включение предметно-практической деятельности.

### **Социально-коммуникативное развитие**

**Основная цель:** овладение навыками коммуникации и обеспечение оптимального вхождения детей с ОВЗ в общественную жизнь.

#### **Задачи социально-коммуникативного развития:**

- формирование у ребенка представлений о самом себе и элементарных навыков для выстраивания адекватной системы положительных личностных оценок и позитивного отношения к себе;
- формирование навыков самообслуживания;
- формирование умения сотрудничать с взрослыми и сверстниками; адекватно воспринимать окружающие предметы и явления, положительно относиться к ним;
- формирование предпосылок и основ экологического мироощущения, нравственного отношения к позитивным национальным традициям и общечеловеческим ценностям;
  - формирование умений использовать вербальные средства общения в условиях их адекватного сочетания с невербальными средствами в контексте различных видов детской деятельности и в свободном общении.

При реализации задач данной образовательной области у детей формируются представления о многообразии окружающего мира, отношений к воспринимаемым социальным явлениям, правилам, общепринятым нормам социума и осуществляется подготовка детей с ограниченными возможностями к самостоятельной жизнедеятельности. При системном формировании детской деятельности у детей формируются психические новообразования: способность к социальным формам подражания, идентификации, сравнению, предпочтению.

Работа по освоению первоначальных представлений социального характера и развитию коммуникативных навыков, направленных на включение дошкольников с ОВЗ в систему социальных отношений, осуществляется по нескольким направлениям:

- в повседневной жизни путем привлечения внимания детей друг к другу, оказания взаимопомощи, участия в коллективных мероприятиях;
- в процессе специальных игр и упражнений, направленных на развитие представлений о себе, окружающих взрослых и сверстниках;
- в процессе обучения сюжетно-ролевым и театрализованным играм, играм-драматизациям, где воссоздаются социальные отношения между участниками, позволяющие осознанно приобщаться к элементарным общепринятым нормам и правилам взаимоотношений;

- в процессе хозяйственно-бытового труда и в различных видах деятельности.

Работа по формированию социально-коммуникативных умений должна быть повседневной и органично включаться во все виды деятельности: быт, игру, обучение.

В работе по формированию социальных умений у детей с ОВЗ важно создать условия,

необходимые для защиты, сохранения и укрепления здоровья каждого ребенка, формирования культурно-гигиенических навыков, потребности вести здоровый образ жизни; развивать представления о своем здоровье и о средствах его укрепления.

Программа предусматривает работу по формированию культурно-гигиенических умений. Ее содержание предлагает:

- прием пищи: обучение пользованию ложкой, вилкой, чашкой, салфеткой (с учетом индивидуальных возможностей); соблюдать опрятность при приеме пищи, выражать благодарность после приема пищи;

- гигиенические навыки: обучение умению выполнять утренние и вечерние гигиенические процедуры (туалет, мытье рук, мытье ног); пользоваться туалетными принадлежностями (бумага, жидкое и твердое мыло, паста, салфетка, губка, полотенце, расческа, щетка, зеркало), носовым платком; соблюдать правила хранения туалетных принадлежностей; выражать благодарность за оказываемые виды помощи;

- одежда и внешний вид: обучение умению различать разные виды одежды по их функциональному использованию; соблюдать порядок последовательности одевания и раздевания; хранить в соответствующих местах разные предметы одежды; правильно обращаться с пуговицами, молнией, шнурками и др.; выбирать одежду по погоде, по сезону; контролировать опрятность своего внешнего вида с помощью зеркала, инструкций воспитателя.

Дети могут оказаться в различной жизненной ситуации, опасной для здоровья, жизни, поэтому при формировании знаний, умений и навыков, связанных с жизнью человека в обществе, педагог может «проигрывать» несколько моделей поведения в той или иной ситуации, формируя активную жизненную позицию, ориентировать детей на самостоятельное принятие решений.

Детям предлагается рассмотреть наиболее типичные ситуации и сформулировать простейшие алгоритмы поведения: пользование общественным транспортом; правила безопасности дорожного движения; домашняя аптечка; пользование электроприборами; поведение в общественных



местах (вокзал, магазин); сведения о предметах или явлениях, представляющих опасность для человека (огонь, травматизм, ядовитые вещества).

На примере близких жизненных ситуаций дети усваивают правила поведения, вырабатывают положительные привычки, позволяющие им осваивать жизненное пространство. Анализ поведения людей в сложных ситуациях, знание путей решения некоторых проблем повышает уверенность ребенка в себе, укрепляет эмоциональное состояние.

Особое место в образовательной области по формированию социально-коммуникативных умений занимает обучение детей с ОВЗ элементарным трудовым навыкам, умениям действовать простейшими инструментами, такая работа включает:

- организацию практической деятельности детей с целью формирования у них навыков самообслуживания, определенных навыков хозяйственно-бытового труда и труда в природе;

- ознакомление детей с трудом взрослых, с ролью труда в жизни людей, воспитания уважения к труду;

- обучение умению называть трудовые действия, профессии и некоторые орудия труда;

- обучение ручному труду (работа с бумагой, картоном, природным материалом, использование клея, ножниц, разрезание бумаги, наклеивание вырезанных форм на бумагу, изготовление поделок из коробочек и природного материала и др.);

- изготовление коллективных работ;

- формирование умений применять поделки в игре.

Формирование навыков трудовой деятельности осуществляется с учетом психофизических возможностей и индивидуальных особенностей. Дети учатся действовать по подражанию, по показу, по образцу и по словесной инструкции.

Освоение социально-коммуникативных умений для ребенка с ОВЗ обеспечивает полноценное включение в общение, как процесс установления и развития контактов с людьми, возникающих на основе потребности в совместной деятельности.

Центральным звеном в работе по развитию коммуникации используются коммуникативные ситуации – это особым образом организованные ситуации взаимодействия ребенка с объектами и субъектами окружающего мира посредством вербальных и невербальных средств общения.

Целесообразно строить образовательную работу на близком и понятном детям материале, максимально охватывая тот круг явлений, с которыми они сталкиваются. Знакомство с новым материалом следует проводить на доступном детям уровне.

## Художественно-эстетическое развитие

**Основная цель:** формирование у детей эстетического отношения к миру, накопление эстетических представлений и образов, развитие эстетического вкуса, художественных способностей, освоение различных видов художественной деятельности.

В этом направлении решаются как общеобразовательные, так и коррекционные **задачи**, реализация которых стимулирует развитие у детей с ОВЗ сенсорных способностей, чувства ритма, цвета, композиции; умения выражать в художественных образах свои творческие способности.

**Основные направления работы** с детьми в данной образовательной области: ***Художественное творчество.*** Цель: обучение детей созданию творческих работ.

Специфика методов обучения различным видам изобразительной деятельности детей с ОВЗ должна строиться на применении средств, отвечающих их психофизиологическим особенностям.

Лепка способствует развитию мелкой моторики рук, развивает точность выполняемых движений, в процессе работы дети знакомятся с различными материалами, их свойствами. Аппликация способствует развитию конструктивных возможностей, формированию представлений о форме, цвете. Рисование направлено на развитие манипулятивной деятельности и координации рук, укрепление мышц рук.

В зависимости от степени сохранности зрения, двигательной сферы ребенка и его интеллектуальных и речевых возможностей, следует подбирать разноплановый инструментарий, максимально удобный для использования (величина, форма, объемность, цвет, контрастность), продумывать способы предъявления.

***Музыкальная деятельность.*** Основная цель: слушание детьми музыки, пение, выполнение музыкально-ритмических движений, танцы, игра на музыкальных

**Основная цель:** формирование у детей эстетического отношения к миру, накопление

эстетических представлений и образов, развитие эстетического вкуса, художественных способностей, освоение различных видов художественной деятельности.

В этом направлении решаются как общеобразовательные, так и коррекционные **задачи**, реализация которых стимулирует развитие у детей с ОВЗ сенсорных способностей, чувства ритма, цвета, композиции; умения выражать в художественных образах свои творческие способности.

**Основные направления работы** с детьми в данной образовательной области: ***Художественное творчество***. Цель: обучение детей созданию творческих работ.

Специфика методов обучения различным видам изобразительной деятельности детей с ОВЗ должна строиться на применении средств, отвечающих их психофизиологическим особенностям.

Лепка способствует развитию мелкой моторики рук, развивает точность выполняемых движений, в процессе работы дети знакомятся с различными материалами, их свойствами. Аппликация способствует развитию конструктивных возможностей, формированию представлений о форме, цвете. Рисование направлено на развитие манипулятивной деятельности и координации рук, укрепление мышц рук.

В зависимости от степени сохранности зрения, двигательной сферы ребенка и его интеллектуальных и речевых возможностей, следует подбирать разноплановый инструментарий, максимально удобный для использования (величина, форма, объемность, цвет, контрастность), продумывать способы предъявления.

***Музыкальная деятельность***. Основная цель: слушание детьми музыки, пение, выполнение музыкально-ритмических движений, танцы, игра на музыкальных инструментах.

### **Физическое развитие**

**Основная цель:** совершенствование функций формирующегося организма, развитие двигательных навыков, тонкой ручной моторики, зрительно-пространственной координации. Физическое развитие лежит в основе организации всей жизни детей и в семье, и в дошкольном учреждении. Это касается всех видов детской деятельности с учетом возрастных и индивидуальных особенностей дошкольников. В режиме предусмотрены занятия физкультурой, игры и развлечения на воздухе.

Работа по физическому воспитанию строится таким образом, чтобы решались и **общие, и коррекционные задачи**. Основная задача: стимулировать позитивные сдвиги в организме, формируя необходимые двигательные умения и навыки, физические качества, способности, направленные на жизнеобеспечение, развитие и совершенствование организма.

На занятиях по физической культуре, наряду с образовательными и оздоровительными, решаются **специальные коррекционные задачи:**

- формирование в процессе физического воспитания пространственных и временных представлений;
- изучение в процессе предметной деятельности различных свойств материалов, а также назначения предметов;

- формирование в процессе двигательной деятельности различных видов познавательной деятельности;
- управление эмоциональной сферой ребенка, развитие морально-волевых качеств личности, формирующихся в процессе специальных двигательных занятий, игр, эстафет;
- развивать способность к преодолению не только физических, но и психологических барьеров, препятствующих полноценной жизни;
- формировать компенсаторные навыки, умение использовать функции разных систем и органов вместо отсутствующих или нарушенных;
- формировать потребность быть здоровым, и вести здоровый образ жизни; стремление к повышению умственной и физической работоспособности.

В ходе работы по физическому воспитанию учитываются рекомендации всех специалистов.

В совокупности обозначенные образовательные области обеспечивают решение общеразвивающих задач. Вместе с тем каждый из видов деятельности имеет свои коррекционные задачи и соответствующие методы их решения. Это связано с тем, что дети с ОВЗ имеют как общие, так и специфические особенности, обусловленные непосредственно имеющимися нарушениями.

Содержание базовых направлений работы сочетается со специальными коррекционными областями. В работе с детьми с нарушениями зрения реализуются такие коррекционные разделы, как: «Развитие зрительного восприятия», «Социально-бытовая ориентировка», «Развитие ориентировки в пространстве».

### **Развитие мелкой и общей моторики**

Направлено на формирование движений. Специальные упражнения направлены на развитие у ребенка умения ходить и бегать, спускаться и подниматься по лестнице, играть с мячом. Для развития мелкой моторики используют игры на формирование хватания (целенаправленное, с учетом формы и размера предметов) кулаком, щепотью, двумя пальцами; соотносящих движений (совмещение двух предметов или частей одного); подражания движениям рук (навыки ручной деятельности); развитие кистей и пальцев рук (разнообразные движения, более тонкие и дифференцированные). Данное направление включает следующие разделы:

- Развитие двигательных навыков.
- Развитие мелкой моторики.
- Формирование схемы тела.
- Развитие крупной моторики и пространственной ориентации.

- Развитие мелкой моторики и зрительно-двигательной координации.
- Развитие интереса к подвижным играм.

### **Формирование предпосылок к продуктивным видам деятельности**

Направлено на привлечение детей к участию в инсценировках, праздниках, утренниках, акциях, конкурсах, формирование положительного отношения к продуктивной деятельности и её результату. Данное направление включает следующие разделы:

- формирование положительного отношения к продуктивной деятельности и её результату;
- обучение действовать по подражанию;
- ознакомление детей со свойствами материалов (соленого теста, пластилина, глины, красок, бумаги, картона, клея) и оборудования для изобразительной деятельности;
- побуждение детей участвовать в создании совместных поделок;
- развитие фантазии и креативности.

Подробно содержание образовательной деятельности по каждому направлению развития ребенка представлено в рабочих программах педагогов (воспитателей, учителя-логопеда, педагога-психолога) с учетом возрастных, индивидуальных и специфических особенностей детей.

## **УНИВЕРСАЛЬНАЯ МОДЕЛЬ ОРГАНИЗАЦИИ ОБРАЗОВАТЕЛЬНОГО ПРОЦЕССА**

<b>Области</b>	<b>Непосредственно-образовательная деятельность с квалифицированной коррекцией недостатков в физическом и психическом развитии.</b>	<b>Образовательная деятельность с квалифицированной коррекцией недостатков в физическом и психическом развитии в ходе режимных моментов.</b>	<b>Самостоятельная деятельность детей</b>
Физическое развитие	Физкультурное Подвижные игры	Подвижные игры Игры-эстафеты. Развлечение (олимпиады) Кружковая работа	
	Игры с водой	Развлечение	

<p>Социально-коммуникативное развитие</p>	<p><b>Ребенок и окружающий мир</b> Сюрпризные моменты, игровая мотивация Беседа Проектная деятельность Наблюдение Рассматривание иллюстраций, книг, объектов Видеопрезентации Коррекционные приемы Дидактические игры Художественное слово Загадки</p>	<p>Экскурсии Дидактические игры Экспериментирование Наблюдения Индивидуальная работа Пальчиковая гимнастика Интегративная деятельность Контрольно-диагностическая деятельность Сюжетно-ролевые игры Режиссерские игры Игры-драматизации Праздники, развлечение Педагогические ситуации, решение проблемных ситуаций морального выбора по теме</p>	<p>Дидактические игры Настольнопечатные игры Рассматривание иллюстраций, книг, объектов Сюжетно-ролевые игры Игры- драматизации</p>
<p>Познавательное развитие</p>	<p><b>Развитие (формирование) элементарных математических представлений</b> Сюрпризные моменты, игровая мотивация Видеопрезентации Игровые упражнения с учетом коррекции Дидактические игры Художественное слово Загадки</p> <p><b>Конструирование:</b> Сюрпризные моменты, игровая мотивация Художественное слово Наблюдение Беседы Анализ графического изображения, схемы Игровые упражнения с учетом коррекции Пальчиковая гимнастика Рассматривание Обыгрывание</p>	<p>Дидактические игры Развлечение Конкурс интеллектуалов Наблюдения Индивидуальная работа Пальчиковая гимнастика Игры оздоровительной направленности</p> <p>Игры со строительным материалом Индивидуальная работа Пальчиковая гимнастика</p>	<p>Дидактические игры Сюжетно-ролевые игры</p> <p>Сюжетно-ролевые игры Дидактические игры</p>

Речевое развитие	<p><b>Развитие речи</b>  Сюрпризные моменты, игровая мотивация  Беседа  Наблюдение  Рассматривание иллюстраций, книг, объектов  Видеопрезентации  Игровые упражнения с учетом коррекции  Дидактические игры  Художественное слово  Загадки  Чтение художественной литературы  Составление рассказа (из личного опыта, по картине, по сюжетной картинке, по серии сюжетных картин)  Составление описательного рассказа (по игрушке, с использованием схемы)  Пересказ</p>	<p>Сюжетно-ролевые игры  Дидактические игры  Игры-драматизации  Инсценировки  Художественное слово  Индивидуальная работа  Пальчиковая гимнастика</p>	<p>Сюжетно-ролевые игры  Дидактические игры  Игры- драматизации  Инсценировки</p>
	<p><b>Развитие речевого (фонематического) восприятия</b>  Сюрпризные моменты, игровая мотивация  Беседа  Наблюдение  Видеопрезентации  Игровые упражнения с учетом направления коррекции  Дидактические игры  Звуковой анализ  Художественное слово  Загадки</p>	<p>Индивидуальная работа по заданию учителя-логопеда  Беседа  Наблюдение  Игровые упражнения с учетом направления коррекции  Дидактические игры  Театральная игра  Художественное слово</p>	
	<p><b>Подготовка к обучению грамоте</b>  Сюрпризные моменты, игровая мотивация  Беседа  Наблюдение  Видеопрезентации  Игровые упражнения с учетом коррекции  Дидактические игры  Звуковой анализ  Художественное слово  Загадки</p>	<p>Индивидуальная работа  Игровые упражнения с учетом коррекции  Дидактические игры</p>	<p>Сюжетно-ролевая игра</p>

<p>Художественно-эстетическое развитие</p>	<p><b>Лепка</b> Сюрпризные моменты, игровая мотивация Художественное слово Наблюдение Беседы Анализ образца Игровые упражнения с учетом коррекции Пальчиковая гимнастика Рассматривание Анализ детских работ, выставка, обыгрывание</p>	<p>Сюжетные игры Индивидуальная работа Пальчиковая гимнастика</p>	<p>Сюжетные игры Самостоятельно-художественная деятельность</p>
	<p><b>Аппликация</b> Сюрпризные моменты, игровая мотивация Художественное слово Наблюдение Беседы Анализ образца Игровые упражнения с учетом коррекции Пальчиковая гимнастика Рассматривание Анализ детских работ, выставка, обыгрывание</p>	<p>Дидактические игры Игры-драматизации Художественное слово Индивидуальная работа Пальчиковая гимнастика</p>	<p>Самостоятельно-художественная деятельность</p>
	<p><b>Рисование</b> Сюрпризные моменты, игровая мотивация Художественное слово Наблюдение Беседы Анализ образца Игровые упражнения с учетом коррекции Пальчиковая гимнастика Рассматривание Анализ детских работ, выставка.</p>	<p>Дидактические игры Художественное слово Индивидуальная работа Пальчиковая гимнастика</p>	<p>Самостоятельно-художественная деятельность</p>



	<b>Музыка</b> Сюрпризные моменты, игровая мотивация Слушание Пение Песенное творчество Музыкально-ритмические движения Музыкально-игровое и танцевальное творчество Игры на музыкальных инструментах Музыкальные игры	Дидактические игры Кружковая работа Пение, хороводы Индивидуальная работа Пальчиковая гимнастика Развлечения, досуги, праздники	Игры на музыкальных инструментах Дидактические игры
--	---	--	--

### **ВЗАИМОДЕЙСТВИЕ ПРОФИЛЬНЫХ СПЕЦИАЛИСТОВ В КОРРЕКЦИОННО-ОБРАЗОВАТЕЛЬНОМ ПРОСТРАНСТВЕ ДОУ**

<b>Воспитатель</b>	<ul style="list-style-type: none"> <li>• Диагностика</li> <li>• Рисование, лепка, аппликация, художественный ручной труд, конструирование</li> <li>• Игровая деятельность</li> <li>• Трудовая деятельность</li> <li>• Прогулка</li> <li>• Закаливание</li> <li>• Индивидуально-коррекционная деятельность</li> <li>• Работа с семьей</li> </ul>
<b>Педагог-психолог</b>	<ul style="list-style-type: none"> <li>• Диагностика</li> <li>• Развитие эмоционально-волевой сферы</li> <li>• Музыкакотерапия, сказкотерапия, куклотерапия, изотерапия</li> <li>• Песочная терапия</li> <li>• Индивидуальная коррекционная работа</li> <li>• Игровая деятельность</li> <li>• Работа с семьей</li> </ul>
<b>Учитель-логопед</b>	<ul style="list-style-type: none"> <li>• Диагностика</li> <li>• Формирование звуковой культуры речи</li> <li>• Артикуляционная гимнастика</li> <li>• Формирование лексико-грамматических категорий речи</li> <li>• Развитие связной речи</li> <li>• Обучение грамоте</li> <li>• Индивидуальные коррекционные занятия, в т.ч с элементами логоритмики</li> <li>• Игровая деятельность</li> <li>• Работа с семьей</li> </ul>

<b>Музыкальный руководитель</b>	<ul style="list-style-type: none"> <li>• Диагностика</li> <li>• Музыкальные занятия</li> <li>• Кружок</li> <li>• Индивидуальные коррекционные занятия, в т.ч с элементами логоритмики</li> <li>• Праздники, развлечения, досуг</li> <li>• Коррекционная ритмика</li> <li>• Игровая деятельность</li> <li>• Работа с семьей</li> </ul>
<b>Инструктор по физической культуре</b>	<ul style="list-style-type: none"> <li>• Диагностика</li> <li>• Утренняя гимнастика</li> <li>• Физкультурные занятия</li> <li>• Развлечения, досуг</li> <li>• Индивидуальная коррекционная работа</li> <li>• Игровая деятельность</li> <li>• Работа с семьей</li> </ul>
<b>Медсестра</b>	<ul style="list-style-type: none"> <li>• Диагностика</li> <li>• Профилактическая работа</li> <li>• Работа с семьей</li> </ul>
<b>Старший воспитатель</b>	<ul style="list-style-type: none"> <li>• Работа с кадрами</li> <li>• Работа с семьей</li> <li>• Диагностика</li> <li>• Контроль за реализацией программы</li> </ul>

## **ЭТАПЫ РЕАЛИЗАЦИИ ПРОГРАММЫ**

### **I этап – организационно-подготовительный (09.2020-01.2021)**

Инновационный процесс:

- Изучение опыта других регионов по разработке нормативно-правовой базы, регламентирующей деятельность специалистов на комбинированных группах.
- Разработка проекта, анализ нормативно правовых документов, принятие и введение в действие новых локальных актов, анализ методической базы инклюзивного образования в стране, проработка и принятие данного методического сопровождения на практику в учреждении.
- Анализ кадрового потенциала, способного работать в инклюзивном направлении, выстраивание плана переподготовки кадров во время реализации программы.
- Анализ материально-технической базы учреждения и составления программы развития учреждения.

### **II этап - практический (02.2021-02.2023)**

- Разработка нормативно-правовой базы, регламентирующей деятельность специалистов на комбинированных группах и апробация в ДОО сетевого сообщества.
- Разработка и организация методических мероприятий для педагогов: семинаров, мастер-классов, круглых столов по формированию готовности реализовывать инклюзивную практику.
- Разработка и организация совместных мероприятий с родителями (законных представителей) по формированию инклюзивной культуры.
- Разработка и организация досуговых мероприятий с детьми на формирование толерантного поведения.
- Организация обмена опытом с педагогами ОО Красногвардейского района по вопросам психолого-педагогического сопровождения детей с ОВЗ.
- Распространение педагогического опыта по данной теме через проведение круглых столов, семинаров, мастер-классов, педагогических советов, представление материалов в методических кабинетах.
- Трансляция инновационного опыта работы по внедрению в деятельность ДОО модели инклюзивной образовательной среды, способствующей успешной социализации ребёнка с ограниченными возможностями здоровья в современном обществе, в условиях ДОО (на сайте ДОО и образовательных ресурсах в сети интернет).

### **III этап - аналитический (03.2023-05.2023)**

- Анализ результатов работы по программе.
- Оформление результатов, методических рекомендаций по организации психолого-педагогического сопровождения детей с ОВЗ в условиях инклюзивного образования в ДОО.
- Определение перспективы работы в рамках предложенной программы на основании решения проблем, выявленных в ходе реализации программы.

### **Календарный план реализации программы с указанием сроков реализации по этапам перечня результатов**

#### ***I этап – Подготовительный***

***Сроки: сентябрь 2020 г. – январь 2021 г.***

<b>Основное содержание</b>	<b>Сроки</b>	<b>Ответственные</b>	<b>Результат</b>
Изучение опыта других регионов по разработке нормативно-правовой базы,	Сентябрь 2020	Старший воспитатель	Проработка полученных материалов

регламентирующей деятельность специалистов на комбинированных группах			
Анализ кадрового потенциала, способного работать в инклюзивном направлении.	Сентябрь 2020	Заведующий, старший воспитатель	Создана рабочая группа ДОУ по реализации программы
Разработка программы, содержания отдельных этапов, установление сроков исполнения, определение направлений исследования и ответственных за результат.	сентябрь 2020	члены рабочей группы ДОУ	Программа «Дошкольная образовательная организация как эффективная модель инклюзивной образовательной среды в условиях реализации ФГОС дошкольного образования»
Анализ методической базы инклюзивного образования в стране	Октябрь 2020 г. – январь 2021 г.	члены рабочей группы ДОУ	Проработка и принятие данного методического сопровождения на практику в учреждении
Анализ материально-технической базы учреждения	Октябрь 2020 г. – январь 2021 г.	Заведующий, старший воспитатель	Составлена программа развития учреждения
Выступление с проектом участников программы	Январь 2021 г.	члены рабочей группы ДОУ	Участники ознакомлены с проектом

### *II этап – Практический*

#### *План мероприятий: февраль 2021 г. – февраль 2023г.*

<b>Основное содержание</b>	<b>Сроки</b>	<b>Ответственные</b>	<b>Результат</b>
Разработка нормативно-правовой базы,	Февраль 2021г.	члены рабочей группы ДОУ	Принятие и введение в действие новых локальных

регламентирующей деятельность специалистов на комбинированных группах и апробация в ДОУ сетевого сообщества			актов
Организация методических мероприятий для педагогов: семинаров, мастер-классов, круглых столов и т.д.	февраль 2021 г. – февраль 2023г.	члены рабочей группы ДОУ	Освоение педагогами технологий и методик сопровождения детей с ОВЗ
Организация совместных мероприятий с педагогами и родителями (законными представителями) для формирования инклюзивной культуры	февраль 2021 г. – февраль 2023г.	члены рабочей группы ДОУ	Родители (законные представители) и педагоги с особенностями детей с ОВЗ, с принципами и идеями инклюзивного образования
Организация досуговых мероприятий с детьми на формирование толерантного поведения	февраль 2021 г. – февраль 2023г.	члены рабочей группы ДОУ	Сформирована установка на толерантное отношение к себе и к окружающему миру
Организация обмена опытом с педагогами ОО Красногвардейского района по вопросам психолого-педагогического сопровождения детей с ОВЗ	февраль 2021 г. – февраль 2023г.	члены рабочей группы ДОУ	Сетевое взаимодействие между ОО Красногвардейского района
Распространение педагогического опыта через проведение круглых столов, семинаров, мастер-классов,	февраль 2021 г. – февраль 2023г.	члены рабочей группы ДОУ	Педагогический опыт распространен среди специалистов и педагогов ДОУ, сопровождающих детей с ОВЗ

педагогических советов, журналов передового опыта			
Трансляция работы на сайтах ДОУ и образовательных ресурсах в сети интернет	февраль 2021 г. – май 2023г.	члены рабочей группы ДОУ	Статьи в сети Интернет по теме программы

### *III этап – Аналитический*

#### *План мероприятий: март 2023 г. – май 2023 г.*

<b>Основное содержание</b>	<b>Сроки</b>	<b>Ответственные</b>	<b>Результат</b>
Анкетирование педагогов и родительской общественности с целью определения удовлетворенности моделью психолого-педагогического сопровождения детей с ОВЗ в условиях инклюзии	март 2023 г. – май 2023 г.	члены рабочей группы ДОУ	Составлен анализ удовлетворенности моделью психолого-педагогического сопровождения детей с ОВЗ
Анализ результатов работы по программе	апрель 2023 г. – май 2023 г.	члены рабочей группы ДОУ	Анализ результатов работы по программе. Мониторинг профессионального роста педагогов.
Оформление результатов методических рекомендаций по организации психолого-педагогического сопровождения детей с ОВЗ в ДОУ	март 2023 г. – май 2023 г.	члены рабочей группы ДОУ	Составлены методические рекомендации по организации психолого-педагогического сопровождения детей с ОВЗ в ДОУ
Определить перспективы работы в рамках предложенной программы на основании	апрель 2023 г. – май 2023 г.	члены рабочей группы ДОУ	Презентация программы

решения проблем, выявленных в ходе реализации программы			
Обеспечить трансляцию инновационного опыта по внедрению в деятельность ДОУ Красногвардейского района модели инклюзивной образовательной среды в условиях реализации ФГОС дошкольного образования	март 2023 г. – май 2023 г.	члены рабочей группы ДОУ	Презентация программы

**ОПИСАНИЕ РЕСУРСНОГО ОБЕСПЕЧЕНИЯ ПРОГРАММЫ**  
(кадровое, материально-техническое, финансовое обеспечение программы)

**Кадровое обеспечение программы (рабочая группа ДОУ):**

№ п/п	Ф.И.О. сотрудника	Должность	Образование, учёная степень (при наличии), учёное звание (при наличии)	Контактный телефон и электронный	Функционал специалиста в проекте организации – заявителя (руководитель, разработчик, эксперт и т.д.)
1.	Веремьева Ольга Юрьевна	Заведующий	Высшее	+79787352387 <a href="mailto:alenyshka.sad1@mail.ru">alenyshka.sad1@mail.ru</a>	Руководитель программы Нормативно-правовое обеспечение, координация процесса реализации программы, материально-техническое обеспечение программы.
2.	Коваленко Анна Олеговна	Старший воспитатель	Высшее	+79787371856 <a href="mailto:Kovalenko_an80@mail.ru">Kovalenko_an80@mail.ru</a>	Разработчик программы. Содействие повышению компетенции педагогов, родителей

					(законных представителей) по вопросам инклюзивного образования.
3.	Кученко Любовь Николаевна	Музыкальный руководитель	Среднее - специальное	+79780867675 <a href="mailto:lyubanikolaevn.ak@mail.ru">lyubanikolaevn.ak@mail.ru</a>	Участник программы. Реализация программы и подготовка методического материала
4.	Асоева Елена Александровна	Инструктор по физической культуре	Высшее	+79787732953 <a href="mailto:asoeva-77@mail.ru">asoeva-77@mail.ru</a>	Участник программы. Реализация программы и подготовка методического материала
5.	Иванова Марина Владимировна	Учитель-логопед	Высшее	+79787541894 <a href="mailto:marina.ivanova1965@gmail.com">marina.ivanova1965@gmail.com</a>	Участник программы. Реализация программы и подготовка методического материала Содействие повышению компетенции педагогов, родителей (законных представителей) по вопросам инклюзивного образования.
6.	Лужная Кристина Игоревна	Педагог-психолог	Высшее	+79788300726 <a href="mailto:luzhnaya_k@mail.ru">luzhnaya_k@mail.ru</a>	Участник программы. Реализация программы и подготовка методического материала Содействие повышению компетенции педагогов, родителей (законных представителей) по вопросам инклюзивного образования.



7.	Атаулина Лилия Насруллаевна	Воспитатель комбинирован ной группы	Среднее- специальное	+79788654482 <a href="mailto:l.ataulina@inbox.ru">l.ataulina@inbox.ru</a>	Участник программы. Реализация программы и подготовка методического материала
8.	Герман Елена Васильевна	Воспитатель комбинирован ной группы	Магистр	+79788391840 <a href="mailto:alena.g3rman@yandex.ru">alena.g3rman@yandex.ru</a>	Участник программы. Реализация программы и подготовка методического материала
9.	Головатая Дарья Сергеевна	Воспитатель комбинирован ной группы	Бакалавр	+79788776256 <a href="mailto:golovataya.darja@mail.ru">golovataya.darja@mail.ru</a>	Участник программы. Реализация программы и подготовка методического материала
10.	Кушпит Ирина Валентиновна	Воспитатель комбинирован ной группы	Высшее	+79788630596 <a href="mailto:ira.kushpit06@mail.ru">ira.kushpit06@mail.ru</a>	Участник программы. Реализация программы и подготовка методического материала
11.	Нечаева Ирина Николаевна	Воспитатель комбинирован ной группы	Высшее	+79788391876 <a href="mailto:irennechal@yandex.ru">irennechal@yandex.ru</a>	Участник программы. Реализация программы и подготовка методического материала
12.	Павлова Людмила Евгеньевна	Воспитатель комбинирован ной группы	Высшее	+79788831803 <a href="mailto:pavlova_vladlena@mail.ru">pavlova_vladlena@mail.ru</a>	Участник программы. Реализация программы и подготовка методического материала
13.	Танц Валентина Вячеславовна	Воспитатель комбинирован ной группы	Среднее- специальное	+79787352386 <a href="mailto:valyshka.108@mail.ru">valyshka.108@mail.ru</a>	Участник программы. Реализация программы и подготовка методического материала
14.	Черепанова Светлана Михайловна	Воспитатель комбинирован ной группы	Среднее- специальное	+79788054627 <a href="mailto:sveta.cherepanova.1981@mail.ru">sveta.cherepanova.1981@mail.ru</a>	Участник программы. Реализация

				<a href="http://l.ru">l.ru</a>	программы и подготовка методического материала
--	--	--	--	--------------------------------	--

**Материально-техническое обеспечение программы:** мультимедийные средства, интернет, сайт ДОУ.

В 2019 году в нашем ДОУ проведен ряд мероприятий по созданию (безбарьерной) доступной среды для инвалидов и маломобильных групп населения, что стало возможным благодаря участию нашего учреждения в реализации государственной программы Российской Федерации «Доступная среда» на 2011-2025 годы (далее – Программа).

Одной из важных задач Программы является создание необходимых условий для безбарьерной среды, дружелюбной окружающей среды, благодаря которым возможно наиболее полное развитие способностей и максимальная интеграция инвалидов в общество.

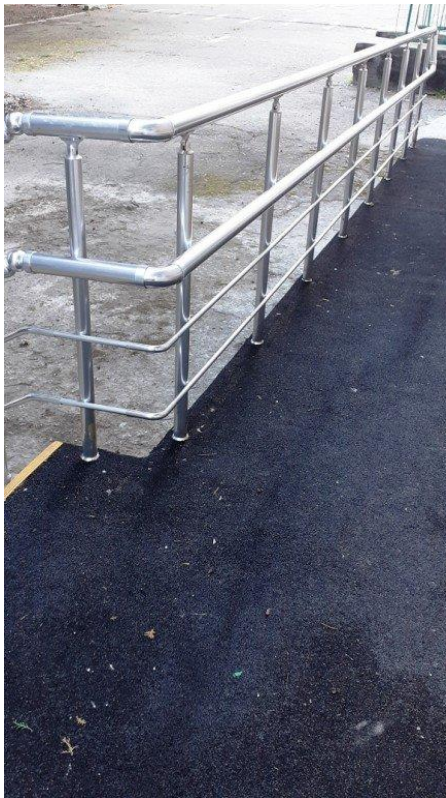
По итогам реализации Программы в рамках основного мероприятия «Создание в дошкольных образовательных, общеобразовательных организациях, организациях дополнительного образования детей (том числе в организациях, осуществляющих образовательную деятельность по адаптированным основным общеобразовательным программам) условий для получения детьми-инвалидами качественного образования» в ДОУ ое в 2019 году созданы условия для инклюзивного образования детей с инвалидностью и ОВЗ:

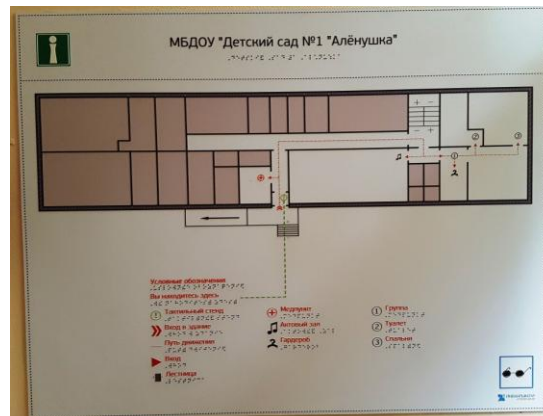
- проведены работы по архитектурной доступности здания (переоборудование санитарно-гигиенического помещения с установкой поручней и кнопкой вызова персонала, адаптация входных групп, расширение дверных проемов, установка пандусов и поручней, устранение порогов, размещение элементов доступности (кнопки вызова персонала, схема передвижения по учреждению шрифтом Брайля, тактильные таблички и плитки и т.д.);











- укомплектован необходимым оборудованием и пособиями кабинет логопеда и педагога-психолога (материалы и игры по темам, дыхательные тренажеры, игрушки для развития правильного речевого дыхания, тренажеры для глаз, шумовые пособия, картотеки материалов для автоматизации и дифференциации звуков, предметные и сюжетные картинки, игры, методическая и дидактическая литература, мобильная пробковая демонстративная доска, комплект бизбордов в количестве 9 шт., мобильный стол для игр с песком и водой, стол для песочной терапии);













- приобретен мобильный комплект для организации развивающих занятий в малых группах (ноутбук, цветной принтер и комплект методических материалов (в электронном виде));



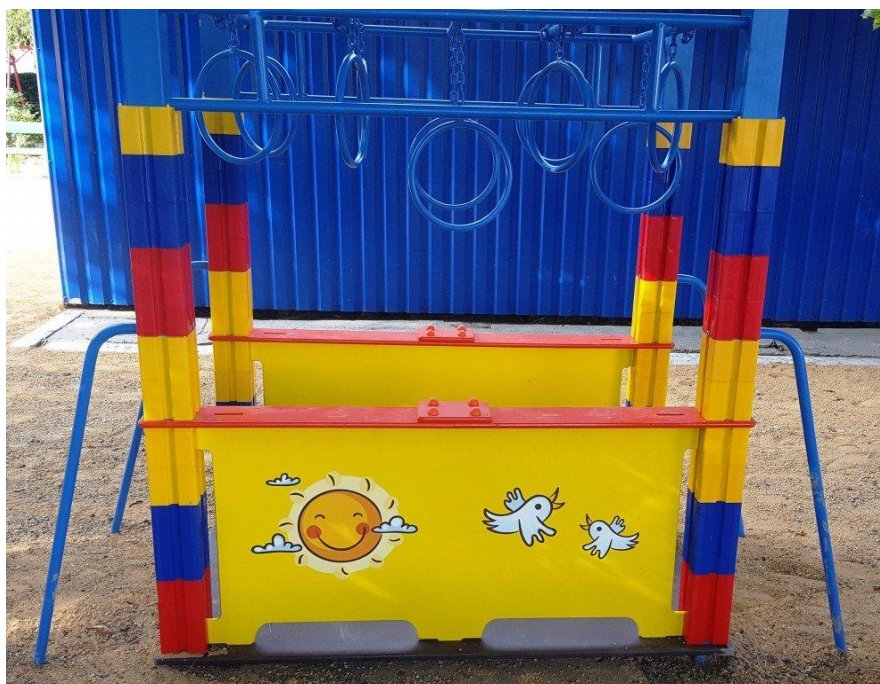
- приобретено коррекционное оборудование: массажные мячи, массажные дорожки, тактильные дорожки, детские тренажеры, мягкие спортивные модули, сухой бассейн, кресло-груша, релаксационное оборудование;







- приобретено специализированное игровое уличное оборудование для детей с инвалидностью (песочница, тренажер «Рули», тренажер «Радуга», спортивный игровой комплекс для детей с особенностями опорно-двигательного аппарата).





Общий объем финансирования Программы «Доступная среда» на 2019 год составил 1416,780 тыс. рублей 00 коп.

Благодаря участию МБДОУ «Детский сад №1 «Алёнушка» в реализации Программы «Доступная среда», а также усилиями и слаженной работе коллектива и администрации при организации образовательной, игровой деятельности для лиц с ограниченными возможностями здоровья имеется

возможность создавать соответствующую среду, которая обеспечивает каждому ребенку максимальный уровень физического, умственного и нравственного развития.

### Коррекционно-развивающие пособия

№	Название	Количество
1	Демонстрационные карточки Времена года. Весна	1
2	Демонстрационные карточки Времена года. Лето	1
3	Демонстрационные карточки Времена года. Осень	1
4	Демонстрационные карточки Дикие животные – 1	1
5	Демонстрационные карточки Дикие животные - 2	1
6	Демонстрационные карточки Домашние животные	1
7	Демонстрационные карточки Мебель	1
8	Демонстрационные карточки Овощи	1
9	Демонстрационные карточки Посуда кухонная маленькая	1
10	Демонстрационные карточки Посуда столовая	1
11	Дидактический материал «В мире слов-4» (Расскажи, кто что делает?)	1
12	Дидактические карточки «Овощи»	1
13	Дидактический материал «Расскажите детям о фруктах»	1
14	Дидактический материал. Кубики «Игрушки»	1
15	Дидактический материал. Кубики пластиковые. Сказка детства.	1
16	Дидактический материал. Кубики «Домашние животные»	1
17	Дидактический материал «Времена года» Рассказы по картинкам.	1
18	Дидактический набор «Зима»	1
19	Дидактический материал. Лабиринт «Домашние животные»	1
20	Дидактический материал. Кубики «Гномик»	1
21	Дидактический материал «Кто где живет?»	1
22	Дидактический материал «Кукла Марина»	1
23	Дидактическая игра «Все профессии важны-1»	1
24	Дидактическая игра «Все профессии важны-2»	1

25	Дидактический материал «Курочка Ряба». Рассказы по картинкам.	1
26	Дидактический набор «Фрукты»	1
27	Дидактический набор «Овощи»	1
28	Дидактическая игра «Пикник»	1
29	Дидактическое пособие «Десерт»	1
30	Ширма для настольного кукольного театра	1
31	Дидактический материал «Мозаика фигурная»	1
33	Дидактическая игра «Развиваем речь»	1
34	Дидактическая игра «Предметы и контуры»	1
35	Дидактическая игра «Правила поведения в общественных местах»	1
36	Дидактическая игра «Что сначала, что потом?»	3
37	Жилет Совы 3-5 лет	1
38	Чуллок Совы рост до 95 см	2
39	Чуллок Совы рост 135 – 170 см	2
40	Мяч массажный «Дикий огурец»	3
41	Игрушка «Бегемотик»	1
42	Маленький мальчик (части тела)	1
43	Театр шагающий с домиком «Курочка Ряба»	1
44	Театр шагающий «Волк и семеро козлят»	1
45	Театр шагающий с домиком «Маша и медведь»	1
46	Стигисы «Сказки»	1
47	Мяч «Ласковый ежик»	2
48	Основание мольберта	1
49	Игровая панель «Колокольчик»	1
50	Игровая панель «Вышивание»	1
51	Игровая панель «Лабиринт»	1
52	Игровая панель «Тир»	1
53	Игровая панель «Пират»	1
54	Игровая панель «Охотник»	1



55	Игровая панель «Мышь в сыре»	1
56	Игровая панель «Кольцеброс»	1
57	Игровая панель «Мольберт»	1
58	Логическая игра «Тигренок»	1
59	Матрешка 7-и кукольная	1
60	Аэробол – тренажер для речевого дыхания	1
61	Дом-сундук	1
62	Дидактическая кукла-девочка (с комплектом сезонной одежды и обуви)	1
63	Дидактическая кукла-мальчик (с комплектом сезонной одежды и обуви)	1
64	Конструктор «Поликарпова» цветной 68 дет. (напольный)	1
65	Мяч массажный	1
66	Театр пальчиковый «Теремок»	1
67	Декоративно-развивающая панель «Времена года»	1
68	Набор №3 шумовых муз.инстр. (сумка) 8 элементов	2
69	Скользящие фигуры «Лабиринт для пальчиков»	1
70	Балансировочная доска с лабиринтом	1
71	Набор набивных мешочков с цифрами, 15 шт.	1
72	Дидактическая игрушка «Черепаша»	1
73	Массажная дорожка	1
74	Тактильная гусеница	1
75	Игровой набор «Дары Фрёбеля»	1
76	Логическое домино (ассоциации)	1
77	Лото ассоциации	1
78	Пазлы «Ферама»	1
79	Пазлы большие «Зоопарк»	1
80	Мозаика для малышей 120 деталей	1
81	Пазл на мягкой основе	8
82	Деревянный пазл (16 деталей)	2
83	Развивающие игры «Вкладыши»	7

84	Конструктор «Томик»	1
85	Игра «Сложи квадрат» Никитина Б.П.	2
86	7-уровневый коммуникатор в наборе	1
87	/Шнуровки	2
88	Пирамидки	8
89	Пирамидка 14 форм	1
90	Набор посуды	1
91	Набор фигурок «Домашние животные»	1
92	Набор фигурок «Дикие животные»	1
93	«Прозрачные мультиформы» с комплектом карточек	1
94	Игра «Рыбалка»	1
95	Дорожка из тактильных модулей состоит из 6 элементов, в комплект входит подставка	1
96	Дидактическая игра «Развивающие липучки»	1
97	Нестандартное оборудование: бусинки, камушки, шишки	1
98	Игрушки мягкие	5
99	Резиновые игрушки	5
100	Машины	7
101	Мелкие игрушки киндер сюрприз	87
102	Набор для игры в песочнице	1

### **Каталог диагностического материала**

№	Название методики диагностики
Набор психодиагностических методик для детей 3-4 лет	
1	Методика «Два домика» И.Вандвик, П.Экблад
2	«Паровозик» С.В. Велиева
3	«Четвертый лишний» Н. Л. Белопольская
4	«Нелепицы» Р.С. Немов
5	Лист адаптации ребенка к условиям детского сада
Набор психодиагностических методик для детей 4-5 лет	
6	Диагностика речевого развития детей 5 года жизни Ф.Г. Даскалова

7	Тест Л.А. Венгера
8	Проективный тест «Сказка» Л.Дюсс
9	«Цветовой тест М.Люшера»
10	Методика «Кактус» М.А. Панфилова
11	Методика «Рисунок семьи» Ч. Ширн, К. Рассел
12	Тест тревожности «Выбери нужное лицо» Р.Тэммл, М.Дорки, В.Амен
13	Статус в группе «Два дома» Агаева Е. Л., Брофман В. В.
14	Тест «Запоминание картинок» Забрамная С. Д.
15	«Разрезные картинки» Е. Е. Кравцовой
Набор психодиагностических методик для детей 5-6 лет	
16	Методика «Дорожки» Л.А. Венгера
17	Диагностика зрительной памяти по методике Д.Векслера
18	Тест «Дом-Дерево-Человек» Дж.Бук
19	Методика «Несуществующее животное» М.З. Дукаревич
20	«Лесенка» В.Г. Щур
21	«Дорисовывание фигур» О.М. Дьяченко
22	Методика «Человек по дождем»
23	Методика «Кинетический рисунок семьи» Р. Бернс, С. Кауфман
24	Рисунок человек К. Маховер
Диагностика психологической готовности детей к обучению в школе	
25	Тест «Копирование образца» Керн - Йирасик
26	«Десять слов» А.Р. Лурия
27	«Домик» Н.И. Гуткина
28	«Графический диктант» Д.Б. Эльконин
29	«Стандартная беседа Нежной»
30	«Зрительно-моторный гештальт-тест» Л. Бендер
31	Тест мотивационная готовность к школьному обучения Л.А. Венгера
32	Методика «Тестовая беседа для оценки психосоциальной зрелости» С.А. Банков
33	Методика «Узоры» и «Линии» В. Мытащину
34	«Дерево» Д. Лампен, в адаптации Л.П. Пономаренко

35	Прогрессивные матрицы Равена
36	Методика Е.Е. Кравцовой «Да и нет не говорите»
Диагностические методики для ППк	
37	Тест на восприятие детей от 3 до 5 лет «Какие предметы спрятаны в рисунке»
38	Тест на объём внимания от 3 до 5 лет «Поставь точки»
39	Тест «Зашиваем коврик»
40	Тест на внимание детей «Лабиринт»
41	Тест для детей от 3 до 5 лет «Найди лишнюю картинку»
42	Тест на оценку устойчивости внимания детей от 3 до 5 лет
43	Тест на восприятие детей «Разрезные картинки»
44	Определение уровня восприятия детей «Чего не хватает на этих рисунках»
45	Тест «Узнай кто это»
46	Обследование кругозора (набор методик)
47	Углубленное психологическое обследование детей дошкольного возраста Н.Семаго, М.Семаго
48	Диагностика леворукости тесты Ф. Кречмера

### Каталог методической литературы

№	Название	Автор	Издательство
1	Психогимнастика в детском саду: методические материалы в помощь психологам и педагогам	Алябьева Е.А.	М., 2005
2	Психология: учеб. Пособие для учащихся хся пед. уч-щ по спец. №2002 «Дошк. воспитание» и №2010 «Воспитание в дошк. учреждениях»	Венгер Л.А., Мухина В.С.	М., 1988
3	Задачи и упражнения по детской психологии: учеб. Пособие для студентов пед. ин-тов по спец. №03.07 «Педагогика и психология (дошк.) и пед. уч-щ по спец. №03.08 «Дошкольное воспитание»	Волков В.С.	М., 1991
4	«Воспитание детей в неполной семье»		М., 1980
5	Учите детей запоминать: пособие для воспитателей дет.сада – 3-е изд., доп.	Житникова Л.М.	М., 1985
6	Тренинг развития личности дошкольника: занятия, игры, упражнения 2 – е изд., доп. И перераб.	Калинина Р.	СПб., 2001
7	Психология современной семьи: информ.-метод. Материалы к курсу «Этика и психология семейной жизни»: кн. для учителя	Ковалев С.В.	М., 1988
8	Посеешь привычку – пожнешь характер: пособие для воспитателей дет.сада – 2-е изд. доп.	Каплан Л.И.	М., 1980

9	Популярная психология для родителей	Бодалева А.А.	М.,1989
10	Детская психокоррекция в играх	Завгородняя М.В.	Феникс, 2017
11	Аутичный ребенок. Пути помощи. изд. 12-е	Никольская О.С., Баенская Е.Р. Либлинг М.М.	М.,2018
12	Развитие речи у аутичных детей: методические разработки (наглядные материалы)	Нуриева Л.Г.	М.,2017
13	Формирование мышления у детей с отклонениями в развитии: кн. для педагога-дефектолога	Стребелева Е.А.	М.,2017
14	Рабочая программа педагога-психолога ДОО/Ю.А. Афонькина. – изд. 2-е, перераб.	Афонькина Ю.А.	Волгоград, 2015
15	Леворукий ребенок: диагностика, обучение, коррекция	Николаева Е.И.	СПб.,2009
16	Психодиагностика детей в дошкольных организациях (методики, тесты, опросники) – изд. 2-е испр.	Доценко Е.В.	Волгоград
17	Практический психолог в детском саду: пособие для психологов и педагогов. – 2-е изд., испр.	Веракса А.Н., М.Ф. Гуторова	М.,2016
18	Методические рекомендации по использованию игрового набора «Стигисы – сказки»		М.
19	Основы дефектологии: учеб. пособие для студентов пед. ин-тов	Лапшин В.А., Пузанов Б.П.	М.,1990
20	Система развития мелкой моторики у детей дошкольного возраста	Смирнова Е.А.	СПб.,2013
21	ТРИЗ в дошкольном воспитании	Акчурина – Муфтиева Н.М.	2001
22	Диалоги о воспитании для родителей 3-е издание	Столетов В.Н.	М,1985
23	Школа памяти (суперактивизация памяти через возрождение эмоций)	Гарибян С.А.	М.,1992

### Финансовое обеспечение программы:

№ п/п	Направления	Год	Источники финансирования
1.	Повышение педагогической компетенции педагогов в вопросах «Особенности образования детей с ОВЗ в условиях реализации ФГОС» (курсы повышения)	2020-2023г.	Муниципальный бюджет

	квалификации)		
2.	Оснащение современным оборудованием (телевизоры, детская мебель, методическая литература, пособия и др.)	2020-2023 г.	Муниципальный бюджет
3.	Текущие расходы по реализации проекта	2020-2023 г.	Муниципальный бюджет

## **ОРГАНИЗАЦИЯ ДЕЯТЕЛЬНОСТИ ГРУПП КОМБИНИРОВАННОЙ НАПРАВЛЕННОСТИ**

Деятельность группы комбинированной направленности должна сочетать в себе два организационных подхода:

— в расписании группы должны быть учтены занятия (определены помещения, время, специалисты), предусмотренные адаптированной образовательной программой ребенка с ОВЗ — как индивидуальные, так и групповые,

— в расписании группы должны быть учтены групповые занятия, реализующие задачи основной образовательной программы.

Режим дня и недели в группе комбинированной направленности для разных детей может быть гибким (кто-то может находиться в саду в режиме полного дня, кто-то только 2–3 дня до обеда). Кому-то могут быть противопоказаны определенные формы работы (например, бассейн) — для таких детей должны быть предусмотрены другие виды организации их активности.

Организация деятельности группы может модифицироваться в соответствии с динамикой развития ситуации в группе. При планировании работы необходимо учитывать баланс между спокойными и активными занятиями, занятиями в помещении и на воздухе, индивидуальными занятиями, работой в малых и больших группах, структурированным и неструктурированным обучением. При реализации программ следует разрабатывать разные формы активности детей в малых группах и в целом в группе, разноуровневые задания, учитывать индивидуальные особенности детей.

Инклюзивная практика осуществляется как в процессе реализации образовательных программ, так и в ходе режимных моментов:

- индивидуальных занятий с учителем-логопедом, педагогом-психологом и другими специалистами Организации; активных действий в

специально организованной среде (свободная игра в групповом помещении, в специально оборудованных помещениях, прогулка);

- совместной деятельности и игры в микро группах с другими детьми,
- приема пищи;
- дневного сна;
- фронтальных занятий;
- организации взаимодействия в детско-родительских группах;
- праздников, конкурсов, экскурсий, походов выходного дня.

**Индивидуальные занятия** направлены на развитие и поддержку способностей ребенка в соответствии с его возможностями. Они строятся на оценке достижений ребенка и определения зоны его ближайшего развития. Каждое занятие выстраивается с учетом действий всех специалистов, работающих с ребенком. Например, работу логопеда по развитию речи дополняет работа психолога по развитию коммуникативных функций.

Эффективным условием реализации инклюзивного образовательного процесса является **организация предметно-развивающей среды**, стимулирующей развитие самостоятельности, инициативы и активности ребенка, обеспечивающей развитие возможностей детей.

Характеристики предметно-развивающей среды:

- безопасность;
- комфортность;
- соответствие возрастным особенностям развития и интересам детей;
- вариативность;
- информативность.

Обязательным условием развития детей с ОВЗ является **взаимодействие с другими детьми в микрогруппах**, что способствует формированию социальных навыков общения и взаимодействия. Педагоги способствуют взаимодействию детей в микрогруппах через организацию игровой, проектной и исследовательской деятельности. Для этого можно использовать дополнительные развивающие программы («Маленький исследователь», программы занятий в керамической и столярной мастерских, программы по организации проектной деятельности, программы физического воспитания, музыкального развития и др.). Дети, решая в микрогруппах общие задачи, учатся общаться, взаимодействовать друг с другом, согласовывать свои действия, находить совместные решения, разрешать конфликты. Замечая различия в интересах, способностях, навыках сверстников, дети учатся с помощью взрослого учитывать их при взаимодействии.

**Фронтальные формы организации активности детей** могут решать как познавательные, так и социальные задачи.

**Организация взаимодействия в детско-родительских группах** представляет собой комплексные занятия для детей и родителей, включающие в себя игры, творческие, музыкальные занятия. Эти занятия ведут специалисты: педагог-психолог, учитель-логопед, музыкальный руководитель. В ходе взаимодействия специалисты проявляют позитивное отношение ко всем детям, демонстрируют конструктивные способы поведения, оказывают информационную поддержку родителям. В ходе занятий родители принимают участие в играх, упражнениях, пении, изобразительной деятельности и этим, с одной стороны помогают детям включиться в занятия, а с другой — сами получают эмоциональную разрядку, отдыхают и получают новый опыт общения со своими детьми. После занятия родители могут задать специалистам вопросы, обсудить волнующие их проблемы, получить информационную и психологическую поддержку. Присутствие на занятии нормально развивающихся детей дает возможность детям с ОВЗ следовать за сверстниками и учиться у них, а те, в свою очередь, получают позитивный опыт общения с детьми с ОВЗ.

**Праздники, экскурсии, конкурсы, походы выходного дня** — важная составляющая инклюзивного процесса. Они создают позитивный эмоциональный настрой, объединяют детей и взрослых, являются важным ритуалом группы и всего сада.

## **ПЕРЕЧЕНЬ КОНЕЧНОЙ ПРОДУКЦИИ (РЕЗУЛЬТАТОВ)**

### **В образовательно-воспитательном процессе:**

- внесены изменения в действующие и разработаны новые нормативно – правовые документы ДОО с учетом реализации инклюзивного образования: договора с родителями, положения, должностные инструкции и другие локальные акты учреждения;
- разработана система организации различных видов деятельности детей с учетом специфики нарушений (коррекционно-развивающих занятий, режимных моментов, культурно-оздоровительных мероприятий и др.);
- внедрение новых коррекционных и педагогических технологий и программ работы с детьми с ОВЗ;
- подборка методических рекомендаций и пособий, обобщающие опыт внедрения модели инклюзивного образования в ДОО.

### **В работе с семьей:**



- удовлетворение социального запроса родителей (законных представителей) на разные вопросы обучения (с учётом территориальной доступности образовательного учреждения от места проживания);
- вовлечение родителей (законных представителей) в образовательный процесс в качестве активных его участников, посредством их обучения приёмам взаимодействия с детьми, организации совместной практической деятельности;
- позитивные изменения в характере детско-родительских отношений;
- повышение рейтинга образовательного учреждения.

#### **В работе с педагогами:**

- повышение профессиональной компетенции в работе с детьми с ОВЗ;
- результативность самообразования – обобщение и трансляция опыта работы по проблеме, расширения границ профессиональных интересов педагогов;
- создана и реализуется модель инклюзивного образования для детей ОВЗ в дошкольном образовательном учреждении.

### **ПРЕДЛОЖЕНИЯ ПО РАСПРОСТРАНЕНИЮ И ВНЕДРЕНИЮ РЕЗУЛЬТАТОВ ИННОВАЦИОННОЙ ДЕЯТЕЛЬНОСТИ В МАССОВУЮ ПРАКТИКУ**

Результаты муниципальной инновационной площадки могут быть востребованы:

- педагогами образовательных учреждений, внедряющих инклюзивное образование; переходящих на новые формы работы, расширяющих рамки своего образовательного пространства;
- родителями (законными представителями) детей с особыми образовательными потребностями, обучающимися в различных образовательных условиях;
- преподавателями и студентами учреждений профессионального образования при подготовке специалистов для работы с детьми в различных образовательных условиях;
- специалистами социальной защиты, здравоохранения и т.д. для комплексного взаимодействия специалистов всех ведомств по реализации индивидуальных программ реабилитации, соблюдению социальных прав и гарантий детей-инвалидов.

## **ОБОСНОВАНИЕ УСТОЙЧИВОСТИ РЕЗУЛЬТАТОВ ПРОГРАММЫ ПОСЛЕ ОКОНЧАНИЯ ЕЁ РЕАЛИЗАЦИИ, ВКЛЮЧАЯ МЕХАНИЗМЫ ЕЁ РЕСУРСНОГО ОБЕСПЕЧЕНИЯ**

Устойчивость результатов будет достигнута достаточным уровнем интеграции традиционных и дистанционных форм обучения, удовлетворённостью качеством образовательных услуг со стороны социальных партнеров и родителей (законных представителей), численностью педагогов, включенных в инновационную деятельность, участием ДООУ в различных конференциях, семинарах, круглых столах, консультациях, презентациях, в доступности инновационных продуктов педагогической общественности, широкой сети социального партнерства.

Разработанные программы, методические рекомендации, накопленный опыт позволят педагогам использовать их в своей дальнейшей работе и продолжать получать высокие результаты.

Разработка и апробирование инновационной программы будет реализовываться в течение 3 лет, что позволит вовлечь в него воспитанников, педагогов и родителей (законных представителей) в единый образовательный процесс.

### **ОСОБЕННОСТИ ВЗАИМОДЕЙСТВИЯ С СЕМЬЯМИ ВОСПИТАННИКОВ**

*Главной задачей профильных специалистов при их взаимодействии с семьей ребенка - инвалида и ребенка с ограниченными возможностями здоровья является не только выдача рекомендаций по лечению и воспитанию ребенка, но и создание таких условий, которые максимально стимулировали бы членов семьи к активному решению возникающих проблем:*

- готовность родителей быть участниками педагогического процесса;
- распределение ответственности за успешное развитие ребенка с ограниченными возможностями;
- обучение родителей необходимым навыкам и знаниям.

В таких случаях выработанные в процессе сотрудничества со специалистами решения родители считают своими и более охотно внедряют их в собственную практику воспитания и обучения ребенка.

*Профильные специалисты информируют и обсуждают с родителями (законными представителями) результаты своих обследований и наблюдений. Родители (законные представители) должны знать цели и ожидаемые результаты индивидуальной программы реабилитации ребенка. С самого*

начала знакомства определяется готовность родителей (законных представителей) сотрудничать со специалистами разных профилей, объем коррекционной работы, который они способны освоить. Родителей (законных представителей) постепенно готовим к сотрудничеству со специалистами, требующему от них немало времени и усилий.

### **Формы сотрудничества с семьей**

#### **В рамках образовательной деятельности**

Ведущие цели взаимодействия детского сада с семьей - создание в ДОО необходимых условий для развития ответственных и взаимозависимых отношений с семьями детей с ОВЗ, обеспечивающих целостное развитие личности дошкольника, повышение компетентности родителей (законных представителей) в области воспитания.

#### *Основные формы взаимодействия с семьей*

<b>Знакомство с семьей</b>	<b>Встречи-знакомства, посещение семей, анкетирование семей.</b>
Информирование родителей (законных представителей) о ходе образовательного процесса	Совместное пребывание ребенка и родителей (законных представителей) в адаптационный период, индивидуальные и групповые консультации, оформление информационных стендов, организация выставок детского творчества, приглашение родителей на детские концерты и праздники.
Образование родителей (законных представителей)	Проведение семинаров - практикумов, мастер-классов, тренингов, создание библиотеки (медиаотеки).
Совместная деятельность	Привлечение родителей (законных представителей) к организации тематических праздников, конкурсов, посещение внешних культурных мероприятий (театр, музей, библиотеку, прогулки, экскурсии).

#### *Содержание направлений работы с семьей по образовательным областям*

<b>Образовательная область «Физическое развитие»</b>	<p>Объяснять родителям (законным представителям), как образ жизни семьи воздействует на здоровье ребенка</p> <p>Информировать родителей (законных представителей) о факторах, влияющих на физическое здоровье ребенка (спокойное общение, закаливание, движения). Рассказывать о действии негативных факторов (переохлаждение, перегревание, перекармливание и др.), наносящих непоправимый вред здоровью малыша. Помогать родителям (законным представителям) сохранять и укреплять физическое и психическое здоровье ребенка.</p> <p>Ориентировать родителей (законных представителей) на совместное с ребенком чтение литературы, посвященной сохранению и укреплению здоровья, просмотр соответствующих художественных и мультипликационных фильмов.</p>
--	--

	<p>Знакомить родителей (законных представителей) с оздоровительными мероприятиями, проводимыми в детском саду. Разъяснять важность посещения детьми секций, студий, ориентированных на оздоровление дошкольников. Совместно с родителями (законными представителями) и при участии психолого-педагогической службы детского сада создавать индивидуальные программы оздоровления детей и поддерживать семью в их реализации.</p> <p>Разъяснять родителям (законным представителям) (через оформление соответствующего раздела в «уголке для родителей», в личных беседах, рекомендуя соответствующую литературу) необходимость создания в семье предпосылок для полноценного физического развития ребенка.</p> <p>Ориентировать родителей (законных представителей) на формирование у ребенка положительного отношения к физкультуре и спорту; привычки выполнять ежедневно утреннюю гимнастику (это лучше всего делать на личном примере или через совместную утреннюю зарядку); стимулирование двигательной активности ребенка совместными спортивными занятиями (лыжи, коньки,), совместными подвижными играми, длительными прогулками в парк или лес; создание дома спортивного уголка; покупка ребенку спортивного инвентаря (мячик, скакалка, лыжи, коньки, велосипед, самокат и т.д.); совместное чтение литературы, посвященной спорту; просмотр соответствующих художественных и мультипликационных фильмов.</p> <p>Информировать родителей (законных представителей) об актуальных задачах физического воспитания детей на разных возрастных этапах их развития, а также о возможностях детского сада в решении данных задач. Привлекать родителей (законных представителей) к участию в совместных с детьми физкультурных праздниках.</p>
<p><b>Образовательная область «Познавательное развитие»</b></p>	<p>Обращать внимание родителей (законных представителей) на возможности интеллектуального развития ребенка в семье.</p> <p>Ориентировать родителей (законных представителей) на развитие у ребенка потребности к познанию, общению со взрослыми и сверстниками. Обращать их внимание на ценность детских вопросов. Побуждать находить на них ответы посредством совместных с ребенком наблюдений, экспериментов, размышлений, чтения художественной и познавательной литературы, просмотра художественных, документальных видеофильмов.</p> <p>Показывать пользу прогулок и экскурсий для получения разнообразных впечатлений, вызывающих положительные эмоции и ощущения (зрительные, слуховые, тактильные и др.). Совместно с родителями (законными представителями) планировать, а также предлагать готовые маршруты выходного дня к историческим, памятным местам, местам отдыха сельчан.</p> <p>Привлекать родителей (законных представителей) к совместной с детьми познавательной деятельности дома, способствующей возникновению познавательной активности. Проводить совместные с семьей конкурсы, игры-викторины.</p>
<p><b>Образовательная область «Социально-</b></p>	<p>Изучать особенности общения взрослых с детьми в семье. Обращать внимание родителей (законных представителей) на</p>

**коммуникативное  
развитие»**

возможности развития коммуникативной сферы ребенка в семье и учреждении.

Рекомендовать родителям (законным представителям) использовать каждую возможность для общения с ребенком, поводом для которого могут стать любые события и связанные с ними эмоциональные состояния, достижения и трудности ребенка в развитии взаимодействия с миром и др.

Показывать родителям (законным представителям) ценность диалогического общения с ребенком, открывающего возможность для познания окружающего мира, обмена информацией и эмоциями. Развивать у родителей (законных представителей) навыки общения, используя коммуникативные тренинги и другие формы взаимодействия. Показывать значение доброго, теплого общения с ребенком, не допускающего грубости; демонстрировать ценность и уместность как делового, так и эмоционального общения. Побуждать родителей (законных представителей) помогать ребенку устанавливать взаимоотношения со сверстниками, младшими детьми; подсказывать, как легче решить конфликтную (спорную) ситуацию.

Привлекать родителей (законных представителей) к разнообразному по содержанию и формам сотрудничеству (участию в деятельности семейных и родительских клубов, подготовке концертных номеров (родитель-ребенок) для праздников, досугов детей), способствующее развитию свободного общения взрослых с детьми в соответствии с познавательными потребностями дошкольников.

Знакомить родителей (законных представителей) с достижениями и трудностями общественного воспитания в детском саду.

Показывать родителям (законным представителям) значение матери, отца, а также дедушек и бабушек, воспитателей, детей (сверстников, младших и старших детей) в развитии взаимодействия ребенка с социумом, понимания социальных норм поведения. Подчеркивать ценность каждого ребенка для общества вне зависимости от его особенностей и этнической принадлежности. Заинтересовывать родителей (законных представителей) в развитии игровой деятельности детей, обеспечивающей успешную социализацию, усвоение тендерного поведения. Помогать родителям (законным представителям) осознавать негативные последствия деструктивного общения в семье, исключая родных для ребенка людей из контекста развития. Создавать у родителей (законных представителей) мотивацию к сохранению семейных традиций и зарождению новых.

Поддерживать семью в выстраивании взаимодействия ребенка с незнакомыми взрослыми и детьми в МБДОУ (например, на этапе освоения новой предметно-развивающей среды, в ходе проектной деятельности).

Привлекать родителей (законных представителей) к составлению соглашения о сотрудничестве, программы и плана взаимодействия семьи и детского сада в воспитании детей. Сопровождать и поддерживать семью в реализации воспитательных воздействий.

Изучать традиции трудового воспитания, сложившиеся и развивающиеся в семьях детей.

Знакомить родителей (законных представителей) с возможностями трудового воспитания в семье; показывать необходимость навыков самообслуживания, помощи взрослым, наличия у ребенка домашних обязанностей. Знакомить с лучшим опытом семейного трудового воспитания посредством выставок, мастер-классов и других форм взаимодействия.

Побуждать близких взрослых знакомить детей с домашним и профессиональным трудом, показывать его результаты, обращать внимание на отношение членов семьи к труду.

Развивать у родителей (законных представителей) интерес к совместным с детьми проектам по изучению трудовых традиций, сложившихся в семье, а также родном посёлке.

Привлекать внимание родителей (законных представителей) к различным формам совместной с детьми трудовой деятельности в учреждении и дома, способствующей формированию взаимодействия взрослых с детьми, возникновению чувства единения, радости, гордости за результаты общего труда.

Ориентировать родителей (законных представителей) на совместное с ребенком чтение литературы, посвященной различным профессиям, труду, просмотр соответствующих художественных и мультипликационных фильмов. Показывать родителям (законным представителям) значение развития, экологического сознания как условия всеобщей выживаемости природы, семьи, отдельного человека, всего человечества. Знакомить родителей (законных представителей) с опасными для здоровья ребенка ситуациями, возникающими дома, на даче, на дороге, в лесу, у водоема, и способами поведения в них. Направлять внимание родителей (законных представителей) на развитие у детей способности видеть, осознавать и избегать опасности. Информировать родителей (законных представителей) о необходимости создания благоприятных и безопасных условий пребывания детей на улице (соблюдать технику безопасности во время игр и развлечений на каруселях, на качелях, на горке, в песочнице, во время катания на велосипеде, во время отдыха у водоема и т.д.). Рассказывать о необходимости создания безопасных условий пребывания детей дома (не держать в доступных для них местах лекарства, предметы бытовой химии, электрические приборы; содержать в порядке электрические розетки; не оставлять детей без присмотра в комнате, где открыты окна и балконы и т.д.). Информировать родителей (законных представителей) о том, что должны делать дети в случае непредвиденной ситуации (звать на помощь взрослых; называть свои фамилию и имя; при необходимости - фамилию, имя и отчество родителей, адрес и телефон; при необходимости звонить по телефонам: экстренной помощи - «01», «02» и «03» и т. д.). Привлекать родителей (законных представителей) к активному отдыху с детьми, расширяющему границы жизни ребенка и формирующему навыки безопасного поведения во время отдыха. Помогать родителям (законным представителям) планировать выходные дни с детьми, обдумывая проблемные ситуации, стимулирующие формирование моделей позитивного поведения в

	<p>разных жизненных ситуациях. Подчеркивать роль взрослого в формировании поведения ребенка. Побуждать родителей (законных представителей) на личном примере демонстрировать детям соблюдение правил безопасного поведения на дорогах, бережное отношение к природе и т. д. Ориентировать родителей (законных представителей) на совместное с ребенком чтение литературы, посвященной сохранению и укреплению здоровья, просмотр соответствующих художественных и мультипликационных фильмов. Знакомить родителей (законных представителей) с формами работы учреждения по проблеме безопасности детей дошкольного возраста.</p>
<p><b>Образовательная область «Речевое развитие»</b></p>	<p>Изучать особенности общения взрослых с детьми в семье. Обращать внимание родителей (законных представителей) на возможности развития коммуникативной сферы ребенка в семье и детском саду.</p> <p>Рекомендовать родителям (законным представителям) использовать каждую возможность для общения с ребенком, поводом для которого могут стать любые события и связанные с ними эмоциональные состояния, достижения и трудности ребенка в развитии взаимодействия с миром и др.</p> <p>Показывать родителям (законным представителям) ценность диалогического общения с ребенком, открывающего возможность для познания окружающего мира, обмена информацией и эмоциями. Развивать у родителей (законных представителей) навыки общения, используя семейные ассамблеи, коммуникативные тренинги и другие формы взаимодействия. Показывать значение доброго, теплого общения с ребенком, не допускающего грубости; демонстрировать ценность и уместность как делового, так и эмоционального общения. Побуждать родителей (законных представителей) помогать ребенку устанавливать взаимоотношения со сверстниками, младшими детьми; подсказывать, как легче решить конфликтную (спорную) ситуацию.</p> <p>Привлекать родителей (законных представителей) к разнообразному по содержанию и формам сотрудничеству (участию в деятельности семейных и родительских клубов, ведению семейных календарей, подготовке концертных номеров (родители - ребенок) для родительских собраний, досугов детей), способствующему развитию свободного общения взрослых с детьми в соответствии с познавательными потребностями дошкольников.</p> <p>Показывать родителям (законным представителям) ценность домашнего чтения, выступающего способом развития пассивного и активного словаря ребенка, словесного творчества.</p> <p>Рекомендовать родителям (законным представителям) произведения, определяющие круг семейного чтения в соответствии с возрастными и индивидуальными особенностями ребенка. Показывать методы и приемы ознакомления ребенка с художественной литературой.</p> <p>Обращать внимание родителей (законных представителей) на возможность развития интереса ребенка в ходе ознакомления с художественной литературой при организации семейных театров, вовлечения его в игровую деятельность, рисование. Ориентировать</p>

	<p>родителей (законных представителей) в выборе художественных и мультипликационных фильмов, направленных на развитие художественного вкуса ребенка.</p> <p>Совместно с родителями (законными представителями) проводить конкурсы, литературные гостиные и викторины, театральные мастерские, встречи с писателями, поэтами, работниками детской библиотеки, направленные на активное познание детьми литературного наследия. Поддерживать контакты семьи с детской библиотекой.</p> <p>Привлекать родителей (законных представителей) к проектной деятельности (особенно на стадии оформления альбомов, газет, журналов, книг, проиллюстрированных вместе с детьми). Побуждать поддерживать детское сочинительство.</p>
<p><b>Образовательная область «Художественно-эстетическое развитие»</b></p>	<p>На примере лучших образцов семейного воспитания показывать родителям (законным представителям) актуальность развития интереса к эстетической стороне окружающей действительности, раннего развития творческих способностей детей. Знакомить с возможностями детского сада, а также близлежащих учреждений дополнительного образования и культуры в художественном воспитании детей.</p> <p>Поддерживать стремление родителей (законных представителей) развивать художественную деятельность детей в детском саду и дома; организовывать выставки семейного художественного творчества, выделяя творческие достижения взрослых и детей.</p> <p>Привлекать родителей (законных представителей) к активным формам совместной с детьми деятельности, способствующим возникновению творческого вдохновения: занятиям в художественных студиях и мастерских (рисунка, живописи, скульптуры и пр.), творческим проектам, экскурсиям и прогулкам. Ориентировать родителей (законных представителей) на совместное рассматривание зданий, декоративно-архитектурных элементов, привлечших внимание ребенка на прогулках и экскурсиях; показывать ценность общения по поводу увиденного и др.</p> <p>Организовывать семейные посещения музея изобразительных искусств, выставочных залов, детской художественной галереи, мастерских художников и скульпторов.</p> <p>Знакомить родителей (законных представителей) с возможностями детского сада, а также близлежащих учреждений дополнительного образования и культуры в музыкальном воспитании детей.</p> <p>Раскрывать возможности музыки как средства благоприятного воздействия на психическое здоровье ребенка. На примере лучших образцов семейного воспитания показывать родителям (законным представителям) влияние семейного досуга (праздников, концертов, домашнего музицирования и др.) на развитие личности ребенка, детско-родительских отношений.</p> <p>Привлекать родителей (законных представителей) к разнообразным формам совместной музыкально-художественной деятельности с детьми в детском саду, способствующим возникновению ярких эмоций, творческого вдохновения, развитию общения (семейные праздники, концерты, занятия в театральной и</p>



	вокальной студиях). Организовывать в детском саду встречи родителей (законных представителей) и детей с музыкантами и композиторами, фестивали, музыкально-литературные вечера.
--	---

### Перечень литературных источников

1. Афонькина Ю.А. Рабочая программа педагога-психолога ДОО / Ю.А.Афонькина. – Изд.2-е, перераб.-Волгоград: Учитель, 2015.- 170 с.
2. Никольская О.С., Баенская Е.Р., Либлинг М.М. Аутичный ребёнок. Пути помощи. Изд. 12-е. – М.: Теревинф, 2018. – 282 с.
3. «От рождения до школы» / Под ред. М.А. Васильевой, Т.С. Комаровой, Н.Е. Вераксы. – М.: Мозаика-Синтез, 2010. – 368 с.
4. Основная образовательная программа дошкольного образования МБДОУ «Детский сад №1 «Алёнушка» п.Октябрьское Красногвардейского района Республики Крым, 2020 – 181 с.
5. От рождения до школы. Инновационная программа дошкольного образования./ Под ред. Н.Е.Вераксы, Т.С. Комаровой, Э.М. Дорофеевой. – Издание пятое (инновационное), испр. и доп. - М.: Мозаика-Синтез, 2019.- с.336
6. Программа коррекционно-развивающей работы с детьми старшего дошкольного возраста в условиях логопункта / сост. О.Н.Киреева.- СПб.: ООО «ИЗДАТЕЛЬСТВО «ДЕТСТВО-ПРЕСС», 2016. – 112 с.
7. Развитие одарённых детей: программа, планирование, конспекты занятий, психологическое сопровождение. / авт.-сост.Н.В.Алексеева. – Волгоград: Учитель, 2014. – 182 с.

