

Из истории станицы Ярославской

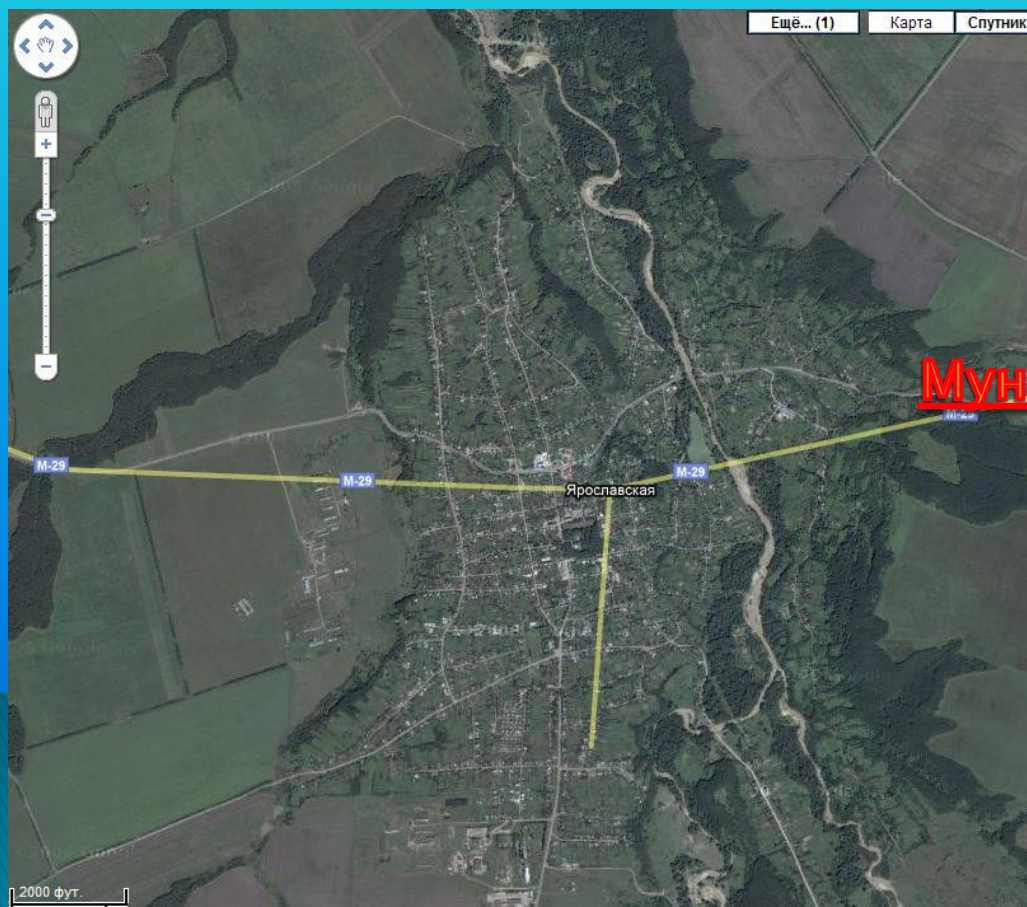
Межераунис Ангелина
9а класс МОУ СОШ №14
ст. Ярославской
Руководитель: Антипкина Г.А.

**Под горой по долине реки,
Ты раскинулась наша станица,
И просторы вокруг широки,
В полях золотом зреет пшеница.**



Ярославская... Бесконечно трепетная моя тихая, малая Родина.

В живописном месте юго-восточного предгорья Северного Кавказа расположена она. Родилась станица как сторожевой форпост от первоначального Нижне-Фарская при слиянии двух рек Фарс и Псефир В 17 верстах от станицы Лабинской. 1861 год стал годом рождения станицы по плану высочайше утвержденному царским правительством в 1858 года, о переселении сюда казаков. 13 сентября 1867 года Указом императора Александра 2, станица Нижне-Фарская, входящая в состав 23 конного Кубанского казачьего войска, переименована в станицу Ярославская.



Страна Россия
Субъект Краснодарский
федерации
Муниципальный Мостовский
район
Сельское Ярославское
поселение

Бусина, украшенная зернью.

Курган «Острый» ст. Ярославская
Раскопки профессора Н. Веселовского

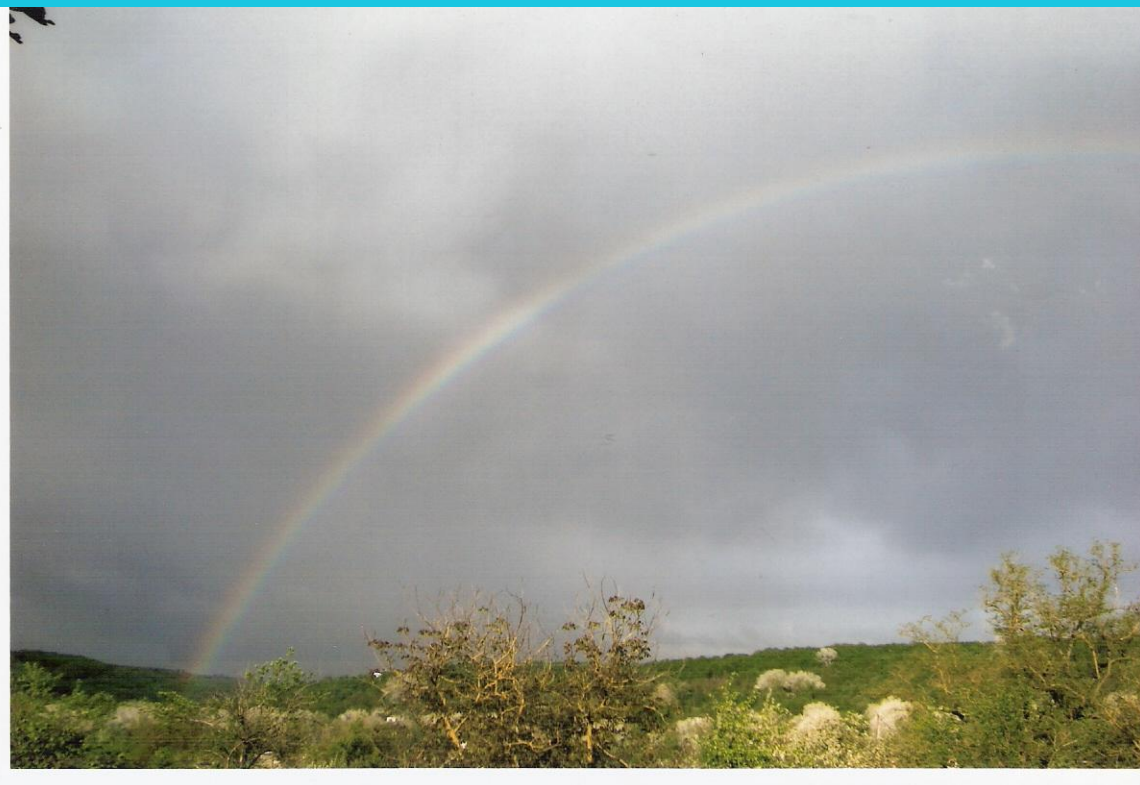


*Бусина, украшенная зернью. Курган "Острый"
станции Ярославской. Раскопки Н.И.Веселовского.
1896. Государственный исторический музей (Москва)*

Справки из архива: Ф–247. Штаб начальника Лабинской кордонной линии правого фланга Кавказской линии. Архивная опись дел, найденных в вещах умершего есаула 1–го Лабинского генерала Засса от 11 мая 1905 года.

- ▶ Опись 1. Д.45
- ▶ Действия и занятия войск Кубанской области с 1 апреля 1861 по 1 апреля 1862 года.
- ▶ Главная цель : заключается в занятии всего пространства между верховьями рек Лабы и Белой и заселений ее казачьими станицами.
- ▶ Для достижений этих целей в распоряжении командующего войсками находилось 47 батальонов, 22 эскадрона, 114 сотен, 28 батарейных и облепченных орудий; 30 легких, 28 конных, 36 ракетных станков, 6 сотен милиции и 400 воловьих повозок.
- ▶ Большая часть этих войск была сосредоточена на пространстве между Лабой и Белой и для удобнейшего действия разделена на 4 отряда.
- ▶ 1 / Абадзехский, 2 / Верхне–Абадзехский, 3 / Верхне–Лабинский ; 4 / Мало– Лабинский.
- ▶ Весною Абадзехский отряд, расположенный еще в феврале при слиянии Фарса и Псефира. Занимался устройством Абадзехской кордонной линии между укреплениями Майкопа и станицей Лабинской, постройкой двух станиц на этой линии, вырубкой просеки вверх по Фарсу и проложением дороги от ст. Лабинской к укреплению Майкопа к укреплению Хамкеты.
- ▶ ... 9 ноября, бывший Верхне– Абадзехский , названный теперь Нижне– Абадзехским. Окончив работы на р.Фарс, перешел на Белую к Ханскому броду.
- ▶ 7 марта несмотря на сопротивление горцев и жаркие перестрелки, была окончена просека до реки Пшехи и устроены мосты через р. Фарс и Мышако, затем войска перешли обратно на правый берег Белой и разделившись на три отряда сожгли аулы и вынудили к переселению племени егерукайцев, махошей, березновцев. отряд расположенный в Ахмет– Горском ущелье окончил там работы и в феврале перешел к Фарсу и занялся возведением станиц Средне–Фарской и Псефирской, ныне Костромской. Таким образом войска кубанской области в течении зимы 1861–1861 гг. Занимались приготовлением к заселению пространства между Белой и Ходзь. Довершены работы по устройству занятой уже территории края, проделаны дороги и просеки. В 1861 году возведено 11 новых станиц и в них водворены поселенцы: Усть–Джугутинская, Верхне– Николаевская. Псеменская, Ахметовская. Каладжинская. Андрюковская, Переправная, Промежуточная, Губская. Нижне– Фарская, Верхне–Псефирская–ныне Костромская, Кужорская.

При строительстве кордонной линии Лабинская Майкоп было приведено насильственное выселение адыгских племен. Это вызвало естественный протест горцев, и они нередко совершали набеги на отряды казаков. Поэтому строительство велось под охранной казачьей батареей, которая находилась на возвышенности около станицы.



И до сих пор возвышенность на правой стороне дороги на выезде из станицы в сторону Лабинска называется «Батареей»

В станицу первоначально было переселено 935чел. Из них 932 казачьего сословия. Первые улицы появились около кургана. Жизнь станичников была строго регламентирована. Стирать белье ходили на реку Фарс только по пятницам ,под прикрытием казаков.



Казачи всегда работали и спали с оружием, на случай нападения горцев. Основное занятие у них было земледелие и скотоводство. Управлялись казаки казачьим сходом и казачьим правлением.



Женщины могли присутствовать на казачьем сходе, но право голоса они не имели



Казачи прибув на реку Фарс, першим делом поставили сторожевую вышку и деревянную церковь. В 1913 году возвели 5-ти главый Собор Сергея Радонежского, который был разрушен в 1935 году. О нем напоминают остатки фундамента и поставленный крест в память о соборе, а церковь с 1937 года перенесена в бывший дом казака Вольных, постепенно реконструируется, но действует. В 2010 году в церкви Сергея Радонежского за много лет прошла первая рождественская елка для детей.



С конца 19 века появляются кирпичные здания, которые являются архитектурными памятниками

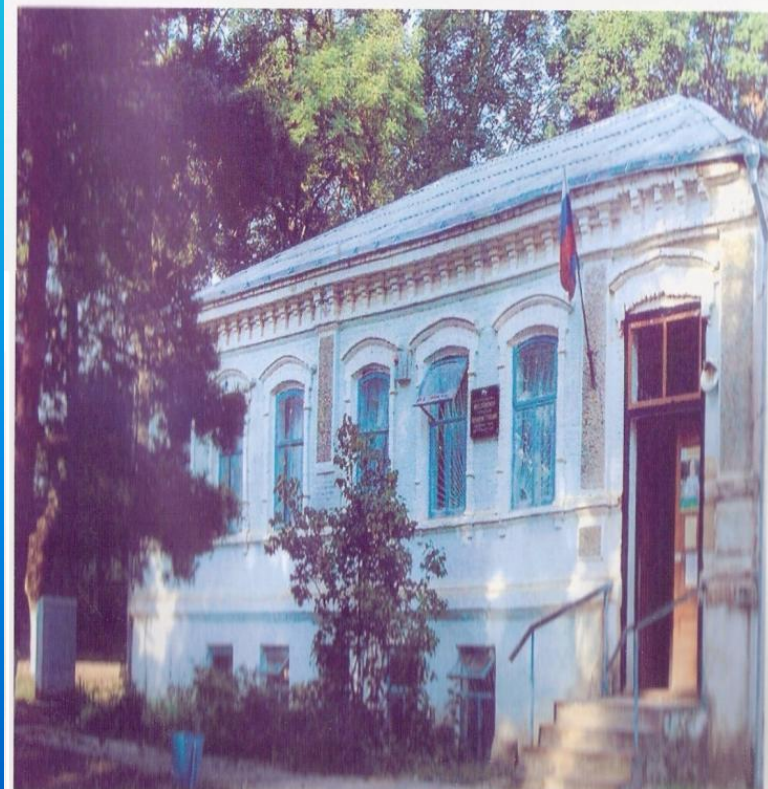


ЗДАНИЕ БОЛЬНИЦЫ (ДОМ БОГАТЕЯ КУЧИНА, КУПЦА ПЕРВОЙ ГИЛЬДИИ)

Известный в округе богатей Кучин происходил из зажиточной казачьей семьи. Развернул большую торговлю мануфактурой, скобяными и кожевенными товарами, имел мельницу, маслозавод, построил двухэтажный кирпичный дом (на первом этаже - магазин, на втором-жилые комнаты, около дома-склады.)

АДМИНИСТРАЦИЯ ЯРОСЛАВСКОГО СЕЛЬСКОГО ПОСЕЛЕНИЯ (ДОМ ФАБРИКАНТА СУЛИЦКОГО)

Сулицкий имел поташные заводы в Ярославской, Армавире, пивной завод, а по всей округе - пивнушки.



Ярославская — станица Майкопского отд., Кубанской обл., Юрта станицы — 16121 дес., в том числе участков охотников-переселенцев 1168 дес. Население: казаков — 3371, посторонних ("иногородних") — 4392; всего — 8063 (4059 мжч. и 4004 жнщ.). Главное занятие: земледелие — преимущественно посевы пшеницы и табака (275 дес.); усовершенств. орудия. Пчеловодство. Вывозится до 32000 чтв. пшеницы и свыше 17000 пд. табака. Торговопромышл. завед. — 10, мельниц — 9, лавок с разн. товар. — 31. Почт. ст. Црк., 2 муж. и 1 женск.

училище.^[1]



ЗДАНИЕ ШКОЛЫ (БЫВШЕЕ ЗДАНИЕ КАЗАЧЬЕГО ПРАВЛЕНИЯ)

Законодательную и исполнительную власть осуществляли станичный сход, станичный атаман, станичное правление и станичный суд.

ЗДАНИЕ ШКОЛЫ

*построено в 1908 году
(бывшее казачье училище, кредитное товарищество, казачий клуб).
С балкона школы в 1918 году
провозглашена советская власть*



В начале 20 века в станицу будут прибывать и иногородние, которые были урезаны в правах, но для детей на средства богача Макуша будет построена школа





CABINET PORTRAIT



Русская Фотография КAMEHELL

Ярославские пластуны



Первый учебник, первый ЗВОНОК...



ст. Ярославская



В нашей станице есть музыкальная школа.



ДОМ ДЕТСКОГО ТВОРЧЕСТВА

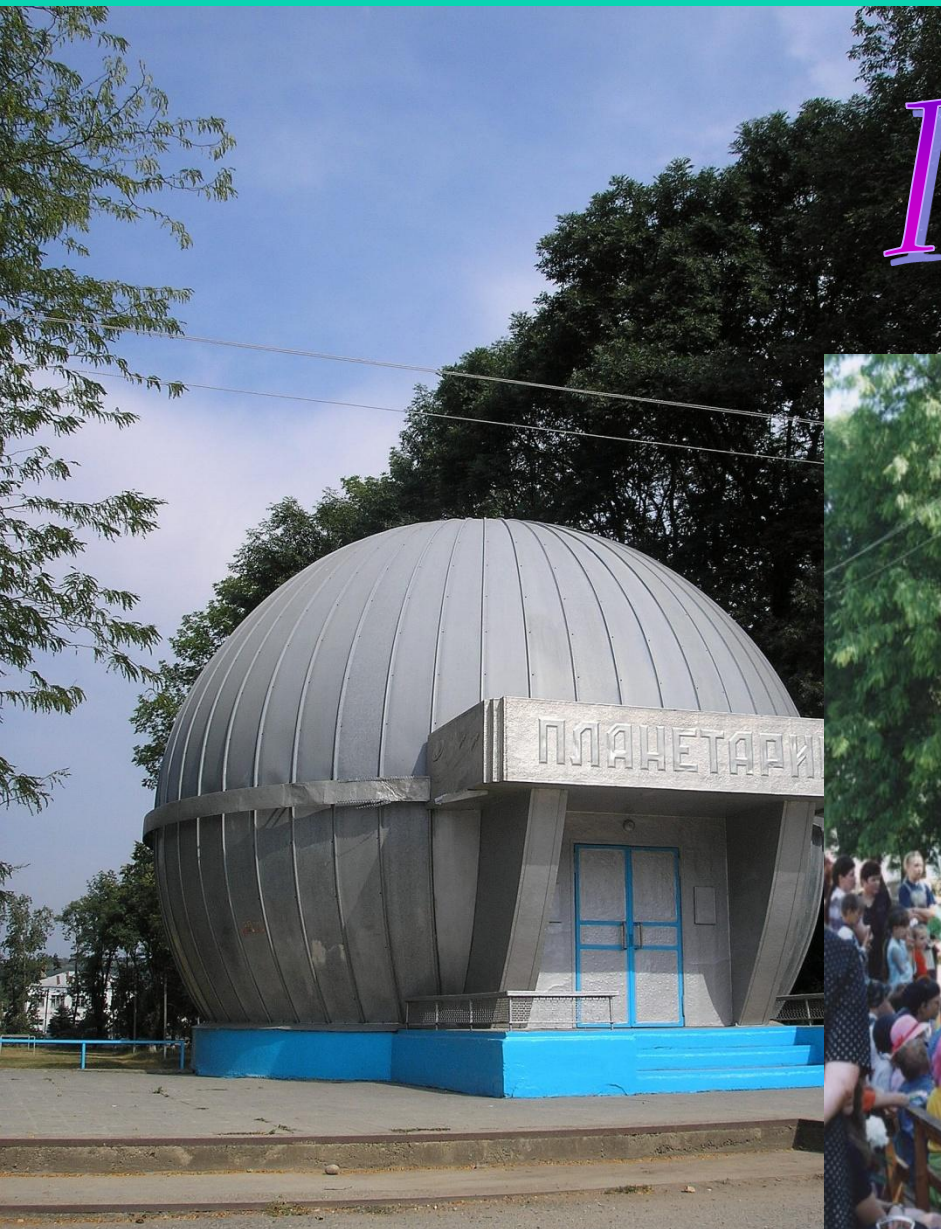
*Различные кружки привлекают сюда ребят.
Здесь вышивают, лепят, рисуют,
танцуют, поют, изучают астрономию,
ведут поисковую работу.*

МУЗЫКАЛЬНАЯ ШКОЛА

*1976 год стал приятным для станичной детворы.
Открыла двери музыкальная школа.
В ней обучаются дети по классу фортепьяно,
аккордеона, народных инструментов.*



Планетарий

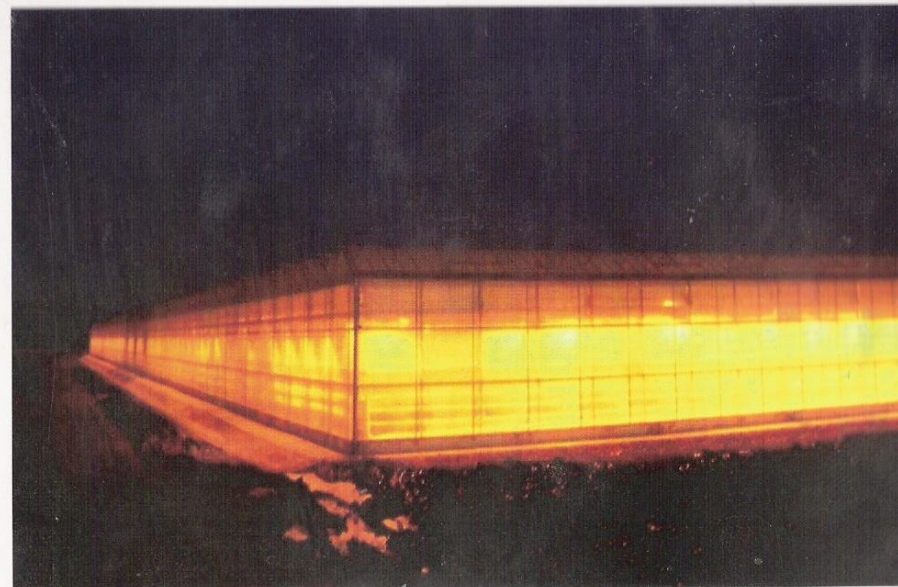


**В бессонной памяти берез,
Что в парке нашем встали
Таится горечь вдовьих слез
Солоноватый вкус печали**



**1413 станичников ушли на фронт,
469 погибло
180 награждены наградами ВОВ.**

ТЕПЛИЧНЫЙ КОМБИНАТ ООО "СЕЛЬХОЗПРОМИНВЕСТ"



ХЛЕБОЗАВОД "ЛУКЪЯНОВСКИЙ"



**ТЫ САМАЯ ЛУЧШАЯ, ЯРОСЛАВСКАЯ СТАНИЦА,
ТЫ В СЕРДЦЕ НАВСЕГДА ЗАЖЖЕННЫЙ УГОЛЕК,
ПУСТЬ КАЖДЫЙ БЕРЕЖЛИВЫМ БУДЕТ, УМНЫМ,
ВЕДЬ РОДИНА ОДНА У ВСЕХ.**

Путренко О.

НАСЕЛЕНИЕ СТАНИЦЫ.

**1861 год-935 человек, из них 932
казачьего сословия;**

1873 год - 1.870 человек;

1910 год - 11697 человек.

**• 1917 год - 15.000 человек,
из них 5.000 казаков;**

1960 год - 8.000 человек;

1980 год - 4.498 человек;

1989 год - 4.515 человек;

2006 год - 5.300 человек.

Составители проспекта:

Антипкина Г.А.- преподаватель истории СОШ№14

Бойченко В.Н.- библиотекарь сельской библиотеки

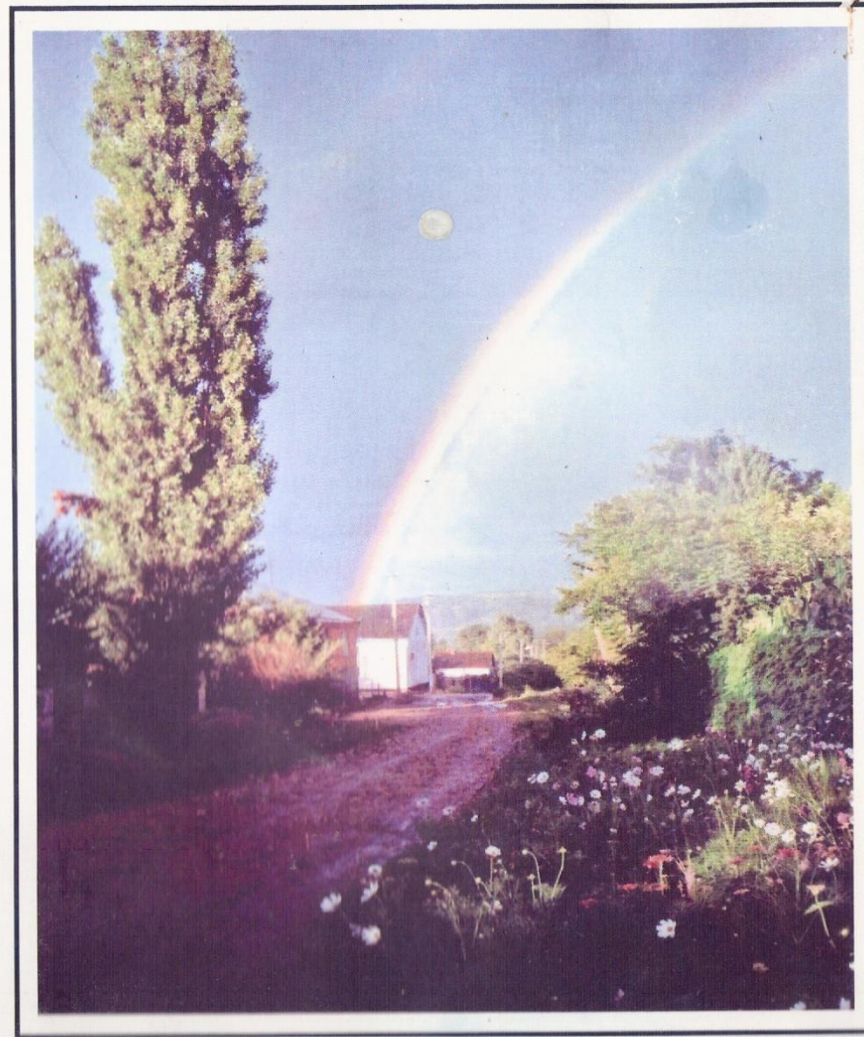
Мандаровская Т.Н.- директор ДДТ

Портянова Н.П.- руководитель кружка ДДТ

Дядьков В.Н. - основное фото.

Абросимов М. М. -(фото церкви, ДДТ, Муз. школы, памятник В.И. Ленина)

Фото 1970 годов-из архива кабинета-музея №19 СОШ №14



Администрация
Ярославского сельского
поселения Мостовского района
Краснодарского края

Отпечатано в типографии Частного предпринимателя
Панина А. Н. Се-во №304233919700025, тел.сот. 8-918-35-99-737