

Государственное бюджетное учреждение «Центр туризма и экскурсий»
Краснодарского края.

О Т Ч Ё Т

**о прохождении спортивного маршрута
по Западному Кавказу,
совершенного группой туристов
МБОУ СОШ №15 ст.Роговская
в период с 17 июня 2023 г. по 19 июня 2023 г.
под руководством Аксентьевой Евгении Владимировны**

Маршрутная книжка № _____

Маршрутно-квалификационная комиссия ГБУ «Центр туризма и экскурсий»
Краснодарского края рассмотрела отчёт и считает, что поход может быть
зачтён всем участникам и руководителю _____ степени сложности.

Отчёт использовать в библиотеке _____

Судья маршрутной квалификации _____
(подпись) (ФИО)

Штамп МКК

Краснодар, 2023 г.

**Отчет о прохождении спортивного маршрута
по Западному Кавказу в период
с 17 июня 2023 г. по 19 июня 2023 г.**

1. Справочные сведения о пешеходном спортивном маршруте

1.1. Проводящая организация:

Государственное бюджетное учреждение «Центр туризма и экскурсий» Краснодарского края.

350007, г. Краснодар, ул. Речная, 1,

телефон: +7-861-268-96-83, +7-861-268-89-73,

e-mail: center23@gmail.com,

<http://ctekrd.wixsite.com/utur>

1.2. Место проведения:

Страна: Россия

Краснодарский край

Район: Северо-Западный Кавказ

1.3. Общие справочные сведения о маршруте (таблица 1):

Таблица 1

Дисциплина маршрута (вид туризма)	Категория сложности	Протяженность активной части, км	Продолжительность		Сроки проведения
			общая	ходовых дней	
пешеходный	-	25	3	1	17.06. – 19.06. 2023г.

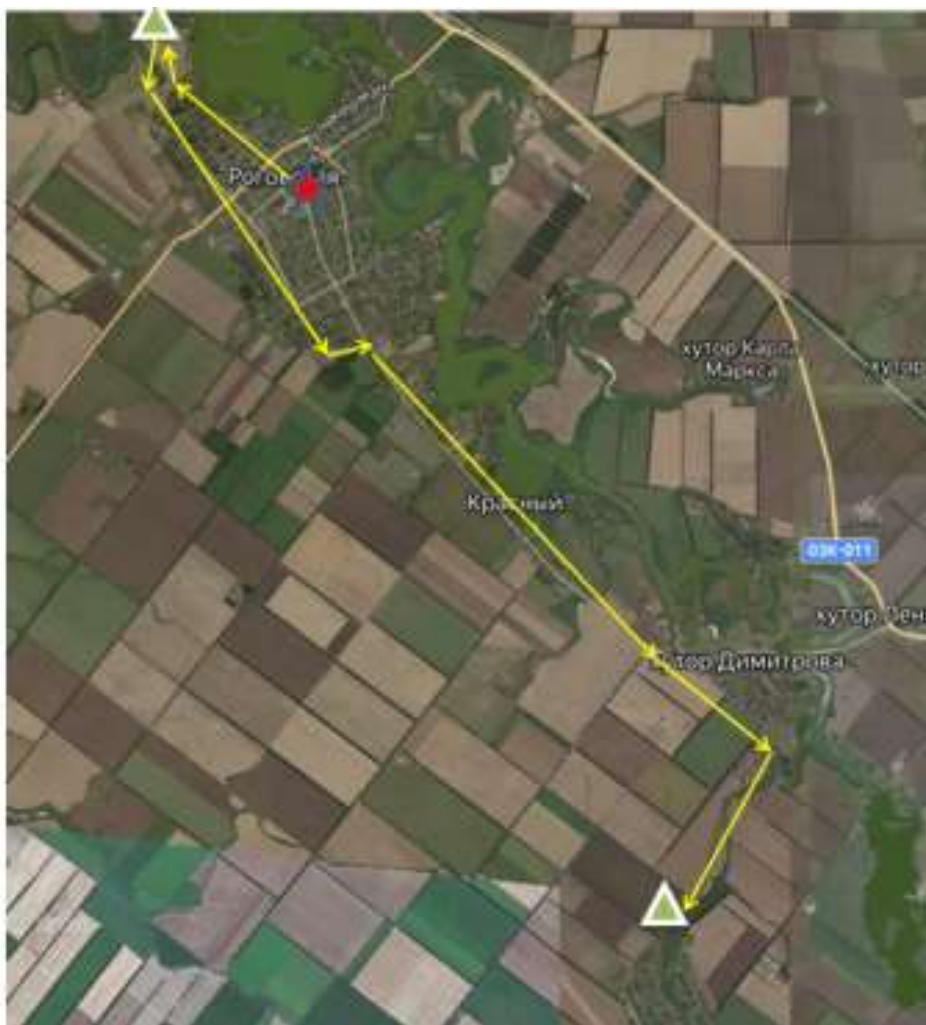
1.4. Подробная нитка маршрута заявленная:

Маршрут: ст. Роговская – ст. Днепровская.

Фактическая нитка маршрута:

ст.Роговская – ст.Днепровская.

1.5. Обзорная карта региона с указанием маршрута.



1.6. Определяющие препятствия маршрута.

Таблица 2.

Препятствие	Название	Категория трудности	Характеристика препятствия
Длительный переход	Степная зона	н/к	Движение по бездорожью
Переход через автодороги	Автодороги	н/к	Большое количество автотранспорта

1.7. Сведения об участниках группы

Таблица 3

№	ФИО	Дата рождения	Туристский опыт	Домашний адрес,	Обязанности в группе
1	Аксентьева Евгения Владимировна	1985	1КС – Рук, 2КС-Рук	Тимашевский р-н, ст. Медведовская, ул. Сорокина 1, 89615004260	Руководитель
2	Чирко Игорь Владимирович	1964	1КС – Рук, 2КС-Рук	Тимашевский р-н, ст. Медведовская, ул. Красная 26 а 8-905-4-389-389 8-918-642-33-71	Зам. руководителя
3	Богданова Валерия	2010	ПВД	Ст. Роговская	Зав-хоз

	Николаевна				
4	Варич Максим Алексеевич	2010	ПВД	Ст. Роговская	Зав-снар
5	Гордеева Виктория Ивановна	2010	ПВД	Ст. Роговская	Фотограф
6	Ермоленко Дмитрий Алексеевич	2010	ПВД	Ст. Роговская	Медик
7	Коржова Арина Вадимовна	2010	ПВД	Ст. Роговская	Хронометрист
8	Микольян Дарья Андреевна	2010	ПВД	Ст. Роговская	Участник
9	Сосидка Андрей Алексеевич	2010	ПВД	Ст. Роговская	Реммастер
10	Скиба Савва Геннадьевич	2010	ПВД	Ст. Роговская	Участник
11	Хасанова Софья Юрьевна	2010	ПВД	Ст. Роговская	Участник

1.8. Адрес хранения отчета:

Государственное бюджетное учреждение «Центр туризма и экскурсий» Краснодарского края.

г. Краснодар, ул. Речная, 1,

телефон: +7-861-268-96-83, +7-861-268-89-73.

1.9. Поход рассмотрен МКК с указанием шифра полномочий:

**Отчет о прохождении спортивного маршрута
по Западному Кавказу в период с 17 июня 2023 г. по 19 июня 2023 г.**

2. График движения:

ФАКТИЧЕСКИЙ ГРАФИК ДВИЖЕНИЯ ТУРИСТСКОЙ ГРУППЫ НА МАРШРУТЕ
« 18 » июня 2019 ГОД.

№ ходки	Участок дневного перехода	Движение по маршруту				Характер пути	Достопримечательности.
		Начало	Конец	Ходовое время (км)	Набор высоты. Метеоусловия.		
1	Движение по населённому пункту	10.00	10.30	30мин (2 км)	Нет. Ясно	Обочина дороги. Тротуар	Нет
2	Движение по населённому пункту	10.45	11.30	45 мин (3 км)	Нет. Ясно	Обочина дороги.	Нет
3	Движение по населённому пункту	11.40	12.20	40 мин (3 км)	Нет. Ясно	Обочина дороги.	Нет
4	Движение по обочине асфальтированной дороги	12.30	13.00	30мин (2 км)	Нет. Ясно	Обочина дороги.	Река Кирпили
5	Движение по обочине асфальтированной дороги	13.10	13.40	30мин (2 км)	Нет. Ясно	Обочина дороги.	Река Кирпили
6	Движение по гравийной дороге	13.50	14.30	40 мин (3 км)	Нет. Ясно, жарко	Обочина дороги.	Нет
7	Движение по грунтовой дороге	14.45	15.30	45 мин (3 км)	Нет. Ясно, жарко	Обочина дороги	нет
8	Движение по грунтовой дороге	15.40	16.10	30мин (2 км)	Нет. Ясно, жарко	Просёлочная гравийная дорога	Нет
9	Движение по грунтовой дороге	16.20	16.50	30мин (2 км)	Нет. Ясно, жарко	Грунтовая дорога	Нет
10	Движение по бездорожью	17.00	17.30	30мин (3км)	Нет. Ясно, жарко, очень жарко	Поле скошенной пшеницы	Река Кирпили
11	Стоянка хут. Танцура-Крамаренко.						Река Кирпили

КИЛОМЕТРАЖ **25 км.**

ОБЩЕЕ ХОДОВОЕ ВРЕМЯ **7ч 30 мин.**

ЧИСТОЕ ХОДОВОЕ ВРЕМЯ **5ч.50 мин.**

3. Содержание отчета

3.1. Общая идея похода (путешествия).

Краснодарский край славится своей природой, туристическими маршрутами, поэтому пешеходный туризм является самым массовым видом туризма и пользуется любовью детей. Пешеходный туризм – это не просто хороший отдых, но и возможность преодолевать различные препятствия, способ развить выносливость, силу, сноровку и ловкость. В походах дети и подростки приобретают навыки походной жизни, учатся жить и общаться в коллективе.

Тимашевский район находится в степной зоне, и проведение туристических походов первой и второй категории сложности не практикуется, так как нет определяющих препятствий для присвоения категории походу. Но возникла идея пройти по району, заходя во все населённые пункты, и возложить цветы к памятникам воинам, погибшим в годы Великой Отечественной войны. При разработке маршрута и подсчёта километража маршрута выяснилось, что маршрут составляет 280 километров. Маршрут был разработан по круговой нитке и от этого получил своё название «Тимашевская кругосветка».

Первая «Тимашевская кругосветка» была проведена в 2019 году, а маршрут, которому была присвоена первая категория сложности, пройден одной группой, сформированной из учащихся центра творчества «Калейдоскоп». В 2023 году было решено повторить поход и привлечь помимо туристов представителей Юнармии муниципального образования Тимашевский район, а поход провести в виде эстафеты, где учащиеся каждого поселения переходят в следующее по маршруту поселение, встречаются со новой группой, вместе посещают памятные места, затем первая группа возвращается к месту своего старта, а вторая группа продолжает движение. Планировалось провести поход до 9 мая, но, учитывая погодные условия и сроки подготовки, было решено провести его в июне и приурочить ко «Дню памяти и скорби» 22 июня, а также к годовщине освобождения Краснодарского края от немецко-фашистских захватчиков. Руководство Центра творчества обратилось в Управление образования Тимашевского района, где получило одобрение начальника Управления. В свою очередь начальник Управления образования обратилась в администрацию МО Тимашевский район, где также получила одобрение, так как туристические походы такого уровня никогда не проводились на территории Тимашевского района. Было разработано меню. Управление образования выделило средства на проведение похода.

Приступили к формированию групп, в которые вошли руководитель, прошедший обучение в «Центре туризма и экскурсий Краснодарского края», зам. Руководителя, представитель и десять участников от каждого поселения муниципального образования Тимашевский район. Участники групп прошли

инструктажи по технике безопасности и получили допуск врача к прохождению маршрута.

3.2. Станица Роговская. Историческая справка.

Роговское сельское поселение было основано запорожскими казаками в 1774 г. и названо так в честь кошевого атамана запорожских казаков Ивана Ждана, который за свою настойчивость, упрямство имел кличку «Рог».

Среди краеведов Кубани бытует и такая точка зрения, что станица Роговская является куренным селением, основанным черноморскими казаками на Кубанской земле в 1794 г. в числе первых сорока куреней, при этом сохранившим старинное запорожское название «Рогивский». В 1842 г. Рогивская станица была преобразована в станицу Роговскую Екатеринодарского округа. С 1934 по 1953 годы станица была районным центром. В 2006 году – Роговское сельское поселение.

Роговская находится на левом берегу степной реки "Кирпили". В 1797 году в Роговском курене был заложен храм во имя Святителя Николая Чудотворца. В 1906 году была построена и освящена приписная Ново-Николаевская церковь. В годы Великой Отечественной войны около двух тысяч роговчан ушло на фронт. С 7 августа 1942 по 12 февраля 1943 года станица Роговская была оккупирована немецко-фашистскими войсками. После освобождения в станице развернул свою деятельность военно-полевой передвижной госпиталь № 576.

В самом сердце станицы есть особое место - это Мемориальный сквер, созданный руками комсомольцев к 50-летию комсомольской организации – это память о погибших в годы гражданской и Великой Отечественной войн. Проект сквера был разработан сотрудниками Краснодарской художественной фабрики. В 2012 году в Мемориальном сквере установлен памятник станичникам, погибшим в Афганистане и на Северном Кавказе.

В 1995 году архимандрит Георгий основал в станице Роговской Святой равноапостольной Марии Магдалины женский монастырь. Построен величественный храм Покрова Божией Матери с приделом Николая Угодника, часовня св. Марии Магдалины, келейный корпус, трапезная, подсобные помещения, художественная мастерская.

Достопримечательностью станицы являются курганы и меотские городища.

3.3 Описание прохождения группой маршрута

8.00. Завтрак. После завтрака занимались подготовкой к радиальному выходу в музей.

9.00. Вышли. В музее нас ожидали работники музея, которые рассказали нам, чем они занимаются, сколько провели изыскательских работ, куда ездили с экскурсиями. А экскурсоводами по залам музея были дети, которые занимавшиеся в краеведческих кружках Центра Творчества станицы Роговской. Рассказы были интересными и познавательными. Дети с большим

интересом поведали историю своей станицы, о тех жителях, которые совершали свои подвиги в разные годы. Мы узнали очень много исторических фактов развития станицы Роговской и Тимашевского района. Кроме того ребятам показали, как плетутся маскировочные сети и изготавливают медальоны для солдат СВО, а ребята попробовали своими руками их сделать.

10.00 отправились на маршрут. Маршрут проходил по крайним улицы станицы. Не думали, что станица Роговская такая протяжённая.

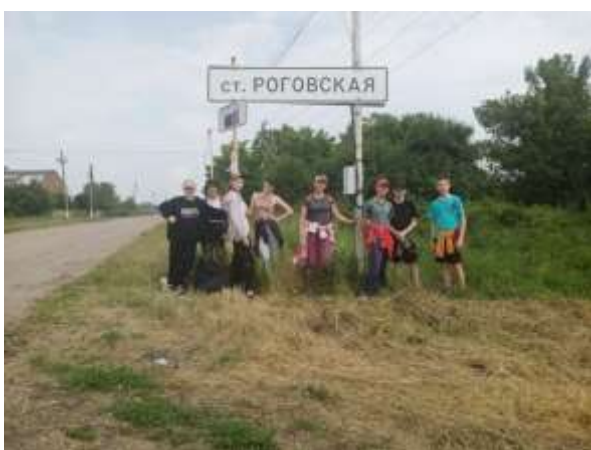
Выйдя на окраину станицы, продолжили путь, вдоль асфальтированной дороги. Прошли хутор Красный, и приблизились к хутору Димитрова.

Продолжили путь, передвигаясь вдоль дороги. Подойдя к балке Безымянная, продолжили движение вдоль балки. Жара. Дороги нет, шли по скошенной траве, рядом поле со скошенной пшеницей. Чтобы сократить путь решаем идти по скошенному полю, так как балка делала изгиб.

Добравшись до места назначения, разбили лагерь, приготовили ужин, подкрепились, а затем приняли участие в спортивных соревнованиях.

Отбой произвели в 22.00.





3.4. Итоги и выводы по прохождению маршрута.

Подводя итоги проведения данного похода можно сделать следующие выводы. Через туристские походы и экскурсии успешно реализуются возможности изучения природы и истории родного края, создаются оптимальные условия для возрождения культурно – исторических и национальных традиций народов Кубани, воспитания гражданственности и патриотизма, любви к природе своей малой Родины.

Необходимо создавать условия для развития детско-юношеского туризма на Кубани и системы взаимодействия ведомств, структур, общества по реализации новых форм туристско-краеведческой работы, позволяющих обеспечить здоровые и развивающие альтернативы досуга подрастающего поколения.