

Муниципальное бюджетное образовательное учреждение дополнительного образования «Спортивная школа №1» муниципальный округ Архангельской области «Город Северодвинск» (МБОУ ДО «СШ № 1»)

РАССМОТРЕН
Педагогическим советом
протокол № 2 от 25.03.2026

УТВЕРЖДЕН
приказом МБОУ ДО «СШ № 1»
от 01.04.2026 № 28 о/д



Горбунов А.С

**ОТЧЕТ
О РЕЗУЛЬТАТАХ САМООБСЕДОВАНИЯ
ЗА 2025 ГОД**

Северодвинск, 2026

Аналитическая часть

1. Общие сведения об образовательной организации.

Муниципальное бюджетное образовательное учреждение дополнительного образования «Спортивная школа №1» (МБОУ ДО «СШ №1») начинает свою историю с начала 60-х годов. В декабре 1969 года было построено здание спортивной школы на ул. Первомайской 15а. С мая 1993 года ДЮСШ №1 зарегистрировано муниципальное образовательное учреждение дополнительного образования «Детско-юношеская спортивная школа № 1» (МОУ ДО «ДЮСШ № 1»). С 26 декабря 2003 года переименовано в муниципальное образовательное учреждение дополнительного образования детей «Детско-юношеская спортивная школа № 1» (МОУДОД «ДЮСШ № 1»). В декабре 2011 г. переименовано в Муниципальное бюджетное образовательное учреждение дополнительного образования детей «Детско-юношеская спортивная школа № 1» (МБОУДОД «ДЮСШ № 1»). В июле 2015 года переименовано в Муниципальное бюджетное образовательное учреждение дополнительного образования «Детско-юношеская спортивная школа № 1» (МБОУ ДО «ДЮСШ № 1»). С февраля 2023 года учреждение переименовано в Муниципальное бюджетное образовательное учреждение дополнительного образования «Спортивная школа № 1» (МБОУ ДО «СШ № 1»).

Полное и сокращенное наименование образовательной организации в соответствии с уставом: муниципальное бюджетное образовательное учреждение дополнительного образования «Спортивная школа № 1» (МБОУ ДО «СШ № 1»)

Место нахождения (юридический и фактический адрес), контакты: 164520, Архангельская область город Северодвинск, ул. Первомайская, д.15а, тел./факс 56-27-36; 56-29-25, электронный адрес: sportsc111@mail.ru

Места проведения образовательной деятельности:

Отделение «Спортивная гимнастика» - по месту нахождения образовательной организации, МБОУ ДОД «Черемушка», ул. Торцева, 4а;

Отделение «Баскетбол» - детско-юношеский центр (ДЮЦ) пр. Труда, 54; МАОУ «СОШ №20» пр. Труда, 7;

Отделение «Хоккей с шайбой» - ледовая арена пр. Машиностроителей, 19.

Сайт образовательного учреждения: <https://www.edu.severodvinsk.ru>

Лицензия на право ведения образовательной деятельности: регистрационный № Л035-01270-29/00236784 от 28 сентября 2015 года, выдана министерством образования Архангельской области, срок действия – бессрочно

ОГРН (основной государственный регистрационный номер) 1022900837596 от 14.10.2002г, ИНН 2902040397, КПП 290201001

Учредитель: учредителем и собственником имущества МБОУ ДО «СШ № 1» является муниципальное образование «Северодвинск» в лице Администрации Северодвинска. Функции и полномочия Учредителя от имени Администрации Северодвинска осуществляет муниципальное казенное учреждение Управления образования Администрации Северодвинска. Полномочия собственника имущества от имени Администрации Северодвинска осуществляет Комитет по управлению муниципальным имуществом Северодвинска (КУМИ).

Основная цель деятельности МБОУ ДО «СШ № 1» состоит в создании нормативно-правовых, организационно-педагогических, научно-методических условий, обеспечивающих функционирование и развитие школы в интересах личности обучающихся, в расширении сферы деятельности, основанной на социальном партнерстве с другими образовательными учреждениями и организациями города в области дополнительного образования. Для реализации цели и отслеживания результатов разработана Программа развития МБОУ ДО «СШ № 1».

2. Образовательная деятельность

МБОУ ДО «СШ № 1» (далее - Учреждение) является образовательным учреждением дополнительного образования в области физической культуры и спорта.

Организация образовательного процесса в Учреждении осуществляется в соответствии с учебным планом, образовательной программой и расписанием занятий.

Учебный план Учреждения - документ, определяющий основные направления учебно-тренировочного процесса и разработан с учетом:

- ситуации по развитию детско-юношеского спорта в городе;
- специфики учреждения дополнительного образования физкультурно-спортивной направленности;
- сохранения и развития сети спортивных школ, в объемах, позволяющих удовлетворить потребности населения;
- интересов обучающихся и их родителей (законных представителей) в утверждении здорового образа жизни.

Учебный план МБОУ ДО «СШ № 1» учитывает программы, реализуемые через систему персонифицированного финансирования и программы, реализуемые через муниципальное задание. Всего в школе реализуется 12 программ по трем видам спорта, из них 7 программ реализуются в рамках социального заказа.

Количество обучающихся в 2025 году составляло 747 человек. Сформировано 89 групп по 3 видам спорта. Образовательная программа включает: дополнительные общеобразовательные общеразвивающие программы, дополнительные образовательные программы спортивной подготовки по видам спорта.

Дополнительная общеобразовательная общеразвивающая программа направлена на физическое воспитание личности, приобретение знаний, умений и навыков в области физической культуры и спорта, физическое совершенствование, формирование культуры здорового и безопасного образа жизни, укрепление здоровья.

Дополнительные образовательные программы спортивной подготовки по видам спорта направлены на подготовку спортивного резерва для спортивных сборных команд Архангельской области и Российской Федерации путем реализации спортивной подготовки на этапе начальной подготовки и учебно-тренировочном этапе (этап спортивной специализации).

Учебный план Учреждения определяет оптимальную наполняемость в группах. Количество обучаемых в группе зависит от роста спортивных результатов и выполнения требований программ по избранному виду спорта. Недельный режим учебно-тренировочной работы для обучаемых соответствует возрасту и этапу подготовки.

Продолжительность одного учебно-тренировочного занятия зависит от программы и года обучения.

Учебный план Учреждения обеспечивает:

- полноту обучения;
 - строгую последовательность и непрерывность всего процесса подготовки юных спортсменов;
 - преемственность в решении задач, укрепление здоровья и гармоничного развития спортсменов.
- Учебный план соответствует программе развития учреждения, Уставу, целям и задачам учреждения.

С целью обеспечения качественного усвоения дополнительных общеобразовательных программ, активизации познавательной деятельности обучающихся в 2025 году тренеры-преподаватели продолжили внедрение в практику работы современных технологий обучения:

- индивидуального и дифференцированного обучения;
- информационно-коммуникационные технологии;
- использования в обучении игровых методов: ролевых, деловых, и других видов обучающих игр;
- обучения в сотрудничестве (командная, групповая работа);
- разноуровневого обучения;
- здоровьесберегающие технологии.

Таким образом, все тренеры-преподаватели систематически используют в своей педагогической деятельности современные технологии, что позволяет добиваться высоких спортивных результатов образовательной деятельности.

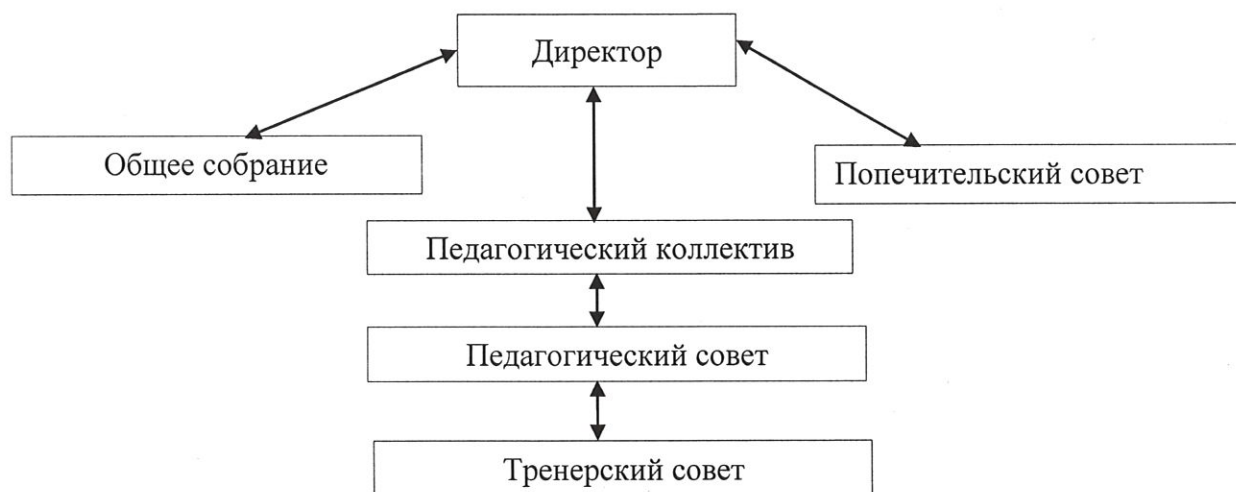
Воспитательная работа проводилась согласно плану работы групп. Были разработаны и проведены беседы по темам: «Правила поведения в спортивном зале», «Техника безопасности на тренировке», «Режим юного спортсмена», «Профилактика дорожного травматизма и несчастных случаев на дорогах». В течение учебного года тренеры-преподаватели вели беседы, беседы-диалоги о несовместимости занятий спортом и употреблением алкоголя, токсических веществ и наркотиков. Обучающиеся и тренеры-преподаватели овладели базовыми знаниями антидопинговых правил, прошли дистанционное обучение «Антидопинг», обучение подтверждено сертификатами РУСАДА.

Воспитательное значение имеет участие обучаемых в соревнованиях различного уровня. Большую воспитательную функцию имеют выездные соревнования, которые стимулируют детей заниматься регулярно выбранным видом спорта.

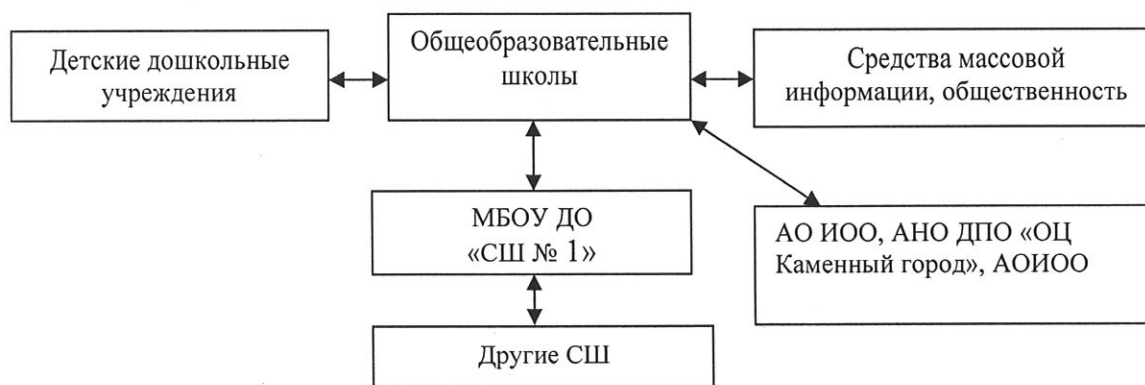
3. Система управления организацией

Учреждение имеет свою структуру управления, свои традиции, свои особенности, играет заметную роль в физкультурно-спортивном сообществе города и области. Образовательное пространство спортивной школы охватывает обучающихся от 5 до 18 лет. Согласно Уставу, в учреждении сформированы коллегиальные органы управления: общее собрание работников, педагогический, тренерский и попечительский советы.

Структура взаимодействия коллегиальных органов управления в учреждении.



Внешние связи учреждения.



Взаимодействие и связь с детскими дошкольными учреждениями.

Цели и задачи:

- укрепление здоровья детей дошкольного возраста;
- формирование интереса к физической культуре и спорту у детей дошкольного возраста;
- ориентация и отбор детей по видам спорта.

Взаимодействие и связь с общеобразовательными школами.

Основные цели и задачи Учреждения ориентированы именно на детей школьного возраста, поэтому необходим тесный контакт с общеобразовательными школами, который достигается следующими путями:

- тесный контакт с учителями физической культуры общеобразовательных школ для отбора детей в Учреждение;
- проведение учебно-тренировочных занятий на базах общеобразовательных школ;
- проведение семинаров для учителей физической культуры общеобразовательных школ.

Работа с АО ИОО.

В АО ИОО тренеры-преподаватели проходят курсы повышения квалификации, а также проводят мастер-класс для обучаемых в АО ИОО на базе Учреждения.

Взаимодействие и связь Учреждения с другими спортивными организациями:

Учреждение работает в контакте с другими спортивными школами. Выезжая на соревнования разного уровня и проводя соревнования на базе своего Учреждения, тренеры-преподаватели общаются и обмениваются опытом работы с тренерами-преподавателями других городов России, участвуют в судействе и тренерских семинарах.

Взаимодействие и связь со средствами массовой информации и общественностью.

Через средства массовой информации: телевидение, социальные сети, журналы ведется пропаганда физической культуры и спорта, здорового образа жизни. Учреждением регулярно подаются сведения в СМИ о проведении спортивно-массовых мероприятий и успехах обучающихся. Обучающиеся Учреждения регулярно участвуют в показательных выступлениях на спортивно-массовых мероприятиях, проводимых в Северодвинске: «День города», «День физкультурника», «10 лучших спортсменов года» и т.д.

4. Содержание и качество подготовки обучающихся

Ежегодно Учреждение организует и проводит внутришкольные, городские, региональные соревнования по культивируемым видам спорта. Обучающиеся школы принимают участие во всероссийских соревнованиях, матчевых встречах и турнирах. Воспитанники МБОУ ДО «СШ №1» представляют Архангельскую область на соревнованиях в Вологде, Петрозаводске, Великом Новгороде, Нижнем Новгороде, Саранске, Владимире, Санкт Петербурге.

По итогам 2025 года успешно прошли аттестацию 100% обучающихся.

Одним из показателей успешного усвоения программ является высокий показатель участия в мероприятиях различного уровня и выполнения разрядных нормативов.

Обучающиеся выполняют требования единой всероссийской спортивной классификации по избранному виду спорта:

Присвоено спортивных разрядов в 2025 году	Всего
- кандидат в мастера спорта	4
- 1 разряд	3
- массовые разряды	126

Участие обучающихся в соревнованиях различного уровня в 2025 году.

№ п/п	Вид спорта	Уровень соревнований					
		Школьные	Муниципальные	Межмуниципальные	Региональные	Межрегиональные	Всероссийские
1.	Баскетбол	214		46	66	60	
2.	Спортивная гимнастика	337	218	38	119	43	52
3.	Хоккей	32				17	
Всего:		583	218	84	185	120	52

Обучающиеся МБОУ ДО «СШ № 1» наблюдаются во врачебно-физкультурном отделении ГБ №1 Северодвинска, один раз в год проходят медицинский осмотр врачей специалистов.

В Учреждении проводится работа по профилактике и коррекции состояния здоровья обучающихся:

- в учебно-тренировочные занятия включаются специальные физические упражнения, корректирующие состояние здоровья обучающихся;
- организуются и проводятся выездные учебно-тренировочные сборы в летние оздоровительные лагеря;
- ведется взаимосвязь с СЭС Северодвинска и контроль за санитарно-гигиеническими нормами.

В 2025 году учебно-тренировочные сборы проводились на базе МБОУ ДО «СШ №1» ГО Северодвинск, Архангельске, в Петрозаводске, Калининграде, с. Лермонтово, Краснодарского края .

5. Организация учебного процесса

- время работы Учреждения с 9.00 до 21.00;
- продолжительность рабочей недели – 6 дней;
- продолжительность учебного года 36 и 42 недели по общеразвивающим программам;
- продолжительность учебного года 52 недели по программам спортивной подготовки.

Основными целями деятельности учреждения являются:

- удовлетворение индивидуальных потребностей, обучающихся в занятиях физической культурой и спортом;
- формирование культуры здорового и безопасного образа жизни, укрепление здоровья обучающихся;
- выявление, развитие и поддержка талантливых обучающихся, проявивших выдающиеся способности в спорте;
- профессиональная ориентация обучающихся;

- подготовка спортивного резерва и спортсменов высокого класса в соответствии с федеральными стандартами спортивной подготовки;
- социализация и адаптация обучающихся к жизни в обществе;
- формирование общей культуры обучающихся.

Учреждение осуществляет бесплатное обучение, исходя из государственной гарантии прав граждан на получение бесплатного образования. Образовательная деятельность осуществляется согласно утвержденного расписания, учебных планов и дополнительных общеобразовательных программ в свободное от занятий в общеобразовательных учреждениях время.

В учреждении ведется обучение детей в возрасте от 5 до 18 лет. Обучение детей производится в форме учебных занятий в разновозрастных или разновозрастных творческих объединениях, которые организуются ежегодно, на основании учета интересов детей, потребности семьи, образовательных учреждений. Каждый ребенок имеет право одновременно заниматься в нескольких объединениях.

Учебный процесс в группах организован в соответствии с утвержденным расписанием занятий. Изменения в расписание занятий вносятся с согласования директора или заместителя по УВР.

Ответственность за жизнь и здоровье обучающихся, соблюдение правил техники безопасности во время учебно-тренировочного процесса возлагается на тренера-преподавателя. Проведение любых мероприятий за пределами учреждения осуществляется на основании приказа директора при предоставлении в письменной форме полной информации о мероприятии.

6. Востребованность выпускников.

Одним из показателей успешности обучающихся СШ является их поступление в учебные заведения военной и физкультурно-спортивной направленности, а также продолжение спортивной деятельности через поступление в сборные команды для участия в соревнованиях различного уровня по выбранному виду спорта.

7. Качество кадрового обеспечения.

Для эффективной организации образовательного процесса в Учреждении имеются необходимые кадровые ресурсы. В Учреждении работает 22 педагога, все имеют высшее профессиональное образование, что составляет 100 % от общего числа педагогов. Стаж работы, возраст и квалификация педагогических работников Учреждения:

стаж работы					возраст			квалификация		
до 2-х лет	от 2 до 5 лет	от 5 до 10 лет	от 10 до 20 лет	20 лет и более	молоче 25 лет	25-35 лет	старше 35 лет	СЗД	1 кат.	высшая кат.
3	0	1	5	13	3	3	16	4	3	13

Из таблицы видно, что педагогический состав Учреждения – опытные тренеры-преподаватели, имеющие стаж работы свыше 10 лет, большинство имеют 1 и высшую квалификационную категорию. Это позволяет добиваться высоких спортивных результатов.

Отличительной чертой педагогического коллектива учреждения является высокий статус внешней оценки педагогической деятельности: 36 % педагогов от всего состава имеют награды:

Награды	Количество тренеров-преподавателей
Заслуженный тренер России	1

Отличник народного просвещения	1
Отличник физической культуры и спорта	2
Заслуженный работник физической культуры Российской Федерации	4

8. Качество учебно-методического обеспечения.

Методическое обеспечение тренировочного процесса является одним из основных условий эффективного управления учреждением. Руководство методической работой в учреждении осуществляет заместитель директора по УВР. Планирование методической работы учреждения отражено в годовом плане и включает следующие разделы:

- аттестация педагогических работников;
- повышение квалификации;
- обобщение и распространение опыта работы.

Основными формами осуществления методической работы являются: тематические педагогические советы (не менее двух раз в учебный год); открытые тренировочные занятия и мастер-классы; организация и контроль курсовой системы повышения квалификации; участие в профессиональных конкурсах; организация и проведение семинаров, аттестация, наставничество, самообразование, дистанционное образование.

Система мер по непрерывному педагогическому образованию как принцип организации послевузовского образования, направлена на усиление профессиональной подготовки педагогических работников. Важным направлением является повышение квалификации педагогических кадров через прохождение курсовой подготовки.

Методической службой учреждения осуществляется подготовка педагогов к проведению процедуры аттестации с целью установления соответствия уровня квалификации педагогических работников требованиям, предъявляемым к квалификационным категориям. Специалистами методической службы оказываются консультационная и практическая помощь по вопросам составления заявления на аттестацию, наполнения содержания аттестационного портфолио, подготовке методических материалов, в том числе для участия в профессиональных конкурсах и семинарах.

В 2025 году процедуру аттестации на высшую категорию прошли 3 педагога, на соответствие занимаемой должности 4 педагога.

№п/п	Фамилия, имя, отчество	должность	Квалификационная категория	
			имеющаяся	присвоенная
1	Марьяндышева Светлана Александровна	Тренер-преподаватель	высшая	Высшая /распоряжение РАК министерства образования Архангельской области 21.02.2025 № 237
2	Сухарев Сергей Александрович	Тренер-преподаватель	высшая	Высшая /распоряжение РАК министерства образования Архангельской области 21.05.2025 № 660
3	Полунина Елена Васильевна	Тренер-преподаватель	высшая	Высшая /распоряжение РАК министерства образования Архангельской области 19.11.2025 № 1603

9. Качество материально-технического обеспечения.

С целью организации учебно-тренировочной деятельности в Учреждении имеется все необходимое оборудование и инвентарь для успешной подготовки как начинающих, так и совершенствующихся обучающихся в избранном виде спорта. Учреждение продолжает

совершенствовать оснащенность спортивными снарядами и инвентарем, что позволит улучшить спортивные результаты обучающихся на соревнованиях различного уровня.

В 2025 году в образовательной организации были приобретены: Принтер Pantum P3020D, Mono Laser, дуплекс, А4, 30 стр/мин, 1200x1200 dpi, ч/б U - 1 шт. – 25 188,00 руб.

10. Обеспечение безопасности.

Одним из наиболее важных направлений своей деятельности Учреждения является обеспечение совокупности мероприятий образовательного, административно-хозяйственного и охранного характера, которые направлены на создание условий безопасного пребывания участников образовательного процесса в Учреждении и на его территории, формирование навыков безопасного поведения. Деятельность Учреждения по обеспечению безопасности осуществляется по нескольким направлениям:

<p>Противопожарная безопасность</p>	<ul style="list-style-type: none"> - изучение нормативно-правовой базы, сохранность в порядке и пополнение материально-технической базы (пожарные краны, достаточное количество огнетушителей); заправка и проверка огнетушителей в установленные сроки; - проведены плановые проверки работы системы пожарной сигнализации и оповещения о пожаре; - разработка конкретных мероприятий по устранению замечаний, выявленных в ходе проверки инспектирующими лицами; разработка планов обучения по ГО и ЧС и их реализация; мероприятия по устранению причин возгорания (очистка территории от мусора); - в течение учебного года проводятся плановые учебные тренировки по эвакуации обучающихся и сотрудников Учреждения при различных ЧС: «Возгорание в учреждении»; - тестирование педагогических работников на знание правил противопожарной безопасности.
<p>Экологическая безопасность</p>	<ul style="list-style-type: none"> - соблюдается режим проветривания; проводится влажная уборка; проводится планомерное озеленение территории учреждения.
<p>Безопасность труда и обучения</p>	<ul style="list-style-type: none"> - создана информационная база нормативно-правовых документов по охране труда; - организована служба административно-общественного контроля соблюдения охраны труда и техники безопасности; - осуществляется производственный контроль со стороны первичной профсоюзной организации Учреждения; - проводятся ежегодные медицинские осмотры.
<p>Антитеррористическая безопасность</p>	<ul style="list-style-type: none"> - осуществляется круглосуточное дежурство в Учреждении (во время учебного процесса – вахтёрами, в ночное время – сторожем); - имеются установки быстрого реагирования в чрезвычайных ситуациях: кнопка тревожной сигнализации, автоматическая пожарная сигнализация; - в течение учебного года проводятся плановые учебные тренировки по эвакуации обучающихся и сотрудников Учреждения при различных ЧС: «Обнаружение взрывного устройства», «Захват заложников».

11. Функционирование внутренней системы оценки качества образования.

Важное место в системе работы Учреждения занимает внутришкольный контроль, который носит системный и вариативный характер. Мониторинг проводится промежуточный и итоговый, которые определяют качественные особенности спортивной подготовки обучающихся.

В 2025 году проводилась диагностика итоговых контрольных нормативов по физической и специальной подготовке. В результате проверки выявляется качественный уровень усвоения учебной программы, уровень сформированности специальных навыков и умений. Анализ позволяет спланировать индивидуальные занятия с обучающимися, скорректировать ошибки, развить способности.

В течение года проводился контроль за результатами обучения детей: посещение занятий, проверка рабочих журналов, собеседование с родителями и тренерами-преподавателями, плановые и выборочные проверки посещаемости обучающимися тренировочных занятий. В процессе проверки использовались методы наблюдения, изучения документации, анкетирование, анализ.

В МБОУ ДО «СШ № 1» работает система промежуточного контроля, которая включает:

- входные контрольные нормативы по ОФП;
- контрольные нормативы по ОФП и СФП в начале и в конце учебного года.

Выявляются степень освоения учебной программы, подготовленность занимающихся в соответствии этапу подготовки. Анализ результатов позволяет оперативно корректировать спортивную подготовку обучающихся.

Система посещения учебно-тренировочных занятий складывалась из:

- посещение учебно-тренировочных занятий тренера-преподавателя на протяжении рабочего дня с целью изучения соответствия методических приемов обучения возрастным особенностям обучающихся;

- посещение учебно-тренировочных занятий тренера-преподавателя с целью проверки наполняемости групп.

Посещенные занятия показывают, что:

- тренеры-преподаватели владеют методикой преподавания в соответствии с учебной программой, методически грамотно строят тренировки.

- работа с сильными и слабоподготовленными обучающимися ведется в соответствии с их подготовленностью;

- активно внедряют элементы информационных и мультимедийных технологий.

Рекомендовано:

- разнообразить формы проведения занятий, использовать доступные подходы обучения;

- отслеживать работу по накоплению и обобщению передового опыта через МО.

Результаты контроля ведения школьной документации.

Проверка школьной документации осуществлялась в соответствии с внутришкольным контролем на 2025 год. Ежемесячно проверялись групповые журналы, отчеты по соревновательной деятельности.

Основными элементами контроля учебно-воспитательного процесса в 2025 году явились:

- состояние преподавания спортивных дисциплин;

- качество ведения документации; своевременная сдача отчетов;

- выполнение учебных программ и практической её части;

- выполнение решений педагогических советов и совещаний.

Использовались разнообразные формы контроля. Итоги контроля заслушивались на педагогических советах и совещаниях при директоре и зам. директора по УВР.

ВЫВОД: Все намеченные мероприятия выполнены согласно плану. Формы и методы соответствуют задачам, которые ставил педагогический коллектив школы на учебный год.

12. Финансирование физической культуры и спорта (на конец финансового 2025 года).

Основной бюджет школы формируется из средств:

Годовой бюджет школы 2025г (тыс. руб.)	Бюджетные средства (тыс. руб.)	Внебюджетные средства (тыс.руб.)
44 560,48	Федеральный бюджет -	15,10
	Областной бюджет – 0,00	
	Местный бюджет – 44 560,48	

Долевое распределение расходов средств местного бюджета:

Статья расходов	Бюджетные средства (тыс. руб.)
Расходы на оплату труда с начислениями	35 357,93
Коммунальные расходы	843,33
Содержание имущества	886,59
Увеличение стоимости основных средств	25,19
Увеличение стоимости материальных запасов	280,83
Прочие расходы	7 181,71
ИТОГО	44 575,58

Результаты анализа показателей деятельности организации, подлежащей самообследованию.

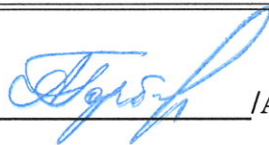
№ п/п	Показатели	Единица измерения
1.	Образовательная деятельность	
1.1	Общая численность учащихся, в том числе:	999 человек
1.1.1	Детей дошкольного возраста (3-6 лет)	205 человека
1.1.2	Детей младшего школьного возраста (7-11 лет)	525 человек
1.1.3	Детей среднего школьного возраста (12-15 лет)	220 человек
1.1.4	Детей старшего школьного возраста (16-17 лет)	49 человек
1.2	Численность учащихся, обучающихся по образовательным программам по договорам об оказании платных образовательных услуг	нет
1.3	Численность/удельный вес численности учащихся, занимающихся в 2-х и более объединениях (кружках, секциях, клубах), в общей численности учащихся	нет
1.4	Численность/удельный вес численности учащихся с применением дистанционных образовательных технологий, электронного обучения, в общей численности учащихся	нет
1.5	Численность/удельный вес численности учащихся по образовательным программам для детей с выдающимися способностями, в общей численности учащихся	нет
1.6	Численность/удельный вес численности учащихся по образовательным программам, направленным на работу с детьми с особыми потребностями в образовании, в общей численности учащихся, в том числе:	нет
1.6.1	Учащиеся с ограниченными возможностями здоровья	10 человек

1.6.2	Дети-сироты, дети, оставшиеся без попечения родителей	нет
1.6.3	Дети-мигранты	нет
1.6.4	Дети, попавшие в трудную жизненную ситуацию	нет
1.7	Численность/удельный вес численности учащихся, занимающихся учебно-исследовательской, проектной деятельностью, в общей численности учащихся	нет
1.8	Численность/удельный вес численности учащихся, принявших участие в массовых мероприятиях (конкурсы, соревнования, фестивали, конференции), в общей численности учащихся, в том числе:	1242 человек/124%
1.8.1	На муниципальном уровне	218 человек/22%
1.8.2	На региональном уровне	185 человек/19%
1.8.3	На межрегиональном уровне	120 человек/12%
1.8.4	На федеральном уровне	52 человека/5%
1.8.5	На международном уровне	нет
1.9	Численность/удельный вес численности учащихся-победителей и призеров массовых мероприятий (конкурсы, соревнования, фестивали, конференции), в общей численности учащихся, в том числе:	822 человек/66%
1.9.1	На муниципальном уровне	89 человека/11%
1.9.2	На региональном уровне	94 человек/11,5%
1.9.3	На межрегиональном уровне	94 человека/11,5%
1.9.4	На федеральном уровне	91 человек/11%
1.9.5	На международном уровне	нет
1.10	Численность/удельный вес численности учащихся, участвующих в образовательных и социальных проектах, в общей численности учащихся, в том числе:	35 человек/4,2%
1.10.1	Муниципального уровня	35 человек/4,2%
1.10.2	Регионального уровня	нет
1.10.3	Межрегионального уровня	нет
1.10.4	Федерального уровня	нет
1.10.5	Международного уровня	нет
1.11	Количество массовых мероприятий, проведенных образовательной организацией, в том числе:	16
1.11.1	На муниципальном уровне	15
1.11.2	На региональном уровне	1
1.11.3	На межрегиональном уровне	нет
1.11.4	На федеральном уровне	нет
1.11.5	На международном уровне	нет
1.12	Общая численность педагогических работников	22 человека
1.13	Численность/удельный вес численности педагогических работников, имеющих высшее образование, в общей численности педагогических работников	21 человек/95%

1.14	Численность/удельный вес численности педагогических работников, имеющих высшее образование педагогической направленности (профиля), в общей численности педагогических работников	21 человек/100%
1.15	Численность/удельный вес численности педагогических работников, имеющих среднее профессиональное образование, в общей численности педагогических работников	нет
1.16	Численность/удельный вес численности педагогических работников, имеющих среднее профессиональное образование педагогической направленности (профиля), в общей численности педагогических работников	нет
1.17	Численность/удельный вес численности педагогических работников, которым по результатам аттестации присвоена квалификационная категория в общей численности педагогических работников, в том числе:	14 человек/64%
1.17.1	Высшая	12 человек/55%
1.17.2	Первая	2 человека/9%
1.18	Численность/удельный вес численности педагогических работников в общей численности педагогических работников, педагогический стаж работы которых составляет:	12 человек/55%
1.18.1	До 5 лет	3 человека/13%
1.18.2	Свыше 30 лет	10 человек/45%
1.19	Численность/удельный вес численности педагогических работников в общей численности педагогических работников в возрасте до 30 лет	3 человека/14%
1.20	Численность/удельный вес численности педагогических работников в общей численности педагогических работников в возрасте от 55 лет	10 человек/45%
1.21	Численность/удельный вес численности педагогических и административно-хозяйственных работников, прошедших за последние 5 лет повышение квалификации/профессиональную переподготовку по профилю педагогической деятельности или иной осуществляемой в образовательной организации деятельности, в общей численности педагогических и административно-хозяйственных работников,	25 человек/100%
1.22	Численность/удельный вес численности специалистов, обеспечивающих методическую деятельность образовательной организации, в общей численности сотрудников образовательной организации	1 человек/2,6%
1.23	Количество публикаций, подготовленных педагогическими работниками образовательной организации:	нет
1.23.1	За 3 года	нет
1.23.2	За отчетный период	нет
1.24	Наличие в организации дополнительного образования системы психолого-педагогической поддержки одаренных детей, иных групп детей, требующих повышенного педагогического внимания	нет
2.	Инфраструктура	

2.1	Количество компьютеров в расчете на одного учащегося	нет
2.2	Количество помещений для осуществления образовательной деятельности, в том числе:	2
2.2.1	Учебный класс	нет
2.2.2	Лаборатория	нет
2.2.3	Мастерская	нет
2.2.4	Танцевальный класс	1
2.2.5	Спортивный зал	1
2.2.6	Бассейн	нет
2.3	Количество помещений для организации досуговой деятельности учащихся, в том числе:	нет
2.3.1	Актовый зал	нет
2.3.2	Концертный зал	нет
2.3.3	Игровое помещение	нет
2.4	Наличие загородных оздоровительных лагерей, баз отдыха	нет
2.5	Наличие в образовательной организации системы электронного документооборота	есть
2.6	Наличие читального зала библиотеки, в том числе:	нет
2.6.1	С обеспечением возможности работы на стационарных компьютерах или использования переносных компьютеров	нет
2.6.2	С медиатекой	нет
2.6.3	Оснащенного средствами сканирования и распознавания текстов	нет
2.6.4	С выходом в Интернет с компьютеров, расположенных в помещении библиотеки	нет
2.6.5	С контролируемой распечаткой бумажных материалов	нет
2.7	Численность/удельный вес численности учащихся, которым обеспечена возможность пользоваться широкополосным Интернетом (не менее 2 Мб/с), в общей численности учащихся	нет

Директор МБОУ ДО «СШ №1»



/А.С Горбунов/