

Муниципальное бюджетное дошкольное образовательное учреждение
детский сад № 6 станицы Октябрьской муниципального образования
Крыловский район

Согласовано:
Педагогическим советом
МБДОУ № 6
(протокол от 28.02.2020 № 3)

Утверждаю:
Заведующий МБДОУ № 6
Т.И. Манакова
06.04.2020

**Отчет о результатах самообследования
муниципального бюджетного дошкольного образовательного учреждения
детский сад № 6 станицы Октябрьской муниципального образования
Крыловский район за 2019 год**

Процедуру самообследования МБДОУ № 6 регулируют следующие нормативные документы и локальные акты:

1. Федеральный закон от 29 декабря 2012 г. №273-ФЗ «Об образовании в Российской Федерации» статья 29, часть 2, пункт 3.
2. Приказ Минобрнауки РФ от 14 июня 2013 г. № 462 «Об утверждении порядка проведения самообследования образовательной организации».
3. Приказ Минобрнауки РФ от 10 декабря 2013 № 1324 «Об утверждении показателей деятельности образовательной организации, подлежащей самообследованию».
4. Приказ Министерства образования и науки РФ от 14 декабря 2017 г. № 1218 «О внесении изменений в Порядок проведения самообследования образовательной организации, утвержденный приказом Министерства образования и науки Российской Федерации от 14 июня 2013 г. № 462».
5. Приказ Минобрнауки России от 14.06.2013 N 462 (ред. от 14.12.2017) Об утверждении Порядка проведения самообследования образовательной организацией.

Информационная открытость образовательной организации определена ст 29 Федерального закона от 29.12.2012г. № 273-ФЗ «Об образовании в Российской Федерации» и пунктом 3 Правил размещения на официальном сайте образовательной организации и информационно- телекоммуникационной сети «Интернет» и обновления информации об образовательной организации, утвержденных Постановлением Правительства Российской Федерации от 10.07.2013 г. № 582.

Цель самообследования МБДОУ № 6:

-обеспечение доступности и открытости информации о деятельности образовательной организации возникновения проблем и поиск их устранения.

Задачи самообследования:

- получение объективной информации о состоянии образовательного процесса в образовательной организации;
- выявление положительных и отрицательных тенденций в образовательной деятельности;
- установление причин возникновения проблем и поиск их устранения.

В процессе самообследования проводится оценка:

- общих сведений об образовательной организации;
- системы управления организацией;
- оценка образовательной деятельности;
- содержания и качества учебного процесса;
- качества кадрового обеспечения; методического и библиотечно информационного обеспечения;
- оценка материально- технической базы;
- оценка функционирования внутренней системы оценки качества образования;
- анализ показателей деятельности учреждения, подлежащей самообследованию.

1. Аналитическая часть

1.1. Общие сведения об образовательной организации

| | |
|--|---|
| Наименование образовательной организации (по Уставу) | Муниципальное бюджетное дошкольное образовательное учреждение детский сад № 6 станицы Октябрьской муниципального образования Крыловский район |
| Сокращенное наименование учреждения | МБДОУ № 6 |
| Организационно-правовая форма | Бюджетное учреждение |
| Тип | Бюджетное учреждение |
| Адрес электронной почты | dou.6@mail.ru |
| Учредитель | Администрация муниципального образования Крыловский район |
| Юридический адрес организа- | 352090, Краснодарский край, Крыловский район, ст. Октябрьская, пер. Зеленый, 5 |

| | |
|--|---|
| ции | |
| Дата создания | 1965 год |
| Телефон, факс | 88616139-00-7 |
| Лицензия на право ведения образовательной деятельности | Регистрационный № 04494 от 25.07. 2012 года, серия 23Л01 № 0000445 |
| Режим работы | с 07.30 часов –до 18.00.часов, длительность 10,5 часов, суббота –воскресенье выходной |
| Должность руководителя | Заведующий |
| Фамилия , имя отчество | Манаква Татьяна Ивановна |

Организационно – правовое обеспечение деятельности образовательного учреждения

Наличие свидетельств:

- а) о внесении записи в Единый государственный реестр юридических лиц 10.01.2013г. серия 23 № 009006169
- б) о постановке на учет в налоговом органе юридического лица, образованного в соответствии с законодательством Российской Федерации по месту нахождения на территории РФ зарегистрировано 09.09.2004г. серия 23 № 008016299

Устав принят Общим собранием трудового коллектива МБДОУ № 6 от 17.06.2015г. № 4 .Утвержден постановлением администрации МО Крыловский район от 06.08.2015г. № 495.

Устав МБДОУ № 6 соответствует законам и иным нормативным правовым актам Российской Федерации.

Наличие локальных актов образовательного учреждения:

- коллективный договор;
- правила внутреннего трудового распорядка;
- положение о распределении стимулирующей части фонда оплаты труда;
- положение о педагогическом Совете;
- положение о родительском комитете;
- положением о родительском собрании Учреждения

В части содержания образования, организации образовательного процесса

- положением об общем собрании Учреждения ;
- положением о порядке комплектования Учреждения

- положением о работе с персональными данными сотрудников Учреждения
- положением о работе с персональными данными воспитанников и родителей (законных представителей) Учреждения
- положением об организации работы по охране труда и безопасности жизнедеятельности Учреждения.

Вывод: все нормативные локальные акты в части содержания , организации образовательного процесса в ДОУ имеются в наличии.

Муниципальное бюджетное дошкольное образовательное учреждение детский сад № 6 станицы Октябрьской Муниципального образования Крыловский район (далее – детский сад) расположено в жилом районе станицы Октябрьской. Помещение детского сада типовое: в здании детского сада – 6 групповых ячейки, пищеблок, методический кабинет, медицинский кабинет и спортивно – музыкальный зал. Год постройки здания -1965, в 2005 году был произведен капитальный ремонт здания. В детском созданы все условия для полноценного развития детей: здание 1965 года постройки, строение кирпичное, двухэтажное, открыто после капитального ремонта в 2005 году. Общая площадь – 730,5 кв. м. Территория детского сада занимает 3548 кв. м. Прилегающая к детскому саду территория оборудована верандами для прогулок, малыми архитектурными формами, спортивной площадкой. Территория дошкольного учреждения хорошо озеленена, разбиты цветники и клумбы. Территория детского сада ограждена забором. Детский сад имеет все виды благоустройства: водопровод, канализацию, центральное отопление.

Цель деятельности Детского сада – осуществление образовательной деятельности по реализации образовательных программ дошкольного образования.

Предметом деятельности Детского сада является формирование общей культуры, развитие физических, интеллектуальных, нравственных, эстетических и личностных качеств, формирование предпосылок учебной деятельности, сохранение и укрепление здоровья воспитанников.

Режим работы Детского сада

Рабочая неделя – пятидневная, с понедельника по пятницу. Режим пребывания детей в детском саду – 10,5 часов. Время работы с 07.30 до 18.00. Выходные: суббота, воскресенье, праздничные дни.

Детский сад функционирует в соответствии с нормативными документами в сфере образования Российской Федерации. Контингент воспитанников социально благополучный. Преобладают дети из полных семей.

1.2. Система управления организации

Управление Детским садом осуществляется в соответствии с действующим законодательством в соответствии с Законом «Об образовании в Российской Федерации» от 29.12.2012г. № 273-ФЗ и уставом Детского сада.

Управление Детским садом строится на принципах единоначалия и самоуправления: Руководство деятельностью Детского сада осуществляется заве-

дующим, которая назначается на должность и освобождается от должности Учредителем. Заведующий осуществляет общее руководство оптимизации деятельности управленческого аппарата МБДОУ на основе плана работы, обеспечивает регулирование и коррекцию по всем направлениям деятельности.

Старший воспитатель ведет контрольно-аналитическую деятельность по мониторингу качества образования и здоровьесбережения детей; планирует организацию всей методической работы.

Завхоз ведет качественное обеспечение материально-технической базы в полном соответствии с целями и задачами ДОУ; осуществляет хозяйственную деятельность в учреждении

Формами самоуправления детским садом являются:

- управляющий совет;
- педагогический совет;
- общее собрание работников;
- родительский комитет
- профсоюзный комитет

Единоличным исполнительным органом является руководитель – заведующий.

Организационная структура системы управления, организация методической работы в педагогическом коллективе:

Заведующий МБДОУ

Старший воспитатель

Воспитатели

Завхоз

Младший обслуживающий персонал

Дети, родители.

Органы управления, действующие в Детском саду

| Наименование органа | Функции |
|----------------------|--|
| Заведующий | Контролирует работу и обеспечивает эффективное взаимодействие структурных подразделений организации, утверждает штатное расписание, отчетные документы организации, осуществляет общее руководство Детским садом |
| Управляющий совет | Рассматривает вопросы: – развития образовательной организации; – финансово-хозяйственной деятельности; – материально-технического обеспечения |
| Педагогический совет | Осуществляет текущее руководство образовательной деятельностью детского сада, в том числе рассматривает вопросы: |

| | |
|---------------------------|---|
| | <ul style="list-style-type: none"> – регламентации образовательных отношений; – разработки, внесение изменений и дополнений образовательных программ; – выбора методической литературы, пособий, средств обучения и воспитания; – материально-технического обеспечения образовательного процесса; – аттестации, повышении квалификации педагогических работников; – координации деятельности методических объединений <p>-организует выявление , обобщение, распространение, внедрение педагогического опыта среди педагогических работников МБДОУ</p> |
| Общее собрание работников | <p>Реализует право работников участвовать в управлении образовательной организацией, в том числе:</p> <ul style="list-style-type: none"> – участвовать в разработке и принятии коллективного договора, Правил трудового распорядка, изменений и дополнений к ним; – принимать локальные акты, которые регламентируют деятельность образовательной организации и связаны с правами и обязанностями работников; – разрешать конфликтные ситуации между работниками и администрацией образовательной организации; – вносить предложения по корректировке плана мероприятий организации, совершенствованию ее работы и развитию материальной базы |
| Родительский комитет | <p>- содействует организации совместных мероприятий в детском саду, оказывает посильную помощь в укреплении материально-технической базы, благоустройстве его помещений, детских площадок и территорий.</p> |

Вывод: таким образом структура и система управления соответствуют специфике деятельности Детского сада. Реализуется возможность участия в управлении Детским садом всех участников образовательного процесса. Заведующий детским садом занимает место координатора стратегических направлений. В детском саду функционирует Первичная профсоюзная организация.

1.3 Оценка образовательной деятельности

Образовательная деятельность в детском саду организована в соответствии с Федеральным законом от 29.12.2012 № 273-ФЗ «Об образовании в Российской Федерации», ФГОС дошкольного образования, СанПиН 2.4.1.3049-13 «Санитарно-эпидемиологические требования к устройству, содержанию и организации режима работы дошкольных образовательных организаций».

Образовательная деятельность ведется на основании утвержденной основной образовательной программы дошкольного образования, которая составлена в соответствии с ФГОС дошкольного образования, с учетом примерной образовательной программы дошкольного образования, санитарно-эпидемиологическими правилами и нормативами, с учетом недельной нагрузки.

Детский сад посещают 141 воспитанников в возрасте от 1,5 до 7 лет. В Детском саду сформировано 8 групп общеразвивающей направленности. Из них:

- ✓ 1 группа ГКП (5 ч.)
- ✓ 2 группы ГКП (3ч.)
- ✓ 1 младшая группа;
- ✓ 2 средних группы;
- ✓ 1 старшая группа;
- ✓ 1 подготовительная к школе группа

Отслеживание уровней развития детей осуществляется на основе педагогической диагностики.

Формы проведения диагностики:

- диагностические занятия (по каждому разделу программы);
- наблюдения, итоговые занятия;
- взаимопросмотры;

По всем параметрам ведется педагогический мониторинг

Результаты педагогического анализа показывают преобладание детей с высоким и средним уровнями развития, что говорит об эффективности педагогического процесса в МБДОУ.

Результатом осуществления воспитательно-образовательного процесса явилась качественная подготовка детей к обучению в школе. Готовность дошкольника к обучению в школе характеризует достигнутый уровень психологического развития накануне поступления в школу.

Заметно, что количество детей с высоким уровнем развития остается стабильным. В течение трех лет нет детей с низким уровнем развития.

В этом году количество выпускников составило 45 детей.

Прошедший год показал следующие результаты: из 18 учащихся первого класса 78% детей показали хорошую успеваемость.

Повышение качества образования в ДОУ — важная задача, стоящая перед каждым дошкольным учреждением. Основой решения проблемы качества образования в ДОУ, является проектирование и внедрение системы управления качеством образовательного процесса. Одна из составляющих этой системы — мониторинг. Основная задача мониторинга — определить степень освоения ре-

бенком образовательной программы и влияние образовательного процесса, организуемого в дошкольном учреждении, на развитие ребенка.

Алгоритм подготовки и проведения мониторинга в нашем детском саду включал в себя следующее:

- проведение консультаций для педагогов по темам:
 - «Система мониторинга достижения детьми планируемых результатов освоения общеобразовательной программы дошкольного образования».
 - «Организация и проведение обследования детей».
 - «Содержание психолого-педагогической работы по освоению образовательных областей».
 - «Развитие интегративных качеств у детей»
- подбор методик и методов мониторинга.
- составление таблиц
- проведение мониторинга педагогами ДОО
- оформление результатов мониторинга.

При организации мониторинга учитывали положение Л.С. Выготского о ведущей роли обучения в детском развитии, поэтому он включал в себя два компонента: мониторинг образовательного процесса и мониторинг детского развития. Мониторинг образовательного процесса осуществлялся через отслеживание результатов освоения образовательной программы, а мониторинг детского развития проводился на основе оценки развития интегративных качеств ребенка.

Мониторинг проводился педагогами детского сада (воспитателями, музыкальным руководителем) в форме наблюдений за активностью ребенка в разные периоды пребывания в учреждении, анализа продуктов детской деятельности и специальных педагогических проб, организуемых педагогами.

С целью выявления стартовых условий (исходного уровня развития воспитанников) мониторинг проводился в начале учебного года в октябре 2018 года.

Полученные данные свидетельствуют о том, что суммарный уровень динамики формирования интегративных качеств по ДОО составил 54,1 % - это соответствует среднему уровню достижения планируемых результатов. Более высокие баллы отмечены по таким образовательным областям как: «Художественно-эстетическое развитие» - 70.9%, «Социально-коммуникативное» - 59.6%, «Физическое развитие»-57.2%,«Речевое развитие»-56.7%

Низкие выявлены результаты по образовательной области «Познавательное развитие», средний балл составил 33.1%.

По итогам мониторинга были намечены перспективы дальнейшего проектирования педагогического процесса и задачи развития интегративных качеств у воспитанников.

Занятия строятся в игровой форме, что повышает мотивационную готовность детей, активизирует их.

Воспитанники детского сада с педагогами и родителями принимали активное участие в районных смотрах - конкурсах, соревнованиях, фестивалях:

- Участие в праздничном мероприятии, посвященное Дню защиты детей
- Музыкальный фейерверк

Вывод, в основном преобладает средний уровень развития детей по всем направлениям. У детей сформированы основные культурные способы деятельности, они проявляют инициативу и самостоятельность в разных видах деятельности.

Воспитательная работа

Чтобы выбрать стратегию воспитательной работы, в 2019 году проводился анализ состава семей воспитанников.

Характеристика семей по составу

| Состав семьи | Количество семей | Процент от общего количества семей воспитанников |
|--------------------------|------------------|--|
| Полная | 119 | 85,6% |
| Неполная с матерью | 19 | 13,7% |
| Неполная с отцом | 1 | 0,7% |
| Оформлено опеку- ство | 0 | 0 |

Характеристика семей по количеству детей

| Количество детей в семье | Количество семей | Процент от общего количества семей воспитанников |
|--------------------------|------------------|--|
| Один ребенок | 34 | 24% |
| Два ребенка | 76 | 55% |
| Три ребенка и более | 29 | 21% |

Воспитательно-образовательный процесс в ДОУ строится с учетом требований санитарно-гигиенического режима в дошкольных учреждениях.

Выполнение детьми программы осуществляется на хорошем уровне. Годовые задачи реализованы в полном объеме. В ДОУ систематически организуются и проводятся различные тематические мероприятия. В дальнейшем планируем активнее участвовать в муниципальных и краевых мероприятиях.

Детям из неполных семей уделяется большее внимание в первые месяцы после зачисления в детский сад.

Вывод: все возрастные группы укомплектованы полностью. Вакантных мест не имеется.

1.4. Оценка организации учебного процесса

В ДОУ реализуются современные образовательные программы и методики дошкольного образования, используются информационные технологии, создана комплексная система планирования образовательной деятельности с учетом направленности реализуемой программы, возрастных особенностей воспитанников, которая позволяет поддерживать качество подготовки воспитанников к школе на достаточно высоком уровне. Содержание программы соответствует основным положениям возрастной психологии и дошкольной педагогики: выстроено с учетом принципа интеграции образовательных областей в соответствии с возрастными возможностями и особенностями воспитанников, спецификой и возможностями образовательных областей. Программа составлена в соответствии с образовательными областями: Физическое развитие, Социально-коммуникативное развитие, Познавательное развитие, Художественно-эстетическое развитие, Речевое развитие.

Учебный план составлен согласно допустимым нормам учебной нагрузки программы. Соблюдается баланс между игрой и другими видами деятельности в педагогическом процессе. Варьируется нагрузка и содержание организованной образовательной деятельности в соответствии с индивидуальными особенностями каждого ребенка. Педагоги широко используют как в организованной деятельности, так и при проведении режимных моментов физкультминутки, динамические паузы, дыхательная гимнастика, пальчиковая гимнастика.

Максимальный объем учебной нагрузки не превышает допустимой нормы при 5-дневной учебной неделе. В летний оздоровительный период все мероприятия осуществляются на улице (утренний приём детей, зарядка), все занятия с детьми (в игровой форме, в виде досугов и развлечений) в течение дня также проводятся на улице.

В детском саду созданы оптимальные условия для развития индивидуальных, творческих способностей детей, математических представлений, для ознакомления детей с физическими свойствами предметов и явлений, многообразием растительного и животного мира, явлениями общественной жизни страны и станицы. Созданы условия для адаптации, комфортного пребывания детей в учреждении, положительного отношения ребенка к себе, другим людям, окружающему миру. Так же созданы оптимальные условия для художественно – эстетического развития детей, театрализованной деятельности. Создано предметно – развивающее пространство во всех возрастных группах, которое соответствует эстетическим, методическим и гигиеническим требованиям.

ДОУ находится в Краснодарском крае, воспитание и образование в детском саду ведётся, учитывая национальные особенности Кубани, с учётом возрастных категорий детей, гражданственности, уважения к правам и свободам человека, любви к окружающей природе, Родине, семье, ознакомлению с казачьим бытом, кубанским фольклором (сказки, песни, частушки, пословицы, поговорки), знакомство с традициями и обрядовыми праздниками, с народным

искусством, народными играми Кубани. Создана группа казачей направленности «Казачата».

Здоровьесберегающая направленность воспитательно-образовательного процесса обеспечивает формирование физической культуры детей и определяет общую направленность процессов реализации и освоения Программы ДОО. Одно из основных направлений физкультурно-оздоровительной работы нашего ДОО - это создание оптимальных условий для целесообразной двигательной активности детей, формирование у них необходимых двигательных умений и навыков, а также воспитание положительного отношения и потребности к физическим упражнениям.

Оздоровительная работа в ДОО проводится на основе нормативно - правовых документов:

- ФЗ № 52 «О санитарно-эпидемиологическом благополучии населения».

- СанПиН 2.4.1.3049-13 «Санитарно-эпидемиологические требования к устройству, содержанию и организации режима работы дошкольных организаций».

Для всех возрастных групп разработан режим дня с учётом возрастных особенностей детей и специфики сезона (на тёплый и холодный период года). Для детей раннего возраста впервые посещающих ДОО специальный адаптационный режим.

Для занятий с детьми в зале имеется спортивное оборудование. В группах имеются спортивные уголки. В реализации физкультурных занятий инструктор по физическому воспитанию реализует индивидуальный подход к детям, следит за самочувствием каждого ребенка, стремится пробудить у детей интерес к занятиям, использует игровые образы. В течение года систематически проводится в детском саду:

- утренняя гимнастика в зале и на улице,
- регламентированная образовательная деятельность,
- активный отдых,
- воздушные и солнечные ванны,
- спортивные праздники, развлечения.

Проводятся профилактические мероприятия:

- ✓ осмотр детей во время утреннего приема;
- ✓ антропометрические замеры;
- ✓ анализ заболеваемости 1 раз в месяц, в квартал, 1 раз в год;
- ✓ ежемесячное подведение итогов посещаемости детей;

лечебно-профилактические мероприятия:

- ✓ витаминотерапия,
- ✓ полоскание горла водой,
- ✓ в зимний период - фитонциды, с-витаминизация третьего

блюда, кварцевание (холодный период).

Дошкольное образовательное учреждение поддерживает прочные отношения с социальными учреждениями:

- МБОУ СОШ № 5
- Библиотека
- СДК « Октябрьский »
- Администрация Октябрьского сельского поселения.

Взаимодействие работы с родителями коллектив ДОУ строит на принципе сотрудничества. Приобщали родителей к участию в жизни детского сада используя формы работы как анкетирование, наглядную информацию, выставки совместных работ, групповые родительские собрания и консультации, проведение совместных мероприятий для детей и родителей, участие родителей в совместных, образовательных, творческих проектах.

Вывод: План образовательной деятельности составлен в соответствии с современными дидактическими, санитарными и методическими требованиями в соответствии с ФГОС ДО. При составлении плана учтены предельно допустимые нормы учебной нагрузки. В работе ДОУ большое внимание уделяется охране и укреплению здоровья детей. Следует продолжать работу по снижению заболеваемости детей и в следующем году, продолжить взаимодействие с семьями воспитанников по формированию у детей потребности здорового образа жизни.

1.5. Оценка кадрового обеспечения

Работа с кадрами была направлена на повышение профессионализма, творческого потенциала педагогической культуры педагогов. Составлен план прохождения аттестации, повышения квалификации педагогов, прохождения переподготовки воспитателей.

Дошкольное образовательное учреждение укомплектовано кадрами на 100 процентов согласно штатному расписанию. Всего работают 35 человек. Педагогический коллектив детского сада постоянно повышает свой уровень, посещают методические объединения, знакомятся с опытом работы своих коллег, изучают новинки методической литературы, участвуют в методических мероприятиях разного уровня (ДОУ, район, область), а также при участии в интернет конкурсах федерального масштаба. Педагогический коллектив МБДОУ зарекомендовал себя как инициативный, творческий, умеющий найти индивидуальный подход к каждому ребенку, помочь раскрыть и развить его способности. Общее количество педагогического коллектива – 14:

Старший воспитатель -1

Воспитатели - 12

Музыкальный руководитель -1

Инструктор по физическому воспитанию -1

За 2019 год педагогические работники прошли аттестацию и получили:

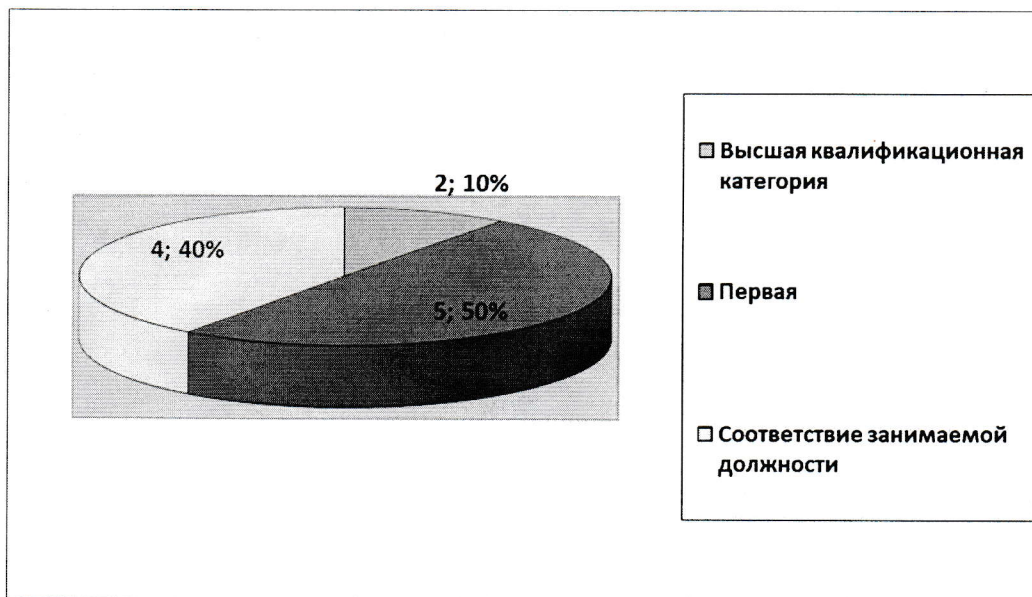
– высшую квалификационную категорию – 2 воспитатель;

– первую квалификационную категорию – 2 воспитатель.

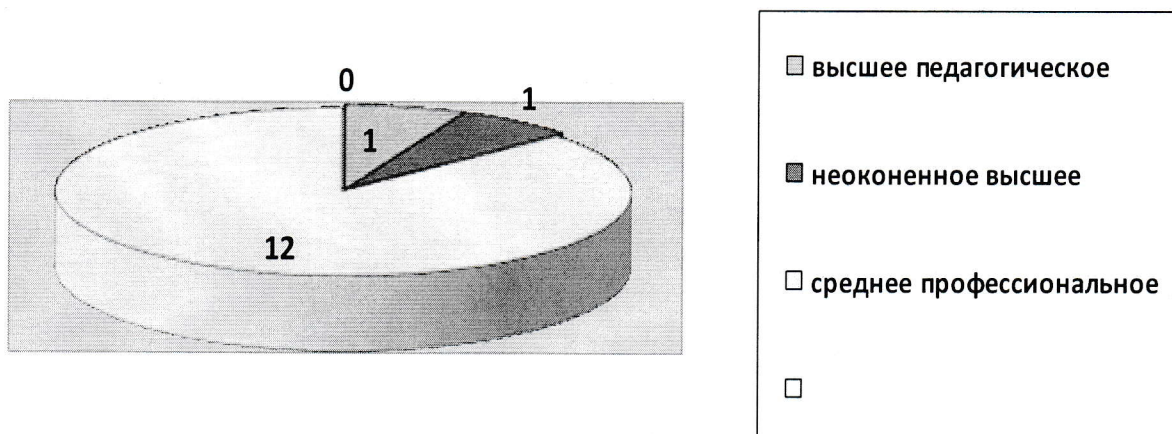
Курсы повышения квалификации в 2019 году прошли 7 педагогов детского сада.

Диаграмма с характеристиками кадрового состава МБДОУ № 6

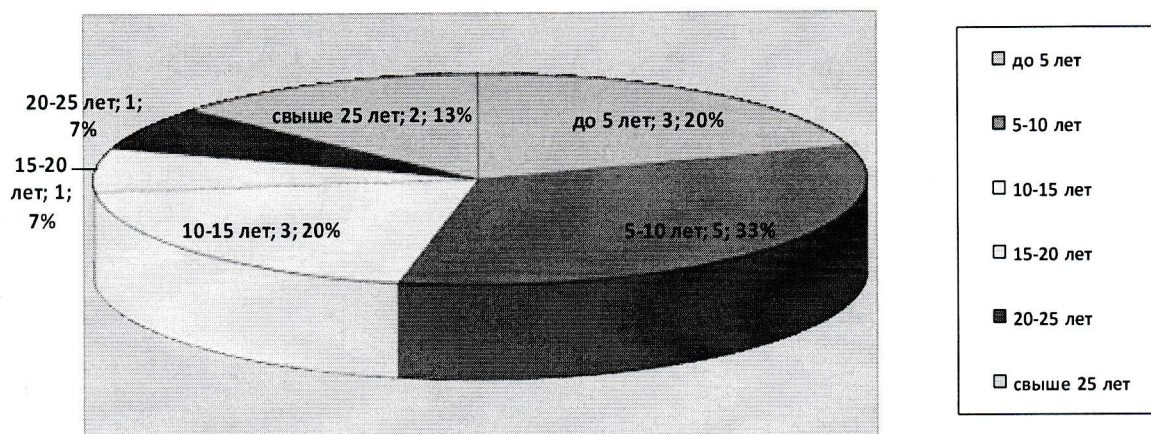
Результаты аттестации



Образовательный уровень педагогов



Стаж педагогической работы



В 2019г. педагоги участвовали в различных конкурсах муниципального уровня: «Читающая мама-читающая страна», «Воспитатель года Кубани-2019», Конкурс видео-занятий «Обеспечение развития дошкольника в условиях современного ДОО», «Лучшие педагогические работники дошкольных образовательных организаций» в 2019 году, «Спорт-альтернатива пагубным привычкам». Педагоги активно участвуют в работе районных методических объединений. Один педагог ДОО является руководителем РМО. В ДОО практикуются такие формы работы как семинар-практикум, круглый стол, деловая игра, дискуссии, выставки, смотры-конкурсы.

Вывод: Детский сад укомплектован кадрами полностью. Педагоги постоянно повышают свой профессиональный уровень, эффективно участвуют в работе методических объединений, знакомятся с опытом работы своих коллег и других дошкольных учреждений, а также саморазвиваются. Все это в комплексе дает хороший результат в организации педагогической деятельности и улучшении качества образования и воспитания дошкольников.

1.6. Оценка учебно-методического и библиотечно-информационного обеспечения

В детском саду библиотека является составной частью методической службы. Библиотечный фонд располагается в методическом кабинете, кабинетах специалистов, группах детского сада. Библиотечный фонд представлен методической литературой по всем образовательным областям основной общеобразовательной программы, детской художественной литературой, периодическими изданиями, а также другими информационными ресурсами на различных электронных носителях. В каждой возрастной группе имеется банк необходимых учебно-методических пособий, рекомендованных для планирования вос-

питательно-образовательной работы в соответствии с обязательной частью ООП.

В 2019 году детский сад пополнил учебно-методический комплект к примерной общеобразовательной программе дошкольного образования «От рождения до школы» в соответствии с ФГОС. Приобрели наглядно-дидактические пособия:

- серии «Мир в картинках», «Рассказы по картинкам», «Расскажите детям о...», «Играем в сказку», «Грамматика в картинках», «Искусство детям»;
- картины для рассматривания, плакаты;
- комплексы для оформления родительских уголков;

Оборудование и оснащение методического кабинета достаточно для реализации образовательных программ. В методическом кабинете созданы условия для возможности организации совместной деятельности педагогов.

Информационное обеспечение детского сада включает:

- информационно-телекоммуникационное оборудование – в 2019 году пополнилось компьютером, 2 принтерами;
- программное обеспечение – позволяет работать с текстовыми редакторами, интернет-ресурсами, фото-, видеоматериалами, графическими редакторами.

В детском саду учебно-методическое и информационное обеспечение достаточно для организации образовательной деятельности и эффективной реализации образовательных программ.

В МБДОУ № 6 создан и ведётся официальный сайт образовательной организации в сети интернет <https://ds6.obrkril.ru> в соответствии законодательству (приказ Рособрнадзора РФ от 29 мая 2014г № 785 «Об утверждении требований к структуре официального сайта образовательной организации в информационно-телекоммуникационной сети «Интернет» и формату представления на нём информации).

Вывод: в ДОУ созданы условия оснащения методического кабинета принципу необходимости и достаточности для реализации ОП ДО. Организации совместной деятельности педагогов и воспитанников.

1.7. Оценка материально-технической базы

Материально-техническое оснащение и оборудование, пространственная организация среды ДОУ соответствуют санитарно-гигиеническим требованиям. Условия труда и жизнедеятельности детей созданы в соответствии с требованиями охраны труда. Материальная база периодически преобразовывается, трансформируется, обновляется для стимулирования физической, творческой, интеллектуальной активности детей. Все это позволяет педагогам организовывать работу по сохранению и укреплению здоровья детей, созданию положительного психологического климата в детских коллективах, а также по всестороннему развитию каждого ребенка.

В детском саду имеются:

- групповые помещения - 6
- кабинет заведующего - 1
- музыкальный зал-1
- пищеблок - 1
- прачечная - 1
- медицинский кабинет-1

В ДОУ имеется оборудование:

- Интерактивная доска-1 шт.
- Ноутбуки- 7 шт.
- МФУ-3 шт.
- Фортепиано «Ростов-Дон» -1 шт.
- Музыкальный центр LG CM4 350- 1 шт.
- Электропианино CASIO CDP-230R-1 шт.
- Телевизор Elenberg- 1 шт.
- Интерактивный стол для занятий – 1 шт.

Помещения групп детского сада оснащены детской и игровой мебелью, соответствующей по параметрам возрасту воспитанников, целесообразно расставленной относительно света и с учетом размещения центров активности детей, отведенных для игр, совместной, самостоятельной деятельности дошкольников. Групповые помещения ДОУ имеют комнату для раздевания, игровую и туалетную комнаты. Созданы игровые уголки для проведения сюжетно-ролевых игр, в каждой группе имеются уголки изодеятельности, театрализованной деятельности, музыкальные и физкультурные уголки для самостоятельной деятельности детей.

Предметно-развивающая среда в групповых помещениях, обеспечивает реализацию основной образовательной программы МБДОУ, включает совокупность образовательных областей, обеспечивающих разностороннее развитие детей с учетом их возрастных и индивидуальных особенностей по основным направлениям:

- социально-коммуникативному,
- познавательному,
- речевому
- художественно-эстетическому,
- физическому развитию, а также совместную деятельность взрослого и ребенка и свободную самостоятельную деятельность самих детей.

В учебном году пополнен фонд игрушек, развивающих игр, пособий.

Здание детского сада оборудовано современной пожарной сигнализацией и тревожной кнопкой, что позволяет оперативно вызвать наряд охраны в случае чрезвычайной ситуации. Территория детского сада охраняется лицензированной физической охраной. Имеются планы эвакуации, видеонаблюдение.

Территория по всему периметру ограждена металлическим забором.

Прогулочные площадки в удовлетворительном санитарном состоянии и

содержании.

Состояние хозяйственной площадки удовлетворительное; мусор из контейнера вывозится по мере скопления .

В ДОУ соблюдены все меры предосторожности противопожарной и антитеррористической безопасности. Основным нормативно-правовым актом, содержащим положение об обеспечении безопасности участников образовательного процесса, является закон РФ «Об образовании», который в пп.3 ч. 3 ст. 32 устанавливает ответственность образовательного учреждения за жизнь и здоровье воспитанников и работников учреждения во время образовательного процесса. Основными направлениями деятельности администрации детского сада по обеспечению безопасности в детском саду являются: пожарная безопасность; антитеррористическая безопасность; обеспечение выполнения санитарно-гигиенических требований, охрана труда.

МБДОУ № 6 в полном объеме обеспечен средствами пожаротушения, соблюдаются требования к содержанию эвакуационных выходов.

В соответствии с Федеральным законом и Правилами Пожарной безопасности, на каждом этаже вывешены планы эвакуации людей при пожаре, ежемесячно проводятся занятия (плановая эвакуация детей)) с сотрудниками по умению правильно действовать при пожаре, а также целевые инструктажи. В здании установлена АПС с выводом сигнала на диспетчерский пульт 01. Кроме того, имеется охранная сигнализация, кнопка сигнализации (КТС). На здании установлена камера видеонаблюдения. Разработан Паспорт антитеррористической защищенности;

инструктаж с сотрудниками по повышению антитеррористической безопасности . С детьми проводятся беседы, занятия по ОБЖ, развлечения по соблюдению правил безопасности на дорогах. Проводится вводный инструктаж с вновь прибывшими сотрудниками, противопожарный инструктаж и инструктаж по мерам электробезопасности. Ежедневно ответственными лицами осуществляется контроль с целью своевременного устранения причин, несущих угрозу жизни и здоровью воспитанников и работников.

- Главной целью по охране труда в МБДОУ № 6 является создание и обеспечение здоровых и безопасных условий труда, сохранение жизни и здоровья воспитанников и сотрудников в процессе труда, воспитания и организованного отдыха, создание оптимального режима труда обучения и организованного отдыха.

- В детском саду организовано 4-х разовое питание на основе десятидневного меню. В меню представлены разнообразные блюда, исключены их повторы. При составлении меню соблюдаются требования нормативов калорийности питания. Постоянно проводится витаминизация третьего блюда.

- При поставке продуктов строго отслеживается наличие сертификатов качества.

- Контроль за организацией питания осуществляется заведующей МБДОУ № 6 и медицинской сестрой.

- В ДОУ имеется вся необходимая документация по организации детского питания. На пищеблоке имеется бракеражный журнал готовой продукции, журнал здоровья. На каждый день пишется меню-раскладка.

Натуральные нормы питания на основные продукты выполняются на 100%.

Вывод : Анализ соответствия материально-технического обеспечения реализации ООП ДО требованиям, предъявляемым к участкам, зданию, помещениям показал, что для реализации ООП ДО в каждой возрастной группе предоставлено отдельное просторное, светлое помещение, в котором обеспечивается оптимальная температура воздуха, канализация и водоснабжение. Помещение оснащено необходимой мебелью, подобранной в соответствии с возрастными и индивидуальными особенностями воспитанников. Дети в МБДОУ обеспечены полноценным сбалансированным питанием. Правильно организованное питание в значительной мере гарантирует нормальный рост и развитие детского организма и создает оптимальное условие для нервно-психического и умственного развития ребенка.

В ДОУ соблюдаются правила по охране труда, и обеспечивается безопасность жизнедеятельности воспитанников и сотрудников.

1.8 Функционирование внутренней системы оценки качества образования образовательного учреждения

Систему качества дошкольного образования мы рассматриваем как систему контроля внутри ДОУ , которая включает в себя интегративные качества;

- Качество научно-методической работы
- Качество воспитательно-образовательного процесса
- Качество работы с родителями
- Качество работы с педагогическими кадрами
- Качество предметно-развивающей среды.

С целью повышения эффективности учебно-воспитательной деятельности применяется педагогический мониторинг, который даёт качественную и своевременную информацию, необходимую для принятия управленческих решений.

Вывод: В ДОУ выстроена чёткая система методического контроля и анализа результативности воспитательно-образовательного процесса по всем направлениям развития дошкольника и функционирования ДОУ в целом.

1.9. Выводы по итогам самообследования образовательного учреждения

- Организация педагогического процесса отмечается гибкостью, ориентированностью на возрастные и индивидуальные особенности детей, что позволяет осуществить личностно-ориентированный подход к детям.
- Содержание образовательно-воспитательной работы соответствует требованиям социального заказа (родителей), обеспечивает обогащенное развитие детей за счет использования базовой и дополнительных программ;
- В ДОУ работает коллектив единомышленников из числа профессионально подготовленных кадров, наблюдается повышение профессионального уровня педагогов, создан благоприятный социально-психологический климат в коллективе, отношения между администрацией и коллективом строятся на основе сотрудничества и взаимопомощи;
- Материально-техническая база, соответствует санитарно-гигиеническим требованиям.
- Запланированная воспитательно-образовательная работа на 2018 - 2019 учебный год выполнена в полном объеме.
- Уровень готовности выпускников к обучению в школе – выше среднего.

Результаты анализа показателей деятельности муниципального бюджетного дошкольного образовательного учреждения детского сада № 6 станции Октябрьской муниципального образования Крыловский район (утв. Приказом министерства образования и науки РФ от 10 декабря 2013г. № 1324)

Данные приведены по состоянию на 29.12.2019.

| Показатели | Единица измерения | Количество |
|---|--------------------------|-------------------|
| Образовательная деятельность | | |
| Общее количество воспитанников, которые обучаются по программе дошкольного образования в том числе обучающиеся: | Человек | 137 |
| – в режиме полного дня (8–12 часов) | | 119 |
| – в режиме кратковременного пребывания (3–5 часов) | | 18 |
| – в семейной дошкольной группе | | 0 |
| – по форме семейного образования с психолого-педагогическим сопровождением, которое организует детский сад | | 0 |
| Общее количество воспитанников в возрасте до трех лет | Человек | 18 |
| Общее количество воспитанников в возрасте от трех до восьми лет | Человек | 137 |
| Количество (удельный вес) детей от общей численности воспитанников, которые получают услуги присмотра и ухода, в том числе в группах: | Человек (процент) | 137% |
| – 8–12-часового пребывания | | 119 (87%) |
| – 12–14-часового пребывания | | 0 (0%) |
| – круглосуточного пребывания | | 0 (0%) |

| | | |
|--|----------------------|------------|
| Численность (удельный вес) воспитанников с ОВЗ от общей численности воспитанников, которые получают услуги: | Человек (процент) | |
| – по коррекции недостатков физического, психического развития | | 0 (0%) |
| – обучению по образовательной программе дошкольного образования | | 0 (0%) |
| – присмотру и уходу | | 0 (0%) |
| Средний показатель пропущенных по болезни дней на одного воспитанника | День | 1,7 |
| Общая численность педработников, в том числе количество педработников: | Человек | 14 |
| – с высшим образованием | | 1 8% |
| – высшим образованием педагогической направленности (профиля) | | 1 8% |
| – средним профессиональным образованием | | 13 92% |
| – средним профессиональным образованием педагогической направленности (профиля) | | 13 92% |
| Количество (удельный вес численности) педагогических работников, которым по результатам аттестации присвоена квалификационная категория, в общей численности педагогических работников, в том числе: | Человек (процент) | 6 (43%) |
| – с высшей | | 2 (15%) |
| – первой | | 4 (28%) |
| Количество (удельный вес численности) педагогических работников в общей численности педагогических работников, педагогический стаж работы которых составляет: | Человек (процент) | |
| – до 5 лет | | 2 (15%) |

| | | |
|---|----------------------|------------|
| – больше 30 лет | | 2 (15%) |
| Количество (удельный вес численности) педагогических работников в общей численности педагогических работников в возрасте: | Человек (процент) | |
| – до 30 лет | | 3 (21%) |
| – от 55 лет | | 4 (28%) |
| Численность (удельный вес) педагогических и административно-хозяйственных работников, которые за последние 5 лет прошли повышение квалификации или профессиональную переподготовку, от общей численности таких работников | Человек (процент) | 14 (41%) |
| Численность (удельный вес) педагогических и административно-хозяйственных работников, которые прошли повышение квалификации по применению в образовательном процессе ФГОС, от общей численности таких работников | Человек (процент) | 14 (41%) |
| Соотношение «педагогический работник/воспитанник» | Человек/человек | 1/10 |
| Наличие в детском саду: | Да/нет | |
| – музыкального руководителя | | Да |
| – инструктора по физической культуре | | Да |
| – учителя-логопеда | | нет |
| – логопеда | | нет |
| – учителя-дефектолога | | нет |
| – педагога-психолога | | нет |
| Инфраструктура | | |
| Общая площадь помещений, в которых осуществляется образовательная деятельность, в расчете на одного воспитанника | Кв. м | 1,9 |
| Площадь помещений для дополнительных видов деятельности воспитанников | Кв. м | 0 |
| Наличие в детском саду: | Да/нет | |
| – физкультурного зала | | Нет |

| | | |
|--|--|----|
| – музыкального зала | | Да |
| – прогулочных площадок, которые оснащены так, чтобы обеспечить потребность воспитанников в физической активности и игровой деятельности на улице | | Да |

Вывод: Анализ показателей указывает на то, что детский сад имеет достаточную инфраструктуру, которая соответствует требованиям СанПиН 2.4.1.3049-13 «Санитарно-эпидемиологические требования к устройству, содержанию и организации режима работы дошкольных образовательных организаций» и позволяет реализовывать образовательные программы в полном объеме в соответствии с ФГОС дошкольных учреждений.

Детский сад укомплектован достаточным количеством педагогических и иных работников, которые имеют высокую квалификацию и регулярно проходят повышение квалификации, что обеспечивает результативность образовательной деятельности.

Содержание образовательно-воспитательной работы соответствует требованиям социального заказа (родителей). Обеспечивает обогащенное развитие детей за счет использования базовой и дополнительных программ.

В ДОУ работает коллектив единомышленников из числа профессионально подготовленных кадров, наблюдается повышение профессионального уровня педагогов, создан благоприятный социально-психологический климат в коллективе, отношения между администрацией и коллективом строятся на основе сотрудничества и взаимопомощи.

Материально техническая база соответствует санитарно-гигиеническим требованиям.

Запланированная воспитательно-образовательная работа на 2018-2019 учебный год

Выполнена в полном объеме.

Уровень готовности выпускников к обучению в школе – выше среднего.

По итогам работы ДОУ на 2019- 2020 учебный год определены следующие приоритетные направления деятельности:

- создание равных возможностей для каждого воспитанника в получении дошкольного образования.
- Увеличение количества педагогических работников, имеющих высшее педагогическое образование.
- Активное включение родителей (законных представителей) в образовательный процесс.
- Формирование компетентной личности дошкольника в вопросах физического развития и здоровьесбережения.