

**Муниципальное бюджетное дошкольное образовательное учреждение  
центр развития ребенка – детский сад № 21 «Колосок»  
МБДОУ ЦРР – д/с № 21 «Колосок»**

Согласовано:  
Председатель  
Профсоюзного комитета  
МБДОУ ЦРР – д/с № 21  
«Колосок»

 С.Г.Исаева

Утверждаю:  
Заведующий МБДОУ ЦРР–  
д/с № 21 «Колосок»  
И.И. Краснощекова  
Приказ от 17.04.2026г. № 29



Принят на педагогическом совете  
МБДОУ ЦРР – д/с № 21 «Колосок»  
Протокол № 2 от 17.04.2026 г.

**ОТЧЕТ  
о результатах самообследования  
МБДОУ ЦРР– д/с № 21 «Колосок»  
за 2025 год.**

ст. Романовская 2026

## 1. Аналитическая часть

### 1. Общие сведения об образовательной организации

Таблица 1

<b>Наименование Образовательной организации</b>	Муниципальное бюджетное дошкольное Образовательное учреждение центр развития ребенка– детский сад № 21 «Колосок» создано на основании приказа по овощемолочному совхозу "Волгодонской" от 17 ноября 1977 года №80, является муниципальным на основании постановления Главы администрации Волгодонского района Ростовской области от 29.01.1997г. № 16 "О приёме-передаче объектов социально назначения в муниципальную собственность.
<b>Полное наименование образовательного учреждения в соответствии с Уставом</b>	Муниципальное бюджетное дошкольное Образовательное учреждение центр развития ребёнка- детский сад № 21 «Колосок».
<b>Сокращенное наименование Образовательного учреждения</b>	МБДОУ ЦРР – д/с №21 «Колосок»
<b>Тип:</b>	Дошкольное образовательное учреждение.
<b>Вид:</b>	Центр развития ребенка - детский сад.
<b>Организационно-правовая форма:</b>	Муниципальное бюджетное учреждение
<b>Юридический адрес:</b>	347350, Ростовская область, Волгодонской район, ст. Романовская, ул. Тюхова, 90
<b>Фактический адрес:</b>	347350, Ростовская область, Волгодонской район, ст. Романовская, ул. Тюхова, 90
<b>Свидетельство о постановке на учет юридического лица в налоговом органе (серия, номер, дата, ИНН)</b>	Серия 61 №002631978, выдано 21 марта 2003года, ИНН 6107005193
<b>Свидетельство о внесении записи в Единый Государственный реестр юридических лиц (серия, номер, дата, кем выдано, ОГРН)</b>	Серия 61 №000639823, выдано Межрайонной инспекцией ФНС России №4 по Ростовской области 6 октября 2004 года. ОГРН 1026100822714 (внесён в ЕГРЮЛ от 24.12.2002г.)
<b>Свидетельство о праве на имущество(серия, номер, дата, кем выдано).</b>	<i>Свидетельства</i> о государственной регистрации права, выданные Управлением Федеральной службы государственной регистрации по Ростовской области: 1. серия61-АДН252330 запись регистрации №61-61- 11/020/2008-90от22.10.2008 года; 2. серия 61АДН 252331 запись регистрации № 61-61- 11/020/2008-94 от 22.10.2008 года; 3. серия 61 АДН 252332 запись регистрации №61-61-11/020/2008-91 от 22.10.2008 года; 4. серия 61АДН 252333 запись регистрации №61-61-11/020/2008-93 от 22.10.2008 года;
<b>Свидетельство о праве на</b>	Свидетельство о государственной регистрации права

<b>Земельный участок (серия, номер, дата, кем выдано).</b>	серия 61-АЕ № 916545, выдано Управлением Федеральной службы государственной регистрации, кадастра и картографии по Ростовской области 25.10.2010 года, запись регистрации № 61-61-10/020/2010-49.
<b>Лицензия на право осуществления образовательной деятельности</b>	От 11.10.2011 года серия 61№000727, выдана Региональной службой по надзору и контролю в сфере Образования Ростовской области, срок действия– бессрочно.
<b>Приложение №1 к лицензии</b>	61 ПО 1 №0003354, регистрационный номер 1703 от 11 октября 2011 года.
<b>Телефон</b>	8(86394)70-1-55
<b>E-mail</b>	<a href="mailto:170155@list.ru">170155@list.ru</a>
<b>Сайт МБДОУ ЦРР – д/с №21 «Колосок»</b>	<a href="https://21ds.rostov-obr.ru">https://21ds.rostov-obr.ru</a>

Нормативно-правовое обеспечение функционирования МБДОУ ЦРР – д/с №21 «Колосок» включает перечень документов, регламентирующих структуру, цель, задачи Учреждения, организацию его работы, права и обязанности участников образовательного процесса и т.д.

МБДОУ ЦРР – д/с № 21 «Колосок» создает условия для реализации гарантированного гражданам Российской Федерации права на получение общедоступного и бесплатного дошкольного образования в соответствии с ФГОС дошкольного образования.

**Цель деятельности** МБДОУ ЦРР – д/с № 21 «Колосок» — осуществление образовательной деятельности по реализации образовательных программ дошкольного образования, присмотр и уход.

**Предметом деятельности** МБДОУ ЦРР – д/с № 21 «Колосок» является оказания услуг в сфере образования, реализация конституционного права граждан Российской Федерации на получение общедоступного и бесплатного дошкольного образования, обеспечение охраны и укрепления здоровья и создание благоприятных условий для разностороннего развития личности, развитие физических, интеллектуальных, нравственных, эстетических и личностных качеств, формирование предпосылок учебной деятельности.

Отчёт по самообследованию МБДОУ ЦРР – д/с № 21 «Колосок» обеспечивает доступность и открытость информации о деятельности дошкольного учреждения.

Основанием для осуществления процедуры самообследования являются:

1. Приказом Министерства образования и науки РФ от 14 июня 2013 г. № 462 "Об утверждении Порядка проведения самообследования образовательной организацией" (в ред. Приказа Минобрнауки России от 14.12.2017 N 1218);
2. Приказ Минобрнауки России от 14.12.2017 № 1218 «О внесении изменений в приказ № 462 от 14.06.2013»
3. Приказом Министерства образования и науки РФ «Об утверждении показателей деятельности образовательной организации, подлежащей самообследованию» от 10 декабря 2013 г. № 1324;
4. Приказ по образовательной организации «О проведении процедуры самообследования по итогам 2025 года».

## Организационно-правовое обеспечение

Локальные акты учреждения, в части организации деятельности дошкольного образовательного учреждения представлены на сайте по ссылке: <https://21ds-rostov.ru/item/800513> в части организации образовательного процесса представлены на сайте по ссылке: <https://21ds-rostov.ru/item/169342>

### 2. Структура и система управления деятельностью образовательного учреждения

Цель деятельности дошкольного учреждения – создание благоприятных условий для полноценного проживания ребенком дошкольного детства, самореализации и творчества; формирование основ базовой культуры личности; всестороннее развитие психических и физических качеств в соответствии с возрастными и индивидуальными особенностями; подготовка к жизни в современном обществе; воспитание гармонично развитой и социально ответственной личности на основе духовно – нравственных ценностей; сохранение и укрепление здоровья детей; обеспечение безопасности жизнедеятельности дошкольника; организация педагогической поддержки семьи, повышение компетенции родителей в вопросах воспитания и развития детей.

Управление МБДОУ осуществляется в соответствии с законодательством РФ с учётом особенностей, установленных статьёй 26 Федерального закона «Об образовании Российской Федерации» от 29.12.2012 г. № 273-ФЗ, Уставом МБДОУ. Ссылка на структуру и органы управления <https://21ds-rostov.ru/sveden/struct>

Управленческую систему МБДОУ формируют коллегиальные органы управления, к которым относятся: учредитель МБДОУ - Отдел образования администрации Волгодонского района Ростовской области, общее собрание работников, педагогический совет МБДОУ, Родительский совет.

Управление детским садом осуществляется на основе сочетания принципов единоначалия и коллегиальности, открытости, приоритета общечеловеческих ценностей, охраны жизни и здоровья человека, свободного развития личности. Такой подход предлагает активное взаимодействие администрации и педагогического коллектива, что способствует повышению самосознания и ответственности каждого работника.

Деятельность коллегиальных органов управления осуществляется в соответствии с Положениями – ссылка <https://21ds-rostov.ru/item/200829>

1. Положение об Общем собрании работников МБДОУ,
2. Положение о Педагогическом совете,
3. Положение о родительском комитете.

Непосредственное руководство МБДОУ осуществляет заведующий - Краснощекова Наталья Ивановна. Заведующий является координатором стратегических направлений развития МБДОУ. Права и обязанности заведующего МБДОУ, его компетенция в области управления определяется в соответствии с законодательством Российской Федерации.

Единоличным исполнительным органом является заведующий МБДОУ ЦРР – д/с № 21 «Колосок»

Структура, порядок формирования, срок полномочий и компетенция органов управления МБДОУ, принятия ими решений устанавливаются Уставом ДОУ в соответствии с законодательством Российской Федерации.

В МБДОУ используются эффективные формы контроля, различные виды мониторинга (управленческий, методический, педагогический, контроль состояния здоровья детей). Результаты контроля выносятся на обсуждение на педагогические советы, совещания при заведующем, заслушиваются на родительских собраниях, размещаются на информационных стендах, на сайте детского сада.

Контроль процесса реализации ООП ДО осуществляется разными методами и охватывает все разделы. В первую очередь это тематические проверки по годовым задачам и другим темам в зависимости от состояния работы учреждения.

В течение года за педагогической деятельностью осуществлялся контроль разных видов (предупредительный, оперативный, тематический) со стороны заведующего, старшего воспитателя. Все виды контроля проводятся с целью изучения воспитательно – образовательного процесса и своевременного оказания помощи педагогам и коррекции педагогического процесса, являются действенным средством стимулирования педагогов к повышению качества образования.

В детском саду практикуется такая форма контроля, как открытые просмотры. План открытых просмотров является частью годового плана. Такая форма работы позволяет педагогам не только проконтролировать коллегу по работе, но и предоставляет возможность для самообразования, обмена опытом. На итоговом Педагогическом совете воспитатели делают самоанализ своей работы. Это помогает педагогам осуществить профессиональную самооценку и скорректировать свою педагогическую деятельность.

Регулярно используется в процессе контроля такая форма, как посещение образовательной деятельности. Посещения проводит заведующий или старший воспитатель (в зависимости от намеченной цели). Результаты наблюдений фиксируются в картах по контролю.

Система управления в ДОУ обеспечивает оптимальное сочетание традиционных современных тенденций: программирование деятельности ДОУ в режиме развития, обеспечение инновационного процесса в ДОУ, комплексное сопровождение развития участников образовательной деятельности, что позволяет эффективно организовать образовательное пространство ДОУ.

По итогам 2025 года система управления детского сада оценивается как эффективная, позволяющая учесть мнение работников и всех участников образовательных отношений.

Созданная структура управления является динамичной, она меняется с развитием МБДОУ и может предопределять изменения в этом развитии.

Структурных подразделений и филиалов МБДОУ не имеет.

**Вывод:** Структура и механизм управления ДОУ позволяют обеспечить стабильное функционирование, способствуют развитию инициативы участников образовательного процесса (педагогов, родителей (законных представителей), детей) и сотрудников МБДОУ.

### 3. Анализ контингента воспитанников

В 2025 году основная образовательная программа дошкольного образования реализовалась для 71 воспитанника детского сада.

В МБДОУ функционирует 3 группы, списочный состав групп, на конец 2025 года представлен в таблице 2

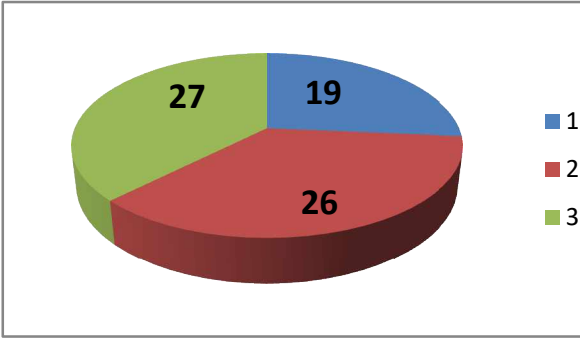
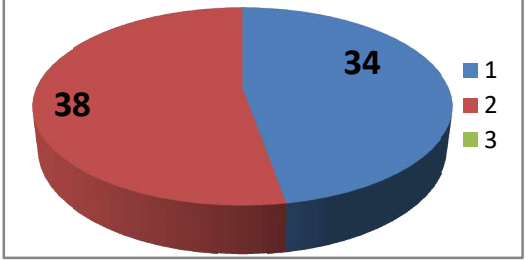
#### Списочный состав контингента воспитанников по группам

Таблица 2

№ п/п	Наименование групп	Направленность группы	Возрастной состав группы	Количество воспитанников	Примечание
1	Разновозрастная группа раннего возраста и младшего возраста «Капитошка»	группа общеразвивающей направленности	1,5-4 лет	19	Группа функционирует в 10,5 часовом режиме
2	Подготовительная группа «Дружная семейка»	группа общеразвивающей направленности	5-6 лет	27	Группа функционирует в 10,5 часовом режиме
3	Разновозрастная средняя и старшая группа «Сказка»	группа общеразвивающей направленности	4,6-7 лет	26	Группа функционирует в 10,5 часовом режиме
	<b>ИТОГО</b>			72	

**Данные анализа контингента воспитанников на конец 2025 года  
представлены в таблице № 3**

**Таблица3**

Возрастной состав воспитанников	Воспитанники
	
<ul style="list-style-type: none"> <li><span style="color: blue;">■</span> 1,5–до3лет</li> <li><span style="color: red;">■</span> 4-6 лет</li> <li><span style="color: green;">■</span> 6–7лет</li> </ul>	<ul style="list-style-type: none"> <li><span style="color: blue;">■</span> девочки</li> <li><span style="color: red;">■</span> мальчики</li> </ul>

#### 4. Оценка образовательной деятельности

Главной целью воспитательно-образовательного процесса в МБДОУ является разностороннее развитие ребенка в период дошкольного детства с учетом возрастных и индивидуальных особенностей на основе духовно-нравственных ценностей российского народа, исторических и национально-культурных традиций.

К традиционным российским духовно-нравственным ценностям относятся, прежде всего, жизнь, достоинство, права и свободы человека, патриотизм, гражданственность, служение Отечеству и ответственность за его судьбу, высокие нравственные идеалы, крепкая семья, созидательный труд, милосердие, справедливость, коллективизм, взаимопомощь и взаимоуважение, историческая память и преемственность поколений, единство народов России.

Цель основной образовательной программы дошкольного учреждения достигается через решение следующих задач:

1) приобщение детей (в соответствии с возрастными особенностями) к базовым ценностям российского народа – жизнь, достоинство, права и свободы человека, патриотизм, гражданственность, высокие нравственные идеалы, крепкая семья, создание условий для формирования ценностного отношения к окружающему миру, становления опыта действий и поступков на основе осмысления ценностей;

2) построение (структурирование) содержания образовательной деятельности на основе учета возрастных и индивидуальных особенностей развития;

3) создание условий для равного доступа к образованию для всех детей дошкольного возраста с учетом разнообразия образовательных потребностей и индивидуальных

возможностей;

4) охрана и укрепление физического и психического здоровья детей, в том числе их эмоционального благополучия;

5) обеспечение развития физических, личностных, нравственных качеств и основ патриотизма, интеллектуальных и художественно-творческих способностей ребенка, его инициативности, самостоятельности и ответственности;

6) обеспечение психолого-педагогической поддержки семьи и повышение компетентности родителей (законных представителей) в вопросах воспитания, обучения и развития, охраны и укрепления здоровья детей, обеспечения их безопасности;

7) достижение детьми на этапе завершения ДОО уровня развития, необходимого и достаточного для успешного освоения ими образовательных программ начального общего образования.

В основу организации образовательного процесса определен комплексно-тематический принцип с ведущей игровой деятельностью. Решение программных задач осуществляется в разных формах совместной деятельности взрослых и детей, а также самостоятельной деятельности детей.

Образовательный процесс строится, прежде всего, на индивидуальном подходе к детям, создании благоприятного микроклимата в группе на основе интересного диалогического общения.

Задачи работы на учебный год формулируются в соответствии с основными направлениями государственной политики в области дошкольного образования, с учётом результатов оценки уровня освоения детьми содержания образовательной программы. Они направлены на сохранение и укрепление здоровья воспитанников, раскрытие творческого потенциала ребенка, на развитие культуры, нравственности и решение определённых образовательных задач, а также повышения квалификации педагогов и обеспечения эффективности взаимодействия с родителями в решении образовательных задач.

По результатам 2024 – 2025 учебного года в школу было выпущено 17 выпускников. Данные мониторинга позволяют сделать вывод о том, что показатели программы по физическому, социально-коммуникативному, художественно-эстетическому, познавательному развитию, развитию речи освоены детьми в соответствии с возрастными особенностями на 86%, что соответствует достаточно высокому уровню.

Полученные данные позволяют выстроить следующий рейтинговый порядок: наиболее высокие результаты у воспитанников по таким образовательным направлениям, как «Физическое развитие» - 93%, «Познавательное развитие» - 88%, «Социально-коммуникативное развитие» - 86%, несколько ниже результаты по образовательным областям «Художественно-эстетическое развитие» - 81%, «Речевое развитие» - 80%.

Таким образом, диагностический подход позволяет оценить не только индивидуальные особенности развития ребенка, но и определить успешность реализации образовательного процесса в группах разной направленности.

Можно отметить динамику в развитии детей, что подтверждено результатами мониторинга развития детей, данными об эффективности работы групп компенсирующей направленности, отзывами родителей (законных представителей), проведением педагогических совещаний на группах раннего возраста и других групп (на начало и конец года).

Воспитательная работа детского сада строится на основе рабочей программы воспитания и календарного плана воспитательной работы, которые являются частью

основной образовательной программы дошкольного образования. С 1 сентября 2025 года календарный план воспитательной работы скорректировали согласно Перечню мероприятий, рекомендуемых к реализации в рамках календарного плана воспитательной работы на 2025/2026 учебный год (направлен письмом Минпросвещения России от 29.08.2025 № 06-1211).

По итогам мониторинга за 2025 год родители (законные представители) воспитанников выражают удовлетворенность воспитательным процессом в детском саду, что отразилось на результатах анкетирования. Вместе с тем, родители высказали пожелания по введению мероприятий в календарный план воспитательной работы детского сада, таких как: проведение осенних и зимних спортивных мероприятий на открытом воздухе совместно с родителями, организация совместных развлечений, акций. Предложения родителей будут рассмотрены и при наличии возможностей детского сада включены в календарный план воспитательной работы в следующем учебном году.

Воспитательная работа строится с учетом индивидуальных особенностей детей, с использованием разнообразных форм и методов, в тесной взаимосвязи воспитателей, специалистов и родителей.

Во исполнение указа Президента РФ от 16.01.2025 № 28 в 2025 году в детском саду реализовывались мероприятия, приуроченные к Году защитника Отечества.

Тематические мероприятия Года защитника Отечества были направлены на формирование у воспитанников основ гражданственности и патриотизма, уважительного отношения и чувства принадлежности к своей семье, сообществу детей и взрослых, региону проживания и стране в целом.

Участие воспитанников в мероприятиях способствовало развитию их эмоциональной отзывчивости и сопереживания, социального и эмоционального интеллекта, воспитание гуманных чувств и отношений. План мероприятий Года защитника Отечества предусматривал взаимодействие со всеми участниками образовательных отношений.

## 5. Взаимодействие дошкольного образовательного учреждения с другими социальными партнерами

Одним из обязательных условий обеспечения качества образовательной системы ДОУ является взаимодействие с социумом. Учреждение успешно сотрудничает с:

Таблица 4

<b>МБДОУ ЦРР–д/с «Колосок»</b>	<b>ГБУ РО «ЦРБ» Волгодонского района</b> иммунопрофилактика детей, осмотры детей специалистами, мероприятия по профилактике заболеваемости и др.
	<b>МБУК «Музей краеведения Волгодонского района»</b> Развитие познавательных способностей детей об окружающем мире
	<b>Автогосинспекция</b> Профилактика детского дорожно-транспортного травматизма проведение совместных акций, викторин, родительских собраний
	<b>МБОУ ДО «Центр внешкольной работы»</b> - развитие логического мышления, через игровую деятельность.
	<b>Школа искусств Волгодонского района</b> – коммуникативные способности, через театрализованную деятельность
	<b>Детская спортивная школа</b> «Юный баскетболист» - знакомство с элементами ведения мяча ,развитие двигательной активности
	<b>Романовский дом культуры</b> – участие в конкурсах, праздниках
	<b>МБОУ Романовская СОШ</b> –отряд ЮИД, движение первых «ОрлятаРоссии»

## 6. Участие воспитанников в конкурсах, олимпиадах разного уровня

Таблица 5

Название мероприятия	Результат
<b>Муниципальные:</b>	
Волшебное колесо - 2025	Диплом 2 место
Конкурс «Лето. Дети. Безопасность», номинация «Безопасный маршрут», «Безопасный пассажир, «Письмо водителю-родителю»»	Диплом 2 место
Конкурс на лучшее чучело Масленицы «Чудо Масленица –2025»	участие
IX поселенческий конкурс «Мисс Дюймовочка - 2025»	Диплом победителя
<b>Региональные</b>	
Областной конкурс-фестиваль «Веселый светофор»	Диплом 1 место
<b>Всероссийский</b>	
Творческий конкурс «Есть такая профессия – Родину защищать»	Диплом 1 место
<b>Международный</b>	
«Самая волшебная елочка - 2025»	Диплом 1 место
«Подарок для любимой мамочке»	Диплом 1 место

## 7. Оценка качества подготовки воспитанников.

В 2025 году обучение воспитанников происходило полностью на основе ООП ДО, разработанной в соответствии с ФОП ДО. Качество воспитательно-образовательной работы в детском саду определяется результатами освоения основной образовательной программы дошкольного образования, которые выражены в рамках целевых ориентиров и образовательных областей развития («Физическое развитие», «Познавательное развитие», «Речевоеразвитие», «Социально-коммуникативное развитие», «Художественно-эстетическое развитие») к каждому возрастному дошкольному периоду.

Уровень развития детей анализируется по итогам педагогической диагностики. Формы проведения диагностики: наблюдения, итоговые занятия. Для каждой возрастной группы разработаны диагностические карты освоения основной образовательной программы дошкольного образования. Карты включают анализ уровня качества освоения образовательных областей. Списочный состав воспитанников детского сада составляет 72 ребенка. Обследовано 67 детей.

Обследование воспитанников подготовительной группы на предмет оценки сформированности предпосылок к учебной деятельности показали, что дети могут работать в соответствии с фронтальной инструкцией (удержание алгоритма деятельности),

самостоятельно действовать по образцу и осуществлять контроль, обладать определенным уровнем работоспособности, а также вовремя остановиться в выполнении того или иного задания и переключиться на выполнение следующего, возможность распределения и переключения внимания, работоспособности, темпа, целенаправленности деятельности и самоконтроля. Результаты педагогического анализа показывают преобладание детей с высоким и средним уровнями развития при прогрессирующей динамике на конец учебного года, что говорит о результативности образовательной деятельности.

Немаловажную роль играет адаптация детей к детскому саду.

### **Анализ адаптации детей раннего возраста к условиям ДОУ за 2025 г.**

**Таблица 6**

<b>Степень адаптации</b>	<b>Кол-во детей</b>
<b>Всего детей</b>	16
Легкая	13
Средняя	3
Тяжелая	0

Анализ адаптации показал, что 84% детей прошли легкую адаптацию, 16% ребенка

**1.** Среднюю адаптацию, детей с тяжелой адаптацией нет.

Работая с детьми в период адаптации, воспитатели используют методы педагогического воздействия на детей с учетом их психического развития и эмоционального состояния. Это дало возможность увеличить процент детей с легкой адаптацией к ДОУ по сравнению с 2024 г (10%)

1. Для дошкольных групп:

Н.В. Верещагина «Педагогическая диагностика индивидуального развития ребёнка» (все дошкольные группы). Данная диагностика позволяет оперативно находить неточности в построении педагогического процесса в группе и выделять детей с проблемами в развитии, разрабатывать для детей индивидуальные образовательные маршруты.

Основные диагностические методы педагога:

2. наблюдение;
3. проблемная ситуация;
4. беседа.

Результаты педагогического анализа говорят о результативности образовательной деятельности в детском саду. В образовательной деятельности педагоги использовали принцип развивающего обучения. Педагоги в процессе организации образовательной деятельности продумывают методы и приемы активизации каждого ребенка, уделяют внимание развитию творческих способностей детей, созданию ситуаций, требующих активизации логического мышления, правильного построения предложений и обобщающих ответов.

Организация образовательного процесса в детском саду осуществлялась в соответствии с годовым планированием, с основной образовательной программой дошкольного образования на основе ФГОС ДО, (ФОП ДО п.36), учебным планом непрерывной образовательной деятельности. Целесообразное использование новых педагогических технологий (психолого-педагогической поддержки социализации и

индивидуализации, здоровьесберегающие, информационно-коммуникативные, технологии деятельностного типа) позволило повысить уровень освоения детьми образовательной программы дошкольного образования.

Образовательная деятельность (занятия) проводится как со всей группой детей, так и по подгруппам. Это позволяет педагогу варьировать задания адекватно составу подгрупп, обеспечивая тем самым комфортные условия для каждого ребенка.

Организация образовательного процесса в МБДОУ направлена на всестороннее развитие детей. Для развития интересов и способностей детей в групповых комнатах организованы разнообразные зоны активности, где ребенок может осуществить свободный выбор места, вида деятельности и ее участников, принять решения, выразить свои чувства, мысли, эмоции.

Основной формой занятия является игра. Выявление и развитие способностей воспитанников осуществляется в разнообразных формах образовательного процесса.

<p>Использование в 2025 г. в образовательном процессе современных образовательных технологий, форм совместной деятельности педагогов с детьми, обеспечивающих эффективную реализацию новых моделей и содержания образовательного процесса в соответствии с ФГОС ДО, ФОП ДО.</p>	<p>Образовательные технологии:</p> <ul style="list-style-type: none"> <li>• проектная деятельность</li> <li>• Информационно-коммуникационные технологии</li> <li>• «Ситуация» на основе системно – деятельностного подхода</li> <li>• Музичирование с дошкольниками</li> <li>• Технология Воскобовича «Сказочные Лабиринты игры»</li> </ul> <p>ТРИЗ «Круги Эйлера» Мнемотехника</p>
---	---

Воспитательно-образовательная работа строилась с учетом индивидуальных особенностей детей, в тесной взаимосвязи воспитателей, специалистов и родителей. При подведении итогов имеются показатели не сформированных навыков у детей. Это те дети, которые в течение года из-за болезни редко посещали детский сад и дети, пришедшие в детский сад во втором полугодии. По отношению к самому себе каждый ребенок имеет рост в развитии.

Результаты педагогического анализа показывают преобладание детей с устойчивым и сформированными навыками, что говорит о результативности образовательной деятельности в МБДОУ.

Режим дня соответствует гигиеническим нормам детей различного возраста. Предусмотрено достаточное пребывание на свежем воздухе, осуществляются оздоровительные и профилактические мероприятия, проводятся образовательные ситуации, которые включают в себя рациональное сочетание различных по характеру видов деятельности, умственных и физических нагрузок. Осуществляется плавный переход от игры к занятиям и режимным моментам. Обеспечивается баланс между разными видами игр (спокойными и подвижными, индивидуальными и совместными, дидактическими и сюжетно – ролевыми).

Большое внимание уделялось разностороннему развитию детей в игровой деятельности: умение решать игровые задачи и проблемные ситуации, вступать во

взаимоотношения со сверстниками и взрослыми, проявлять самостоятельность и исследовательские навыки.

Чтобы не допустить распространения вирусных инфекций в 2025 году педагоги соблюдали профилактические меры в соответствии с СП 3.1/2.4.3598-20:

1. ежедневный усиленный фильтр воспитанников и работников — термометрию с помощью бесконтактных термометров и опрос на наличие признаков инфекционных заболеваний;
2. еженедельную генеральную уборку с применением дезинфицирующих средств, разведенных в концентрациях по вирусному режиму;
3. ежедневную влажную уборку с обработкой всех контактных поверхностей, игрушек и оборудования дезинфицирующими средствами;
4. дезинфекцию посуды, столовых приборов после каждого использования;
5. использование бактерицидных установок в групповых комнатах;
6. проветривание групповых комнат в отсутствие воспитанников.

Реализация образовательной программы осуществлялась с учетом образовательной среды нашего пространства, представленной инфраструктурой образовательных и социальных объектов:

**Вывод:** Качество подготовки обучающихся соответствует предъявляемым требованиям.

Основная общеобразовательная программа дошкольного образования МБДОУ реализуется в полном объеме. Программа и учебный план в 2024-2025 учебного года выполнены всеми группами. Система педагогического мониторинга, используемая в МБДОУ, в полной мере, удовлетворяет целям и задачам педагогической диагностики развития воспитанников, соответствует ФГОС ДО, позволяет эффективно реализовать ООП ДО. Образовательный процесс в 2025г. осуществлялся в соответствии с санитарными требованиями, обеспечивал развитие личности, мотивацию и способности детей в различных видах деятельности.

## 7. Функционирование внутренней системы оценки качества образования

В детском саду проводятся внешняя оценка образовательной деятельности (родителями и вышестоящими органами) и внутренняя (мониторинг по результатам контроля). Целью внутренней системы оценки качества образования в образовательном учреждении является установление соответствия образовательной деятельности ФГОС ДО. В детском саду утверждено Положение о внутренней системе оценки качества образования, принятое на педсовете <https://21ds-rostov.ru/item/1148599>

Систему качества дошкольного образования мы рассматриваем как систему контроля внутри ДОУ, которая включает себя интегративные составляющие:

1. качество воспитательно-образовательного процесса
2. качество работы с родителями
3. качество работы с педагогическими кадрами
4. качество развивающей предметно-пространственной среды

Вопросы контроля рассматриваются на Общих собраниях работников, Педагогических советах. С помощью тестов, анкет, бесед изучается уровень педагогической компетентности родителей, их взгляды на воспитание детей, их запросы, желания, потребность родителей в образовательных услугах. Периодически изучая, уровень удовлетворенности родителей работой МБДОУ, корректируются направления сотрудничества с ними.

Мониторинг качества образовательной деятельности в 2025 году показал хорошую работу педагогического коллектива по всем показателям. В конце учебного года администрация МБДОУ традиционно проводит анкетирование родителей с целью:

1. выявления удовлетворенности родителей образовательной работой;
2. изучения отношения родителей к работе МБДОУ;
3. выявление сильных и слабых сторон работы МБДОУ.

Результаты анкетирования родителей в 2025 году показали:

- Работу детского сада родители считают удовлетворительной; полностью удовлетворяют условия образовательной деятельности, присмотра и ухода, режима пребывания детей в детском саду, питания детей.

По итогам анализа результатов анкетирования педагоги пришли к выводу, что необходимо продолжать использовать потенциал развивающего пространства МБДОУ для реализации основных направлений развития образования в соответствии с национальными проектами. Анализ доступных источников информации для родителей показал, что система взаимодействия с родителями должна основываться на разных формах (непосредственных и опосредованных). Необходимо продолжать использовать современные технологии для взаимодействия (официальные сети, форум на сайте дошкольной организации, консультативный пульт на сайте МБДОУ).

Изучение мнения родителей в конце учебного года помогает педагогическому коллективу корректировать свою работу с учетом запросов родителей и улучшать комфортность условий в МБДОУ.

В МБДОУ внутренний контроль осуществляют заведующий, старший воспитатель, а также педагоги, работающие на самоконтроле.

Результаты контроля выносятся на обсуждение на педагогические советы, совещания при заведующем, размещаются на информационных стендах.

### **Вывод:**

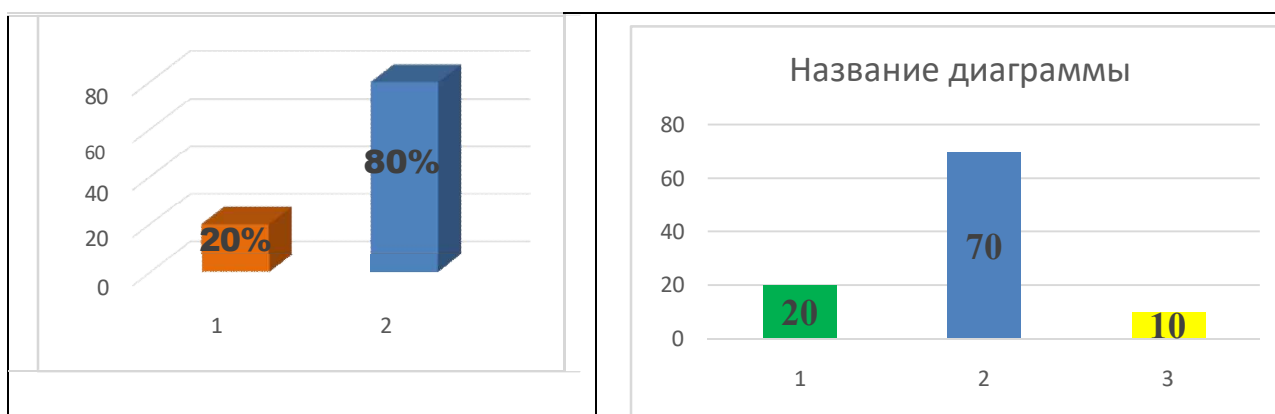
Система внутренней оценки качества образования в МБДОУ функционирует в соответствии с требованиями действующего законодательства.

## 9. Оценка качества кадрового, учебно-методического, библиотечно-информационного обеспечения

### Кадровый состав образовательного учреждения

Дошкольное учреждение укомплектовано педагогами на 100 % согласно штатному расписанию. Всего работают 5 педагогов, из них: 20 % - с высшим образованием; 80 % - со среднеспециальным профессиональным образованием. Состав педагогов по уровню образования, и квалификационным категориям представлен в таблице 7

**Таблица 7**



#### Образование

- 1– высшее
- 2–среднепрофессиональное

#### Квалификация

- 1–высшая категория
- 2–на соответствие заним. должности
- 3–без категории

В учреждении идёт естественное движение кадров, о чём свидетельствует появление значения – «без категории» для педагогов со стажем работы менее двух лет. В штатное расписание ДОУ включены: воспитатель, педагог-психолог, музыкальный руководитель, инструктор по физической культуре. Повышение квалификации педагогов в 2025 году представлено в таблице 8

**Таблица 8**

Курсы		Профессиональная переподготовка	Аттестация в 2025 учебном году	
ИПКиПРО	дистанционно		Высшая категория	Первая категория
	3	0	1	-

Педагоги постоянно повышают свой профессиональный уровень, эффективно участвуют в работе методических объединений, знакомятся с опытом работы своих коллег и других дошкольных учреждений, транслируют свой опыт на страницах профессиональных сообществ в сети интернет. Все это в комплексе дает хороший результат в организации педагогической деятельности и улучшении качества образования и воспитания дошкольников.

Методическая работа в МБДОУ направлена на повышении компетентности педагога в вопросах совершенствования образовательного процесса и создание такой образовательной среды, в которой полностью будет реализован творческий потенциал каждого педагога, всего педагогического коллектива и, в конечном счете, на обеспечение качества образовательного процесса. При планировании и проведении методической работы в МБДОУ отдается предпочтение активным формам обучения, таким как: семинары-практикумы, круглые столы, просмотры открытых мероприятий.

### **Выводы:**

Анализ педагогического состава МБДОУ позволяет сделать выводы о том, что педагогический коллектив имеет достаточный уровень педагогической культуры, стабильный, работоспособный. Достаточный профессиональный уровень педагогов позволяет решать задачи воспитания и развития каждого ребенка.

Кадровая политика ДОУ направлена на развитие профессиональной компетентности педагогов и личностно-ориентированный подход к сотрудникам, учитываются профессиональные и образовательные запросы, созданы все условия для повышения профессионального уровня и личностной самореализации. Требования ФГОС ДО к кадровым условиям реализации ООП ДО выполнены.

Большое внимание педагоги уделяют самообразованию и принимают активное участие в научно-методических и практико-ориентированных семинарах и совещаниях, которые представлены в таблице 9.

**Таблица 9**

<b>№ п/п</b>	<b>Название мероприятия</b>	<b>Результаты количество участников</b>
1.	«Чудесные тропинки на Коврографе Ларчик»	Сертификат– 3 педагог
2	Всероссийский онлайн олимпиада «Игра – основной вид деятельности»	Диплом 1 место
3	XI Спартакиада среди работников образования Волгодонского района	Диплом 2 место

В течение учебного года педагоги активно участвовали в мероприятиях и конкурсах профессиональной направленности, повышали свою компетентность через курсы повышения квалификации, распространяли свой опыт работы через публикации конспектов и статей проведенных мероприятий в МБДОУ с детьми и родителями.

Публикации воспитателей

Педагоги активно распространяли свой опыт работы в различных сетевых сообществах:

1. социальные сети работников образования nsportal.ru
2. Международный образовательный портал МААМ

**Перспективы:**

1. Направлять и активизировать педагогов на участия в районных мероприятиях, с представлением опыта работы детского сада;
2. Получение педагогами МБДОУ высшей и первой квалификационной категории в соответствии с планами –графиками МБДОУ детского сада на пять лет;
3. активизировать педагогов на активное участие в профессиональных конкурсах.

## 11. Качество-материально-технической базы образовательного учреждения

Таблица 11

Тип здания	типовое, кирпичное
Год постройки	1975
Общая площадь	420,3м <sup>2</sup>
Права на здание	Оперативное управление
Филиалы	нет

Материально-техническое оснащение образовательного процесса в полном объёме представлено в разделе «Материально-техническое обеспечение образовательной деятельности» на сайте учреждения и с ним можно ознакомиться, пройдя по ссылке <https://21ds.rostov-obr.ru/item/169345>

В дошкольном учреждении создана материально-техническая база для жизнеобеспечения и развития детей, ведется систематическая работа по созданию развивающей предметно-пространственной среды. Здание оборудовано системами холодного и горячего водоснабжения, водоотведением, канализацией. Отопление и вентиляция здания МБДОУ соответствуют санитарно-эпидемиологическим правилам и нормативам, требованиям технического надзора.

В учреждении постоянно идёт модернизация материально-технической базы, совершенствуется развивающая предметно-пространственная среда. Созданная развивающая предметно-пространственная среда соответствует требованиям федерального государственного образовательного стандарта дошкольного образования, безопасности и надежности при использовании согласно действующим СанПиН и правилам пожарной безопасности. Пространственная среда помещений соответствует требованиям программы, реализуемой в МБДОУ. Во всех возрастных группах оформлены развивающие стенки по технологии Воскобовича – «Фиолетовый лес» и в течение года пополнялись новыми игровыми пособиями.

В группах детского сада предметно-пространственная среда создана с учетом возрастных особенностей детей, с учетом ее оптимального использования: в игровых уголках установлена детская игровая мебель (кухня, больница, магазин, парикмахерская); созданы учебные зоны. В игровых помещениях всё способствует зарождению и развитию игры. Дизайн помещений способствует художественно-эстетическому и познавательному развитию ребенка. Оформление выдержано в современном стиле (простота формы, комфорт и удобства за счет продуманного решения пространства).

Учреждение имеет большую прилегающую территорию, на которой компактно расположены игровые площадки с малыми архитектурными формами, спортивными сооружениями и оборудованием для разных видов детской деятельности. Территория ограждена по периметру, имеется наружное электрическое освещение.

Для развития двигательной активности и организации спортивных игр имеется спортивная площадка.

Ежегодно в учреждении планомерно проводится работа по благоустройству и ландшафтному дизайну территории детского сада: разбиты и засажены клумбы; окрашены малые формы, оригинальные подставки для цветов; сказочные персонажи. Созданию ландшафтного

комплекса предшествует интересная многоплановая работа всего коллектива детского сада с привлечением воспитанников, педагогов, родителей, социальных партнеров. Благоустройство и оформление территории детского сада обеспечивает дополнительные условия для эстетического, экологического, физического, интеллектуального и нравственного развития детей. Зона игровой территории включает в себя групповые площадки – индивидуальные для каждой возрастной группы. Для защиты детей от солнца и осадков на территории каждой групповой площадки имеются беседки.

Развивающая предметно-пространственная среда, созданная в ДОУ, обеспечивает максимальную реализацию образовательного потенциала пространства ДОУ, группы, а также территории, прилегающей к ДОУ, материалов, оборудования и инвентаря для развития детей дошкольного возраста в соответствии с особенностями каждого возрастного этапа, охраны и укрепления их здоровья.

Здание, территория ДОУ соответствует санитарно-эпидемиологическим правилам нормативам, требованиям пожарной и электробезопасности, нормам охраны труда

Предметно-развивающее образовательное пространство, организованное в детском саду, способствует обогащенному развитию, обеспечивает эмоциональное благополучие, отвечает интересам и потребностям.

Все объекты для проведения практических занятий с воспитанниками, а также обеспечения разнообразной двигательной активности, музыкальной деятельности детей обеспечены необходимым инвентарем, естественной и искусственной освещенностью, воздушно-тепловым режимом в соответствии с требованиями санитарных норм и правил. В здании детского сада имеются: - групповые ячейки (изолированные помещения для каждой детской группы);

1. Сопутствующие помещения (пищеблок, прачечная);
2. помещения служебно-бытового назначения для персонала. В состав групповой ячейки входят:
3. раздевалка (приемная), для приема детей и хранения верхней одежды;
4. групповая (для проведения игр, занятий и приема пищи);
5. спальня, буфетная (для подготовки готовых блюд к раздаче и мытья столовой посуды),
6. туалетная, умывальная комнаты.

Групповые помещения наполнены игрушками, отвечающими санитарно-эпидемиологическим требованиям и могут быть подвергнуты влажной обработке (стирке) и дезинфекции. Групповые ячейки оборудованы ростовой мебелью в соответствии с санитарно-эпидемиологическими правилами.

Материально-технические и медико-социальные условия детей в МБДОУ способствуют эмоционально-личностному и интеллектуальному развитию детей.

В детском саду функционируют:

7. кабинет педагога–психолога;
8. физкультурный зал (на территории детского сада оборудованная спортивная площадка);
9. музыкальный зал.

Для проведения образовательной деятельности в кабинетах имеется:

- кабинет педагога–психолога оборудован необходимой мебелью, дидактическими и игровыми материалами, компьютер, стол для песочной терапии, дидактический набор Фребеля:

- физкультурный зал: стационарное оборудование, мячи, мешочки, обручи, скакалки, канаты и др. нетрадиционные пособия, атрибуты для проведения подвижных игр;

- музыкальный зал: музыкальный центр, мультимедийный проектор, микрофоны беспроводные,

- детские музыкальные инструменты, погремушки, ленточки, дидактический материал и др.

При оформлении РППС группы педагоги исходят из требований ФГОС ДО, направленных на саморазвитие и самореализацию ребенка, требований образовательной программы МБДОУ. Все возрастные группы МБДОУ содержат развивающий и игровой материал в соответствии с возрастом детей и соответствуют реализуемым программам и технологиям.

Образовательное пространство групп в дошкольном учреждении организовано таким образом, что для детей предоставляется возможность свободного выбора предметной и игровой, двигательной деятельности с разными материалами, обеспечивает возможность общения и совместной деятельности детей и взрослых, двигательной активности детей, организованы места для уединения.

В группах имеются места для дидактических, сюжетно-ролевых, театрализованных игр, конструирования; материал находится в свободном для детей доступе. Доступность оборудования и материала способствует возникновению и развитию игровой, двигательной, творческой, познавательной и исследовательской активности детей, что обеспечивает вариативность среды, возможность самовыражения детей.

В зависимости от образовательной ситуации, темы недели и текущего дня, от интересов и возможностей детей предметно-пространственная среда групп в дошкольном учреждении легко трансформируется, что способствует организации и интеграции различных видов детской деятельности, возможность изменений, позволяющих, по ситуации, вынести на первый план ту или иную функцию пространства. Образовательное пространство групп оснащено спортивным, оздоровительным оборудованием и инвентарем. Имеющиеся в групповых помещениях передвижная детская мебель, пластиковые и деревянные коробки, мягкие модули, ширмы могут использоваться в разнообразных образовательных ситуациях. Все элементы развивающей среды надежны и безопасны. Предметно-развивающая среда групп учитывает гендерную специфику и обеспечивает среду, как общим, так и специфичным материалом для девочек и мальчиков. Наличие в МБДОУ оргтехники и технических средств обучения

Наименование	Количество
Сканер	1
Модем	1
Принтер	4
Копировальный аппарат	1
Телевизор	1
DVD-плеер	1
Музыкальный центр	1
Компьютер	3
Ноутбук	4

Состояние материально-технической базы МБДОУ позволяет реализовать основную образовательную программу дошкольного учреждения в группах общеразвивающей направленности, обеспечивает организацию жизни детей в детском саду и соответствует приоритетным направлениям деятельности.

**Вывод:** материально-техническое состояние детского сада и территории соответствует действующим санитарно-эпидемиологическим требованиям к устройству, содержанию и организации режима работы в дошкольных организациях, правилам пожарной безопасности, требованиям охраны труда.

## 12. Обеспечение безопасности в МБДОУ

Основными направлениями деятельности администрации детского сада по обеспечению безопасности в дошкольном учреждении является: пожарная безопасность, антитеррористическая безопасность, обеспечение выполнения санитарно-гигиенических требований, охрана труда. Безопасность МБДОУ является приоритетной задачей в деятельности администрации детского сада и педагогического коллектива. Материально-техническая база соответствует санитарным правилам и нормам, требованиям техники безопасности, правилам пожарной безопасности.

Обеспечение безопасности включает:

- средства оповещения;
- систему охраны в дневное время;
- систему охраны здания: сторож с 17.30 до 07.00
- территория МБДОУ оснащена камерами видеонаблюдения (ведется круглосуточное наблюдение);
- групповые комнаты имеют отдельный запасной выход для эвакуации детей в случае необходимости;
- имеются в наличии средства для пожаротушения (огнетушители, инвентарь);
- проведение учений и тренировок с сотрудниками и воспитанниками по отработке действий в различных критических ситуациях.

В целях соблюдения антитеррористической безопасности в дошкольном учреждении установлена система радиопередающего беспроводного устройства посредством вывода информации радиосигналов на пульт централизованного наблюдения. В доступных для ознакомления местах имеются планы пожарной эвакуации, назначены ответственные лица за пожарную безопасность в МБДОУ. По всему периметру территории МБДОУ имеется металлическое ограждение.

Комиссией по охране труда составляются акты осмотра помещений для занятий с детьми: групповых помещений, музыкального и спортивного зала, кабинета педагога – психолога; детских площадок, гимнастических снарядов и оборудования, спортивного инвентаря. Проведен общий технический осмотр здания, проверка сопротивления изоляции электросети и заземления оборудования, проверка исправности электрических розеток, электрооборудования, наличия в электросетях стандартных предохранителей, своевременно проводится, заменена светильных ламп. Проведено переосвидетельствование огнетушителей.

Ежедневно ответственными лицами осуществляется контроль с целью своевременного устранения причин, несущих угрозу жизни и здоровью воспитанников и работников. Обеспечение условий безопасности выполняется локальными нормативно-правовыми документами: приказами, инструкциями, положениями. В соответствии с требованиями действующего законодательства по охране труда с сотрудниками систематически проводятся разного вида инструктажи: вводный (при поступлении на работу), первичный (с вновь поступившими), повторный, что позволяет персоналу владеть знаниями по охране труда и технике безопасности, правилами пожарной безопасности, действиям в чрезвычайных ситуациях. С воспитанниками детского сада проводятся беседы по технике безопасности, игры по охране здоровья и безопасности, направленные на воспитание у детей сознательного отношения к своему здоровью и жизни. В уголках для родителей помещается информация о детских заболеваниях, мерах предупреждения, профилактических мероприятиях по детскому дорожно-транспортному и бытовому.

### **13. Качество учебно-методического, библиотечно-информационного обеспечения**

В детском саду библиотека является составной частью методической службы. Библиотечный фонд располагается в методическом кабинете, кабинетах специалистов, группах детского сада.

Информация на Интернет-сайте размещается в текстовой и (или) табличной формах, а также в форме копий документов в соответствии с требованиями к структуре официального сайта и формату представления информации, установленными Федеральной службой по надзору в сфере образования и науки.

При размещении информации на официальном сайте и её обновлении обеспечивается соблюдение требований законодательства Российской Федерации о персональных данных.

В Учреждении библиотека является составной частью методической службы.

Библиотечный фонд располагается в методическом кабинете, кабинетах специалистов, группах Учреждения. Библиотечный фонд представлен методической литературой по всем образовательным областям общеобразовательной программы, детской художественной литературой, периодическими изданиями. В каждой возрастной группе имеется банк необходимых учебно-методических пособий, рекомендованных для планирования воспитательно-образовательной работы в соответствии с обязательной частью ОП ДО;

В каждой возрастной группе имеется банк необходимых программно-методических пособий, рекомендованных для планирования образовательной работы в соответствии с ООП ДО ДОУ. Книги для воспитанников находятся в "Книжном уголке" в групповых помещениях.

В методическом кабинете представлены:

Книги для педагогов :методическая и справочная литература;

Книги для воспитанников: сборники сказок, малых фольклорных форм, познавательной литературы, произведения русских и зарубежных поэтов и писателей, энциклопедии и др.

Оборудование и оснащение методического кабинета достаточно для реализации образовательных программ.

Кабинет оснащен техническими компьютерным оборудованием.

Информационное обеспечение детского сада включает:

информационно-телекоммуникационное оборудование;

программное обеспечение–позволяет работать с текстовыми редакторами, интернет-ресурсами, фото-, видеоматериалами, графическими редакторами.

### **14. Организация работы образовательного учреждения в области сбережения здоровья воспитанников**

В детском саду созданы условия по охране жизни здоровья детей дошкольного возраста. Все помещения соответствуют санитарно-гигиеническим нормам и требованиям, которые поддерживаются в удовлетворительном состоянии.

Режим дня соответствует гигиеническим требованиям к организации образовательного процесса. Перед поступлением в детский сад дети проходят углубленный медицинский осмотр, медицинские карты хранятся в учреждении.

Со всеми педагогами и обслуживающим персоналом согласно годовому плану проводятся инструктажи по соблюдению правил безопасности, как на занятиях, так и в повседневной жизни, инструктажи по пожарной безопасности, по охране жизни и здоровья детей с записями в журналах.

Вся физкультурно-оздоровительная работа в детском саду построена таким образом, чтобы у детей сформировалась потребность в здоровом образе жизни: физические упражнения, подвижные игры, культурно-гигиенические навыки.

Для сохранения и укрепления физического и психического здоровья детей использовались различные средства: рациональный режим, питание, закаливание и двигательная активность. Воспитатели уделяют профилактике плоскостопия и нарушений осанки.

Организация работы образовательного учреждения в области сбережения здоровья воспитанников направлена на формирование у них устойчивого интереса к здоровому образу жизни через:

Формирование мотивации к ведению здорового образа жизни;

Создание условий и практических приемов ведения здорового образа жизни, в том числе через систему физкультурно-массовых и спортивных мероприятий; популяризацию культуры здорового питания.

Ежедневно в соответствии с рекомендациями утром ведется прием детей с измерением температуры и ведения необходимой документации.

В режиме дня предусмотрено обязательное проведение следующих мероприятий:

Утренняя гимнастика;

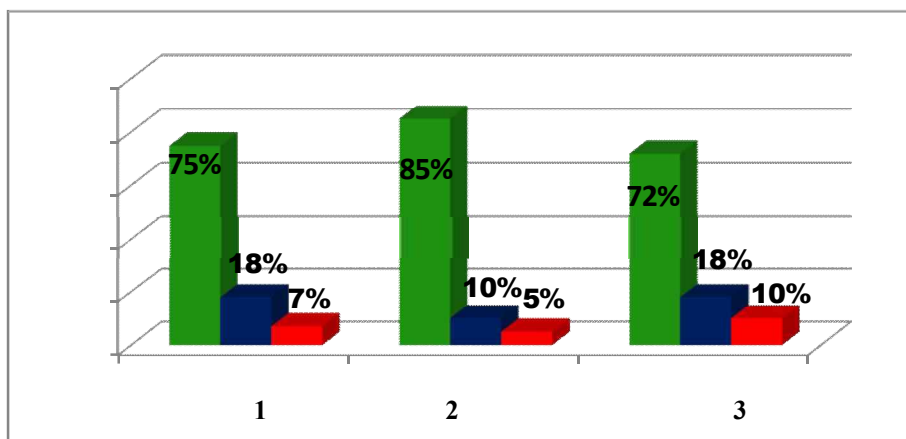
Прогулки с проведением двигательной активности детей;

Организация и проведение закаливающих процедур;

занятия по физическому развитию, в том числе однофизкультурное занятие на свежем воздухе.

### Мониторинг по показателям сформированности основ безопасного образа жизни Представлены в таблице 12

Таблица 12



-высокий уровень



- средний уровень



- низкий уровень

1. – формирование представлений о безопасности поведения в природе;
2. – формирование представлений о безопасности на дорогах;
3. – формирование представлений о безопасности собственной жизнедеятельности

### 15. Организация питания

Сохранение и укрепление детского организма невозможно без сбалансированного, полноценного, рационального питания детей. В детском саду соблюдаются все требования. В МБДОУ осуществляется постоянный контроль за качеством питания,

разнообразием и витаминизацией блюд, закладкой продуктов питания, кулинарной обработкой, выходом блюд, вкусовыми качествами пищи, правильностью хранения и соблюдением сроков реализации продуктов питания.

Согласно санитарно-гигиеническим требованиям организовано 4-разовое питание для детей 10,5 часового пребывания.

В соответствии с СанПиН 2.3/2.4.3590-20 "Санитарно-эпидемиологические требования к организации общественного питания населения", Постановлением от 28 сентября 2020 г. п. 28, об утверждении санитарных правил СП 2.4.3648-20 "Санитарно-эпидемиологические требования к организациям воспитания и обучения, отдыха и оздоровления детей и молодежи" дети обеспечиваются сбалансированным питанием, необходимым для нормального роста и развития.

В МБДОУ имеется картотека блюд с разработанными технологическими картами, позволяющими выдерживать все требования к приготовлению разнообразных детских блюд. Выполнение физиологических норм питания воспитанников составляет 100% по всем продуктам.

В рационе питания широко используются продукты с повышенной пищевой и биологической ценностью, а ассортимент блюд и кулинарных изделий по технологии приготовления соответствует научно обоснованным гигиеническим требованиям к питанию детей дошкольного возраста. Проводится витаминизация третьего блюда. Меню включает разнообразный ассортимент первых, вторых овощных блюд, салатов.

Вопрос организации питания в детском саду находится под постоянным контролем бракеражной комиссии.

Учетная документация пищеблока ведется по унифицированной форме (журнал бракеража готовой продукции, журнал бракеража пищевых продуктов и продовольственного сырья).

Качество и безопасность готовой продукции и сырья при поступлении в МБДОУ контролируется, на поставляемые продукты питания имеется сопроводительные документы.

Бюджетные средства и средства, полученные от приносящей доход деятельности (родительская плата за содержание ребенка в дошкольном образовательном учреждении) расходовались в строгом соответствии с планом финансово-хозяйственной деятельности.

Финансирование из местного бюджета и детского фонда социально-защищенные статьи – заработную плату, налоги, коммунальные и договорные услуги.

### **Вывод**

Таким образом, основная доля питания дошкольников происходит в ДОУ, обеспечивая правильное организованное, полноценное, сбалансированное питание. Детский сад в значительной мере гарантирует нормальный рост и развитие детского организма, оказывает существенное влияние на иммунитет ребенка, повышает его работоспособность и выносливость, создает оптимальные условия для полноценного всестороннего развития.

## 16. Выводы и перспективы

Таким образом, анализ работы за 2025 год показал, что: наиболее успешными в деятельности учреждения можно обозначить следующие показатели:

1. Организация педагогического процесса отмечается гибкостью, ориентированностью на возрастные и индивидуальные особенности детей, что позволяет осуществить личностно-ориентированный подход к детям.  
Содержание воспитательно-образовательной работы соответствует требованиям социального заказа родителей (законных представителей), обеспечивает развитие детей за счет использования образовательной программы.
2. В МБДОУ работает коллектив единомышленников из числа профессионально подготовленных кадров, наблюдается повышение профессионального уровня педагогов, создан благоприятный социально-психологический климат в коллективе, отношения между администрацией и коллективом строятся на основе сотрудничества и взаимопомощи.
3. Материально-техническая база, соответствует санитарно-гигиеническим требованиям.
4. Запланированная воспитательно-образовательная работа на 2025 год выполнена:  
Обогащена развивающая предметно - пространственная среда в группах в соответствии с реализуемой образовательной программой;  
Анализ освоения детьми основной образовательной программы дошкольного образования показал положительную динамику;  
Повышается заинтересованность родителей (законных представителей) в осуществлении воспитательно-образовательного процесса в МБДОУ.

Это говорит о том, что в детском саду созданы определенные условия для физического, познавательного, речевого, социально-коммуникативного и художественно-эстетического развития дошкольников в соответствии с ФГОС ДО.

## 17. Результаты анализа показателей деятельности

В соответствии с приказом Минобрнауки РФ от 10.12.2013 N 1324 «Об утверждении показателей деятельности образовательной организации, подлежащей самообследованию» проведена аналитическая работа, которая представлена в таблице

Утверждено  
приказом Министерства образования  
и науки Российской Федерации  
От 10 декабря 2013г. N1324

### ДЕЯТЕЛЬНОСТЬ МУНИЦИПАЛЬНОГО БЮДЖЕТНОГО ДОШКОЛЬНОГО ОБРАЗОВАТЕЛЬНОГО УЧРЕЖДЕНИЯ ЦЕНТРА РАЗВИТИЯ РЕБЕНКА ДЕТСКИЙ САД №21 «КОЛОСОК»

Таблица 13

№ п/п	Показатели	Единица измерения
<b>1</b>	<b>Образовательная деятельность</b>	
1.1.	Общая численность воспитанников, осваивающих образовательную программу дошкольного образования, в том числе:	72
	В режиме полного дня (8-12 часов)	72
	В режиме кратковременного пребывания (3-5 часов)	-
	В семейной дошкольной группе	-
	В форме семейного образования с психолого-педагогическим сопровождением на базе дошкольной образовательной организации	-
	Общая численность воспитанников в возрасте до 3 лет	8
	Общая численность воспитанников в возрасте от 3 до 8 лет	64
	Численность/удельный вес численности воспитанников в общей численности воспитанников, получающих услуги Присмотра и ухода:	72 человека/ 100%
	В режиме полного дня (8-12 часов)	72 человек/ 100%
	В режиме продленного дня (12-14 часов)	-
	В режиме круглосуточного пребывания	-
	Численность/удельный вес численности воспитанников с ограниченными возможностями здоровья в общей численности воспитанников, получающих услуги:	-
	По коррекции недостатков в физическом и (или) психическом развитии	-
	По освоению образовательной программы дошкольного образования	72 человека/ 100%
	По присмотру и уходу	72 человека/ 100%

	Средний показатель пропущенных дней при посещении Дошкольной образовательной организации по болезни на Одного воспитанника	9
	Общая численность педагогических работников, в том числе:	5 человек
	Численность/удельный вес численности педагогических работников, имеющих высшее образование	
	Численность/удельный вес численности педагогических работников, имеющих высшее образование педагогической направленности (профиля)	1 человек/20%
	Численность/удельный вес численности педагогических работников, имеющих среднее профессиональное образование	4 человека /80%
	Численность/удельный вес численности педагогических работников, имеющих среднее профессиональное Образование педагогической направленности (профиля)	4 человека /80%
	Численность/удельный вес численности педагогических работников, которым по результатам аттестации присвоена квалификационная категория, в общей численности Педагогических работников, в том числе:	2 человека/ 20%
	Высшая	2 человека/ 20%
	Первая	
	<b>Численность/удельный вес численности педагогических Работников в общей численности педагогических работников, Педагогический стаж работы, которых составляет:</b>	
	До 5 лет	2 человек/ 20%
	Свыше 30 лет	1 человек/ 20%
	Численность/удельный вес численности педагогических Работников в общей численности педагогических работников в Возрасте до 30 лет	-
	Численность/удельный вес численности педагогических Работников в общей численности педагогических работников в Возрасте от 55 лет	1 человек/20%
	Численность/удельный вес численности педагогических и административно-хозяйственных работников, прошедших за последние 3 года повышение квалификации/профессиональную переподготовку по профилю педагогической деятельности или иной осуществляемой в образовательной организации деятельности, в общей численности педагогических и административно-хозяйственных работников	6/100%
	Численность/удельный вес численности педагогических и административно-хозяйственных работников, прошедших повышение квалификации по применению в Образовательном Процессе федеральных государственных образовательных Стандартов в общей численности педагогических административно-хозяйственных работников	6/100%
	Соотношение "педагогический работник/воспитанник" в Дошкольной образовательной организации	5 педагогов/ 72 ребёнка

	Наличие в образовательной организации следующих Педагогических работников:	
	Музыкального руководителя	да
	Инструктора по физической культуре	да
	Учителя-логопеда	нет
	Логопеда	нет
	Учителя-дефектолога	нет
	Педагога-психолога	да
	Инфраструктура	
	Площадь помещений для организации дополнительных видов Деятельности воспитанников	-
	Наличие физкультурного зала	да
	Наличие музыкального зала	да
	Наличие прогулочных площадок, обеспечивающих Физическую активность и разнообразную игровую Деятельность воспитанников на прогулке	да

