



**АДМИНИСТРАЦИЯ МУНИЦИПАЛЬНОГО ОБРАЗОВАНИЯ
ПАВЛОВСКИЙ РАЙОН**

ПОСТАНОВЛЕНИЕ

от 12.10.2020

№ 1443

ст-ца Павловская

Об установлении публичного сервитута

В соответствии со статьёй 23, главой V.7 Земельного кодекса Российской Федерации (далее – ЗК РФ), на основании ходатайства публичного акционерного общества «Россети Кубани» (далее – ПАО «Россети Кубани») об установлении публичного сервитута, **п о с т а н о в л я ю:**

1. Установить в пользу ПАО «Россети Кубани» (ОГРН 1022301427268, ИНН 2309001660, почтовый адрес: 350033, Краснодарский край, город Краснодар, улица Ставропольская, дом 2А) публичный сервитут общей площадью 44050 кв. метров, с целью размещения объекта электросетевого хозяйства «Строительство ВЛЗ-10 кВ от В10 кВ «П-11» с установкой СП-10 кВ (соединительного пункта) и строительство ВЛЗ-10 кВ от ВЛ-10 кВ ПС 110/35/10 «Западная» до проектируемой 2БКТП-10/0,4 кВ, расположенной по адресу: станция Павловская, улица Советская, 64Н», сроком на 10 лет на следующих земельных участках:

- площадью 687212 кв. метров, с кадастровым номером 23:24:0000000:1313, по адресу: Краснодарский край, станция Павловская, улица Советская;

- площадью 752777 кв. метров, с кадастровым номером 23:24:0000000:1314, по адресу: Краснодарский край, станция Павловская, улица Советская;

- площадью 10198 кв. метров, с кадастровым номером 23:24:0204289:1, по адресу: Краснодарский край, станция Павловская, улица Советская, 139;

- площадью 19061 кв. метр, с кадастровым номером 23:00:0000000:292, по адресу: Краснодарский край, район Павловский, район Ленинградский;

- площадью 10998 кв. метров, с кадастровым номером 23:24:0204306:149, по адресу: Краснодарский край, станция Павловская, между участками №52 и 66-г, расположенными по улице Советской;

- площадью 18414 кв. метров, с кадастровым номером 23:24:0204306:16, по адресу: Краснодарский край, Павловский район, в 70 м западнее ООО «Экспоцентр Агро ХХ»;

- площадью 49064 кв. метра, с кадастровым номером 23:24:0204306:2, по адресу: Краснодарский край, станица Павловская, улица Советская, 66 «г»;
- площадью 8018 кв. метров, с кадастровым номером 23:24:0204306:218, по адресу: Краснодарский край, станица Павловская, улица Советская, 64Н;
- площадью 4338 кв. метров, с кадастровым номером 23:24:0204306:219, по адресу: Краснодарский край, станица Павловская, промзона;
- площадью 3471 кв. метр, с кадастровым номером 23:24:0204306:22, по адресу: Краснодарский край, станица Павловская, улица Советская, 66;
- площадью 2399 кв. метров, с кадастровым номером 23:24:0204306:226, по адресу: Краснодарский край, станица Павловская, улица Советская, 66Д;
- площадью 17603 кв. метра, с кадастровым номером 23:24:0204306:227, по адресу: Краснодарский край, станица Павловская, улица Советская, 66В;
- площадью 2434 кв. метра, с кадастровым номером 23:24:0204306:71, по адресу: Краснодарский край, Павловский район, Павловское сельское поселение, в 1 километре станицы Павловской;
- площадью 3786 кв. метров, с кадастровым номером 23:24:0204306:67, по адресу: Краснодарский край, Павловский район, Павловский район, в южной части станицы Павловской;
- площадью 1000 кв. метров, с кадастровым номером 23:24:0204311:578, по адресу: Краснодарский край, станица Павловская, промзона;
- площадью 1000 кв. метров, с кадастровым номером 23:24:0204311:580, по адресу: Краснодарский край, станица Павловская, промзона;
- площадью 500 кв. метров, с кадастровым номером 23:24:0204311:584, по адресу: Краснодарский край, Павловский район, промзона.

2. Утвердить границы публичного сервитута (прилагается).

3. Обоснованием необходимости установления публичного сервитута является постановление администрации муниципального образования Павловский район от 11 августа 2020 года № 1221 «Об утверждении проекта планировки и проекта межевания территории для размещения линейного объекта: «Строительство ВЛЗ-10 кВ от В10 кВ «П-11» с установкой СП-10 кВ (соединительного пункта) и строительство ВЛЗ-10 кВ от ВЛ-10 кВ ПС 110/35/10 «Западная» до проектируемой 2БКТП-10/0,4 кВ, по улице Советской, 64Н в станице Павловской»».

4. Порядок установления зон с особыми условиями использования территорий и содержание ограничений прав на земельные участки в границах таких зон установлен постановлением Правительства Российской Федерации от 24 февраля 2009 года № 160 «О порядке установления охранных зон объектов электросетевого хозяйства и особых условий использования земельных участков, расположенных в границах таких зон».

5. Плата за публичный сервитут устанавливается:

5.1. В отношении земельных участков, государственная собственность на которые не разграничена, в размере 0,01% кадастровой стоимости таких земельных участков за каждый год использования. При этом плата за публичный сервитут не может быть менее чем 0,1 % кадастровой стоимости земельного участка, обремененного сервитутом, за весь срок сервитута.

5.2. В отношении земельного участка с кадастровым номером 23:24:0204306:219 исходя из среднего уровня кадастровой стоимости земель населенных пунктов муниципального образования Павловский район 887 (восемьсот восемьдесят семь) рублей 85 копеек за 1 кв. метр (Приказ департамента имущественных отношений Краснодарского края от 14 декабря 2016 года № 2640 «Об утверждении результатов государственной кадастровой оценки земель населенных пунктов на территории Краснодарского края»).

5.3. Плата за публичный сервитут вносится ПАО «Россети Кубани» единовременным платежом не позднее шести месяцев со дня принятия решения об установлении публичного сервитута путем перечисления денежных средств на единый счет в Управление федерального казначейства (Управление муниципальным имуществом администрации муниципального образования Павловский район) 40101810300000010013, ИНН 2346003538, КПП 234601001, БИК 040349001, банк – Южное ГУ Банка России, КБК 92111105313050000120, ОКТМО 03639428.

6. Деятельность, для обеспечения которой устанавливается публичный сервитут осуществляется в течение всего срока действия публичного сервитута.

7. ПАО «Россети Кубани» в установленном законом порядке обеспечить:

7.1. Осуществление публичного сервитута после внесения сведений о публичном сервитуте в Единый государственный реестр недвижимости.

7.2. После прекращения действия публичного сервитута привести земли и земельные участки, государственная собственность на которые не разграничена, обременённые публичным сервитутом, в состояние, пригодное для их использования.

8. Управлению муниципальным имуществом администрации муниципального образования Павловский район (Колесник) в течение пяти рабочих дней со дня издания настоящего постановления:

8.1. Разместить настоящее постановление на официальном сайте администрации муниципального образования Павловский район в информационно-телекоммуникационной сети «Интернет».

8.2. Обеспечить опубликование указанного решения (за исключением приложений к нему) в порядке, установленном для официального опубликования (обнародования) муниципальных правовых актов уставом поселения по месту нахождения земельных участков, в отношении которых принято указанное постановление.

8.3. Направить копию постановления правообладателям земельных участков, в отношении которых принято постановление об установлении публичного сервитута и сведения о правах на которые поступили в соответствии с пунктом 1 или 8 статьи 39.42 ЗК РФ, с уведомлением о вручении по почтовым адресам, указанным соответственно в выписке из Единого государственного реестра недвижимости и в заявлениях об учете прав (обременений прав) на земельные участки.

8.4. Направить копию постановления об установлении публичного сервитута в Управление Росреестра по Краснодарскому краю.

8.5. Направить копию настоящего постановления, сведения о лицах, являющихся правообладателями земельных участков, сведения о лицах, подавших заявления об учёте их прав (обременений прав) на земельные участки, способах связи с ними, копии документов, подтверждающих права указанных лиц на земельные участки, ПАО «Россети Кубани».

9. Публичный сервитут считается установленным со дня внесения сведений о нем в Единый государственный реестр недвижимости.

10. Контроль за выполнением настоящего постановления возложить на заместителя главы муниципального образования, начальника отдела сельского хозяйства администрации муниципального образования Павловский район Р.А. Парахина.

11. Постановление вступает в силу после его официального опубликования.

Глава муниципального образования
Павловский район



Б.И. Зуев

СХЕМА РАСПОЛОЖЕНИЯ ГРАНИЦ ПУБЛИЧНОГО СЕРВИТУТА

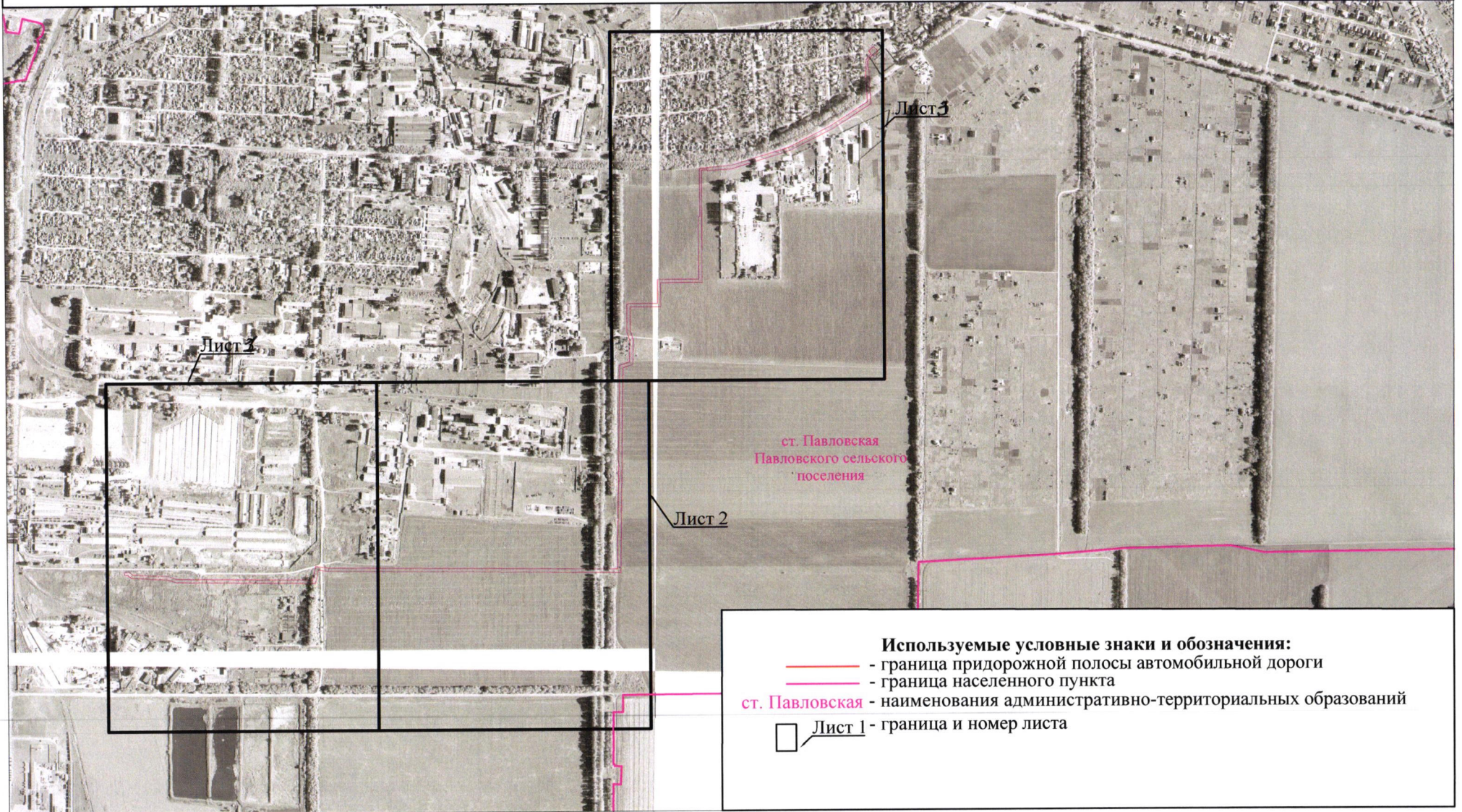
| Условный номер земельного участка :ЗУ | | | | | |
|--|---------------|------------|--|---------------|------------|
| Площадь испрашиваемого публичного сервитута 44050 кв.м ± 43 кв.м | | | | | |
| Обозначение характерных точек границ | Координаты, м | | Обозначение характерных точек границ | Координаты, м | |
| | X | Y | | X | Y |
| 1 | 2 | 3 | 1 | 2 | 3 |
| 1 | 598176,89 | 2207816,56 | 42 | 599833,67 | 2208895,44 |
| 2 | 598182,99 | 2207120,31 | 43 | 599833,74 | 2208897,51 |
| 3 | 598187,71 | 2207085,20 | 44 | 599866,73 | 2208895,73 |
| 4 | 598144,05 | 2207076,20 | 45 | 599871,93 | 2208903,98 |
| 5 | 598148,86 | 2206614,64 | 46 | 599874,91 | 2208903,25 |
| 6 | 598158,17 | 2206588,68 | 47 | 599878,93 | 2208905,62 |
| 7 | 598164,77 | 2206465,19 | 48 | 599886,09 | 2208914,69 |
| 8 | 598174,25 | 2206453,86 | 49 | 599894,95 | 2208905,82 |
| 9 | 598174,63 | 2206443,46 | 50 | 599910,52 | 2208921,37 |
| 10 | 598185,72 | 2206443,87 | 51 | 599895,32 | 2208936,58 |
| 11 | 598185,20 | 2206458,06 | 52 | 599892,39 | 2208933,65 |
| 12 | 598175,66 | 2206469,48 | 53 | 599884,45 | 2208927,47 |
| 13 | 598169,17 | 2206590,90 | 54 | 599885,22 | 2208926,49 |
| 14 | 598159,94 | 2206616,62 | 55 | 599879,76 | 2208921,03 |
| 15 | 598155,24 | 2207067,17 | 56 | 599881,79 | 2208919,00 |
| 16 | 598200,09 | 2207076,42 | 57 | 599874,01 | 2208909,35 |
| 17 | 598194,08 | 2207121,10 | 58 | 599873,54 | 2208909,33 |
| 18 | 598187,99 | 2207816,66 | 59 | 599869,40 | 2208910,50 |
| 19 | 598186,08 | 2208027,00 | 60 | 599863,46 | 2208902,05 |
| 20 | 598185,69 | 2208069,14 | 61 | 599833,97 | 2208903,61 |
| 21 | 598860,17 | 2208080,82 | 62 | 599834,07 | 2208906,44 |
| 22 | 598871,61 | 2208113,13 | 63 | 599721,47 | 2208912,02 |
| 23 | 598942,67 | 2208114,66 | 64 | 599639,69 | 2208786,99 |
| 24 | 598971,15 | 2208105,16 | 65 | 599567,65 | 2208644,81 |
| 25 | 599063,63 | 2208105,16 | 66 | 599508,56 | 2208453,85 |
| 26 | 599063,63 | 2208110,68 | 67 | 599502,26 | 2208372,91 |
| 27 | 599065,08 | 2208110,67 | 68 | 599505,44 | 2208372,63 |
| 28 | 599065,20 | 2208206,33 | 69 | 599503,79 | 2208353,83 |
| 29 | 599144,11 | 2208206,19 | 70 | 599438,22 | 2208353,62 |
| 30 | 599144,64 | 2208262,28 | 71 | 599392,98 | 2208353,48 |
| 31 | 599144,70 | 2208342,48 | 72 | 599351,83 | 2208353,67 |
| 32 | 599351,79 | 2208342,82 | 73 | 599351,83 | 2208353,81 |
| 33 | 599351,81 | 2208347,64 | 74 | 599133,72 | 2208353,47 |
| 34 | 599438,22 | 2208347,20 | 75 | 599133,58 | 2208309,78 |
| 35 | 599509,26 | 2208346,83 | 76 | 599133,63 | 2208268,74 |
| 36 | 599511,45 | 2208372,16 | 77 | 599133,11 | 2208217,26 |
| 37 | 599513,23 | 2208372,02 | 78 | 599054,22 | 2208217,38 |
| 38 | 599519,52 | 2208452,25 | 79 | 599054,04 | 2208116,26 |
| 39 | 599577,96 | 2208640,88 | 80 | 598972,96 | 2208116,26 |
| 40 | 599649,47 | 2208781,70 | 81 | 598944,35 | 2208125,79 |
| 41 | 599727,57 | 2208900,70 | 82 | 598863,70 | 2208124,07 |

| 1 | 2 | 3 | 1 | 2 | 3 |
|----------------------------------|--|------------|----|-----------|------------|
| 83 | 598852,28 | 2208091,79 | 85 | 598174,98 | 2208027,00 |
| 84 | 598174,49 | 2208080,05 | 1 | 598176,89 | 2207816,56 |
| Система координат МСК-23, зона 2 | | | | | |
| Площадь, кв.м. | Цель установления публичного сервитута | | | | |
| 44050 ± 43 | Для размещения линейного объекта «Строительство ВЛЗ-10КВ от ВЛ-10КВ «П-11» с установкой СП-10КВ (соединительного пункта) и строительство ВЛЗ-10КВ от ВЛ-10КВ ПС 110/35/10 «Западная» до проектируемой 2БКТП-10/0,4КВ расположенной по адресу Павловский район ст. Павловская ул. Советская, д.64н» | | | | |

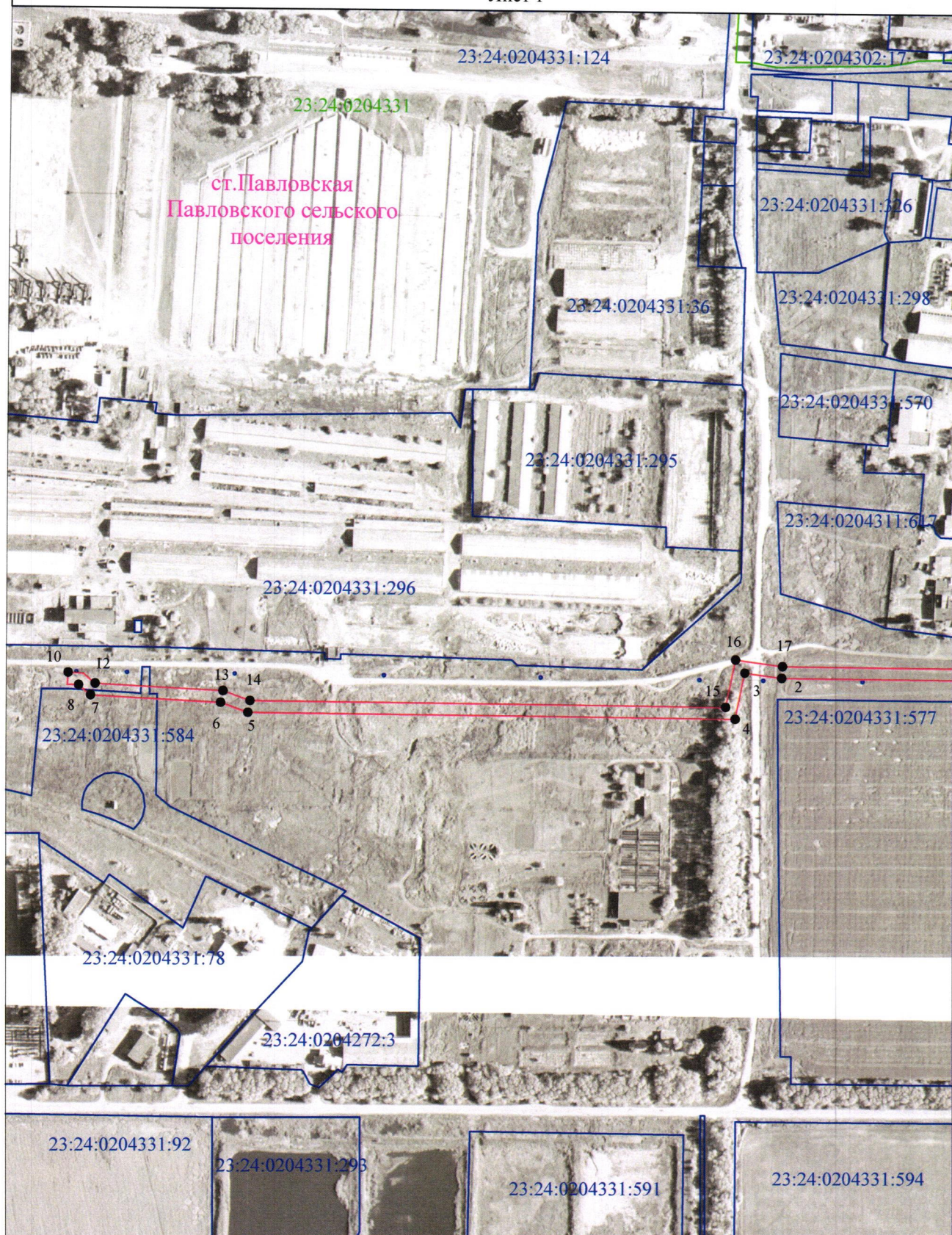
Схема размещения листов

СХЕМА

для размещения линейного объекта "Строительство ВЛЗ-10КВ от ВЛ-10КВ «П-11» с установкой СП-10КВ (соединительного пункта) и строительство ВЛЗ-10КВ от ВЛ-10КВ ПС 110/35/10 «Западная» до проектируемой 2БКТП-10/0,4КВ расположенной по адресу Павловский район ст. Павловская ул. Советская, д.64н"



Лист 1



Масштаб 1:5000

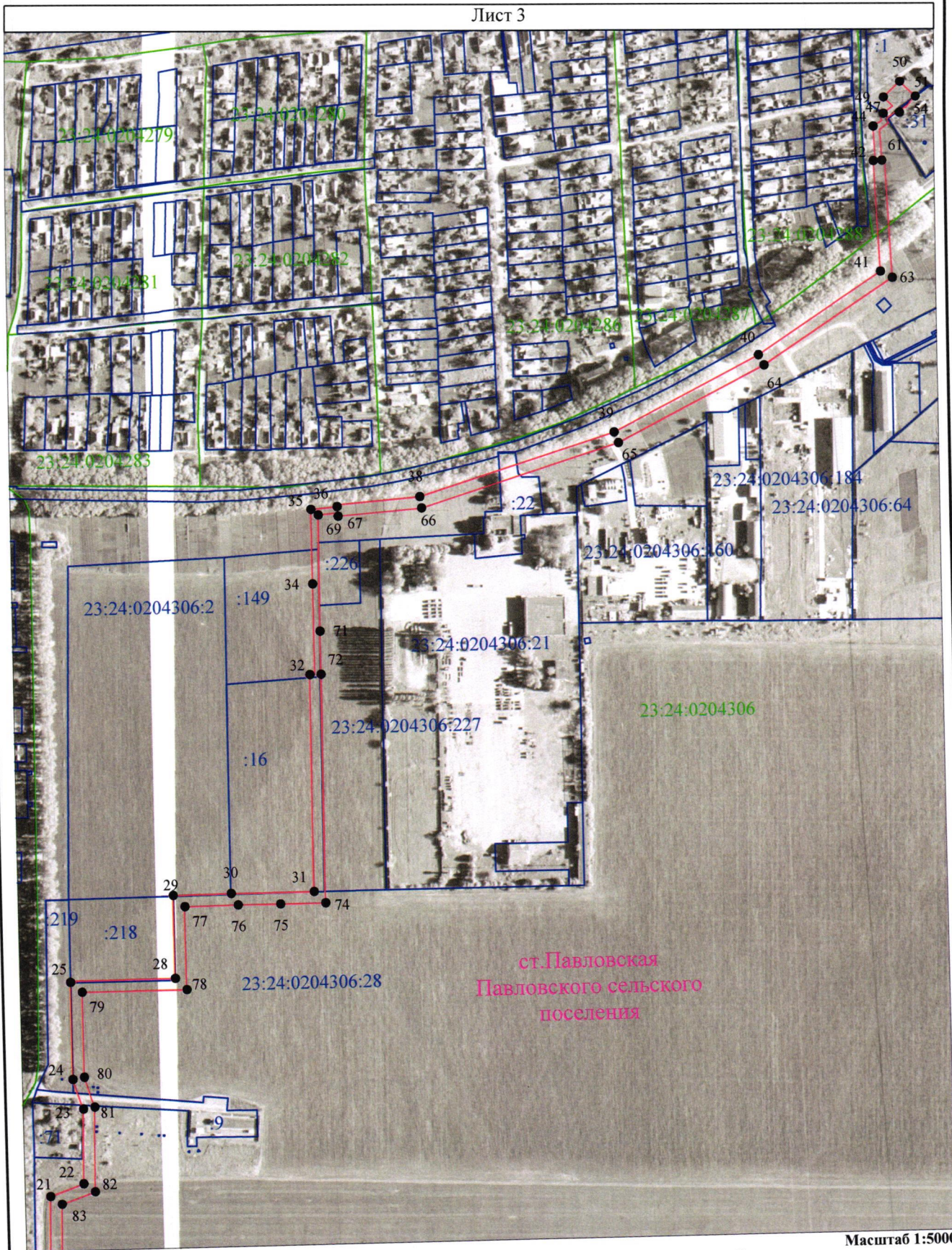
Используемые условные знаки и обозначения:

- - граница публичного сервитута
- - граница административно-территориального образования
- - граница кадастрового квартала
- - граница земельного участка, учтенного в ЕГРН
- ст.Павловская - наименования административно - территориальных образований
- 23:24:0204331 - кадастровый номер кадастрового квартала
- 23:24:0204273:3 - кадастровый номер земельного участка в кадастровом квартале
- 1 - обозначение характерной точки границы публичного сервитута



Масштаб 1:5000

- Используемые условные знаки и обозначения:**
- - граница публичного сервитута
 - - граница административно-территориального образования
 - - граница кадастрового квартала
 - - граница земельного участка, учтенного в ЕГРН
 - ст.Павловская - наименования административно - территориальных образований
 - 23:24:0204331 - кадастровый номер кадастрового квартала
 - 23:24:0204273:3 - кадастровый номер земельного участка в кадастровом квартале
 - 1 - обозначение характерной точки границы публичного сервитута



Масштаб 1:5000

Используемые условные знаки и обозначения:

- - граница публичного сервитута
- - граница административно-территориального образования
- - граница кадастрового квартала
- - граница земельного участка, учтенного в ЕГРН
- ст. Павловская - наименования административно - территориальных образований
- 23:24:0204331 - кадастровый номер кадастрового квартала
- 23:24:0204273:3 - кадастровый номер земельного участка в кадастровом квартале
- 1 - обозначение характерной точки границы публичного сервитута