



**АДМИНИСТРАЦИЯ МУНИЦИПАЛЬНОГО ОБРАЗОВАНИЯ  
ПАВЛОВСКИЙ РАЙОН**

**ПОСТАНОВЛЕНИЕ**

от 11.06.2026

№ 819

ст-ца Павловская

**Об установлении публичного сервитута**

В соответствии со статьёй 23, главой V.7 Земельного кодекса Российской Федерации (далее – ЗК РФ), на основании ходатайства акционерного общества «Черноморские магистральные нефтепроводы» (далее – АО «Черномортранснефть») об установлении публичного сервитута, **п о с т а н о в л я ю**:

1. Установить в пользу АО «Черномортранснефть» (ОГРН 1022302384136, ИНН 2315072242, почтовый адрес: 353911, Краснодарский край, город Новороссийск, шоссе Сухумское, дом 85, корпус 1) публичный сервитут общей площадью 3046 кв. метров, в целях складирования строительных и иных материалов, возведение некапитальных строений, сооружений и размещение строительной техники, которые необходимы для обеспечения реконструкции нефтепровода федерального значения «Магистральный нефтепровод «Лисичанск-Тихорецк-1». Система электроснабжения объектов ЛЧ. Организация второго источника питания. ТРУМН. Реконструкция», сроком с 20 августа 2026 г. по 21 сентября 2026 г. на следующих земельных участках:

- земельный участок с кадастровым номером 23:24:1001000:683 ЕЗП (в состав ЕЗП входят земельные участки с кадастровыми номерами 23:24:1001000:124, 23:24:1001000:128, 23:24:1001000:145, 23:24:1001000:146, 23:24:1001000:148, 23:24:1001000:150, 23:24:1001000:152, 23:24:1001000:153, 23:24:1001000:159, 23:24:1001000:169, 23:24:1001000:211, 23:24:1001000:213, 23:24:1001000:215, 23:24:1001000:227, 23:24:1001000:228, 23:24:1001000:239, 23:24:1001000:260, 23:24:1001000:261, 23:24:1001000:272, 23:24:1001000:273, 23:24:1001000:274, 23:24:1001000:275, 23:24:1001000:276, 23:24:1001000:277, 23:24:1001000:278, 23:24:1001000:279, 23:24:1001000:280, 23:24:1001000:281, 23:24:1001000:282, 23:24:1001000:283, 23:24:1001000:335, 23:24:1001000:376), по адресу: Краснодарский край, Павловский район, на территории ОАО «Родина», с. 1 к. 22, 44; с. 2 к. 49, 51, 63, 66, 69; с. 4 а к. 14, 16, 39; с. 5 к. 65; с. 7 к. 9, 13, 15, 21, 55, 64, 77; с. 9 к. 22, 10, 12, 14, 16, 18, 20; с. 12 к. 62, 64; с. 13 к. 28; с. 15 к. 1, 6, 11; с. 17 к. 1, 8;

- земельный участок с кадастровым номером 23:24:1001000:991, по адресу: Краснодарский край, Павловский район, с Новолеушковское сельское поселение, (с. 5, к. 50, 56; с. 7, к. 52; с. 12, к. 83, 66; с. 13, к. 75, 79; с. 14, к. 1, 15, 16);

- земли в границах кадастрового квартала 23:24:1001000 по адресу: Краснодарский край, Павловский район.

Срок, в течение которого использование земельного участка (его части) и (или) расположенного на нем объекта недвижимого имущества в соответствии с их разрешенным использованием будет невозможно или существенно затруднено в связи с осуществлением сервитута: с 20 августа 2026 г. по 21 сентября 2026 г., а в отношении земельных участков, находящихся в государственной или муниципальной собственности и не предоставленных гражданам или юридическим лицам - в соответствии с предоставленным Графиком проведения работ.

2. Утвердить границы публичного сервитута (приложение).

3. Обоснованием необходимости установления публичного сервитута является приказ Министерства энергетики Российской Федерации от 4 июля 2025 г. № 116тд «Об утверждении документации по планировке территории для размещения объекта трубопроводного транспорта федерального значения «Магистральный нефтепровод «Лисичанск-Тихорецк-1». Система электроснабжения объектов ЛЧ. Организация второго источника питания. ТРУМН. Реконструкция».

4. Плата за публичный сервитут устанавливается:

4.1. В отношении земельных участков, государственная собственность на которые не разграничена, в размере 0,01% кадастровой стоимости таких земельных участков за каждый год использования. При этом плата за публичный сервитут не может быть менее чем 0,1 % кадастровой стоимости земельного участка, обремененного сервитутом, за весь срок сервитута.

4.2. Плата за публичный сервитут вносится АО «Черномортранснефть» единовременным платежом не позднее шести месяцев со дня принятия решения об установлении публичного сервитута путем перечисления денежных средств на единый счет в Управление федерального казначейства.

5. Деятельность, для обеспечения которой устанавливается публичный сервитут осуществляется в течение всего срока действия публичного сервитута.

6. АО «Черномортранснефть» в установленном законом порядке обеспечить:

6.1. Осуществление публичного сервитута после внесения сведений о публичном сервитуте в Единый государственный реестр недвижимости.

6.2. После прекращения действия публичного сервитута привести земли и земельные участки, государственная собственность на которые не разграничена, обремененные публичным сервитутом, в состояние, пригодное для их использования.

7. Управлению муниципальным имуществом администрации муниципального образования Павловский район (Колесник Н.Н.) в течение пяти рабочих дней со дня издания настоящего постановления:

7.1. Направить копию постановления об установлении публичного сервитута в Управление Росреестра по Краснодарскому краю.

7.2. Направить копию настоящего постановления, сведения о лицах, являющихся правообладателями земельных участков, сведения о лицах, подавших заявления об учёте их прав (обременений прав) на земельные участки, способах связи с ними, копии документов, подтверждающих права указанных лиц на земельные участки, АО «Черномортранснефть».

8. Настоящее постановление обнародовать путем опубликования (размещения) на официальном сайте администрации муниципального образования Павловский район в информационно-телекоммуникационной сети «Интернет»: pavl23.ru.

9. Публичный сервитут считается установленным со дня внесения сведений о нем в Единый государственный реестр недвижимости.

10. Контроль за выполнением настоящего постановления возложить на заместителя главы муниципального образования Павловский район Бондаренко И.Б.

11. Постановление вступает в силу после его официального обнародования.

Глава муниципального образования  
Павловский район



Р.А. Парахин

Приложение 1  
к постановлению администрации  
Павловский район  
Краснодарского края  
от 11.06.2016 № 819

### ПЕРЕЧЕНЬ

земельных участков, в отношении которых установлен публичный сервитут для использования земель и земельных участков в целях складирования строительных и иных материалов, возведение некапитальных строений, сооружений и размещение строительной техники, которые необходимы для обеспечения реконструкции нефтепровода федерального значения «Магистральный нефтепровод «Лисичанск - Тихорецк-1». Система электроснабжения объектов ЛЧ. Организация второго источника питания. ТРУМН. Реконструкция»

№ п/п	Кадастровый номер земельного участка или кадастровый квартал	Адрес или иное описание местоположения земельного участка
1	23:24:1001000:683	край Краснодарский, район Павловский, на территории ОАО "Родина", с.1к.22,44,с.2к.49,51,63,66,69, с.4а к.14,16,39,с.5к.65,с.7к.9',13',15,21,55,64,77,с.9к.22,10,12,14,16,18,20,с.12к.62,64,с.13к.28,с.15к.1,6,11,с.17к.1,8
2	23:24:1001000:991	Местоположение установлено относительно ориентира, расположенного в границах участка. Почтовый адрес ориентира: Краснодарский край, р-н Павловский, с/п Новолеушковское, (с. 5, к. 50, 56; с. 7, к. 52; с. 12, к. 83, 66; с. 13, к. 75, 79; с. 14, к. 1, 15, 16).
3	23:24:1001000	Краснодарский край, Павловский район

Приложение 2  
к постановлению администрации  
Павловский район  
Краснодарского края  
от 11.06.2026 № 819

**ГРАФИЧЕСКОЕ ОПИСАНИЕ**  
местоположения границ публичного сервитута

Публичный сервитут для использования земель и земельных участков в целях складирования строительных и иных материалов, возведение некапитальных строений, сооружений и размещение строительной техники, которые необходимы для обеспечения реконструкции нефтепровода федерального значения «Магистральный нефтепровод «Лисичанск - Тихорецк-1».  
Система электроснабжения объектов ЛЧ. Организация второго источника питания. ТРУМН. Реконструкция»

(наименование объекта, местоположение границ которого описано (далее - объект)

Раздел 1

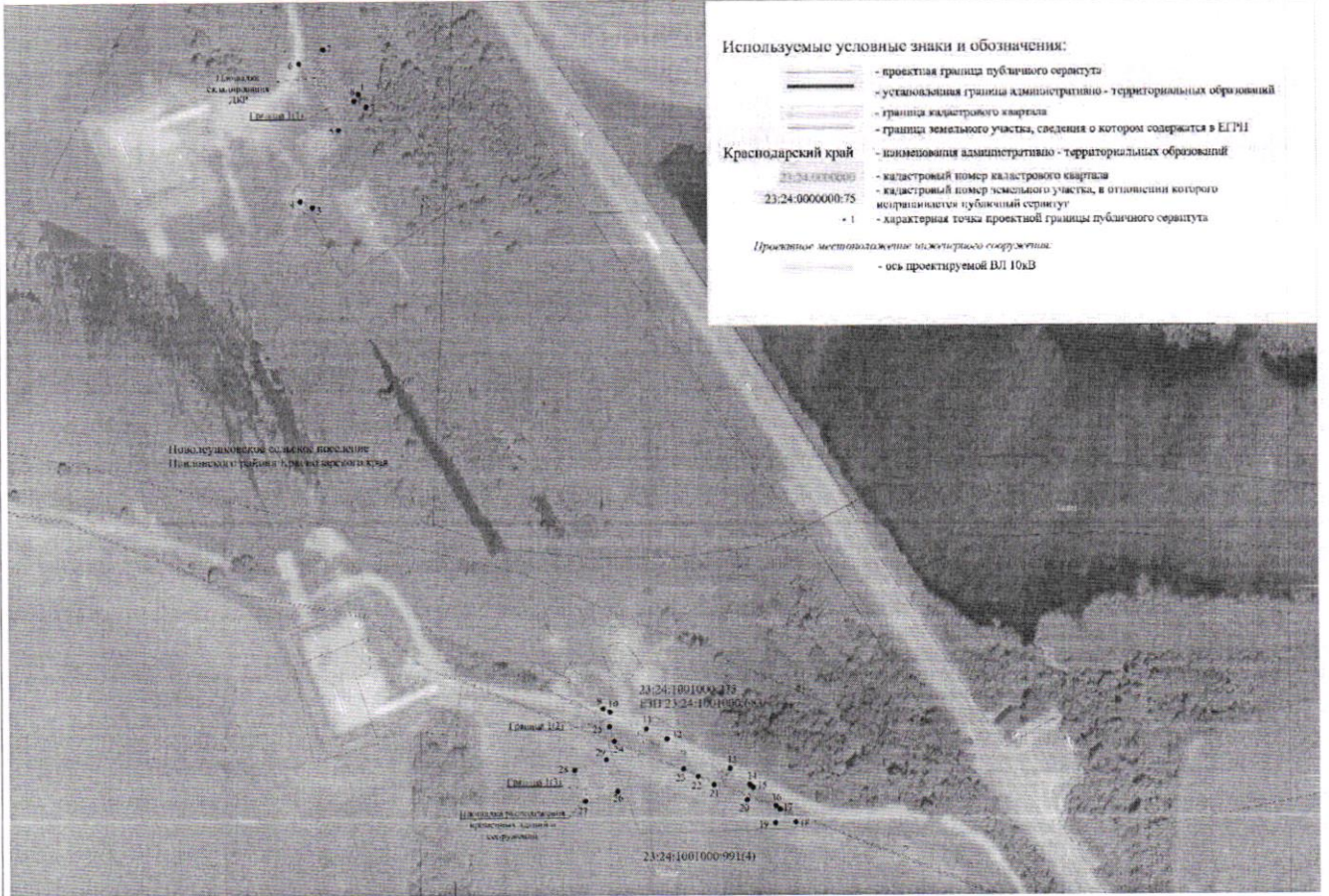
Сведения об объекте		
№ п/п	Характеристики объекта	Описание характеристик
1	2	3
1	Местоположение объекта	Краснодарский край, муниципальный район Павловский, сельское поселение Нововолеушковское
2	Площадь объекта +/- величина погрешности определения площади (P+/- Дельта P)	3046 кв.м ± 19.32 кв.м
3	Иные характеристики объекта	Публичный сервитут для использования земель и земельных участков в целях складирования строительных и иных материалов, возведение некапитальных строений, сооружений и размещение строительной техники, которые необходимы для обеспечения реконструкции нефтепровода федерального значения «Лисичанск - Тихорецк-1». Система электроснабжения объектов ЛЧ. Организация второго источника питания. ТРУМН. Реконструкция». Владелец публичного сервитута: Акционерное общество «Черноморские магистральные нефтепроводы» (АО «Черномортранснефть»), ОГРН 1022302384136, ИНН 2315072242. Почтовый адрес: 353911, Россия, Краснодарский край, г. Новороссийск, шоссе Сухумское, дом 85, корпус 1. тел 8 (8617) 72-92-22. Адрес эл. почты: ch-chernomortransneft@transneft.ru. Срок публичного сервитута с 20.08.2026 по 21.09.2026 г.

## Раздел 2

Сведения о местоположении границ объекта					
1. Система координат <u>МСК-23, зона 1</u>					
2. Сведения о характерных точках границ объекта					
Обозначение характерных точек границ	Координаты, м		Метод определения координат характерной точки	Средняя квадратическая погрешность положения характерной точки (M <sub>t</sub> ), м	Описание обозначения точка местности (при наличии)
	X	Y			
1	2	3	4	5	6
Граница 1(1)	–	–	–	–	–
1	583898.58	2226594.97	Аналитический метод	0.10	–
2	583890.80	2226599.80	Аналитический метод	0.10	–
3	583831.28	2226566.90	Аналитический метод	0.10	–
4	583834.83	2226559.72	Аналитический метод	0.10	–
5	583877.01	2226583.04	Аналитический метод	0.10	–
6	583916.99	2226559.46	Аналитический метод	0.10	–
7	583925.62	2226574.11	Аналитический метод	0.10	–
8	583894.28	2226592.59	Аналитический метод	0.10	–
1	583898.58	2226594.97	Аналитический метод	0.10	–
Граница 1(2)	–	–	–	–	–
9	583531.42	2226739.03	Аналитический метод	0.10	–
10	583529.49	2226743.06	Аналитический метод	0.10	–
11	583519.31	2226764.60	Аналитический метод	0.10	–
12	583513.57	2226776.75	Аналитический метод	0.10	–
13	583496.02	2226813.89	Аналитический метод	0.10	–
14	583486.49	2226825.53	Аналитический метод	0.10	–
15	583484.83	2226827.57	Аналитический метод	0.10	–
16	583473.76	2226841.09	Аналитический метод	0.10	–
17	583471.78	2226843.50	Аналитический метод	0.10	–
18	583464.08	2226852.91	Аналитический метод	0.10	–
19	583463.77	2226840.66	Аналитический метод	0.10	–
20	583477.45	2226823.94	Аналитический метод	0.10	–
21	583486.34	2226804.43	Аналитический метод	0.10	–
22	583491.30	2226795.00	Аналитический метод	0.10	–
23	583495.81	2226786.43	Аналитический метод	0.10	–
24	583512.26	2226745.64	Аналитический метод	0.10	–
25	583520.90	2226742.66	Аналитический метод	0.10	–
9	583531.42	2226739.03	Аналитический метод	0.10	–
Граница 1(3)	–	–	–	–	–
26	583495.17	2226721.91	Аналитический метод	0.10	–
27	583501.69	2226740.82	Аналитический метод	0.10	–
28	583482.78	2226747.34	Аналитический метод	0.10	–
29	583476.89	2226728.22	Аналитический метод	0.10	–
26	583495.17	2226721.91	Аналитический метод	0.10	–

Схема расположения границ публичного сервитута

Лист 1



Приложение 3  
к постановлению администрации  
Павловский района  
Краснодарского края  
от 11.06.2026 № 819

**График проведения работ при осуществлении складирования  
строительных и иных материалов, возведение некапитальных строений,  
сооружений и размещение строительной техники, которые необходимы для  
обеспечения реконструкции нефтепровода федерального значения  
«Магистральный нефтепровод «Лисичанск - Тихорецк-1». Система  
электрообеспечения объектов ЛЧ. Организация второго источника питания.  
ТРУМН. Реконструкция»**

<b>Виды работ</b>	<b>20.08.2026 – 21.09.2026</b>
Строительно-монтажные работы по объекту «Магистральный нефтепровод «Лисичанск - Тихорецк-1». Система электрообеспечения объектов ЛЧ. Организация второго источника питания. ТРУМН. Реконструкция»	X