



**АДМИНИСТРАЦИЯ ПАВЛОВСКОГО СЕЛЬСКОГО ПОСЕЛЕНИЯ  
ПАВЛОВСКОГО РАЙОНА**

**РАСПОРЯЖЕНИЕ**

от 25.05.2026

№ 145-Р

станция Павловская

**Об организации сезонной ярмарки на территории  
Павловского сельского поселения Павловского района, в районе  
автодороги М-4 «Дон» км 1194 + 500 м слева,  
км 1195 + 455 м слева**

В соответствии с Федеральным законом от 6 октября 2003 года № 131-ФЗ «Об общих принципах организации местного самоуправления в Российской Федерации», Законом Краснодарского края от 1 марта 2011 года № 2195-КЗ «Об организации деятельности розничных рынков, ярмарок и агропромышленных выставок-ярмарок на территории Краснодарского края», постановлением главы администрации (губернатора) Краснодарского края от 6 марта 2013 № 208 «Об установлении требований к организации выставок-ярмарок, продажи товаров (выполнения работ, оказания услуг) на ярмарках, выставках-ярмарках на территории Краснодарского края», постановлением администрации Павловского сельского поселения Павловского района от 20 февраля 2014 года № 63 «Об утверждении порядка организации деятельности выставок-ярмарок, продажи товаров (выполнения работ, оказания услуг) на ярмарках, выставках-ярмарках на территории Павловского сельского поселения Павловского района» в целях обеспечения населения сельскохозяйственной продукцией:

1. Провести на территории Павловского сельского поселения Павловского района муниципальную, специализированную, оптово-розничную, сезонную ярмарку на условиях предусмотренных настоящим распоряжением.
2. Организатор ярмарки – индивидуальный предприниматель Полухина Элина Евгеньевна (город Ейск, улица Павлова, 72, телефон 8 9615152873)
3. Определить место проведение ярмарки – Краснодарский край, Павловский район, в районе автодороги М-4 «Дон» км 1194+500м слева, 1195 + 455м слева.
4. Утвердить дни проведения ярмарки с 26 мая по 1 ноября 2026 года.
5. Определить режим работы ярмарки – ежедневно в светлое время суток.
6. До начала проведения ярмарки, организатору ярмарки:
  - 6.1. Получить от владельца автомобильной дороги М-4 «Дон» согласие в письменной форме в соответствии с требованиями части 8 статьи 26 Федерального закона от 8 ноября 2007 г. № 257-ФЗ "Об автомобильных дорогах

и о дорожной деятельности в Российской Федерации и о внесении изменений в отдельные законодательные акты Российской Федерации".

6.2. Разработать и согласовать в установленном законом порядке схему размещения торговых мест на ярмарке.

6.3. Соблюдать типовые требования к размещению и обустройству придорожных площадок по реализации сельскохозяйственной продукции, а также переоформить имеющиеся конструктивные элементы ярмарок с учетом предложений новой концепции.

6.4. Организовать реализацию сельскохозяйственной продукции.

6.5. В срок до 26 мая 2026 года обеспечить размещение торговых мест на ярмарке в соответствии с соблюдением норм и правил пожарной безопасности, санитарно-эпидемиологического благополучия населения, а также надлежащее санитарно-техническое состояние торговых мест на ярмарке и в срок до 15 ноября 2026 года произвести демонтаж конструктивных элементов сезонной придорожной ярмарки.

7. В случае невыполнении организатором ярмарки пункта 6 настоящего распоряжения оно подлежит отмене.

8. Организатор ярмарки обязан:

8.1. Обеспечить наличие в организации торговли не менее чем двухдневного запаса дезинфицирующих средств для уборки торгового оборудования, инвентаря и обработки рук сотрудников.

8.2. Обеспечить качественную уборку территории, торгового оборудования (витрины, прилавки, весы) и торгового инвентаря с применением дезинфицирующих средств уделив особое внимание дезинфекции контактных поверхностей и обработки рук с кратностью обработки каждые 2 часа.

9. Рекомендовать отделу внутренних дел по Павловскому району принимать меры по предупреждению нарушений общественного порядка во время проведения ярмарки.

10. Муниципальному казённому учреждению «Административно-эксплуатационное управление» Павловского сельского поселения Павловского района (Лукаш) разместить настоящее распоряжение на официальном Web-сайте Павловского сельского поселения Павловского района ([www.pavlovskoe-sp.ru](http://www.pavlovskoe-sp.ru)).

11. Опубликовать настоящее распоряжение в средствах массовой информации.

12. Контроль за выполнением настоящего распоряжения возложить на начальника финансово-экономического отдела администрации Павловского сельского поселения Павловского района О. А. Орёл.

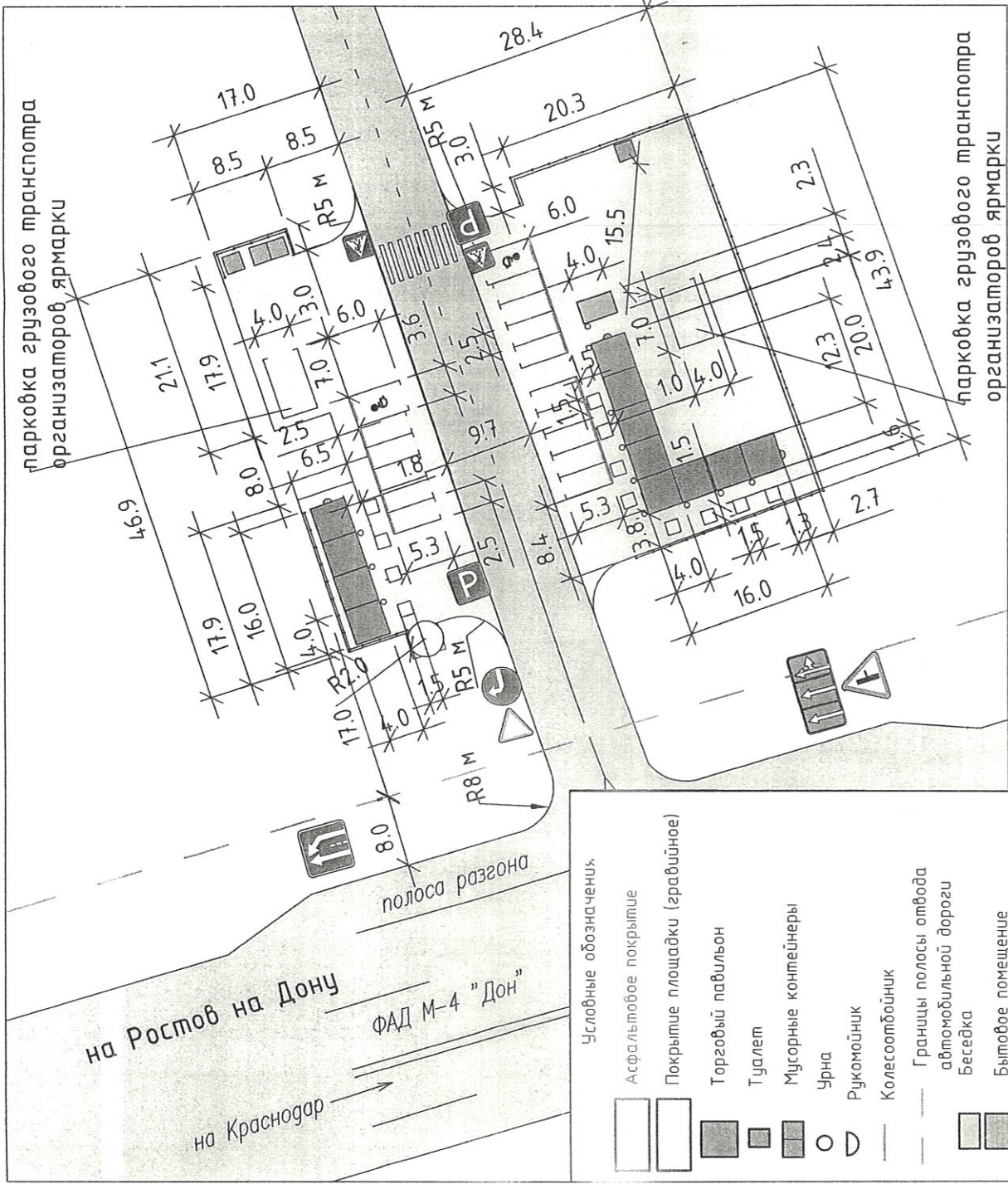
13. Настоящее распоряжение вступает в силу после дня его обнародования путем опубликования на официальном сайте администрации муниципального образования Павловский район.

Глава Павловского сельского поселения  
Павловского района

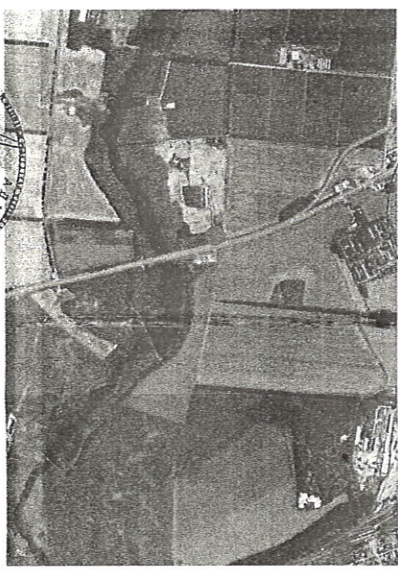


А.В.Браславец

Схема размещения торговых мест и конструктивных элементов сезонной придорожной ярмарки.  
 Краснодарский край, Павловский район, вдоль ФАД М-4 "Дон" км 1195+455 м слева  
 М 1:500



Ситуационный план



Согласовано:

Начальник управления архитектуры и градостроительства администрации МО Павловский район

Глава Павловского сельского поселения Павловского района

Заместитель главы муниципального образования Павловский район

Руководитель ГКУ Краснодарского края "Архитектурно-градостроительный центр"

Учтено в перечне мест размещения сезонных придорожных ярмарок:

Руководитель департамента потребительской сферы и регулирования рынка алкоголя Краснодарского края

Заключение:

схема соответствует требованиям нормативных документов в области обеспечения безопасности дорожного движения

Отдел ГИБДД ОМВД в муниципальном образовании Павловский район

УТВЕРЖДАЮ

Глава муниципального образования Павловский район

Б.И. Зуев

2021 год

Т.А. Черемискина

В.Г. Иванов

Е.Ю. Дзюба

А.М. Лашенков

Р.С. Куринный

