

Управление образования администрации муниципального образования  
Крыловский район

Муниципальный опорный центр дополнительного образования детей  
муниципального образования Крыловский район

Муниципальное бюджетное учреждение дополнительного образования  
Дом детского творчества станицы Крыловской муниципального  
образования Крыловский район

## **ПРОГРАММА**

**«Интегративная модель обеспечения доступности  
дополнительного образования для детей,  
проживающих в удаленных (сельских) территориях  
МО Крыловский район на 2022-2025 годы»**

**Ст. Крыловская  
2022г.**

## ПАСПОРТ ПРОГРАММЫ

<b>Наименование программы</b>	Интегративная модель обеспечения доступности дополнительного образования для детей, проживающих в удаленных (сельских) территориях муниципального образования Крыловский район на 2022-2025 годы
<b>Основания для разработки программы</b>	<ol style="list-style-type: none"> <li>1. Федеральный закон от 29 декабря 2012 г. № 273-ФЗ «Об образовании в Российской Федерации»;</li> <li>2. Паспорт приоритетного проекта «Доступное дополнительное образование для детей», утвержденного протоколом заседания президиума Совета при Президенте Российской Федерации по стратегическому развитию и приоритетным проектам (протокол от 30.11.2016 г. № 11);</li> <li>3. Инструментарий работника системы дополнительного образования детей. Сборник методических указаний и нормативных материалов для обеспечения реализации приоритетного проекта «Доступное дополнительное образование для детей». – М.: Фонд новых форм развития образования, Министерство образования и науки Российской Федерации, Московский Государственный Технический университет имени Н.Э.Баумана, 2017;</li> <li>4. Приказ Министерства просвещения РФ от 3 сентября 2019г. № 467 «Об утверждении Целевой модели развития региональных систем дополнительного образования детей»</li> <li>5. Распоряжение главы администрации (губернатора) Краснодарского края от 04.07.2019г. № 177-р «О концепции мероприятия по формированию современных управленческих решений и организационно-экономических механизмов в системе дополнительного образования детей в рамках федерального проекта «Успех каждого ребенка» национального проекта «Образование»;</li> <li>6. Приказ Министерства образования, науки и молодежной политики Краснодарского края от 04.02.2020г. № 420 «Об утверждении организационной структуры системы дополнительного образования детей Краснодарского края»;</li> <li>7. Рыбалева И.А., Зуев В.А. Методические рекомендации по разработке и внедрению интегративных моделей доступности дополнительного образования по тематическим направленностям для детей из сельской местности. Краснодар, РМИЦ, 2020.</li> </ol>
<b>Цель программы</b>	Повышение уровня доступности дополнительного образования для детей, проживающих в удаленных (сельских) территориях МО Крыловский район.
<b>Задачи программы</b>	<ul style="list-style-type: none"> <li>- Изучение и выявление наиболее значимых образовательных потребностей учащихся разных возрастов, проживающих в сельских поселениях Крыловского района.</li> <li>- Приведение в соответствие нормативной базы организаций дополнительного образования детей Крыловского района.</li> <li>- Расширение информационного пространства системы дополнительного образования детей Крыловского района.</li> <li>- Обеспечение межведомственного сотрудничества, сетевого взаимодействия при реализации дополнительных образовательных</li> </ul>

	<p>программ.</p> <ul style="list-style-type: none"> <li>- Создание условий для разработки и реализации современных образовательных программ.</li> <li>- Подбор и реализация механизмов для обеспечения услугами дополнительного образования, соответствующих образовательным запросам детей и родителей, проживающих в сельской местности.</li> <li>- Обеспечение широкого охвата детей в возрасте от 5 до 18 лет качественными дополнительными общеобразовательными программами.</li> <li>- Вовлечение в конкурсную деятельность учащихся по дополнительным общеобразовательным программам различных уровней.</li> <li>- Повышение квалификации педагогических работников.</li> </ul>
<b>Координатор программы</b>	Управление образования администрации муниципального образования Крыловский район
<b>Разработчик программы</b>	Муниципальный опорный центр дополнительного образования детей МО Крыловский район - муниципальное бюджетное учреждение дополнительного образования Дом детского творчества станицы Крыловской муниципального образования Крыловский район
<b>Базовые индикаторы и показатели</b>	<ul style="list-style-type: none"> <li>- Увеличение охвата детей дополнительным образованием от 5 до 18 лет.</li> <li>- Динамика количества реализуемых разноуровневых программ.</li> <li>- Динамика количества программ, реализуемых в сетевой форме.</li> <li>- Динамика количества сезонных профильных смен для мотивированных учащихся.</li> <li>- Доля детей с ОВЗ и инвалидностью в возрасте от 5 до 18 лет, охваченных дополнительным образованием.</li> <li>- Расширение географии оказания образовательных услуг в рамках конкретных образовательных программ.</li> <li>- Количество педагогов дополнительного образования, прошедших курсы повышения квалификации по программам, направленным на освоение технологий и методик разработки и реализации ДООП.</li> </ul>
<b>Этапы и сроки реализации</b>	<p>Сроки реализации проекта 2022-2025 годы.</p> <p>Подготовительный этап, этап проектирования 2022 год.</p> <p>Внедренческий этап 2022-2023 годы.</p> <p>Контрольно-коррекционный этап 2024 год.</p> <p>Аналитико-рефлексивный этап 2025 год.</p>
<b>Ожидаемые результаты программы</b>	<ul style="list-style-type: none"> <li>- увеличения охвата детей услугами дополнительного образования за счет обновления содержания, форм и средств организации дополнительного образования;</li> <li>- увеличение доступности услуг дополнительного образования (обеспечение условий выявления, поддержки и развития одаренных детей, повышение доступности дополнительного образования для детей с ОВЗ);</li> <li>- стимулирование механизмов сетевого взаимодействия;</li> <li>- создание и распространение лучших управленческих и педагогических практик;</li> </ul>

	- качественное достижение установленных плановых показателей по внедрению Целевой модели развития муниципальной системы дополнительного образования детей в МО Крыловский район.
<b>Продукт</b>	Повышение доступности образовательных услуг в системе дополнительного образования детей удаленных (сельских) территорий

## Содержание

1.	Аннотация.	6
2.	Актуальность разработки и внедрения модели	11
3.	Основные содержательные положения модели	14
4.	Цели и задачи разработки и внедрения модели	16
5.	Описание методологии и принципов реализации интегративной модели, этапы, механизмы, инструменты её реализации, механизмы и инструменты организационно-управленческого обеспечения внедрения модели	17
6.	Комплекс мероприятий («дорожная карта») реализации модели в муниципальном образовании Крыловский район	25
7.	Методическое обеспечение и поддержка специалистов, руководителей и организаций дополнительного образования детей при внедрении и функционировании данной модели	28
8.	Категории участников мероприятий по внедрению и функционированию модели (с описанием функций каждой из категории участников)	29
9.	Система взаимодействия участников мероприятий по внедрению и функционированию модели	32
10.	Базовые индикаторы и показатели модели	33
11.	Ожидаемые результаты	34
12.	Система продвижения и популяризации интегративной модели доступности дополнительного образования по тематическим направленностям для детей из сельской местности через активизацию заинтересованных участников/групп (связи с общественностью (с родительским сообществом) и СМИ, госорганами и научными центрами, коммерческими и общественными организациями)	35

### **Аннотация модели.**

Предлагается модель обеспечения доступности дополнительного образования для детей, проживающих в удаленных (сельских) территориях муниципального образования Крыловский район, позволяющая получить доступное качественное дополнительное образование, способствующее удовлетворению образовательных потребностей и развитию их личностных компетенций.

Основным критерием достижения качественного дополнительного образования детей в сельских поселениях является то, насколько оно отвечает реальным нуждам социума и представляет ценность в условиях муниципалитета, с учетом его настоящего и будущего. Речь идет также о востребованности знаний, умений и навыков учащихся в той среде, где им предстоит жить и работать. Чтобы дополнительное образование детей существенно повлияло на качество жизни детей и семей сельских поселений, оно должно быть нацелено на формирование и раскрытие творческого потенциала развивающейся личности, побуждение её к достижениям лично и общественно значимых результатов.

Модель представляет собой самостоятельный комплекс организационно-управленческих действий со своей частной концепцией и логикой, следование которым позволяет достичь конкретных результатов в определенных сегментах деятельности сферы дополнительного образования региона в целом и конкретного муниципального образования в частности (в соответствии с тематической направленностью) в аспекте обеспечения доступности современных дополнительных образовательных программ (практик) для детей из сельской местности на основе их образовательных потребностей и в интегративном формате.

Модель обеспечения доступности дополнительного образования для детей, проживающих в удаленных (сельских) территориях муниципального образования Крыловский район, разработана и реализуется в соответствии с нормативными документами:

1. Федеральный закон от 29 декабря 2012 г. № 273-ФЗ «Об образовании в Российской Федерации»;
2. Паспорт приоритетного проекта «Доступное дополнительное образование для детей», утвержденного протоколом заседания президиума Совета при Президенте Российской Федерации по стратегическому развитию и приоритетным проектам (протокол от 30 ноября 2016 г. № 11);
3. Инструментарий работника системы дополнительного образования детей. Сборник методических указаний и нормативных материалов для обеспечения реализации приоритетного проекта «Доступное дополнительное образование для детей». – М.: Фонд новых форм развития образования, Министерство образования и науки Российской Федерации, Московский Государственный Технический университет имени Н.Э.Баумана, 2017;
4. Концепция развития дополнительного образования детей, утверждённая распоряжением правительства Российской Федерации от 4 сентября 2014г. №1726-р;
5. Методические рекомендации по внедрению типовых моделей развития региональных систем дополнительного образования детей (Письмо Минобрнауки России № 09-2299 от 14.11.2017г. «О направлении методических рекомендаций»).
6. Профессиональный стандарт «Педагог дополнительного образования детей и взрослых» (приказ Министерства труда и социальной защиты Российской Федерации от 05.05.2018 г. № 298н «Об утверждении профессионального стандарта «Педагог дополнительного образования детей и взрослых»);
7. Приказ Министерства просвещения РФ от 3 сентября 2019г. № 467 «Об утверждении Целевой модели развития региональных систем дополнительного образования детей»;

8. Приказ Министерства просвещения РФ от 09.11.2018г. № 196 «Об утверждении Порядка организации и осуществления образовательной деятельности по дополнительным общеобразовательным программам».

9. Распоряжение главы администрации (губернатора) Краснодарского края от 04.07.2019г. № 177-р «О концепции мероприятия по формированию современных управленческих решений и организационно-экономических механизмов в системе дополнительного образования детей в рамках федерального проекта «Успех каждого ребенка» национального проекта «Образование»;

10. Приказ Министерства образования, науки и молодежной политики Краснодарского края от 04.02.2020г. № 420 «Об утверждении организационной структуры системы дополнительного образования детей Краснодарского края»;

11. Рыбалева И.А., Зувев В.А. Методические рекомендации по разработке и внедрению интегративных моделей доступности дополнительного образования по тематическим направленностям для детей из сельской местности. Краснодар, РМЦ, 2020.

Изменение Модели может производиться муниципальным опорным центром дополнительного образования в соответствии с решениями, согласованными с управлением образования администрации муниципального образования Крыловский район, на основе новых научно-методических представлений о наилучших способах организации образовательных практик, методов и технологий повышения доступности реализации дополнительных общеобразовательных программ, общих представлений о методическом обеспечении, управлении реализацией практик открытого дополнительного образования.



## **Характеристика текущего состояния дополнительного образования в Крыловском районе**

Крыловский район – муниципальное образование, территориально расположенное в северо-восточной части Краснодарского края. Население Крыловского района составляет 35 038 человек.

Крыловский район в настоящее время объединяет 6 административно-территориальных единиц:

Крыловское сельское поселение,

Октябрьское сельское поселение,

Новосергиевское сельское поселение,

Новопашковское сельское поселение,

Кугоейское сельское поселение,

Шевченковское сельское поселение.

В районе действует муниципальная целевая программа «Развитие системы дополнительного образования детей в образовательных организациях муниципального образования Крыловский район». В рамках данной программы одним из приоритетных направлений деятельности является обеспечение предоставления услуг в отрасли «Образование».

Сеть муниципальных образовательных организаций района представлена 29 организациями, из которых: 14 – общеобразовательные организации, 2 - организации дополнительного образования детей, 9 - дошкольных образовательных учреждения, 1- физкультуры и спорта, 3 – организации сферы культуры.

Численность детей муниципального образования Крыловский район в возрасте от 5 до 18 лет по статистическим данным 2021 года составляет 6417 человек ( 18,3 % от общей численности населения).

В муниципальном образовании Крыловский район с целью обеспечения доступного дополнительного образования осуществляют свою

деятельность две муниципальных образовательных организации дополнительного образования детей отрасли «Образование»:

Муниципальное бюджетное учреждение дополнительного образования Дом детского творчества станицы Крыловской муниципального образования Крыловский район (сокращенно – МБУДО ДДТ);

Муниципальное бюджетное учреждение дополнительного образования Детско-юношеская спортивная школа станицы Крыловской муниципального образования Крыловский район (сокращенно - МБУ ДО ДЮСШ),

в которых по данным 2020-2021 учебного года обучается 1678 детей и подростков.

Структура численности детей МБУДО ДДТ и МБУ ДО ДЮСШ, обучающихся по дополнительным общеобразовательным программам следующих направленностей:	100 %
техническая	4,29
естественнонаучная	4,29
туристско-краеведческая	8,58
социально-гуманитарная	7,15
художественная	13,59
физкультурно-спортивная	62,10

Особое значение имеет расположение организаций дополнительного образования в районном центре. Не во всех удалённых сельских поселениях и хуторах реализуются дополнительные общеобразовательные программы учреждениями дополнительного образования. Для обеспечения доступности дополнительного образования для детей из отдаленных сельских поселений организации дополнительного образования открыли дополнительные лицензионные адреса для ведения образовательной деятельности в сельских

поселениях: МБУДО ДДТ – 10 лицензионных адресов; МБУ ДО ДЮСШ – 10 лицензионных адресов.

На базе трех общеобразовательных организаций открыты «Точки роста», которые охватывают 13,7 % детей дополнительным образованием.

Всего в системе дополнительного образования реализуется 159 дополнительных общеобразовательных общеразвивающих программ по 6 направленностям: - физкультурно-спортивная (36,5 %); - художественная (29,3 %); - техническая (17,7 %); - социально-гуманитарная (12,7 %); - естественно-научная (2,6 %); - туристско-краеведческая (1,2 %). Наибольший процент охвата показывают программы физкультурно-спортивной и художественной направленностей. Мониторинг запросов на дополнительное образование, проведенный МБОУДО ДЮЦ, показывает востребованность в социально-гуманитарной и художес, естественно-научной направленностях. Данные направленности реализуют МБУДО ДДТ и 9 общеобразовательных организаций.

### **Актуальность разработки и внедрения Модели**

В последние годы сфера дополнительного образования претерпевает системные и содержательные изменения. Требования к повышению качества и доступности сферы дополнительного образования, предъявляют, прежде всего потребители услуг - дети и родители.

Присутствие образовательных организаций – ключевой элемент системы жизнеобеспечения сельских удаленных территорий. Наличие образовательной организации, а также наличие в любом формате образовательных услуг разного уровня – ключевой инструмент и фактор развития сельских территорий. Отсутствие последних оказывает негативное влияние на систему жизнеобеспечения малых территорий, приводит к нарушению процессов воспроизводства населения, проблемам социального и демографического развития. Решение проблемы «образовательной миграции» и удержания населения в сельской местности – становится

ключевой проблемой безопасности страны. В сельских территориях затруднен доступ жителей к привычным для большинства российских детей городским, краевыми и федеральным конкурсам, наблюдаются проблемы с развитием системы дополнительного образования для детей из-за дефицита соответствующих кадров. Кадровый вопрос является одним из наиважнейших. Это старение педагогического состава, отсутствие мотивации для молодых педагогов, проблема квалификации педагогического состава, несовершенство системы переподготовки.

Отсутствие притока молодых кадров педагогического состава в сельскую местность. Кадровое обеспечение мероприятий дополнительного образования, предполагающих вовлечение детей, проживающих в удаленных (сельских) территориях требует выявления работающих педагогов, способных реализовать спектр программ, методов, технологий, обеспечивающим детям из сельской местности выбор и возможности освоения дополнительных общеобразовательных программ. Особенно актуальным становится вопрос наличия высокого уровня методической грамотности и повышения квалификации педагогических работников (обучение на специальных тематических курсах повышения квалификации, профессиональная переподготовка, наличие и повышение квалификационной категории при аттестации педагогических кадров, участие в профессиональных конкурсах, трансляция собственного педагогического опыта на мероприятиях разного уровня и пр.) Несовершенство правовой базы и пробелы в отношении системы образования на малых территориях зачастую провоцирует сложности в развитии образовательного комплекса на селе.

В инфраструктуре системы дополнительного образования детей Крыловского района сохраняется дисбаланс между современными требованиями обучения, качеством и доступностью услуг дополнительного образования для учащихся сельской местности. Отмечается недостаточный

уровень развития материально-технической базы образовательных организаций, реализующих дополнительные общеобразовательные программы; слабое развитие информационной инфраструктуры в сельской местности, что в совокупности не дает возможности в полной мере удовлетворить образовательные потребности детей. Существует необходимость расширения спектра дополнительных общеобразовательных программ, доступных сельским школьникам. При наличии эффективных практик дополнительного образования детей следует отметить недостаток сетевых дополнительных общеобразовательных программ, программ дистанционных курсов, отвечающих возможностям и образовательным потребностям детей.

В ходе анализа ситуации в районе выявлены проблемные факторы в сфере дополнительного образования:

- не обеспечены в полной мере доступным и разнообразным дополнительным образованием учащиеся отдаленных от муниципального центра сельских поселений и хуторов.
- объективно обусловленный низкий уровень предметной и компетентностной подготовки учащихся в сельских поселениях района, снижающий их стартовые социальные возможности, предполагающий организацию дополнительной образовательной деятельности для восполнения образовательных дефицитов (однообразность социального опыта);
- невозможность полностью удовлетворить социальный заказ из-за недостатка педагогических кадров и дефицита материально-технической базы.
- низкий уровень межведомственного взаимодействия;
- относительно слабое развитие информационной и транспортной инфраструктуры в сельской местности, а также малочисленность сельских поселений и удалённость их друг от друга. В связи с этим затрудняется использование ряда известных и распространённых образовательных

технологий, в том числе, технологий дистанционного образования ввиду слабой развитости Интернет-услуг.

Актуальность разработки модели обусловлена следующими факторами:

- отсутствие учреждений дополнительного образования их филиалов в сельских поселениях, удаленных от муниципального центра;
- дефицит ресурсов (помещений, кадров, материально-технических);
- востребованность программ различной направленности среди учащихся образовательных организаций Крыловского района;
- развитие и повышение уровня взаимодействия педагогических работников образовательных организаций;
- необходимость увеличения охвата учащихся дополнительным образованием.

### **Основные содержательные положения модели**

Для повышения доступности дополнительных общеобразовательных программ для детей, проживающих в удаленных (сельских) территориях необходимо обновлять их содержание и вносить коррективы в работу образовательных организаций в соответствии с предложенными направлениями.

1. Формирование информационного пространства для детей и родителей:

- рекламная и просветительская информация об услугах образовательных организаций и педагогах, работающих с детьми, проживающими в удаленных (сельских) территориях;

- календарь мероприятий для детей всего Крыловского района (через сайты организаций, АИС «Навигатор»)

- доступность информации о педагогических коллективах (через сайты организаций);

- организация дней открытых дверей.

2. Формирование открытой образовательной среды – обеспечение комфортной и безбарьерной образовательной среды для детей. Учет не только запросов детей, но и родителей. Для осуществления данного направления необходим ежегодный мониторинг удовлетворенности и востребованности на услуги дополнительного образования со стороны детей и родителей всеми образовательными организациями.

3. Сетевое взаимодействие.

Разработка и внедрение программ в сетевой форме туристско-краеведческой и социально-гуманитарной направленности с целью расширения содержания и форм осуществления образовательного процесса.

Широкий круг социальных контактов современного ребёнка позволяет ему получать большой объём оперативной информации из различных источников. В связи с этим образовательные программы должны предоставлять ребёнку широкий спектр информации из разных источников. Необходимо расширение возможностей использования кадрового и ресурсного потенциала организаций высшего и профессионального образования, культуры, туризма, спорта в дополнительном образовании детей посредством сетевой формы реализации дополнительных общеобразовательных программ.

4. Обеспечение доступности дополнительных общеобразовательных общеразвивающих программ для детей различных образовательных потребностей и из различных сельских поселений через разработку разноуровневых программ, разработку индивидуальных образовательных маршрутов, применение дистанционных технологий.

5. Расширение вариативности и доступности дополнительного образования через организацию каникулярных профильных смен для детей.

6. Увеличение процента охвата детей дополнительным образованием через вовлечение в воспитательные мероприятия, акции: разработка воспитательных программ. Обеспечение массовой доступности осуществляется за счет дистанционных технологий. Повышение квалификации педагогических работников.

7. Повышение профессионального мастерства педагогических кадров. Формирование муниципального банка лучших практик системы дополнительного образования для обмена опытом работы.

Муниципальный опорный центр – основной координатор внедрения интегративной модели доступности дополнительного образования в Крыловском районе.

### **Цели и задачи разработки и внедрения Модели**

Цель: Повышение уровня доступности дополнительного образования для детей, проживающих в удаленных (сельских) территориях МО Крыловский район.

#### **Задачи модели:**

1. Изучение и выявление наиболее значимых образовательных потребностей учащихся разных возрастов, проживающих в сельских поселениях Крыловского района.
2. Приведение в соответствие нормативной базы организаций дополнительного образования детей Крыловского района.
3. Расширение информационного пространства системы дополнительного образования детей Крыловского района.
4. Обеспечение межведомственного сотрудничества, сетевого взаимодействия при реализации дополнительных образовательных программ.
5. Создание условий для разработки и реализации современных образовательных программ.



6. Подбор и реализация механизмов для обеспечения услугами дополнительного образования, соответствующих образовательным запросам детей и родителей, проживающих в сельской местности.
7. Обеспечение широкого охвата детей в возрасте от 5 до 18 лет качественными дополнительными общеобразовательными программами.
8. Вовлечение в конкурсную деятельность учащихся по дополнительным общеобразовательным программам различных уровней.
9. Повышение квалификации педагогических работников.

**Описание методологии и принципов реализации модели, этапы, механизмы, инструменты её реализации, механизмы и инструменты организационно – управленческого обеспечения внедрения Модели**

При разработке модели мы опирались на методологические принципы реализации модели, высказанные кандидатом педагогических наук И.А.Рыбалевой.

Принцип открытости. Формат открытости ориентирует образование на формирование оптимальной инфраструктуры и целостного содержательного пространства, обеспечивающего поддержку и развитие индивидуальных познавательных потребностей, интересов и жизненных траекторий детей и молодёжи муниципального образования. Для открытого образования важно, что его цели и задачи определяются не только конкретными ведомственными структурами, но и родительским сообществом, некоммерческим сектором и общими приоритетами региона и муниципального образования Крыловский район.

Принцип ориентации на потребителя. Здесь мы понимаем способность того или иного субъекта открытой системы дополнительного образования исследовать, прогнозировать, учитывать в собственной деятельности максимальную полноту интересов и дефицитов пользователя услуг открытого дополнительного образования. Ориентация на потребителя

предполагает выстраивание образовательного процесса (его содержания, описания, структуры и т.д.) таким образом, чтобы он был понятен тем, на кого данный процесс направлен. Это предполагает, как изначальное проектирование самих образовательных практик доступным для понимания обывателя образом, так и предельно адресное последующее информирование своих благополучателей.

Принцип практикоориентированности. Согласно устоявшейся практике системы образования устанавливается, что если школа призвана ввести обучающегося в мир наук, то современное дополнительное образование вводит взрослого человека в мир практик. Мир профессий основан не на знаниях, а на компетенциях и технологиях. При этом, сложность технологий определяется сложностью задач, а профессии – в решении этих задач. Данный принцип предполагает: с одной стороны, что система дополнительного образования позволяет учащемуся «выходить» за границы образовательных организаций во время осуществления образовательного процесса и обучаться на предприятиях или в другой социальной среде, общаясь с экспертом и т.д., а образовательная программа будет способна учитывать результаты, полученные в ходе такого рода обучения (неформальное образование). С другой стороны, данный принцип подразумевает то, что в образовательные организации и программы будут «входить» представители реальных практик в качестве наставников, тьюторов, кураторов и преподавателей.

Принцип сетевой распределённости. Данный принцип предполагает, что при построении системы дополнительного образования в муниципалитете, её элементы будут распределены между множеством субъектов и структур, реализующих разные функции и не дублирующие друг друга. Такая система предполагает, что разные учреждения, образовательные программы и педагогические коллективы, реализующие их, принципиально чем-либо отличаются друг от друга и существуют для того, чтобы разным образом дополнять общую деятельность, а не воспроизводить её одинаковым

образом. Такое взаимодействие будет выражаться в закреплении между разными субъектами каких-либо собственных, уникальных для муниципальной системы дополнительного образования ресурсов, специализированных кадров, методических свойств практики и т.д.

Основываясь на вышеизложенных принципах, в качестве ключевых предметов в Модели рассматриваются образовательные программы и педагогические коллективы, их реализующие. В рамках данного подхода, муниципальное бюджетное учреждение дополнительного образования Дом детского творчества муниципального образования Крыловский район (МБУДО ДДТ) будет выступать консолидирующим звеном для поддержки реализации программ дополнительного образования, которые, в свою очередь, могут быть организованы и реализованы в нескольких организациях. Базой для реализации программ становятся образовательные организации Крыловского района, где дополнительные общеобразовательные программы для детей могут реализовываться с использованием формата сетевого распределения и технологий дистанционного обучения.

Для трансформации традиционно действующей модели муниципальной системы дополнительного образования детей, предлагаемая интегративная модель в качестве базовой содержательно-организационной единицы модели рассматривает дополнительную общеобразовательную общеразвивающую программу, как универсальный инструмент, позволяющий обеспечить необходимое образовательное пространство для учащихся с различными образовательными потребностями, проживающих в сельской местности на отдаленных территориях. Одним из компонентов реализуемого проекта интегративной модели обеспечения доступности дополнительного образования в муниципальном образовании Крыловский район обозначен комплекс мероприятий по реализации дополнительных общеобразовательных программ в сетевой форме и дистанционном формате, вовлечению в реализацию дополнительных общеобразовательных

программ и проведение муниципальных мероприятий организаций сферы образования, казачества, учреждений культуры и спорта. Данный комплекс мероприятий позволит привлечь и консолидировать ресурсы других участников образовательных отношений или включить партнеров в образовательные отношения через организацию межведомственного взаимодействия и сетевого партнерства на территории муниципального образования, что приведет к достижению реализации проекта.

Сетевая распределенность взаимодействия предполагает взаимоотношения участников, которые основаны на равноправии и взаимной заинтересованности в ресурсах друг друга, совместном принятии управленческих решений, реализации организационных действий, что также обеспечит эффективность деятельности консолидированных усилий сетевого сообщества в достижении, поставленных перед проектом цели по обеспечению доступности дополнительного образования для учащихся удаленной (сельской) местности.

Реализация интегративной модели опирается на имеющиеся кадровые и организационные ресурсы района, с систематическим анализом, внесением соответствующих корректировок, совершенствованием содержанием, форм и методов работы;

нацелена на создание образовательного пространства, востребованного социумом, которое позволяет развиваться ребенку в разных творческих областях;

направлена на мотивирование учащихся к занятиям различными видами творчества посредством привлечения организаций, в том числе за счет использования ресурсов данных организаций;

сконцентрирована на решении задачи успешной социализации учащихся; ориентирована на включение в воспитательную работу досуговых мероприятий, организованных совместно с социальными партнерами.

## Основные этапы внедрения модели

Срок реализации Интегративной модели: 2021-2024 гг.

Этапы разработки, внедрения и функционирования модели:

Подготовительный этап

Обозначение приоритетной проблемы, выявление интересов сторон, степени участия в реализации интегративной модели. Создание инициативной группы по разработке Модели. Концептуальное целеполагание (первоначальный замысел о путях решения проблемы), определение ответственных за разработку и обеспечение реализации интегративной модели (организационное, методическое, досуговое). Формирование материальной базы для реализации интегративной модели.

Диагностика условий совместной деятельности, возможностей и рисков реализации интегративной модели, изучение социального запроса различных социальных групп и субъектов, заинтересованных в разработке данной Модели; анализ проблемы, ее структурирование и обоснование актуальности.

Сбор, анализ и синтез идей по решению проблемы; определение основных идей; изучение теории проблемы и накопление теоретического материала; формулирование целей и стратегических задач интегрированной модели; выделение приоритетных направлений деятельности.

Этап проектирования

Конструирование: определение основных компонентов и ведущих связей интегративной модели; выделение этапов (уровней) реализации интегративной модели; определение средств, форм и методов для осуществления интегративной модели.

Корректировка целей: согласование, с ориентированность целей, формулирование тактических задач; перспективное планирование.

## Внедренческий этап

Совместное обсуждение, согласование, принятие и утверждение интегративной модели; разработка этапного (оперативного) плана; старт интегративной модели; подбор методического обеспечения интегративной модели; развитие материальной базы для реализации программ интегративной модели.

## Контрольно-коррекционный этап

Определение параметров, критериев и показателей результативности работы интегративной модели; разработка и внедрение системы мониторинга результатов реализации интегративной модели; контроль над ходом реализации интегративной модели; коррекция целей, содержания, организационных действий и форм.

## Аналитико-рефлексивный этап

Коллективный анализ и оценка результатов внедрения интегративной модели; обобщение результатов анализа; рефлексивная деятельность субъектов программирования и реализации интегративной модели; определение перспектив дальнейшего совершенствования интегративной модели.

Определение перспектив дальнейшего совершенствования интегративной модели.

## **Инструменты реализации**

В соответствии с направлениями образовательной деятельности, наиболее актуальными для детей сельской местности, являются педагогические инструменты обеспечения необходимого спектра дополнительных образовательных услуг:

№ п/п	Тема мероприятия	Инструменты	Ожидаемые результаты
1.	Реклама	- формирование	Свободный доступ

	учреждений дополнительного образования Крыловского района	<p>механизма многоуровневого информирования потенциальных потребителей услуг о деятельности ОДО;</p> <ul style="list-style-type: none"> <li>- ролики о деятельности ОДО Крыловского района на сайтах организаций, в Инстаграм;</li> <li>- рекламная печатная продукция;</li> <li>- дни открытых дверей в ОДО</li> </ul>	детей и родителей к качественной и актуальной информации. Обеспечение мотивации детей и родителей на выбор услуг дополнительного образования
2	Мониторинг	<ul style="list-style-type: none"> <li>- мониторинг востребованности и удовлетворенности услугами дополнительного образования;</li> <li>- анализ контингента детей от 5 до 18 лет в муниципальном образовании Крыловский район</li> </ul>	<p>Выявление наиболее значимых потребностей и возможностей детей от 5 до 18 лет Крыловского района.</p> <p>Разработка и реализация новых востребованных ДООП для детей Крыловского района</p>
3	Реализация дополнительных общеобразовательных программ для детей, проживающих в удаленных (сельских) территориях в МО Крыловский район	<ul style="list-style-type: none"> <li>- разработка и внедрение разноуровневых программ организациями ДО;</li> <li>- разработка и внедрение ДООП в сетевой форме;</li> <li>- разработка и внедрение ДООП в дистанционной форме;</li> <li>- разработка и внедрение программы сезонной школы «Школа будущего»</li> </ul>	<ul style="list-style-type: none"> <li>- Дифференцированное обучение: учет индивидуальных особенностей и возможностей детей.</li> <li>- Повышение качества дополнительного образования за счет привлечения кадровых и материально-технических ресурсов организаций партнеров.</li> <li>- Охват детей из отдаленных сельских</li> </ul>

			<p>поселений Крыловского района через реализацию ДООП с использованием дистанционных технологий.</p> <p>- Повышение мотивации и заинтересованности в услугах дополнительного образования.</p>
4	Проектная деятельность	<p>-Конкурс туристических проектов «Познавательный маршрут».</p> <p>-Конкурс исследовательских проектов «Моя малая Родина».</p> <p>-Конкурс профориентационных проектов «Шаг в будущее».</p> <p>-Конкурс патриотических проектов «Главное безопасность», «Лучший подарок папе».</p>	<p>Проектная деятельность создаёт условия для включения обучающихся в реальную социальную практику, направленную на поисковую и исследовательскую деятельность, а также приводит к расширению поля включенности сельских детей в творческую, активную, социально-значимую деятельность.</p>
5	Профориентация	<p>- включение в ДООП профориентационного направления;</p> <p>- мастер-классы от мастера;</p> <p>- профориентационные мероприятия;</p> <p>- профориентационные летние смены</p>	<p>Самоопределение школьников.</p> <p>Повышение мотивации и заинтересованности в услугах дополнительного образования</p>
6	Конкурсная деятельность для детей из сельской	<p>- организация и проведение конкурсов художественной,</p>	<p>Мотивирование учащихся и педагогов к повышению</p>



	местности	спортивной, туристско-краеведческой, естественнонаучной и социально-гуманитарной направленностей на уровне ОДО и муниципальном уровне	результативности деятельности. Обеспечение условий для самореализации.
7	Летние досуговые мероприятия для детей из сельской местности.	- организация летних оздоровительных лагерей с дневным пребыванием на базе всех образовательных организаций; - программы профильных летних смен на базе ОДО	Организованный досуг в летний период. Профессиональные пробы для мотивированных детей.
8	Повышение профессионального уровня педагогов, работающих с детьми из сельской местности	- курсы повышения квалификации; - участие в профессиональных конкурсах	Обеспечение повышения профессионального уровня педагогических работников

#### Механизмы реализации модели

1. Нормативно-правовой: соглашения, договора, документы, учитывающие возможности организаций, социальных партнеров и их взаимосвязи.
2. Административно-управленческий: административный ресурс и управление, как технология обеспечения развития муниципальных возможностей.
3. Ресурсный: образовательный потенциал муниципалитета, партнерских структур, кадровая обеспеченность.
4. Материально-технический: действенность ресурсного потенциала организаций дополнительного образования и сетевых партнеров.

5. Поисково-исследовательский: предрасположенность к поиску и реализации перспективных направлений в развитии и совершенствовании системы и качества подготовки кадров.

### **Комплекс мероприятий реализации Модели в муниципальном образовании Крыловский район**

Дорожная карта реализации Модели в Крыловском районе представлена в виде таблицы.

№	Этап и его содержание	Сроки
1.	<b>Подготовительный этап:</b>	
	Создание инициативной группы по разработке Интегративной модели; определение ответственных за разработку и обеспечение реализации Интегративной модели.	Июнь 2022г.
	<b>Мониторинг:</b> <ul style="list-style-type: none"> <li>- изучение социального запроса на услуги дополнительного образования;</li> <li>- потенциал педагогов системы дополнительного образования, возможность их быстрой профессиональной переподготовки для освоения механизмов и инструментов Модели;</li> <li>- оценка оснащенности материально-технических и кадровых ресурсов организаций, осуществляющих дополнительное образование.</li> </ul>	Июнь-август 2022 г.
	Формулирование целей и стратегических задач интегрированной Интегративной модели; выделение приоритетных направлений деятельности.	Июнь 2022г.

	Подготовка нормативно-правового обеспечения для осуществления сетевого и межведомственного взаимодействия.	Июнь 2022г.
2.	<b>Этап проектирования:</b>	
	Определение основных компонентов Интегративной модели; выделение этапов реализации Интегративной.	Июнь 2022г.
	Определение средств, форм и методов для осуществления Интегративной модели.	Июнь-сентябрь 2022г.
	Разработка этапного плана.	Август-сентябрь 2022г.
	Перспективное планирование.	В течение всего периода
	Обсуждение, согласование, принятие и утверждение Интегративной модели.	Август 2022г.
3.	<b>Внедренческий этап:</b>	до трех лет
	Совместное обсуждение, согласование, принятие и утверждение Интегративной модели.	Август-сентябрь 2022г.
	Разработка этапного (оперативного) плана.	Август-сентябрь 2022г.
	Старт Интегративной модели.	Сентябрь 2022 г.
	Разработка и внедрение новых образовательных практик.	2022-2025

	Постоянное обновление информации о ДООП в общедоступном Навигаторе дополнительного образования детей, обеспечивающего детей навигацией в пространстве актуальных возможностей дополнительного образования детей в муниципальном образовании Крыловский район.	в течение всего периода
	Повышение профессионального мастерства педагогических кадров по обновлению содержания дополнительного образования	в течение всего периода
4.	<b>Контрольно-коррекционный этап:</b> Определение параметров, критериев и показателей результативности работы Интегративной модели;	Январь-февраль 2025г.
	Разработка и внедрение системы мониторинга результатов реализации Интегративной модели; коррекция целей, содержания, организационных действий и форм.	Февраль-май 2025г.
5.	<b>Аналитико-рефлексивный этап:</b> Коллективный анализ и оценка результатов внедрения Интегративной модели; обобщение результатов анализа; рефлексивная деятельность	Октябрь-декабрь 2025г.
	Проведение независимой оценки качества услуг образовательных организаций	1 раз в год
	Определение перспектив дальнейшего совершенствования Интегративной модели.	Декабрь 2025г.

**Методическое обеспечение и поддержка специалистов и руководителей организаций дополнительного образования детей при внедрении и функционировании Модели**

Курсы повышения квалификации (в том числе, проводимые в форме тренингов) для педагогических работников по работе с одаренными детьми.

Система профессиональных конкурсов для педагогических работников, которые либо достигают высоких результатов в социализации детей, проживающих в удаленных (сельских) территориях МО Крыловский район, либо показывают высокий потенциал, в том числе, готовность, к включению в работу по педагогическому сопровождению детей.

Система зональных и муниципальных конкурсов, позволяющих:

– регулярно и репрезентативно выявлять педагогов, готовых разрабатывать целостные методические единицы (методически оформленные и представленные приёмы, методики, образовательные технологии, типовые образовательные проекты);

- успешно решать задачи работы с детьми, проживающими в удаленных (сельских) территориях МО Крыловский;

– включать лучшие разработки в общую систему дополнительного образования муниципалитета; обеспечить совершенствование данных разработок, за счёт выявления, оформления и усиления их наиболее сильных сторон.

Система подготовки методических материалов для педагогов, работающих с детьми, проживающими в удаленных (сельских) территориях МО Крыловский.

### **Категории участников мероприятий по внедрению и функционированию Модели**

**Организаторы** – управление образования, образовательные организации.

Примерный функционал:

Инвентаризация ресурсов и самообследование, реализация деятельности модели.

Предусмотрено активное вовлечение в образовательный процесс учреждений образования и культуры, спорта, общественных организаций.

**Партнеры** – учреждения культуры, спорта, Крыловское районное казачье общество, отдел по делам молодежи.

Примерный функционал:

Интеллектуальная поддержка программ и проектов в формировании актуального содержания и технологий дополнительных общеразвивающих программ различного профиля.

Реализация совместных образовательных программ и проектов.

Проведение совместных мероприятий и образовательных программ. Проведение совместных творческих и конкурсных мероприятий, экспертная поддержка.

Непосредственными **заказчиками** образовательных услуг в дополнительном образовании являются дети и родители. Одним из условий реализации модели является обеспеченность квалифицированными педагогическими работниками, способными на профессиональном уровне осуществлять поставленные задачи.

**Педагог дополнительного образования,**

примерный функционал:

Организация деятельности учащихся, направленной на освоение дополнительной общеобразовательной программы.

Организация досуговой деятельности учащихся в процессе реализации дополнительной общеобразовательной программы.

Обеспечение взаимодействия с родителями (законными представителями) учащихся, осваивающих дополнительную общеобразовательную программу, при решении задач обучения и воспитания.

Педагогический контроль и оценка освоения дополнительной общеобразовательной программы.

Разработка программно-методического обеспечения реализации дополнительной общеобразовательной программы.

**Методист,**

примерный функционал:

Организация и проведение исследований рынка услуг дополнительного образования детей и взрослых.

Организационно-педагогическое сопровождение методической деятельности педагогов дополнительного образования.

Мониторинг и оценка качества реализации педагогами дополнительных общеобразовательных программ.

**Старший методист,**

примерный функционал:

Осуществляет координацию деятельности методистов и педагогов.

Организует и координирует работу методических объединений педагогических работников, оказывает им консультативную и практическую помощь по соответствующим направлениям деятельности.

Организует и разрабатывает необходимую документацию по проведению конкурсов, выставок, фестивалей и т.д.

Участвует в комплектовании учебных групп, кружков и объединений учащихся, пособий, методических материалов.

**Заместитель руководителя:**

Организация и планирование образовательной деятельности.

Координация работы педагогических и иных работников, а также разработки учебно-методической и иной документации.

Участие в подборе и расстановке педагогических и иных кадров, организации повышения их квалификации и профессионального мастерства.

Обеспечивает использование и совершенствование методов организации образовательного процесса и современных образовательных технологий.

Контроль качества образовательного процесса.

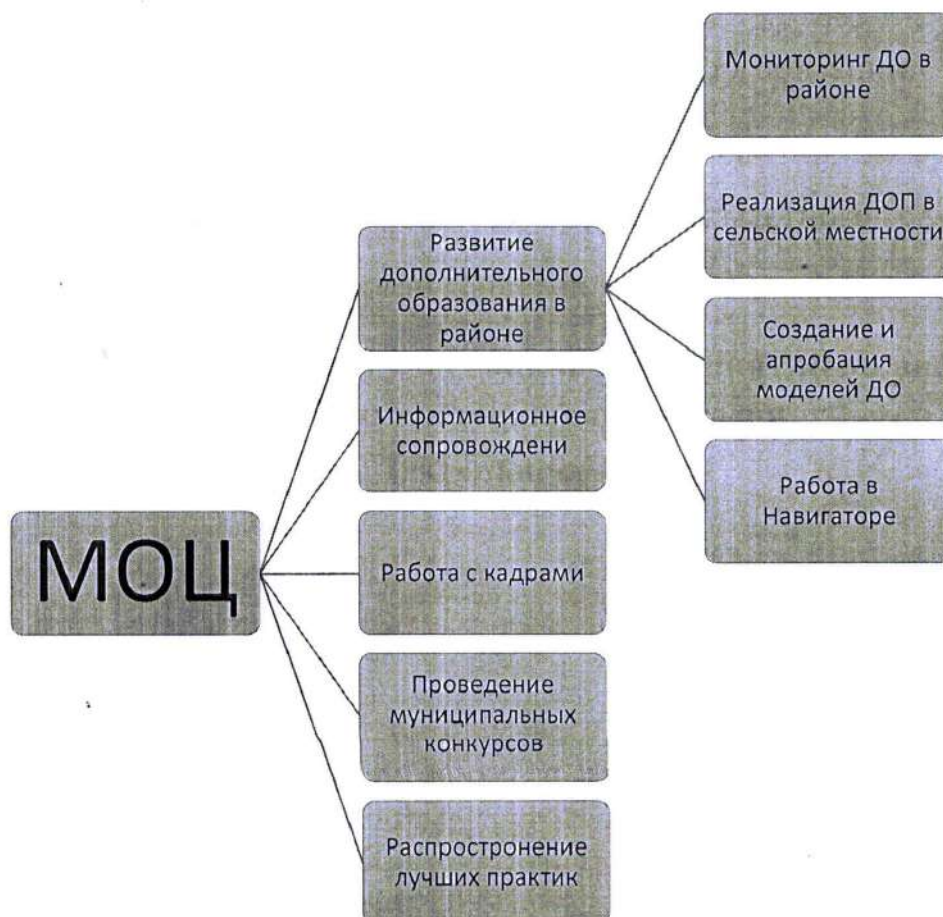
**Руководитель:** Общее руководство образовательной деятельностью организации, разработка и утверждением образовательных программ.

Руководство развитием образовательной организации.

Управление ресурсами образовательной организации.

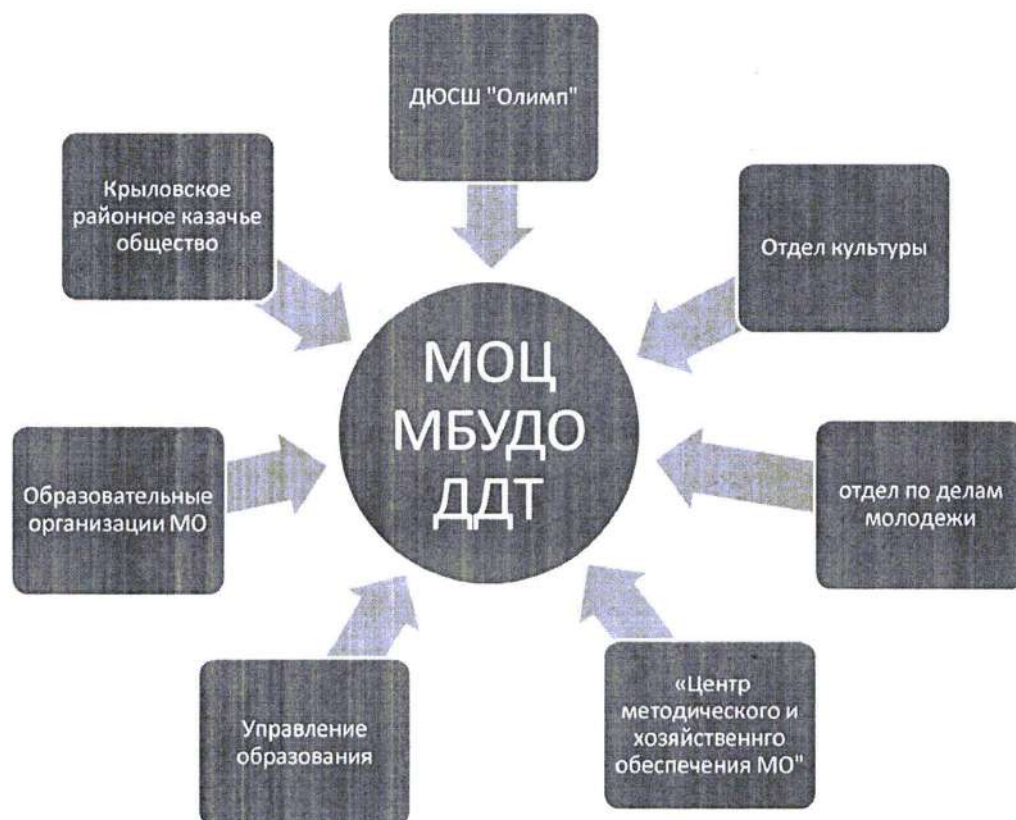
Представление образовательной организации в отношениях с органами государственной власти, органами местного самоуправления, общественными и иными организациями.

**Схема взаимодействия участников мероприятий по внедрению и функционированию модели  
Деятельность МОЦ**





## Схема взаимодействия участников проекта



## Базовые индикаторы и показатели Модели

№ п/п	Наименование показателя	Единица измерения	Значение по годам			
			2022 год	2023 год	2024 год	2025 год
1	2	3	4	5	6	7
1	Охват детей дополнительным образованием от 5 до 18 лет	%	77	78,5	80	82
2	Количество реализуемых разноуровневых программ	ед.	7	9	10	11
3	Количество реализуемых программ в сетевой форме	ед.	2	3	3	3
4	Количество сезонных профильных смен для мотивированных учащихся	ед.	2	2	2	3
5	Количество дополнительных	ед.	2	4	5	6

	общеобразовательных программ, реализуемых дистанционно:					
6	Доля детей с ОВЗ и инвалидностью в возрасте от 5 до 18 лет, охваченных дополнительным образованием	%	1	1	1	2
7	Расширение географии оказания образовательных услуг в рамках конкретных образовательных программ	%	40	45	50	55
8	Количество педагогов дополнительного образования, прошедших курсы повышения квалификации по программам, направленным на освоение технологий и методик разработки и реализации ДООП	%	30	40	50	70

### Ожидаемые результаты

Разработка и внедрение Интегративной модели выравнивания доступности дополнительного образования позволит обеспечить качественные изменения в муниципальной системе дополнительного образования детей в следующих позициях:

- **на уровне заказчика** (дети, родители): получение новых инструментов для свободного выбора дополнительных общеобразовательных общеразвивающих программ, обеспечение прав каждого ребенка на развитие, личностное самоопределение, самореализация обучающихся, повышение удовлетворенности детей и родителей качеством дополнительного образования;
- **на уровне педагога** – создание и внедрение новых практик, профессиональный рост;

- **на уровне организаций** - повышение качества и доступности дополнительного образования в муниципальном образовании; сформированное единое образовательное пространство, которое:

- объединит ресурсные базы учреждений дополнительного образования и социальных партнеров;
- обеспечит общее программно-методическое сопровождение;
- будет способствовать появлению новых перспективных форм работы;
- будет содействовать получению качественного педагогического продукта;
- расширит поле социальных партнеров и практик.

Ключевыми результатами внедрения данной модели являются:

- увеличения охвата детей услугами дополнительного образования за счет обновления содержания, форм и средств организации дополнительного образования;
- увеличение доступности услуг дополнительного образования (обеспечение условий выявления, поддержки и развития одаренных детей, повышение доступности дополнительного образования для детей с ОВЗ);
- стимулирование механизмов сетевого взаимодействия;
- создание и распространение лучших управленческих и педагогических практик;
- качественное достижение установленных плановых показателей по внедрению Целевой модели развития муниципальной системы дополнительного образования детей в МО Крыловский район.

**Система продвижения и популяризации интегративной модели доступности дополнительного образования по тематическим направленностям для детей из сельской местности**

Система продвижения и популяризации интегративной модели доступности дополнительного образования по тематическим направленностям для детей из сельской местности проводится через активизацию заинтересованных участников/групп (связи с общественностью (с родительским сообществом) и СМИ, госорганами и научными центрами, коммерческими и общественными организациями). Направления маркетинговой деятельности предусматривают:

- включение в цифровую платформу навигатора образовательных программ актуального (наиболее востребованного) для сельской местности содержательно-тематического направления;
- организацию и проведение мероприятий по ознакомлению родителей и детей с программами, что позволит ориентироваться в построении собственной образовательной стратегии.

Основные форматы информирования: анонсы мероприятий, новости, фотоотчеты, реклама дополнительных общеобразовательных программ, пресс-конференции, день открытых дверей, открытые массовые мероприятия.

Выпуск печатной продукции:

- буклеты с основной информацией: указание на ведущие программы и школы, указание всех ссылок (на группы в социальных сетях), перечисление партнёров и иное;
- брошюры с более полной информацией о программах, партнёрах, педагогических коллективах;
- небольшие дизайн-плакаты, рекламирующие основные направления, по которым будут осуществляться программы и школы.

Ключевыми каналами для реализации информационной стратегии выступают:

- официальный сайт организации;
- местная печатная и электронная пресса;

- социальные сети;
- профильные сайты об образовании;
- каналы продвижения в сети Интернет.

Информация о возможностях организаций дополнительного образования Крыловского района и реализуемых дополнительных программах, мероприятиях размещается в системе АИС «Навигатор», на сайте администрации района, управления образования, на сайте МБУДО ДДТ, в районной газете «Авангард», а также во время проведения родительских собраний в общеобразовательных учреждениях.