

Памятка
для учащихся, и их родителей
по правилам поведения в
период майских праздников

1. Противопожарная безопасность

01



ДЕТЯМ ОБ ОГНЕ



Не оставляй уют
включенным



С плитой нужно быть
осторожным!



Не играй со спичками



Береги природу
от огня



Петарды-
опасные игрушки



Не используй самодельные
и неисправные гирлянды

2. Правила дорожного движения



Если ты даже и мастер спорта,
Знак этот твёрдо помнить должен.



Велосипед на синем диске —
Катайтесь, велосипедисты!



ЛЮБИТЕЛЬНИЦ КАТАТЬСЯ
В БЛИЗИ ПРОЕЗЖЕЙ ЧАСТИ
ПОРОЙ ПОДСТЕРЕГАЕТ
ОГРОМНОЕ НЕСЧАСТЬЕ!..

3. Правила поведения на водоёмах



**НЕ СТОЙ И НЕ ИГРАЙ В ТЕХ МЕСТАХ, ОТКУДА
МОЖНО СВАЛИТЬСЯ В ВОДУ !**



**НЕ НЫРЯЙТЕ В НЕЗНАКОМЫХ МЕСТАХ !
НЕ ИЗВЕСТНО, ЧТО ТАМ МОЖЕТ ОКАЗАТЬСЯ
НА ДНЕ !**



**НЕ ИСПОЛЬЗУЙТЕ ДЛЯ ПЛАВАНИЯ САМОДЕЛЬНЫЕ
УСТРОЙСТВА !
ОНИ МОГУТ НЕ ВЫДЕРЖАТЬ ВАШ ВЕС И
ПЕРЕВЕРНУТЬСЯ !**



**НЕ ЗАПЛЫВАЙТЕ ДАЛЕКО ОТ БЕРЕГА НА НАДУВНЫХ
МАТРАСАХ И АВТОМОБИЛЬНЫХ КАМЕРАХ !**



**В ВОДЕ ИЗБЕГАЙТЕ ВЕРТИКАЛЬНОГО ПОЛОЖЕНИЯ.
НЕ ХОДИТЕ ПО ИЛИСТОМУ И ЗАРОСШЕМУ
ВОДОРОСЛЯМИ ДНУ.**



**НЕ БОРИТЕСЬ С СИЛЬНЫМ ТЕЧЕНИЕМ !
ПЛЫВИТЕ ПО ТЕЧЕНИЮ ПОСТЕПЕННО ПРИБЛИЖАЯСЬ
К БЕРЕГУ !**

4. Правила поведения в лесу.

Правила поведения в лесу:



Не разжигай огонь! Не разорай гнезда! Не разорай муравейники! Не обижай животных и насекомых!



Не шуми в лесу!



Не мусорь!



Не ломай деревья
и кусты!



Не ломай корзинки
грибов!



Правила безопасности для детей

ПРАВИЛА ПОВЕДЕНИЯ В ЛЕСУ



ЕСЛИ ВЫ ПЕРЕСТАЛИ СЛЫШАТЬ ГОЛОСА ЛЮДЕЙ, ТО НЕМЕДЛЕННО ОСТАНОВИТЕСЬ! КРИЧИТЕ! СТАРАЙТЕСЬ ГРОМКИМ КРИКОМ ПРИВЛЕЧЬ К СЕБЕ ВНИМАНИЕ.



ЕСЛИ ВАМ НИКТО НЕ ОТВЕТИЛ, ОСТАВАЙТЕСЬ НА МЕСТЕ. НЕ ПЫТАЙТЕСЬ САМОСТОЯТЕЛЬНО НАЙТИ ДОРОГУ ОБРАТНО. ОТМЕЬТЕ МЕСТО, ГДЕ НАХОДИТЕСЬ, ЧТОБЫ ВАС БЫЛО ЛЕГЧЕ НАЙТИ.



ОГЛЯДИТЕСЬ. ЕСЛИ НЕДАЛЕКО ЕСТЬ ОТКРЫТОЕ МЕСТО - БЕРЕГ ВОДОЕМА ИЛИ ПОЛЯНА, ВЫЙДИТЕ ТУДА И ОСТАВАЙТЕСЬ ТАМ. ВРЕМЯ ОТ ВРЕМЕНИ КРИЧИТЕ И ПРИСЛУШИВАЙТЕСЬ. ВОЗМОЖНО, ПОМОЩЬ УЖЕ БЛИЗКО.



ОСТАВАЙТЕСЬ НА ОДНОМ МЕСТЕ! НЕ БЕГАЙТЕ ПО ЛЕСУ! НЕ МЕШАЙТЕ СПАСАТЕЛЯМ ИСКАТЬ ВАС! ОЖИДАЙТЕ ПОМОЩИ. БУДЬТЕ УВЕРЕНЫ, ПОМОЩЬ ОБЯЗАТЕЛЬНО ПРИДЕТ.

ОСТОРОЖНО!



КЛЕЩИ!

Защита от лесного клеща

В мировой фауне насчитывается более 40 000 видов клещей

ОБЩИЕ РЕКОМЕНДАЦИИ

Собираясь в поход в лес:

- Обязательно надевайте головной убор
- Носите длинные штаны, заправляя их в носки или ботинки – ноги должны быть полностью закрыты
- Не срывайте ветки
- Старайтесь не передвигаться среди низкорослого кустарника

После похода необходимо:

- Проверить верхнюю одежду и нижнее белье
- Осмотреть все тело
- Расчесать волосы мелкой расческой

Если вас укусил клещ, немедленно обратитесь за помощью к врачу



КЛЕЩИ МОГУТ БЫТЬ ПЕРЕНОСЧИКАМИ ЗАБОЛЕВАНИЙ, ТАКИХ КАК:

Энцефалит

воспаление головного мозга

Симптомы: недомогание, повышенная температура, тошнота, знобкий ступ, головная боль, боль в области глаз и лба, светобоязнь, эпилептические припадки, нарушение сознания, вялость, при тяжелом течении – кома

Боррелиоз

инфекционное заболевание с поражением кожи, нервной системы, опорно-двигательного аппарата

Симптомы: лимфадит, кольцевидная эритема диаметром до 10 см в месте укуса клеща, возможно появление сильного покраснения и на других участках кожи



Пик максимальной численности клещей – май-июнь



Активнее всего клещи ведут себя при температуре воздуха около +20° С и влажности 90-95%

1

Передвигайтесь, стараясь держаться середины тропинок, остерегайтесь высокой травы и кустарника

2

Носите одежду с длинным рукавом, плотно прилегающим к запястью

3

Одежда должна быть светлая, чтобы удобнее было вовремя заметить напавшего клеща

4

Обязательно оденьте головной убор

5

Для обработки одежды используйте репелленты, отпугивающие клещей

6

Обязательно одевайте брюки, заправляя их в высокие сапоги

7

Обувь должна полностью закрывать тыл стопы и лодыжку, давая возможность заправить в нее одежду





Если все же укусили

Надо как можно скорее убрать клеща. Раньше считалось: чтобы передать заразу, паразиту нужно как следует присосаться. Но оказалось, он начинает выделять вирусы сразу же. Однако самая «ударная» доза приходится на 30-60-ю минуту после присасывания. В это время слюна у клеща максимально заразна.



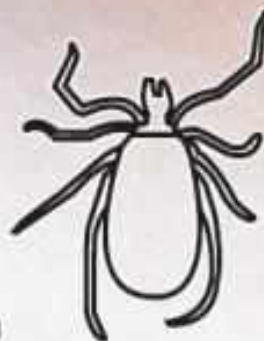
Личинка
0,5 мм

ЧЕМ УБИРАТЬ. Пинцетом (подойдут щипчики для бровей). Или пальцами, желательно обернутыми чистой марлей или хотя бы продезинфицированными спиртосодержащим средством. Некоторые виртуозы умеют вытаскивать клеща ниткой, накидывая на раздувшегося «петлю».

КАК ДЕЙСТВОВАТЬ.

Если уже хорошо впился, капните на него растительного масла, вазелина, чего-нибудь обволакивающего и перекрывающего доступ воздуха (можно даже прозрачного лака для ногтей). Захватите клеща как можно ближе к головке. Вынимайте перпендикулярно поверхности кожи и осторожно прокручивая клеща по оси. Проверьте, не осталась ли головка - ее тоже надо обязательно вынуть. Затем тщательно вымойте руки, ранку обработайте йодом.

Взрослая особь:
мужская 2,5 - 3 мм
женская 3,5 - 4,5 мм



После кровососания клещ раздувается до 10 мм



ЧТО ДЕЛАТЬ С ПАРАЗИТОМ.

Если вы точно не сможете проверить клеща на зараженность, то сожгите его или залейте кипятком. Но лучше все же выяснить, заразен или нет. Для этого его надо - не важно, целиком или без головки, - поместить в чистый пузырек, пластиковую бутылку из-под воды вместе с влажной салфеткой или намоченной ваткой. И отвезти его в течение двух суток в специализированный центр.

Пожарная охрана

Полиция

Скорая помощь

Служба газа

Служба спасения



~~01~~
101

~~02~~
102

~~03~~
103

~~04~~
104

112*

