



***Инструктаж-
памятка
«Правила
поведения на
зимних каникулах»***

Правила поведения зимой на водных объектах. (Осторожно, тонкий лёд!)

1. Не выходите на тонкий неокрепший лёд.
2. Места с темным прозрачным льдом более надежны, чем соседние с ним — непрозрачные, замерзавшие со снегом.
3. Не пользуйтесь коньками на первом льду. На них очень легко въехать на тонкий, неокрепший лёд или в полынью.
4. В случае крайней необходимости перехода опасного места на льду завяжите вокруг пояса шнур, оставив за собой свободно волочащийся конец, если сзади движется товарищ. Переходите это место с большим шестом в руках, держа его поперек тела.
5. Помогая провалившемуся под лёд товарищу, подавайте ему в руки пояс, шарф, палку и т. п. За них можно ухватиться крепче, чем за протянутую руку, к тому же при сближении легче обломить кромку льда.
6. Попав случайно на тонкий лёд, отходите назад скользящими осторожными шагами, не отрывая ног ото льда.
7. Не ходите с грузом за плечами по ненадежному льду. Если этого нельзя избежать, обязательно снимайте одну из лямок заплечного мешка, чтобы сразу освободиться от него в случае провала.
8. При провале под лёд не теряйтесь, не пытайтесь ползти вперед и подламывать его локтями и грудью. Постарайтесь лечь "на спину и выползти на свой след, а затем, не вставая, отползти от опасного места.



Правила безопасного использования петард и фейерверков

Если вы задумали порадовать себя и близких маленьким «домашним салютом», то, покупая фейерверк, не забывайте, что реализация петард и фейерверков разрешена только в магазинах (чтобы было потом кому предъявить претензии!).

Не берите дешевые пиротехнические изделия на рынках – ведь здесь они толком не проверяются.

Велик шанс натолкнуться на «левую» пиротехнику. А именно из-за нее происходят несчастные случаи.



ПРИМЕНЕНИЕ ПИРОТЕХНИЧЕСКИХ ИЗДЕЛИЙ



Не ленитесь лишний раз **ПРОЧИТАТЬ ИНСТРУКЦИЮ НА ИЗДЕЛИЕ.**

ПОМНИТЕ, что даже знакомое и обычное на вид пиротехническое изделие может иметь свои особенности.



ЗРИТЕЛИ ДОЛЖНЫ НАХОДИТСЯ ЗА ПРЕДЕЛАМИ ОПАСНОЙ ЗОНЫ, указанной в инструкции по применению конкретного пиротехнического изделия, но не менее 20 м.



Фитиль следует поджигать **НА РАССТОЯНИИ ВЫТЯНУТОЙ РУКИ.**

КАТЕГОРИЧЕСКИ ЗАПРЕЩАЕТСЯ



НАКЛОНЯТЬСЯ над работающим пиротехническим изделием и после окончания его работы, а также в случае его несрабатывания.



ДЕРЖАТЬ работающие пиротехнические изделия **В РУКАХ.**



ПРИМЕНЯТЬ пиротехнические изделия **В ПОМЕЩЕНИИ.**



ИСПОЛЬЗОВАТЬ пиротехнические изделия вблизи зданий, сооружений, деревьев, линий электропередач и **НА РАССТОЯНИИ МЕНЕЕ РАДИУСА ОПАСНОЙ ЗОНЫ.**



ПРОИЗВОДИТЬ ЗАПУСК пиротехнических изделий **В НАПРАВЛЕНИИ ЛЮДЕЙ**, а также в место их возможного появления.

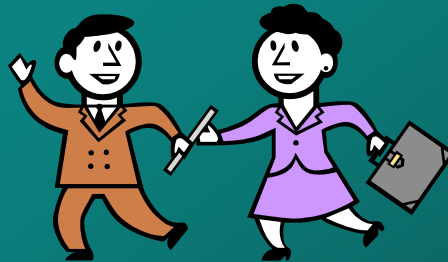
Правила пожарной безопасности во время новогодних праздников.

1. Не украшайте ёлку матерчатыми и пластмассовыми игрушками.
2. Не обкладывайте подставку ёлки ватой.
3. Освещать ёлку следует только электрогирляндами промышленного производства.
4. В помещении не разрешается зажигать бенгальские огни, применять хлопушки и восковые свечи. Помните, открытый огонь всегда опасен!
5. Не следует использовать пиротехнику, если вы не понимаете как ею пользоваться, а инструкции не прилагается, или она написана на непонятном вам языке.
6. Нельзя ремонтировать и повторно использовать не сработавшую пиротехнику.
7. Категорически запрещается применять самодельные пиротехнические устройства.



Правила поведения на дороге!!!

1. Переходите дорогу только на зелёный сигнал светофора.
2. Переходить дорогу можно только на пешеходном переходе, обозначенном специальным знаком и «зеброй».
3. При переходе через дорогу на пешеходном переходе, не оборудованном светофором, следует не забывать сначала посмотреть направо, а, дойдя до середины дороги, налево.
4. Не следует перебегать дорогу перед близко идущей машиной. Лучше подождать, когда она проедет.
5. Не забывайте, что при переходе через дорогу автобус и троллейбус следует обходить сзади, а трамвай спереди.
6. При проезде в пригородных поездах соблюдайте правила поведения; переходите железнодорожные пути в строго отведённых для этого местах.
7. При пользовании общественным транспортом соблюдайте правила поведения в общественном транспорте, будьте вежливы, уступайте места пожилым пассажирам, инвалидам, пассажирам с детьми и беременным женщинам.



ОБЪЕКТ ПОВЫШЕННОЙ ОПАСНОСТИ!

ПАМЯТКА «О запрещении нахождения на строящихся и заброшенных строениях»

1. Нахождение на подобных объектах приводит к опасности для жизни и здоровья.

2. Недостроенные пролеты, разрушение кровель и фасадов могут привести к увечью и гибели, находящихся людей на строящихся и заброшенных строениях. В таких местах могут собираться бомжи, люди с неадекватным поведением, подростки из различных неформальных групп, которые употребляют спиртные напитки, психотропные и наркотические средства, а также вовлекают других в их употребление.

3. Особо опасны заброшенные здания, туда категорически запрещается заходить, они несут большую травмоопасность.

4. Вы должны уметь сказать «нет» ребятам, которые хотят втянуть вас в опасную ситуацию (например, зовут пойти посмотреть, что происходит на стройке, разжечь костёр, забраться на чердак дома и вылезти на крышу, спуститься в подвал или спрыгнуть с высоты объекта).

5. Строительные объекты обычно ограждены и проникать за ограждение категорически воспрещается, так как травмы, которые получают дети часто стоят им жизни и здоровья, приковывают к инвалидной коляске, лишают подвижности.

6. Опасны механизмы, осуществляющие работу, строительные конструкции, котлованы, строительный материал, ветхость кровель, балок и т. д.



Опасная зона



Посторонним
проход запрещен

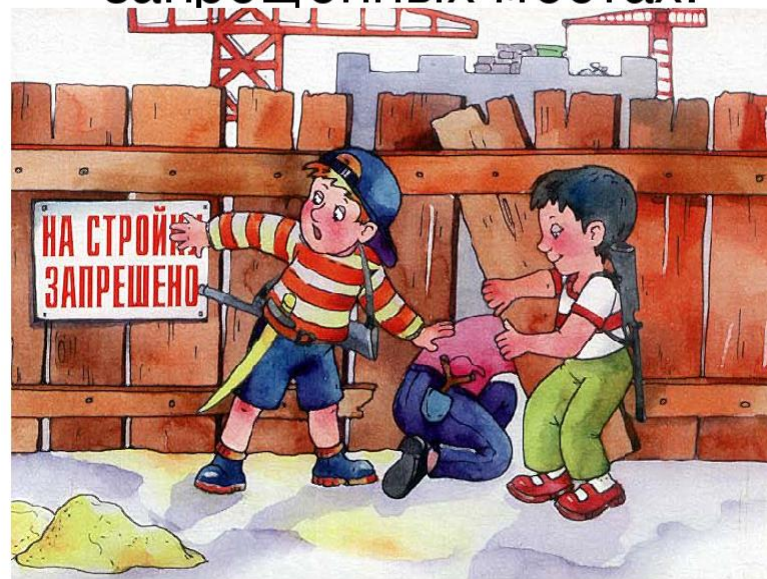


На территории объекта
носить защитную каску



Вот стройплощадка. Некоторые ребята любят здесь играть. Но посмотри: глубокие ямы, бетонные плиты, кирпичи, трубы, различные строительные машины... Малейшая неосторожность, и может случиться несчастье.

Не играть на стройках, в запрещенных местах.



Во время разведения открытого огня нужно соблюдать следующие правила:

1. Огонь должен быть удален от:



всех построек



2. Яма для костра

глубина - не меньше 30см
диаметр - не больше 1 м

3. зона вокруг должна быть расчищена от веток, сухой травы и др. горючих материалов



хвойного леса



лиственного



4. По краю площадки должна проходить минерализованная противопожарная полоса шириной не менее 40 см.



5. Человек должен находиться на площадке до окончания горения (тления).



6. Необходимо заранее подготовить инструменты и материалы для тушения огня.

7. После сжигания нужно залить кострище водой или засыпать песком.

Опасность курения

DANGERS OF SMOKING



Курильщики значительно подрывают свое здоровье:

- у них в 2-3 раза чаще бывают сердечно-сосудистые заболевания;
- в 12 раз – инфаркт миокарда;
- в 13 раз чаще – стенокардия;
- в 15-30 раз чаще – рак легких.

Курильщики чаще страдают ОРЗ, бронхитами, астмами, у них нарушается зрение и слух. Часто развивается рак губы, гортани, голосовых связок, пищевода.

Курящие женщины в 42% вообще не могут иметь детей!!!

Дети, родившиеся у курящих матерей, ослаблены и больны.

Курение это вред



Курение опасно!

- Особенно опасно курение для растущего организма. Школьники, которые курят, как правило, хуже учатся, чаще нарушают дисциплину. Задержка роста, общего развития, нарушение слуха, снижение зрения - всё это благодаря курению. Причём, на организм девушки курение действует сильнее - голос становится грубым, «сиплым», кожа приобретает нездоровый серый оттенок, зубы желтеют, волосы становятся тусклыми и ломкими. Кроме внешних признаков, курение наносит непоправимый вред женскому организму. Смертность новорождённых у курящих матерей в 3 раза выше, чем у некурящих. Причём, дети, которые рождаются у курящих матерей, слабенькие, в первые месяцы после рождения много плачут. Это происходит из-за того, что им не хватает никотина, который поступал к ним через кровь матери. Болеют такие дети значительно чаще остальных. У юношей курение увеличивает риск импотенции.



Новый антитабачный закон ЗАПРЕЩАЕТ:

с 01.06. 2013

- курение на рабочих местах и в рабочих зонах, которые находятся в помещениях
- курение в государственных, школах, вузах, больницах, учреждениях культуры, стадионах и учреждениях, оказывающих услуги в области спорта, в помещениях социальных служб
- курение на детских площадках, оборудованных лежаках
- курение в помещениях для предоставления бытовых услуг и услуг торговли, в помещениях рынков
- курение в лифтах и помещениях общего пользования многоквартирных домов
- курение на вокзалах и у метро, на пассажирских платформах
- курение на автозаправочных станциях



с 01.01. 2014

- рекламу табачных изделий, бесплатную раздачу и введение скидок на табачные изделия, использование брендов табачных компаний, спонсорство табака
- продажу табачных изделий несовершеннолетним и их потребление несовершеннолетними
- демонстрацию табачных изделий и курения во вновь созданных детских аудиовизуальных произведениях

с 01.06. 2014

- курение в поездах дальнего следования, в самолетах и судах дальнего плавания, на городском и пригородном транспорте
- курение в гостиницах, санаториях
- курение в помещениях общественного питания

ШТРАФЫ ЗА НАРУШЕНИЕ ЗАКОНА (проект)

- | | | | | |
|--|---|--|---|--|
| <ul style="list-style-type: none"> за демонстрацию сигарет, в т. ч. в фильмах, штраф для: <ul style="list-style-type: none"> граждан ... 2-8 т.р. должностных лиц ... 8-15 т.р. юрид. лиц ... 80-100 т.р. (с конфискацией товара) | <ul style="list-style-type: none"> за продажу сигарет подросткам штраф для: <ul style="list-style-type: none"> продавцов ... 8-10 т.р. магазинов ... 80-90 т.р. (с конфискацией товара) | <ul style="list-style-type: none"> за вовлечение ребенка в процесс потребления табака штраф: <ul style="list-style-type: none"> ... 500 - 1000 р. | <ul style="list-style-type: none"> за рекламу табачных изделий штраф для: <ul style="list-style-type: none"> должностных лиц ... 4-20 т.р. юрид. лиц ... 100-500 т.р. | <ul style="list-style-type: none"> за спонсорство табака штраф для: <ul style="list-style-type: none"> должностных лиц ... 5-7 т.р. юрид. лиц ... 80-150 т.р. (или приостановление деятельности до 90 суток) |
|--|---|--|---|--|

БЕРЕГИ ЗДОРОВЬЕ! НЕ УПОТРЕБЛЯЙ АЛКОГОЛЬ!!!

Ответственность за употребление алкогольных напитков

Статья 20.20. Распитие пива и напитков, изготавливаемых на его основе, алкогольной и спиртосодержащей продукции либо потребление наркотических средств или психотропных веществ в общественных местах

Распитие пива и напитков, изготавливаемых на его основе, а также алкогольной и спиртосодержащей продукции с содержанием этилового спирта менее 12 процентов объема готовой продукции в детских, образовательных и медицинских организациях, на всех видах общественного транспорта (транспорта общего пользования) городского и пригородного сообщения, в организациях культуры (за исключением расположенных в них организаций или пунктов общественного питания, в том числе без образования юридического лица), физкультурно-оздоровительных и спортивных сооружениях –

Наказание: наложение административного штрафа в размере от пятисот до семисот рублей.

Статья 20.21. Появление в общественных местах в состоянии опьянения

Появление на улицах, стадионах, в скверах, парках, в транспортном средстве общего пользования, в других общественных местах в состоянии опьянения, оскорбляющем человеческое достоинство и общественную нравственность, -

Наказание: наложение административного штрафа в размере от ста до пятисот рублей или административный арест на срок до пятнадцати суток.

При соблюдении всех этих несложных правил надеемся, что каникулы ваши пройдут весело, разнообразно и не принесут никаких неприятных ощущений.

