



**АДМИНИСТРАЦИЯ МУНИЦИПАЛЬНОГО ОБРАЗОВАНИЯ
КРЫЛОВСКИЙ МУНИЦИПАЛЬНЫЙ РАЙОН
КРАСНОДАРСКОГО КРАЯ**

ПОСТАНОВЛЕНИЕ

от 24.04.2026

№ 374

ст-ца Крыловская

**О внесении изменения в постановление администрации
муниципального образования Крыловский район
от 7 августа 2023 года № 282 «Об утверждении
муниципальной программы муниципального
образования Крыловский муниципальный район
Краснодарского края «Повышение рождаемости»**

Руководствуясь постановлением администрации муниципального образования Крыловский район от 3 июля 2014 года № 369 «Об утверждении Порядка принятия решения о разработке, формирования, реализации и оценки эффективности реализации муниципальных программ муниципального образования Крыловский муниципальный район Краснодарского края» (с изменениями), постановлением администрации муниципального образования Крыловский район от 7 августа 2023 года № 266 «Об утверждении перечня муниципальных программ муниципального образования Крыловский муниципальный район Краснодарского края» (с изменениями) **п о с т а н о в л я ю:**

1. Внести в постановление администрации муниципального образования Крыловский район от 7 августа 2023 года № 282 «Об утверждении муниципальной программы муниципального образования Крыловский муниципальный район Краснодарского края «Повышение рождаемости» следующее изменение:

1) приложение к постановлению изложить в новой редакции (прилагается).

2. Отделу контроля и делопроизводства администрации муниципального образования Крыловский муниципальный район Краснодарского края (Грунева) обеспечить опубликование (размещение) настоящего постановления в официальном сетевом издании (<https://крыловскийрайон23.рф/>).

3. Постановление вступает в силу на следующий день после дня его официального опубликования.

Исполняющий обязанности
главы муниципального образования
Крыловский муниципальный район
Краснодарского края



Е.В. Рябович

ПОЯСНИТЕЛЬНАЯ ЗАПИСКА

к проекту постановления администрации муниципального образования Крыловский муниципальный район Краснодарского края «О внесении изменения в постановление администрации муниципального образования Крыловский район от 7 августа 2023 года № 282 «Об утверждении муниципальной программы муниципального образования Крыловский муниципальный район Краснодарского края «Повышение рождаемости»

Отделом по социальной работе, взаимодействию со средствами массовой информации и общественными организациями администрации муниципального образования Крыловский муниципальный район Краснодарского края вносится изменение в муниципальную программу руководствуясь постановлением администрации муниципального образования Крыловский район от 3 июля 2014 года № 369 «Об утверждении Порядка принятия решения о разработке, формирования, реализации и оценки эффективности реализации муниципальных программ муниципального образования Крыловский муниципальный район Краснодарского края» (с изменениями), в целях приведения муниципального правового акта в соответствие с действующим законодательством.

Заместитель главы муниципального образования (вопросы социального развития)



Е.В. Рябович

ПРИЛОЖЕНИЕ
к постановлению администрации
муниципального образования
Крыловский муниципальный район
Краснодарского края
от 24.04.2026 № 314

«ПРИЛОЖЕНИЕ

УТВЕРЖДЕНА
постановлением администрации
муниципального образования
Крыловский район
от 07.08.2023 № 282
(в редакции постановления
администрации муниципального
образования Крыловский
муниципальный район
Краснодарского края
от 24.04.2026 № 314)

МУНИЦИПАЛЬНАЯ ПРОГРАММА
муниципального образования Крыловский муниципальный район
Краснодарского края «Повышение рождаемости»

ПАСПОРТ
муниципальной программы муниципального образования Крыловский
муниципальный район Краснодарского края «Повышение рождаемости»

Координатор муниципальной программы	Отдел по социальной работе, взаимодействию со средствами массовой информации и общественными организациями администрации муниципального образования Крыловский муниципальный район Краснодарского края
Координаторы муниципальной Программы	не предусмотрены
Участники муниципальной программы	- отдел молодежной политики администрации муниципального образования Крыловский муниципальный район Краснодарского края; - управление образования администрации муниципального образования Крыловский муниципальный район Краснодарского края; - отдел опеки и попечительства в отношении несовершеннолетних администрации муниципального образования Крыловский муниципальный район Краснодарского края

	<p>образования Крыловский муниципальный район Краснодарского края;</p> <ul style="list-style-type: none"> - отдел жилищного, коммунального хозяйства, транспорта и связи администрации муниципального образования Крыловский муниципальный район Краснодарского края; - ГБУЗ «Крыловская ЦРБ» МЗ КК; - ГКУ КК – УСЗН В Крыловском районе; - филиал ГКУ ЦЗН КК в Крыловском районе.
Подпрограммы муниципальной программы	не предусмотрены
Цель муниципальной программы	<ul style="list-style-type: none"> - повышение рождаемости и поддержка семей с детьми; - сохранение репродуктивного здоровья населения и снижение количества аборт.
Задача муниципальной программы	минимизация снижения рождаемости к 2028 году
Перечень целевых показателей муниципальной программы	<ul style="list-style-type: none"> - количество рождений в год, человек - число аборт (на 1 000 женщин в возрасте 15-49 лет)
Этапы и сроки реализации муниципальной программы	<p>Этапы не выделяются</p> <p>Срок реализации: 2023 - 2028 годы</p>
Объемы и источники финансирования муниципальной программы	не предусмотрены

1. Целевые показатели муниципальной программы

Целями муниципальной программы муниципального образования Крыловский муниципальный район Краснодарского края «Повышение рождаемости» (далее - муниципальная программа) являются повышение рождаемости и поддержка семей с детьми, сохранение репродуктивного здоровья населения и снижение количества аборт.

Для достижения целей муниципальной программы необходимо решение следующей задачи - минимизация снижения рождаемости к 2028 году.

Целевые показатели рождаемости в Крыловском районе

№ п/п	Наименование показателя	Целевое Значение показателя					
		2023 год	2024 год	2025 год	2026 год	2027 год	2028 год
1	2	3	4	5	6	7	8
Основной целевой показатель							
1	Количество рождений в год, человек	250	250	250	250	250	250
Дополнительный целевой показатель							
2	Число аборт (на 1 000 женщин в возрасте 15-49 лет)	7	15,0	14,5	14,1	14,0	14,0

2. Перечень основных мероприятий муниципальной программы

№ п/п	Наименование мероприятия	Ожидаемый результат	Срок реализации	Ответственный исполнитель
1	2	3	4	5
1. Мероприятия, направленные на повышение рождаемости и поддержку семей с детьми				
1.1	Предоставление меры социальной поддержки женщинам, родившим (усыновившим) третьего ребенка или последующих детей начиная с 1 января 2011 г., если ранее они не воспользовались правом на получение семейного капитала, или мужчинам, являющимся отцами (в случае смерти матери, лишения ее родительских прав и других установленных законом случаях) или единственными усыновителями третьего ребенка или последующих детей, которые ранее не воспользовались правом на получение семейного капитала, если решение суда об усыновлении вступило в законную силу начиная с 1 января 2011 г., в виде материнского (семейного) капитала в размере 147 165 рублей (ежегодно индексируется)	распорядились средствами материнского (семейного) капитала: в 2023 году - 54 семьи; в 2024 году - 56 семей; в 2025 году - 59 семей; в 2026 году - 53 семей; в 2027 году - 55 семей; в 2028 году - 67 семей;	2023 - 2028 годы	ГКУ КК – УСЗН в Крыловском районе
1.2	Ежегодная денежная выплата на каждого ребенка многодетной семьи, предоставляемая равными долями ежеквартально (ежегодно индексируется)	ежегодная денежная выплата предоставлена: в 2023 году - 625 чел.; в 2024 году -	2023 - 2028 годы	ГКУ КК – УСЗН в Крыловском районе

		625 чел.; в 2025 году - 625 чел.; в 2026 году - 610 чел.; в 2027 году - 600 чел.; в 2028 году - 621.		
1.3	Представление для награждения Почетным дипломом Губернатора Краснодарского края многодетной матери и выплата единовременного денежного поощрения награжденным	1 семья ежегодно	2023 - 2028 годы	ГКУ КК – УСЗН в Крыловском районе
1.4	Представление для награждения медалью Краснодарского края «Родительская доблесть» и выплата единовременного денежного поощрения награжденным	1 семья	2023 - 2028 годы	отдел опеки и попечительства в отношении несовершеннолетн их администрации муниципального образования Крыловский муниципальный район Краснодарского края
1.5	Обеспечение полноценным питанием посредством бесплатного предоставления специализированных продуктов детского питания детей первых шести месяцев жизни, находящихся на искусственном или смешанном вскармливании, из семей со среднедушевым доходом, не превышающим величину прожиточного минимума на душу населения, установленную в Краснодарском крае, в соответствии с Законом Краснодарского края от 30 июня 1997 г. № 90-КЗ «Об охране здоровья населения Краснодарского края»	обеспечено полноценным питанием: в 2023 году - не менее 80 детей; в 2024 году - не менее 80 детей; в 2025 году - не менее 80 детей; в 2026 году - не менее 47 детей; в 2027 году - не менее 42 детей; в 2028 году - не менее 52 детей.	2023 - 2028 годы	ГКУ КК – УСЗН в Крыловском районе
1.6	Предоставление одному из родителей (усыновителей) в многодетной семье освобождения от уплаты транспортного налога по автомобилям легковым с	многодетные семьи освобождены от уплаты транспортног	2023 - 2028 годы	ГКУ КК – УСЗН в Крыловском районе

	<p>мощностью двигателя до 150 лошадиных сил включительно, автобусам с мощностью двигателя до 150 лошадиных сил включительно в отношении одной единицы транспортного средства по выбору налогоплательщика из числа зарегистрированных за ним транспортных средств в соответствии с Законом Краснодарского края от 26 ноября 2003 г. № 639-КЗ «О транспортном налоге на территории Краснодарского края»</p>	<p>о налога по автомобилям легковым с мощностью двигателя до 150 лошадиных сил включительно, автобусам с мощностью двигателя до 150 лошадиных сил включительно</p>		
1.7	<p>Бесплатный отпуск лекарственных средств по рецепту врача детям из многодетных семей в возрасте до шести лет</p>	<p>предоставлены лекарственные средства по рецепту врача детям из многодетных семей в возрасте до шести лет</p>	<p>2023 - 2028 годы</p>	<p>ГБУЗ «Крыловская ЦРБ» МЗ КК</p>
1.8	<p>Формирование центрами занятости населения банка вакансий с гибким режимом для женщин, имеющих малолетних детей</p>	<p>сформирован банк вакансий с гибким режимом для женщин, имеющих малолетних детей</p>	<p>2023 - 2028 годы</p>	<p>Филиал ГКУ ЦЗН КК в Крыловском районе</p>
1.9	<p>Предоставление льготного питания детям из многодетных семей в общеобразовательных организациях</p>	<p>предоставлено льготное питание детям из многодетных семей в общеобразовательных организациях</p>	<p>2023 - 2028 годы</p>	<p>Управление образования администрации муниципального образования Крыловский муниципальный район Краснодарского края</p>
1.10	<p>Создание дополнительных мест для детей в возрасте от 1,5 до 3 лет в образовательных организациях, осуществляющих образовательную деятельность по образовательным программам дошкольного образования, и в организациях, осуществляющих образовательную деятельность, и у</p>	<p>достижение к 2024 году 100-процентной доступности дошкольного образования за счет создания</p>	<p>2025 год</p>	<p>Управление образования администрации муниципального образования Крыловский муниципальный район Краснодарского</p>

	индивидуальных предпринимателей, осуществляющих образовательную деятельность по образовательным программам дошкольного образования, в том числе адаптированным, и присмотр и уход за детьми	дополнительных мест в дошкольных образовательных организациях.			края
1.11	Организация отдыха и оздоровления детей (за исключением организации отдыха детей в каникулярное время), санаторно-курортного лечения детей, в том числе в амбулаторных условиях (амбулаторнокурортное лечение) в организациях отдыха детей и их оздоровления, санаторно-курортных организациях	организован отдых и оздоровление детей: в 2023 году - охват 163 детей; в 2024 году - охват 160 детей; в 2025 году - охват 160 детей. в 2026 году - охват 158 детей. в 2027 году - охват 150 детей; в 2028 году - охват 157 детей.	2023 - 2028 годы		ГКУ КК – УСЗН в Крыловском районе
1.12	Предоставление молодым семьям-участникам программы социальных выплат на приобретение жилья или строительство дома	предоставлены социальные выплаты гражданам: в 2023 году - 1 семья; в 2024 году - 1 семья; в 2025 году - 1 семья; в 2026 году - 0; в 2027 году - 1 семья; в 2028 году – 1 семья.	2023 - 2028 годы		Отел жилищного, коммунального хозяйства, транспорта и связи администрации муниципального образования Крыловский муниципальный район Краснодарского края
2. Мероприятия, направленные на сохранение репродуктивного здоровья населения и снижение количества аборт					
2.1	Внедрение в работу врачей женских консультаций речевых модулей для создания у женщин положительных установок на рождение детей в ситуации	внедрен в работу врачей женских консультаций речевой	2023 - 2025 годы		ГБУЗ «Крыловская ЦРБ» МЗ КК

	репродуктивного выбора	модуль		
2.2	Проведение мотивационного анкетирования всех женщин, обратившихся за медицинской услугой по прерыванию беременности	проведено мотивационное анкетирование всех женщин, обратившихся за медицинской услугой по прерыванию беременности	2023 - 2028 годы	ГБУЗ «Крыловская ЦРБ» МЗ КК
2.3	Консультирование и оказание помощи беременным женщинам, оказавшимся в трудной жизненной ситуации, обратившимся в кабинет МСП	Проведены консультации, оказана помощь беременным женщинам, оказавшимся в трудной жизненной ситуации	2023 - 2028 годы	ГБУЗ «Крыловская ЦРБ» МЗ КК
2.4	Проведение анкетирования среди женщин в возрасте от 18 до 25 лет с целью выявления причин откладывания беременности и факторов, влияющих на принятие молодыми женщинами решения о рождении ребенка	проведено анкетирование, проведен анализ результатов анкетирования	2023 год	Отдел молодежной политики администрации муниципального образования Крыловский муниципальный район Краснодарского края

3. Методика оценки эффективности реализации мероприятия

3.1. Степень реализации мероприятий оценивается как доля мероприятий, выполненных в полном объеме по следующей формуле:

$$СР_M = M_B / M,$$

где:

$СР_M$ - степень реализации мероприятий;

M_B - количество мероприятий, выполненных в полном объеме, из числа мероприятий, запланированных к реализации в отчетном году;

M - общее количество мероприятий, запланированных к реализации в отчетном году.

4. Механизм реализации муниципальной программы

Координатором муниципальной программы является отдел по социальной работе, взаимодействию со средствами массовой информации и общественными организациями администрации муниципального образования Крыловский муниципальный район Краснодарского края.

Все мероприятия программы осуществляются на основе межотраслевого взаимодействия в соответствии с перечнем мероприятий программы по реализации поставленных задач.

Контроль за реализацией муниципальной программы осуществляет администрация администрации муниципального образования Крыловский муниципальный район Краснодарского края в лице заместителя главы муниципального образования (вопросы социального развития).

5. Общие положения

1.1. Численность населения Крыловского района более 33,5 тыс. чел.

С 2016 года отмечается ежегодная убыль, отрицательная динамика продолжается. Естественная убыль населения в 2024 году составила 201 человек.

Анализируя демографический потенциал Крыловского района, можно предположить, что на сокращение рождаемости влияют следующие факторы.

В первую очередь в районе наблюдается сокращение численности женщин активного репродуктивного возраста 25 - 34 лет (возраст, на который приходится наибольшее число повторных рождений).

Другой причиной снижения рождаемости является увеличение возраста матерей. Согласно статистическим данным с 2020 года средний возраст женщин, родивших ребенка, увеличился на 2 года и составил 28,3 года, т. е. имеет место фактор «отложенного рождения» детей.

Анализируя показатели суммарного коэффициента рождаемости по очередности рождений, можно отметить, что в Крыловском районе с 2016 года стабильно снижается число рождений первых детей, несмотря на то, что в последние три года наблюдается увеличение численности возрастной группы 20 - 24 года, в которой наиболее высокие репродуктивные возможности рождения первых детей. Также с 2016 года увеличивается численность женщин в возрастной группе 15-19 лет, и можно предположить, что с учетом воздействия на эту группу она может представлять демографический потенциал рождения первых детей на перспективу ближайших 3-5 лет.

В Крыловском районе за последние пять лет стабильно увеличиваются показатели рождения третьих и последующих детей.

1.2. Муниципальная программа «Повышение рождаемости» подготовлена с целью выработки мер по повышению рождаемости в Крыловском районе. Муниципальная программа включает в себя оценку демографического потенциала Крыловского района, установление нового комплекса мер по повышению рождаемости и поддержке семей с детьми, а

также определение целевых значений показателей рождаемости в Крыловском районе на период 2023 - 2028 годов.

6. Оценка демографического потенциала Крыловского района

6.1. Численность, структура, движение населения

За 2016 – 2023 годы в Крыловском районе отмечается снижение численности населения – на 3,3 %: мужского населения – на 2,4 %, женского населения – на 4,0 %.

Среди мужчин Крыловского района наибольший прирост населения за 2016 – 2023 гг. произошел в возрастных группах 80-84 года, 90-94 года и 95-99 лет на 80,8 %, 92,6 % и 250,0 %. В то же время больше всего снизилось число мужчин в возрастных группах 0-4 года, 25-29 лет и 75-79 лет на 41,6 %, 33,3 % и 62,2 %.

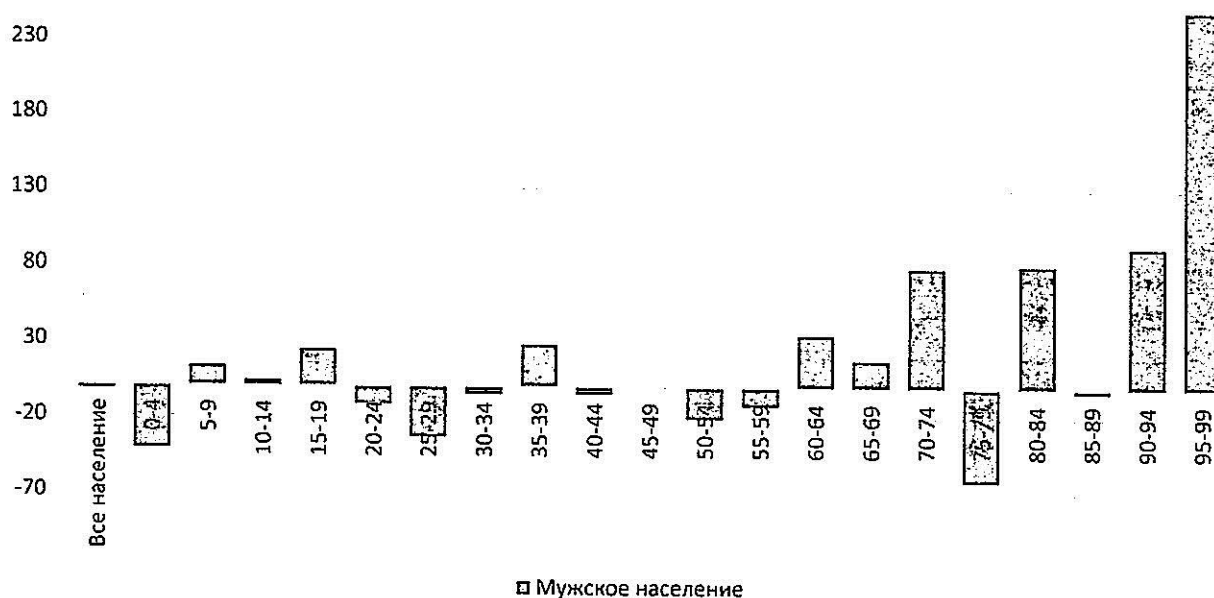


Рисунок 1. Прирост/снижение численности мужчин за 2016-2023 гг., %

Среди женского населения за тот же период наибольший прирост наблюдается в возрастных группах 70-74 года, 80-84 года и 95-99 лет на 45,4 %, 132,4 % и 1650,0 %. В то же время больше всего снизилось число женщин в возрастных группах 0-4 года, 25-29 лет и 75-79 лет на 19,4 %, 29,5 % и 64 %.

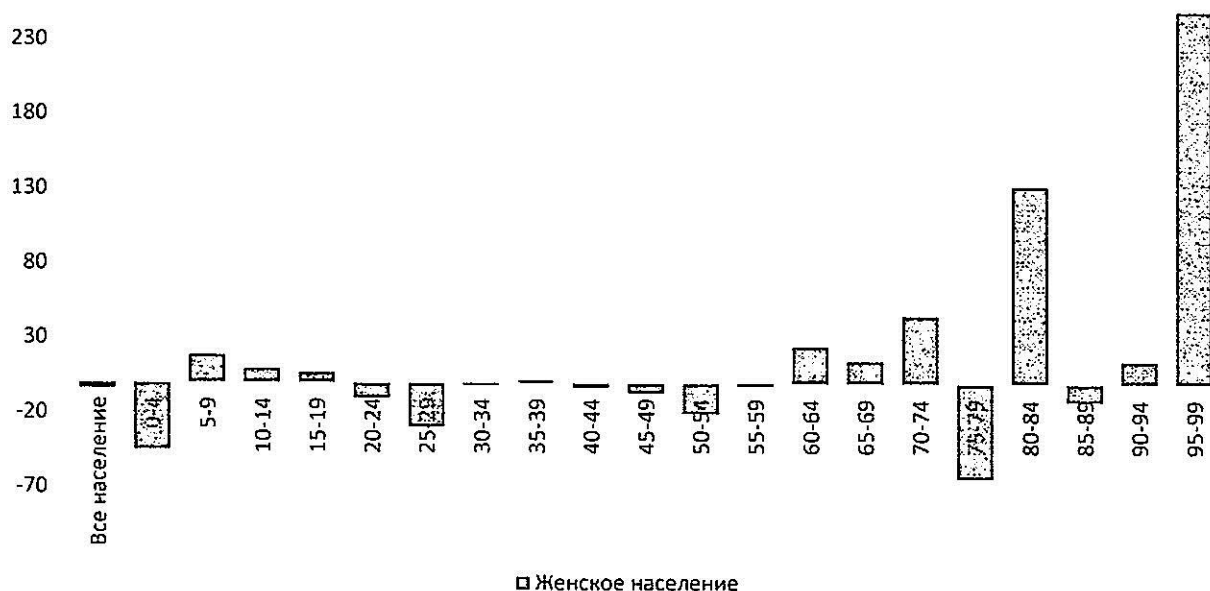


Рисунок 2. Прирост/снижение численности женщин за 2016-2023 годы, %

Крыловский район – многонациональный регион. На территории района проживают представители 54 национальностей. Самыми многочисленными являются русские (88,75 %), украинцы (3,4 %), армяне (3 %), цыгане (1 %), азербайджанцы (0,8 %), белорусы (0,64 %).

Возрастно-половая структура, т.е. распределение людей по полу и возрасту, необходима для изучения демографических и социально-экономических процессов.

Возрастной состав населения является важным демографическим показателем, так как с его помощью можно определить долю трудоспособного населения, а, следовательно, некоторые характеристики развития отраслей промышленности, зависящей от доли занятого в ней населения.

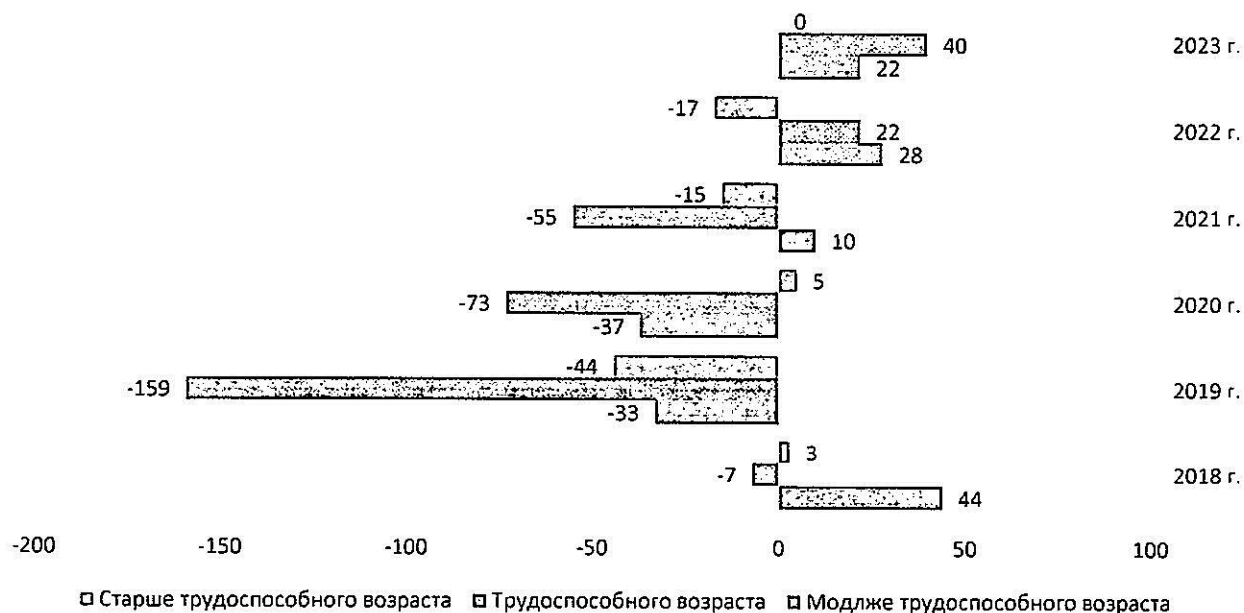


Рисунок 3. Динамика миграционного прироста в

Крыловском районе по возрастным группам

Проанализировав данные о количестве граждан, прибывающих в Крыловский район и составив вышеуказанную диаграмму, наглядно видно, что в 2018 году максимальный показатель миграционного прироста лиц моложе трудоспособного возраста – 44, далее в 2022 году – 28 и 2023 году – 22.

Заметен рост миграционного прироста лиц трудоспособного возраста в 2022 году – 22 и в 2023 году – 40.

6.2. Структура женского населения в репродуктивном возрасте

По состоянию на 1 января 2023 года доля женщин фертильного возраста среди всех женщин в Крыловском районе составляла 44,3 %.

В возрастном интервале от 20 до 24 лет доля женщин фертильного возраста составляет от 1,02 % до 0,96 %, в числовом выражении от 187 до 176 человек, самые низкие значения. Затем по остальным годичным интервалам наблюдается постепенный рост общего количества женщин фертильного возраста с максимумом в возрасте 34 года (280 человек) или 1,52 % от общего количества женщин фертильного возраста с постепенным снижением к 48 – 49 годам до 249 – 235 человек.

Таблица № 1

Структура женского населения фертильного возраста в разрезе однолетних возрастных групп по состоянию на 1 января 2023 года в абсолютном выражении

Возраст (лет)	ВСЕГО	Доля, (%)	Возраст (лет)	ВСЕГО	Доля, (%)
1	2	3	4	5	6
ВСЕГО 15-49	7578	41,4			
15	200	1,09	33	243	1,32
16	169	0,92	34	280	1,52
17	211	1,15	35	243	1,32
18	185	1,00	36	249	1,35
19	179	0,97	37	229	1,24
20	187	1,02	38	236	1,28
21	179	0,97	39	220	1,20
22	206	1,12	40	239	1,30
23	151	0,82	41	282	1,53
24	176	0,96	42	214	1,16
25	208	1,13	43	244	1,33
26	196	1,06	44	200	1,09
27	198	1,08	45	228	1,24
28	176	0,96	46	258	1,40
29	190	1,03	47	232	1,26
30	192	1,04	48	249	1,35
31	246	1,34	49	235	1,28
32	248	1,35			

Таблица № 2

Распределение женского населения фертильного возраста в разрезе имеющегося у женщин числа детей, 2023 год

	Не имеют детей	Один ребенок	Двое детей	Трое детей, и последующие
Крыловский район	19,80 %	22,17 %	21,01 %	5,80 %

Анализ показателей распределения женского населения фертильного возраста в разрезе имеющегося у женщин числа детей показывает, что в Крыловском районе наибольшей долей у женщин фертильного возраста по числу детей является двое детей.

Гендерная диспропорция, выражающаяся в преобладании представителей женского пола, отток молодого трудоспособного населения в крупные города, низкий уровень доходов населения, недостаточная обеспеченность объектами социальной инфраструктуры, старение населения существенно снижают демографический потенциал Крыловского района.

6.3 Показатели рождаемости

Таблица № 3

Суммарный коэффициент рождаемости в Крыловском районе за 2018 – 2023 годов

	2018 год	2019 год	2020 год	2021 год	2022 год	2023 год
Крыловский район	1,96	1,57	1,73	1,46	1,52	1,55

В Крыловском районе в период с 2018 по 2023 годы показатель суммарного коэффициента рождаемости в целом снизился.

За анализируемый период на рождаемость существенно влияют два фактора: снижение числа женщин фертильного возраста и по множественным причинам откладывание рождения первого ребенка.

В Крыловском районе наблюдается тенденция снижения рождения первых и вторых детей, но наблюдается увеличение рождения третьих и последующих детей.

Таблица № 4

Значения прогноза рождений 2025 – 2028 годы, человек

Вариант прогноза	2026 год	2027 год	2028 год
Низкий вариант прогноза	232	227	222
Средний вариант прогноза	240	235	230
Высокий вариант прогноза	245	240	235

В прогнозных значениях рождений в Крыловском районе на предстоящие три года (2026, 2027, 2028 годы) наблюдается тенденция снижения абсолютного количества рождений детей и по высокому, и по среднему, и по низкому вариантам прогноза.

Можно сделать вывод о том, что формируется устойчивая тенденция к снижению числа родов в наиболее оптимальных возрастных группах (20 – 29 лет) с активным смещением родов в более старшие возрастные группы.

Таблица № 5

Динамика среднего возраста матери при рождении ребенка,
в том числе, в разрезе очередности рождений

		(лет)			
Очередность		2020 год	2021 год	2022 год	2023 год
Крыловский район	По всем детям	28,1	28,0	28,0	28,2
	Первого ребенка	25,4	25,4	25,4	25,5
	Второго ребенка	29,1	29,0	29,1	29,1
	Третьего ребенка и последующих	34,6	32,5	33,5	33,0

В 90-х годах предыдущего столетия была характерна модель рождаемости с ранним и всеобщим замужеством и сильной концентрацией рождаемости, особенно рождением первенцев в молодом возрасте (19 – 23 года), средний возраст матери при рождении первого ребенка составлял 22,5 года.

В настоящее время согласно статистическим данным в районе средний возраст женщин, при рождении первого ребенка, составляет 25,4 лет, т.е. имеет место фактор «отложенного рождения» детей.

За последний период времени в районе наблюдается стабильная тенденция увеличения возраста матери при рождении детей.

В Крыловском районе доля детей, родившихся вне брака, составляет стабильно от 27 до 32 %, если брать средние значения.

Таблица № 6

Доля детей, родившихся вне брака за период с 2021 – 2023 годы

	2021 год		2022 год		2023 год	
	А	А (%)	А	А (%)	А	А (%)
Крыловский район	62	27,3	61	25,8	78	32,7

где, А – количество детей, родившихся вне брака

А % – доля детей, родившихся вне брака, в общем числе родившихся

Помимо миграционных процессов, на показатель повышения рождаемости может оказать влияние новое здание отдела ЗАГС Крыловского района управления ЗАГС Краснодарского края расположено по адресу ул. Орджоникидзе, 32. В здании спроектирован зал торжественной

регистрации актов гражданского состояния и зал «Семейная гостиная». Площадь зала бракосочетания – 86 м², площадь зала «Семейная гостиная» - 47 м². Также, в здании предусмотрен весь необходимый функциональный набор помещений для данного объекта. Помещения отдела ЗАГС выполнены в классическом стиле.

Таблица № 7

**Динамика регистрации актов о заключении брака по отделу ЗАГС
Крыловского района управления ЗАГС Краснодарского края
за период с 2021 по 2025 год**

2021 год	2022 год	2023 год	2024 год	2025 год
155	171	173	147	136

Тема разводов традиционно волнует, как органы муниципальной власти, так и общественность, поскольку сохранение семьи и пропаганда семейных ценностей являются приоритетными в нашем обществе.

Анализируя данные показатели, необходимо обратить внимание на специфику регистрации расторжения брака.

В соответствии с нормами действующего законодательства регистрация расторжения брака в отделе ЗАГС осуществляется, в основном, по двум следующим основаниям:

1. По решению суда, вступившему в законную силу;
2. По взаимному согласию супругов, не имеющих общих несовершеннолетних детей.

Статистика свидетельствует, что наиболее подвержены риску распада браки, просуществовавшие от 5 до 10 лет (около 25 % от общего количества разводов).

6.4 Социально-медицинские показатели

Таблица № 8

**Динамика числа женщин, сделавших аборт, в расчете на 1000 женщин
фертильного возраста (19 - 49 лет) за период 2018 - 2023 годов по
Крыловскому району в сравнении с показателями Краснодарского края**

Года	Показатель легальных абортов на 1000 женщин фертильного возраста*
2018	9,2
2019	10,1
2020	6,5
2021	5,7
2022	7,8
2023	3,6
Динамика за 6 лет	-37,8%

**Данный показатель не предусмотрен стандартами статистического наблюдения. Расчет произведен по количеству легальных аборт на 1 000 женщин фертильного возраста (19 – 49 лет).*

По целому по ряду показателей работы службы родовспоможения Крыловского района по профилактике абортов в динамике отмечается значительное улучшение показателей.

Показатель числа медицинских легальных абортов в Крыловском районе стабильно снижается. Так в динамике за 6 лет (2018 – 2023 годы) их число снизилось на 55 или 37,8 %. Значительно снизился показатель легальных абортов на 1 000 женщин фертильного возраста – на 37,6 %.

Учитывая общее количество родов в 2023 году и общее количество медицинских легальных абортов, соотношение родов к абортам составило следующую пропорцию: на 100 родов приходится 11,4 абортов (2018 год – на 100 родов 24 аборта).

С целью разработки комплекса мер, направленных на повышение рождаемости, анализа причин обращений женщин в медицинские организации для прерывания беременности министерством здравоохранения Краснодарского края была разработана и внедрена «Анкета пациентки, принявшей решение о прерывании беременности».

Проводимое в кабинетах медико-социальной помощи беременным анонимное анкетирование женщин, желающей прервать беременность, позволило выявить основные причины прерывания беременности. При анализе установлено:

Возраст обратившихся:

менее 18 лет – 0 женщин (0 %);
18-29 лет – 108 женщин (32,9 %);
30-39 лет – 217 женщин (66,2 %);
40-49 года – 3 женщины (9,9 %).

Наличие детей:

первая беременность – 1 женщина (0,3 %);
вторая беременность – 81 женщина (24,7 %);
третья и последующие беременности – 246 женщин (75 %).

Место проживания:

село – 328 женщин (100 %);
город – 0 женщин (0 %).

Семейное положение:

замужем – 162 женщины (49,4 %);
одинокая – 61 женщина (18,6 %);
разведена – 105 женщин (32,0 %);
вдова – 0 женщин (0 %).

Занятость:

имеет постоянную работу – 55 женщин (16,8 %);
постоянная работа отсутствует – 273 женщины (83,2 %).

Основные причины прерывания беременности:

социальные – 29 женщин (8,8 %);
экономические (материальные) трудности – 299 женщин (91,2 %), из них:

- финансовая неустойчивость семьи – 15 женщин (4,6 %);
- отсутствие постоянной работы – 273 женщины (83,2 %);
- недостаточная площадь жилья или жилищные трудности – 11 женщин (3,3 %);
- карьера или боязнь потерять работу – 0 женщин (0 %);
- отсутствие мест в дошкольных учреждениях – 0 женщин (0 %);
- психологические – 0 женщин (0 %);
- другое – 0 женщин (0 %).

Таким образом, беременная женщина, обратившаяся в медицинскую организацию с целью проведения процедуры прерывания беременности, это молодая замужняя женщина 30 – 39 лет, жительница села, у которой было три и более беременностей, имеющая постоянную работу. Самая частая причина прерывания беременности – это экономические (материальные) трудности (91,2 %), в том числе отсутствие постоянной работы (83,2 %). Самая низкая доля среди причин прерывания беременности – это недостаточная площадь жилья или жилищные трудности (3,3 %).

Демографическая ситуация и вопросы ее изменения, в части повышения рождаемости, комплексно решаются в рамках реализации национальных проектов «Демография» и «Здравоохранение», а также в Едином плане по достижению национальных целей развития на период до 2030 года.

В условиях прогнозируемого снижения уровня рождаемости за счет снижения численности женщин самого активного репродуктивного возраста (18-35 лет), среди которых уровень рождаемости наиболее высокий, сохранение каждой наступившей беременности является жизненно важной. Медицинские мероприятия вносят определенный вклад в сохранение рождаемости. Одним из важных мероприятий являются меры, направленные на снижение числа аборт.

Особое значение приобретает доабортное консультирование, мониторинг которого включен в формы федерального статистического наблюдения с 2020 года.

В рамках проводимой работы по профилактике абортов, а также с целью помощи беременным женщинам, оказавшимся в трудной жизненной ситуации, в ГБУЗ «Крыловская ЦРБ» МЗ КК, организован 1 кабинет медико-социальной помощи беременным, оказавшимся в трудной жизненной ситуации (далее – кабинет МСП). В нем работают: 1 психолог и 1 юристконсульт.

В рамках оказания медико-социальной помощи беременным, оказавшимся в трудной жизненной ситуации, в женской консультации Крыловского района за 2023 год 45 (100 % от обратившихся на аборт) женщин прошли доабортное консультирование.

Таблица № 9

Эффективность доабортного консультирования

Показатель	2018 год	2019 год	2020 год	2021 год	2022 год	2023 год
Абсолютное число обратившихся за направлением на аборт	74	68	64	56	36	45

Абсолютное число женщин, прошедших доабортное консультирование	61	56	64	56	36	45
% (от числа, обратившихся за направлением на аборт)	100	100	100	100	100	100
Абсолютное число женщин, вставших на учет по беременности после доабортного консультирования	24	23	20	29	19	23
% (от числа, прошедших доабортное консультирование)	32,4	33,8	31,2	33,9	52,8	51,1

Исходя из представленных в таблице данных в динамике, абсолютное число обратившихся за направлением на аборт женщин за 6 лет (2018 – 2023 годы) снизилось на 33,3 %. Благодаря профилактической работе акушерско-гинекологической службы, работе специалистов кабинета МСП доля женщин, отказавшихся от аборта и вставших на учет по беременности, за 6 лет выросла в 25 раза от числа обратившихся.

Демография Крыловского района в значительной степени зависит от уровня рождаемости. В условиях депопуляции важным становится использование всех ресурсов повышения рождаемости.

Особое значение придается снижению бесплодия, минимальный уровень которого у любой нации составляет 10 %, а критический, придающий проблеме общегосударственное значение – 15 %.

6.5 Социально-экономические условия рождения и воспитания детей

Всего в ГБУЗ «Крыловская ЦРБ» МЗ КК, работает 7 врачей-акушеров-гинекологов, 1 врач-неонатологов, 8 врачей-педиатров.

Ежегодно наблюдается отток определенного количества врачей и средних медицинских работников в медицинские организации негосударственных форм собственности и санаторно-курортной сети.

Уровень занятости женщин с детьми дошкольного возраста в Крыловском районе за период с 2018 по 2023 годы снизился на 1,7 процент с 42,8 % в 2018 году до 41,1 % в 2023 году.

Женщины, имеющие детей дошкольных возрастов, после завершения отпуска по уходу за ребенком могут продолжить осуществлять свою профессиональную деятельность. Также на уровень занятости женщин с детьми дошкольного возраста влияет сфера профессиональной деятельности женщины и ее особенности, так как не всегда у женщины есть возможность работать по гибкому графику или в дистанционном формате. Отсутствие проблем с доступностью организаций дошкольного образования и возможность совмещения работы с уходом за ребенком может напрямую влиять на репродуктивные решения населения в пользу рождения большего

числа детей в семье. С другой стороны, высокий уровень занятости женщин с детьми дошкольного возраста может свидетельствовать о низком уровне доходов населения. То есть, из-за нехватки денежных средств и недостаточности помощи со стороны государства и родственников женщина может быть вынуждена работать, имея ребенка дошкольного возраста. Низкий уровень занятости женщин также может свидетельствовать о нацеленности на продолжение увеличения семьи и преобладания в регионе традиционных ценностей, при которых женщина занимается воспитанием детей, а не профессиональной деятельностью. При интерпретации уровня занятости женщин с детьми дошкольного возраста важно учитывать социально-экономические и культурные особенности региона, которые могут быть причинами наблюдаемых тенденций.

С 2020 года на регистрируемом рынке труда в Крыловском районе, как и в целом в Краснодарском крае, отмечался рост обращаемости граждан за содействием в поиске работы в службу занятости населения и рост численности зарегистрированных безработных.

Рост безработицы был вызван снижением в период действия ограничительных мероприятий, связанных с негативными последствиями распространения коронавирусной инфекции (COVID-2019), в 2 раза количества заявленных вакансий, увеличением в полтора раза максимального и в три раза минимального размеров пособия по безработице, а также введением дополнительных выплат безработным гражданам, имеющим несовершеннолетних детей, возможностью дистанционного оформления пособия по безработице через Единую цифровую платформу в сфере занятости и трудовых отношений «Работа в России», выходом на рынок труда длительно не работающих граждан (более года) или впервые ищущих работу, а также граждан, прекративших индивидуальную трудовую деятельность (более 30% от общего числа безработных).

Снижение уровня занятости женщин с детьми дошкольного возраста в Крыловском районе за период с 2018 по 2023 год не связано со снижением количества вакансий для трудоустройства. При обращении в службу занятости населения женщин с детьми дошкольного возраста с целью поиска подходящей работы сотрудниками центра занятости населения оказывалось содействие в трудоустройстве в соответствии с законодательством о занятости населения. Влияние на уровень занятости женщин с детьми дошкольного возраста оказывают такие факторы, как: доступность организаций дошкольного образования, достаточность уровня дохода, наличие подсобного хозяйства и наличие помощи женщинам с детьми дошкольного возраста со стороны государства и родственников, а также другие социально-экономические и культурные особенности района.

В Крыловском районе работает муниципальная программа муниципального образования Крыловский муниципальный район Краснодарского края «Обеспечение жильем молодых семей», в рамках которой реализуется мероприятие по обеспечению жильем молодых семей. Участником Программы может быть молодая семья, возраст каждого из супругов в которой не превышает 35 лет, где один из супругов является

гражданином Российской Федерации, либо неполная семья, состоящая из одного молодого родителя (возраст которого не превышает 35 лет), являющегося гражданином Российской Федерации, и одного и более детей и нуждающаяся в улучшении жилищных условий. Первоочередное право на получение социальной выплаты имеют молодые семьи, поставленные на учет в качестве нуждающихся в улучшении жилищных условий, а также многодетные молодые семьи, воспитывающие трех и более детей.

Молодые семьи улучшают свои жилищные условия (в том числе с использованием ипотечных жилищных кредитов и займов) за счет средств федерального, краевого бюджета и бюджета муниципального образования.

Одним из факторов, определяющих демографический потенциал Крыловского района, является решение жилищной проблемы молодых семей, имеющих детородный возраст. Улучшение жилищных условий молодых семей является значительным стимулирующим фактором для рождения детей. Чем выше доля молодых семей, улучшивших свои жилищные из числа нуждающихся в жилье, тем больше демографический потенциал района.

Заместитель главы муниципального
образования (вопросы социального развития)



Е.В. Рябович».