

Как вести платную деятельность

ПРАКТИЧЕСКОЕ ПОСОБИЕ

- Какие документы оформить на платные услуги
- Какие цены устанавливать на платные услуги
- На что потратить деньги от платной деятельности
- Как избежать штрафов за нарушения
- На какие услуги не устанавливать цены

Содержание

Приведите в порядок документы по платным услугам, пока к вам не нагрянула прокурорская проверка	2
На что потратить деньги от платной деятельности, чтобы избежать санкций	10
Какие цены устанавливать на платные услуги, чтобы покрыть расходы и не попасть под санкции ревизоров.....	16
Категории получателей бесплатных и платных услуг нужно определять в муниципальном задании	25

Приведите в порядок документы по платным услугам, пока к вам не нагрязнула прокурорская проверка



Елена АБИДУЕВА, ведущий консультант отдела государственной политики, правового и информационно-аналитического обеспечения Министерства культуры и архивов Иркутской области

Главное в статье

- 1** Зафиксируйте в уставе, что учреждение вправе вести приносящую доход деятельность. Иначе будут санкции → 17
- 2** Оформите Положение по платной деятельности. Для этого есть два варианта → 17
- 3** Заключайте с потребителями договоры на платные услуги. Хотя есть исключения → 19
- 4** Предоставляйте некоторым категориям посетителей льготы. Они прописаны в законах → 20

Прокуратура начислила Московскому Политехническому музею штраф в размере 185 000 рублей. Причина – в музее работает детский платный кружок «Юный медик» без лицензии на образовательную деятельность. Если вы решили заработать на платных услугах, прочитайте статью и не допускайте ошибок, которые будут стоить вам крупных штрафов и сведут всю прибыль к нулю.

Проверьте документы, которые позволяют работать за плату

Устав. Учреждение вправе оказывать платные услуги, только если в уставе есть пункт про приносящую доход деятельность. Ведь платные услуги – часть такой деятельности. Если в уставе ее не предусмотрели, внесите изменения. Лишь тогда учреждение вправе заниматься платными услугами.

Положение о платной деятельности. Разработайте и утвердите Положение, включите в него следующие условия:

- 1 Что входит в стоимость услуг.
- 2 Где найти информацию об услугах.
- 3 Как заключить договор.
- 4 В каком порядке учреждение оказывает платные услуги.
- 5 На что тратит деньги от платных услуг.
- 6 Кто в учреждении контролирует платную деятельность.

Типовой формы положения о платной деятельности нет, поэтому можно разработать собственную. Утвердите документ приказом руководителя. Важные условия Положения – в образце → 18.

Обязательно пропишите в Положении, что доход от платных услуг учреждение использует, чтобы развивать свою уставную деятельность. Иначе контролеры сочтут, что вы получаете доход от предпринимательской деятельности, и начислят вам налоги (постановление ФАС Волго-Вятского округа от 18.02.2002 № А38-5/209-01).

Пример

Театр проводил платные танцевальные вечера и дискотеки. Налоговые инспекторы доначислили учреждению налог на прибыль, поскольку руководитель не подтвердил, что доход использовали на нужды учреждения.

Вы вправе не оформлять Положение отдельным локальным актом, а включить правила о платных услугах в учетную политику учре-



Важно

Чтобы подтвердить, что учреждение использует доход от платных услуг на основную деятельность, подготовьте ПФХД и первичные документы

Образец Положения

Цены на платные услуги прописывают в прейскуранте

Запрещается навязывать потребителям платные услуги

Эту норму перенесите из устава, чтобы налоговики не сочли вашу платную деятельность предпринимательством

3. ОРГАНИЗАЦИЯ ОКАЗАНИЯ ПЛАТНЫХ УСЛУГ

3.1. Учреждение бесплатно обеспечивает потребителя услуги необходимой и достоверной информацией о платных услугах.

3.2. Информация о платных услугах, оказываемых Учреждением, должна быть размещена в информационно-телекоммуникационной сети Интернет на официальном сайте Учреждения, а также находиться в удобном для обозрения местах зданий Учреждения.

<...>

3.4. Платные услуги могут быть оказаны только по желанию потребителя услуги.

<...>

3.8. Потребитель услуги обязан оплатить оказываемые платные услуги в порядке и в сроки, указанные в договоре. Оплата может быть произведена в безналичной форме или за наличный расчет.

4. ПОРЯДОК УСТАНОВЛЕНИЯ ЦЕН НА ПЛАТНЫЕ УСЛУГИ (РАБОТЫ), ПОЛУЧЕНИЯ И РАСХОДОВАНИЯ СРЕДСТВ

<...>

4.2. Все средства от приносящей доход деятельности, полученные Учреждением, аккумулируются на счете Учреждения.

<...>

4.4. Средства, полученные от оказания платных услуг, расходуются в соответствии с утвержденным планом финансово-хозяйственной деятельности.

ждения. Но отдельный документ удобнее использовать и показывать контролерам на проверках.

Прейскурант. Оформите прейскурант на платные услуги. Это локальный акт, где указывают название услуг и их стоимость. Утверждает прейскурант руководитель учреждения. Документ размещают на официальном сайте учреждения и в местах продажи билетов. Если прейскуранта нет, учреждению грозит штраф в размере от 5000 до 10 000 рублей, а руководителю – от 500 до 1000 рублей (ч. 1 ст. 14.8 КоАП РФ).

Лицензия. Учреждения, которые планируют дополнительные платные образовательные услуги, должны получить лицензию. Перечень

Образец прейскуранта на платные услуги

Вид мероприятия	Категория посетителей	Цена	Примечание
Входной билет	Взрослые	250	
	Льготные: учащиеся учебных заведений старше 16 лет, пенсионеры, члены Российского военно-исторического общества	150	
	Дети до 16 лет; Герои Советского Союза; инвалиды I–II групп; участники и инвалиды ВОВ; военнослужащие срочной службы; работники музеев	Бесплатно (без экскурсионного обслуживания)	
	Лица до 18 лет, лица, обучающиеся по основным профессиональным программам (начального, среднего и высшего образования)	Бесплатно (последний четверг каждого месяца)	
Входной билет на лекцию	Взрослые	100	
	Льготные: учащиеся старше 16 лет, пенсионеры, члены Российского военно-исторического общества	50	
Лекция из цикла «Художественное слово и философская мысль: интеллектуальные горизонты русской литературы XIX века»	Все категории	150	

Утверждаю
Директор музея «Современное развитие»



Симаков А.С.

Есть категории льготников по закону, а есть те, которые определяет само учреждение

Даже если цены на входные билеты на разные мероприятия одинаковые, пропишите их отдельно

Прейскурант обязательно утверждает руководитель учреждения

услуг, для которых нужна лицензия, утвержден постановлением Правительства РФ от 28.10.2013 № 966.

Проинвентаризируйте заключенные договоры на платные услуги

Чтобы предоставлять платные услуги, учреждение должно заключить с потребителем договор. Обычно его составляют в письменной форме. Хотя есть случаи, когда договор не нужен. Например, когда учреждение продает билеты на мероприятие. А вот на платный кружок договор необходим.

Какие действуют льготы по платным услугам и кому они положены

В чем состоит льгота	Для кого льгота	Обязано ли учреждение предоставить льготу	Основание
На льготных условиях посещать платные мероприятия. Условия прописывают в федеральных, региональных и местных нормативных актах	Дошкольники. Учащиеся. Инвалиды. Военнослужащие, которые проходят службу по призыву	Учреждение не обязано предоставлять льготу. Это его право	Статья 52 Основ законодательства РФ о культуре
Бесплатно посещать платные мероприятия	Многодетные семьи. Дети до 18 лет. Лица, которые обучаются по основным профессиональным образовательным программам. Герои и полные кавалеры ордена Славы	Учреждение обязано предоставить льготу	Указ Президента РФ от 05.05.1992 № 431. Приказ Минкультуры России от 17.12.2015 № 3119. Закон РФ от 15.01.1993 № 4301-1
Бесплатно пользоваться образовательными, методическими и научными услугами образовательной организации	Педагогические работники, которые трудятся в данной образовательной организации	Образовательное учреждение обязано предоставить льготу	Федеральный закон от 29.12.2012 № 273-ФЗ

Если не заключить письменный договор в тех случаях, когда он необходим, человек может не соблюдать сроки оплаты, например платить не регулярно, и вы ничего с ним не сделаете. Он вас устно так понял, а доказательств, что понял неправильно, у вас не будет. А если человеку понадобится договор, скажем, чтобы ему компенсировали часть расходов по месту работы, и он обратится в суд, учреждению придется компенсировать истцу судебные расходы (госпошлину, расходы на представителя).



Ситуация

Вправе ли КДУ не заключать новый договор на посещение кружка, если человек не полностью оплатил занятия по старому договору?

Нет, учреждение не вправе так поступить. Даже если человек не полностью оплатил занятия, учреждение

не может запретить ему посещать кружок. Поэтому оно обязано заключить с ним новый договор. Иначе человек может пойти в суд.

Взыскать сумму, которую не оплатил посетитель кружка согласно договору, учреждение культуры может только через суд.

Когда заключаете договор, помните о двух правилах:

- 1 Учреждение вправе не заключать договор, только если есть веские основания. Например, человек, который обратился за услугой, находится в состоянии опьянения, которое тянет на административное нарушение (ст. 20.21 КоАП РФ). Если оснований нет, учреждение обязано заключить договор с любым потребителем.
- 2 Учреждение обязано давать преимущества отдельным посетителям или категориям в силу закона. Посмотрите эти случаи в таблице.

От практика

Когда не нужно получать лицензию

Рассказывает Анастасия Зеленова, заместитель директора по социокультурному проектированию ГБУК г. Москвы «Дом культуры “Зодчие”»



Каждое учреждение культуры сейчас заинтересовано в развитии внебюджетной деятельности. И в настоящее время самым доходным видом деятельности остаются кружки, студии и другие культурно-досуговые формирования. Однако важно не забывать, что без лицензии учреждение не может вести образовательную деятельность. Грань между образовательными студиями и развивающими в Законе «Об образовании» очень тонка. Я бы в первую очередь обратила внимание на то, что по окончании любого развивающего курса, человек, его посещавший, не получает никакого документа об образовании или об уровне квалификации. При составлении развивающей программы для культурно-досугового формирования я бы советовала избегать традиционных для образовательных программ формулировок.

Например, не стоит использовать при описании результатов занятий в КДФ перечисление достигнутых знаний, умений и навыков. Это обязательная составляющая любой образовательной программы.

В программе учреждения культуры стоит сделать упор на те качества, которые развиваются в процессе занятий в коллективе. Также я бы подчеркнула культурную значимость курса и обосновала, почему такие занятия проводятся именно в учреждении культуры, а не образования.

От редакции: в апреле Политехническому музею удалось выиграть суд и доказать, что на платные кружки в учреждениях культуры образовательная лицензия не нужна. Какие аргументы стали решающими, мы расскажем в следующем номере нашего журнала.

Региональные и местные власти могут установить дополнительные льготы. Посмотрите их в нормативных актах вашего региона.

Если учреждение хочет предоставлять дополнительные льготы, то должно делать это за свой счет. Закладывать свои льготы в субсидию неправомерно.

Уточните перечень платных услуг

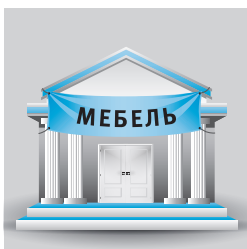
Рассмотрим, какие нарушения в сфере платных услуг допускают учреждения и что за них грозит.



Услуга распространяет насилие и нетерпимость. Государство не вправе вмешиваться в творческую деятельность учреждений культуры (ст. 31 Основ законодательства РФ о культуре). Исключение, если она пропагандирует войну, насилие и жестокость, расовую, национальную, религиозную и классовую нетерпимость, порнографию. Такую деятельность суд может запретить.

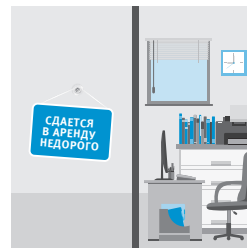
Чтобы избежать претензий, размещайте на информации об услуге знаки 0+, 6+, 12+, 16+ или 18+ (Федеральный закон от 29.12.2010 № 436-ФЗ «О защите детей...»). Они обозначают возраст детей, которые вправе воспользоваться услугой.

Промаркируйте афиши, входные билеты, приглашения, программы, объявления на сайте. Иначе попадете на штрафы. Для руководителя он составляет 5000–10 000 рублей, для учреждения – 20 000–50 000 рублей (ч. 1 ст. 6.17 КоАП РФ).

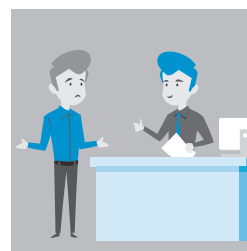


Реклама на ОКН не связана с услугой. Учреждение, которое проводит платное мероприятие на объекте культурного наследия, вправе разместить рекламу на самом объекте или его территории. Но только ту, что рассказывает о мероприятии и его спонсоре (ст. 35.1 Федерального закона от 25.06.2002 № 73-ФЗ). За нарушения штраф по статье 7.13 КоАП РФ. Размер санкции составляет: для руководителя – 20 000–400 000 рублей, для учреждения – 200 000 – 5 млн рублей.

Учреждение незаконно сдает помещение в аренду. Учреждения, у которых общий собственник, не могут сдавать друг другу помещения в аренду. Они передают их на праве безвозмездного пользования. Бывает, что учреждения нарушают это правило и сдают помещения за деньги, то есть предоставляют платную услугу. Учредитель вправе привлечь руководителя к дисциплинарной ответственности. Сделать замечание, объявить выговор или уволить.



Учреждение навязывает посетителям допущение. Учреждение ввело правило: чтобы посещать платные курсы, человек должен прослушать платную лекцию. Это правило нарушает Закон РФ от 07.02.1992 № 2300-1 «О защите прав потребителей» (ч. 2 ст. 16). Штрафы: с руководителя 1000–2000 рублей, с учреждения – 10 000–20 000 рублей. Кроме того, суд может предписать, чтобы учреждение возместило потребителю убытки или моральный вред. Руководителю грозит дисциплинарная ответственность.



От практика

Учреждение не вправе взимать плату за услуги, которые оказывает по госзаданию бесплатно

Рассказывает Анна Вавилова, старший научный сотрудник лаборатории образовательного права Московского городского педагогического университета



Незаконно взимать плату за то, что учреждение улучшит качество услуги, которую предоставит в рамках госзадания. Например, нельзя брать деньги за то, что с группой детей в ДШИ будет работать более квалифицированный педагог, причем группа будет меньше по численности. Бесплатная услуга в рамках госзадания должна быть стандартного качества. Суд может

признать недействительными условия договора, по которым учреждение приняло плату за «улучшенную» услугу. Вам придется вернуть деньги потребителям. Кроме того, учредитель может посчитать, что учреждение не полностью выполнило условия госзадания, и потребовать, чтобы вы вернули часть субсидии, если это предусмотрено соглашением.

На что потратить деньги от платной деятельности, чтобы избежать санкций



Елена АБИДУЕВА, ведущий консультант отдела государственной политики, правового и информационно-аналитического обеспечения Министерства культуры и архивов Иркутской области

Главное в статье

- 1** Только автономные и бюджетные учреждения вправе распоряжаться полученной прибылью от платных услуг. У казенщиков нет такого права → 73
- 2** Бюджетные учреждения и государственные музеи обязаны согласовывать крупные сделки с учредителем. Иначе придется возмещать убытки → 75
- 3** Учреждение вправе пустить заработанные деньги на благотворительность, но только если пропишет это в уставе в разделе «Иные виды деятельности» → 77
- 4** Цели и суммы расходов за счет средств от платных услуг учреждение отражает в плане финансово-хозяйственной деятельности → 77

Учреждение не вправе потратить все средства от платных услуг на зарплату персонала. Иначе контролеры отметят это как нарушение. Да и пустить заработанные деньги на содержание детского садика или оздоровительного комплекса для работников не всегда получится. В статье мы рассмотрели, как учреждение вправе расходовать средства от платной деятельности.

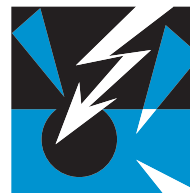
Какие действуют ограничения на расходы

Когда распределяете прибыль от платной деятельности, соблюдайте ограничения, которые установили законодатели.

Помните о двух запретах. Бюджетные и автономные учреждения не вправе:

- направлять всю прибыль на зарплату работникам;
- тратить деньги на деятельность, которая не отвечает целям создания учреждения.

Поясню подробнее второй запрет. Контролеры и учреждения часто по-разному понимают, какая деятельность отвечает целям учреждения, а какая нет. Поэтому руководитель организации может думать, что правильно тратит деньги, а контролеры решат, что это не так.



Важно

Чтобы подтвердить, что учреждение использует доход от платных услуг на основную деятельность, подготовьте план ФХД и первичные документы

Пример

У иркутского областного театра есть оздоровительный комплекс, которым пользуются работники театра и посторонние люди. Руководство театра посчитало, что комплекс отвечает целям создания учреждения. Ведь он помогает сотрудникам укреплять здоровье. Работу комплекса отнесли к иным видам деятельности и закрепили это в уставе.

Контролеры при проверке решили, что деятельность оздоровительного комплекса не отвечает целям учреждения. Они предписали убрать из устава данный пункт. Получается, театр не вправе тратить заработанную прибыль на то, чтобы содержать оздоровительный комплекс.



На заметку

Самостоятельно распоряжаться доходом от платной деятельности могут только автономные и бюджетные учреждения культуры (пп. 2, 3 ст. 298 ГК РФ). У казен-

ных такой свободы нет. Прибыль, которую они заработали, сразу поступает в бюджет (п. 4 ст. 298 ГК РФ). Учреждение не вправе тратить ее по своему усмотрению.

Пример

У федерального учреждения культуры есть детский сад. Туда ходят дети сотрудников учреждения. Садик отнесли к иным видам деятельности и записали это в уставе.

Контролеры пришли к выводу, что детский сад создает благоприятные бытовые условия для работников. Следовательно, он отвечает целям создания учреждения. В данном случае организация вправе тратить свою прибыль, чтобы содержать детский садик.

В обоих примерах организации старались улучшить условия для работников. Они создали оздоровительный комплекс и детский сад именно для этого.

Комплекс, по мнению проверяющих инспекторов, не отвечает целям создания учреждения, а садик отвечает.

Как руководителю учреждения обезопасить себя от претензий? Условия, которые касаются работников, прописывайте в коллективном договоре, а не в уставе. При этом учреждение вправе использовать доходы от оказания платных услуг, чтобы выполнить гарантии коллективного договора.

Продолжим пример про театр.

Пример

По предписанию контролеров иркутский театр исключил деятельность оздоровительного комплекса из устава. Однако закрепил ее в коллективном договоре. Учреждение прописало, что комплекс — это дополнительная гарантия, которая обеспечивает благоприятные условия труда. Теперь театр вправе содержать комплекс за счет прибыли от платных услуг.

Среди иных видов деятельности, которые перечисляете в уставе, укажите «исполнение коллективного договора». Тогда у проверки не возникнет претензий, что вы тратите деньги не на цели создания учреждения.

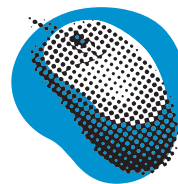
Какие дополнительные требования соблюдать

Бюджетные учреждения и государственные музеи обязаны соблюдать дополнительные требования, когда тратят заработанные деньги.

Бюджетное учреждение, которое планирует направить средства на крупную сделку, должно согласовать ее с учредителем (абз. 1 п. 13 ст. 9.2 Федерального закона от 12.01.1996 № 7-ФЗ). Без этого проводить сделку нельзя.

Крупной считают сделку, цена которой превышает 10 процентов балансовой стоимости активов учреждения по данным бухгалтерской отчетности на последнюю отчетную дату (абз. 2 п. 13 ст. 9.2 Закона № 7-ФЗ).

Правда, в уставе можно прописать меньший размер.



Читайте также

Приведите в порядок документы по платным услугам, пока к вам не нагрянула прокурорская проверка → e.rukulturi.ru/559534

От практика

Чтобы проводить с детьми занятия в кружке, образовательная лицензия музею не нужна

Рассказывает Иван Боганцев, заместитель генерального директора Политехнического музея по просветительской и образовательной работе



В апреле мы выиграли суд – смогли доказать, что на кружок «Самый юный медик» лицензия на образовательную деятельность не нужна. История такова. В ноябре прошлого года прокуратура начислила нашему музею штраф в размере 170 000 рублей. Причина – в музее работают детские платные кружки без лицензии на образовательную деятельность. Мы обжаловали решение в суде, который занял нашу сторону (определение

Московского городского суда от 24.04.2017 по делу № 7-4312/2017). Ведь наш кружок не ведет образовательную деятельность – не проводит вступительных экзаменов, не выдает документы об образовании. Поэтому такая деятельность не считается образовательной и не требует лицензии, хотя занятия проходят на регулярной основе. Могу сказать спасибо родителям, которые доверяли нам и не прекращали водить детей в кружок.

Руководителя бюджетного учреждения, который не согласовал крупную сделку с учредителем, накажут. Директору придется покрыть убытки, которые возникли у учреждения в результате сделки (абз. 4 п. 13 ст. 9.2 Закона № 7-ФЗ).

Для государственных музеев также есть дополнительное правило. Оно касается арендных доходов от недвижимости, которую закрепили за музеем на праве оперативного управления. Музей вправе направлять данный доход только на то, чтобы поддерживать техническое состояние этой недвижимости (ст. 29 Федерального закона от 26.05.1996 № 54-ФЗ).

Как тратить деньги

Рассмотрим, на какие цели можно использовать прибыль от платной деятельности и в каких документах их прописать.

На что потратить. Как правило, руководитель автономного или бюджетного учреждения сам решает, на что потратить деньги от платной деятельности. Их можно направить на зарплату персонала, материалы для текущей деятельности, транспортные и коммунальные услуги, оборудование и т. д. Главное, соблюдайте ограничения, которые чиновники закрепили в законе. Правда, руководитель автономного учреждения должен обсудить траты с наблюдательным советом. Назначьте заседание и пригласите членов совета. Среди них обязательно должен быть представитель учредителя. Заседание проведите, когда составите план ФХД.



Совет

Расчет (обоснование) к плану ФХД состоит из таблиц (приложение 2 к требованиям, утвержденным приказом Минфина России от 28.07.2010 № 81н). Но это не значит, что вы не можете включить туда текстовую

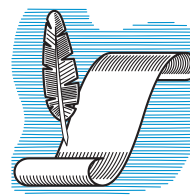
информацию. Распишите в расчете, куда идут средства от платной деятельности и почему именно на эти цели. Позже при проверке вы легко вспомните, почему приняли то или иное решение.

Особый вопрос – можно ли тратить прибыль на благотворительность. Если вы хотите оказывать безвозмездную помощь, предусмотрите в уставе учреждения благотворительную деятельность. Закрепите ее в разделе «Иные виды деятельности». Так вы обезопасите себя от претензий со стороны органов контроля.

При финансовой проверке контролеры оценят, эффективно или нет учреждение расходует деньги. Безвозмездная помощь обязательно привлечет внимание проверяющих. Ведь такие затраты сложнее обосновать, чем расходы на зарплату или коммуналку. Но если благотворительность есть в уставе, у контролеров не будет вопросов к учреждению. Устав утверждает учредитель или собственник. Значит, они согласны, чтобы учреждение тратило доход на благотворительные цели, поэтому претензий к руководителю учреждения не возникнет.

Как оформить. Цели, на которые автономное или бюджетное учреждение собирается тратить прибыль, прописывают в плане финансово-хозяйственной деятельности. Там же указывают суммы расходов.

В автономном учреждении план ФХД оценивает наблюдательный совет. Он проанализирует, насколько эффективны направления затрат и отвечают ли они закону. Затем выдаст заключение.



К сведению

Расходы на благотворительность при расчете налога на прибыль не списывают

Проверьте свои знания

Вопрос	Пояснение
Может ли бюджетное учреждение направить все доходы от платных услуг на выплату зарплаты персоналу?	Нет. Бюджетные учреждения не вправе направлять всю прибыль на зарплату работникам
Вправе ли руководитель автономного учреждения сам решать, на что потратить заработанные деньги?	Нет. Руководитель автономного учреждения должен обсудить траты с наблюдательным советом
В каком документе лучше прописать, что средства от платных услуг расходуют на работников?	Это лучше делать в коллективном договоре, а не в уставе. Ведь учреждение вправе использовать доходы от платных услуг, чтобы выполнить гарантии коллективного договора
На что государственный музей вправе потратить доходы от сдачи имущества в аренду, которое закреплено за ним на праве оперативного управления?	Музей вправе направлять данный доход только на то, чтобы поддерживать техническое состояние этой недвижимости

Какие цены устанавливать на платные услуги, чтобы покрыть расходы и не попасть под санкции ревизоров



Елена АБИДУЕВА, ведущий консультант отдела государственной политики, правового и информационно-аналитического обеспечения Министерства культуры и архивов Иркутской области

Главное в статье

- 1** Цена зависит от вида услуги (в рамках госзадания или нет) → 19
- 2** На цену платных услуг влияют дополнительные факторы → 22
- 3** Льготникам по закону полагаются скидки → 23
- 4** Пример расчета платных услуг для ДШИ → 24

Столичный музей поднял стоимость билетов на аншлаговую выставку и попал на штраф от Роспотребнадзора. С руководителя также взыскали 50 000 рублей, а могли еще и дисквалифицировать на срок до трех лет. Если вы оказываете платные услуги в рамках госзадания, соблюдайте предельные цены. Иначе

Виды платной деятельности



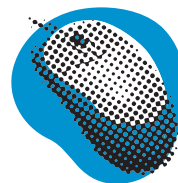
попадаете на штрафы. В электронной версии журнала посмотрите наши «живые» карточки в статье, чтобы не допустить других ошибок, которые дорого вам обойдутся.

Когда на услуги действуют предельные цены

Правила, по которым учреждение определяет цены на услуги, зависят от вида платной деятельности (смотрите схему). Рассмотрим, как действовать учреждению в каждом случае.

Услуги по заданию учредителя. Учреждение самостоятельно определяет цены на услуги, которые оказывает по государственному или муниципальному заданию. Но оно обязано соблюдать ограничения, которые устанавливает учредитель – минимальные и максимальные цены. Для бюджетного учреждения учредитель определяет порядок, по которому оно должно рассчитать стоимость услуги.

Максимальные (предельные) цены или порядок расчета цен учредитель должен отразить в задании. На деле так происходит не всегда. В типовой форме задания для федеральных учреждений не предусмотрено места для предельных цен (постановление Правительства РФ от 26.06.2015 № 640). Регионы и муниципалитеты также зачастую не выделяют строчку для этого. Получается, что



Читайте также

Пошаговая инструкция: заработать на детской студии → e.rukulturi.ru/544910

учредители перечисляют в задании услуги, но не приводят информацию о ценах. Из такого задания неясно, какие услуги платные и как определять стоимость. И тут руководитель допускает ошибку. Он берет ведомственный перечень государственных и муниципальных услуг и работ. С его помощью решает, какие услуги оказывать платно, какие бесплатно. Затем учреждение самостоятельно рассчитывает цены.

Учреждение не сможет обосновать, правомерно ли определило цены, если учредитель не установил предельные цены или правила, по которым их рассчитывать. Не советую ориентироваться только на ведомственные перечни. Они не всегда отвечают нормам закона. Если при проверке вы скажете, что определили цену услуги исключительно на основании перечня, контролеры не примут этот довод. Они могут признать, что учреждение незаконно берет деньги с посетителей. Тогда их придется вернуть. И на практике были случаи, когда ДШИ возвращало деньги родителям за платные занятия детей.

Как поступить руководителю, когда он получит задание, в котором нет цен или порядка расчета? Обратитесь к учредителю с письменной просьбой, чтобы он довел до вас необходимую информацию.

Услуги сверх задания. Когда учреждение выполнило задание учредителя, но по своей инициативе продолжает оказывать аналогичные



Совет

Не путайте платные услуги и услуги сверх задания

Учреждение выполнило государственное или муниципальное задание, но продолжает оказывать услуги. Часто руководители относятся к таким услугам, как к перевыполнению заданий. Но это не так. Поясню. Например, учредитель определил, что выставку должно посетить 1000 человек. Учреждение выполнило госзадание, но не закрыло выставку. И вот ее посе-

щает 1001 человек, 1002..... Чем больше изначальный показатель из госзадания не соответствует реальному объему услуги, тем очевиднее для проверяющих, что учредитель намеренно занижил показатели задания. Чтобы не допускать претензии со стороны органов финансового контроля, руководителю необходимо понимать, что услуги сверх задания не считаются «перевыполнением задания». Это платные услуги учреждения.

услуги, это считается услугами сверх задания. Рассмотрим правила, по которым учреждение культуры действует в этом случае.

① Учреждение вправе оказывать услугу за деньги, даже если по заданию она (или аналогичная услуга) бесплатна. Исключение – когда в законе прямо сказано, что услуга бесплатная. Например, библиотека не вправе выдавать книги за деньги (ч. 2 ст. 5 Федерального закона от 29.12.1994 № 78-ФЗ «О библиотечном деле»).

② Учреждение самостоятельно определяет стоимость услуг, которые выполняет сверх задания. Предельные цены не соблюдают. Правда, бюджетники применяют расчет, который утвердил учредитель.

От эксперта

Проверьте условия своих договоров, чтобы избежать штрафов

Рассказывает Анна Вавилова, старший научный сотрудник лаборатории образовательного права Московского городского педагогического университета



Многие полагают, что в договоре можно прописать что угодно, если потребитель не против. Например, один из пунктов договора учреждения гласил, что «за прохождение промежуточной аттестации, передачу экзаменов, контрольных работ, зачетов, лабораторных работ учреждение взимает плату в соответствии с прейскурантом в приложении № 1 к договору». Эта формулировка некорректна, поскольку она противоречит пункту 7 статьи 58 Федерального закона от 29.12.2012 № 273-ФЗ «Об образовании в Российской Федерации».

Судьи признают недействительными любые положения, противоречащие законодательству о защите прав потребителей. Не предостав-

ляйте отдельным потребителям и их группам незаконные преференции. Например, учреждение не имеет права устанавливать стандартные цены на платные услуги для жителей своего муниципального района, а со всех остальных брать оплату в двойном размере. Учреждение накажут штрафом от 10 000 до 20 000 руб., а должностное лицо – от 1000 до 2000 руб. (ч. 2 ст. 14.8 КоАП РФ).

Вы можете разработать и утвердить положение о снижении стоимости платных услуг для отдельных льготных категорий населения. Недостающую часть стоимости учреждение будет покрывать из средств от приносящей доход деятельности.

③ Учреждение вправе не предоставлять услугу, если выполнило задание учредителя. К примеру, учредитель установил, что кинофильм должно посмотреть 1000 человек. Когда кинотеатр достигнет этой цифры, он может не показывать фильм – даже если на него есть спрос.

Для учреждений дополнительного образования есть особенности. Они применяют перечисленные правила только для образовательных услуг. Поясню подробнее.

Минобразования России делит платные дополнительные образовательные услуги на образовательные и развивающие. Примерный перечень содержится в письме от 21.07.1995 № 52-М. Чтобы оказать образовательную услугу, учреждение заключает договор об образовании (постановление Правительства РФ от 15.08.2013 № 706). Для развивающей услуги – репетиторство, курсы, кружки – такой договор не применяют, а используют договор оказания услуг. Если вы оказываете образовательную услугу сверх задания и при этом аналогичные услуги есть в задании учредителя, действуйте по правилам 1–3. Для развивающих услуг, а также образовательных, которых нет в задании, применяйте правила для иных видов деятельности.

Услуги, которые входят в иные виды деятельности. Учреждение культуры самостоятельно определяет цены на услуги, которые от-



На заметку

Что влияет на цену

Когда определяете размер прибыли, учтите спрос на услугу, пропускную возможность учреждения, уровень зарплат в вашем регионе.

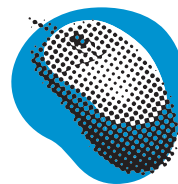
Вот несколько подходов, которые помогут рассчитать надбавку.

1. Узнайте, какие цены у коммерческих организаций, которые оказывают подобные услуги. Сравните расходы учреждения на оказание услуги с этими ценами. Разница составит допустимую надбавку.

2. Подсчитайте, сколько денег вы потеряете, пока будете подготавливать и оказывать услугу. Исходя из этой суммы определите надбавку. Способ годится для случая, когда ради новой услуги вы приостанавливаете те, что есть, и теряете доход от них. Поэтому стоимость новой услуги должна компенсировать потери.

3. Оцените удобство того, где находится ваше учреждение (близость общественного транспорта, наличие парковки).

носит к иным видам деятельности. Например, в рамках рекламной деятельности или досуговой деятельности госучреждений (не муниципальных). Исключение – бюджетные учреждения, которые планируют оказывать услуги, подобные тем, что есть в задании. Для услуг из задания учредитель устанавливает порядок, по которому бюджетное учреждение рассчитывает цены. Этот порядок придется применять и в случае, когда вы отнесли услугу к иной деятельности, но аналогичная есть в задании учредителя.



Читайте также

Подробнее о льготных категориях посетителей – в статье «Приведите в порядок бумаги по платным услугам, пока к вам не нагрянула прокурорская проверка» → e.rukulturi.ru/559534

Каким посетителям полагаются льготы

Учреждение обязано предоставлять льготы отдельным посетителям или категориям в силу закона. Например, один раз в месяц бесплатный вход действует:

- для многодетных семей – в музеи, парки культуры и отдыха, на выставки (подп. «б» п. 1 Указа Президента РФ от 05.05.1992 № 431);
- детей до 18 лет – в музеи (п. 4 Порядка, утвержденного приказом Минкультуры России от 17.12.2015 № 3119).

Как рассчитывать цену платных услуг

Основа для расчета стоимости платной услуги – себестоимость. В нее включают прямые и косвенные расходы учреждения (ст. 318 НК РФ). Прямые расходы непосредственно связаны с оказанием услуги. Это, например, затраты на содержание помещения для занятий, зарплата сотрудников, которые проводят эти занятия. Косвенные – затраты на вспомогательный и технический персонал, содержание вспомогательных и технических помещений, организационные расходы.

Себестоимость увеличивают на рентабельность (прибыль). В расчет стоимости платной услуги также включают размер максимальной скидки для льготных категорий. Это необходимо, чтобы стоимость платной услуги с учетом максимальной скидки не была ниже сто-

имости аналогичной услуги, финансируемой из бюджета. Иначе учреждению придется компенсировать разницу из чистой прибыли по внебюджетной деятельности или средств государственного задания (если в госзадании это предусмотрено).

Рассчитывают стоимость платной услуги по формуле:

$$\text{Стоимость платной услуги} = \text{Себестоимость услуги} + \text{Рентабельность} + \text{Размер максимальной скидки}$$

Стоимость абонемента на период (месяц) определяют по формуле:

$$\text{Стоимость абонемента} = \text{Время работы клубного формирования в день} \times \text{Стоимость 1 м}^2 \text{ в час} \times \text{Суммарное количество часов в период} + \text{Рентабельность} + \text{Размер максимальной скидки}$$

Пример

ДШИ открывает платную студию рисования. Расчет стоимости одного академического часа занятий посмотрите в таблице:

Статья расходов	Код КОСГУ	Сумма, руб.
Заработная плата педагогов	211	5762,74
Начисления на заработную плату	213	1728,82
Коммунальные услуги	223	64,88
Канцелярские товары	340	170,00
ИТОГО ПРЯМЫЕ РАСХОДЫ	—	7726,44
Наценка (20% от суммы прямых расходов)	310	1545,29
ВСЕГО РАСХОДОВ		9271,73
Стоимость 1 учебного часа (всего расходов: количество человек в группе: количество часов в месяц)		9,41

В расчете себестоимости участвуют расходы на коммунальные услуги. Покажем, как их определить. В расчет надо включить:

- тарифы на коммунальные услуги;
- нормативы потребления;
- показатели, характеризующие размеры помещения (площадь и объем);
- количество учеников (получателей услуги);
- количество сотрудников, которые участвуют в оказании услуги.

Например, чтобы оказывать платную услугу, ДШИ использует помещение площадью 56 кв. м и объемом 145,6 куб. м. Детей в группе шестеро, в оказании

20

процентов –

такую рентабельность обычно закладывают в стоимость платной услуги

услуги участвуют два сотрудника. Также в расчет расходов на коммуналку заложено среднemesячное количество часов занятий – 164,25.

Годовой норматив потребления электроэнергии – 16 кВт/кв. м, тариф – 5,20 руб./кв. м.

Рассчитаем сумму, которую надо включить в себестоимость услуги:

От практика

Мы изменили льготную политику

Рассказывает Вероника Сехина,
заведующая аналитико-методическим отделом по работе
с клубными формированиями Культурного центра ЗИЛ



Многие учреждения оказывают услуги льготным категориям потребителей по сниженным ценам или бесплатно. В госзадания КДУ компенсация стоимости услуг льготникам не входит, поэтому расходы покрывает само учреждение. По налоговому кодексу вы вправе устанавливать льготы и скидки только при наличии прибыли. Если прибыли нет, как обычно и бывает в КДУ, налоговики могут включить суммы компенсации (льготы) во вне-реализационный доход и доначислить налог на прибыль. И даже если учредитель согласовал необоснованные скидки, инспекторы могут признать расходы неэффективными. Другой риск – внебюджетные доходы учреждений упадут, и будет сложнее решать задачи, поставленные в дорожной карте. Поэтому я рекомендую устанавливать на платные услуги хотя бы минимальную цену – на уровне себестоимости. Мы проанализировали деятельность нашего учреждения с точки зрения эффективности

и поняли, что уже не можем позволить себе льготы, не предусмотренные напрямую нормативными актами и нашими внебюджетными возможностями.

Мы утвердили у учредителя перечень льготных категорий. Осталось только пять видов льготников.

1. Дети-сироты, дети, оставшиеся без попечения родителей, переданные в семьи граждан под опеку, в приемную семью, – 100% на все виды услуг.
2. Участники ВОВ и приравненные к ним категории, ветераны боевых действий – 100% на все виды услуг.
3. Инвалиды I, II, III группы – 10% на все виды услуг.
4. Дети-инвалиды до 18 лет – 10% на занятия в платных кружках и 100% на посещение платных мероприятий.
5. Дети из многодетных семей – 10% на занятия в платных кружках.

$56 \text{ кв. м} \times 16 \text{ кВт/кв. м} : 12 \text{ мес.} : 164,25 \text{ ч} \times 3 \text{ ч/мес.} \times 5,20 \text{ руб.} = 7,09 \text{ руб.}$

Норматив потребления тепловой энергии – 0,05 Гкал/куб. м, тариф – 2417,35 руб./куб. м. Расходы:

$145,6 \text{ куб. м} \times 0,05 \text{ Гкал/куб. м} : 7 \text{ мес.} : 164,25 \text{ ч} \times 3 \text{ ч/мес.} \times 2417,35 \text{ руб.} = 45,92 \text{ руб.}$

Тариф на воду – 21,41 руб./куб. м, на стоки – 28,03 руб./куб. м. Норматив потребления – 10 л/сут. Расходы:

$10 \text{ л/сут.} \times 8 \text{ чел.} \times 3 \text{ сут.} : 1000 \text{ л} \times 21,41 \text{ руб.} + 10 \text{ л/сут.} \times 8 \text{ чел.} \times 3 \text{ сут.} : 1000 \text{ л} \times 28,03 \text{ руб.} = 11,87 \text{ руб.}$

Общая сумма расходов на коммунальные услуги будет равна:

$7,09 \text{ руб.} + 45,92 \text{ руб.} + 11,87 \text{ руб.} = 64,88 \text{ руб.}$

Экспресс-ответы

Вопрос	Ответ
Учреждение выполнило задание учредителя, но по своей инициативе продолжает оказывать аналогичные услуги. Есть ли здесь нарушения?	Нет. Такие услуги считаются платными услугами сверх госзадания
Учреждение оказывает услуги сверх государственного (муниципального) задания. Должно ли оно соблюдать предельные цены?	Нет. Учреждение самостоятельно определяет стоимость услуг, которые выполняет сверх задания. Правда, бюджетники применяют порядок расчета, который утвердил учредитель
Учреждение работает без прибыли. Обязано ли оно предоставлять льготы тем категориям посетителей, которые прописаны в законе?	Да, обязано. Такие льготы закладывают в госзадание
На основе чего рассчитывают стоимость платной услуги?	На основе себестоимости
Какую рентабельность (наценку) обычно включают в цену платной услуги?	Обычно 20 процентов
Чтобы ввести одну платную услугу, учреждение отказывается от другой. Как рассчитать надбавку в этом случае?	Подсчитайте, сколько денег вы потеряете, пока будете подготавливать и оказывать новую услугу. Исходя из этой суммы определите надбавку

Категории получателей бесплатных и платных услуг нужно определять в муниципальном задании

Можно ли включать в показатели муниципального задания клубные формирования, работающие в культурно-досуговых учреждениях на частично платной основе?

Правовые основания для определения электронным бюджетом этой услуги как бесплатной отсутствуют. Аналогичная ситуация сложилась у школ искусств: законодательство не гарантирует бесплатность дополнительного образования, однако электронный бюджет относит образовательные услуги школ к бесплатным.

Включение в показатели муниципального задания клубных формирований, действующих на платной основе, будет противоречить порядку оказания муниципальных услуг, определенному электронным бюджетом, а также нарушать положения законодательства об оказании платных услуг, относящихся к основной деятельности, сверх задания. Любое обращение с жалобой, что учреждение продолжает взимать плату за услуги, которые в отраслевом и ведомственном перечне значатся как бесплатные, будет рассматриваться не в пользу руководителя учреждения.

В то же время плата за услуги резко возрасти не должна. В муниципальном задании в связи с установлением бесплатности услуг будут уменьшены показатели, связанные с количеством обслуженных жителей (на полностью бесплатной основе).

То есть если раньше пять кружков обслуживали 100 человек (с частичной доплатой), то теперь их будут бесплатно обслуживать 20 человек.

Кружковые занятия проводятся без разбивки на платные и бесплатные группы, а их руководители не получают зарплату в зависимости от количества детей в группах. Поэтому основные расходы учреждения, финансируемые из бюджета, не уменьшатся. Следо-

вательно, говорить о необходимости резкого повышения цен для населения не приходится.

Уменьшение показателей задания можно объяснить проверяющим органам вполне объективной причиной – введением в действие перечней.

Всех жителей, которых обслуживает учреждение, следует отражать в статистической отчетности, а также в отчетности по выполнению дорожных карт. Таким образом, показатели задания будут отражать лишь те цифры, выполнение которых зависит от бюджетного финансирования, а статотчетность и дорожная карта – реальный объем деятельности учреждения.

На практике самое сложное для учреждения – определить категории получателей услуг в рамках задания (бесплатно) и за его пределами (платно). Этот вопрос должен решаться в самом задании, в разделе, где учредитель устанавливает требования к порядку оказания услуг и выполнения работ. Например, «бесплатные места» могут распределяться в порядке очередности обращений (запись в кружок), первоочередного предоставления их детям из малообеспеченных многодетных семей и пр.