

К 230-летию села



Памятники природы
села Александровского



К 230-летию
села Александровского

Памятники природы
СЕЛА
Александровского

Новопавловск
2007г.

ББК 84 (2РОС–РУС) 5 (235.7 Ст)

А-46

Составители: Н.Г. Галкина – директор ГУК «Александровский историко-краеведческий музей»,

О.В. Карпинец – библиограф МУК «Александровская межпоселенческая центральная районная библиотека»

*Редакционный совет: Г. И. Носачёва – директор МУК АМЦРБ,
Т.Н. Фиева, С.В. Гамаюнова – младшие научные сотрудники музея.*

Компьютерный набор – Клименко Р. А.

Компьютерная верстка – А. А. Подгаец

Использованы материалы из фондов ГУК «Александровский историко-краеведческий музей»

**Издание осуществлено за счёт средств администрации
Александровского сельсовета**

**Есть Божий храм, есть храм науки,
А есть ещё природы храм.
Прекрасен он в любое время суток,
Открыт для нас в жару и стынь.
И ты к нему будь сердцем чуток,
Не нарушай его святынь!**

Ю. Смирнов

Среди многочисленных книг, рассказывающих о природе нашей страны, есть одна чудесная книга. Книга эта – летопись земли – находится у нас под ногами.

Страницы каменной книги имеют свои буквы и рисунки, восстанавливающие нам картины прошлого земли. Буквами служат окаменелые остатки растений и животных, живших при образовании того или иного пласта, или отпечатки на горных породах. Каждый пласт земной коры может рассказать нам свою историю. Александровское имеет свой неповторимый ландшафт. Когда -то здесь плескалось Среднесарматское море, оставив на камнях следы прибоа.

В районах глубокого моря, на его дне обычно откладывались глины, если море было мелким, то осаждавшиеся пласты состояли из песка или гальки. Море ушло, и территория района превратилась в сушу, оставив после себя великолепные памятники природы: скалы Лягушка, Столбы, Черепаха, Дракон, Киселевский курган, пещеры Каменные Сарай, колодцеобразная пещера на горе Голубинке. Такое обилие памятников не дает покоя фантазии. О них складываются и до сих пор легенды.

Легенды и мифы о необычных памятниках природы с. Александровского

Давным-давно в темных подземельях каменного замка жил старый дракон. По ночам он покидал свое убежище, нападал на поселение живших тогда в этих местах скифов. У него были тайные выходы на поверхность в скалах ближайшей горы Голубинки, а также у самой кромке леса (пещера у кургана). В его зубастой пасти гибли люди, скот. В большом страхе он держал в замке своих слуг - необычных размеров лягушку, черепаху, бегемота.

Много зла творил безнаказанно дракон. Но вот однажды над замком разразилась невиданной силы гроза. Разгневались боги на чрезмерные злодеяния чудовища и послали на него свою кару.

Наступила ночь, и огненные стрелы с грохотом вонзились в стены, которые плавилась и превращались в бесформенные глыбы.

Бегемот и черепаха в панике устремились от замка. Они бежали к лесу. В противоположном направлении скакала по скале лягушка. И, не окончив своей кровавой трапезы, бросился из замка и сам хозяин.

Вокруг стоял грохот, небо и земля были в огне. А когда наступило утро, и первые лучи солнца озарили окрестности, вместо замка высились каменные глыбы, а злой хозяин и послушные его слуги окаменели от ужаса. На фоне голубого неба каменный курган и сейчас напоминает развалины сказочного замка. А когда присмотришься, то можно увидеть в очертаниях отдельных камней то суслика, то голову орла и других животных, птиц.

КИСЕЛЕВСКИЙ КУРГАН (КАМЕННЫЙ ЗАМОК)

Расположен на выположенной поверхности восточного склона Прикалаусских высот, в 10 км севернее с. Александровского. Представляет собой останцовый холм высотой 469 м над уровнем моря с обрывистой скальной вершиной, сложенной грубозернистыми гравелистыми песчаниками. Утес возвышается над равниной на 150-170 м. У его подошвы каменные глыбы образуют причудливые скопления, напоминающие грибы, животных, человеческую голову. На склонах сохранилась богатая степная разнотравно-злаковая растительность.

ГОРА ГОЛУБИНАЯ – один из наиболее высоких останцов Прикалаусских высот, достигающих 675 м над уровнем моря. Плоская вершинная поверхность горы бронирована сарматскими ракушечными известняками и гравелистыми песчаниками. Вследствие неравномерной цементации углекислым кальцием рыхлые песчаники подверглись размыву, а плотные отпрепарировались на водоразделе и в верхней части склонов в виде причудливых по форме скал и карнизов, с многочисленными углублениями, нишами и небольшими пещерами. С горы, занимающей господствующее положение над возвышенностью, в ясный день открывается широкая панорама на Главный Кавказский хребет, Эльбрус, Пятигорье, долину Калауса и Ставропольские высоты. Гора издавна привлекала людей. В 2001 году археологи обнаружили у ее подножья кремниевые орудия труда, обработанные первобытным человеком.

ЛЕГЕНДА О ВДОВИНОМ КОЛОДЦЕ

Когда начали люди заселять эти места, поехали они сюда со всех сторон. Длинным и трудным был их путь. Ехали они на быках. В одной семье умер отец, осталась вдова

с малыми детьми. В один из дней, вечером, не доехав до села, решила вдова заночевать и накормить своих детей. Развязала котомку, а в ней несколько сухариков. Присела на камушек, опечалилась, и потекли горячие слезы из ее глаз: «Чем накормить деточек?» Смотрит, а из-под камушка течет чистая вода. Напилась она. Очень вкусной оказалась вода! Вдова размочила в ней сухарики и накормила своих детей. А ручеек по сей день течет и готов напоить любого путника, кто к нему приблизиться.

Вдовин колодец

На Ставрополье, возле Александрова, за Голубиной каменной горой колодец тот... Я от названья странного никак не мог избавиться порой.

Среди степи – верст восемь до селения – он вырыт был каким – то чудачком. А нынче тут дороги разветвление, и озимь наливается кругом.

Колодец так умело камнем выложен, что путникам казалось иногда: не камнями он выложен, а вылужен. и оттого прозрачна в нем вода.

И люди в зной спешат к колодцу Вдовину на лошадях, машинами, пешком и черпают прохладу родниковую рукой, цебаркой или лопушком.



«Им невдомек, наверное, этим путникам,
с чего колодец так вот наречен...» -
подумал я, помахивая прутиком,
бывальщиною грустной увлечен.

А мой отец под скрип колес размеренный,
ведет свой сказ, взъерошив хохолок,
и забываю понукать я мерина,
который еле тянет на взволк.

И вижу я: ночами из – под Вологды,
в врагах мрачных находя приют,
от барщины, от холода, от голода
бежит семья крестьянская на юг.

Бежит она туда, где степи вольные,
где землю вольно пашут казаки,
и в тесных ножнах часто бредят воинами
иззубренные звонкие клинки.

И вижу я: станица злобно хмурится,
взирая на голодных беглецов,
и на глазах у равнодушной улицы
скорбит семья над умершим отцом.

И вижу я: собрав пожитки жалкие,
вдова ведет в глухую степь детей,
где, кажется ей, даже волки жадные
намного сострадательней людей.

Никто не знает, как землянка выросла
за Голубиной каменной горой,
как среди степи вдова колодец вырыла,
и ключ пробился из земли сырой.

Не помнят люди, как они, те первые,
что в жаркий день напились тут воды.
Но на века легла дорога серая,
где путники оставили следы.

Она бежит в район полями светлыми.
И вот, поди, уж сотни две годов,
потомков казаков тех неприветливых
колодец щедро потчует водой.

Над ним в листве шумят ветра бедовые,
качая ветки молодых раки...
Давным-давно забыто имя вдовино,
а вот колодец Вдовин не забыт.

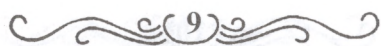
Иван Кашпуров



ДРАКОН



БЕГЕМОТ





ЧЕРЕПАХА



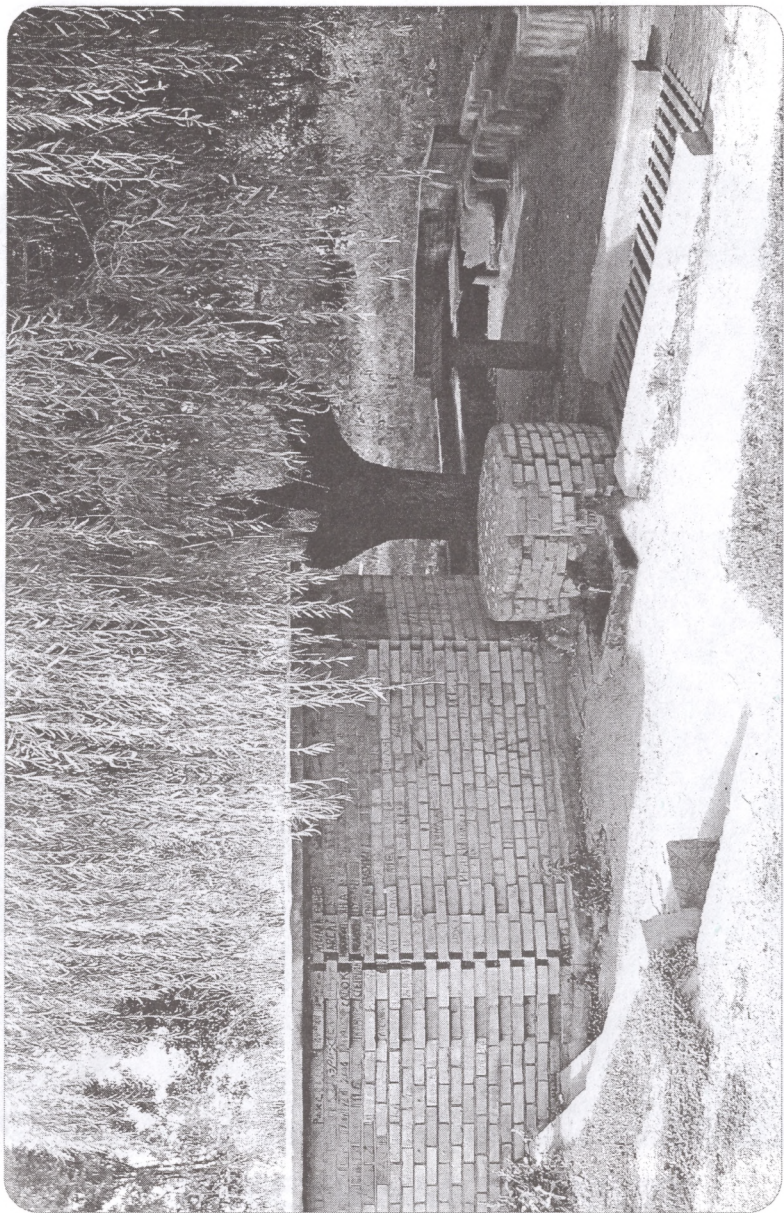
КАМЕННЫЙ ЗАМОК



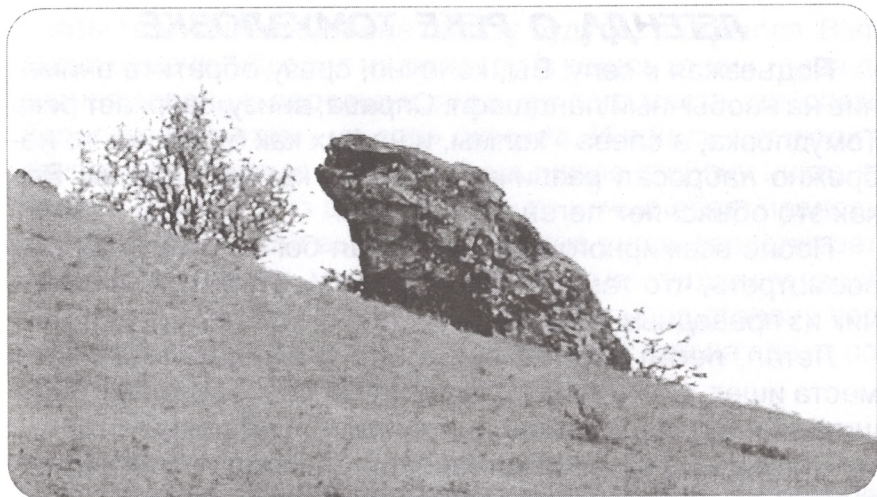
ГОРА ГОЛУБИНАЯ



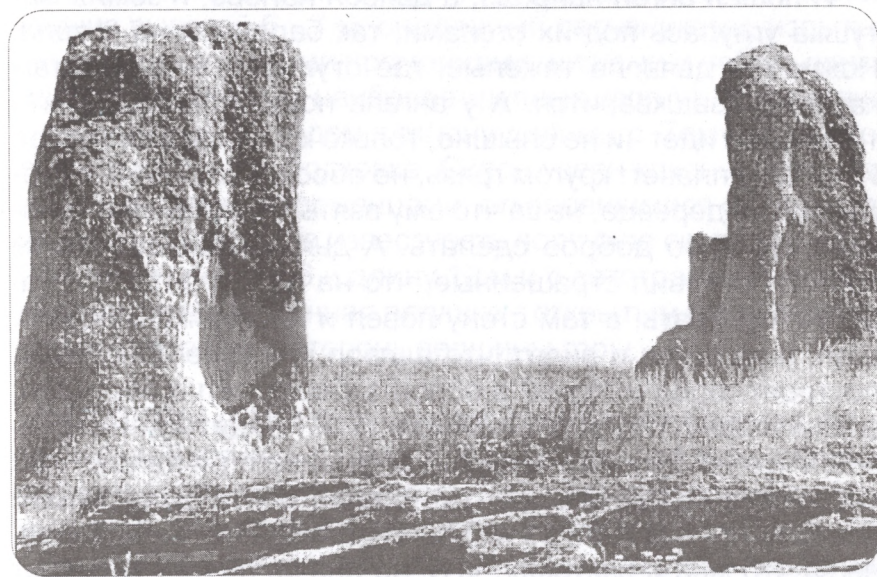
РЕКА ТОМУЗЛОВКА



ВДОВИН КОЛОДЕЦЬ



ГОРА ЛЯГУШИНКА



СТОЛБЫ (СЛОНЫ)

ЛЕГЕНДА О РЕКЕ ТОМУЗЛОВКЕ

Подъезжая к селу, Вы, конечно, сразу обратите внимание на необычный ландшафт. Справа, внизу, сверкает река Томузловка, а слева - холмы, и на них как будто кто-то небрежно набросал различной формы камни и скалы. Вот как это объясняет легенда.

После всемирного потопа послал бог на землю ангела посмотреть, что там делается: может, есть какой утопленник из праведных людей?

Летал, летал ангел и видит, что и дьявол тоже сухого места ищет. «Хоть он и грешная душа, а все же и ему обсушиться надо, ведь дождь лил 40 дней и 40 ночей».

Сошлись они на горе Главной. Дьявол говорит: «Ну, ты иди по правую сторону, а я пойду по левую. Я здесь город заложу и людей соберу».

И пошел ангел направо, а дьявол налево, и земля-матушка угнулась под их стопами, так балочками и вышла. Ножищи у дьявола тяжелые, где ступнет, так земля там камнем и зашкварится. А у ангела ножки тоненькие, что тростинки, идет - и не слышно, только крылышками машет. Идет он и плачет: кругом грязь, не обсохло еще, нет ни камушка, ни деревца, не за что ему взяться, чтобы для человека что-либо доброе сделать. А дьявол тем временем ворота поставил страшные, что на горе стоят, стал каменья собирать, а там стену повел и постройку заложил. Шел, шел ангел и видит, что дьявол к работе приступил, построит город и людей в полон заберет, сел в бессилии, слезы падают, по земле льются. И вот видит идет старичок: «Что ты, друг, плачешь?» - спрашивает он ангела. «Да как же мне не плакать, вот тот город строить будет, людей всех в полон заберет, а у меня нет ни камушка, ни деревца, не за что мне и взяться». «Ну, не плачь, друг» - отвечает старичок. - «На вот тебе эти семечки, брось их по ветру. А

слезы твои тоже людям на пользу будут» - и скрылся. Взял ангел семечки, бросил их по ветру, и пошла от них трава да разная зелень и деревья всякие, а с того места, где слезы падали речка «тому на зло» потекла. И пошли тут люди и заняли всю правую сторону. А на левую сторону никто не пошел. Дьявол, что день строил, то ночью обваливалось, он на другом месте выстроит, а ночью вновь разваливается. Так он мучился, мучился да и стал в исступлении своем камни по долине разбрасывать, а на другую сторону все-таки добраться не смог. И сделалось все ему на зло, и потому прозвалась речка «Томузловкой»

ГОРА ЛЯГУШИНКА - это фрагмент восточного отрога Прикалаусских высот площадью около 500 га, на северо-западной окраине с. Александровского, в левобережье р. Томузловки. В верхней части южного склона горы имеется карниз высотой 6 - 7 м, сложенный песчаниками, изрытыми многочисленными промоинами, нишами и небольшими пещерами. Одна из наиболее крупных изогнутых расселин с тоннельным выходом к склону долины р. Томузловки получила название Подковка. Склон усеян крупными глыбами, скальными отторженцами, отколовшимися от карниза, из которых широкую известность получила скала Лягушка. Она имеет высоту 6 и длину 10 м и с автотрассы выглядит как гигантская каменная лягушка с открытым ртом, собравшаяся прыгнуть в сторону вершины горы.

СТОЛБЫ (СЛОНЫ) - группа скал разнообразной формы в левобережье истоков р. Томузловки, в 1,5 км. северо-западнее с. Александровского. Две наиболее примечательные скалы высотой 4-5 м и поперечником в основании 10-12 м издали напоминают столбообразные развалины триумфальной арки. Один из «Столбов» имеет сложную форму и с западной стороны похож на крупного африканского

слона. «Зоопарк» каменных чудовищ дополняют расположенные поблизости три останца, похожие на драконов, и один - на трехметровую ящерицу, поднявшую голову из степной травы.

КАМЕННЫЕ САРАИ - это группа из десятка пещер, расположенных на северном склоне долины правого истока р. Томузловки, на Прикалаусских высотах, в 4 км западнее окраины с. Александровского. Они возникли в толще неогеновых известковых песчаников, образующих уступ длиной около 300 м. Пещеры имеют клиновидную форму и сужаются вглубь скалы. Самая крупная из них, именуемая «Партизанской», достигает в длину 45 м, ширина ее входа 16 м, а высота до трех метров. Потолки и стены пещер имеют форму сводов и покрыты известковыми натекami. У некоторых есть боковые ответвления. Входы загромождены обвалившимися каменными глыбами. Во время Гражданской войны использовались партизанами как убежище и склады оружия. Часто посещаются местными жителями и туристами как одна из достопримечательностей с. Александровского.



КАМЕННЫЕ САРАИ

Содержание:

Легенды и мифы о необычных памятниках природы с. Александровского	4
Киселёвский курган (каменный замок)	5
Гора Голубиная	5
Легенда о Вдовином колодце	5
Фотоподборка	9
Легенда о реке Томузловке	14
Гора Лягушинка	15
Столбы (Слоны)	15
Каменные Сарай	16

Правительство Российской Федерации
Министерство культуры Российской Федерации

Исходный №: 100/100-100-100-100-100
100/100-100-100-100-100

100/100-100-100-100-100
100/100-100-100-100-100
100/100-100-100-100-100
100/100-100-100-100-100

