

## **Тестовая работа на знание основ безопасного поведения на дорогах для учащихся 9-11 классов**

### **Описание материала:**

Может быть использован на классном часе, во внеурочной деятельности.

**Цель:** профилактика детского дорожно – транспортного травматизма.

### **Задачи:**

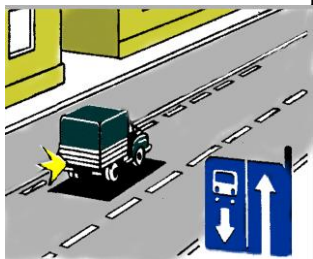
1. Закрепить знания детей о дорожных знаках и правилах дорожного движения;
2. Способствовать формированию сознательного отношения к соблюдению правил безопасности на улицах и дорогах;
3. Воспитывать чувство ответственности за личную безопасность и безопасность других участников дорожного движения;

За каждый правильный ответ воспитанник получает 1 балл.

Оценивание знаний определяется следующим образом:

<b>Уровень</b>	<b>Высокий</b>	<b>Средний</b>	<b>Низкий</b>
<b>Класс</b>			
<b>9-11 класс</b>	20-15 баллов	14-6 баллов	5 и меньше баллов

### 1. Что означает термин «Проезжая часть»?



1. Расстояние между зданиями, включая и тротуары.
2. Часть дороги, предназначенная для движения всех участников дорожного движения.
3. Элемент дороги, предназначенный для движения безрельсовых транспортных средств.

### 2. Какой из этих знаков обозначает место, где можно переходить дорогу?



1



2

1. Знак, обозначенный номером 1.
2. Знак, обозначенный номером 2.
3. Оба знака разрешают.

### 3. Какой из знаков обозначает движение на велосипедах запрещено?

А



Б



1. Б.
2. А.
3. А и Б.

### 4. Какой знак применяется для обозначения жилой зоны?



1



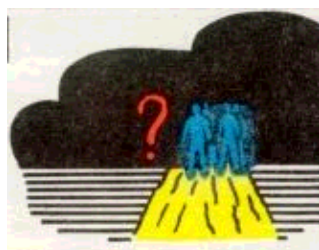
2



3

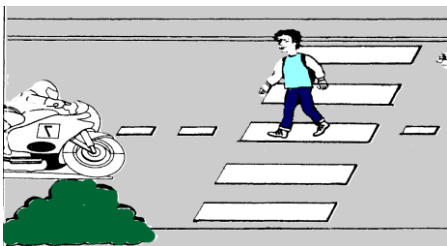
1. Только 3.
2. Только 1.
3. Только 2.
4. Только 2 и 3.

### 5. Обязательно ли применение пешеходами световозвращающих элементов вне населенных пунктов в темное время суток или в условиях недостаточной видимости?



1. Да обязательно.
2. Нет, не обязательно.

### 6. Как безопаснее перейти дорогу в этом случае?



1. Пешеходный переход дает преимущество, пешеход может смело идти.
2. Необходимо убедиться, что мотоциклист уступает дорогу.
3. Остановиться посередине дороги и переждать пока мотоциклист проедет.

**7. В каком возрасте разрешается выезжать на велосипеде на дороги общего пользования?**



1. Не моложе 10 лет.
2. Не моложе 14 лет.
3. Не моложе 16 лет.

**8. Велосипедистам и водителям мопедов разрешено ли двигаться по дороге без застёгнутого мотошлема?**



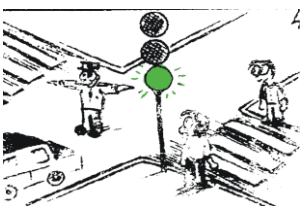
1. Не разрешено.
2. Мотошлем не обязателен, можно не использовать.

**9. Разрешается ли стоять в автобусе, осуществляющем перевозку на междугородном, горном, туристическом или экскурсионном маршруте и при организованной перевозке группы детей (школьном автобусе)?**



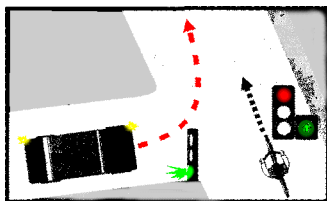
1. Разрешается при отсутствии свободных мест.
2. Разрешается при движении со скоростью не более 40 км/ч.
3. Запрещается, число перевозимых людей не должно превышать количество оборудованных для сидения мест.

**10. Кому должны подчиняться водители и пешеходы, если сигналы регулировщика противоречат сигналам светофора?**



1. Только сигналам светофора
2. Только сигналам регулировщика

**11. Велосипедист проедет перекресток:**



1. Первым.
2. Вторым.

**12. Разрешается ли перевозка пассажиров на велосипеде в возрасте до 7 лет?**



1. Разрешается перевозка детей до семи лет на специально оборудованном для них месте (дополнительном сидении).
2. Разрешается, посадив ребенка перед собой.
3. Перевозка детей-пассажиров запрещена.

**13. С какого возраста разрешается обучать вождению на легковом автомобиле?**

- |          |          |          |          |
|----------|----------|----------|----------|
| 1        | 2        | 3        | 4        |
| с 14 лет | с 15 лет | с 16 лет | с 18 лет |

**14. Где должно проводиться первоначальное обучение вождению транспортных средств?**

1. На проезжей части.
2. В населенных пунктах, где нет большого количества транспортных средств.
3. На закрытых площадках или автодромах.

**15. Водитель и пассажир транспортного средства, оборудованного ремнями безопасности, обязаны быть пристегнуты:**

1. Только при движении по горным дорогам.
2. Только при движении вне населенных пунктов.
3. Во всех случаях при движении транспортного средства.
4. Только при движении по автомагистралям.

**16. Подача сигнала водителю транспортного средства велосипедистом указателями поворота или рукой должна производиться заблаговременно:**

1. На расстоянии 1 метра от транспортного средства в населенных пунктах и 1 метра – вне населенных пунктах.
2. На расстоянии не менее 15 метров от транспортного средства в населенных пунктах и 30 метров – вне населенных пунктах.
3. Подача сигнала водителю транспортного средства велосипедистом

необязательна.

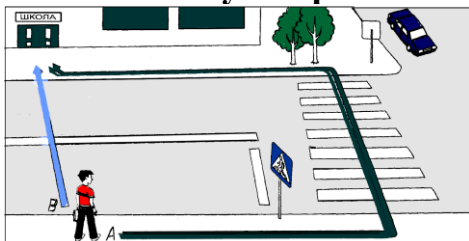
**17. С какого возраста наступает административная ответственность за нарушения правил дорожного движения?**

1. с 14 лет.
2. с 16 лет.
3. с 18 лет.

**18. С какого возраста и при каких условиях разрешено передвигаться на мопеде, скутере?**

1. С 18 лет, при наличии категории «А», после обучения навыкам вождения в автошколе.
2. Управлять мопедом или скутером разрешено только после достижения 16 – ти летнего возраста и при наличии водительского удостоверения категории «М», т.е. после обучения навыкам вождения в автошколе, чтобы не подвергать опасности не только свою жизнь, но и жизнь других участников дорожного движения.
3. Можно управлять не имея навыков вождения и водительского удостоверения категории «М».

**19. По какому направлению безопаснее перейти дорогу?**



1. По стрелке Б.
2. По стрелке А.

**20. Как должен сигнализировать велосипедист водителю транспортного средства сигнал торможения?**

1. Подается поднятой вверх левой рукой.
2. Подается поднятой вверх правой рукой.
3. Подается поднятой вверх левой или правой рукой.

**ОТВЕТЫ НА ВОПРОСЫ ДЛЯ ОБУЧАЮЩИХСЯ  
9-11 КЛАССОВ:**

№ вопроса	Ответ
1.	3
2.	1
3.	2
4.	1
5.	1
6.	2
7.	2
8.	1
9.	3
10.	2
11.	2
12.	1
13.	3
14.	3
15.	3
16.	2
17.	2
18.	2
19.	2
20.	3