

**ПАСПОРТ ДОСТУПНОСТИ
ОБЪЕКТА СОЦИАЛЬНОЙ ИНФРАСТРУКТУРЫ
(ОСИ)**

**муниципальное бюджетное
общеобразовательное учреждение
города Ростова-на-Дону
«Школа № 105»
Лелюшенко ул., д. 3/4**

Наименование объекта, адрес

г.Ростов-на-Дону



ПАСПОРТ ДОСТУПНОСТИ
объекта социальной инфраструктуры (ОСИ)
№ 2

1. Общие сведения об объекте

- 1.1. Наименование (вид) объекта: Здание муниципального бюджетного общеобразовательного учреждения города Ростова-на-Дону «Школа № 105» (МБОУ «Школа № 105»)
- 1.2. Адрес объекта: Лелюшенко ул., д. 3/4, г. Ростов-на-Дону, Ростовская область, 344045, Россия
- 1.3. Сведения о размещении объекта:
- отдельно стоящее здание 3 этажей, 4299,1 кв.м
 - часть здания на ___ этаже ___ кв.м
 - наличие прилегающего земельного участка (да, нет); 11182 кв.м
- 1.4. Год постройки здания 1997, последнего текущего ремонта _____
- 1.5. Дата предстоящих плановых ремонтных работ: текущего _____

сведения об организации, расположенной на объекте

- 1.6. Название организации (учреждения), (полное юридическое наименование – согласно Уставу, краткое наименование):
- полное юридическое наименование: Муниципальное бюджетное общеобразовательное учреждение города Ростова-на-Дону «Школа № 105» (МБОУ «Школа № 105»);
- 1.7. Юридический адрес организации (учреждения): Лелюшенко ул., д. 3/4, г. Ростов-на-Дону, Ростовская область, 344045, Россия
- 1.8. Основание для пользования объектом (*оперативное управление, аренда, собственность*): оперативное управление
- 1.9. Форма собственности (*государственная, негосударственная*): государственная
- 1.10. Территориальная принадлежность (*федеральная, региональная, муниципальная*): муниципальная
- 1.11. Вышестоящая организация (*наименование*): МКУ «Отдел образования Первомайского района города Ростова-на-Дону»
- 1.12. Адрес вышестоящей организации, другие координаты: Металлургическая ул., д. 110, г. Ростов-на-Дону, Ростовская обл., Россия

2. Характеристика деятельности организации на объекте

(По обслуживанию населения)

2.1 Сфера деятельности (здравоохранение, образование, социальная защита, физическая культура и спорт, культура, связь и информация, транспорт, жилой фонд, потребительский рынок и сфера услуг, другое):

образование

2.2 Виды оказываемых услуг: образовательные

2.3 Форма оказания услуг (на объекте, с длительным пребыванием, в т.ч. проживанием, на дому, дистанционно): на объекте

2.4 Категории обслуживаемого населения по возрасту (дети, взрослые трудоспособного возраста, пожилые; все возрастные категории): дети.

2.5 Категории обслуживаемых инвалидов: -

2.6 Плановая мощность: 327 человек посещаемость (количество обслуживаемых в день) вместимость, пропускная способность 673 человека.

2.7 Участие в исполнении ИПР инвалида, ребенка-инвалида (да, нет): нет.

3. Состояние доступности объекта

3.1 Путь следования к объекту пассажирским транспортом

(Описать маршрут движения с использованием пассажирского транспорта)
Городской автотранспорт до остановки ул. Лелюшенко, далее 250 м до здания по пешеходной дорожке между домами Лелюшенко 3, 3/1, 5, 5/1,5/2

Наличие адаптированного пассажирского транспорта к объекту: не предусмотрено

3.2 Путь к объекту от ближайшей остановки пассажирского транспорта:

3.2.1 Расстояние до объекта от остановки транспорта: 250 м;

3.2.2 Время движения (пешком): 12 минут;

3.2.3 Наличие выделенного от проезжей части пешеходного пути (да, нет),

3.2.4 Перекрестки: нерегулируемые; регулируемые, со звуковой сигнализацией, таймером нет

3.2.5 Информация на пути следования к объекту: акустическая, тактильная, визуальная; нет

3.2.6 Перепады высоты на пути: есть, превышающие 5 %, бордюры с неадаптированными для МГН пешеходными уклонами

3.3 Организация доступности объекта для инвалидов – форма обслуживания*

№ n/n	Категория инвалидов (Вид нарушения)	Вариант организации доступности объекта (Формы обслуживания) *
1.	Все категории инвалидов и МГН	ВНД
	<i>в том числе инвалиды:</i>	
2	Передвигающиеся на креслах-колясках	ВНД
3	с нарушениями опорно-двигательного аппарата	ДУ
4	с нарушениями зрения	ВНД
5	с нарушениями слуха	ДУ
6	с нарушениями умственного развития	ВНД

* - указывается один из вариантов: «А», «Б», «ДУ», «ВНД».

- вариант «А» - доступность всех зон и помещений (универсальная);
- вариант «Б» - выделены для обслуживания инвалидов специальные участки и помещения;
- вариант «ДУ» - обеспечена условная доступность: помощь сотрудника организации на объекте, либо услуги представляются на дому или дистанционно;
- «ВНД» - временно недоступно: доступность не организована.

3.4 Состояние доступности основных структурно-функциональных зон

№ n \n	Основные структурно-функциональные зоны	Состояние доступности, в том числе для основных категорий инвалидов**
1	Территория, прилегающая к зданию (участок)	ДУ
2	Вход (входы) в здание	ДЧ – И (С), ДУ – И (К, О, Г, У)
3	Путь (пути) движения внутри здания (в т.ч. пути эвакуации)	ДЧ – И (Г, О, С), ВНД – И (К, У)
4	Зона целевого назначения здания (целевого посещения объекта)	ДЧ – И (Г, У, О, С), ВНД – И (К)
5	Санитарно-гигиенические помещения	ДЧ - И (О, С, Г, У), ВНД – (К)
6	Система информации и связи (на всех зонах)	ДУ
7	Пути движения к объекту (от остановки транспорта)	ДУ

** Указывается: ДП-В - доступно полностью всем; ДП-И (К, О, С, Г, У) – доступно

полностью избирательно (указать категории инвалидов); ДЧ-В - доступно частично всем; ДЧ-И (К, О, С, Г, У) – доступно частично избирательно (указать категории инвалидов); ДУ - доступно условно, ВНД – временно недоступно

3.5. Итоговое заключение о состоянии доступности ОСИ:

По результатам комплексной оценки состояния доступности основных функциональных зон всем категориям инвалидов (по основным критериям доступности) данный объект признан **условно доступным (ДУ)**.

Такое решение принято в результате исполнения руководством объекта организационного решения об альтернативной форме обслуживания (как в данном учреждении - при обеспечении доступа с помощью постороннего лица, в том числе сотрудника учреждения для сопровождения к месту получения услуги).

Проведение мероприятий по техническому обустройству в связи с архитектурно-планировочными особенностями здания может быть выполнено лишь в порядке капитального ремонта или реконструкции.

Для достижения частично – избирательной (для инвалидов, использующих в передвижении кресло-коляску) и полной доступности объекта для МГН и отдельных категорий инвалидов (с нарушением опорно-двигательного аппарата (О), с нарушением зрения (С), с нарушением слуха (Г), с нарушением умственного развития (У)) рекомендуется провести работы по адаптации следующих основных структурно-функциональных зон объекта:

1. На территории, прилегающей к зданию (участке);
2. На входах в здание;
3. На путях движения внутри здания (в т.ч. путях эвакуации);
4. В зонах целевого назначения;
5. В санитарно-гигиенических помещениях;
6. Система информации и связи (на всех зонах);
7. На путях движения к объекту (от остановки транспорта).

Люди с инвалидностью могут прибыть в МБОУ «Школа № 105» города Ростова-на-Дону, как на личном автотранспорте, так и на общественном транспорте. Для удобства людей с инвалидностью, пользующихся собственным транспортом, должна быть предусмотрена площадка для стоянки автотранспорта и специальное парковочное место для социального такси. Однако, на момент обследования специальные парковочные места для инвалидов не обозначены знаками на поверхности покрытия стоянки и не продублированы знаком на вертикальной поверхности (стене, столбе, т.п.).

На объекте руководством должна быть организована специальная служба по сопровождению людей с инвалидностью и предоставлению им сервисов. В задачи данной службы входят:

- встреча людей с инвалидностью на парковках, на входе на территорию объекта;

- а также сопровождение их до мест целевого назначения объекта

Для выполнения данных требований на входах в помещения должны быть установлены кнопки вызова персонала на высотах установленных ГОСТ и СП. Либо установить информационную табличку с указанием номера телефона сотрудника объекта, в должностные обязанности которого входит сопровождение инвалидов на креслах-колясках и с нарушением зрения, либо установить кнопку вызова персонала рядом с парковочными местами для инвалидов. И продублировать данную информацию графическими способами доступными для восприятия инвалидами категории «С» (крупный шрифт, алфавит Брайля)

Таким образом, для решения вопросов создания условий для беспрепятственного доступа **всех категорий инвалидов** к объекту и предоставляемым в нем услугам в качестве безусловно обязательных мер требуется прежде всего, организовать на объекте систему средств информации зон и помещений, которая должна обеспечивать:

- непрерывность информации, своевременное ориентирование и однозначное опознание объектов и мест посещения;

- предусматривать возможность получения информации об предоставляемых услугах, размещении и назначении функциональных элементов, расположении путей эвакуации, предупреждать об опасности в экстремальных ситуациях и т. п. (значимо для всех категорий инвалидов).

В частности, необходимо установить информацию об ОСИ (объекте социальной инфраструктуры) у входа на объект, на информационном стенде, в индивидуальных памятках с соблюдением формата (размер, контрастность), единства и непрерывности информации на всем объекте.

Кроме того, необходимо создать условия индивидуальной мобильности для самостоятельного передвижения инвалидов по объекту, в том числе к местам предоставления услуг: продумать и обозначить на тактильных мнемосхемах наиболее оптимальные пути движения к зоне целевого назначения и санитарно-гигиеническим помещениям, а также организовать систему оповещения о чрезвычайных ситуациях в экстренных случаях с учетом особенностей восприятия и обозначить пути эвакуации для инвалидов.

Обеспечение доступности для инвалидов с нарушениями зрения при комплексном развитии системы информации на объекте с использованием контрастных цветовых и тактильных направляющих на всех путях движения, в т.ч. на прилегающей территории, дублировании основной необходимой звуковой и зрительной информации, а также надписей, знаков и иной текстовой и графической информации знаками, выполненными рельефно-точечным шрифтом Брайля, а также объемными изображениями может быть достигнута полная доступность объекта для инвалидов с нарушениями зрения.

Для обеспечения полной доступности объекта и оказываемых услуг для инвалидов с нарушениями слуха необходимо предусмотреть специальное оборудование (индукционный контур или другие индивидуальные беспроводные устройства) для возможности получения информации любым человеком. Места для людей с нарушением слуха должны располагаться в зоне прямой видимости информационного табло и видеозкранов, на которых отображается информация, связанная с мероприятиями в отделении дневного пребывания и вопросами безопасности. При этом вся звуковая информация должна дублироваться текстовой информацией.

С целью обеспечения полной доступности объекта для всех категорий инвалидов и МГН (в т.ч. в качестве посетителей) необходимо оборудовать санитарно-гигиенические помещения с установкой кнопки вызова персонала со шнурком.

В результате обследования выявлено отсутствие на объекте подготовленного персонала и программы подготовки персонала, согласованной с общественными организациями инвалидов, для понимания потребностей в помощи, общении, оказания помощи, при обслуживании каждой группы инвалидов. Так, для обеспечения доступности услуг, предоставляемых организацией на данном объекте следует обеспечить доступ к месту предоставления услуги на объекте путем оказания работниками организации помощи инвалидам в преодолении барьеров, мешающих получению ими услуг на объекте, в том числе с сопровождением инвалидов, имеющих стойкие расстройства функции зрения и самостоятельного передвижения.

Кроме того, необходимо разработать и утвердить организационно-распорядительные и иные локально-нормативные документы учреждения о порядке оказания помощи инвалидам и другим маломобильным гражданам (МГН). В качестве неотложных мероприятий на 1-м этапе необходимо закрепить в должностных инструкциях персонала конкретные задачи и функции по оказанию помощи инвалидам и другим МГН.

Для создания дружественной коммуникационной среды весь персонал объекта должен пройти обучение (инструктаж) по вопросам оказания помощи на объекте инвалидам и другим маломобильным гражданам (и их сопровождению). Постоянный персонал проходит инструктаж систематически, временный персонал и волонтеры проходят обучение (инструктаж) непосредственно перед проведением социально значимого мероприятия. Важно в конце инструктажа (обучения) для волонтеров и временного персонала, непосредственно занятых в обслуживании людей с инвалидностью, провести опрос об их психологической готовности к работе. В этой связи требуется составление плана инструктажа и ведение журнала учета).

4. Управленческое решение

4.1. Рекомендации по адаптации основных структурных элементов объекта

№ № п \п	Основные структурно-функциональные зоны объекта	Рекомендации по адаптации объекта (вид работы) *
1	Территория, прилегающая к зданию (участок)	Привести в соответствие к нормативу СП 59.13330.2012
2	Вход (входы) в здание	Организовать систему оповещения персонала о приходе на объект К, С, Г, О, У (звонок на входе)
3	Путь (пути) движения внутри здания (в т.ч. пути эвакуации)	Организовать схему движения на входе согласно СП 59.13330.2012, а так же установить систему навигации по объекту
4	Зона целевого назначения здания (целевого посещения объекта)	Организовать ремонт пандуса согласно требований СП 59.13330.2012, а так же расширить проемы в зону обслуживания до 90 см.
5	Санитарно-гигиенические помещения	Установить поручни для инвалидов категории К, кнопку вызова
6	Система информации на объекте (на всех зонах)	Разместить таблички с указанием назначения помещений согласно требований СП 59.13330.2012
7	Пути движения к объекту (от остановки транспорта)	Не нуждается
8	Все зоны и участки	Привести в соответствие согласно принципов «универсального дизайна» и «разумного приспособления»

4.2. Период проведения работ: до 18 мая 2018 года
в рамках исполнения долгосрочной целевой программы "Доступная среда на 2015-2017 годы" утвержденной Постановлением Администрации Ростовской области от 2 августа 2012 г. N 699. (в ред. постановления Правительства РО от 26.09.2012 N 918)

(Указывается наименование документа: программы, плана)

4.3 Ожидаемый результат (по состоянию доступности) после выполнения работ по адаптации – ДУ - И (К) - объект будет признан доступен частично избирательно для инвалидов, использующих в передвижении кресло – коляску, и для инвалидов с нарушением опорно-двигательного аппарата, ДЧ – И (О, С, Г, У)

доступен полностью избирательно для следующих категорий инвалидов: с нарушением зрения и слуха, а также обеспечение полной доступности для других маломобильных групп населения.

Оценка результата исполнения программы, плана (по состоянию доступности)

4.4. Для принятия решения требуется, не требуется *(нужное подчеркнуть)*:

4.5. Информация размещена (обновлена) на Карте доступности субъекта

(Наименование сайта, портала)

5. Особые отметки

Паспорт сформирован на основании:

1. Акта обследования объекта: № акта 2 от «23» мая 2017 г.;
2. Решения Комиссии МБОУ «Школа № 105» от «___» _____ 2017 г.

I Результаты обследования:

1. Территории, прилегающей к зданию (участка)

Здание муниципального бюджетного общеобразовательного учреждения города Ростова-на-Дону «Школа № 105» (МБОУ «Школа № 105»)
Делюшенко ул., д. 3/4, г. Ростов-на-Дону, Ростовская область, 344045, Россия

Наименование объекта, адрес

№ п/п	Наименование функционально-планировочного элемента	Наличие элемента			Выявленные нарушения и замечания	Значимо для инвалида (категория)	Содержание	Работы по адаптации объектов	Виды работ
		есть/нет	№ на плане	№ фото					
1.1	Вход (входы) на территорию	есть	-	1-4	<p>1) Отсутствует кнопка (звонок) для входа в здание;</p> <p>2) Отсутствует нормативная информация об объекте с дублированием рельефными знаками;</p> <p>3) Отсутствует комплексная и непрерывная система информации о направлении к объекту в т.ч. тактильная (мнемосхема)</p>	К, О, С, У	<p>1) Вход на участок оборудовать доступными для МГН, в том числе инвалидов - колясочников, элементами информации об объекте.</p> <p>2) В соответствии с требованиями п. 4.1.3 СП 59.13330.2012 предусмотреть условия беспрепятственного, безопасного и удобного передвижения МГН по участку к доступному входу в здание с учетом требований СП 42.13330.</p> <p>3) Обеспечить систему средств информационной поддержки на всех путях движения, доступных для МГН на все время (в течение суток) эксплуатации объекта в соответствии с ГОСТ Р 51256* и ГОСТ Р 52875.</p> <p>4) Организовать сопровождение инвалидов на креслах-колясках и с нарушениями зрения (установить на воротах, ограждающих объект, видеонаблюдение и переговорное устройство).</p>	Ремонт текущий	

						5) Установить дополнительное освещение, в особенности рядом с установленными информационными направляющими знаками.		
1.2	Путь (пути) движения на территории	есть	-	5-16	<p>1) Отсутствуют тактильные средства, выполняющие предупредительную функцию на покрытии пешеходных путей на участке, что противоречит требованиям п. 4.1.10 СП 59.13330.2012</p> <p>2) Наличие неадаптированного перепада высот (повышение и понижение высоты бордюров) на пути движения ко входу в объект</p> <p>2) Уклон пешеходных дорожек превышает 5%</p> <p>3) Отсутствие бордюрных срезов (пантусов)</p>	К, С, О, У	<p>1) В соответствии с требованиями п. 4.1.10 СП 59.13330.2012 и ГОСТ Р 52875 для инвалидов по зрению разместить тактильные средства, выполняющие предупредительную функцию на покрытии пешеходных путей на участке, не менее чем за 0,8 м до объекта, изменения направления движения, входа. Ширина тактильной полосы принимается в пределах 0,5-0,6 м</p> <p>2) Выполнить бордюрные срезы согласно СП 59.13330.2012</p>	Ремонт капитальный
1.3	Лестница (наружная)	есть	-	5	<p>1) Лестница не соответствует требованиям СП 59.13330.2012</p> <p>2) Проступни и подступенки имеют разную высоту и ширину и наклон, края раскрошены</p> <p>3) Отсутствие поручней на отдельных участках лестницы</p> <p>4) Перила не круглые, с острыми краями</p>	К, С, О, Г, У	-	
1.4	Пандус (наружный)	есть	-	2-3	<p>1) Отсутствуют поручни</p> <p>2) Уклон превышает 5%</p>	К, С, О	-	
1.5	Автостоянка для инвалидов	есть	-	17, 18	<p>1) Места для инвалидов не обозначены знаками, принятыми ГОСТ 52289 и ПДД на поверхности</p>	К, С, О, Г, У	Обозначить места для инвалидов знаками, принятыми ГОСТ 52289 и ПДД на поверхности покрытия стоянки; продублировать знаком на вертикальной	Ремонт текущий

	поверхности (стене, столбе, стойке и т.п.) в соответствии с ГОСТ 12.4.026, расположенным на высоте не менее 1,5 м	поверхности стоек; 2) Отсутствует знак на вертикальной поверхности (стене, столбе, стойке и т.п.) в соответствии с ГОСТ 12.4.026, который должен располагаться на высоте не менее 1,5 м	ОБЩИЕ требования к зоне
1) Беспрепятственное и удобное передвижение МГН по участку (территории предприятия) к зданию (все); 2) Информационная поддержка на всех путях движения МГН (значимо для всех категорий инвалидов); 3) Наличие гигиенических сертификатов на материалы (оснащение, оборудование, изделия, приборы), используемые инвалидами или контактирующие с ними (значимо для всех категорий инвалидов).			

II Заключение по зоне:

Наименование Структурно-функциональной зоны	Состояние доступности* (к пункту 3.4 Акта обследования ОСИ)	Приложение		Рекомендации по адаптации (вид работы)** к пункту 4.1 Акта обследования ОСИ
		№ на плане	№ фото	
Территория, прилегающая к зданию	ДУ	-	1-18	Ремонт капитальный, текущий

* указывается: ДП-В - доступно полностью всем; ДП-И (К, О, С, Г, У) - доступно полностью избирательно (указать категории инвалидов); ДЧ-В - доступно частично всем; ДЧ-И (К, О, С, Г, У) - доступно частично избирательно (указать категории инвалидов); ДУ - доступно условно, ВНД - недоступно
 ** указывается один из вариантов: не нуждается; ремонт (текущий, капитальный); индивидуальный; индивидуальные решения с ТСР; технические решения невозможны - организация альтернативной формы обслуживания

Комментарий к заключению: На момент обследования состояния доступности данной структурно-функциональной зоны «Территория, прилегающая к зданию» оценено как ДУ в связи с тем, что отсутствуют архитектурно-планировочные и организационные решения:
 - параметры структурно-планировочных элементов не соответствуют нормативным требованиям;

При такой оценке состояния доступности объекта социальной инфраструктуры (далее по тексту — ОСИ) обустройство его может быть выполнено в порядке капитального ремонта и реконструкции либо после дополнительного согласования.

Рекомендуется выполнить следующие работы по адаптации данной зоны объекта:

- 1) Вход на участок оборудовать доступными для маломобильных групп населения (далее по тексту - МГН), в том числе инвалидов - колясочников, элементами информации об объекте.
- 2) В соответствии с требованиями п. 4.1.3 СП 59.13330.2012 предусмотреть условия беспрепятственного, безопасного и удобного передвижения МГН по участку к доступному входу в здание с учетом требований СП 42.13330.
- 3) Обеспечить систему средств информационной поддержки на всех путях движения, доступных для МГН на все время (в течение суток) эксплуатации

- 5) Организовать сопровождение инвалидов на креслах-колясках и с нарушениями зрения (установить на входе в здание объекта видеонаблюдение и переговорное устройство либо информационную табличку с номером телефона сотрудника объекта, в должностные обязанности которого входит сопровождение инвалидов на креслах-колясках и с нарушением зрения.
- 6) Установить дополнительное освещение, в особенности рядом с установленными информационными направляющими знаками.
- 7) В соответствии с требованиями п. 4.1.10 СП 59.13330.2012 и ГОСТ Р 52875 для инвалидов по зрению разместить тактильные средства, выполняющие предупредительную функцию на покрытии пешеходных путей на участке, не менее чем за 0,8 м до объекта, информации или начала опасного участка, изменения направления движения, входа. Ширину тактильной полосы принять в пределах 0,5-0,6 м.
- 8) В соответствии с п.4.2 СП 59.13330.2012 обозначить места для инвалидов знаками, принятыми ГОСТ 52289 и ПДД на поверхности покрытия стоянки; продублировать знаком на вертикальной поверхности (стене, столбе, стойке и т.п.) в соответствии с ГОСТ 12.4.026, расположенным на высоте не менее 1,5 м
- 9) Организовать доступный маршрут движения.

После выполнения вышеуказанных работ по адаптации данной структурно-функциональной зоны «Территория, прилегающая к зданию» ожидаемый результат:

- 1) Для инвалидов, использующих в передвижении кресло-коляску (К) состояние доступности данной структурно-функциональной зоны оценено как «доступно условно» (ДУ);
- 2) Для инвалидов с нарушениями опорно-двигательного аппарата (нижних конечностей) (О-н) оценено как «доступно частично» (ДЧ);
- 3) Для инвалидов с нарушениями опорно-двигательного аппарата (верхних конечностей) (О-в) состояние доступности оценено как «доступно частично» (ДЧ);
- 4) Для инвалидов, с нарушением зрения (полностью лишенных зрения) (С-п) состояние доступности оценено как «доступно частично» (ДЧ);
- 5) Для инвалидов, с нарушением зрения (частично лишенных зрения) (С-ч) состояние доступности оценено как «доступно частично» (ДЧ);
- 6) Для инвалидов, с нарушением слуха (полностью лишенных слуха) (Г-п) состояние доступности оценено как «доступно частично» (ДЧ);
- 7) Для инвалидов, с нарушением слуха (частично лишенных слуха) (Г-ч) состояние доступности оценено как «доступно частично» (ДЧ);
- 8) Для инвалидов с нарушением умственного развития (У) состояние доступности оценено как «доступно частично» (ДЧ).

I Результаты обследования:

2. Входа (входов) в здание

Здание муниципального бюджетного общеобразовательного учреждения города Ростова-на-Дону «Школа № 105» (МБОУ «Школа № 105»).

Лелюшенко ул., д. 3/4, г. Ростов-на-Дону, Ростовская область, 344045, Россия

Наименование объекта, адрес

№ п/п	Наименование функционально-планировочного элемента	Наличие элемента			Выявленные нарушения и замечания		Работы по адаптации объектов	
		есть/нет	№ на плане	№ фото	Содержание	Значимо для инвалида (категория)	Содержание	Виды работ
2.1	Лестницы (наружные)	есть	-	19-24, 28	<p>1) Центральный вход: лестница не соответствует требованиям СП 59.13330.2012;</p> <p>2) Проступни и подступенки имеют разную высоту, края раскрошены</p> <p>3) Перила не круглые – прямоугольной формы;</p> <p>4) Отсутствует контрастная маркировка начала и окончания лестницы;</p> <p>5) Скользящая поверхность ступеней.</p>	К, С, О, У	Капитальный ремонт лестничного марша, с приведением в соответствие требованиям СП 59.13330.2012	Ремонт капитальный
2.2	Пандус (наружный)	есть	-	25-27	<p>1) Отсутствует тактильная разметка начала конца пандуса;</p> <p>2) Отсутствует контрастная маркировка пандуса;</p> <p>3) Несоответствующая</p>	К, О, С, У	Требуется текущий ремонт, с целью приведения в соответствие с требованиями СП 59.13330.2012	Ремонт текущий

				форма поручней; 4) Отсутствуют колесоотбойники; 5) Скользящая поверхность пандуса.					
2.3	Входная площадка (перед дверью)	есть	-	22 - 24	<p><u>Центральный вход:</u> Входная площадка расположена на уровне первого этажа, площадь 8,5 м².</p> <p>1) Входная площадка при входе имеет: навес, не оборудованный водоотводом; 2) Поверхность площадки имеет неровное покрытие (цементные сколы); 3) Поверхность площадки имеет скользящее покрытие; 3) Дренажные водосборные решетки отсутствуют. 4) Отсутствует информационная табличка о назначении помещения и кнопка вызова персонала</p> <p>К, Г, У, О, С</p>	<p><u>Центральный вход:</u> 1) Установить дренажную решетку с диаметром отверстий не более 0,018м; 2) Установить водоотвод; 3) Отремонтировать покрытие площадки, используя несвязывающие материалы; 4) Выделить края входной площадки контрастно; 5) Установить тактильные информационные знаки об объекте и доступности входа для инвалидов размером 20х20 см (достаточно одного знака или по отдельным категориям инвалидов); 6) Обустроить водосборную решетку на площадке; 7) Установить кнопку вызова персонала.</p> <p>Ремонт текущий, капитальный</p>			
2.4	Дверь (входная)	есть	-	29, 30	<p><u>I-й вход в помещении II:</u> 1) Дверь двустворчатая, шириной в свету 0,88 м и 0,94 м; 3) Дверной порог превышает допустимую норму и составляет 4 см с внешней стороны, 9 см с внутренней стороны; 4) Доводчик отсутствует. 5) Усилие открывания двери превышает допустимую норму; 6) На входе отсутствуют светозвуковые маяки, предназначенные для оповещения слабовидящих</p> <p>К, Г, О, С, У</p>	<p><u>I-й вход в помещении II:</u> 1) Установить доводчик входной двери, обеспечив таким образом, усилие при открывании дверей не более 19,5 Нм. Дверь в открытом состоянии на 90 градусов должна иметь задержку закрывания не менее 5 секунд 2) Выделить края входной группы контрастно. 3) Установить тактильные информационные знаки об объекте и доступности входа для инвалидов размером 20х20 см (достаточно одного знака или по отдельным категориям инвалидов). 4) Разместить контрастную маркировку входной группы</p> <p>Ремонт текущий, капитальный</p>			

	<p>5) Заменить ручки на П образные. 6) Установить наружную ручку двери контрастной по отношению к полотну двери; 7) Дверной порог привести в соответствие с требованиями СП 59.13330.2012. 2-й вход в помещении. Капитальный ремонт, соответствующий требованиям СП 59.13330.2012</p>		<p>5) Заменить ручки на П образные. 6) Установить наружную ручку двери контрастной по отношению к полотну двери; 7) Дверной порог привести в соответствие с требованиями СП 59.13330.2012. 2-й вход в помещении. Капитальный ремонт, соответствующий требованиям СП 59.13330.2012</p>	<p>5) Заменить ручки на П образные. 6) Установить наружную ручку двери контрастной по отношению к полотну двери; 7) Дверной порог привести в соответствие с требованиями СП 59.13330.2012. 2-й вход в помещении. Капитальный ремонт, соответствующий требованиям СП 59.13330.2012</p>	<p>5) Заменить ручки на П образные. 6) Установить наружную ручку двери контрастной по отношению к полотну двери; 7) Дверной порог привести в соответствие с требованиями СП 59.13330.2012. 2-й вход в помещении. Капитальный ремонт, соответствующий требованиям СП 59.13330.2012</p>
<p>ОБЩИЕ требования к зоне</p>	<p>1) Как минимум один вход, приспособленный для МГН, с поверхности земли и из каждого доступного подземного или надземного перехода к зданию (значимо для всех категорий инвалидов); 2) Гигиенические сертификаты на материалы (оснащение, оборудование, изделия, приборы), используемые инвалидами или контактирующие с ними (значимо для всех категорий инвалидов); 3) Выключатели и розетки - на высоте 0,8 м от уровня пола (значимо для всех категорий инвалидов).</p>				

II Заключение по зоне:

Наименование структурно-функциональной зоны	Состояние доступности* (к пункту 3.4 Акта обследования ОСИ)	Приложение		Рекомендации по адаптации (вид работы)** к пункту 4.1 Акта обследования ОСИ
		№ на плане	№ фото	
Вход (входы) в здание	ДЧ -И (С), ДУ -И (К, О, Г, У)	-	19 -30	Ремонт текущий, капитальный

* указывается: ДП-В - доступно полностью всем; ДП-И (К, О, С, Г, У) - доступно полностью избирательно (указать категории инвалидов); ДЧ-В - доступно частично всем; ДЧ-И (К, О, С, Г, У) - доступно частично избирательно (указать категории инвалидов); ДУ - И (К, О, Г, У) - доступно условно, ВНД - недоступно
 ** указывается один из вариантов: не нуждается; ремонт (текущий, капитальный); индивидуальный; индивидуальный; индивидуальные решения с ТСР; технические решения невозможны - организация альтернативной формы обслуживания

Комментарий к заключению:

На момент обследования состояние доступности данной структурно-функциональной зоны «Вход (входы) в здание» оценено как ДЧ -И (С) - доступно частично избирательно для инвалидов с нарушением зрения, ДУ - И (К, О, Г, У) - доступно условно избирательно для инвалидов с нарушением опорно-двигательного аппарата, слуха, умственного развития и использующих в передвижении кресло-коляску.

При такой оценке состояния доступности объекта социальной инфраструктуры (далее по тексту - ОСИ) обустройство его может быть выполнено лишь в порядке капитального ремонта и реконструкции либо после дополнительного согласования.
 Рекомендуется провести следующие работы по адаптации данной зоны объекта:

- 1) Установить информационные рельефные таблички (знаки) об объекте и доступности объекта на высоте от 1,4 м до 1,75 м размером 20x20 см

- 4) Установить информационные таблички на С/В и со стороны верхней ручки с дублированием рельефными знаками
- 5) Установить освещение на ярусах
- 6) При ремонте ступеней лестницы предусмотреть устройство тактильной полосы за 0,8м, шириной 0,3-0,5 м. Разместить предупреждающую тактильную информацию перед лестницей и дверью.

5) Установить информационные рельефные таблички о доступности объекта на высоте от 1,4 м до 1,75 м.

6) До переоборудования лестницы нанести контрастную маркировку краевых ступеней лестничного марша. Выделить контрастным цветом край ступени (проступи и подступенка). Ступень должна быть выделена контрастной полосой (ярко-желтой или белой). На светлой лестнице можно использовать черный цвет. Рекомендуется применять рельефные тактильные полосы, окрашенные в желтый (контрастный) цвет.

7) Обустроить противоскользящее покрытие пандуса, контрастное по отношению к прилегающей поверхности;

8) Заменить поручни в соответствии с СП 59.13330.2012;

9) Установить колесоотбойник высотой не менее 0,1м.

10) Выделить края входной группы контрастно.

11) Установить грязезащитное покрытие с шириной просветов ячеек не более 0,013 м, а длиной 0,015 м и закрепить его на поверхности пола тамбура.

После выполнения вышеуказанных работ по адаптации данной структурно-функциональной зоны «Вход (входы) в здание» ожидаемый результат:

1) Для инвалидов, использующих в передвижении кресло-коляску (К) состояние доступности данной структурно-функциональной зоны оценено как временно недоступно (ВНД);

2) Для инвалидов с нарушениями опорно-двигательного аппарата (нижних конечностей) (О-н) оценено как «доступно частично» (ДЧ);

3) Для инвалидов с нарушениями опорно-двигательного аппарата (верхних конечностей) (О-в) состояние доступности оценено как «доступно частично» (ДЧ);

4) Для инвалидов, с нарушением зрения (полностью лишенных зрения) (С-п) состояние доступности оценено как «доступно частично» (ДЧ);

5) Для инвалидов, с нарушением зрения (частично лишенных зрения) (С-ч) состояние доступности оценено как «доступно частично» (ДЧ);

6) Для инвалидов, с нарушением слуха (полностью лишенных слуха) (Г-п) состояние доступности оценено как «доступно частично» (ДЧ);

7) Для инвалидов, с нарушением слуха (частично лишенных слуха) (Г-ч) состояние доступности оценено как «доступно частично» (ДЧ);

8) Для инвалидов с нарушением умственного развития (У) состояние доступности оценено как «доступно частично» (ДЧ).

I Результаты обследования:

3. Пути (путей) движения внутри здания (в т.ч. путей эвакуации)

Здание муниципального бюджетного образовательного учреждения города Ростова-на-Дону «Школа № 105» (МБОУ «Школа № 105»),
Делющенко ул., д. 3/4, г. Ростов-на-Дону, Ростовская область, 344045, Россия

Наименование объекта, адрес

№ п/п	Наименование функционально-планировочного элемента	Наличие элемента			Выявленные нарушения и замечания		Работы по адаптации объектов	
		есть/нет	№ на плане	№ фото	Содержание	Значимо для инвалида (категория)	Содержание	Виды работ
3.1	Коридор (вестибюль, зона ожидания, галерея, балкон)	есть	-	31-42, 47, 48	Отсутствует средств визуальной, звуковой и тактильной информации с указанием направления движения и мест получения информации и мест получения услуги	О, С, Г, У	Оборудовать средствами визуальной, звуковой и тактильной информации с указанием направления движения и мест получения информации и мест получения услуги в соответствии с требованиями ГОСТ Р 51671, ГОСТ Р 51264, СП 1.13130	Текущий ремонт
3.2	Лестница (внутри здания)	есть	-	44, 45	Межэтажные лестницы, которые служат путем эвакуации: 1) Маркировка лестницы нанесена с нарушением требований ГОСТа и СП 59.13330.2012 2) Отсутствуют на верхней или боковой, внешней по отношению к маршу, поверхности поручней перил тактильные обозначения этажей, а также отсутствуют предупредительные тактильные полосы об	О, С, Г, У	Привести в соответствие с требованиями СП 59.13330.2012	Текущий ремонт

		исполнен период:		3) Высота перил не соответствует требованиям ПД.					
3.3	Пандус (внутри здания) Лифт	нет	-	-	-	-	-	-	Не нуждается
3.4	пассажирский (или подъемник)	нет	-	-	-	-	-	-	Не нуждается
3.5	Дверь	есть	-	46	О, С, Г, У	1) Установить информационные рельефные таблички к каждому помещению рядом с дверью на высоте от 1,4 м до 1,75 м со стороны дверной ручки; 2) На дверные проемы внутри помещения нанести контрастную маркировку; 2) Установить тактильную предупреждающую информацию перед дверью.			Ремонт текущий
3.6	Пути эвакуации (в т.ч. зоны безопасности)	есть	-	37, 43	О, С, Г, У	Организовать комплексную систему оповещения в экстренных случаях и обозначить пути эвакуации.			Ремонт текущий
	ОБЩИЕ требования к зоне					1) Определяется наиболее рациональный (короткий и удобный) путь к зоне целевого назначения (значимо для всех категорий инвалидов); 2) Гигиенические сертификаты на материалы (оснащение, оборудование, приборы), используемые инвалидами или контактирующие с ними (значимо для всех категорий инвалидов); 3) Выключатели и розетки - на высоте 0,8 м от уровня пола (значимо для всех категорий инвалидов); 4) Зоны отдыха: - на каждом доступном МГН этаже (в том числе и для инвалидов на креслах-колясках) на 2 - 3 места (значимо для всех категорий инвалидов).			

Наименование структурно-функциональной зоны	Состояние доступности* (к пункту 3.4 Акта обследования ОСИ)	Приложение		Рекомендации по адаптации (вид работы) ** к пункту 4.1 Акта обследования ОСИ
		№ на плане	№ фото	
Путь (пути) движения внутри здания (в т.ч. пути эвакуации)	ДЧ – И (Г, О, С) ВНД – И (К, У)	-	31 - 48	Ремонт текущий

* указывается: ДП-В - доступно полностью всем; ДП-И (К, О, С, Г, У) – доступно полностью избирательно (указать категории инвалидов); ДЧ-В - доступно частично всем; ДЧ-И (К, О, С, Г, У) – доступно частично избирательно (указать категории инвалидов); ДУ - доступно условно, ВНД - недоступно
 ** указывается один из вариантов: не нуждается; ремонт (текущий, капитальный); индивидуальный; технические решения невозможны – организация альтернативной формы обслуживания

Комментарий к заключению:

На момент обследования состояние доступности данной структурно-функциональной зоны «Путь (пути) движения внутри здания (в т.ч. пути эвакуации)» оценено как ДЧ – И (Г, С, О) – доступно частично избирательно для инвалидов с нарушением опорно-двигательного аппарата, зрения и использующих в передвижении кресло-коляску, ВНД – И (К, У) – временно недоступно избирательно для инвалидов с нарушением слуха и инвалидов колясочников:
 - параметры структурно-планировочных элементов не соответствуют нормативным требованиям;
 - нет альтернативных форм обслуживания для данных категорий инвалидов (К, У).

Для данной зоны рекомендуется провести следующие работы по адаптации:

- 1) В соответствии с требованиями п. 7.1.8 СП 59.13330. 2012 при входах в здания массового посещения для инвалидов по зрению должна быть установлена информационная мнемосхема (тактильная схема движения), отображающая информацию о помещениях в здании, не мешающая основному потоку посетителей. Мнемосхема - представляет собой тактильную схему движения по кабинетам, сочетается в себе, как плоско-выпуклые элементы, так и надписи, выполненные шрифтом Брайля. При установке мнемосхема оборудуется поручнем для удобства пользования людей с ограниченными возможностями. Обозначить на мнемосхеме наиболее оптимальный путь движения к зонам целевого назначения, и разместить ее с правой стороны по ходу движения на удалении от 3 до 5 м (на автостоянке и входе на территорию).
- 2) Установить на поручнях в коридорах и межэтажных лестницах (зон передвижения инвалидов) информацию об участках передвижения с азбукой Брайля.
- 3) Организовать сопровождение инвалидов с нарушениями зрения к зонам целевого назначения.
- 4) Установить комплексную информацию о путях эвакуации.
- 5) Установить информационные указатели помещений. Разместить их на высоте 1,3м -1,4 м от уровня пола и дублировать тактильными указателями, включающими пиктограмму помещения, наименование помещения, выполненное тактильным шрифтом и шрифтом Брайля.
- 6) На дверные проемы внутри помещения нанести контрастную маркировку.
- 7) Организовать комплексную систему оповещения в экстренных случаях и обозначить пути эвакуации.

После выполнения анализа работы по выявлению данных структурно-функциональной зоны «Взнос (вклады) в развитие общества» (результат):
1) Для инвалидов, использующих в передвижении среднетяжелую (Б) состояние доступности данной структурно-функциональной зоны оценено как временно не доступно (ВН/Д);

2) Для инвалидов с нарушениями опорно-двигательного аппарата (нижних конечностей) (О-п) оценено как «доступно частично» (ДЧ);

3) Для инвалидов с нарушениями опорно-двигательного аппарата (верхних конечностей) (О-в) состояние доступности оценено как «доступно частично» (ДЧ);

4) Для инвалидов, с нарушением зрения (полностью лишенных зрения) (С-п) состояние доступности оценено как «доступно частично» (ДЧ);

5) Для инвалидов, с нарушением зрения (частично лишенных зрения) (С-ч) состояние доступности оценено как «доступно частично» (ДЧ);

6) Для инвалидов, с нарушением слуха (полностью лишенных слуха) (Г-п) состояние доступности оценено как «доступно частично» (ДЧ);

7) Для инвалидов, с нарушением слуха (частично лишенных слуха) (Г-ч) состояние доступности оценено как «доступно частично» (ДЧ);

8) Для инвалидов с нарушением умственного развития (У) состояние доступности оценено как «доступно частично» (ДЧ).

I Результаты обследования:

4. Зоны целевого назначения здания (целевого посещения объекта)

Вариант I – зона обслуживания инвалидов

Здание муниципального бюджетного образовательного учреждения города Ростова-на-Дону «Школа № 105» (МБОУ «Школа № 105»).
Делюшенко ул., д. 3/4, г. Ростов-на-Дону, Ростовская область, 344045, Россия
Наименование объекта, адрес

№ п/п	Наименование функционально-планировочного элемента	Наличие элемента			Выявленные нарушения и замечания		Работы по адаптации объектов	
		есть/ нет	№ на плане	№ фото	Содержание	Значимо для инвалида (категория)	Содержание	Виды работ
4.1	Кабинетная форма обслуживания	есть	-	-	-	О, С, Г, У	Не нуждается	Не нуждается
4.2	Зальная форма обслуживания	есть	-	-	-	О, С, Г, У	Не нуждается	Не нуждается
4.3	Прилавочная форма обслуживания	нет	-	-	-	О, С, Г, У	Не нуждается	Не нуждается
4.4	Форма обслуживания с перемещением по маршруту	нет	-	-	-	-	Не нуждается	Не нуждается
4.5	Кабина индивидуального обслуживания	нет	-	-	-	-	Не нуждается	Не нуждается

1) Места целевого назначения могут быть универсальными либо специально выделенными для инвалидов и других МГН (в том числе вблизи входов) (значимо для всех категорий инвалидов);

2) Информационные обозначения помещений:

- рядом с дверью, со стороны дверной ручки;

- на высоте от 1,4 до 1,75 м;

- дублирование рельефными знаками (значимо для всех категорий инвалидов)

III Заключение по зоне:

Наименование структурно-функциональной зоны	Состояние доступности* (к пункту 3.4 Акта обследования ОСИ)	Приложение		Рекомендации по адаптации (вид работы)** к пункту 4.1 Акта обследования ОСИ
		№ на плане	№ фото	
Кабинетная форма обслуживания	ДЧ – И (Г, У, О, С), ВНД – И (К)	-	-	Не нуждается
Зальная форма обслуживания	-	-	-	Не нуждается
Прилавочная зона обслуживания	-	-	-	Не нуждается
Форма обслуживания с перемещением по маршруту	-	-	-	Не нуждается
Кабина индивидуального обслуживания	-	-	-	Не нуждается

* указывается: ДП-В - доступно полностью всем; ДП-И (К, О, С, Г, У) – доступно полностью избирательно (указать категории инвалидов); ДЧ-В - доступно частично всем; ДЧ-И (К, О, С, Г, У) – доступно частично избирательно (указать категории инвалидов); ДУ - доступно условно, ВНД - недоступно

**указывается один из вариантов: не нуждается; ремонт (текущий, капитальный); индивидуальный; индивидуальные решения невозможны – организация альтернативной формы обслуживания

Комментарий к заключению:

На момент обследования состояние доступности данной структурно-функциональной зоны «Зона обслуживания инвалидов» оценено как ДЧ – И (Г, У, О,) – доступно частично избирательно для инвалидов с нарушением опорно-двигательного аппарата, зрения, с нарушением умственного развития, ВНД –И (К) – временно недоступно избирательно для инвалидов использующих в передвижении кресло-коляску в связи с тем, что отсутствуют архитектурно-планировочные и организационные решения.

- параметры структурно-планировочных элементов не соответствуют нормативным требованиям;

При такой оценке состояния доступности объекта социальной инфраструктуры (далее по тексту — ОСИ) обустройство его может быть выполнено лишь в порядке капитального ремонта и реконструкции либо после дополнительного согласования.

I Результаты обследования:

5. Санитарно-гигиенические помещений

Здание муниципального бюджетного общеобразовательного учреждения города Ростова-на-Дону «Школа № 105» (МБОУ «Школа № 105»),

Делюшенко ул., д. 3/4, г. Ростов-на-Дону, Ростовская область, 344045, Россия

Наименование объекта, адрес

№ п/п	Наименование функционально-планировочного элемента	Наличие элемента			Выявленные нарушения и замечания		Работы по адаптации объектов	
		есть/нет	№ на плане	№ фото	Содержание	Значимо для инвалида (категория)	Содержание	Виды работ
5.1	Туалетная комната	есть	-	38, 39	<p>Содержание</p> <p>1) Информация о помещении отсутствует. 2) Дверной проем не соответствует требованиям НД; 3) Отсутствует кнопка вызова персонала со шнурком 4) Отсутствуют поручни рядом с унитазом и раковинной. 5) Отсутствует доводчик на двери туалетной кабины 6) Отсутствует поворотное зеркало</p>	О, С, Г, У	<p>Содержание</p> <p>1) Оборудовать санитарно-гигиенические помещения с установкой кнопки вызова персонала со шнурком; 2) Установить информацию о назначении помещения у двери санузла со стороны дверной ручки с дублированием рельефными знаками и шрифтом Брайля. Тактильную информационную табличку расположить на высоте 1,35м над уровнем пола; 3) Установить поручни рядом с раковинной; 4) Установить скобообразные или рычажного типа дверные ручки; 5) Установить доводчик или поручень на двери туалетной комнаты; 6) Установить стационарный поручень рядом с унитазом со стороны стены; 7) Установить систему закрывания</p>	Ремонт текущий, капитальный

								дверей, позволяющей открывать дверь снаружи; 8) Установить мнемосхему санитарно-гигиенического помещения; 9) Установить ручки для костылей; 10) Установить на дверь туалетной комнаты доводчик или поручень; 11) Установить поворотное зеркало; 12) Увеличение дверного проема.	
5.2	Душевая/ ванная комната	нет	-	-	-	-	-	-	Не нуждается
5.3	Бытовая комната (гардеробная)	нет	-	-	-	-	-	-	Не нуждается
		<p>1) Не менее одной универсальной кабины, доступной для всех категорий граждан:</p> <ul style="list-style-type: none"> - в общественных уборных, - в общественных зданиях, - производственных зданиях, - в любых общественных зданиях (при численности посетителей 50 человек и более или при продолжительности нахождения посетителя в здании 60 мин и более) (значимо для всех категорий инвалидов). <p>2) Установка поручней, штанг, поворотных или откидных сидений:</p> <ul style="list-style-type: none"> - в универсальной кабине, - в других санитарно-гигиенических помещениях для всех категорий граждан, в том числе инвалидов (значимо для всех категорий инвалидов). <p>3) Выключатели и розетки в помещениях - на высоте 0,8 м от уровня пола (значимо для всех категорий инвалидов).</p> <p>4) Информационные обозначения помещений:</p> <ul style="list-style-type: none"> - рядом с дверью, со стороны дверной ручки; - на высоте от 1,4 до 1,75 м; - дублирование рельефными знаками (значимо для всех категорий инвалидов). <p>5) Гигиенические сертификаты на материалы (оснащение, оборудование, изделия, приборы), используемые инвалидами или контактирующие с ними (значимо для всех категорий инвалидов).</p> <p>6) Рекомендовано использование:</p> <ul style="list-style-type: none"> - водопроводных кранов рычажного или нажимного действия (или управляемых электронными системами), - управление спуском воды в унитазе на боковой стене кабины (значимо для всех категорий инвалидов). 							

III Заключение по зоне:

Наименование Структурно-функциональной зоны	Состояние доступности* (к пункту 3.4 Акта обследования ОСИ)	Приложение		Рекомендации по адаптации (вид работы)** к пункту 4.1 Акта обследования ОСИ
		№ на плане	№ фото	
Санитарно-гигиенические помещения	ДЧ - И (О, С, Г, У), ВНД - (К)	-	38, 39	Ремонт текущий, капитальный

* указывается: ДП-В - доступно полностью всем; ДП-И (К, О, С, Г, У) – доступно полностью избирательно (указать категории инвалидов); ДЧ-В - доступно частично всем; ДЧ-И (К, О, С, Г, У) – доступно частично избирательно (указать категории инвалидов); ДУ - доступно условно, ВНД - недоступно

**указывается один из вариантов: не нуждается; ремонт (текущий, капитальный); индивидуальный; техническое решение с ТСП; технические решения невозможны – организация альтернативной формы обслуживания

Комментарий к заключению:

На момент обследования состояние доступности данной структурно-функциональной зоны «Санитарно-гигиенические помещения» оценено как «временно недоступно» (ВНД) в связи с тем, что отсутствуют архитектурно-планировочные и организационные решения:

- параметры структурно-планировочных элементов не соответствуют нормативным требованиям;
- нет альтернативных форм обслуживания.

При такой оценке состояния доступности объекта социальной инфраструктуры (далее по тексту — ОСИ) обустройство его может быть выполнено лишь в порядке капитального ремонта и реконструкции либо после дополнительного согласования.

Согласно п. 5.3.1 СП 59.13330.2012 во всех зданиях, где имеются санитарно-бытовые помещения, должны быть предусмотрены специально оборудованные для МГН места в раздевальных, универсальные кабины в уборных и душевых, ванн.

Для данной зоны рекомендуется провести следующие работы по адаптации:

- 1) Адаптировать дверные проемы в санузле в соответствии с требованиями СП 59.13330.2012.
- 2) Установить информацию о назначении помещения у двери санузла со стороны дверной ручки с дублированием рельефными знаками и шрифтом Брайля. Тактильную информационную табличку расположить на высоте 1,35м над уровнем пола.
- 3) Знак доступности с указанием направления рельефно (тактильную). Оформить пиктограмму по ГОСТу 52131-2007 «Средства отображения знаковые для инвалидов. Рекомендуется пиктограмму выполнять рельефно (тактильную). Оформить пиктограмму по ГОСТу 52131-2007 «Средства отображения знаковые для инвалидов» или в соответствии с общим дизайн-проектом объекта.
- 4) Установить кнопку вызова персонала со шнурком, аварийное освещение. В соответствии с требованиями п.5.5.7 СП 59.13330.2012 замкнутые пространства зданий (помещения различного функционального назначения, кабины уборной, лифт, cabina примерочной и т.п.), где инвалид, в том числе с дефектами слуха, может оказаться один, а также лифтовые холлы и зоны безопасности должны быть оборудованы системой двусторонней связи с диспетчером или дежурным.

Система двусторонней связи должна быть снабжена звуковыми и визуальными аварийными сигнальными устройствами. Снаружи такого помещения над дверью следует предусмотреть комбинированное устройство звуковой и визуальной (прерывистой световой) аварийной сигнализации. В таких помещениях (кабинах) должно предусматриваться аварийное освещение.

В общественной уборной тревожный сигнал или извещатель должен выводиться в дежурную комнату.

- 5) Установить поручни рядом с раковиной.
- 6) Установить скобообразные или рычажного типа дверные ручки.
- 7) Установить доводчик или поручень на двери туалетной комнаты.
- 8) Заменить смеситель на сенсорный или локтевой специализированный смеситель с длинной ручкой.
- 9) Установить стационарный поручень рядом с унитазом со стороны стены.
- 10) Установить откидной поручень рядом с унитазом.
- 11) Установить мнемосхему санитарно- гигиенического помещения
- 12) Установить раковину со свободной опорой для спины.
- 13) Установить раковину со свободной нижней частью на высоте 0,75м от пола.
- 14) Установить крючки для костылей.
- 15) Держатель для туалетной бумаги расположить в непосредственной близости от унитаза.

После выполнения вышеуказанных работ по адаптации данной структурно-функциональной зоны «Вход (входы) в здание» **ожидаемый результат:**

- 1) Для инвалидов, использующих в передвижении кресло-коляску (К) состояние доступности данной структурно-функциональной зоны оценено как «доступно условно» (ДУ);
- 2) Для инвалидов с нарушениями опорно-двигательного аппарата (нижних конечностей) (О-н) оценено как «доступно полностью» (ДП);
- 3) Для инвалидов с нарушениями опорно-двигательного аппарата (верхних конечностей) (О-в) состояние доступности оценено как «доступно полностью» (ДП);
- 4) Для инвалидов, с нарушением зрения (полностью лишенных зрения) (С-п) состояние доступности оценено как «доступно полностью» (ДП);
- 5) Для инвалидов, с нарушением зрения (частично лишенных зрения) (С-ч) состояние доступности оценено как «доступно полностью» (ДП);
- 6) Для инвалидов, с нарушением слуха (полностью лишенных слуха) (Г-п) состояние доступности оценено как «доступно полностью» (ДП);
- 7) Для инвалидов, с нарушением слуха (частично лишенных слуха) (Г-ч) состояние доступности оценено как «доступно полностью» (ДП);
- 8) Для инвалидов с нарушением умственного развития (У) состояние доступности оценено как «доступно полностью» (ДП).

I Результаты обследования:
6. Системы информации на объекте
Здание муниципального бюджетного общеобразовательного учреждения города Ростова-на-Дону «Школа № 105» (МБОУ «Школа № 105»),
Делюшенко ул., д. 3/4, г. Ростов-на-Дону, Ростовская область, 344045, Россия
Наименование объекта, адрес

№ п/п	Наименование функционально-планировочного элемента	Наличие элемента			Выявленные нарушения и замечания		Значимо для инвалида (категория)	Работы по адаптации объектов	Содержание	Виды работ
		есть/нет	№ на плане	№ фото	Содержание	Содержание				
6.1	Визуальные средства	есть	-	-	<p>1) Нарушены нормативные требования к размещению визуальной информации, отсутствует информация на ясном языке.</p> <p>2) Отсутствует дублирование информации тактильными средствами</p> <p>3) При входе на объект отсутствует мнемосхема.</p> <p>4) Отсутствуют при входе на объект вывески с названием организации, графиком работы организации, выполненных рельефно-точечным шрифтом Брайля и на контрастном фоне.</p>	<p>К, О, С, Г, У</p>	<p>1) Организовать размещение комплексной системы информации на всех зонах объекта (см. п. 1-5)</p> <p>2) Идентифицировать доступные для МГН элементы здания и территории символами доступности.</p> <p>3) Обеспечить непрерывность информации.</p> <p>4) Установить информирующие обозначения идентичные, контрастные относительно прилегающей поверхности, интуитивно-понятные.</p> <p>5) Установить при входе на объект вывески с названием организации, графиком работы организации, выполненных рельефно-точечным шрифтом Брайля и на контрастном фоне</p> <p>6) Установить при входе на объект мнемосхему – тактильное табло, представляющее собой схему движения по кабинетам, а также схемы эвакуации. Название учреждения, названия</p>	<p>Ремонт текущий, капитальный; индивидуальное решение с ТСР</p>		

					<p>кабинетов и все необходимые надписи выполнить в виде плоско-выпуклых элементов и дублировать шрифтом Брайля.</p> <p>Мнемосхему отобразить специальным знаком "Информация", оборудовать поручнем для удобства людей с инвалидностью, кнопкой вызова и специальным звуковым маяком.</p> <p>7) Организовать работу по развитию интернет ресурса организации (сайта) для слабовидящих с озвучиванием текста в соответствии с требованиями ГОСТ 52872-2007.</p> <p>Разместить на сайте сведения об организации доступности учреждения и оказываемых услуг для инвалидов и других МГН.</p>	
6.2	Акустические средства	нет	<p>1) Объект не оборудован акустическими устройствами, в том числе отсутствуют устройства звукового дублирования визуальной информации (для слабовидящих и слепых).</p> <p>2) Объект не оборудован вспомогательными аудиосистемами с индукционными контурами и их элементами.</p>	Г	<p>1) Оборудовать целевые зоны акустическими устройствами, в том числе устройствами звукового дублирования визуальной информации (для слабовидящих и с нарушением слуха). Также оборудовать вспомогательными аудиосистемами в соответствии с ГОСТ Р 51671-2000.</p> <p>2) Установить в зонах целевого назначения настенную индукционную систему или внутриобъектное радио. Индукционная система предназначена для беспроводной передачи аудиоинформации в слуховой аппарат с телефонной катушкой (в режиме «Г») с помощью электромагнитной индукции (индукционная петля). Применяется в местах с повышенным уровнем фонового шума и реверберации. Размещается на любых немагнитных вертикальных поверхностях или информационных стойках</p> <p>3) Предусмотреть возможность комментирования хода массовых</p>	Ремонт текущий, капитальный

					социально значимых мероприятий для людей с нарушением зрения (тифлокомментарий).	
6.3	Тактильные средства	нет	-	С	<p>1) Визуальную информацию дублировать печатными носителями статической информации, выполненной рельефным шрифтом (шрифтом Брайля).</p> <p>2) Установить статические тактильные устройства, в том числе тактильную разметку, тактильные полосы, тактильные покрытия (плитку), рельефные или фактурные средств, искусственно обеспечить плавные подьемы в соответствии с ГОСТ Р 51571-2000</p>	Ремонт текущий, капитальный
	ОБЩИЕ требования к зоне				<p>1) Системы средств информации и сигнализации об опасности должны быть комплексными для всех категорий инвалидов (визуальными, звуковыми и тактильными) и соответствовать ГОСТ (значимо для всех категорий инвалидов).</p> <p>2) Знаки и символы должны быть идентичными в пределах здания, комплекса сооружений, в одном районе, соответствовать знакам в нормативных документах по стандартизации (значимо для всех категорий инвалидов).</p> <p>3) Система средств информации зон и помещений должна обеспечивать:</p> <ul style="list-style-type: none"> - непрерывность информации, своевременное ориентирование и однозначное опознание объектов и мест посещения; - предусматривать возможность получения информации об ассортименте предоставляемых услуг, размещении и назначении функциональных элементов, расположении путей эвакуации, предупреждать об опасности в экстремальных ситуациях и т. п. (значимо для всех категорий инвалидов). <p>4) Визуальная информация располагается на контрастном фоне с размерами знаков, соответствующими расстоянию рассмотрения, и должна быть увязана с художественным решением интерьера.</p> <p>Использование компенсирующих мероприятий при невозможности применить визуальную информацию (из-за особых художественных решений интерьеров: в залах музеев, выставок и т. п.) (значимо для всех категорий инвалидов).</p> <p>5) Система оповещения о пожаре - световая, синхронно со звуковой сигнализацией (значимо для всех категорий инвалидов).</p>	

II Заключение по зоне:

Наименование структурно-функциональной зоны	Состояние доступности* (к пункту 3.4 Акта обследования ОСИ)	Приложение		Рекомендации по адаптации (вид работы)** к пункту 4.1 Акта обследования ОСИ
		№ на плане	№ фото	
Система информации на объекте	ДУ	-	-	Текущий ремонт.

* указывается: ДП-В - доступно полностью всем; ДП-И (К, О, С, Г, У) – доступно полностью избирательно (указать категории инвалидов); ДЧ-В - доступно частично всем; ДЧ-И (К, О, С, Г, У) – доступно частично избирательно (указать категории инвалидов); ДУ - доступно условно, ВНД - недоступно
 **указывается один из вариантов: не нуждается; ремонт (текущий, капитальный); индивидуальный; индивидуальное решение с ТСП; технические решения невозможны – организация альтернативной формы обслуживания

Комментарий к заключению:

На момент обследования состояние доступности данной структурно-функциональной зоны «Системы информации на объекте» оценено как «доступно условно» (ДУ).

При такой оценке состояния доступности объекта социальной инфраструктуры (далее по тексту — ОСИ) обустройство его может быть выполнено лишь в порядке капитального ремонта и реконструкции либо после дополнительного согласования.

Для данной зоны рекомендуется провести следующие работы по адаптации:

- 1) Организовать размещение комплексной системы информации на всех зонах объекта (см. п.1-5).
- 2) Идентифицировать доступные для МГН элементы здания и территории символами доступности.
- 3) Обеспечить непрерывность информации.
- 4) Установить информировующие обозначения илентичные, контрастные относительно прилегающей поверхности, интуитивно-понятные.
- 5) Установить при входе здание вывески с названием организации, графиком работы организации, графическим рельефно-точечным шрифтом Брайля и на контрастном фоне.
- 6) Установить при входе в здание мнемосхему – тактильное табло, представляющее собой схему движения по кабинетам, а также схемы эвакуации. Название учреждения, названия кабинетов и все необходимые надписи выполнить в виде плоско-выпуклых элементов и дублировать шрифтом Брайля. Мнемосхему отобразить специальным знаком “Информация”, оборудовать поручнем для удобства людей с инвалидностью, кнопкой вызова и специальным звуковым маяком.
- 7) Организовать работу по развитию интернет ресурса организации (сайта) для слабовидящих с озвучиванием текста в соответствии с требованиями ГОСТ 52872-2007.

Разместить на сайте сведения об организации доступности учреждения и оказываемых услуг для инвалидов и других МГН.

- 9) Оборудовать целевые зоны акустическими устройствами, в том числе устройствами звукового дублирования визуальной информации (для слабовидящих и с нарушением слуха). Также оборудовать вспомогательными аудиосистемами в соответствии с ГОСТ Р 51671-2000.
- 10) Установить в зонах целевого назначения настенную индукционную систему или внутриобъектное радио. Индукционная система предназначена для беспроводной передачи аудиоинформации в слуховой аппарат с телефонной катушкой (в режиме «Г») с помощью электромагнитной индукции (индукционная петля). Применяется в местах с повышенным уровнем фонового шума и реверберации. Размещается на любых немагнитных вертикальных поверхностях или

информационных стойках.

- 11) Визуальную информацию дублировать печатными носителями статической информации, выполненной рельефным шрифтом (шрифтом Брайля).
- 12) Установить статические тактильные устройства, в том числе тактильную разметку, тактильные полосы, тактильные покрытия (плитку), рельефные или фактурные средства, искусственно обеспечить плавные подъемы в соответствии с ГОСТ Р 51571-2000.
- 13) Предусмотреть возможность комментирования хода массовых мероприятий для людей с нарушением зрения (тифлокомментарий).

После выполнения вышеуказанных работ по адаптации данной структурно-функциональной зоны «Вход (входы) в здание» **ожидаемый результат:**

- 1) Для инвалидов, использующих в передвижении кресло-коляску (К) состояние доступности данной структурно-функциональной зоны оценено как «доступно полностью» (ДП);
- 2) Для инвалидов с нарушениями опорно-двигательного аппарата (нижних конечностей) (О-н) оценено как «доступно полностью» (ДП);
- 3) Для инвалидов с нарушениями опорно-двигательного аппарата (верхних конечностей) (О-в) состояние доступности оценено как «доступно полностью» (ДП);
- 4) Для инвалидов, с нарушением зрения (полностью лишенных зрения) (С-п) состояние доступности оценено как «доступно полностью» (ДП);
- 5) Для инвалидов, с нарушением зрения (частично лишенных зрения) (С-ч) состояние доступности оценено как «доступно полностью» (ДП);
- 6) Для инвалидов, с нарушением слуха (полностью лишенных слуха) (Г-п) состояние доступности оценено как «доступно условно» (ДУ);
- 7) Для инвалидов, с нарушением слуха (частично лишенных слуха) (Г-ч) состояние доступности оценено как «доступно полностью» (ДП);
- 8) Для инвалидов с нарушением умственного развития (У) состояние доступности оценено как «доступно полностью» (ДП).



АКТ ОБСЛЕДОВАНИЯ
объекта социальной инфраструктуры
К ПАСПОРТУ ДОСТУПНОСТИ ОСИ
№ 2

г. Ростов-на-Дону

«23» мая 2017 г.

Наименование территориального
Образования субъекта Российской
Федерации

1. Общие сведения об объекте

1.1. Наименование (вид) объекта: Здание муниципального бюджетного общеобразовательного учреждения города Ростова-на-Дону «Школа № 105» (МБОУ «Школа № 105»)

1.2. Адрес объекта: Лелюшенко ул., д. 3/4, г. Ростов-на-Дону, Ростовская область, 344045, Россия

1.3. Сведения о размещении объекта:

- отдельно стоящее здание 3 этажей, 4299,1 кв.м

- часть здания на ___ этаже ___ кв.м

- наличие прилегающего земельного участка (да, нет); 11182 кв.м

1.4. Год постройки здания 1997, последнего текущего ремонта _____

1.5. Дата предстоящих плановых ремонтных работ: текущего _____

1.6. Название организации (учреждения), (полное юридическое наименование – согласно Уставу, краткое наименование):

- полное юридическое наименование: Муниципальное бюджетное общеобразовательное учреждение города Ростова-на-Дону «Школа № 105» (МБОУ «Школа № 105»);

1.7. Юридический адрес организации (учреждения): Лелюшенко ул., д. 3/4, г. Ростов-на-Дону, Ростовская область, 344045, Россия

2. Характеристика деятельности организации на объекте

(По обслуживанию населения)

2.1 Сфера деятельности (здравоохранение, образование, социальная защита, физическая культура и спорт, культура, связь и информация, транспорт, жилой фонд, потребительский рынок и сфера услуг, другое):

образование

2.2 Виды оказываемых услуг: образовательные

2.3 Форма оказания услуг (на объекте, с длительным пребыванием, в т.ч. проживанием, на дому, дистанционно): на объекте

2.4 Категории обслуживаемого населения по возрасту (дети, взрослые трудоспособного возраста, пожилые; все возрастные категории): дети.

2.5 Категории обслуживаемых инвалидов: -

2.6 Плановая мощность: 327 человек посещаемость (количество обслуживаемых в день) вместимость, пропускная способность 673 человека.

2.7 Участие в исполнении ИПР инвалида, ребенка-инвалида (да, нет): нет.

3. Состояние доступности объекта

3.1 Путь следования к объекту пассажирским транспортом

(Описать маршрут движения с использованием пассажирского транспорта)
Городской автотранспорт до остановки ул. Лелюшенко, далее 250 м до здания по пешеходной дорожке между домами Лелюшенко 3, 3/1, 5, 5/1,5/2

Наличие адаптированного пассажирского транспорта к объекту: не предусмотрено

3.2 Путь к объекту от ближайшей остановки пассажирского транспорта:

3.2.1 Расстояние до объекта от остановки транспорта: 250 м;

3.2.2 Время движения (пешком): 12 минут;

3.2.3 Наличие выделенного от проезжей части пешеходного пути (да, нет),

3.2.4 Перекрестки: нерегулируемые; регулируемые, со звуковой сигнализацией, таймером нет

3.2.5 Информация на пути следования к объекту: акустическая, тактильная, визуальная; нет

3.2.6 Перепады высоты на пути: есть, превышающие 5 %, бордюры с неадаптированными для МГН пешеходными уклонам

3.3 Организация доступности объекта для инвалидов – форма обслуживания*

<i>№ n/n</i>	<i>Категория инвалидов (Вид нарушения)</i>	<i>Вариант организации доступности объекта (Формы обслуживания) *</i>
1.	Все категории инвалидов и МГН	ВНД
	<i>в том числе инвалиды:</i>	
2	Передвигающиеся на креслах-колясках	ВНД
3	с нарушениями опорно-двигательного аппарата	ДУ
4	с нарушениями зрения	ВНД
5	с нарушениями слуха	ДУ
6	с нарушениями умственного развития	ВНД

- * - указывается один из вариантов: «А», «Б», «ДУ», «ВНД».
- вариант «А» - доступность всех зон и помещений (универсальная);
 - вариант «Б» - выделены для обслуживания инвалидов специальные участки и помещения;
 - вариант «ДУ» - обеспечена условная доступность: помощь сотрудника организации на объекте, либо услуги представляются на дому или дистанционно;
 - «ВНД» - временно недоступно: доступность не организована.

3.4 Состояние доступности основных структурно-функциональных зон

<i>№ n \n</i>	<i>Основные структурно-функциональные зоны</i>	<i>Состояние доступности, в том числе для основных категорий инвалидов**</i>
1	Территория, прилегающая к зданию (участок)	ДУ
2	Вход (входы) в здание	ДЧ – И (С), ДУ – И (К, О, Г, У)
3	Путь (пути) движения внутри здания (в т.ч. пути эвакуации)	ДЧ – И (Г, О, С), ВНД – И (К, У)
4	Зона целевого назначения здания (целевого посещения объекта)	ДЧ – И (Г, У, О, С), ВНД – И (К)
5	Санитарно-гигиенические помещения	ДЧ - И (О, С, Г, У), ВНД – (К)
6	Система информации и связи (на всех зонах)	ДУ
7	Пути движения к объекту (от остановки транспорта)	ДУ

** Указывается: ДП-В - доступно полностью всем; ДП-И (К, О, С, Г, У) – доступно

полностью избирательно (указать категории инвалидов); ДЧ-В - доступно частично всем; ДЧ-И (К, О, С, Г, У) – доступно частично избирательно (указать категории инвалидов); ДУ - доступно условно, ВНД – временно недоступно

3.5. Итоговое заключение о состоянии доступности ОСИ:

По результатам комплексной оценки состояния доступности основных функциональных зон всем категориям инвалидов (по основным критериям доступности) данный объект признан **условно доступным (ДУ)**.

Такое решение принято в результате исполнения руководством объекта организационного решения об альтернативной форме обслуживания (как в данном учреждении - при обеспечении доступа с помощью постороннего лица, в том числе сотрудника учреждения для сопровождения к месту получения услуги).

Проведение мероприятий по техническому обустройству в связи с архитектурно-планировочными особенностями здания может быть выполнено лишь в порядке капитального ремонта или реконструкции.

Для достижения частично – избирательной (для инвалидов, использующих в передвижении кресло-коляску) и полной доступности объекта для МГН и отдельных категорий инвалидов (с нарушением опорно-двигательного аппарата (О), с нарушением зрения (С), с нарушением слуха (Г), с нарушением умственного развития (У)) рекомендуется провести работы по адаптации следующих основных структурно-функциональных зон объекта:

8. На территории, прилегающей к зданию (участке);
9. На входах в здание;
10. На путях движения внутри здания (в т.ч. путях эвакуации);
11. В зонах целевого назначения;
12. В санитарно-гигиенических помещениях;
13. Система информации и связи (на всех зонах);
14. На путях движения к объекту (от остановки транспорта).

Люди с инвалидностью могут прибыть в МБОУ «Школа № 105» города Ростова-на-Дону, как на личном автотранспорте, так и на общественном транспорте. Для удобства людей с инвалидностью, пользующихся собственным транспортом, должна быть предусмотрена площадка для стоянки автотранспорта и специальное парковочное место для социального такси. Однако, на момент обследования специальные парковочные места для инвалидов не обозначены знаками на поверхности покрытия стоянки и не продублированы знаком на вертикальной поверхности (стене, столбе, т.п.).

На объекте руководством должна быть организована специальная служба по сопровождению людей с инвалидностью и предоставлению им сервисов. В задачи данной службы входят:

- встреча людей с инвалидностью на парковках, на входе на территорию объекта;

- а также сопровождение их до мест целевого назначения объекта

Для выполнения данных требований на входах в помещения должны быть установлены кнопки вызова персонала на высотах установленных ГОСТ и СП. Либо установить информационную табличку с указанием номера телефона сотрудника объекта, в должностные обязанности которого входит сопровождение инвалидов на креслах-колясках и с нарушением зрения, либо установить кнопку вызова персонала рядом с парковочными местами для инвалидов. И продублировать данную информацию графическими способами доступными для восприятия инвалидами категории «С» (крупный шрифт, алфавит Брайля)

Таким образом, для решения вопросов создания условий для беспрепятственного доступа **всех категорий инвалидов** к объекту и предоставляемым в нем услугам в качестве безусловно обязательных мер требуется прежде всего, организовать на объекте систему средств информации зон и помещений, которая должна обеспечивать:

- непрерывность информации, своевременное ориентирование и однозначное опознание объектов и мест посещения;

- предусматривать возможность получения информации об предоставляемых услугах, размещении и назначении функциональных элементов, расположении путей эвакуации, предупреждать об опасности в экстремальных ситуациях и т. п. (значимо для всех категорий инвалидов).

В частности, необходимо установить информацию об ОСИ (объекте социальной инфраструктуры) у входа на объект, на информационном стенде, в индивидуальных памятках с соблюдением формата (размер, контрастность), единства и непрерывности информации на всем объекте.

Кроме того, необходимо создать условия индивидуальной мобильности для самостоятельного передвижения инвалидов по объекту, в том числе к местам предоставления услуг: продумать и обозначить на тактильных мнемосхемах наиболее оптимальные пути движения к зоне целевого назначения и санитарно-гигиеническим помещениям, а также организовать систему оповещения о чрезвычайных ситуациях в экстренных случаях с учетом особенностей восприятия и обозначить пути эвакуации для инвалидов.

Обеспечение доступности для инвалидов с нарушениями зрения при комплексном развитии системы информации на объекте с использованием контрастных цветовых и тактильных направляющих на всех путях движения, в т.ч. на прилегающей территории, дублировании основной необходимой звуковой и зрительной информации, а также надписей, знаков и иной текстовой и графической информации знаками, выполненными рельефно-точечным шрифтом Брайля, а также объемными изображениями может быть достигнута полная доступность объекта для инвалидов с

нарушениями зрения.

Для обеспечения полной доступности объекта и оказываемых услуг **для инвалидов с нарушениями слуха** необходимо предусмотреть специальное оборудование (индукционный контур или другие индивидуальные беспроводные устройства) для возможности получения информации любым человеком. Места для людей с нарушением слуха должны располагаться в зоне прямой видимости информационного табло и видеоэкранов, на которых отображается информация, связанная с мероприятиями в отделении дневного пребывания и вопросами безопасности. При этом вся звуковая информация должна дублироваться текстовой информацией.

С целью обеспечения полной доступности объекта для всех категорий инвалидов и МГН (в т.ч. в качестве посетителей) необходимо оборудовать санитарно-гигиенические помещения с установкой кнопки вызова персонала со шнурком.

В результате обследования выявлено отсутствие на объекте подготовленного персонала и программы подготовки персонала, согласованной с общественными организациями инвалидов, для понимания потребностей в помощи, общении, оказания помощи, при обслуживании каждой группы инвалидов. Так, для обеспечения доступности услуг, предоставляемых организацией на данном объекте следует обеспечить доступ к месту предоставления услуги на объекте путем оказания работниками организации помощи инвалидам в преодолении барьеров, мешающих получению ими услуг на объекте, в том числе с сопровождением инвалидов, имеющих стойкие расстройства функции зрения и самостоятельного передвижения.

Кроме того, необходимо разработать и утвердить организационно-распорядительные и иные локально-нормативные документы учреждения о порядке оказания помощи инвалидам и другим маломобильным гражданам (МГН). В качестве неотложных мероприятий на 1-м этапе необходимо закрепить в должностных инструкциях персонала конкретные задачи и функции по оказанию помощи инвалидам и другим МГН.

Для создания дружественной коммуникационной среды весь персонал объекта должен пройти обучение (инструктаж) по вопросам оказания помощи на объекте инвалидам и другим маломобильным гражданам (и их сопровождению). Постоянный персонал проходит инструктаж систематически, временный персонал и волонтеры проходят обучение (инструктаж) непосредственно перед проведением социально значимого мероприятия. Важно в конце инструктажа (обучения) для волонтеров и временного персонала, непосредственно занятых в обслуживании людей с инвалидностью, провести опрос об их психологической готовности к работе. В этой связи требуется составление плана инструктажа и ведение журнала учета).

4. Управленческое решение

4.1. Рекомендации по адаптации основных структурных элементов объекта

№ № п \п	Основные структурно-функциональные зоны объекта	Рекомендации по адаптации объекта (вид работы) *
1	Территория, прилегающая к зданию (участок)	Привести в соответствие к нормативу СП 59.13330.2012
2	Вход (входы) в здание	Организовать систему оповещения персонала о приходе на объект К, С, Г, О, У (звонок на входе)
3	Путь (пути) движения внутри здания (в т.ч. пути эвакуации)	Организовать схему движения на входе согласно СП 59.13330.2012, а так же установить систему навигации по объекту
4	Зона целевого назначения здания (целевого посещения объекта)	Организовать ремонт пандуса согласно требований СП 59.13330.2012, а так же расширить проемы в зону обслуживания до 90 см.
5	Санитарно-гигиенические помещения	Установить поручни для инвалидов категории К, кнопку вызова
6	Система информации на объекте (на всех зонах)	Разместить таблички с указанием назначения помещений согласно требований СП 59.13330.2012
7	Пути движения к объекту (от остановки транспорта)	Не нуждается
8	Все зоны и участки	Привести в соответствие согласно принципов «универсального дизайна» и «разумного приспособления»

4.2. Период проведения работ: до 18 мая 2018 года
в рамках исполнения долгосрочной целевой программы "Доступная среда на 2015-2017 годы" утвержденной Постановлением Администрации Ростовской области от 2 августа 2012 г. N 699. (в ред. постановления Правительства РО от 26.09.2012 N 918)

(Указывается наименование документа: программы, плана)

4.3 Ожидаемый результат (по состоянию доступности) после выполнения работ по адаптации – ДУ - И (К) - объект будет признан доступен частично избирательно для инвалидов, использующих в передвижении кресло – коляску, и для инвалидов с нарушением опорно-двигательного аппарата, ДЧ – И (О, С, Г, У)

доступен полностью избирательно для следующих категорий инвалидов: с нарушением зрения и слуха, а также обеспечение полной доступности для других маломобильных групп населения.

Оценка результата исполнения программы, плана (по состоянию доступности)

4.4. Для принятия решения требуется, не требуется *(нужное подчеркнуть):*

4.5. Информация размещена (обновлена) на Карте доступности субъекта

(Наименование сайта, портала)

5. Особые отметки

ПРИЛОЖЕНИЯ:

Результаты обследования:

1. Территории, прилегающей к объекту
2. Входа (входов) в здание
3. Путей движения в здании
4. Зоны целевого назначения объекта
5. Санитарно-гигиенических помещений
6. Системы информации (и связи) на объекте
7. Результаты фото фиксации на объекте

Другое (в том числе дополнительная информация о путях движения к объекту):

Руководитель
рабочей группы

М. директор Вербуша
(Должность, Ф.И.О.)



(Подпись)

Члены рабочей группы

Эксперт Троихо
(Должность, Ф.И.О.)

(Подпись)

Эксперт Вудачи М.А.
(Должность, Ф.И.О.)

(Подпись)

(Должность, Ф.И.О.)

(Подпись)

В том числе:

представители общественных
организаций инвалидов

Представитель Трокольников
(Должность, Ф.И.О.)



(Подпись)

представитель Экспертного учреждения
«Донэкспертиза» Союза «Торгово-промышленная палата
Ростовской области»

Эксперт Смирнов Н.
(Должность, Ф.И.О.)



(Подпись)

представители организации,
расположенной на объекте

Директор МБДУ Шипов И.О.
(Должность, Ф.И.О.)



(Подпись)

РЕЗУЛЬТАТЫ ФОТОФИКСАЦИИ НА ОБЪЕКТЕ

Муниципальное бюджетное общеобразовательное учреждение города
Ростова-на-Дону «Школа № 105» (МБОУ «Школа № 105»),
Лелюшенко ул., д. 3/4, г. Ростов-на-Дону, 344045
Наименование объекта, адрес

1. Место расположения объекта на карте



2. Территория, прилегающая к зданию (участок), пути движения



Фото 1. Общий вид остановочного комплекса с ул. Лелюшенко



Фото 2. Общий вид на лестницу со стороны остановки по ул. Лелюшенко



Фото 3. Общий вид на пандус с ул. Лелюшенко



Фото 4. Общий вид на лестницу сверху со стороны тротуара

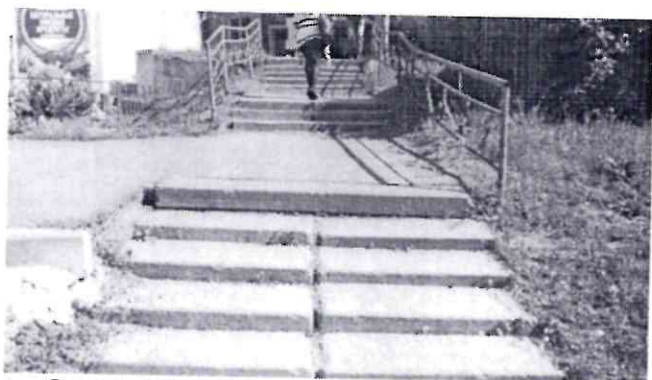


Фото 5. Общий вид на лестницу снизу с ул. Лелюшенко

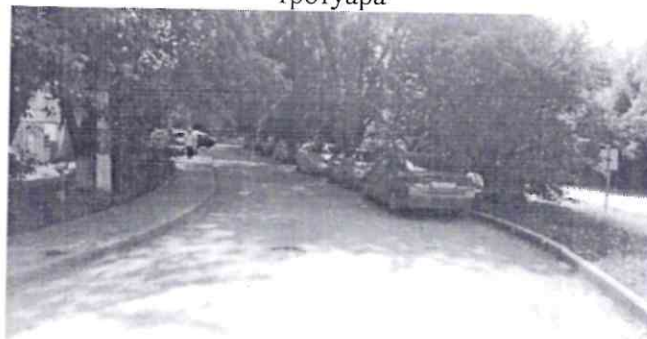


Фото 6. Путь движения с остановочного комплекса



Фото 7. Путь движения вдоль дома по ул. Лелюшенко, д. 5



Фото 8. Путь движения



Фото 9. Путь движения



Фото 10. Путь движения



Фото 11. Путь движения мимо домов №№ 3, 3/1, 5/1



Фото 12. Путь движения мимо домов №№ 3, 3/1, 5/1



Фото 13. Вход на территорию, прилегающую к зданию со стороны улицы



Фото 14. Вход на территорию, прилегающую к зданию со стороны территории школы

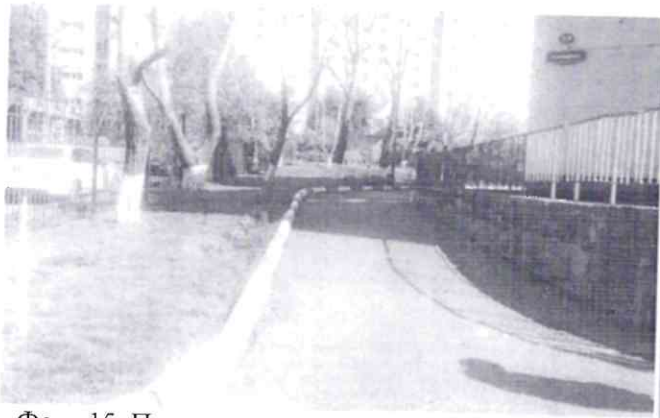


Фото 15. Путь движения по территории школы



16. Путь движения по территории школы



Фото 17. Автостоянка на территории здания



Фото 18. Автостоянка на территории здания

3. Вход (входы) в здание



Фото 19. Вход № 2

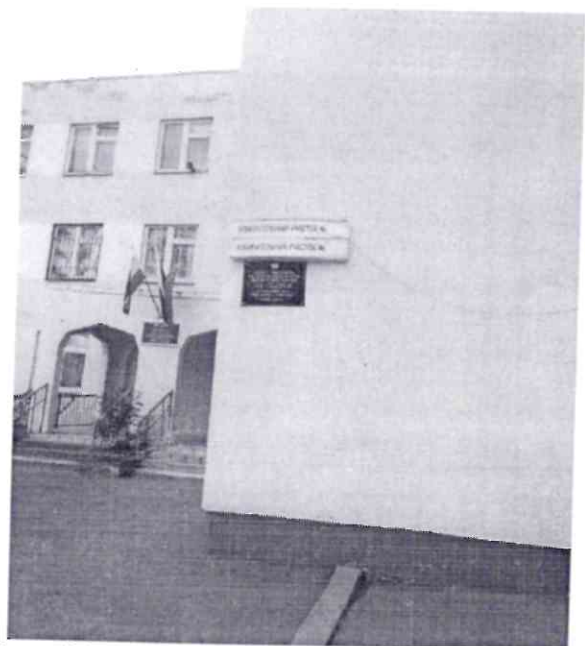


Фото 20. Путь движения к центральному входу



Фото 21. Общий вид центрального входа, оборудованного пандусом



Фото 22. Наружный лестничный марш центрального входа



Фото 23. Наружный лестничный марш центрального входа (секция 1)

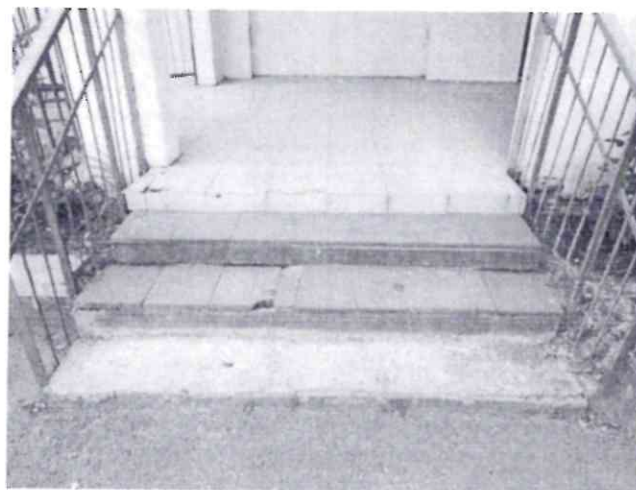


Фото 24. Наружный лестничный марш центрального входа (секция 2)

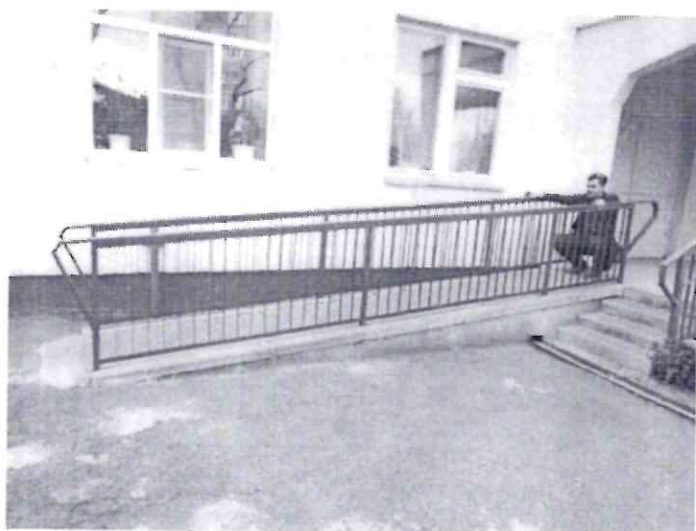


Фото 25. Пандус



Фото 26. Общий вид перил пандуса

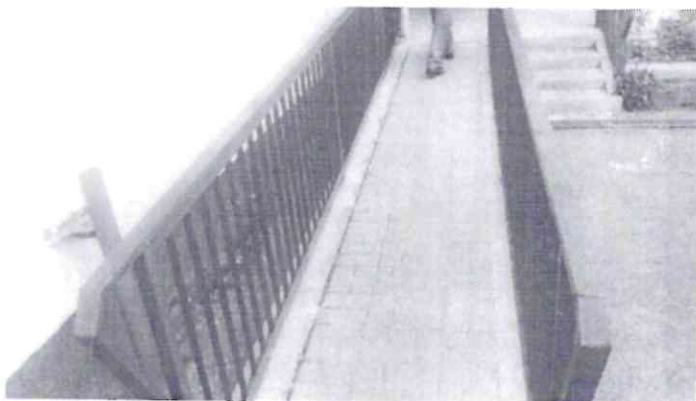


Фото 27. Пандус

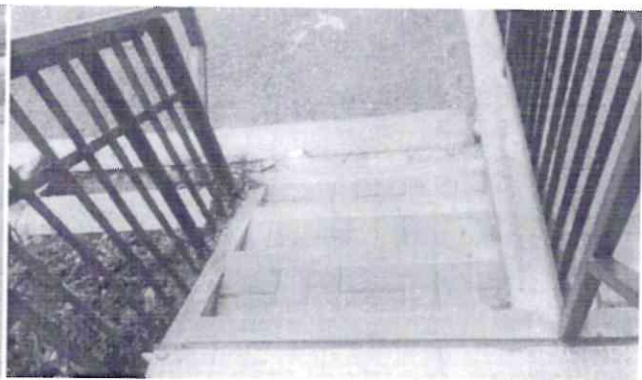


Фото 28. Наружный лестничный марш сбоку пандуса



Фото 29. Входная двухстворчатая дверь

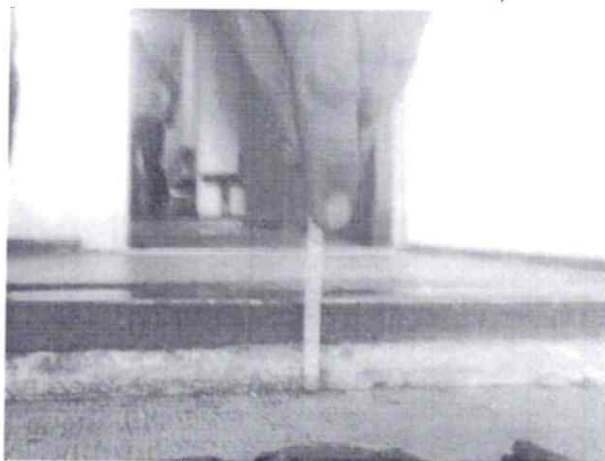


Фото № 30. Перепад высот в центральной входной зоне

4. Пути движения по объекту

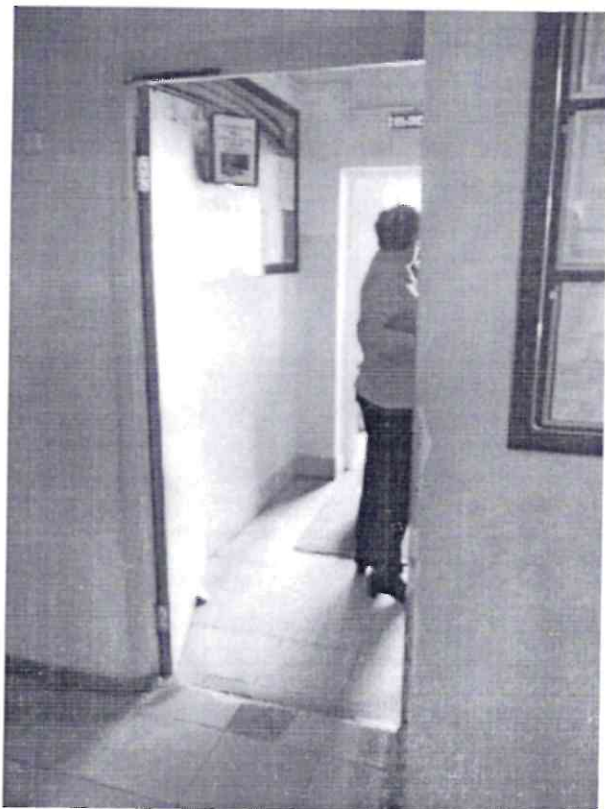


Фото 31. Коридор внутри школы



Фото 32. Площадка под лестницей

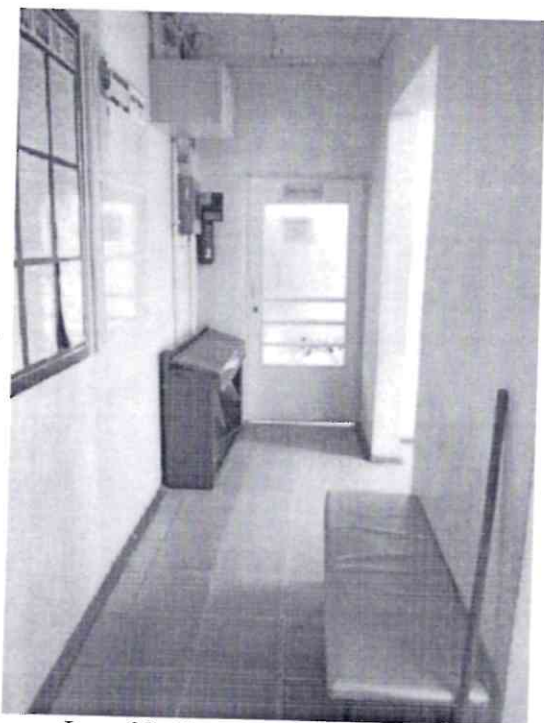


Фото 33. Коридор внутри здания



Фото 34. Холл

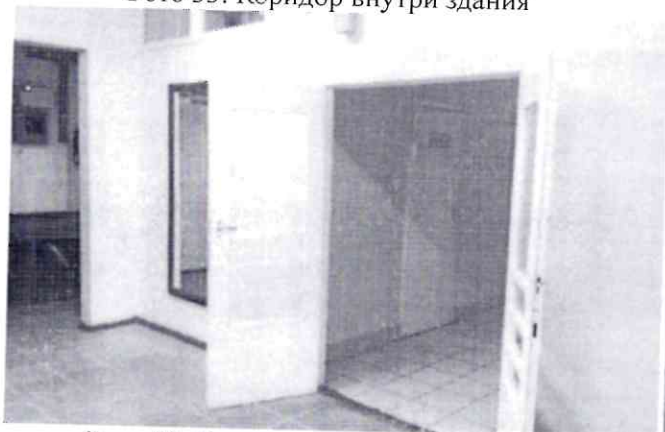


Фото 35. Выходы с в коридор с холла



Фото 36. Выходы с в коридор с холла



Фото 37. Аварийный выход



38. Дверь в санузел.



39. Санитарный узел

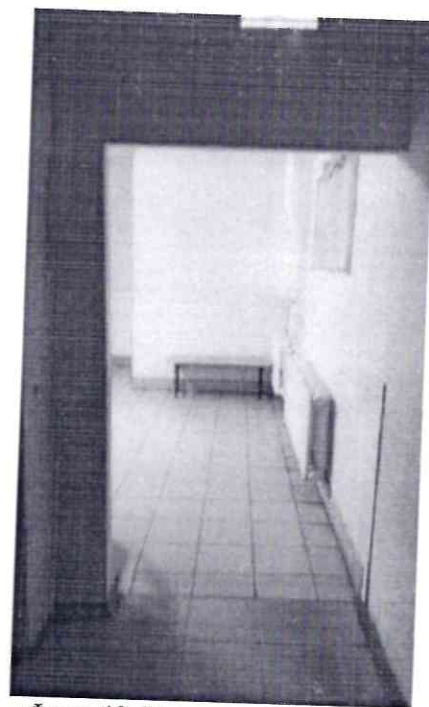


Фото 40. Коридор к столовой



41. Холл перед входом в столовую



42. Столовая.

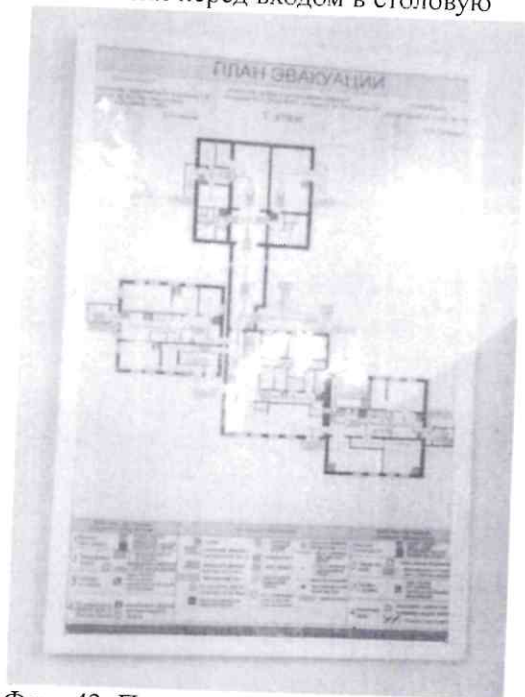


Фото 43. План эвакуации первого этажа



Фото 44. Лестничный марш с перилами внутри здания на второй этаж



Фото 45. Лестничный марш внутри здания на второй этаж



Фото 46. Вход в холл второго этажа



Фото 47. Дверные проемы в коридорах второго этажа



Фото 48. Холл второго этажа

ВФМ
ВСЕРОССИЙСКОЕ
ОБЩЕСТВО
ИНВАЛИДОВ

ВСЕРОССИЙСКОЕ ОБЩЕСТВО ИНВАЛИДОВ
РОССИЙСКАЯ АССОЦИАЦИЯ СПОРТИВНЫХ СООРУЖЕНИЙ



СЕРТИФИКАТ

Выдан в том, что

Прокопьев Леонид Владимирович

прослушал учебный курс

«Проведение мониторинга доступности объектов
социальной и иной инфраструктуры для
маломобильных групп населения»

Председатель
Всероссийского общества инвалидов

А.В. Ломакин-Румянцев

КАЗАНЬ, 2012 год

ВБИ
ВСЕРОССИЙСКОЕ
ОБЩЕСТВО
ИНВАЛИДОВ

ВСЕРОССИЙСКОЕ ОБЩЕСТВО ИНВАЛИДОВ

Система добровольной сертификации
«МИР, ДОСТУПНЫЙ ДЛЯ ВСЕХ»



СЕРТИФИКАТ

Выдан в том, что

Приходько Василий Михайлович

Принял (-а) участие в семинаре

«Подготовка экспертов в Системе добровольной сертификации
«МИР, ДОСТУПНЫЙ ДЛЯ ВСЕХ»

Заместитель председателя
Всероссийского общества инвалидов

О.В. Рысев



Евпатория 2017 год

ВРОИ
ВСЕРОССИЙСКОЕ
ОБЩЕСТВО
ИНВАЛИДОВ

ВСЕРОССИЙСКОЕ ОБЩЕСТВО ИНВАЛИДОВ

Система добровольной сертификации
«МИР, ДОСТУПНЫЙ ДЛЯ ВСЕХ»



СЕРТИФИКАТ

Выдан в том, что

Рубан Максим Александрович

Принял (-а) участие в семинаре

**«Подготовка экспертов в Системе добровольной сертификации
«МИР, ДОСТУПНЫЙ ДЛЯ ВСЕХ»»**

Заместитель председателя
Всероссийского общества инвалидов

О.В. Рысев



Евпатория 2017 год

Ростовская
область



СОЮЗ «ТОРГОВО-ПРОМЫШЛЕННАЯ ПАЛАТА
РОСТОВСКОЙ ОБЛАСТИ»

УДОСТОВЕРЕНИЕ № *И-44-16*

СМИРНОВА ТАТЬЯНА АЛЕКСАНДРОВНА

Ф И О

ВЕДУЩИЙ ЭКСПЕРТ ЭКСПЕРТНОГО
УЧРЕЖДЕНИЯ «ДОНЭКСПЕРТИЗА»

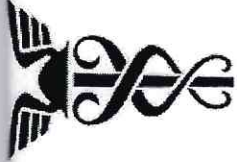
Президент

должность

ТПП Ростовской области

Н.И.Присяжнюк

действительно до 01.11.2020 г.



ТОРГОВО-ПРОМЫШЛЕННАЯ ПАЛАТА
РОССИЙСКОЙ ФЕДЕРАЦИИ
CHAMBER OF COMMERCE AND INDUSTRY
OF THE RUSSIAN FEDERATION

УДОСТОВЕРЕНИЕ

Смирнова Татьяна Александровна

фамилия, и.о. полностью

сдал(а) экзамен по программе системы
Торгово-промышленной палаты Российской Федерации по
экспертизе, обладает теоретическими знаниями, необходимыми
для проведения экспертизы по направлению

"Экспертиза промышленных товаров"

область аккредитации

Руководитель Учебного центра

 Зотов М. Д.

ф.и.о.

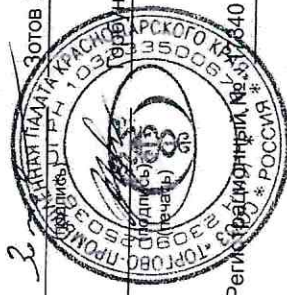
Председатель экзаменационной
Комиссии ТПП РФ

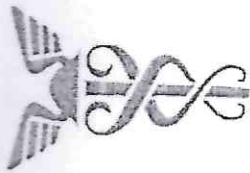
 Зубова В. В.

ф.и.о.

Дата выдачи 18.11.2016

Регистрационный № 703/040





ТОРГОВО-ПРОМЫШЛЕННАЯ ПАЛАТА
РОССИЙСКОЙ ФЕДЕРАЦИИ
CHAMBER OF COMMERCE AND INDUSTRY
OF THE RUSSIAN FEDERATION

АТТЕСТАТ

Смирнова Татьяна Александровна

фамилия, и.о. полностью

является экспертом системы Торгово-промышленной палаты
Российской Федерации по экспертизе (системы «ТПП Эксперт») по
направлению

"Экспертиза промышленных товаров"

область аккредитации

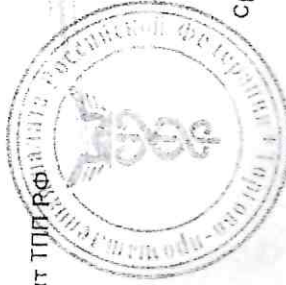
Вице-президент ТПП РФ

г. Москва
12.12.2016

М.А. Фатеев

(подпись)
(печать)

ф.и.о.



Регистрационный № 10277

Срок действия аттестата до 12.12.2019

В шиве прошито и пронумеровано

56 (пятидесят
шесть) листов



/Т.А. Смирнова