

Муниципальное бюджетное общеобразовательное учреждение
«Средняя школа №10 имени братьев Игнатовых»
Динской район

**Основные моменты форума
классных руководителей
ЭФФЕКТИВНЫЙ КЛАССНЫЙ
РУКОВОДИТЕЛЬ
«Учитель – профессия от Бога, все
остальные профессии от учителя!»**

*Учитель начальных классов
Штуканева Людмила Алексеевна
Учитель начальных классов
Фоменко Ирина Ивановна*

*Компетенции классного
руководителя
Инструменты для
«эффективной» работы*

Эффективность деятельности классного руководителя подразумевает:

- анализ ситуации в коллективе, которым он призван руководить;**
- постановку целей, выбор приоритетов, разумное распределение времени;**
- выбор технологий и средств, которые закладываются для достижения целей;**
- создание команды для достижения цели;**
- умение чётко формулировать смысл своей работы;**
- умение доносить этот смысл до команды (ученики, родители, учителя-предметники, администрация);**
- наличие твёрдого ценностного ядра, чтобы не было возможности стать «жертвой» манипулирования окружающими**

Методы сбора данных (методы диагностики):

- Наблюдение;**
- Беседа;**
- Анкетирование;**
- Тестирование.**

- Методика «АСТ» (анализ семейной тревоги), Э. Г. Эйдемиллер, В. Юстицкис;
- Методика «АСВ» (анализ семейного воспитания), Э.Г. Эйдемиллер, В. Юстицкис;
- Методика «ОРО» (опросник родительского отношения), А. Я. Варга, В. В. Столин;
- Методика «ДРОП» (детско – родительские отношения в подростковом возрасте) адапт. НИИ им. Бехтерева;
- Опросник «Измерение родительских установок и реакций» Е. Шефера;
- Методика «Кинетический рисунок семьи» (КРС) Р. Бернса , С. Кауфмана.

Эффективный классный руководитель

Организовывает:

- ⇒ Классные часы и другие воспитательные мероприятия;
- ⇒ Детское самоуправление в классе;
- ⇒ Эффективную работу с детьми находящимися в трудной жизненной ситуации;
- ⇒ Систему по формированию здорового образа жизни своих обучающихся;
- ⇒ Разъяснительные беседы по правилам ТБ и поведения во время каникул.

Создаёт условия:

- ⇒ Высокому уровню форсированности классного коллектива;
- ⇒ Вовлечения обучающихся в кружки ДО и другие школьные объединения;
- ⇒ Повышению уровня воспитанности учащихся;
- ⇒ Повышению динамики успеваемости учащихся класса.

Взаимодействует с родителями:

- ⇒ Изучает семьи своих обучающихся и организывает индивидуальную работу с нуждающимися в педагогической помощи;



⇒ Организует совместные мероприятия;

⇒ Использует различные формы работы с родителями;

⇒ Эффективно проводит родительские собрания.

Организовывает общешкольные дела:

- ⇒ участие класса в общешкольных мероприятиях;
- ⇒ общешкольное дежурство;
- ⇒ участие класса в мероприятиях муниципального и краевого уровня.

Взаимодействует с окружением:

- ⇒ в целях воспитания подрастающего поколения через экскурсии в музеи, на выставки и т.д.
- ⇒ Вовлекает в организацию воспитательного процесса представителей сфер культуры, спорта, здравоохранения, правоохранительных органов.



Взаимодействует с учителями-предметниками:

- ⇒ Производит сбор информации о взаимоотношениях преподавателей и класса, регулирует противоречия;
- ⇒ Посещает уроки своих учеников с целью изучения их возможностей и уровня развития в организации познавательной деятельности.

Проводит методическую работу:

- ⇒ в МО классных руководителей, творческих групп, педсоветах и семинарах школы;
- ⇒ по диссеминации опыта работы на региональном и краевом уровнях;
- ⇒ Через публикации в газетах, в том числе и школьных.

Развивает свои

профессиональные компетенции:

- ⇒ Обобщая опыт семинаров разных уровней;
- ⇒ Активно участвуя в работе методического объединения классных руководителей;
- ⇒ транслируя собственные методические разработки;
- ⇒ Участвуя в профессиональных конкурсах.



Качественно ведёт документацию:

- ⇒ Участвуя в реализации программы воспитания, в том числе через выполнение календарного плана;
- ⇒ предусмотренную должностной инструкцией школы.



КЛЮЧЕВЫЕ КОМПЕТЕНЦИИ ЭФФЕКТИВНОГО КЛАССНОГО РУКОВОДИТЕЛЯ



**«Эмоциональный интеллект»
Психологический аспект в педагогической
деятельности классного руководителя**

Реализуется путем выполнения трех трудовых функций:

1. Планирование воспитательной деятельности группы обучающихся;
2. Организация социально и личностно значимой деятельности группы обучающихся;
3. Организационно-методическое обеспечение воспитательного процесса в группе обучающихся.

Детско-взрослое сообщество, как инструмент развития личности

Детско-взрослые сообщества – это возможность развития способностей и поддержки талантов учеников, обновления уклада школьной жизни, в котором каждый ребенок смог бы реализовать свой потенциал, обязательно бы достиг успеха, опираясь на участие взрослых – учителей, родителей и других значимых лиц.

Деятельность детско-взрослых сообществ наполнит новым смыслом сотрудничество детей и взрослых, деятельность сообществ будет способствовать реализации идеи самоопределения учащихся, а самоопределение – всегда ступень к успеху.

Классный руководитель, педагоги и родители – партнёры в воспитании ребёнка:

равенство сторон, взаимоуважение, доброжелательность, заинтересованность в успешном осуществлении сотрудничества.

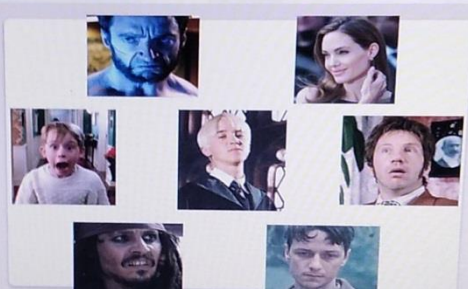
ПРИНЦИП 7 «У»

- 1. улыбчивости**
- 2. уважительности**
- 3. удивительности**
- 4. убедительности**
- 5. успешности**
- 6. уверенности**
- 7. уравновешенности**

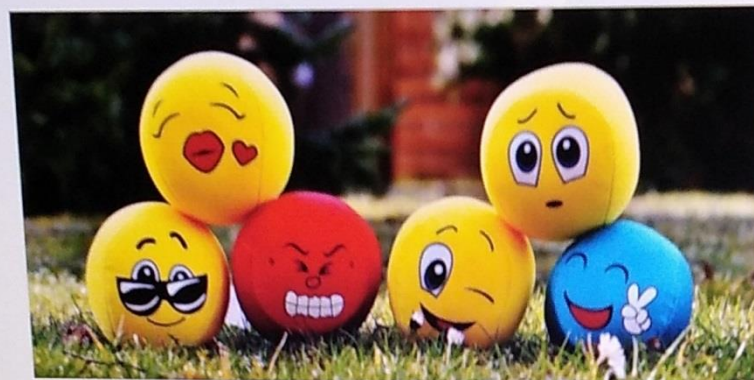


Ветви эмоционального интеллекта. Идентификация эмоций.

1. Воспринимать и осознавать собственные эмоции.
2. Воспринимать и осознавать эмоции окружающих, выраженных, в том числе, через произведения искусства.
3. Выражать эмоции разными способами.



Эмоциональный интеллект



Ветви эмоционального интеллекта. Управление эмоциями.

1. Оставаться открытым эмоциям.
2. Управлять эмоциями.
3. Воздействовать на эмоции других людей.
4. Интегрировать эмоции в мыслительный процесс.

1. Осознать свою эмоцию.
Определить её причину.

2. Понять свою потребность.
Представить желаемый результат и действия необходимые для его достижения

3. Соотнести своё эмоциональное состояние с необходимыми действиями

5. Перейти в желаемое эмоциональное состояние.

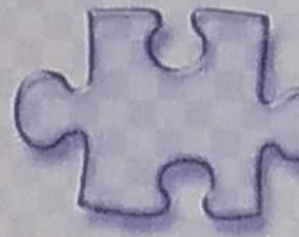
4. Определить какое эмоциональное состояние поможет реализовать...



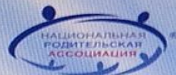
Ветви эмоционального интеллекта. Понимание причин эмоций.

1. Понимать сложные эмоции и чувства.
2. Определять значение эмоций для решения задач.
3. Определять причины возникновения эмоций.
4. Строить эмоциональные прогнозы.





Медиация — одна из технологий альтернативного урегулирования споров. Медиация определяет истинные цели педагогов: передача хороших знаний детям, формирование доверительных отношений, необходимых для достижения комфортной обстановки, чтобы качественно усваивать знания



МЕТОДИЧЕСКИЕ РЕКОМЕНДАЦИИ

**ДЛЯ КЛАССНЫХ РУКОВОДИТЕЛЕЙ,
СОЦИАЛЬНЫХ ПЕДАГОГОВ, ВОЖАТЫХ
И ДРУГИХ ПЕДАГОГИЧЕСКИХ РАБОТНИКОВ,
ЗАНИМАЮЩИХСЯ ВОСПИТАТЕЛЬНОЙ РАБОТОЙ.**

ПО ТЕМАТИКЕ ИНФОРМАЦИОННОЙ КУЛЬТУРЫ,
ЗДОРОВОГО И БЕЗОПАСНОГО ОБРАЗА ЖИЗНИ
СЕМЕЙ С ДЕТЬМИ



ТИПОВЫЕ СЦЕНАРИИ

**МЕРОПРИЯТИЙ С ДЕТЬМИ,
ПРОВОДИМЫХ СОВМЕСТНО С РОДИТЕЛЯМИ**

ПО ТЕМАТИКЕ ИНФОРМАЦИОННОЙ КУЛЬТУРЫ,
ЗДОРОВОГО И БЕЗОПАСНОГО ОБРАЗА ЖИЗНИ
СЕМЕЙ С ДЕТЬМИ

СОЦИАЛЬНО-ПСИХОЛОГИЧЕСКАЯ ДЕЗАДАПТАЦИЯ

ПАМЯТКА ДЛЯ ПЕДАГОГОВ В СООТВЕТСТВИИ С НАВИГАТОРОМ ПРОФИЛАКТИКИ

С чем может быть связана социально-психологическая дезадаптация

Ситуации, связанные с легко прогнозируемыми жизненными обстоятельствами

Ситуации, связанные с непредвиденными жизненными обстоятельствами и различными социальными рисками

- Поступление в школу
- Переход на другую ступень обучения (включая этап подготовки к выпуску из образовательной организации)
- Переход из класса в класс
- Смена классного руководителя
- Экзаменационные ситуации
- Нововведения в учебном процессе
- И другие ситуации

- Смена образовательной организации
- Проблемы взаимоотношений
- Опасные или кризисные ситуации, происходящие в окружении учащегося
- Переживание горя (развод родителей, болезнь, расставание или смерть кого-то из близких или друзей, а также домашних животных, собственные заболевания)
- Потеря родителей/работы
- Чрезвычайные и экстремальные ситуации, которые наблюдает или о которых случайно узнает школьник
- И другие ситуации

Различные сочетания нижеуказанных признаков могут свидетельствовать о социально-психологической дезадаптации

- Резкое снижение успеваемости, в том числе связанное с нарушением учебной мотивации
- Отказ посещать школу



Инструкция и описание памяток для педагогов по различным видам девиантного (отклоняющегося) поведения обучающегося

Уважаемые коллеги!

Вашему вниманию предлагаются памятки для педагогов по различным видам девиантного (отклоняющегося) поведения. Пакет разработок состоит из следующих материалов:

- **Навигатор профилактики** - содержит в себе обобщенные признаки различных видов девиантного поведения и общий алгоритм действий педагога. Навигатор выполнен в серой гамме. Все виды отклоняющегося поведения и их основные признаки включены в цветовой индикацию, которая выполняет функцию своеобразного путевода по памяткам. Обобщенные признаки дают возможность соотнести их с тем или иным видом отклоняющегося поведения, каждый из которых имеет определённый цвет и номер, что позволит Вам достаточно быстро найти нужную памятку по цвету и номеру. Общий алгоритм действий может быть использован Вами и другими специалистами образовательной организации в процессе профилактической работы с детьми, подростками и родителями. Однако важно помнить, что главными людьми в жизни ребенка и его законными представителями являются родители, поэтому важно постоянно поддерживать с ними контакт, развивать отношения сотрудничества и в каждом конкретном случае вырабатывать способы решения трудных ситуаций с их участием с учетом действующего законодательства. Предложенные в памятках алгоритмы действий педагогов учитывают не только психологическую, психолого-педагогическую и социально-психологическую специфику поведенческих проблем, но также и правовой контекст в процессе реализации комплексной помощи детям и семьям. Навигатор профилактики логически связан с памятками по видам отклоняющегося поведения:

АДДИКТИВНОЕ (ЗАВИСИМОЕ) ПОВЕДЕНИЕ

ПАМЯТКА ДЛЯ ПЕДАГОГОВ В СООТВЕТСТВИИ С НАВИГАТОРОМ ПРОФИЛАКТИКИ

Аdditивное (зависимое) поведение – это один из видов отклоняющегося поведения, которое выражается в пагубном пристрастии к какому-либо предмету или действию на фоне осложненной адаптации к проблемным ситуациям.

ОБЩИЕ ПРИЗНАКИ АДДИКТИВНОГО ПОВЕДЕНИЯ, КОТОРЫЕ МОГУТ НАСТОРОЖИТЬ ПЕДАГОГА:

- сведения о включенности ребенка в социальные группы
- неухоженный или неопрятный внешний вид (несоблюдение личной гигиены, грязная и/или дырявая одежда и обувь)
- немотивированные изменения в поведении ребенка, его типичных эмоциональных реакциях, манере речи, стиле одежды
- наличие у ребенка при себе крупных сумм наличных денег (возможно, воровство, вымогательство) либо постоянное выпрашивание (выманивание) денег у других
- нарушение межличностного общения



ПРИЗНАКИ, СВОЙСТВЕННЫЕ ДЛЯ ВИДОВ ЗАВИСИМОСТИ

ВИДОВ ЗАВИСИМОСТИ

• явная, табачная или иная непрерывная дачия от учащегося

• не или, наоборот, суженные зрачки, (или внезапное покраснение) кожных покровов (чаще сероватый) их оттенок

• резкая, сходящаяся, повышенная зрительная подвижность

• резкое и неустойчивое эмоциональных

• резкая специфическая лексика

• резкое изменение лексикона

• резкое изменение поведения

• резкое изменение поведения

НЕХИМИЧЕСКИХ ВИДОВ ЗАВИСИМОСТИ

• изменение пищевого поведения (постоянное перекармливание или отказ от еды)

• увеличение времени (более 3-4 часов), проводимого за компьютерными играми, ночное общение в социальных сетях

• явная вспышка агрессии у ребенка при отграничении его во времени пользования компьютером, пренебрежении запретами, пользование телефоном, планшетом и другими техническими средствами

• резкое изменение поведения

• резкое изменение поведения

• резкое изменение поведения

• резкое изменение поведения

• резкое изменение поведения

АГРЕССИВНОЕ ПОВЕДЕНИЕ

ПАМЯТКА ДЛЯ ПЕДАГОГОВ В СООТВЕТСТВИИ С НАВИГАТОРОМ ПРОФИЛАКТИКИ

Типично для детского и подросткового возраста

Часто свидетельствует о трудностях личностного/социального характера у агрессора

Означает необходимость психологической и педагогической помощи как жертве агрессии, так и самому агрессору

Может быть предпосылкой делинквентного поведения



КАК ПРОЯВЛЯЕТСЯ АГРЕССИВНОЕ ПОВЕДЕНИЕ В ШКОЛЕ

- Любое **ФИЗИЧЕСКОЕ НАСИЛИЕ**, направленное на других обучающихся/учителей/объекты
 - Драки
 - Шлепки
 - Ударты
 - Толчки
- Любое **ПСИХОЛОГИЧЕСКОЕ НАСИЛИЕ** (в том числе и в интернете): оскорбления других учащихся/учителей
 - Насмешки
 - Жесткие розыгрыши
 - Коллективное игнорирование
 - Распространение слухов
 - Угрозы

ЕСТЬ ВЕРОЯТНОСТЬ, ЧТО ОБУЧАЮЩИЙСЯ СТАЛ ЖЕРТВОЙ АГРЕССИИ СО СТОРОНЫ СОВЕРСТНИКОВ, ЕСЛИ ОН

- находится в подавленном настроении;
- сторонится одноклассников;
- избегает массовых мероприятий в школе;
- часто болеет; не приходит в школу по другим причинам;
- негативно реагирует на сигнал нового сообщения, пришедшего на смартфон;
- отстраняется от сверстников, объясняя это плохим самочувствием;
- проявляет аутоагрессивное поведение (наносит себе порезы, ожоги и т.д.)

АГРЕССИВНОЕ ПОВЕДЕНИЕ В ИНТЕРНЕТЕ (КИБЕРБУЛЛИНГ)

- Часто всего встречается в соц. сетях (ВКонтакте, YouTube, Instagram и т.д.)
- Часто проявляется в сообществах ВКонтакте, названных по типу «Послушно... где...» - номер школы и другие сообщества, в которых фигурирует номер школы.

СУИЦИДАЛЬНОЕ, САМОПОВРЕЖДАЮЩЕЕ ПОВЕДЕНИЕ

ПАМЯТКА ДЛЯ ПЕДАГОГОВ В СООТВЕТСТВИИ С НАВИГАТОРОМ ПРОФИЛАКТИКИ

ВСЕМИРНАЯ ПСИХИАТРИЧЕСКАЯ АССОЦИАЦИЯ:

самые уязвимой в отношении самоубийств подростки в возрасте от 15 до 19 лет

ВСЕМИРНАЯ ОРГАНИЗАЦИЯ ЗДРАВООХРАНЕНИЯ:

ОБРАЗОВАТЕЛЬНЫЕ ОРГАНИЗАЦИИ являются важнейшими площадками превенции суицидального поведения среди подростков и молодежи

КАКИЕ ОСОБЕННОСТИ ПОВЕДЕНИЯ ОБУЧАЮЩЕГОСЯ МОГУТ НАСТОРОЖИТЬ ПЕДАГОГА

устойчивое в течение 2-х и более недель. Снижение настроения, с преобладанием пессимизма, безнадёжности, одиночества, безразличия;

резкое снижение успеваемости, проявление безразличия к учёбе и оценкам;

любые резкие изменения в привычном поведении (отсутствие интереса к занятиям, потеря интереса к тому, что раньше любил заниматься, пренебрежение занятиями, стал более импульсивным, эмоционально нестабильным, замкнутым);

прямые или косвенные заявления о желании умереть, убить себя, навредить здоровью, жизни (даже если педагог считает, что эти заявления носят демонстративно-провокационный характер);

инкогнито, самоповреждающее поведение, употребление спиртных напитков, наркотиков по отношению к одноклассникам, faculty, учителям (как правило, сопровождается угрозами);

выполнение заданий, связанных с нанесением вреда здоровью (например, нанесение порезов, ожогов);

СИТУАЦИИ, НАЛИЧИЕ КОТОРЫХ В ЖИЗНИ РЕБЕНКА ТРЕБУЕТ ПОВЫШЕННОГО ВНИМАНИЯ СО СТОРОНЫ ПЕДАГОГА

любая ситуация, субъективно переживаемая ребёнком как обидная, оскорбительная, несправедливая, глубоко ранящая (при этом объективная оценка ситуации взрослыми может сильно отличаться от мнения ребёнка);

столкновение со сверстниками, травля (в том числе и в социальных сетях);

несчастная любовь или распад романтических отношений;

объективно тяжёлая жизненная ситуация (потеря близкого человека, развод, общественное отвержение, тяжёлая болезнь);

случаи суицида (попытки) в ближайшем окружении, в том числе среди близких родственников или сверстников;

наличие сложной жизненной ситуации (конфликт с родителями, предостережение родителей о необходимости общения с одноклассниками и другими, жесточайшие обвинения в семье, религиозные взгляды родителей);

личная неадекватность обучающегося на фоне высокой важности и ценности социального статуса;

случаи или риск конфликта со сверстниками, взрослыми или сверстниками;

резкое изменение социального окружения учащегося;

Главная Ценность Жизнь

Счастье жить, любить и помогать!

ПАМЯТКА ПЕДАГОГУ



ПРИЗНАКИ СУИЦИДАЛЬНОГО РИСКА

- 1** резкое изменение поведения подростка, связанное с переживанием значимых стрессовых ситуаций: смерть близкого человека; вынужденная социальная изоляция (переезд, отсутствие друзей); серьезный кризис в отношениях с родителями или родителей друг с другом; ощущение себя жертвой насилия (физического, сексуального, эмоционального); беременность подростка;
- 2** безразличие к жизни и своей судьбе, беспомощность, безнадежность, отчаяние, переживание горя;
- 3** злоупотребление психоактивными веществами; уходы из дома; несоблюдение правил личной гигиены; самоизоляция, нежелание ни с кем общаться; частое прослушивание траурной или печальной музыки;
- 4** негативная оценка своей личности, окружающего мира, своего будущего; разрешающие установки к суицидальному поведению; наличие суицидальных мыслей, намерений, планов;
- 5** прямые и косвенные сообщения о суицидальных намерениях, иронические высказывания на тему самоубийства; нездоровая заинтересованность вопросами смерти.

ВАЖНО:

- ✓ суицид — одна из основных причин смерти у сегодняшней молодежи;
- ✓ как правило, суицид не происходит без предупреждения и к возникшим суицидальным высказываниям подростка нужно относиться очень внимательно;
- ✓ доверительные беседы о суицидах, кризисных ситуациях и возможных путях их преодоления снижают риск суицида, а не увеличивают суицидальную настроенность;
- ✓ суицидальные намерения — это не просто способ обратить на себя внимание, а сигнал о необходимости разобраться в ситуации и немедленно обратиться за помощью к специалистам;
- ✓ к проблемам, приводящим подростков к мыслям о суициде надо относиться очень серьезно, даже если они кажутся нам, взрослым - мелкими и незначительными;
- ✓ суицид чаще следствие нескольких причин, а не одной неприятности;
- ✓ суициденты, как правило, психически здоровы, но находятся в кризисной ситуации;
- ✓ суицид можно предотвратить.

ИНФОРМАЦИОННЫЕ РЕСУРСЫ

✓ социальный интерактивный проект **#ЖИТЬ**
<https://жить.рф>

✓ формирование безопасной образовательной среды ОО
<https://youtu.be/UUVJoo6StR4>



✓ взаимоотношения в детском коллективе
<https://youtu.be/N9tEdzd7sg>



ЗНАТЬ К КОМУ И КУДА ОБРАТИТЬСЯ:

- к школьному психологу тел.: _____
к мобильному психологу МО тел.: _____
к антикризисной бригаде тел.: _____;
- позвонить по телефону доверия, работающему под единым общероссийским номером **8 800-2000-122** (бесплатно, круглосуточно);
- позвонить по телефону доверия ГБУЗ «СКПБ №1» **8 800-100-38-94** (круглосуточно);
- позвонить по телефону доверия психиатрической службы Краснодарского края для детей и подростков (круглосуточно) **8 800-250-29-55**;
- звонить в службы экстренной психологической помощи детям, подросткам и молодежи, оказавшихся в трудных жизненных ситуациях **8 988-245-82-82**;
- воспользоваться горячей линией ГБУ «Центр диагностики и консультирования» Краснодарского края **8 (861) 245-82-82**.



Главная Ценность Жизнь

Когда дорог ребёнок

ПАМЯТКА РОДИТЕЛЯМ



ОБРАТИТЬ ВНИМАНИЕ

НА:

- 1 Резкое снижение успеваемости;
- 2 Проявление безразличия к учебе и оценкам;
- 3 Подавленное настроение, пониженный эмоциональный фон;
- 4 Раздражительность;
- 5 Резкое изменение поведения (стал неряшливым, не хочет разговаривать с близкими ему людьми, начал раздаривать дорогие ему вещи, теряет интерес к тому, чем раньше любил заниматься, отдаляется от друзей);
- 6 Наличие суицидальной попытки в ближайшем окружении;
- 7 Ребенок прямо или косвенно говорит о желании умереть;
- 8 Рискованное поведение, в котором высока вероятность причинения вреда своей жизни и здоровью

ЗНАТЬ ОПАСНЫЕ СИТУАЦИИ:

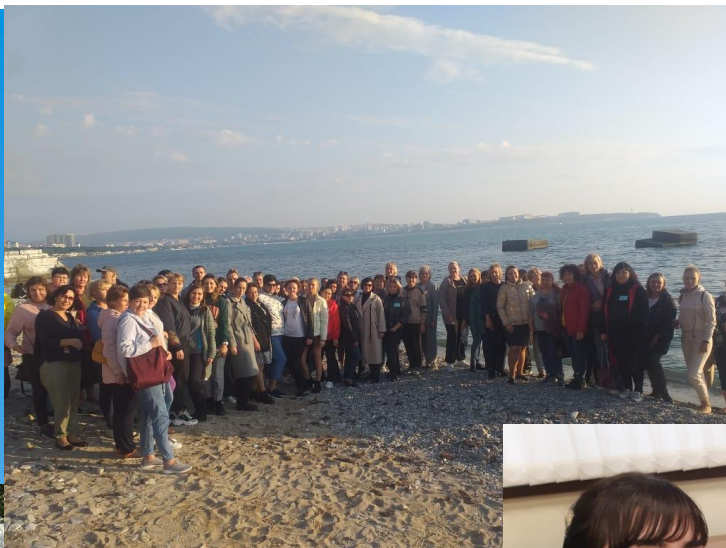
- ✓ **в семье:** конфликты в семье, смерть родного человека, отсутствие теплоты и взаимопонимания в семье;
- ✓ **в школе:** неуспехи в учебе, конфликты, страх не соответствовать ожиданиям окружающих;
- ✓ **в сфере общения:** неразделенная любовь, чувство одиночества, недоверие или враждебность по отношению к окружающим, попадание под чужое влияние, насмешки, грубость;
- ✓ **в сфере досуга:** Интернет – зависимость и злоупотребление сетевой активностью, подражание кумирам, интерес к смерти, религиозные идеологические секты, однообразие, скучная жизнь, особые литературные, музыкальные, философские увлечения.

ПОМНИТЬ ЧТО ВАЖНО:

- ✓ установить заботливые взаимоотношения с ребенком;
- ✓ быть внимательным слушателем;
- ✓ быть искренними в общении, спокойно и доходчиво спрашивать о тревожащей ситуации;
- ✓ помочь определить источник психического дискомфорта;
- ✓ вселить надежду, что все проблемы можно решить конструктивно;
- ✓ помочь ребенку осознать его личностные ресурсы;
- ✓ оказать поддержку в успешной реализации ребенка в настоящем и помочь определить перспективу на будущее;
- ✓ отложить все дела в сторону и уделить максимум внимания своему ребенку, быть щедрыми на ласку и доброе слово.

ЗНАТЬ К КОМУ И КУДА ОБРАТИТЬСЯ:

- к школьному психологу тел. _____
- к юбилейному психологу МО тел. _____
- к психологу антикризисной бригады тел. _____
- позвонить по телефону доверия, работающему под единым общероссийским номером **8 800-2000-122** (бесплатно, круглосуточно);
- позвонить по телефону доверия ГБУЗ «СКПБ №1» **8 800-100-38-94** (круглосуточно);
- позвонить по телефону доверия психиатрической службы Краснодарского края для детей и подростков **8 800-250-29-55** (круглосуточно);
- звонить в службы экстренной психологической помощи детям, подросткам и молодежи, оказавшихся в трудных жизненных ситуациях **8 988-245-82-82**;
- воспользоваться горячей линией ГБУ «Центр диагностики и консультирования» Краснодарского края **8 (861) 245-82-82**.



Методические материалы для
использования в работе классного
руководителя размещены
на сайте Института
по ссылке

[http://iro23.ru/dlya-klassnogo-
rukovoditelya](http://iro23.ru/dlya-klassnogo-
rukovoditelya)

Спасибо за внимание!



**Желаем
успехов!**