



Дивеев Я.М.

**учитель русского языка и
литературы МАОУСОШ №15**



Тема: «Углубление знаний о лингвистических понятиях и явлениях у учащихся в процессе подготовки к ОГЭ и ЕГЭ»

Цель: попытка решения проблемы в обеспечении формирования лингвистической компетенции учащихся





Лингвистическая компетенция

Лингвистическая компетенция (языковая компетенция) — это владение знаниями о системе языка, о правилах функционирования единиц языка в речи, а также способность с помощью этих знаний понимать и правильно интерпретировать мысли другого человека и выражать собственные мысли в устной и письменной форме.

Лингвистическая компетенция — один из компонентов коммуникативной компетенции.

Согласно ФГОС ООО « лингвистическая компетенция подразумевает:

1 знания о языке как общественном явлении и знаковой системе, об устройстве языка и его функционировании;

2 познавательную культуру личности школьника;

3 развитие логического мышления, памяти, воображения учащихся;

4 овладение навыками самоанализа, самооценки;

5 формирование лингвистической рефлексии как процесса осознания школьником своей речевой деятельности.

Лингвистическая компетенция включает в себя:

1 знание основ науки о русском языке;

2 усвоение сведений о роли языка в жизни общества и человека;

3 усвоение комплекса лингвистических понятий

Усвоение комплекса лингвистических понятий

Усвоение лингвистических понятий имеет большое значение для учащихся. Оно расширяет представления о языке, формирует знания о языковой единице — слове, выявляет связи между лексикой и другими уровнями языка.

Для усвоения лингвистических понятий используются следующие приёмы:

Проговаривание заимствованных терминов

Усвоение их правописания

Выполнение этимологического анализа термина (при необходимости)

Соотнесение термина с понятием

Индуктивный и дедуктивный пути введения нового термина

Использование термина в различных учебных ситуациях

Усвоение лингвистических понятий требует специальной целенаправленной работы, которую организует учитель



Проговаривание заимствованных

терминов:

анАфора

эпИфора

метонИмия

гипЕрбола

парОним

тавтолОгия

плеонАзм

окказионалИзм

оксЮморон

синЕкдоха

и т.д.



*Предлагается в
качестве
тренинга*

Усвоение правописания терминов

мЕтафора

мЕТОнимия

сИнекдоха

пЕрИфраза

аЛЛегория

гИпербола

лИтота

грАдация

ОксюмОрон

пАрцЕЛЛяция

*Предлагается
в качестве
словарного
диктанта*



Выполнение этимологического анализа термина

Парόнимы (др.-греч. παρα — около; рядом + ὄνομα — «ИМЯ») — это слова, сходные по звучанию и морфемному составу, но различающиеся лексическим значением.

Сίνтаксис (др.-греч. σύν-τάξις «составление», «координация», «порядок») — раздел лингвистики, в котором изучаются номинативные и коммуникативные языковые единицы: предложение и словосочетание.

Синέκδοχα (др.-греч. συνεκδοχή букв. «сопонимание» от συν «вместе» + εκδοχή «вариант, версия») — троп, разновидность метонимии, стилистический приём, при котором название общего переносится на частное

Предлагается в качестве работы со «Словарем лингвистических терминов»



Соотнесение термина с понятием

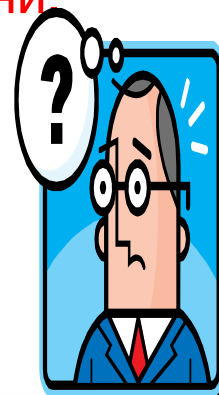
Термин — это специализированная языковая форма, которая представляет определённое понятие внутри специальной области. Это свойство термина — обозначать понятие — выделяется большинством лингвистов как основное. Термин существует только в ситуации, когда он выражает конкретное связанное с ним понятие.

Например, термин **«СПРЯЖЕНИЕ»**

Спряжéние — изменение глаголов по лицам и числам.

В русском языке глаголы спрягаются по лицам только в изъявительном наклонении в настоящем и будущем времени
В прошедшем времени и в условном наклонении глаголы изменяются по родам и числам

Понятие СПРЯЖЕНИЕ - ключевое при выполнении задания 12 ЕГЭ





Индуктивный и дедуктивный пути введения нового термина (или углубления знаний об известном лингвистическом термине или понятии)

Кстати, в тексте Демонстрационного варианта ЕГЭ 2024, в формулировках заданий и в вариантах ответов, разработчики использовали более 50-ти лингвистических терминов и понятий, к этому количеству следует прибавить еще около ста (как минимум!), которыми ученики должны уметь оперировать при решении заданий и, следовательно, должны их знать.

Индуктивный метод введения термина на уроке

этапы

- 1) знакомство учащихся с различными объектами некоторого класса (словосочетания: глагол+существительное: обессилить врага, обессилеть от болезни, радоваться успеху, прыгнуть с крыши, разбить вазу, стоять на посту, побелеть на солнце, побелить стену)
- 2) в результате наблюдения и анализа выявляют свойства, структуру, связи этих объектов (так, словосочетания «**глагол + зависимое существительное в винительном падеже без предлога**» образуют отдельную группу: **обессилИть врага , разбить вазу, побелИть стену**)
- 3) используя сравнение, анализ, синтез, классификацию, объединяют свойства как общие для всех предметов или как отличающие одни предметы от других (**обесслиИть врага**, обессил**Еть от** болезни, радоваться успеху, прыгнуть **с** крыши**и**, **разбить вазу**, стоять **на** посту, побел**Еть на** солнце, **побелИть стену**)
- 4) абстрагируясь, обобщают свойства глаголов ОБЕССИЛИТЬ, РАЗБИТЬ и ПОБЕЛИТЬ соответствующим термином – названием понятия, а именно:

Данные глаголы обозначают действие, напрямую направленное на объект, то есть действие **ПЕРЕХОДИТ** на него. Мы можем назвать такие глаголы **ПЕРЕХОДНЫМИ**, а грамматическую категорию - **ПЕРЕХОДНОСТЬЮ**

- 5) Выполняют задания, применяя введенный термин к различным глаголам, имеющим свойства, выявленные в результате анализа

Решение задания №12 ЕГЭ

обескров...ть (противника), выздоро...ть (после болезни), обезвод...ть (от жажды)

Выполняя задание, ученики обращают внимание на пояснительные слова и применяют термин – понятие **ПЕРЕХОДНОСТЬ**

Ученик с последней парты: «Во всех трех словах пропущена буква **Е**, так как данные глаголы **НЕПЕРЕХОДНЫЕ** – все существительные в скобках имеют форму родительного падежа»

Учитель: «Ответ **НЕВЕРНЫЙ**: обескров**И**ть (кого?) здесь существительное «противника» – одушевленное, в форме винительного, а не родительного падежа»

Ученик: «Жаль!»

Учитель: «Кого жаль?»

Ученик: «Ясно кого, не противника же!»

Учитель: «Не переживай! Можно использовать и родительный падеж. Если «**НЕ** обескровить противника», то существительное «противника» примет форму родительного падежа»

Ученик радостно: «И тогда глагол станет **НЕПЕРЕХОДНЫМ** и мы напишем **Е!**»

Учитель: «Нет, глагол останется **ПЕРЕХОДНЫМ** и мы снова напишем **И**»

Ученик с досадой: «Можно я уже сяду? Я что-то силы потерял...»

Учитель: «Ты сам себя обессил**И**л и потому обессил**Е**л. Такой вот каламбур получился, но отчаиваться не надо!»

**Это была
ШУТКА**

Дедуктивный метод введения термина (этапы)

- 1 вводим понятие, не требуя обязательного запоминания, оперируем этим понятием или термином в изложении материала, при этом конкретизируя его содержание (ко времени введения понятия ученики уже знакомы с ним);
- 2 вычленяем в определении понятия ключевые признаки, анализируем каждый признак;
- 3 выявляем характеры признаков; общий, необходимый, отличительный

ПРИМЕР:

1 Работая с **заданием 17 ЕГЭ**, сразу **включаем термин БОСОБЛЕНИЕ**, то есть выделение второстепенных членов запятыми на письме

2 **Выявляем ключевые признаки** для **обособления** второстепенных членов предложения (ВЧП)

- какую синтаксическую роль выполняет ВЧП в предложении: определения, приложения, обстоятельства, дополнения
- чем выражается ВЧП: часть речи, оборот
- к какому слову в предложении относится, на какой(-ие) вопрос(-ы) отвечает;
- в какой позиции по отношению к определяемому слову находится и чем определяемое слово выражено (для определения и приложения)
- имеется ли дополнительное обстоятельственное значение (для определения)

3 **Выявляем характеры признаков:**

Общий – второстепенные члены предложения

Необходимый – соответствует (или не соответствует) ключевому признаку – наличие относительной самостоятельности (предикативность)

Отличительный – использование в прямом или переносном значении или использование деепричастия в значении наречия

Рассмотрим пример

Настроенная решительно (1)она (2)хозяйка сегодняшнего вечера (3) сидя (4) принимала (5)входивших по очереди (6)гостей (7)и (8)крепко сдавив пальцами подлокотники кресла (9)удостаивала чуть заметными поклонами всех (10) кроме вашего покорного слуги (11) будучи готовой в любую секунду соскочить со своего «трона» (12) и (13)очертя голову (14) броситься мне навстречу.

Включаем понятие – **ОБОСОБЛЕНИЕ** и выделяем ВЧП :

Настроенная решительно (1)она (2) хозяйка
сегодняшнего вечера (3) сидя (4) принимала (5)
входивших по очереди (6)гостей (7)и (8) крепко сдавив
пальцами подлокотники кресла (9)удостаивала чуть
заметными поклонами всех (10) кроме вашего
покорного слуги (11) будучи готовой в любую секунду
соскочить со своего «трона» (12) и (13) очертя голову
(14) броситься мне навстречу. ОТВЕТ: _____?

**определение, приложение, обстоятельство, дополнение
фразеологизм**

Ответ: 1,2,3,8,9,10,11





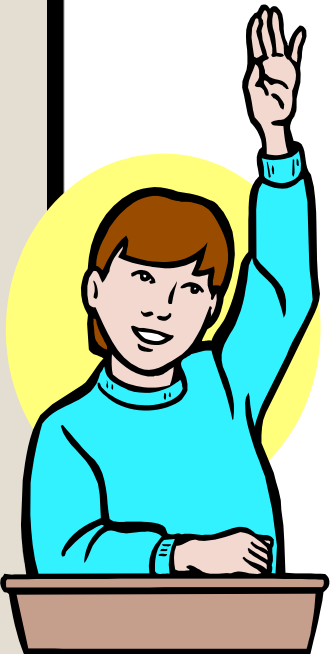
Задание

Переделайте предложение таким образом, чтобы его содержание не поменялось, но в нем не было **ОБОСОБЛЕННЫХ** членов предложения

Настроенная решительно, она, хозяйка сегодняшнего вечера, сидя принимала входящих по очереди гостей и, крепко сдавив пальцами подлокотники кресла, достаивала чуть заметными поклонами всех, кроме вашего покорного слуги, будучи готовой в любую секунду соскочить со своего «трона» и очертя голову броситься мне навстречу.

Возможный вариант ответа

Она была настроена решительно, крепко сдавливая пальцами подлокотники кресла, принимала как хозяйка сегодняшнего вечера входящих по очереди гостей, сидя достаивала чуть заметными поклонами всех, но не вашего покорного слугу и была готова в любую секунду соскочить со своего «трона» и очертя голову броситься мне навстречу.



Использование термина (понятия) в различных учебных ситуациях

Понятие: СЛОВА-ИСКЛЮЧЕНИЯ

Слова-исключения - это такие **слова, которые не подчиняются тому или иному правилу**».

Таким образом, во всех словарях дается приблизительно одно и то же значение этому явлению: «это то, что не подходит под общее правило, отступление от него».

Рассмотрим конкретную ситуацию на уроке. Перед нами **задание 15 ЕГЭ** из варианта №15 (стр.124) «Типовых вариантов экзаменационных заданий 2024» под редакцией Р.А.Доцинского:

Укажите цифры, на месте которых пишется одна буква **Н**

На стоянке уже рдя(1)о полыхало кострище, оно было аккуратно обустроеное(2)о и обложе(3)о камнями, с наготовле(4)ым чугу(5)ым таганком и свисающими с него закопчё(6)ыми берёзовыми крючками для котлов, имеющими немудрё(7)ое название «рогульки». Ещё час – и вожде(8)лая уха была готова.

На стоянке уже рдя(1)о полыхало кострище, оно было аккуратно обустрое(2)о и обложе(3)о камнями, с наготовле(4)ым чугу(5)ым таганком и свисающими с него закопчё(6)ыми берёзовыми крючками для котлов, имеющими немудрё(7)ое название «рогульки». Ещё час – и вождеде(8)ая уха была готова.

Приступаем к анализу:

(1) рдяНо – наречие – (от прилагательного рдяНый – от глагола несовершенного вида РДЕТЬ) – сохраняется написание одной Н

(2,3)обустроеНо, обложеНо – краткие страдательные причастия;

(4,6)наготовлеНным, закопчёНными – полные страдательные причастия;

(5)чугуНным – отыменное прилагательное от существительного ЧУГУН

(7)немудрёное – отглагольное прилагательное, приставка НЕ- не влияет на написание Н и НН;

(8)вождеде(...)ая ???...СТОП! Если пошагово, то получается:

1) приставки нет

2)зависимого слова нет

3) не на – ованн- (-еванн-)

4) Образовано от глагола несовершенного вида ВОЖДЕДЕЛ (ТЬ)

5) в списке **слов-исключений** (учебник «Русский язык 10-11классы»; автор – Н.Г. Гольцова; параграф 54, стр.269-271) **этого слова НЕТ**. Следовательно, пишем одну Н. «вождедеНый». Однако это **ошибка!!! Слово**

ВОЖДЕЛЕННЫЙ – исключение, хотя в указанном учебнике его нет, зато оно есть в «Типовых вариантах»!

На стоянке уже рдя(1)о полыхало кострище, оно было аккуратно обустроеное(2)о и обложено(3)о камнями, с наготовлен(4)ым чугуном(5)ым таганком и свисающими с него закопчё(6)ыми берёзовыми крючками для котлов, имеющими немудрё(7)ое название «рогульки». Ещё час – и вожде(8)лая уха была готова.

Таким образом, ответом к данному заданию будут цифры 1, 2, 3, 7

Возьмем на заметку:

НЕКОТОРЫЕ СЛОВА-ИСКЛЮЧЕНИЯ на правописание Н и НН,

которых нет в учебнике «Русский язык 10-11классы» (автор Н.Г.Гольцова; параграф 54, стр.269-271):

блаженНый, вожде(8)ленный, доморощенНый, лелеяНый, ПервозванНый (апостол Андрей Первозванный), самонадеяНый, пивовареНый, винокуреНый

Вывод:

Работая над заданиями ЕГЭ, включающими **СЛОВА-ИСКЛЮЧЕНИЯ**, необходимо, кроме учебников базового уровня, использовать дополнительную литературу, в частности «Объяснительный русский орфографический словарь-справочник» (авторы Бешенкова Е.В., Иванова О.Е., Чельцова Л.К)

Спасибо за внимание!