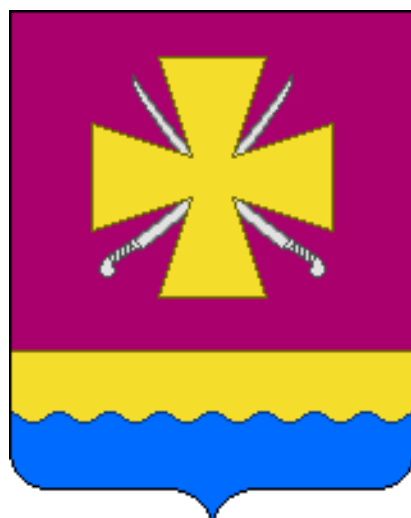


УПРАВЛЕНИЕ ОБРАЗОВАНИЯ  
АДМИНИСТРАЦИИ МУЦИПАЛЬНОГО ОБРАЗОВАНИЯ  
ДИНСКОЙ РАЙОН



**СТАТИСТИЧЕСКИЙ  
АНАЛИЗ РЕЗУЛЬТАТОВ  
ВСЕРОССИЙСКИХ  
ПРОВЕРОЧНЫХ РАБОТ  
обучающихся 5-х классов  
в сентябре 2020-2021  
учебного года**

ДИНСКОЙ РАЙОН

2021

Сборник подготовлен на основе данных статистических наблюдений учреждений образования муниципального образования Динской район и его материал может быть использован для независимой оценки результатов деятельности образовательных организаций района.

Составитель: методист МКУ ЦПО МО Динской район Селиванова Л.Н.

© Муниципальное казённое учреждение «Центр поддержки образования» муниципального образования Динской район

## ОГЛАВЛЕНИЕ

Введение	4
Математика	5
Русский язык	12
Окружающий мир	19
Мониторинг среднего балла обучающихся 5-х классов по всем предметам ВПР-2020	27
Мониторинг предметной обученности обучающихся 5-х классов по всем предметам ВПР-2020	28
Мониторинг процента качества знаний обучающихся 5-х классов по всем предметам ВПР-2020	29
Школы с низкими образовательными результатами	30

## ВВЕДЕНИЕ

В аналитическом отчете представлены сведения о результатах ВПР 2020 года в 5 классе по русскому языку, математике и окружающему миру. Также проведен анализ результатов групп участников по уровням подготовки. Первичные баллы, полученные учащимися за выполнение диагностической работы, переводятся в традиционную пятибалльную шкалу. Таким образом, можно выделить 4 уровня подготовки, соответствующих полученным отметкам: неудовлетворительный, удовлетворительный, хороший и отличный. Подход к выделению групп является общим для всех предметов. Для участников в каждом из уровней определяются проблемные зоны и задания, в которых они чаще всего допускают ошибки.

## 1. Анализ ВПР по математике

ВПР по математике проводилась в сентябре 2020 года. В тестовой работе принимали участие **1721** обучающихся 5-х классов МО Динской район из всех 27 общеобразовательных организаций района.

ОО	Численность обучающихся, выполнявших ВПР	Количество полученных отметок				Средний балл
		«2»	«3»	«4»	«5»	
<b>Россия</b>	<b>1369699</b>					
<b>Краснодарский край</b>	<b>63605</b>					
<b>Динской район</b>	<b>1721</b>	<b>126</b>	<b>465</b>	<b>776</b>	<b>354</b>	<b>3,8</b>
СОШ №1	100	7	25	55	13	3,7
СОШ №2	161	7	48	72	34	3,8
СОШ №3	75	2	22	34	17	3,9
СОШ №4	124	4	35	51	34	3,9
СОШ №5	51	6	17	20	8	3,6
СОШ №6	59	11	16	24	8	3,5
СОШ №7	24	2	10	11	1	3,5
СОШ №9	4	0	1	2	1	4
СОШ №10	120	5	14	64	37	4,1
СОШ №13	51	3	11	24	13	3,9
СОШ №14	24	6	9	8	1	3,2
СОШ №15	152	6	38	65	43	4
СОШ №20	63	5	23	27	8	3,6
СОШ №21	49	4	8	23	14	4
СОШ №25	15	1	6	6	2	3,6
СОШ №26	14	1	5	6	2	3,6
СОШ №28	32	2	12	14	4	3,6
СОШ №29	126	14	47	54	11	3,5
СОШ №30	85	5	20	45	15	3,8
СОШ №31	63	9	9	31	14	3,8
СОШ №34	91	2	23	51	15	3,9
СОШ №35	100	9	25	42	24	3,8
СОШ №37	54	5	21	18	10	3,6
СОШ №38	32	3	11	8	10	3,8
СОШ №39	21	6	6	6	3	3,3
СОШ №53	11	1	1	6	3	4
АНОО №1	20	0	2	9	9	4,4

ОО	Численность обучающихся, выполнявших ВПР	Процент полученных отметок				% предметной обученности	% качества знаний
		«2»	«3»	«4»	«5»		
<b>Россия</b>	<b>1369699</b>	<b>6,98</b>	<b>27,09</b>	<b>43,97</b>	<b>21,96</b>	<b>93,02</b>	<b>65,93</b>
<b>Краснодарский край</b>	<b>63605</b>	<b>8,58</b>	<b>27,93</b>	<b>44,12</b>	<b>19,37</b>	<b>91,42</b>	<b>63,49</b>
<b>Динской район</b>	<b>1721</b>	<b>7,32</b>	<b>27,02</b>	<b>45,09</b>	<b>20,57</b>	<b>92,68</b>	<b>65,66</b>
СОШ №1	100	7	25	55	13	93	<b>68</b>
СОШ №2	161	4,3	29,8	44,7	21,1	95,7	<b>65,8</b>
СОШ №3	75	2,7	29,3	45,3	22,7	97,3	<b>67</b>
СОШ №4	124	3,2	28,2	41,1	27,4	96,8	<b>68,5</b>
СОШ №5	51	11,8	33,3	39,2	15,7	88,2	<b>54,9</b>
СОШ №6	59	18,6	27,1	40,7	13,6	81,4	<b>54,3</b>
СОШ №7	24	8,3	41,7	45,8	4,2	91,7	50
СОШ №9	4	0	25	50	25	100	<b>75</b>

СОШ №10	120	4,2	11,7	53,3	30,8	95,8	84,1
СОШ №13	51	5,9	21,6	47,1	25,5	94,1	72,6
СОШ №14	24	25	37,5	33,3	4,2	75	37,5
СОШ №15	152	3,9	25	42,8	28,3	96,1	71,1
СОШ №20	63	7,9	36,5	42,9	12,7	92,1	55,6
СОШ №21	49	8,2	16,3	46,9	28,6	91,8	75,5
СОШ №25	15	6,7	40	40	13,3	93,3	53,3
СОШ №26	14	7,1	35,7	42,9	14,3	92,9	57,2
СОШ №28	32	6,3	37,5	43,7	12,5	93,7	56,2
СОШ №29	126	11,1	37,3	42,9	8,7	88,9	51,6
СОШ №30	85	5,9	23,5	52,9	17,6	94,1	70,5
СОШ №31	63	14,3	14,3	49,2	22,2	85,7	71,4
СОШ №34	91	2,2	25,3	56	16,5	97,8	72,5
СОШ №35	100	9	25	42	24	91	66
СОШ №37	54	9,3	38,9	33,3	18,5	90,7	51,8
СОШ №38	32	9,4	34,4	25	31,2	90,6	56,2
СОШ №39	21	28,6	28,6	28,6	14,3	71,4	42,9
СОШ №53	11	9,1	9,1	54,5	27,3	90,9	81,8
АНОО №1	20	0	10	45	45	100	90

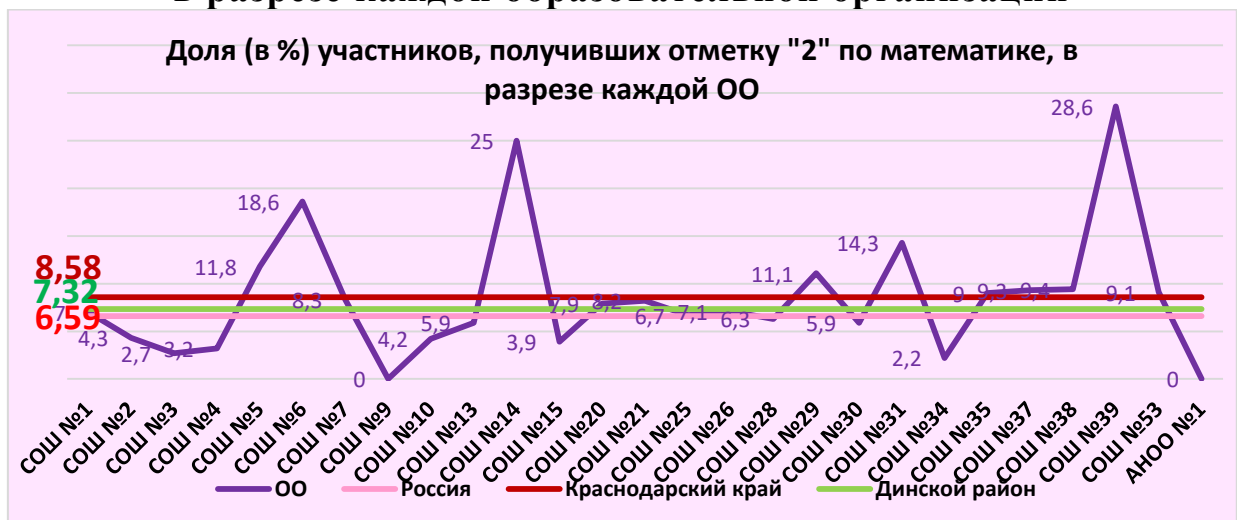
100% предметной обученности у обучающихся СОШ № 9, АНОО.



### Школы с низким показателем качества знаний обучающихся

Низкие знания предмета «Математика» показывают ученики 5-х классов СОШ № 7, 14, 39. Этот показатель изменяется от 37,5% до 50%. Показатель по району составляет 65,66%.

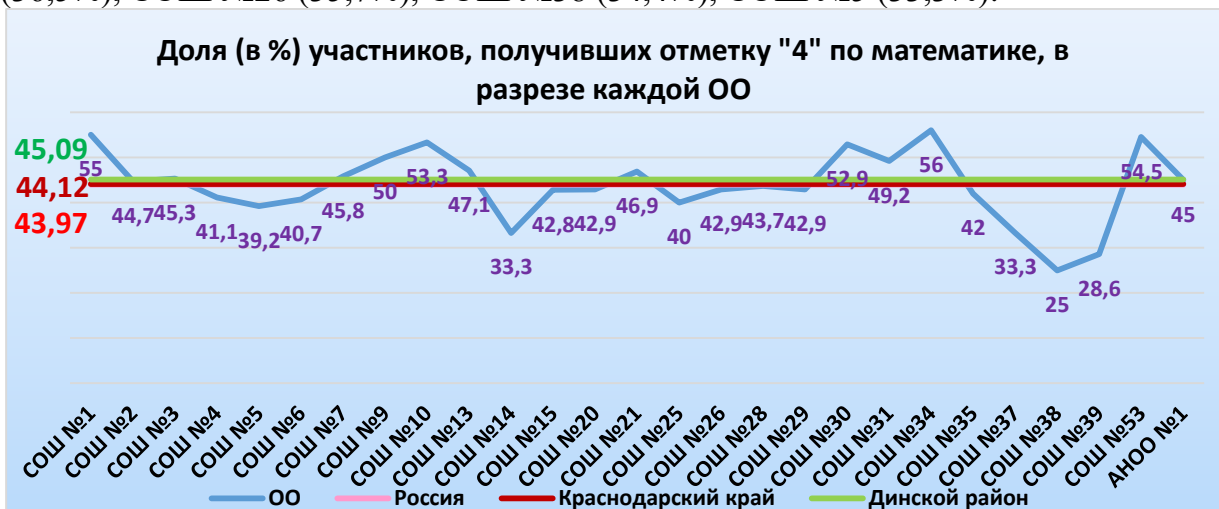
### Сравнительный анализ полученных отметок в разрезе каждой образовательной организации



Наибольшая доля обучающихся, получивших отметку «2» по ВПР по математике, приходится на СОШ №39 (28,6%), СОШ №14 (25%), СОШ №6 (18,6%), СОШ №31 (14,3%), СОШ №5 (11,8%), СОШ №29 (11,1%).



Наибольшая доля обучающихся, получивших отметку «3» по ВПР по математике, приходится на СОШ №7 (41,7%), СОШ №25 (40%), СОШ №37 (38,9%), СОШ №14 (37,5%), СОШ №28 (37,5%), СОШ №29 (37,3%), СОШ №20 (36,5%), СОШ №26 (35,7%), СОШ №38 (34,4%), СОШ №5 (33,3%).



Наибольшая доля обучающихся, получивших отметку «4» по ВПР по математике, приходится на АНОО (52,6%), на СОШ №6 (45%), СОШ №26 (44,4%), СОШ №34 (56%), СОШ №1 (55%), СОШ №53 (54,5%), СОШ №10 (53,3%), СОШ №30 (52,9%), СОШ №9 (50%).



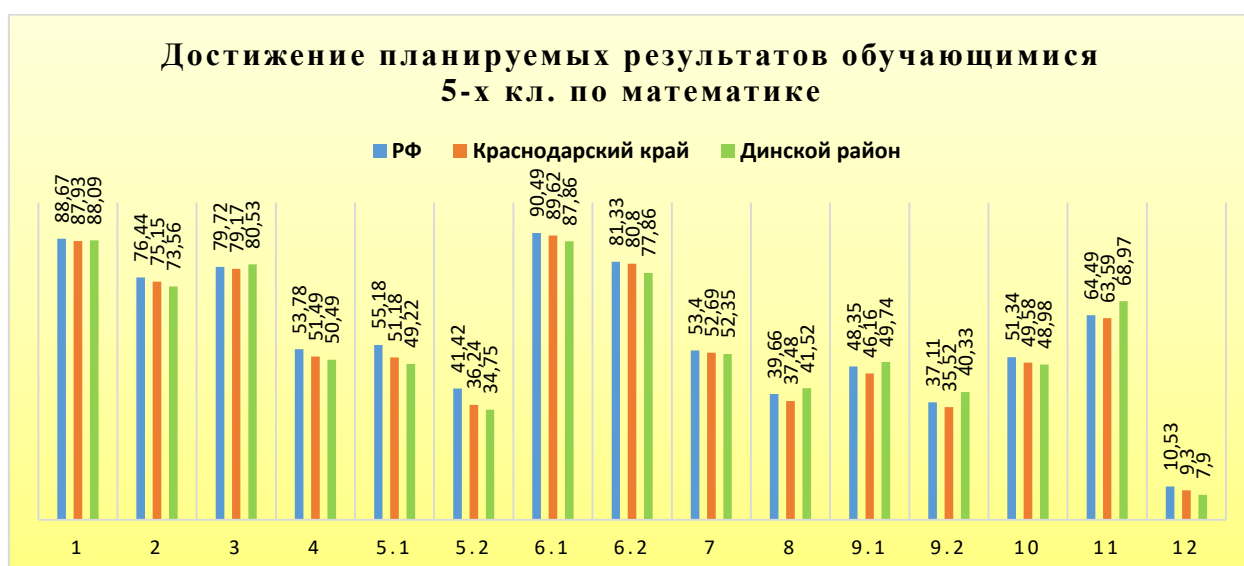
Наибольшая доля обучающихся, получивших отметку «5» по ВПР по математике, приходится на АНОО (45%), СОШ №38 (31,2%), СОШ №10 (30,8%), СОШ №21 (28,6%), СОШ №15 (28,3%), СОШ №4 (27,4%), СОШ №53 (27,3%), СОШ №13 (25,5%), СОШ №9 (25%), СОШ №35 (24%).

### Достижение планируемых результатов

№ задания	Достижения обучающихся (в %)			
	Содержание	РФ	Краснодарский край	Динской район
1	Умение выполнять арифметические действия с числами и числовыми выражениями. Выполнять устно сложение, вычитание, умножение и деление однозначных, двузначных и трехзначных чисел в случаях, сводимых к действиям в пределах 100 (в том числе с нулем и числом 1).	88,67	87,93	88,09
2	Умение выполнять арифметические действия с числами и числовыми выражениями. Вычислять значение числового выражения (содержащего 2–3 арифметических действия, со скобками и без скобок).	76,44	75,15	73,56
3	Использование начальных математических знаний для описания и объяснения окружающих предметов, процессов, явлений, для оценки количественных и пространственных отношений предметов, процессов, явлений. Решать арифметическим способом (в 1–2 действия) учебные задачи и задачи, связанные с повседневной жизнью.	79,72	79,17	80,53
4	Использование начальных математических знаний для описания и объяснения окружающих предметов, процессов, явлений, для оценки количественных и пространственных отношений предметов, процессов, явлений. Читать, записывать и сравнивать величины (массу, время, длину, площадь, скорость), используя основные единицы измерения величин и соотношения между ними (килограмм – грамм; час – минута, минута – секунда; километр – метр, метр – дециметр, дециметр – сантиметр, метр – сантиметр, сантиметр – миллиметр)	53,78	51,49	50,49
5.1	Умение исследовать, распознавать геометрические фигуры. Вычислять периметр треугольника, прямоугольника и квадрата, площадь прямоугольника и квадрата.	55,18	51,18	49,22
5.2	Умение изображать геометрические фигуры. Выполнять построение геометрических фигур с заданными измерениями (отрезок, квадрат, прямоугольник) с помощью линейки, угольника.	41,42	36,24	34,75
6.1	Умение работать с таблицами, схемами, графиками диаграммами. Читать несложные готовые таблицы.	90,49	89,62	87,86
6.2	Умение работать с таблицами, схемами, графиками диаграммами, анализировать и интерпретировать данные. Сравнить и обобщать информацию, представленную в строках и столбцах несложных таблиц и диаграмм.	81,33	80,8	77,86
7	Умение выполнять арифметические действия с числами и числовыми выражениями. Выполнять письменно действия с многозначными числами (сложение, вычитание, умножение и деление на однозначное, двузначное числа в пределах 10 000) с использованием таблиц сложения и умножения чисел, алгоритмов письменных арифметических действий (в том числе деления с остатком).	53,4	52,69	52,35
8	Умение решать текстовые задачи. Читать, записывать и сравнивать величины (массу, время, длину, площадь, скорость), используя основные единицы измерения величин и соотношения между ними (килограмм – грамм;	39,66	37,48	41,52



	час – минута, минута – секунда; километр – метр, метр – дециметр, дециметр – сантиметр, метр – сантиметр, сантиметр – миллиметр); решать задачи в 3–4 действия			
9.1	Овладение основами логического и алгоритмического мышления. Интерпретировать информацию, полученную при проведении несложных исследований (объяснять, сравнивать и обобщать данные, делать выводы и прогнозы).	48,35	46,16	49,74
9.2	Овладение основами логического и алгоритмического мышления. Интерпретировать информацию, полученную при проведении несложных исследований (объяснять, сравнивать и обобщать данные, делать выводы и прогнозы).	37,11	35,52	40,33
10	Овладение основами логического и алгоритмического мышления. Собирать, представлять, интерпретировать информацию.	51,34	49,58	48,98
11	Овладение основами пространственного воображения. Описывать взаимное расположение предметов в пространстве и на плоскости.	64,49	63,59	68,97
12	Овладение основами логического и алгоритмического мышления. Решать задачи в 3–4 действия.	10,53	9,3	7,9

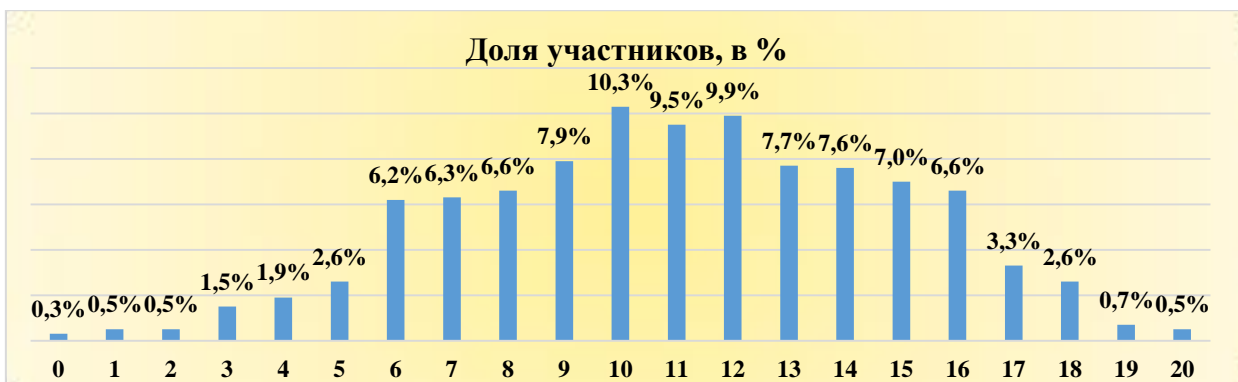


Результаты ВПР обучающихся 5-х классов МО Динской район по математике сопоставимы с краевыми и федеральными показателями.

### Распределение первичных баллов

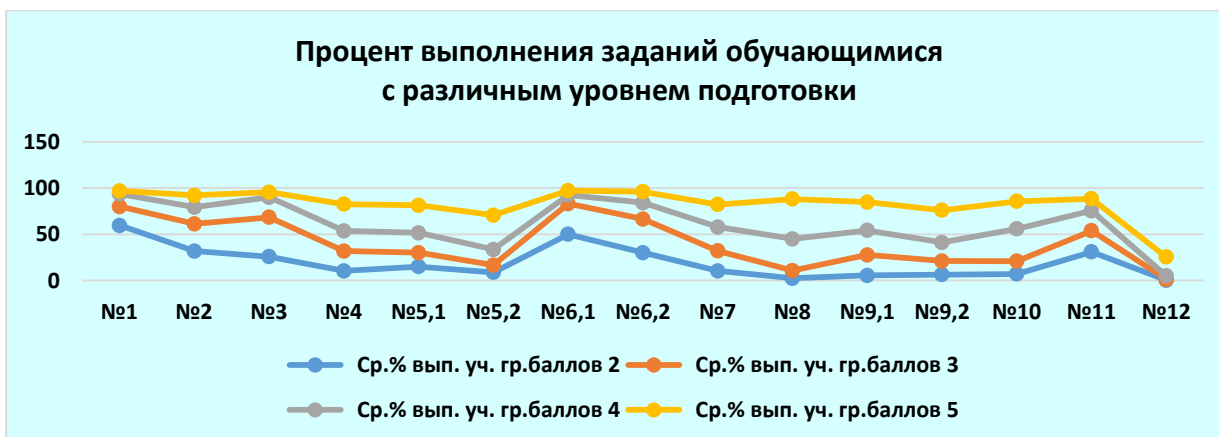
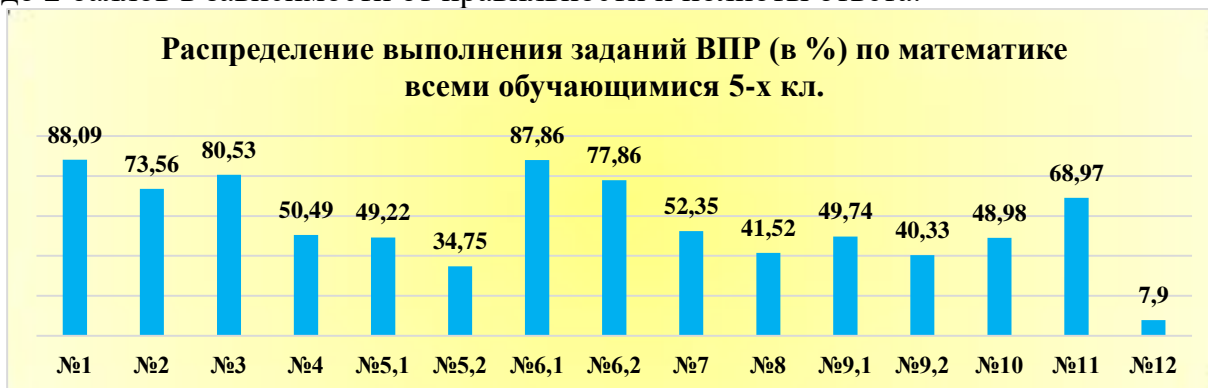
Отметка по пятибалльной шкале	«2»	«3»	«4»	«5»
Первичные баллы	0–5	6–9	10–14	15–20

Максимальное количество баллов – 20 – набрали 8 обучающихся из СОШ №3 (1 чел.), СОШ №4 (2 чел.), СОШ №10 (1 чел.), СОШ №15 (1 чел.), СОШ №31 (1 чел.), СОШ №38 (2 чел.). 19 баллов у 12 обучающихся СОШ №2 (1 чел.), СОШ №4 (4 чел.), СОШ №25 (1 чел.), СОШ №30 (1 чел.), СОШ №38 (4 чел.), АНОО (1 чел.). Большинство участников ВПР по математике (29,7%) набрали 10-12 баллов, что соответствует отметке «4».



### Процент выполнения заданий обучающимися с различным уровнем подготовки

Работа состояла из 12 заданий разного уровня сложности: базового и повышенного. Каждое верно выполненное задание базового уровня оценивалось в 1 балл. За каждое задание повышенного уровня обучающийся мог получить от 0 до 2 баллов в зависимости от правильности и полноты ответа.



### Сравнение отметок с отметками в журнале

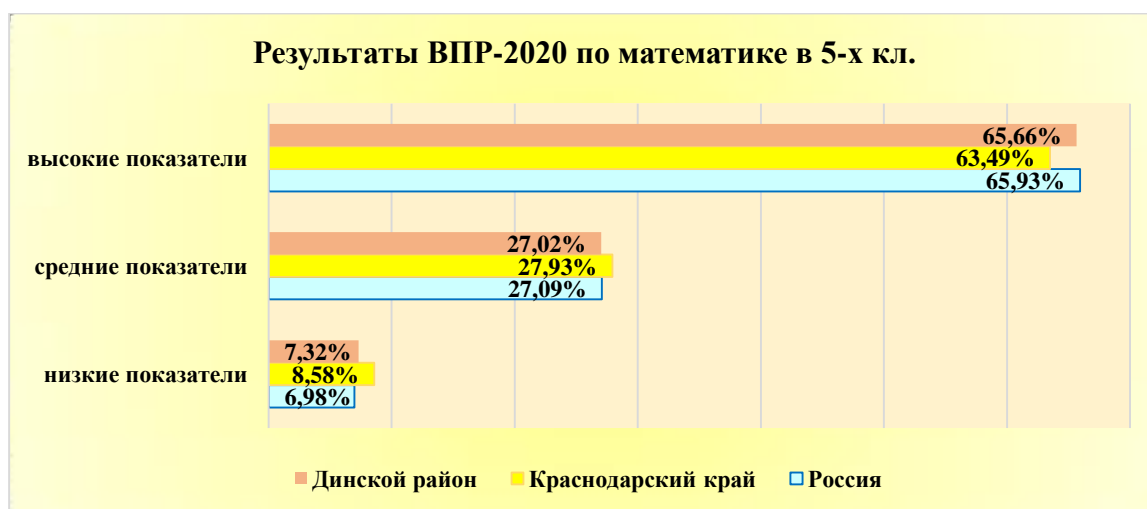
По результатам ВПР из 1721 обучающегося, участвующих в тестировании по математике, 972 чел. (56,48%) подтвердили свои знания. Их отметка за выполненную работу совпала с годовой отметкой в журнале по этому предмету за 4 класс. Понизили отметку за ВПР 513 чел. (29,81%) (отметка за выполненную работу ниже отметки в журнале). 236 учеников (13,71%) повысили результат. Их отметка за работу выше годовой отметки в журнале за 4 класс.



### Результаты ВПР по математике

Доля обучающихся 5-х классов МО Динской район, имеющих высокие показатели уровня знаний учебного материала (отметки «4» и «5») по предмету «Математика» (65,66%) выше доли средних результатов (27,02%) (отметки «3») на 38,64% и выше доли с низкими показателями (7,32%) (отметки «2») на 58,34%.

Доля обучающихся 5-х классов МО Динской район, имеющих высокие показатели уровня знаний учебного материала (отметки «4» и «5») по предмету «Математика» (65,66%) выше краевого показателя (63,49%) на 2,17%, но ниже российского (65,93%) на 0,27%. Доля обучающихся 5-х классов МО Динской район, имеющих средние показатели уровня знаний учебного материала (отметки «3») по предмету «Математика» (27,02%) ниже краевого (27,93%) и российского (27,09%) показателей на 0,91% и 0,07% соответственно. Доля обучающихся 5-х классов МО Динской район, имеющих низкие показатели уровня знаний учебного материала (отметки «2») по предмету «Математика» (7,32%) ниже краевого (8,58%) показателя на 1,26%, но выше российского (6,98%) показателя на 0,34%.



## 2. Анализ ВПР по русскому языку

ВПР по русскому языку проводилась в сентябре 2020 года. В тестовой работе принимали участие **1659** обучающихся 5-х классов МО Динской район из всех 27 общеобразовательных организаций района.

ОО	Численность обучающихся, выполнивших ВПР	Количество полученных отметок				Средний балл
		«2»	«3»	«4»	«5»	
<b>Россия</b>	<b>1329469</b>					
<b>Краснодарский край</b>	<b>62395</b>					
<b>Динской район</b>	<b>1659</b>	<b>190</b>	<b>606</b>	<b>684</b>	<b>179</b>	<b>3,5</b>
СОШ №1	103	6	22	53	22	3,9
СОШ №2	146	8	51	73	14	3,6
СОШ №3	61	18	26	15	2	3
СОШ №4	129	7	33	60	29	3,9
СОШ №5	58	7	24	23	4	3,4
СОШ №6	55	6	27	20	2	3,3
СОШ №7	21	1	5	10	5	3,9
СОШ №9	4	0	1	3	0	3,8
СОШ №10	123	4	50	58	11	3,6
СОШ №13	56	4	22	24	6	3,6
СОШ №14	17	8	5	4	0	2,8
СОШ №15	122	11	48	52	11	3,5
СОШ №20	52	5	19	24	4	3,5
СОШ №21	47	2	17	26	2	3,6
СОШ №25	16	1	3	8	4	3,9
СОШ №26	15	0	5	8	2	3,8
СОШ №28	40	5	12	20	3	3,5
СОШ №29	138	20	70	41	7	3,3
СОШ №30	84	9	38	30	7	3,4
СОШ №31	66	14	25	20	7	3,3
СОШ №34	76	8	35	27	6	3,4
СОШ №35	90	23	27	35	5	3,2
СОШ №37	55	15	21	15	4	3,1
СОШ №38	34	3	8	15	8	3,8
СОШ №39	17	3	4	3	7	3,8
СОШ №53	13	2	4	4	3	3,6
АНОО №1	21	0	4	13	4	4

ОО	Численность обучающихся, выполнивших ВПР	Процент полученных отметок				% предметной обученности	% качества знаний
		«2»	«3»	«4»	«5»		
<b>Россия</b>	<b>1329469</b>	<b>13,33</b>	<b>36,1</b>	<b>40,21</b>	<b>10,36</b>	<b>86,67</b>	<b>50,57</b>
<b>Краснодарский край</b>	<b>62395</b>	<b>15,66</b>	<b>36,33</b>	<b>38,41</b>	<b>9,61</b>	<b>84,35</b>	<b>48,02</b>
<b>Динской район</b>	<b>1659</b>	<b>11,45</b>	<b>36,53</b>	<b>41,23</b>	<b>10,79</b>	<b>88,55</b>	<b>52,02</b>
СОШ №1	103	5,8	21,4	51,4	21,4	94,2	<b>72,8</b>
СОШ №2	146	5,5	34,9	50	9,6	94,5	<b>59,6</b>
СОШ №3	61	29,5	42,6	24,6	3,3	70,5	27,9
СОШ №4	129	5,4	25,6	46,5	22,5	94,6	<b>69</b>
СОШ №5	58	12,1	41,4	39,6	6,9	87,9	46,5
СОШ №6	55	10,9	49,1	36,4	3,6	89,1	40
СОШ №7	21	4,8	23,8	47,6	23,8	95,2	<b>71,4</b>
СОШ №9	4	0	25	75	0	100	<b>75</b>

СОШ №10	123	3,3	40,6	47,2	8,9	96,7	56,1
СОШ №13	56	7,1	39,3	42,9	10,7	92,9	53,6
СОШ №14	17	47,1	29,4	23,5	0	52,9	23,5
СОШ №15	122	9	39,4	42,6	9	91	51,6
СОШ №20	52	9,6	36,5	46,2	7,7	90,4	53,9
СОШ №21	47	4,3	36,2	55,3	4,2	95,7	59,5
СОШ №25	16	6,2	18,8	50	25	93,8	75
СОШ №26	15	0	33,3	53,3	13,3	100	66,6
СОШ №28	40	12,5	30	50	7,5	87,5	57,5
СОШ №29	138	14,5	50,7	29,7	5,1	85,5	34,8
СОШ №30	84	10,7	45,2	35,7	8,3	89,3	44
СОШ №31	66	21,2	37,9	30,3	10,6	78,8	40,9
СОШ №34	76	10,5	46,1	35,5	7,9	89,5	43,4
СОШ №35	90	25,6	30	38,9	5,5	74,4	44,4
СОШ №37	55	27,3	38,2	27,3	7,3	72,7	34,6
СОШ №38	34	8,8	23,5	44,1	23,5	91,2	67,6
СОШ №39	17	17,6	23,5	17,6	41,2	82,4	58,8
СОШ №53	13	15,4	30,8	30,8	23,1	84,6	53,9
АНОО №1	21	0	19	62	19	100	81

100% предметной обученности у обучающихся СОШ № 9 и АНОО №1.



### Школы с низким показателем качества знаний обучающихся

Низкие знания предмета «Русский язык» показывают ученики 5-х классов СОШ №3, 5, 6, 14, 29, 30, 31, 34, 35, 37. Этот показатель изменяется от 23,5% до 46,5%. Показатель по району составляет 52,02%.

### Сравнительный анализ полученных отметок в разрезе каждой образовательной организации



Наибольшая доля обучающихся, получивших отметку «2» по ВПР по русскому языку, приходится на СОШ №14 (47,1%), СОШ №3 (29,5%), СОШ №37 (27,3%), СОШ №35 (25,6%), СОШ №31 (21,1%).

Доля (в %) участников, получивших отметку "3" по русскому языку, в разрезе каждой ОО



Наибольшая доля обучающихся, получивших отметку «3» по ВПР по русскому языку, приходится на СОШ №29 (50,7%), СОШ №6 (49,1%), СОШ №34 (46,1%), СОШ №30 (45,2%), СОШ №3 (42,6%), СОШ №5 (41,4%), СОШ №10 (40,6%), СОШ №13 (39,3%), СОШ №37 (38,2%), СОШ №31 (37,9%).

Доля (в %) участников, получивших отметку "4" по русскому языку, в разрезе каждой ОО



Наибольшая доля обучающихся, получивших отметку «4» по ВПР по русскому языку, приходится на СОШ №9 (75%), АНОО (62%), СОШ №21 (55,3%), СОШ №26 (53,3%), СОШ №1 (51,4%), СОШ №2 (50%), СОШ №25 (50%), СОШ №28 (50%).

Доля (в %) участников, получивших отметку "5" по русскому языку, в разрезе каждой ОО



Наибольшая доля обучающихся, получивших отметку «5» по ВПР по русскому языку, приходится на СОШ №39 (41,2%), СОШ №25 (25%), СОШ №7 (23,8%), СОШ №38 (23,5%), СОШ №53 (23,1%), СОШ №4 (22,5%), СОШ №1 (21,4%), АНОО №1 (19%).

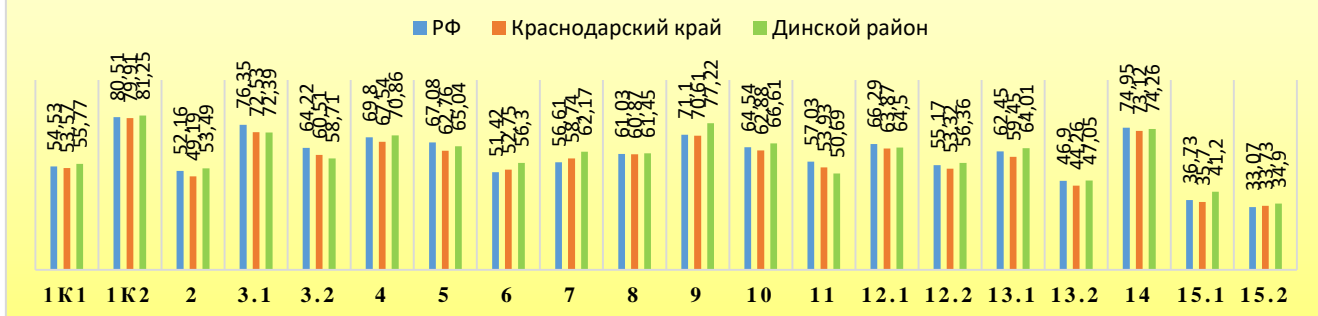
### Достижение планируемых результатов

№ задания	Достижения обучающихся (в %)			
	Содержание	РФ	Краснодарский край	Динской район
<b>1К1</b>	Умение писать текст под диктовку, соблюдая в практике письма изученные орфографические и пунктуационные нормы. Писать под диктовку тексты в соответствии с изученными правилами правописания; проверять предложенный текст, находить и исправлять орфографические и пунктуационные ошибки. Осознавать место возможного возникновения орфографической ошибки; при работе над ошибками осознавать причины появления ошибки и определять способы действий, помогающие предотвратить ее в последующих письменных работах.	54,53	53,57	55,77
<b>1К2</b>	Умение писать текст под диктовку, соблюдая в практике письма изученные орфографические и пунктуационные нормы. Писать под диктовку тексты в соответствии с изученными правилами правописания; проверять предложенный текст, находить и исправлять орфографические и пунктуационные ошибки. Осознавать место возможного возникновения орфографической ошибки; при работе над ошибками осознавать причины появления ошибки и определять способы действий, помогающие предотвратить ее в последующих письменных работах.	80,51	79,91	81,25
<b>2</b>	Умение распознавать однородные члены предложения. Выделять предложения с однородными членами.	52,16	49,19	53,49
<b>3.1</b>	Умение распознавать главные члены предложения. Находить главные и второстепенные (без деления на виды) члены предложения	76,35	72,53	72,39
<b>3.2</b>	Умение распознавать части речи. Распознавать грамматические признаки слов; с учетом совокупности выявленных признаков (что называет, на какие вопросы отвечает, как изменяется) относить слова к определенной группе основных частей речи	64,22	60,51	58,71
<b>4</b>	Умение распознавать правильную орфоэпическую норму. Соблюдать нормы русского литературного языка в собственной речи и оценивать соблюдение этих норм в речи собеседников (в объеме представленного в учебнике материала).	69,8	67,54	70,86
<b>5</b>	Умение классифицировать согласные звуки. Характеризовать звуки русского языка: согласные звонкие/глухие.	67,08	62,76	65,04
<b>6</b>	Умение распознавать основную мысль текста при его письменном предъявлении; адекватно формулировать основную мысль в письменной форме, соблюдая нормы построения предложения и словоупотребления. Определять тему и главную мысль текста.	51,42	52,75	56,3
<b>7</b>	Умение составлять план прочитанного текста (адекватно воспроизводить прочитанный текст с заданной степенью свернутости) в письменной форме, соблюдая нормы построения предложения и словоупотребления. Делить тексты на смысловые части, составлять план текста.	56,61	58,74	62,17
<b>8</b>	Умение строить речевое высказывание заданной структуры (вопросительное предложение) в письменной форме по содержанию прочитанного текста. Задавать вопросы по содержанию текста и отвечать на них, подтверждая ответ примерами из текста.	61,03	60,87	61,45

<b>9</b>	Умение распознавать значение слова; адекватно формулировать значение слова в письменной форме, соблюдая нормы построения предложения и словоупотребления. Определять значение слова по тексту.	71,1	70,61	77,22
<b>10</b>	Умение подбирать к слову близкие по значению слова. Подбирать синонимы для устранения повторов в тексте.	64,54	62,88	66,61
<b>11</b>	Умение классифицировать слова по составу. Находить в словах с однозначно выделяемыми морфемами окончание, корень, приставку, суффикс.	57,03	53,93	50,69
<b>12.1</b>	Умение распознавать имена существительные в предложении, распознавать грамматические признаки имени существительного. Распознавать грамматические признаки слов, с учетом совокупности выявленных признаков относить слова к определенной группе основных частей речи. Проводить морфологический разбор имен существительных по предложенному в учебнике алгоритму; оценивать правильность проведения морфологического разбора; находить в тексте предлоги с именами существительными, к которым они относятся.	66,29	63,87	64,5
<b>12.2</b>	Умение распознавать имена существительные в предложении, распознавать грамматические признаки имени существительного. Распознавать грамматические признаки слов, с учетом совокупности выявленных признаков относить слова к определенной группе основных частей речи. Проводить морфологический разбор имен существительных по предложенному в учебнике алгоритму; оценивать правильность проведения морфологического разбора; находить в тексте предлоги с именами существительными, к которым они относятся.	55,17	53,32	56,36
<b>13.1</b>	Умение распознавать имена прилагательные в предложении, распознавать грамматические признаки имени прилагательного. Распознавать грамматические признаки слов, с учетом совокупности выявленных признаков относить слова к определенной группе основных частей. Проводить морфологический разбор имен прилагательных по предложенному в учебнике алгоритму, оценивать правильность проведения морфологического разбора.	62,45	59,45	64,01
<b>13.2</b>	Умение распознавать имена прилагательные в предложении, распознавать грамматические признаки имени прилагательного. Распознавать грамматические признаки слов, с учетом совокупности выявленных признаков относить слова к определенной группе основных частей речи. Проводить морфологический разбор имен прилагательных по предложенному в учебнике алгоритму, оценивать правильность проведения морфологического разбора.	46,9	44,26	47,05
<b>14</b>	Умение распознавать глаголы в предложении. Распознавать грамматические признаки слов, с учетом совокупности выявленных признаков относить слова к определенной группе основных частей речи.	74,95	73,12	74,26
<b>15.1</b>	Умение на основе данной информации и собственного жизненного опыта обучающихся определять конкретную жизненную ситуацию для адекватной интерпретации данной информации, соблюдая при письме изученные орфографические и пунктуационные нормы. Интерпретация содержащейся в тексте информации.	36,73	35,7	41,2
<b>15.2</b>	Умение на основе данной информации и собственного жизненного опыта обучающихся определять конкретную жизненную ситуацию для адекватной интерпретации данной информации, соблюдая при письме изученные орфографические и пунктуационные нормы. Интерпретация содержащейся в тексте информации.	33,07	33,73	34,9



## Достижение планируемых результатов обучающимися 5-х кл. по русскому языку



Результаты ВПР обучающихся 5-х классов МО Динской район по русскому языку сопоставимы с краевыми и федеральными показателями.

### Распределение первичных баллов

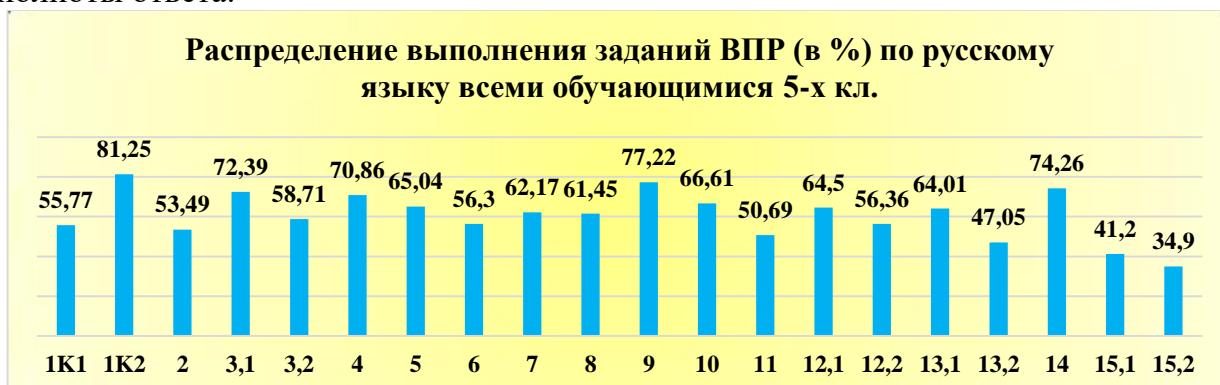
Отметка по пятибалльной шкале	«2»	«3»	«4»	«5»
Первичные баллы	0–13	14–23	24–32	33–38

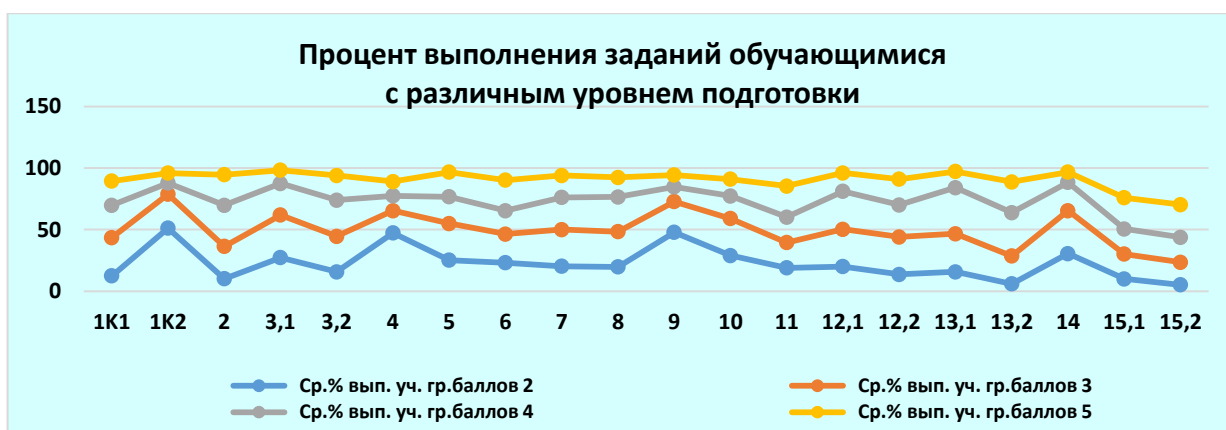
Максимальное количество баллов – 38 – набрали 8 обучающихся из СОШ №3 (1 чел.), СОШ №4 (5 чел.), СОШ №10 (1 чел.), СОШ №21 (1 чел.); 37 баллов – у 19 обучающихся из СОШ №1 (2 чел.), СОШ №4 (2 чел.), СОШ №7 (1 чел.), СОШ №10 (3 чел.), СОШ №15 (2 чел.), СОШ №30 (1 чел.), СОШ №31 (2 чел.), СОШ №38 (1 чел.), СОШ №39 (5 чел.).



### Процент выполнения заданий обучающимися с различным уровнем подготовки

Работа состояла из 15 заданий разного уровня сложности: базового, повышенного и высокого. Каждое верно выполненное задание базового уровня оценивалось в 1 балл. За каждое задание повышенного и высокого уровня обучающийся мог получить от 0 до 4 баллов в зависимости от правильности и полноты ответа.





### Сравнение отметок с отметками в журнале

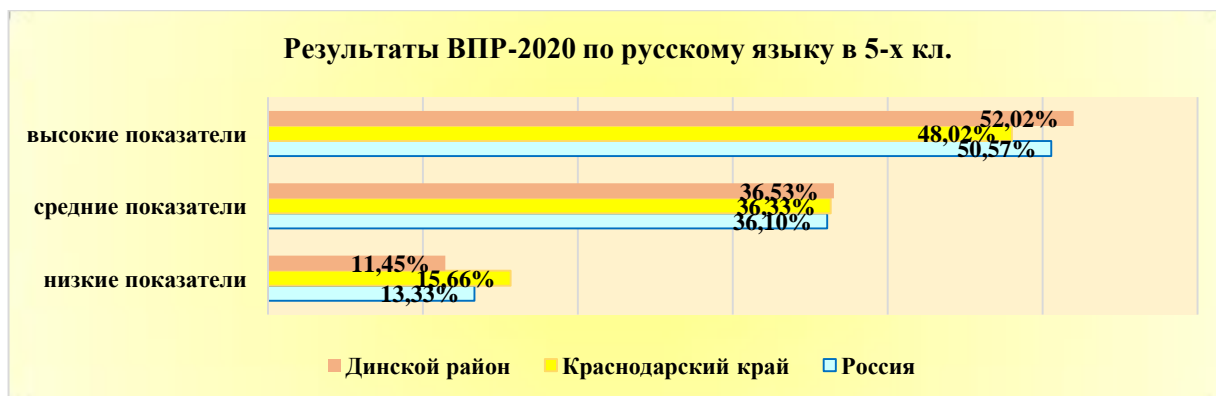
По результатам ВПР из 1659 обучающихся, участвующих в тестировании по русскому языку, 888 чел. (53,53%) подтвердили свои знания. Их отметка за выполненную работу совпала с годовой отметкой в журнале по этому предмету за 4 класс. Понизили отметку за ВПР 661 чел. (39,84%) (отметка за выполненную работу ниже отметки в журнале). 110 учеников (6,63%) повысили результат. Их отметка за работу выше годовой отметки в журнале за 4 класс.

Сравнение отметок с отметками в журнале (в %)		
<b>39,84</b>	<b>53,53</b>	<b>6,63</b>
Понизили	Подтвердили	Повысили

### Результаты ВПР по русскому языку

Доля обучающихся 5-х классов МО Динской район, имеющих высокие показатели уровня знаний учебного материала (отметки «4» и «5») по предмету «Русский язык» (52,02%) выше доли средних результатов (36,53%) (отметки «3») на 15,49% и ниже доли с низкими показателями (11,45%) (отметки «2») на 40,57%.

Доля обучающихся 5-х классов МО Динской район, имеющих высокие показатели уровня знаний учебного материала (отметки «4» и «5») по предмету «Русский язык» (52,02%) выше краевого показателя (48,02%) на 4%, и выше российского (50,57%) на 1,45%. Доля обучающихся 5-х классов МО Динской район, имеющих средние показатели уровня знаний учебного материала (отметки «3») по предмету «Русский язык» (36,53%) выше краевого (36,33%) и российского (36,10%) показателей на 0,2% и 0,43% соответственно. Доля обучающихся 5-х классов МО Динской район, имеющих низкие показатели уровня знаний учебного материала (отметки «2») по предмету «Русский язык» (11,45%) ниже краевого (15,66%) и российского (13,33%) показателей на 4,21% и 1,88% соответственно.



### 3. Анализ ВПР по окружающему миру

ВПР по окружающему миру проводилась в сентябре 2020 года. В тестовой работе принимали участие **1699** обучающихся 5-х классов МО Динской район из всех **27** общеобразовательных организаций района.

ОО	Численность обучающихся, выполнявших ВПР	Количество полученных отметок				Средний балл
		«2»	«3»	«4»	«5»	
<b>Россия</b>	<b>1359182</b>					
<b>Краснодарский край</b>	<b>63738</b>					
<b>Динской район</b>	<b>1699</b>	<b>49</b>	<b>512</b>	<b>874</b>	<b>264</b>	<b>3,8</b>
СОШ №1	98	0	11	65	22	4,1
СОШ №2	152	5	37	76	34	3,9
СОШ №3	72	1	37	33	1	3,5
СОШ №4	126	1	17	79	29	4,1
СОШ №5	54	0	26	26	2	3,6
СОШ №6	55	2	20	29	4	3,6
СОШ №7	27	0	8	14	5	3,9
СОШ №9	4	0	0	3	1	4,3
СОШ №10	118	0	7	42	69	4,5
СОШ №13	48	0	19	23	6	3,7
СОШ №14	23	7	10	5	1	3
СОШ №15	172	4	67	93	8	3,6
СОШ №20	64	2	16	37	9	3,8
СОШ №21	50	2	15	32	1	3,6
СОШ №25	13	1	5	6	1	3,5
СОШ №26	13	0	4	8	1	3,8
СОШ №28	37	4	13	10	10	3,7
СОШ №29	106	4	45	52	5	3,5
СОШ №30	76	1	15	43	17	4
СОШ №31	64	2	26	30	6	3,6
СОШ №34	85	2	32	48	3	3,6
СОШ №35	96	2	35	51	8	3,7
СОШ №37	56	4	19	30	3	3,6
СОШ №38	32	0	13	14	5	3,8
СОШ №39	23	3	10	8	2	3,4
СОШ №53	13	2	4	3	4	3,7
АНОО №1	22	0	1	14	7	4,3

ОО	Численность обучающихся, выполнявших	Процент полученных отметок				% предметной обученности	% качества знаний
		«2»	«3»	«4»	«5»		

	ВПР						
<b>Россия</b>	<b>1359182</b>	<b>2,85</b>	<b>32,04</b>	<b>53,34</b>	<b>11,77</b>	<b>97,15</b>	<b>65,11</b>
<b>Краснодарский край</b>	<b>63738</b>	<b>3,47</b>	<b>32,19</b>	<b>53</b>	<b>11,33</b>	<b>96,52</b>	<b>64,33</b>
<b>Динской район</b>	<b>1699</b>	<b>2,88</b>	<b>30,14</b>	<b>51,44</b>	<b>15,54</b>	<b>97,12</b>	<b>66,98</b>
СОШ №1	98	0	11,2	66,3	22,4	100	<b>88,7</b>
СОШ №2	152	3,3	24,3	50	22,4	96,7	<b>77,4</b>
СОШ №3	72	1,4	51,4	45,8	1,4	98,6	47,2
СОШ №4	126	0,8	13,5	62,7	23	99,2	<b>85,7</b>
СОШ №5	54	0	48,1	48,1	3,7	100	<b>52,8</b>
СОШ №6	55	3,6	36,4	52,7	7,3	96,4	<b>60</b>
СОШ №7	27	0	29,6	51,9	18,5	100	<b>70,4</b>
СОШ №9	4	0	0	75	25	100	<b>100</b>
СОШ №10	118	0	5,9	35,6	58,5	100	<b>94,1</b>
СОШ №13	48	0	39,6	47,9	12,5	100	<b>60,4</b>
СОШ №14	23	17,4	43,5	21,7	4,3	82,6	26
СОШ №15	172	2,3	39	54	4,7	97,7	<b>58,7</b>
СОШ №20	64	3,1	25	57,8	14,1	96,9	<b>71,9</b>
СОШ №21	50	4	30	64	2	96	<b>66</b>
СОШ №25	13	7,7	38,5	46,2	7,7	92,3	<b>53,9</b>
СОШ №26	13	0	30,8	61,5	7,7	100	<b>69,2</b>
СОШ №28	37	10,8	35,1	27	27	89,2	<b>54</b>
СОШ №29	106	3,8	42,5	49	4,7	96,2	<b>53,7</b>
СОШ №30	76	1,3	19,7	56,6	22,4	98,7	<b>79</b>
СОШ №31	64	3,1	40,6	46,9	9,4	96,9	<b>56,3</b>
СОШ №34	85	2,4	37,6	56,5	3,5	97,6	<b>60</b>
СОШ №35	96	2	36,5	53,1	8,3	98	<b>61,4</b>
СОШ №37	56	7,1	33,9	53,6	5,4	92,9	<b>59</b>
СОШ №38	32	0	40,6	43,8	15,6	100	<b>59,4</b>
СОШ №39	23	13	43,5	34,8	8,7	87	43,5
СОШ №53	13	15,4	30,8	23	30,8	84,6	<b>53,8</b>
АНОО №1	22	0	4,5	63,6	31,8	100	<b>95,4</b>

100% предметной обученности у обучающихся СОШ № 1, 5, 7, 9, 10, 13, 26, 38, АНОО.



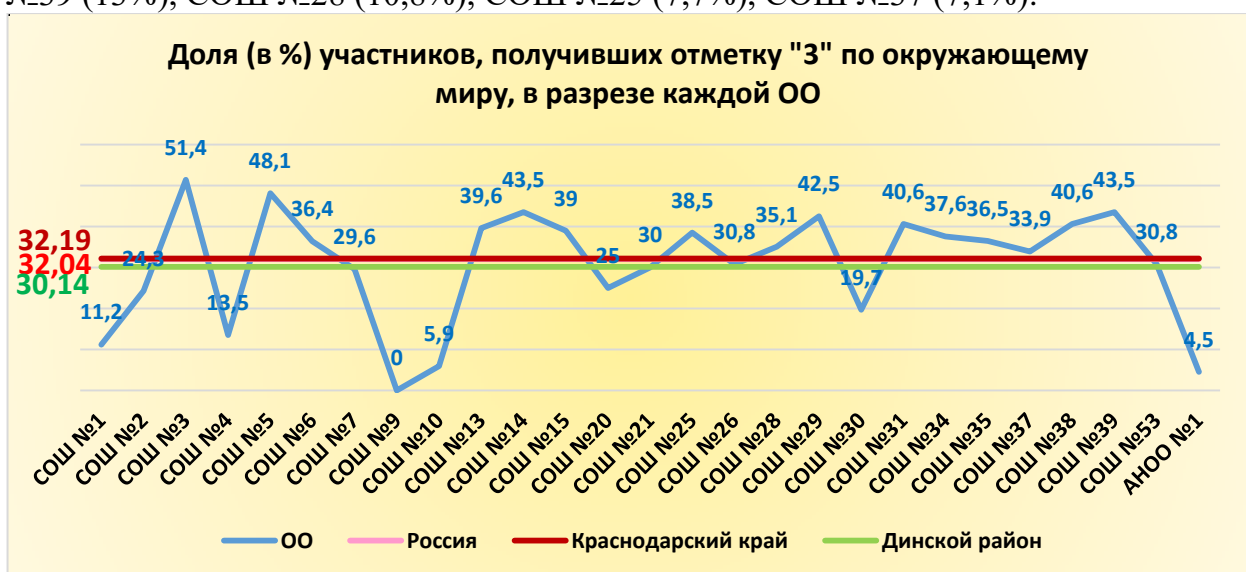
### Школы с низким показателем качества знаний обучающихся

Низкие знания предмета «Окружающий мир» показывают ученики 5-х классов СОШ 3, 14, 39. Этот показатель изменяется от 26% до 47,2%. Показатель по району составляет 66,98%.

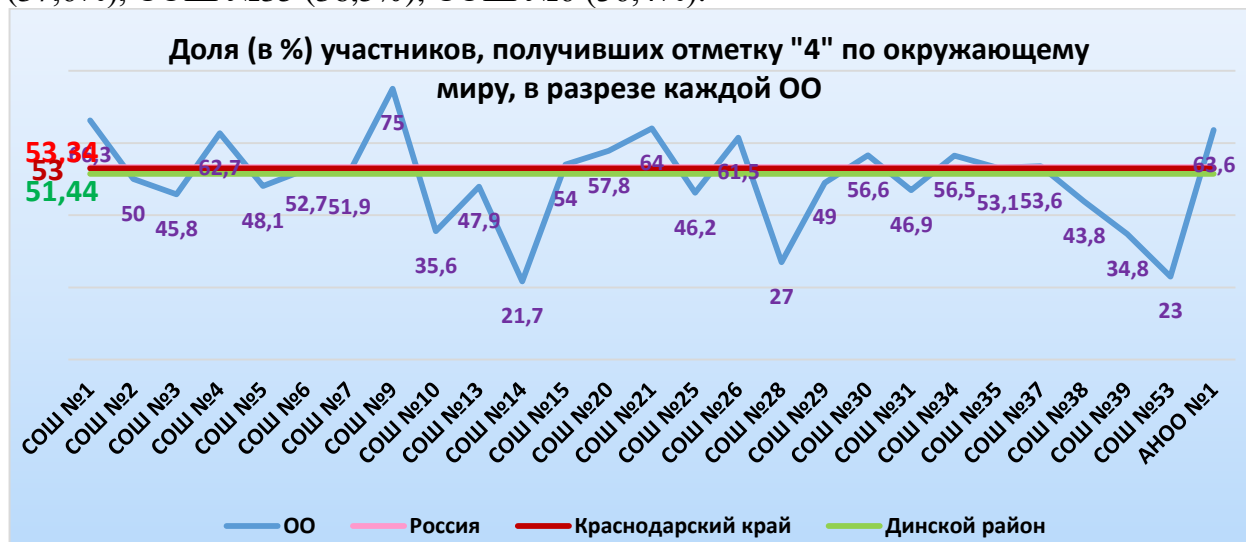
### Сравнительный анализ полученных отметок в разрезе каждой образовательной организации



Наибольшая доля обучающихся, получивших отметку «2» по ВПР по окружающему миру, приходится на СОШ №14 (17,4%), СОШ №53 (15,4%), СОШ №39 (13%), СОШ №28 (10,8%), СОШ №25 (7,7%), СОШ №37 (7,1%).



Наибольшая доля обучающихся, получивших отметку «3» по ВПР по окружающему миру, приходится на СОШ №3 (51,4%), СОШ №5 (48,1%), СОШ №14 (43,5%), СОШ №39 (43,5%), СОШ №29 (42,5%), СОШ №31 (40,6%), СОШ №38 (40,6%), СОШ №13 (39,6%), СОШ №15 (39%), СОШ №25 (38,5%), СОШ №34 (37,6%), СОШ №35 (36,5%), СОШ №6 (36,4%).



Наибольшая доля обучающихся, получивших отметку «4» по ВПР по окружающему миру, приходится на СОШ №9 (75%), СОШ №1 (66,3%), СОШ №21 (64%), АНОО №1 (63,6%), СОШ №4 (62,7%), СОШ №26 (61,5%).



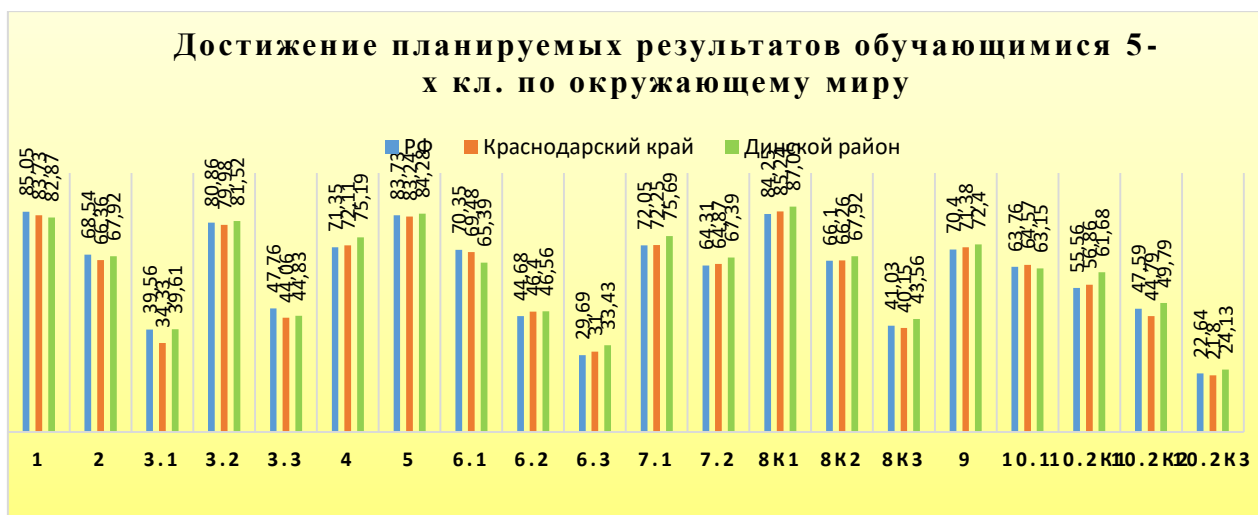
Наибольшая доля обучающихся, получивших отметку «5» по ВПР по окружающему миру, приходится на СОШ №10 (58,5%), АНОО №1 (31,8%), СОШ №53 (30,8%), СОШ №28 (27%), СОШ №9 (25%), СОШ №4 (23%), СОШ №1 (22,4%), СОШ №2 (22,4%), СОШ №30 (22,4%), СОШ №7 (18,5%).

### Достижение планируемых результатов

№ задания	Достижения обучающихся (в %)			
	Содержание	РФ	Краснодарский край	Динской район
1	Овладение начальными сведениями о сущности и особенностях объектов, процессов и явлений действительности (природных, социальных, культурных, технических и др.); использование различных способов анализа, передачи информации в соответствии с познавательными задачами; в том числе умение анализировать изображения. Узнавать изученные объекты и явления живой и неживой природы; использовать знаково-символические средства для решения задач.	85,05	83,73	82,87
2	Использование различных способов анализа, организации, передачи и интерпретации информации в соответствии с познавательными задачами; освоение доступных способов изучения природы. Использовать знаково-символические средства для решения задач; понимать информацию, представленную разными способами: словесно, в виде таблицы, схемы.	68,54	66,36	67,92
3.1	Овладение начальными сведениями о сущности и особенностях объектов, процессов и явлений действительности (природных, социальных, культурных, технических и др.); овладение логическими действиями анализа, синтеза, обобщения, классификации по родовидовым признакам. Использовать готовые модели (глобус, карту, план) для объяснения явлений или описания свойств объектов; обнаруживать простейшие взаимосвязи между живой и неживой природой, взаимосвязи в живой природе.	39,56	34,33	39,61
3.2	Овладение начальными сведениями о сущности и особенностях объектов, процессов и явлений действительности (природных, социальных, культурных, технических и др.); овладение логическими действиями анализа, синтеза, обобщения, классификации по родовидовым признакам. Использовать готовые модели (глобус, карту, план) для объяснения явлений или описания свойств объектов; обнаруживать простейшие взаимосвязи между живой и неживой природой, взаимосвязи в живой природе.	80,86	79,98	81,52
3.3	Овладение начальными сведениями о сущности и особенностях объектов, процессов и явлений действительности (природных, социальных, культурных, технических и др.); овладение логическими действиями анализа, синтеза, обобщения, классификации по	47,76	44,06	44,83

	родовидовым признакам. Использовать готовые модели (глобус, карту, план) для объяснения явлений или описания свойств объектов; обнаруживать простейшие взаимосвязи между живой и неживой природой, взаимосвязи в живой природе.			
4	Овладение начальными сведениями о сущности и особенностях объектов, процессов и явлений действительности; умение анализировать изображения. Узнавать изученные объекты и явления живой и неживой природы; использовать знаково-символические средства, в том числе модели, для решения задач.	71,35	72,11	75,19
5	Освоение элементарных норм здоровьесберегающего поведения в природной и социальной среде. Понимать необходимость здорового образа жизни, соблюдения правил безопасного поведения; использовать знания о строении и функционировании организма человека для сохранения и укрепления своего здоровья.	83,73	83,24	84,28
6.1	Освоение доступных способов изучения природы (наблюдение, измерение, опыт); овладение логическими действиями сравнения, анализа, синтеза, установления аналогий и причинно-следственных связей, построения рассуждений; осознанно строить речевое высказывание в соответствии с задачами коммуникации. Вычленять содержащиеся в тексте основные события; сравнивать между собой объекты, описанные в тексте, выделяя 2-3 существенных признака; проводить несложные наблюдения в окружающей среде и ставить опыты, используя простейшее лабораторное оборудование; создавать и преобразовывать модели и схемы для решения задач	70,35	69,48	65,39
6.2	Освоение доступных способов изучения природы (наблюдение, измерение, опыт); овладение логическими действиями сравнения, анализа, синтеза, установления аналогий и причинно-следственных связей, построения рассуждений; осознанно строить речевое высказывание в соответствии с задачами коммуникации. Вычленять содержащиеся в тексте основные события; сравнивать между собой объекты, описанные в тексте, выделяя 2-3 существенных признака; проводить несложные наблюдения в окружающей среде и ставить опыты, используя простейшее лабораторное оборудование; создавать и преобразовывать модели и схемы для решения задач	44,68	46,4	46,56
6.3	Освоение доступных способов изучения природы (наблюдение, измерение, опыт); овладение логическими действиями сравнения, анализа, синтеза, установления аналогий и причинно-следственных связей, построения рассуждений; осознанно строить речевое высказывание в соответствии с задачами коммуникации. Вычленять содержащиеся в тексте основные события; сравнивать между собой объекты, описанные в тексте, выделяя 2-3 существенных признака; проводить несложные наблюдения в окружающей среде и ставить опыты, используя простейшее лабораторное оборудование; создавать и преобразовывать модели и схемы для решения задач	29,69	31	33,43
7.1	Освоение элементарных правил нравственного поведения в мире природы и людей; использование знаково-символических средств представления информации для создания моделей изучаемых объектов и процессов; осознанно строить речевое высказывание в соответствии с задачами коммуникации. Использовать знаково-символические средства, в том числе модели, для решения задач / выполнять правила безопасного поведения в доме, на улице, природной среде	72,05	72,25	75,69
7.2	Освоение элементарных правил нравственного поведения в мире природы и людей; использование знаково-символических средств представления информации для создания моделей изучаемых объектов и процессов; осознанно строить речевое высказывание в соответствии с задачами коммуникации. Использовать знаково-символические средства, в том числе модели, для решения задач / выполнять правила безопасного поведения в доме, на улице, природной среде	64,31	64,87	67,39
8К1	Овладение начальными сведениями о сущности и особенностях объектов, процессов и явлений действительности (социальных);	84,25	85,24	87,05

	осознанно строить речевое высказывание в соответствии с задачами коммуникации. Оценивать характер взаимоотношений людей в различных социальных группах.			
8К2	Овладение начальными сведениями о сущности и особенностях объектов, процессов и явлений действительности (социальных); осознанно строить речевое высказывание в соответствии с задачами коммуникации. Оценивать характер взаимоотношений людей в различных социальных группах.	66,1	66,26	67,92
8К3	8К3. Овладение начальными сведениями о сущности и особенностях объектов, процессов и явлений действительности (социальных); осознанно строить речевое высказывание в соответствии с задачами коммуникации. Оценивать характер взаимоотношений людей в различных социальных группах.	41,03	40,15	43,56
9	Сформированность уважительного отношения к России, своей семье, культуре нашей страны, её современной жизни; готовность излагать свое мнение и аргументировать свою точку зрения; осознанно строить речевое высказывание в соответствии с задачами коммуникации. [Будут сформированы] основы гражданской идентичности, своей этнической принадлежности в форме осознания «Я» как члена семьи, представителя народа, гражданина России; осознавать свою неразрывную связь с разнообразными окружающими социальными группами	70,4	71,38	72,4
10.1	Сформированность уважительного отношения к родному краю; осознанно строить речевое высказывание в соответствии с задачами коммуникации. [Будут сформированы] основы гражданской идентичности, своей этнической принадлежности в форме осознания «Я» как члена семьи, представителя народа, гражданина России; описывать достопримечательности столицы и родного края.	63,76	64,57	63,15
10.2К1	Сформированность уважительного отношения к родному краю; осознанно строить речевое высказывание в соответствии с задачами коммуникации. [Будут сформированы] основы гражданской идентичности, своей этнической принадлежности в форме осознания «Я» как члена семьи, представителя народа, гражданина России; описывать достопримечательности столицы и родного края.	55,56	56,86	61,68
10.2К2	Сформированность уважительного отношения к родному краю; осознанно строить речевое высказывание в соответствии с задачами коммуникации. [Будут сформированы] основы гражданской идентичности, своей этнической принадлежности в форме осознания «Я» как члена семьи, представителя народа, гражданина России; описывать достопримечательности столицы и родного края.	47,59	44,79	49,79
10.2К3	Сформированность уважительного отношения к родному краю; осознанно строить речевое высказывание в соответствии с задачами коммуникации.	22,64	21,8	24,13





Результаты ВПР обучающихся 5-х классов МО Динской район по физике сопоставимы с краевыми и федеральными показателями.

### Распределение первичных баллов

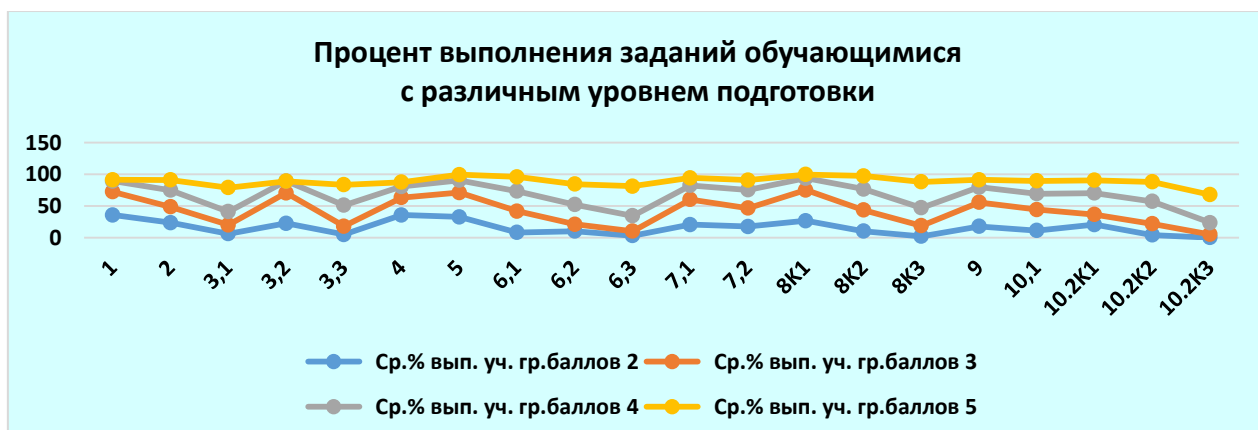
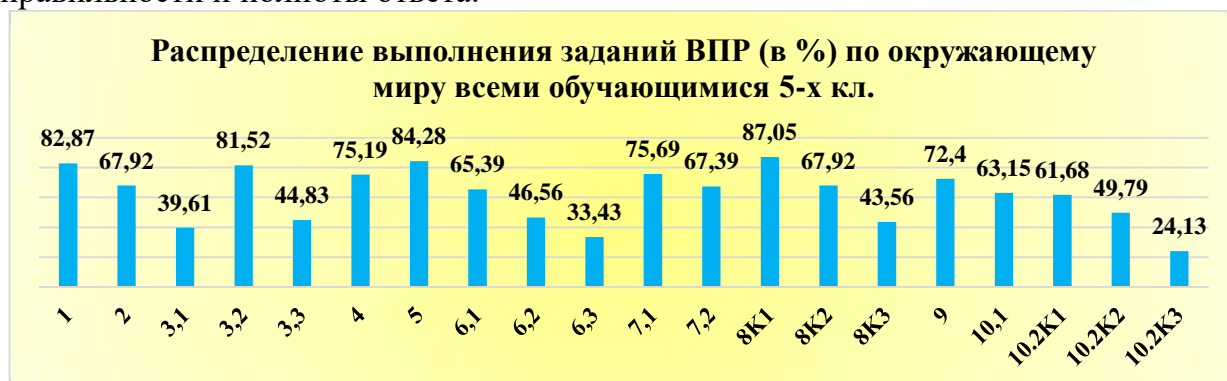
Отметка по пятибалльной шкале	«2»	«3»	«4»	«5»
Первичные баллы	0–7	8–17	18–26	27–32

Максимальное количество баллов – 32 – набрали 4 обучающихся из СОШ №4 (2 чел.), СОШ №10 (2 чел.). 31 балл у 14 обучающихся из СОШ №1 (1 чел.), СОШ №4 (3 чел.), СОШ №10 (6 чел.), СОШ №20 (1 чел.), СОШ №28 (2 чел.), СОШ №15 (1 чел.). Большинство участников ВПР по окружающему миру набрали от 18 до 23 баллов, что соответствует отметке «3».



### Процент выполнения заданий обучающимися с различным уровнем подготовки

Работа состояла из 10 заданий разного уровня сложности: базового, повышенного и высокого уровня сложности. Каждое верно выполненное задание базового уровня оценивалось в 1 балл. За каждое задание повышенного и высокого уровня сложности обучающийся мог получить от 0 до 3 баллов в зависимости от правильности и полноты ответа.



## Сравнение отметок с отметками в журнале

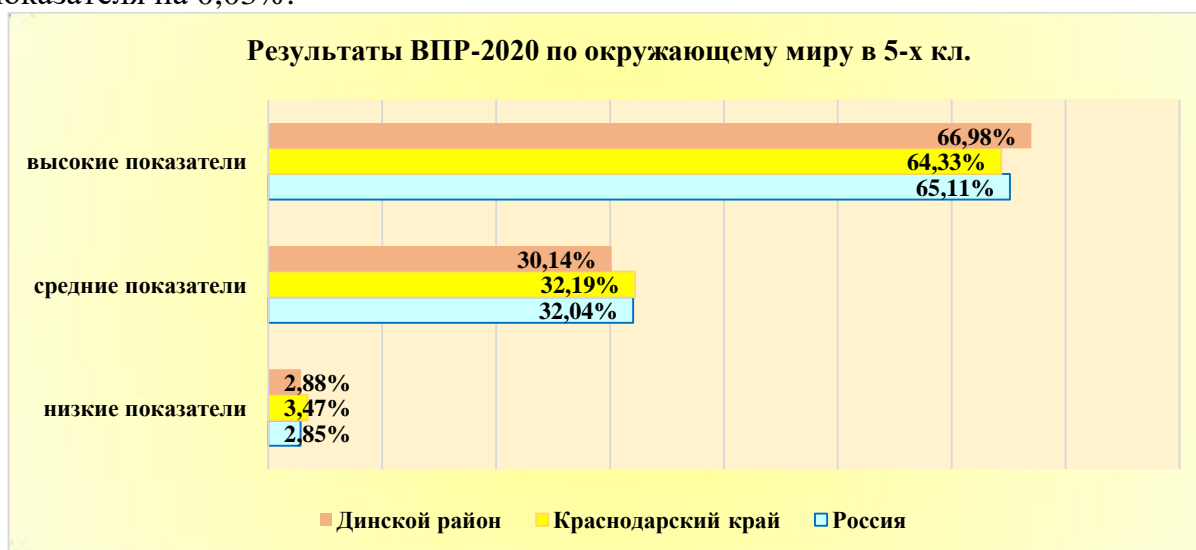
По результатам ВПР из 1699 обучающихся, участвующих в тестировании по окружающему миру, 780 чел. (45,91%) подтвердили свои знания. Их отметка за выполненную работу совпала с годовой отметкой в журнале по этому предмету за 4 класс. Понизили отметку за ВПР 870 чел. (51,21%) (отметка за выполненную работу ниже отметки в журнале). 49 учеников (2,88%) повысили результат. Их отметка за работу выше годовой отметки в журнале за 4 класс.



## Результаты ВПР по окружающему миру

Доля обучающихся 5-х классов МО Динской район, имеющих высокие показатели уровня знаний учебного материала (отметки «4» и «5») по предмету «Окружающий мир» (66,98%) выше доли средних результатов (30,14%) (отметки «3») на 36,88% и выше доли с низкими показателями (2,88%) (отметки «2») на 64,1%.

Доля обучающихся 5-х классов МО Динской район, имеющих высокие показатели уровня знаний учебного материала (отметки «4» и «5») по предмету «Окружающий мир» (66,98%) выше краевого показателя (64,33%) на 2,65% и выше российского (65,11%) на 1,87%. Доля обучающихся 5-х классов МО Динской район, имеющих средние показатели уровня знаний учебного материала (отметки «3») по предмету «Окружающий мир» (30,14%) ниже краевого (32,19%) и российского (32,04%) показателей на 2,05% и 1,9% соответственно. Доля обучающихся 5-х классов МО Динской район, имеющих низкие показатели уровня знаний учебного материала (отметки «2») по предмету «Окружающий мир» (2,88%) ниже краевого (3,47%) показателя на 0,59% и выше российского (2,85%) показателя на 0,03%.



**Мониторинг среднего балла обучающихся  
5-х классов по всем предметам ВПР-2020**

<b>ОО</b>	<b>математика</b>	<b>русский язык</b>	<b>окружающий мир</b>
СОШ №1	3,7	3,9	4,1
СОШ №2	3,8	3,6	3,9
СОШ №3	3,9	3	3,5
СОШ №4	3,9	3,9	4,1
СОШ №5	3,6	3,4	3,6
СОШ №6	3,5	3,3	3,6
СОШ №7	3,5	3,9	3,9
СОШ №9	4	3,8	4,3
СОШ №10	4,1	3,6	4,5
СОШ №13	3,9	3,6	3,7
СОШ №14	3,2	2,8	3
СОШ №15	4	3,5	3,6
СОШ №20	3,6	3,5	3,8
СОШ №21	4	3,6	3,6
СОШ №25	3,6	3,9	3,5
СОШ №26	3,6	3,8	3,8
СОШ №28	3,6	3,5	3,7
СОШ №29	3,5	3,3	3,5
СОШ №30	3,8	3,4	4
СОШ №31	3,8	3,3	3,6
СОШ №34	3,9	3,4	3,6
СОШ №35	3,8	3,2	3,7
СОШ №37	3,6	3,1	3,6
СОШ №38	3,8	3,8	3,8
СОШ №39	3,3	3,8	3,4
СОШ №53	4	3,6	3,7
АНОО №1	4,4	4	4,3
<b>Динской район</b>	<b>3,8</b>	<b>3,5</b>	<b>3,8</b>

Из трёх предметов ВПР низкие показатели среднего балла у обучающихся СОШ №14 по предмету «Русский язык».

Хорошие показатели среднего балла у обучающихся следующих школ района:

- по трём предметам: АНОО №1;
- по двум предметам: СОШ №9, 10;
- по одному предмету: СОШ №1, 4, 15, 21, 30, 53.

**Мониторинг предметной обученности обучающихся  
5-х классов по всем предметам ВПР-2020**

<b>ОО</b>	<b>математика</b>	<b>русский язык</b>	<b>окружающий мир</b>
СОШ №1	93	94,2	100
СОШ №2	95,7	94,5	96,7
СОШ №3	97,3	70,5	98,6
СОШ №4	96,8	94,6	99,2
СОШ №5	88,2	87,9	100
СОШ №6	81,4	89,1	96,4
СОШ №7	91,7	95,2	100
СОШ №9	100	100	100
СОШ №10	95,8	96,7	100
СОШ №13	94,1	92,9	100
СОШ №14	75	52,9	82,6
СОШ №15	96,1	91	97,7
СОШ №20	92,1	90,4	96,9
СОШ №21	91,8	95,7	96
СОШ №25	93,3	93,8	92,3
СОШ №26	92,9	100	100
СОШ №28	93,7	87,5	89,2
СОШ №29	88,9	85,5	96,2
СОШ №30	94,1	89,3	98,7
СОШ №31	85,7	78,8	96,9
СОШ №34	97,8	89,5	97,6
СОШ №35	91	74,4	98
СОШ №37	90,7	72,7	92,9
СОШ №38	90,6	91,2	100
СОШ №39	71,4	82,4	87
СОШ №53	90,9	84,6	84,6
АНОО №1	100	100	100
<b>Динской район</b>	<b>92,68%</b>	<b>88,55%</b>	<b>97,12%</b>

100% предметной обученности по трём предметам ВПР показывают обучающиеся СОШ №9, АНОО №1; по двум предметам – обучающиеся СОШ №26; по одному предмету – обучающиеся СОШ №1, 5, 7, 10, 13, 38.

**Мониторинг процента качества знаний обучающихся  
5-х классов по всем предметам ВПР-2020**

<b>ОО</b>	<b>математика</b>	<b>русский язык</b>	<b>окружающий мир</b>
СОШ №1	68	72,8	88,7
СОШ №2	65,8	59,6	77,4
СОШ №3	67	27,9	47,2
СОШ №4	68,5	69	85,7
СОШ №5	54,9	46,5	52,8
СОШ №6	54,3	40	60
СОШ №7	50	71,4	70,4
СОШ №9	75	75	100
СОШ №10	84,1	56,1	94,1
СОШ №13	72,6	53,6	60,4
СОШ №14	37,5	23,5	26
СОШ №15	71,1	51,6	58,7
СОШ №20	55,6	53,9	71,9
СОШ №21	75,5	59,5	66
СОШ №25	53,3	75	53,9
СОШ №26	57,2	66,6	69,2
СОШ №28	56,2	57,5	54
СОШ №29	51,6	34,8	53,7
СОШ №30	70,5	44	79
СОШ №31	71,4	40,9	56,3
СОШ №34	72,5	43,4	60
СОШ №35	66	44,4	61,4
СОШ №37	51,8	34,6	59
СОШ №38	56,2	67,6	59,4
СОШ №39	42,9	58,8	43,5
СОШ №53	81,8	53,9	53,8
АНОО №1	90	81	95,4
<b>Динской район</b>	<b>65,66%</b>	<b>52,02%</b>	<b>66,98%</b>

Средние (50%-80%) и высокие (более 80%) показатели качества знания по всем (3) ВПР показывают обучающиеся 15 образовательных организаций: СОШ №1, 2, 4, 9, 10, 13, 15, 20, 21, 25, 26, 28, 38, 53, АНОО №1. По двум предметам – обучающиеся СОШ №5, 6, 7, 29, 30, 31, 34, 35, 37. По одному предмету – обучающиеся СОШ № 3, 39.

### *Школы с низкими образовательными результатами*

Низкие показатели качества знания предметов ВПР (50% и менее) показали обучающиеся 5-х классов следующих ОО:

- по трём предметам: СОШ №14 (3 из 3);
- по двум предметам из трёх: СОШ №3, 39;
- по одному предмету из трёх: СОШ №5, 6, 7, 29, 30, 31, 34, 35, 37.