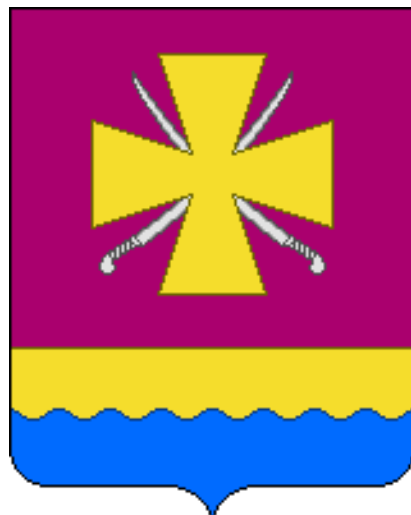


УПРАВЛЕНИЕ ОБРАЗОВАНИЯ
АДМИНИСТРАЦИИ МУЦИПАЛЬНОГО ОБРАЗОВАНИЯ
ДИНСКОЙ РАЙОН



**СТАТИСТИЧЕСКИЙ
АНАЛИЗ РЕЗУЛЬТАТОВ
ВСЕРОССИЙСКИХ
ПРОВЕРОЧНЫХ РАБОТ
обучающихся 7-х классов
в сентябре 2020-2021
учебного года**

ДИНСКОЙ РАЙОН

2021

Сборник подготовлен на основе данных статистических наблюдений учреждений образования муниципального образования Динской район и его материал может быть использован для независимой оценки результатов деятельности образовательных организаций района.

Составитель: методист МКУ ЦПО МО Динской район Селиванова Л.Н.

© Муниципальное казённое учреждение «Центр поддержки образования» муниципального образования Динской район

ОГЛАВЛЕНИЕ

Введение	4
Математика	5
Русский язык	12
Обществознание	21
История	29
География	36
Биология	46
Мониторинг среднего балла обучающихся 7-х классов по всем предметам ВПР-2020	54
Мониторинг предметной обученности обучающихся 7-х классов по всем предметам ВПР-2020	55
Мониторинг процента качества знаний обучающихся 7-х классов по всем предметам ВПР-2020	56
Школы с низкими образовательными результатами	57

ВВЕДЕНИЕ

В аналитическом отчете представлены сведения о результатах ВПР 2020 года в 7 классе по русскому языку, математике, обществознанию, истории, географии, биологии. Также проведен анализ результатов групп участников по уровням подготовки. Первичные баллы, полученные учащимися за выполнение диагностической работы, переводятся в традиционную пятибалльную шкалу. Таким образом, можно выделить 4 уровня подготовки, соответствующих полученным отметкам: неудовлетворительный, удовлетворительный, хороший и отличный. Подход к выделению групп является общим для всех предметов. Для участников в каждом из уровней определяются проблемные зоны и задания, в которых они чаще всего допускают ошибки.

1. Анализ ВПР по математике

ВПР по математике проводилась в сентябре 2020 года. В тестовой работе принимали участие **1482** обучающихся 7-х классов МО Динской район из всех 27 общеобразовательных организаций района.

ОО	Численность обучающихся, выполнявших ВПР	Количество полученных отметок				Средний балл
		«2»	«3»	«4»	«5»	
Россия	1210889					
Краснодарский край	55934					
Динской район	1482	255	778	394	55	3,2
СОШ №1	80	19	54	6	1	2,9
СОШ №2	116	19	57	36	4	3,2
СОШ №3	71	15	50	6	0	2,9
СОШ №4	140	4	70	59	7	3,5
СОШ №5	54	11	28	12	3	3,1
СОШ №6	53	13	25	13	2	3,1
СОШ №7	20	0	15	5	0	3,3
СОШ №9	5	0	4	1	0	3,2
СОШ №10	94	6	39	42	7	3,5
СОШ №13	39	4	24	8	3	3,3
СОШ №14	18	2	10	6	0	3,2
СОШ №15	112	48	43	18	3	2,8
СОШ №20	50	8	21	16	5	3,4
СОШ №21	44	3	23	17	1	3,4
СОШ №25	17	4	8	4	1	3,1
СОШ №26	9	1	6	2	0	3,1
СОШ №28	20	6	9	5	0	3
СОШ №29	121	29	72	19	1	2,9
СОШ №30	66	18	34	12	8	3
СОШ №31	69	8	36	22	3	3,3
СОШ №34	73	10	54	9	0	3
СОШ №35	80	10	42	25	3	3,3
СОШ №37	38	5	10	19	4	3,6
СОШ №38	37	3	24	9	1	3,2
СОШ №39	19	4	5	7	3	3,5
СОШ №53	15	3	9	3	0	3
АНОО №1	22	2	6	13	1	3,4

ОО	Численность обучающихся, выполнявших ВПР	Процент полученных отметок				% предметной обученности	% качества знаний
		«2»	«3»	«4»	«5»		
Россия	1210889	20,09	48,79	26,84	4,28	79,91	31,12
Краснодарский край	55934	24,58	49,65	22,77	3	75,42	25,77
Динской район	1482	17,21	52,5	26,59	3,71	82,8	30,3
СОШ №1	80	23,7	67,5	7,5	1,3	76,3	8,8
СОШ №2	116	16,4	49,1	31	3,4	83,6	34,4
СОШ №3	71	21,1	70,4	8,5	0	78,9	8,5
СОШ №4	140	2,9	50	42,1	5	97,1	47,1
СОШ №5	54	20,4	51,9	22,2	5,5	79,6	27,7
СОШ №6	53	24,5	47,2	24,5	3,8	75,5	28,3
СОШ №7	20	0	75	25	0	100	25
СОШ №9	5	0	80	20	0	100	20

СОШ №10	94	6,4	41,5	44,7	7,4	93,6	52,1
СОШ №13	39	10,3	61,5	20,5	7,7	89,7	28,2
СОШ №14	18	11,1	55,6	33,3	0	88,9	33,3
СОШ №15	112	42,9	38,4	16,1	2,7	57,1	18,8
СОШ №20	50	16	42	32	10	84	42
СОШ №21	44	6,8	52,3	38,6	2,3	93,2	40,9
СОШ №25	17	23,5	47,1	23,5	5,9	76,5	29,4
СОШ №26	9	11,1	66,6	22,2	0	88,9	22,2
СОШ №28	20	30	45	25	0	70	25
СОШ №29	121	24	59,5	15,7	0,8	76	16,5
СОШ №30	66	27,3	51,5	18,2	12,1	72,7	30,3
СОШ №31	69	11,6	52,2	31,9	4,3	88,4	36,2
СОШ №34	73	13,7	74	12,3	0	86,3	12,3
СОШ №35	80	12,5	52,5	31,3	3,7	87,5	35
СОШ №37	38	13,2	26,3	50	10,5	86,8	60,5
СОШ №38	37	8,1	64,9	24,3	2,7	91,9	27
СОШ №39	19	21,1	26,3	36,8	15,8	78,9	52,6
СОШ №53	15	20	60	20	0	80	20
АНОО №1	22	9,1	27,3	59,1	4,5	90,9	63,6

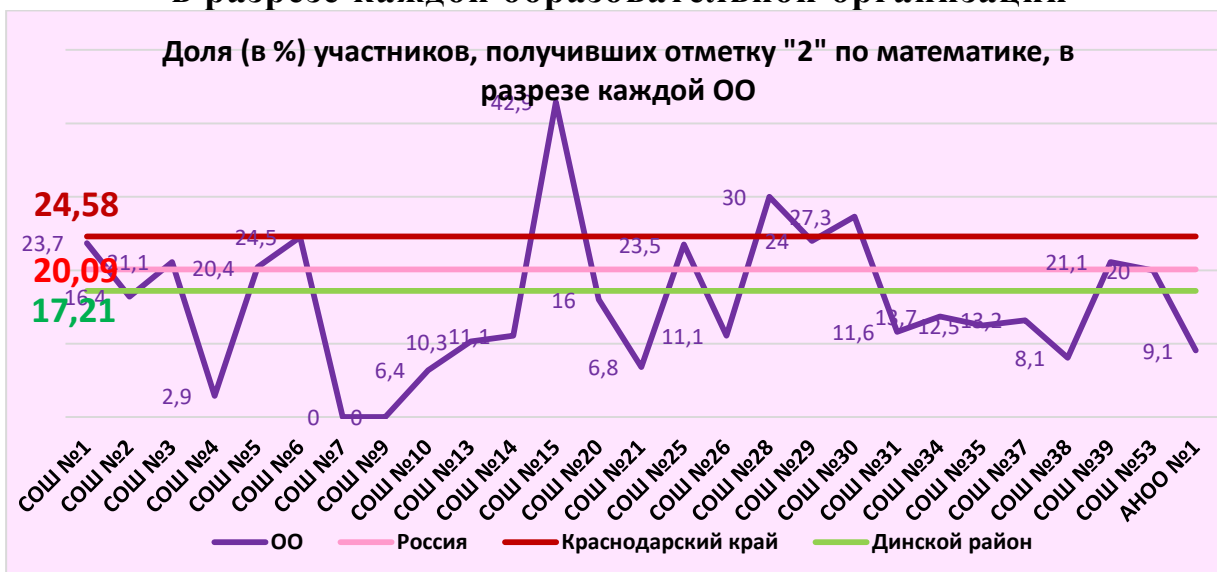
100% предметной обученности у обучающихся СОШ №7, 9.



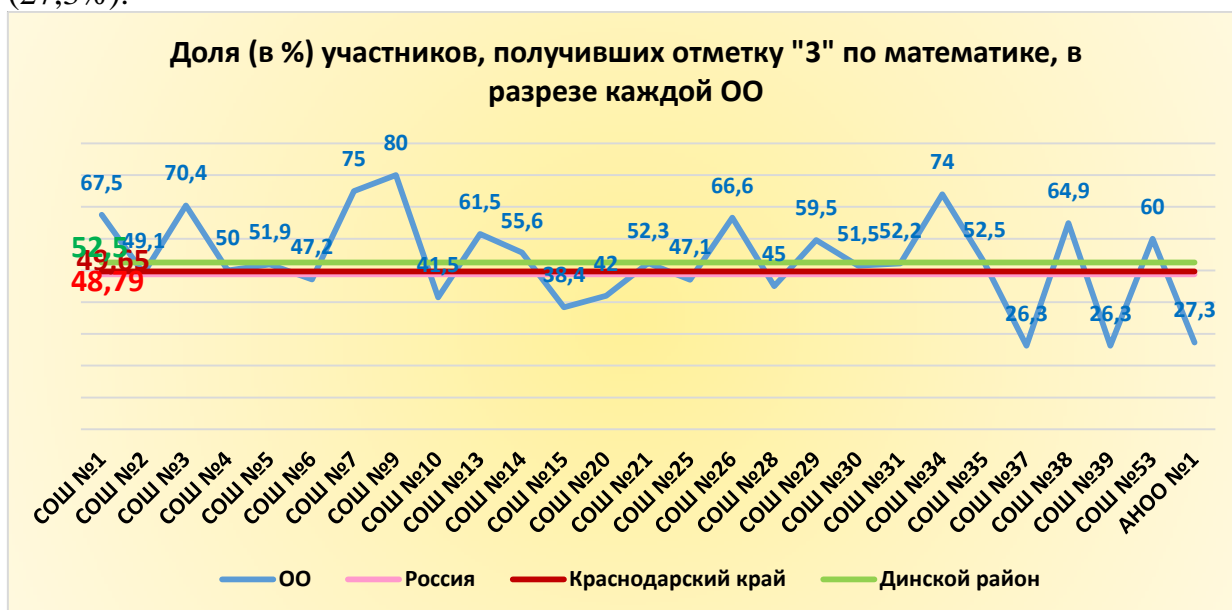
Школы с низким показателем качества знаний обучающихся

Низкие знания предмета «Математика» показывают ученики 7-х классов СОШ № 1, 2, 3, 4, 5, 6, 7, 9, 13, 14, 15, 20, 21, 25, 26, 28, 29, 30, 31, 34, 35, 38, 53. Этот показатель изменяется от 8,8% до 47,1%. Показатель по району составляет 30,3%.

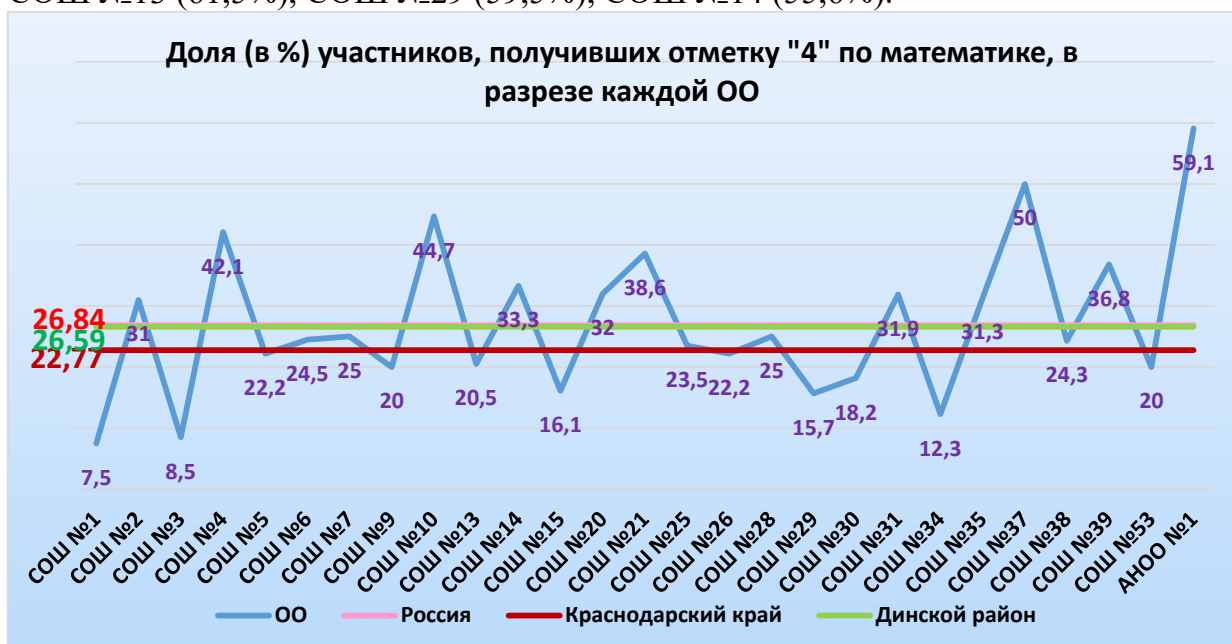
Сравнительный анализ полученных отметок в разрезе каждой образовательной организации



Наибольшая доля обучающихся, получивших отметку «2» по ВПР по математике, приходится на СОШ №15 (42,9%), СОШ №28 (30%), СОШ №29 (27,3%).

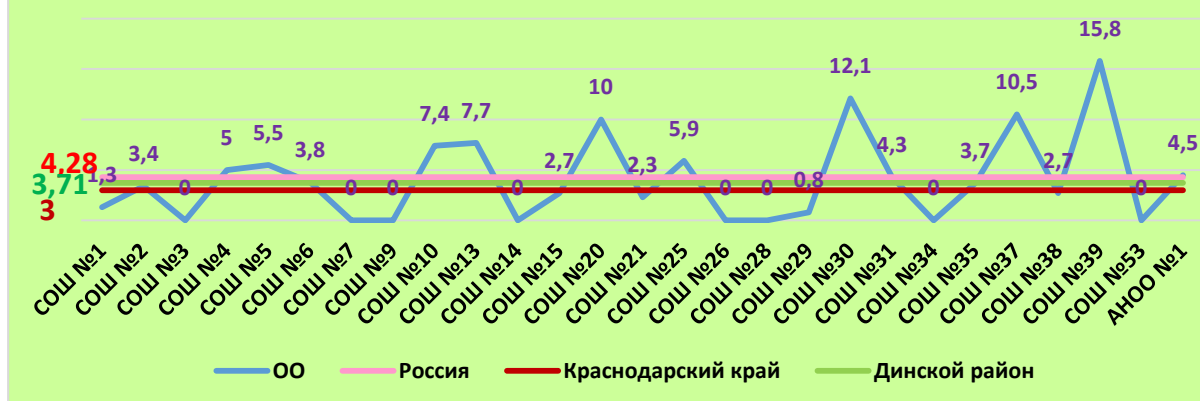


Наибольшая доля обучающихся, получивших отметку «3» по ВПР по математике, приходится на СОШ №9 (80%), СОШ №7 (75%), СОШ №34 (74%), СОШ №1 (70,4%), СОШ №1 (67,5%), СОШ №26 (66,6%), СОШ №38 (64,9%), СОШ №13 (61,5%), СОШ №29 (59,5%), СОШ №14 (55,6%).



Наибольшая доля обучающихся, получивших отметку «4» по ВПР по математике, приходится на АНОО (59,1%), на СОШ №37 (50%), СОШ №10 (44,7%), СОШ №4 (42,1%), СОШ №21 (38,6%), СОШ №39 (36,8%), СОШ №14 (33,3%), СОШ №31 (31,9%), СОШ №35 (31,3%).

Доля (в %) участников, получивших отметку "5" по математике, в разрезе каждой ОО

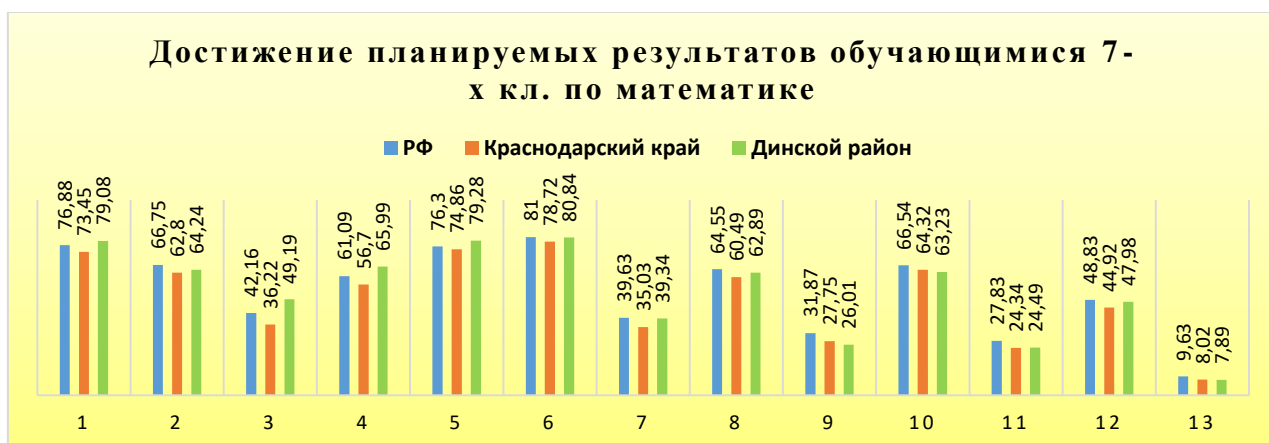


Наибольшая доля обучающихся, получивших отметку «5» по ВПР по математике, приходится на СОШ №39 (15,8%), СОШ №30 (12,1%), СОШ №37 (10,5%), СОШ №20 (10%), СОШ №13 (7,7%), СОШ №10 (7,4%), СОШ №25 (5,9%), СОШ №5 (5,5%), СОШ №4 (5%).

Достижение планируемых результатов

№ задания	Достижения обучающихся (в %)			
	Содержание	РФ	Краснодарский край	Динской район
1	Развитие представлений о числе и числовых системах от натуральных до действительных чисел. Оперировать на базовом уровне понятием целое число.	76,88	73,45	79,08
2	Развитие представлений о числе и числовых системах от натуральных до действительных чисел. Оперировать на базовом уровне понятием обыкновенная дробь, смешанное число.	66,75	62,8	64,24
3	Развитие представлений о числе и числовых системах от натуральных до действительных чисел. Решать задачи на нахождение части числа и числа по его части.	42,16	36,22	49,19
4	Развитие представлений о числе и числовых системах от натуральных до действительных чисел. Оперировать на базовом уровне понятием десятичная дробь.	61,09	56,7	65,99
5	Умение пользоваться оценкой и прикидкой при практических расчетах. Оценивать размеры реальных объектов окружающего мира.	76,3	74,86	79,28
6	Умение извлекать информацию, представленную в таблицах, на диаграммах. Читать информацию, представленную в виде таблицы, диаграммы / извлекать, интерпретировать информацию, представленную в таблицах и на диаграммах, отражающую свойства и характеристики реальных процессов и явлений.	81	78,72	80,84
7	Овладение символьным языком алгебры. Оперировать понятием модуль числа, геометрическая интерпретация модуля числа.	39,63	35,03	39,34
8	Развитие представлений о числе и числовых системах от натуральных до действительных чисел. Сравнить рациональные числа / упорядочивать числа, записанные в виде обыкновенных дробей, десятичных дробей.	64,55	60,49	62,89
9	Овладение навыками письменных вычислений. Использовать свойства чисел и правила действий с рациональными числами при выполнении вычислений / выполнять вычисления, в том числе с использованием приемов рациональных вычислений.	31,87	27,75	26,01
10	Умение анализировать, извлекать необходимую информацию. Решать несложные логические задачи,	66,54	64,32	63,23

	находить пересечение, объединение, подмножество в простейших ситуациях.			
11	Умение применять изученные понятия, результаты, методы для решения задач практического характера и задач их смежных дисциплин. Решать задачи на покупки, находить процент от числа, число по проценту от него, находить процентное отношение двух чисел, находить процентное снижение или процентное повышение величины.	27,83	24,34	24,49
12	Овладение геометрическим языком, развитие навыков изобразительных умений, навыков геометрических построений. Оперировать на базовом уровне понятиями: фигура, точка, отрезок, прямая, луч, ломанная, угол, многоугольник, треугольник и четырехугольник, прямоугольник и квадрат, окружность и круг, прямоугольный параллелепипед, куб, шар. Изображать изучаемые фигуры от руки и с помощью линейки.	48,83	44,92	47,98
13	Умение проводить логические обоснования, доказательства математических утверждений. Решать простые и сложные задачи разных типов, а также задачи повышенной трудности.	9,63	8,02	7,89



Результаты ВПР обучающихся 7-х классов МО Динской район по математике сопоставимы с краевыми и федеральными показателями.

Распределение первичных баллов

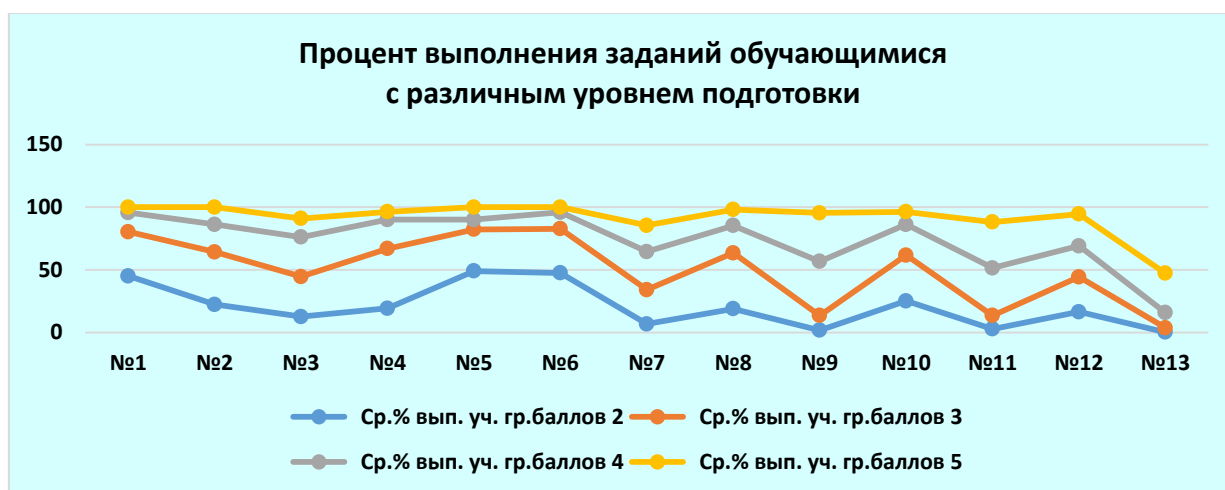
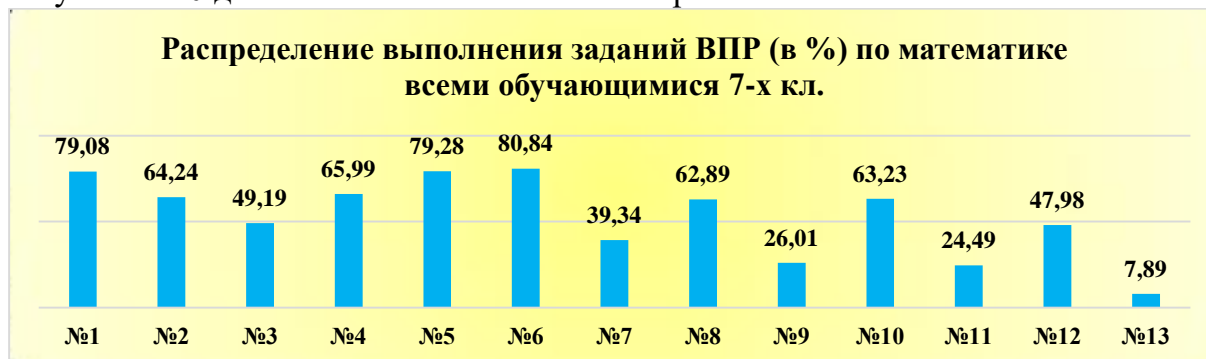
Отметка по пятибалльной шкале	«2»	«3»	«4»	«5»
Первичные баллы	0–5	6–9	10–13	14–16

Максимальное количество баллов – 16 – набрали 4 обучающихся из СОШ №4 (2 чел.), СОШ №20 (1 чел.), СОШ №35 (1 чел.). 15 баллов у обучающихся СОШ №1 (1 чел.), СОШ №4 (2 чел.), СОШ №5 (1 чел.), СОШ №10 (2 чел.), СОШ №13 (2 чел.), СОШ №15 (1 чел.), СОШ №30 (1 чел.), СОШ №38 (1 чел.). Большинство участников ВПР по математике (25,8%) набрали 6 баллов, что соответствует отметке «3».



Процент выполнения заданий обучающимися с различным уровнем подготовки

Работа состояла из 13 заданий разного уровня сложности: базового и повышенного уровня. Каждое верно выполненное задание базового уровня оценивалось в 1 балл. За каждое задание повышенного уровня обучающийся мог получить от 0 до 2 баллов в зависимости от правильности и полноты ответа.



Сравнение отметок с отметками в журнале

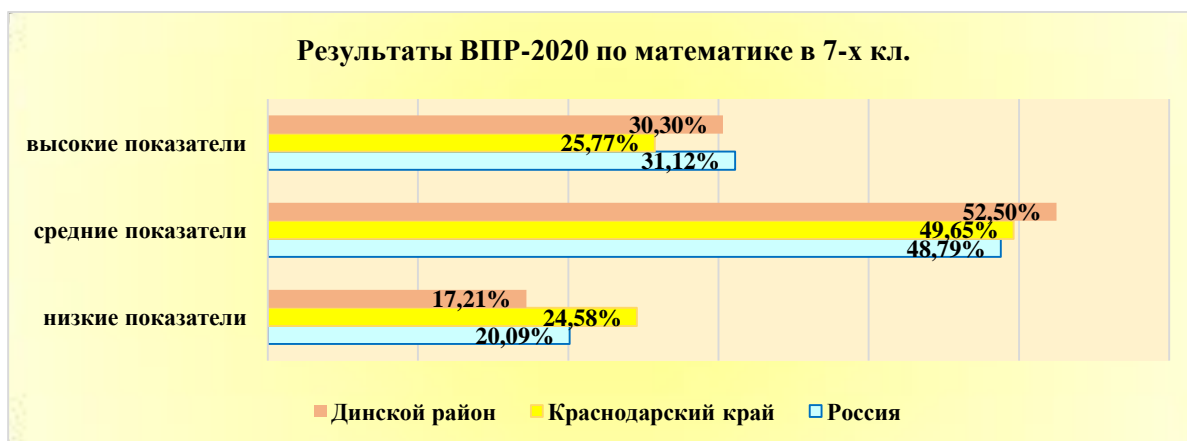
По результатам ВПР из 1482 обучающихся, участвующих в тестировании по математике, 668 чел. (45,07%) подтвердили свои знания. Их отметка за выполненную работу совпала с годовой отметкой в журнале по этому предмету за 6 класс. Понизили отметку за ВПР 792 чел. (53,44%) (отметка за выполненную работу ниже отметки в журнале). 22 ученика (1,48%) повысили результат. Их отметка за работу выше годовой отметки в журнале за 6 класс.



Результаты ВПР по математике

Доля обучающихся 7-х классов МО Динской район, имеющих высокие показатели уровня знаний учебного материала (отметки «4» и «5») по предмету «Математика» (30,3%) ниже доли средних результатов (52,5%) (отметки «3») на 22,2% и выше доли с низкими показателями (17,21%) (отметки «2») на 13,09%.

Доля обучающихся 7-х классов МО Динской район, имеющих высокие показатели уровня знаний учебного материала (отметки «4» и «5») по предмету «Математика» (30,3%) выше краевого показателя (25,77%) на 4,53%, но ниже российского (31,12%) на 0,82%. Доля обучающихся 7-х классов МО Динской район, имеющих средние показатели уровня знаний учебного материала (отметки «3») по предмету «Математика» (52,5%) выше краевого (49,65%) и российского (48,79%) показателей на 2,85% и 3,71% соответственно. Доля обучающихся 7-х классов МО Динской район, имеющих низкие показатели уровня знаний учебного материала (отметки «2») по предмету «Математика» (17,21%) ниже краевого (24,58%) и российского (20,09%) показателей на 7,37% и 2,88% соответственно.



2. Анализ ВПР по русскому языку

ВПР по русскому языку проводилась в сентябре 2020 года. В тестовой работе принимали участие **1486** обучающихся 7-х классов МО Динской район из всех 27 общеобразовательных организаций района.

ОО	Численность обучающихся, выполнивших ВПР	Количество полученных отметок				Средний балл
		«2»	«3»	«4»	«5»	
Россия	1208149					
Краснодарский край	54941					
Динской район	1486	385	609	405	87	3,1
СОШ №1	75	26	37	10	2	2,8
СОШ №2	122	33	56	27	6	3
СОШ №3	78	42	28	8	0	2,6
СОШ №4	124	22	43	40	19	3,5
СОШ №5	57	12	27	15	3	3,2
СОШ №6	49	11	29	9	0	3
СОШ №7	18	3	8	7	0	3,2
СОШ №9	5	3	2	0	0	2,4
СОШ №10	96	13	33	45	5	3,4
СОШ №13	42	4	18	14	6	3,5
СОШ №14	20	4	8	7	1	3,3
СОШ №15	110	61	28	17	4	2,7
СОШ №20	47	7	12	18	10	3,7
СОШ №21	47	5	32	10	0	3,1
СОШ №25	14	0	3	10	1	3,9
СОШ №26	8	5	3	0	0	2,4
СОШ №28	20	8	7	5	0	2,9
СОШ №29	132	40	45	39	8	3,1
СОШ №30	68	21	20	21	6	3,2
СОШ №31	68	22	23	19	4	3,1
СОШ №34	71	11	44	16	0	3,1
СОШ №35	88	13	44	25	6	3,3
СОШ №37	45	7	21	16	1	3,2
СОШ №38	31	6	14	9	2	3,2
СОШ №39	16	3	8	4	1	3,2
СОШ №53	14	2	8	3	1	3,2
АНОО №1	21	1	7	12	1	3,6

ОО	Численность обучающихся, выполнивших ВПР	Процент полученных отметок				% предметной обученности	% качества знаний
		«2»	«3»	«4»	«5»		
Россия	1208149	24,73	40,66	28,41	6,2	75,27	34,61
Краснодарский край	54941	28,69	39,57	26,09	5,65	71,31	31,74
Динской район	1486	25,91	40,98	27,25	5,85	74,08	33,1
СОШ №1	75	34,7	49,3	13,3	2,7	65,3	16
СОШ №2	122	27,1	45,9	22,1	4,9	72,9	27
СОШ №3	78	53,8	35,9	10,3	0	46,2	10,3
СОШ №4	124	17,7	34,7	32,3	15,3	82,3	47,6
СОШ №5	57	21	47,4	26,3	5,3	79	31,6
СОШ №6	49	22,4	59,2	18,4	0	77,6	18,4
СОШ №7	18	16,7	44,4	38,9	0	83,3	38,9
СОШ №9	5	60	40	0	0	40	0

СОШ №10	96	13,5	34,4	46,9	5,2	86,5	52,1
СОШ №13	42	9,5	40	33,3	14,3	90,5	47,6
СОШ №14	20	20	40	35	5	80	40
СОШ №15	110	55,5	25,5	15,5	3,6	44,5	19,1
СОШ №20	47	14,9	25,5	38,3	21,3	85,1	59,6
СОШ №21	47	10,6	68,1	21,3	0	89,4	21,3
СОШ №25	14	0	21,4	71,4	7,1	100	78,5
СОШ №26	8	62,5	37,5	0	0	37,5	0
СОШ №28	20	40	35	25	0	60	25
СОШ №29	132	30,3	34,1	29,5	6,1	69,7	35,6
СОШ №30	68	30,9	29,4	30,9	8,8	69,1	39,7
СОШ №31	68	32,4	33,8	27,9	5,9	67,6	33,8
СОШ №34	71	15,5	62	22,5	0	84,5	22,5
СОШ №35	88	14,8	50	28,4	6,8	85,2	35,2
СОШ №37	45	15,6	46,7	35,6	2,2	84,4	37,8
СОШ №38	31	19,4	45,2	29	6,5	80,6	35,5
СОШ №39	16	18,7	50	25	6,3	81,3	31,3
СОШ №53	14	14,2	57,1	21,4	7,1	85,8	28,5
АНОО №1	21	4,8	33,3	57,1	4,8	95,2	61,9

100% предметной обученности у обучающихся СОШ №25.



Школы с низким показателем качества знаний обучающихся

Низкие знания предмета «Русский язык» показывают ученики 7-х классов СОШ №1, 2, 3, 4, 5, 6, 7, 9, 13, 14, 15, 21, 26, 28, 29, 30, 31, 34, 35, 37, 38, 39, 53. Этот показатель изменяется от 0% до 47,6%. Показатель по району составляет 33,1%.

Сравнительный анализ полученных отметок в разрезе каждой образовательной организации



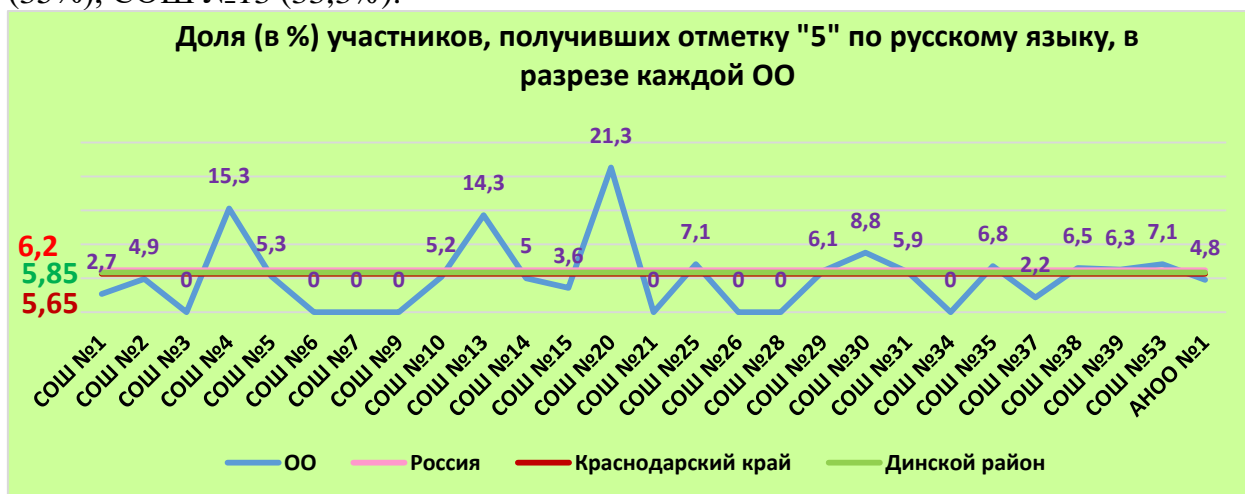
Наибольшая доля обучающихся, получивших отметку «2» по ВПР по русскому языку, приходится на СОШ №26 (62,5%), СОШ №9 (60%), СОШ №15 (55,5%), СОШ №3 (53,8%), СОШ №28 (40%), СОШ №31 (32,4%), СОШ №30 (30,9%), СОШ №29 (30,3%).



Наибольшая доля обучающихся, получивших отметку «3» по ВПР по русскому языку, приходится на СОШ №21 (68,1%), СОШ №34 (62%), СОШ №6 (59,2%), СОШ №53 (57,1%), СОШ №35 (50%), СОШ №39 (50%), СОШ №1 (49,3%), СОШ №5 (47,4%), СОШ №37 (46,7%), СОШ №2 (45,9%), СОШ №38 (45,2%), СОШ №7 (44,4%).



Наибольшая доля обучающихся, получивших отметку «4» по ВПР по русскому языку, приходится на СОШ №25 (71,4%), АНОО (57,1%), СОШ №10 (46,9%), СОШ №7 (38,9%), СОШ №20 (38,3%), СОШ №37 (35,6%), СОШ №14 (35%), СОШ №13 (33,3%).



Наибольшая доля обучающихся, получивших отметку «5» по ВПР по русскому языку, приходится на СОШ №20 (21,3%), СОШ №4 (15,3%), СОШ №13 (14,3%), СОШ №30 (8,8%).

Достижение планируемых результатов

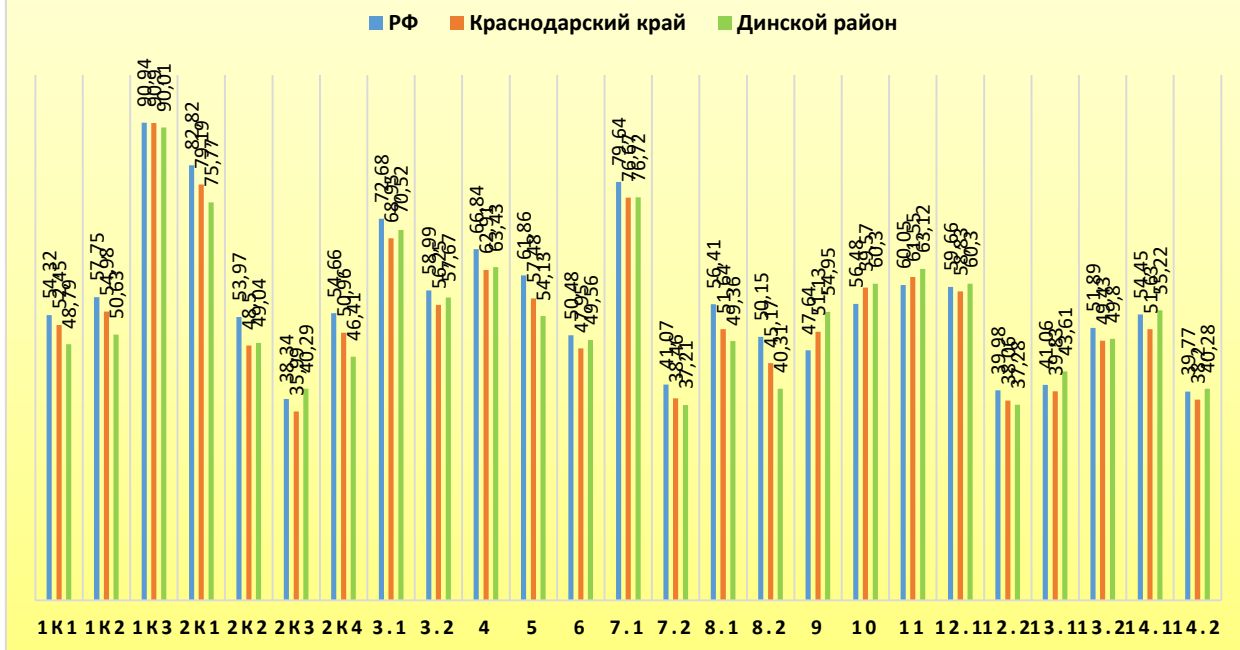
№ задания	Достижения обучающихся (в %)			
	Содержание	РФ	Краснодарский край	Динской район
1К1	Списывать текст с пропусками орфограмм и пунктограмм, соблюдать в практике письма изученные орфографические и пунктуационные нормы/ совершенствовать орфографические и пунктуационные умения и навыки на основе знаний о нормах русского литературного языка; соблюдать культуру чтения, говорения, аудирования и письма.	54,32	52,45	48,79
1К2	Списывать текст с пропусками орфограмм и пунктограмм, соблюдать в практике письма изученные орфографические	57,75	54,98	50,63

	и пунктуационные нормы/ совершенствовать орфографические и пунктуационные умения и навыки на основе знаний о нормах русского литературного языка; соблюдать культуру чтения, говорения, аудирования и письма.			
1К3	Списывать текст с пропусками орфограмм и пунктограмм, соблюдать в практике письма изученные орфографические и пунктуационные нормы/ совершенствовать орфографические и пунктуационные умения и навыки на основе знаний о нормах русского литературного языка; соблюдать культуру чтения, говорения, аудирования и письма.	90,94	90,9	90,01
2К1	Проводить морфемный и словообразовательный анализы слов; проводить морфологический анализ слова; проводить синтаксический анализ предложения. Распознавать уровни и единицы языка в предъявленном тексте и видеть взаимосвязь между ними.	82,82	79,19	75,77
2К2	Проводить морфемный и словообразовательный анализы слов; проводить морфологический анализ слова; проводить синтаксический анализ предложения. Распознавать уровни и единицы языка в предъявленном тексте и видеть взаимосвязь между ними.	53,97	48,5	49,04
2К3	Проводить морфемный и словообразовательный анализы слов; проводить морфологический анализ слова; проводить синтаксический анализ предложения. Распознавать уровни и единицы языка в предъявленном тексте и видеть взаимосвязь между ними.	38,34	35,99	40,29
2К4	Проводить морфемный и словообразовательный анализы слов; проводить морфологический анализ слова; проводить синтаксический анализ предложения. Распознавать уровни и единицы языка в предъявленном тексте и видеть взаимосвязь между ними.	54,66	50,96	46,41
3.1	Распознавать заданное слово в ряду других на основе сопоставления звукового и буквенного состава, осознавать и объяснять причину несовпадения звуков и букв в слове. Распознавать уровни и единицы языка в предъявленном тексте и видеть взаимосвязь между ними.	72,68	68,95	70,52
3.2	Распознавать заданное слово в ряду других на основе сопоставления звукового и буквенного состава, осознавать и объяснять причину несовпадения звуков и букв в слове. Распознавать уровни и единицы языка в предъявленном тексте и видеть взаимосвязь между ними.	58,99	56,25	57,67
4	Проводить орфоэпический анализ слова; определять место ударного слога. Соблюдать в речевой практике основные орфоэпические, лексические, грамматические, стилистические, орфографические и пунктуационные нормы русского литературного языка; оценивать собственную и чужую речь с позиции соответствия языковым нормам / осуществлять речевой самоконтроль.	66,84	62,91	63,43
5	Опознавать самостоятельные части речи и их формы, служебные части речи. Распознавать уровни и единицы языка в предъявленном тексте и видеть взаимосвязь между ними.	61,86	57,48	54,13
6	Распознавать случаи нарушения грамматических норм русского литературного языка в формах слов различных частей речи и исправлять эти нарушения / осуществлять речевой самоконтроль.	50,48	47,95	49,56
7.1	Анализировать различные виды предложений с точки зрения их структурно-смысловой организации и функциональных особенностей, распознавать предложения с подлежащим и сказуемым, выраженными	79,64	76,67	76,72

	существительными в именительном падеже; опираться на грамматический анализ при объяснении выбора тире и места его постановки в предложении. Соблюдать в речевой практике основные орфографические и пунктуационные нормы русского литературного языка / совершенствовать орфографические и пунктуационные умения.			
7.2	Анализировать различные виды предложений с точки зрения их структурно-смысловой организации и функциональных особенностей, распознавать предложения с подлежащим и сказуемым, выраженными существительными в именительном падеже; опираться на грамматический анализ при объяснении выбора тире и места его постановки в предложении. Соблюдать в речевой практике основные орфографические и пунктуационные нормы русского литературного языка / совершенствовать орфографические и пунктуационные умения.	41,07	38,46	37,21
8.1	Анализировать различные виды предложений с точки зрения их структурно-смысловой организации и функциональных особенностей, распознавать предложения с обращением, однородными членами, двумя грамматическими основами; опираться на грамматический анализ при объяснении расстановки знаков препинания в предложении. Соблюдать в речевой практике основные орфографические и пунктуационные нормы русского литературного языка / совершенствовать орфографические и пунктуационные умения и навыки.	56,41	51,64	49,36
8.2	Анализировать различные виды предложений с точки зрения их структурно-смысловой организации и функциональных особенностей, распознавать предложения с обращением, однородными членами, двумя грамматическими основами; опираться на грамматический анализ при объяснении расстановки знаков препинания в предложении. Соблюдать в речевой практике основные орфографические и пунктуационные нормы русского литературного языка / совершенствовать орфографические и пунктуационные умения и навыки.	50,15	45,17	40,31
9	Владеть навыками изучающего чтения и информационной переработки прочитанного материала; адекватно понимать тексты различных функционально-смысловых типов речи и функциональных разновидностей языка; анализировать текст с точки зрения его основной мысли, адекватно формулировать основную мысль текста в письменной форме. Использовать при работе с текстом разные виды чтения (поисковое, просмотровое, ознакомительное, изучающее, реферативное)/соблюдать культуру чтения, говорения, аудирования и письма.	47,64	51,13	54,95
10	Осуществлять информационную переработку прочитанного текста, передавать его содержание в виде плана в письменной форме. Использовать при работе с текстом разные виды чтения (поисковое, просмотровое, ознакомительное, изучающее, реферативное). Владеть умениями информационно перерабатывать прочитанные и прослушанные тексты и представлять их в виде тезисов, конспектов, аннотаций, рефератов; соблюдать культуру чтения, говорения, аудирования и письма.	56,48	59,57	60,3
11	Понимать целостный смысл текста, находить в тексте требуемую информацию с целью подтверждения выдвинутых тезисов, на основе которых необходимо построить речевое высказывание в письменной форме. Использовать при работе с текстом разные виды чтения	60,05	61,55	63,12

	(поисковое, просмотровое, ознакомительное, изучающее, реферативное). Проводить самостоятельный поиск текстовой и нетекстовой информации, отбирать и анализировать полученную информацию; соблюдать культуру чтения, говорения, аудирования и письма.			
12.1	Распознавать и адекватно формулировать лексическое значение многозначного слова с опорой на контекст; использовать многозначное слово в другом значении в самостоятельно составленном и оформленном на письме речевом высказывании. Распознавать уровни и единицы языка в предъявленном тексте и видеть взаимосвязь между ними; создавать устные и письменные высказывания	59,66	58,83	60,3
12.2	Распознавать и адекватно формулировать лексическое значение многозначного слова с опорой на контекст; использовать многозначное слово в другом значении в самостоятельно составленном и оформленном на письме речевом высказывании. Распознавать уровни и единицы языка в предъявленном тексте и видеть взаимосвязь между ними; создавать устные и письменные высказывания. Соблюдать культуру чтения, говорения, аудирования и письма; осуществлять речевой самоконтроль.	39,98	38,06	37,28
13.1	Распознавать стилистическую принадлежность слова и подбирать к слову близкие по значению слова (синонимы). Распознавать уровни и единицы языка в предъявленном тексте и видеть взаимосвязь между ними; использовать синонимические ресурсы русского языка для более точного выражения мысли и усиления выразительности речи; соблюдать культуру чтения, говорения, аудирования и письма; осуществлять речевой самоконтроль.	41,06	39,83	43,61
13.2	Распознавать стилистическую принадлежность слова и подбирать к слову близкие по значению слова (синонимы). Распознавать уровни и единицы языка в предъявленном тексте и видеть взаимосвязь между ними; использовать синонимические ресурсы русского языка для более точного выражения мысли и усиления выразительности речи; соблюдать культуру чтения, говорения, аудирования и письма; осуществлять речевой самоконтроль	51,89	49,43	49,8
14.1	Распознавать значение фразеологической единицы; на основе значения фразеологизма и собственного жизненного опыта обучающихся определять конкретную жизненную ситуацию для адекватной интерпретации фразеологизма; умение строить монологическое контекстное высказывание в письменной форме. Распознавать уровни и единицы языка в предъявленном тексте и видеть взаимосвязь между ними; использовать языковые средства адекватно цели общения и речевой ситуации.	54,45	51,63	55,22
14.2	Распознавать значение фразеологической единицы; на основе значения фразеологизма и собственного жизненного опыта обучающихся определять конкретную жизненную ситуацию для адекватной интерпретации фразеологизма; умение строить монологическое контекстное высказывание в письменной форме. Распознавать уровни и единицы языка в предъявленном тексте и видеть взаимосвязь между ними; использовать языковые средства адекватно цели общения и речевой ситуации.	39,77	38,2	40,28

Достижение планируемых результатов обучающимися 7-х кл. по русскому языку

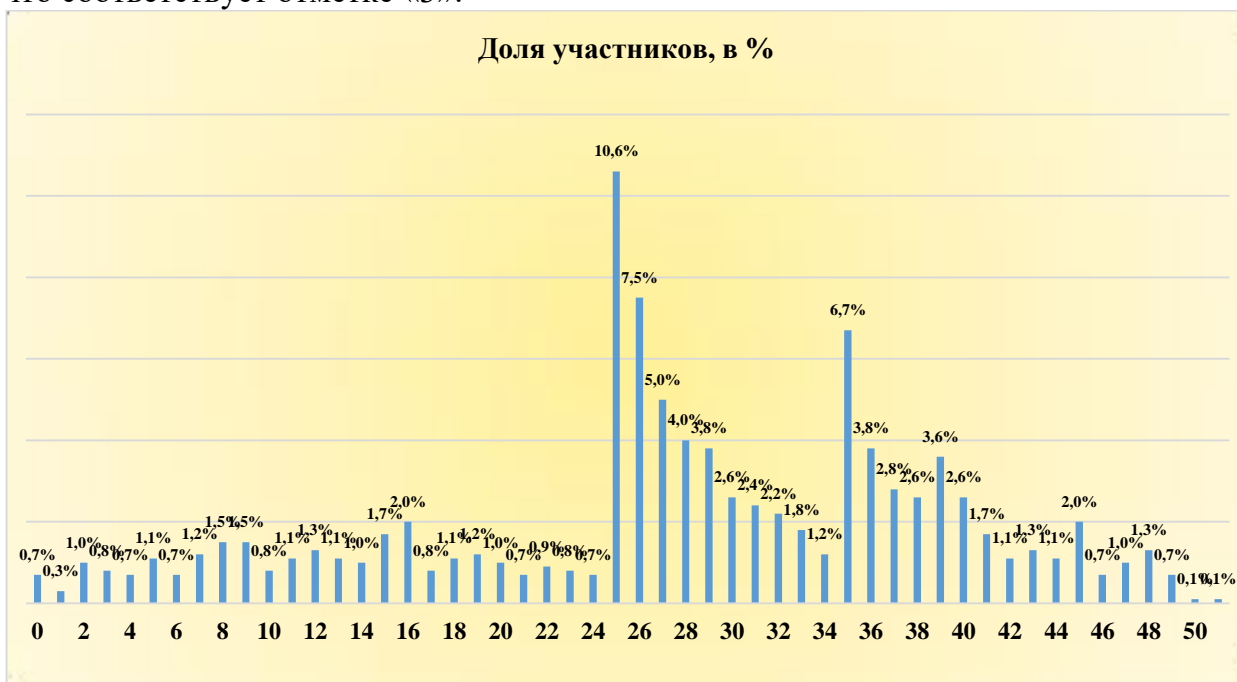


Результаты ВПР обучающихся 7-х классов МО Динской район по русскому языку сопоставимы с краевыми и федеральными показателями.

Распределение первичных баллов

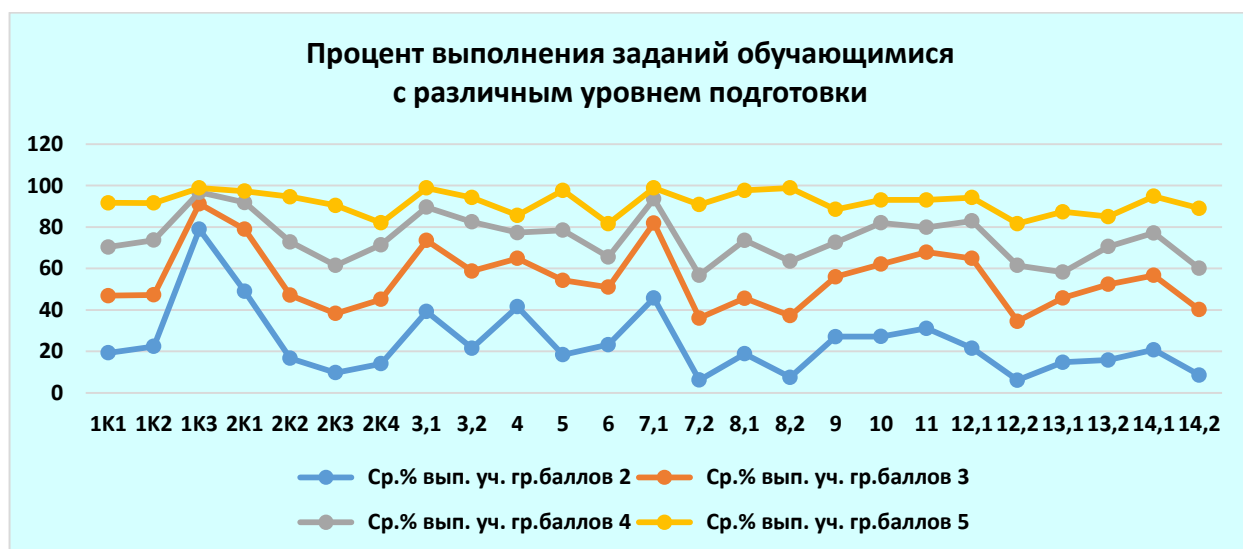
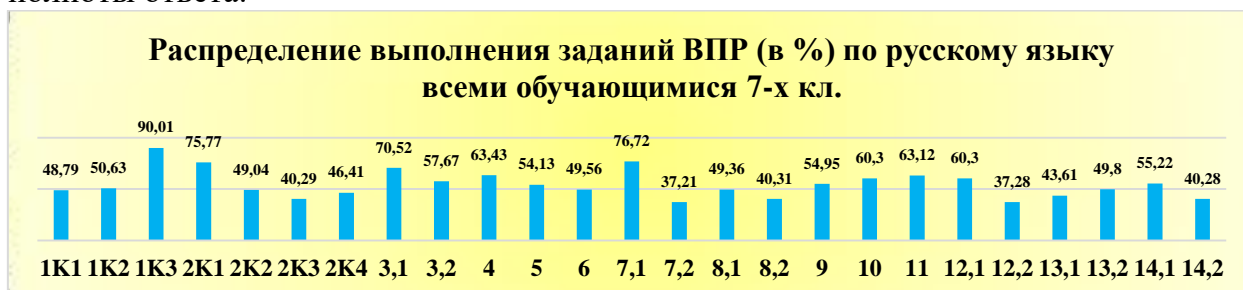
Отметка по пятибалльной шкале	«2»	«3»	«4»	«5»
Первичные баллы	0–24	25–34	35–44	45–51

Максимальное количество баллов – 51 – набрал обучающийся СОШ №31 (1 чел.), 50 баллов – у обучающихся СОШ №4 (1 чел.), СОШ №39 (1 чел.). Большинство участников ВПР по русскому языку (10,6%) набрали по 25 баллов, что соответствует отметке «3».



Процент выполнения заданий обучающимися с различным уровнем подготовки

Работа состояла из 25 заданий разного уровня сложности: базового, повышенного и высокого. Каждое верно выполненное задание базового уровня оценивалось в 1 балл. За каждое задание повышенного и высокого уровня обучающийся мог получить от 0 до 4 баллов в зависимости от правильности и полноты ответа.



Сравнение отметок с отметками в журнале

По результатам ВПР из 1486 обучающихся, участвующих в тестировании по русскому языку, 652 чел. (43,88%) подтвердили свои знания. Их отметка за выполненную работу совпала с годовой отметкой в журнале по этому предмету за 6 класс. Понизили отметку за ВПР 806 чел. (54,24%) (отметка за выполненную работу ниже отметки в журнале). 28 ученика (1,88%) повысили результат. Их отметка за работу выше годовой отметки в журнале за 6 класс.

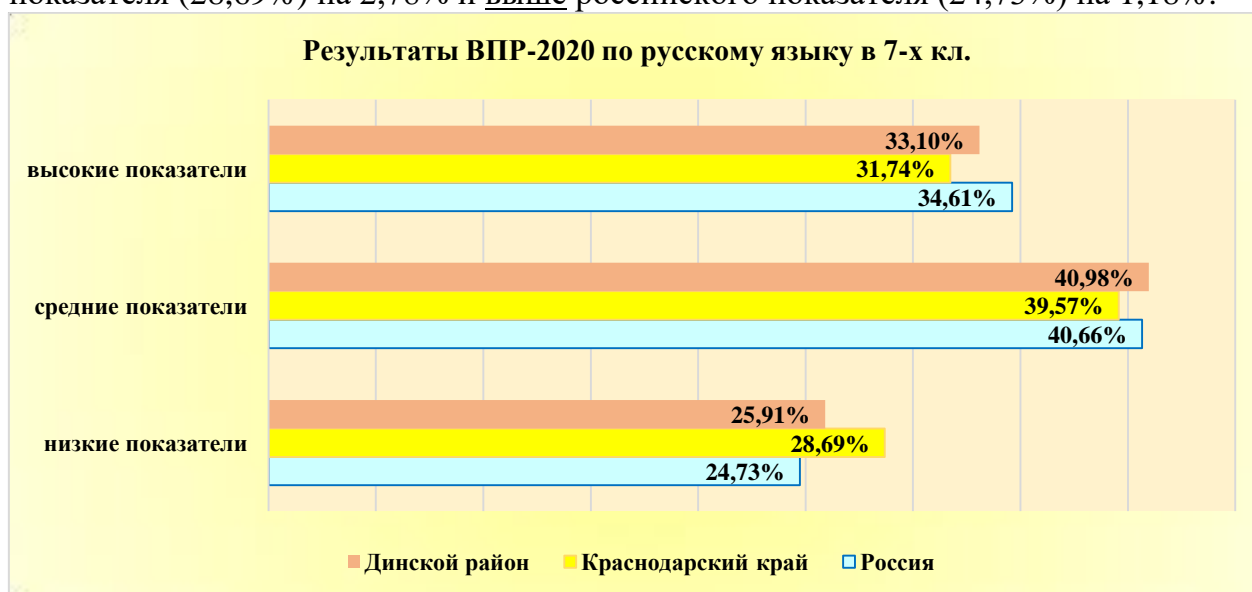


Результаты ВПР по русскому языку

Доля обучающихся 7-х классов МО Динской район, имеющих высокие показатели уровня знаний учебного материала (отметки «4» и «5») по предмету

«Русский язык» (33,1%) ниже доли средних результатов (40,98%) (отметки «3») на 7,88% и выше доли с низкими показателями (25,91%) (отметки «2») на 7,19%.

Доля обучающихся 7-х классов МО Динской район, имеющих высокие показатели уровня знаний учебного материала (отметки «4» и «5») по предмету «Русский язык» (33,1%) выше краевого показателя (31,74%) на 1,36%, но ниже российского (34,61%) на 1,51%. Доля обучающихся 7-х классов МО Динской район, имеющих средние показатели уровня знаний учебного материала (отметки «3») по предмету «Русский язык» (40,98%) выше краевого (39,57%) и российского (40,66%) показателей на 1,41% и 0,32% соответственно. Доля обучающихся 7-х классов МО Динской район, имеющих низкие показатели уровня знаний учебного материала (отметки «2») по предмету «Русский язык» (25,91%) ниже краевого показателя (28,69%) на 2,78% и выше российского показателя (24,73%) на 1,18%.



3. Анализ ВПР по обществознанию

ВПР по обществознанию проводилась в сентябре 2020 года. В тестовой работе принимали участие **1435** обучающихся 7-х классов МО Динской район из 27 общеобразовательных организаций района.

ОО	Численность обучающихся, выполнивших ВПР	Количество полученных отметок				Средний балл
		«2»	«3»	«4»	«5»	
Россия	1200101					
Краснодарский край	54494					
Динской район	1435	181	633	510	111	3,4
СОШ №1	80	11	43	25	1	3,1
СОШ №2	120	7	54	50	9	3,5
СОШ №3	70	19	39	10	2	2,9
СОШ №4	108	5	39	43	21	3,7
СОШ №5	55	9	29	15	2	3,2
СОШ №6	55	0	38	16	1	3,3
СОШ №7	16	1	5	10	0	3,6

СОШ №9	4	0	2	1	1	3,8
СОШ №10	92	3	46	37	6	3,5
СОШ №13	39	6	25	8	0	3,1
СОШ №14	14	3	10	1	0	2,9
СОШ №15	110	28	51	22	9	3,1
СОШ №20	51	4	19	16	12	3,7
СОШ №21	43	3	13	27	0	3,6
СОШ №25	17	1	6	8	2	3,6
СОШ №26	9	2	5	2	0	3
СОШ №28	21	7	10	4	0	2,9
СОШ №29	125	20	47	49	9	3,4
СОШ №30	60	30	26	4	0	2,6
СОШ №31	69	8	30	31	0	3,3
СОШ №34	73	6	25	24	18	3,7
СОШ №35	79	2	37	39	1	3,5
СОШ №37	42	2	9	22	9	3,9
СОШ №38	34	1	7	22	4	3,9
СОШ №39	14	3	8	2	1	3,1
СОШ №53	15	0	9	5	1	3,5
АНОО №1	20	0	1	17	2	4,1

ОО	Численность обучающихся, выполнявших ВПР	Процент полученных отметок				% предметной обученности	% качества знаний
		«2»	«3»	«4»	«5»		
Россия	1200101	14,09	44,81	32,32	8,78	85,91	41,1
Краснодарский край	54494	15,49	43,94	32,42	8,16	84,52	40,58
Динской район	1435	12,31	44,06	35,79	7,85	87,7	43,64
СОШ №1	80	13,8	53,8	31,2	1,4	86,2	32,6
СОШ №2	120	5,8	45	41,7	7,5	94,2	49,2
СОШ №3	70	27,1	55,7	14,3	2,9	72,9	17,2
СОШ №4	108	4,6	36,1	39,8	19,4	95,4	59,2
СОШ №5	55	16,4	52,7	27,3	3,6	83,6	30,9
СОШ №6	55	0	69,1	29,1	1,8	100	30,9
СОШ №7	16	6,3	31,3	62,5	0	93,7	62,5
СОШ №9	4	0	50	25	25	100	50
СОШ №10	92	3,3	50	40,2	6,5	96,7	46,7
СОШ №13	39	15,4	64,1	20,5	0	84,6	20,5
СОШ №14	14	21,4	71,4	7,1	0	78,6	7,1
СОШ №15	110	25,5	46,4	20	8,2	74,5	28,2
СОШ №20	51	7,8	37,3	31,4	23,5	92,2	54,9
СОШ №21	43	7	30,2	62,8	0	93	62,8
СОШ №25	17	5,9	35,3	47,1	11,8	94,1	58,9
СОШ №26	9	22,2	55,6	22,2	0	77,8	22,2
СОШ №28	21	33,3	47,6	19,1	0	66,7	19,1
СОШ №29	125	16	37,6	39,2	7,2	84	46,4
СОШ №30	60	50	43,3	6,7	0	50	6,7
СОШ №31	69	11,6	43,5	44,9	0	88,4	44,9
СОШ №34	73	8,2	34,2	32,9	24,7	91,8	57,6
СОШ №35	79	2,5	46,8	49,4	1,3	97,5	50,7
СОШ №37	42	4,8	21,4	52,3	21,4	95,2	73,7
СОШ №38	34	2,9	20,6	64,7	11,8	97,1	76,5
СОШ №39	14	21,4	57,1	14,3	7,1	78,6	21,4
СОШ №53	15	0	60	33,3	6,7	100	40
АНОО №1	20	0	5	85	10	100	95

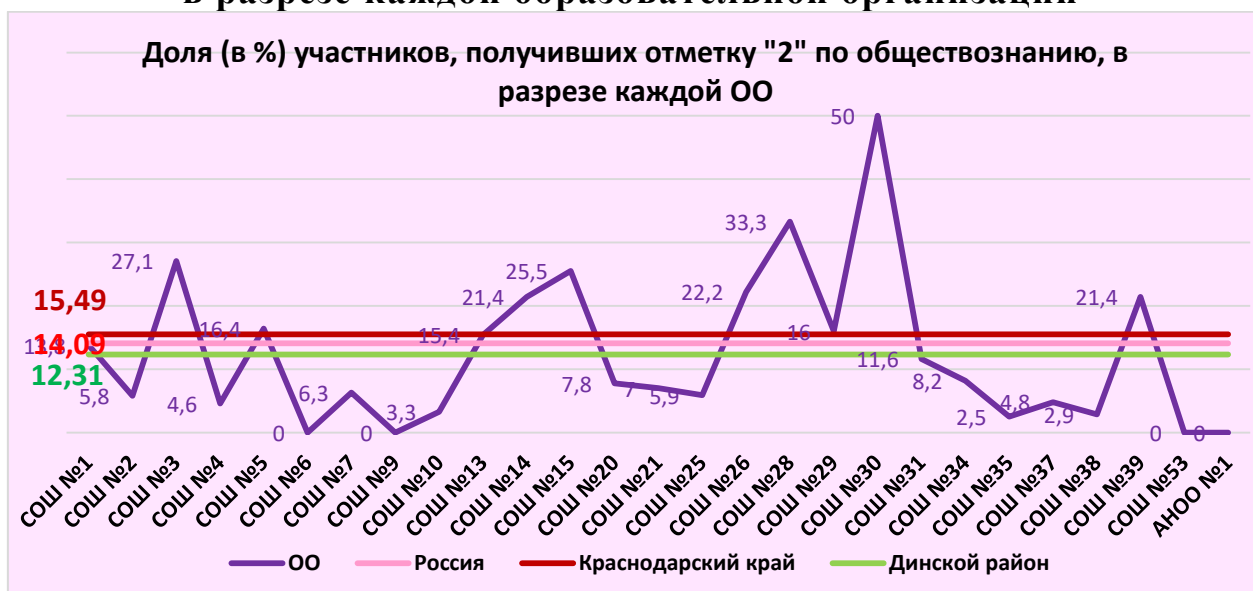
100% предметной обученности у обучающихся СОШ №6, 9, 53 и АНОО.



Школы с низким показателем качества знаний обучающихся

Низкие знания предмета «Обществознание» показывают ученики 7-х классов СОШ №1, 2, 3, 5, 6, 9, 10, 13, 14, 15, 26, 28, 29, 30, 31, 39, 53. Этот показатель изменяется от 6,7% до 50%. Показатель по району составляет 43,64%.

Сравнительный анализ полученных отметок в разрезе каждой образовательной организации



Наибольшая доля обучающихся, получивших отметку «2» по ВПР по обществознанию, приходится на СОШ №30 (50%), СОШ №28 (33,32%), СОШ №3 (27,1%), СОШ №15 (25,5%), СОШ №26 (22,2%), СОШ №14 (21,4%), СОШ №39 (21,4%).

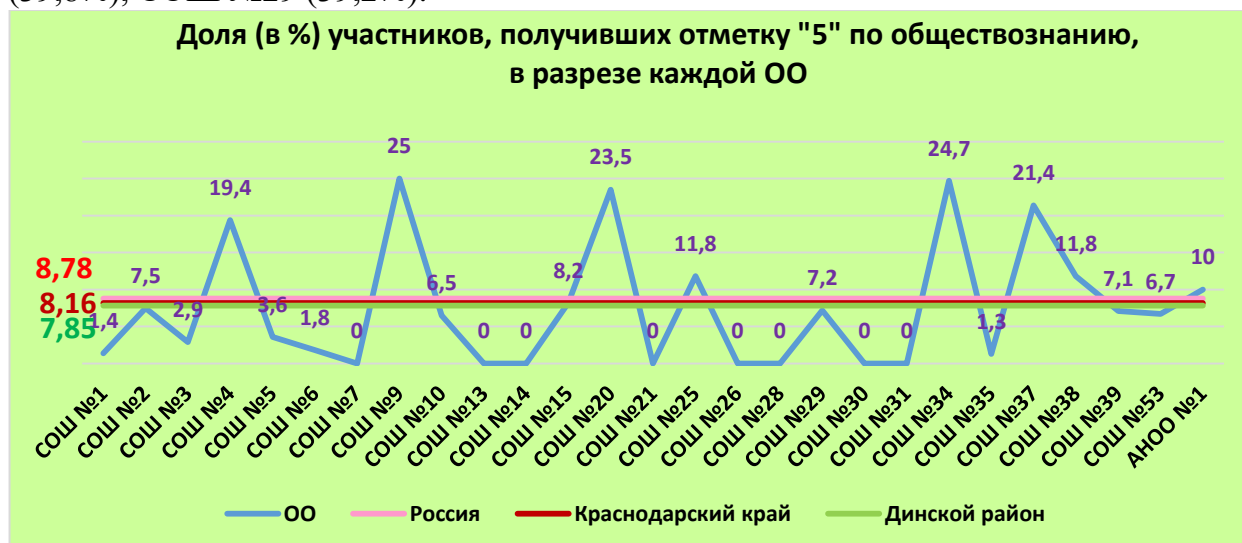


Наибольшая доля обучающихся, получивших отметку «3» по ВПР по обществознанию, приходится на СОШ №14 (71,4%), СОШ №6 (69,1%), СОШ №13 (64,1%), СОШ №53 (60%), СОШ №39 (57,1%), СОШ №3 (55,7%), СОШ №26 (55,6%), СОШ №1 (53,8%), СОШ №5 (52,7%), СОШ №9 (50%), СОШ №10 (50%).



Наибольшая доля обучающихся, получивших отметку «4» по ВПР по обществознанию, приходится на АНОО (85%), СОШ №38 (64,7%), СОШ №21 (62,8%), СОШ №7 (62,5%), СОШ №37 (52,3%), СОШ №35 (49,4%), СОШ №25

(47,1%), СОШ №31 (44,9%), СОШ №2 (41,7%), СОШ №10 (40,2%), СОШ №4 (39,8%), СОШ №29 (39,2%).



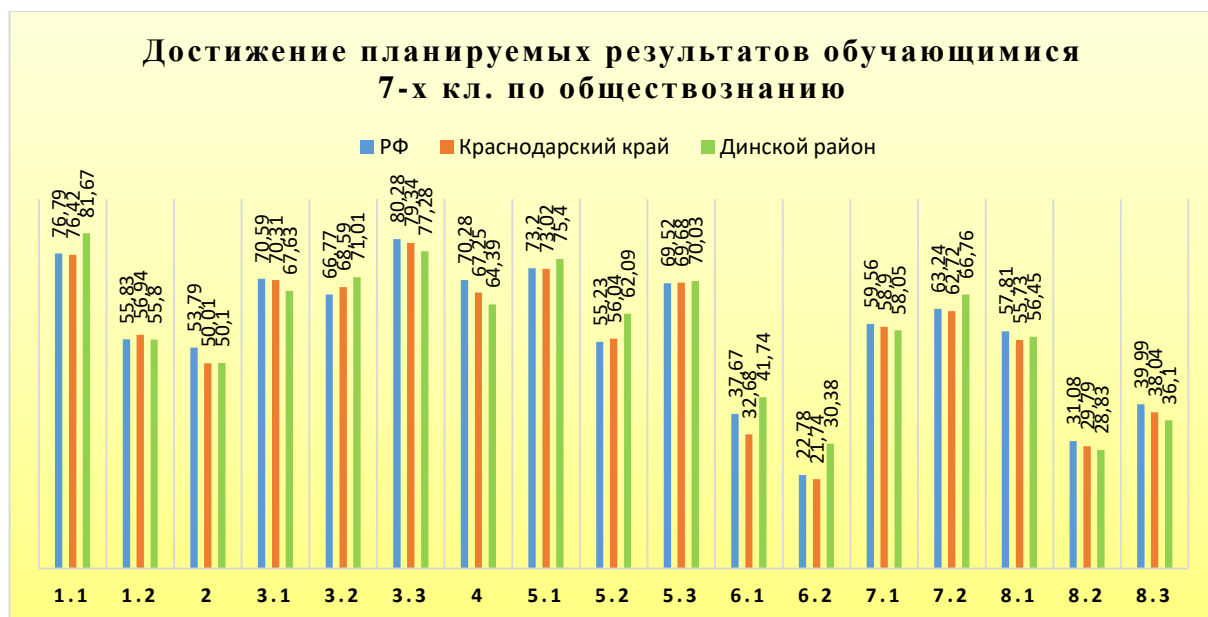
Наибольшая доля обучающихся, получивших отметку «5» по ВПР по обществознанию, приходится на СОШ №9 (25%), СОШ №34 (24,7%), СОШ №20 (23,5%), СОШ №37 (21,4%), СОШ №4 (19,4%), СОШ №25 (11,8%), СОШ №38 (11,8%), АНОО №1 (10%).

Достижение планируемых результатов

№ задания	Достижения обучающихся (в %)			
	Содержание	РФ	Краснодарский край	Динской район
1.1	Приобретение теоретических знаний и опыта применения полученных знаний и умений для определения собственной активной позиции в общественной жизни, для решения типичных задач в области социальных отношений, адекватных возрасту обучающихся, межличностных отношений, включая отношения между людьми различных национальностей и вероисповеданий, возрастов и социальных групп; развитие социального кругозора и формирование познавательного интереса к изучению общественных дисциплин.	76,79	76,42	81,67
1.2	В модельных и реальных ситуациях выделять существенные характеристики и основные виды деятельности людей, объяснять роль мотивов в деятельности человека. Выполнять несложные практические задания по анализу ситуаций, связанных с различными способами разрешения межличностных конфликтов; выражать собственное отношение к различным способам разрешения межличностных конфликтов.	55,83	56,94	55,8
2	Приобретение теоретических знаний и опыта применения полученных знаний и умений для определения собственной активной позиции в общественной жизни, для решения типичных задач в области социальных отношений, адекватных возрасту обучающихся, межличностных отношений, включая отношения между людьми различных национальностей и вероисповеданий, возрастов и социальных групп; развитие социального кругозора и формирование познавательного интереса к изучению общественных дисциплин. Использовать знания о биологическом и социальном в человеке для характеристики его природы.	53,79	50,01	50,1
3.1	Освоение приемов работы с социально значимой информацией, ее осмысление; развитие способностей	70,59	70,31	67,63

	обучающихся делать необходимые выводы и давать обоснованные оценки социальным событиям и процессам; развитие социального кругозора и формирование познавательного интереса к изучению общественных дисциплин.			
3.2	Освоение приемов работы с социально значимой информацией, ее осмысление; развитие способностей обучающихся делать необходимые выводы и давать обоснованные оценки социальным событиям и процессам; развитие социального кругозора и формирование познавательного интереса к изучению общественных дисциплин.	66,77	68,59	71,01
3.3	Находить, извлекать и осмысливать информацию различного характера, полученную из доступных источников (диаграмм), систематизировать, анализировать полученные данные; применять полученную информацию для соотнесения собственного поведения и поступков других людей с нормами поведения, установленными законом.	80,28	79,34	77,28
4	Приобретение теоретических знаний и опыта применения полученных знаний и умений для определения собственной активной позиции в общественной жизни, для решения типичных задач в области социальных отношений, адекватных возрасту обучающихся, межличностных отношений, включая отношения между людьми различных национальностей и вероисповеданий, возрастов и социальных групп; развитие социального кругозора и формирование познавательного интереса к изучению общественных дисциплин. Использовать знания о биологическом и социальном в человеке для характеристики его природы.	70,28	67,25	64,39
5.1	Понимание основных принципов жизни общества, основ современных научных теорий общественного развития; формирование основ правосознания для соотнесения собственного поведения и поступков других людей с нравственными ценностями и нормами поведения, установленными законодательством Российской Федерации, убежденности в необходимости защищать правопорядок правовыми способами и средствами, умений реализовывать основные социальные роли в пределах своей дееспособности.	73,2	73,02	75,4
5.2	Развитие социального кругозора и формирование познавательного интереса к изучению общественных дисциплин.	55,23	56,04	62,09
5.3	Наблюдать и характеризовать явления и события, происходящие в различных сферах общественной жизни.	69,52	69,68	70,03
6.1	Приобретение теоретических знаний и опыта применения полученных знаний и умений для определения собственной активной позиции в общественной жизни, для решения типичных задач в области социальных отношений, адекватных возрасту обучающихся, межличностных отношений, включая отношения между людьми различных национальностей и вероисповеданий, возрастов и социальных групп; развитие социального кругозора и формирование познавательного интереса к изучению общественных дисциплин.	37,67	32,68	41,74
6.2	Выполнять несложные практические задания, основанные на ситуациях жизнедеятельности человека в разных сферах общества.	22,78	21,74	30,38
7.1	Освоение приемов работы с социально значимой информацией, ее осмысление; развитие способностей обучающихся делать необходимые выводы и давать	59,56	58,9	58,05

	обоснованные оценки социальным событиям и процессам; развитие социального кругозора и формирование познавательного интереса к изучению общественных дисциплин.			
7.2	Находить, извлекать и осмысливать информацию различного характера, полученную из доступных источников (фотоизображений), систематизировать, анализировать полученные данные; применять полученную информацию для соотнесения собственного поведения и поступков других людей с нормами поведения, установленными законом.	63,24	62,72	66,76
8.1	Формирование у обучающихся личностных представлений об основах российской гражданской идентичности, патриотизма, гражданственности, социальной ответственности, правового самосознания, толерантности, приверженности ценностям, закрепленным в Конституции Российской Федерации.	57,81	55,73	56,45
8.2	Формирование у обучающихся личностных представлений об основах российской гражданской идентичности, патриотизма, гражданственности, социальной ответственности, правового самосознания, толерантности, приверженности ценностям, закрепленным в Конституции Российской Федерации.	31,08	29,79	28,83
8.3	Характеризовать государственное устройство Российской Федерации, называть органы государственной власти страны; раскрывать достижения российского народа; осознавать значение патриотической позиции в укреплении нашего государства.	39,99	38,04	36,1



Результаты ВПР обучающихся 7-х классов МО Динской район по обществознанию сопоставимы с краевыми и федеральными показателями.

Распределение первичных баллов

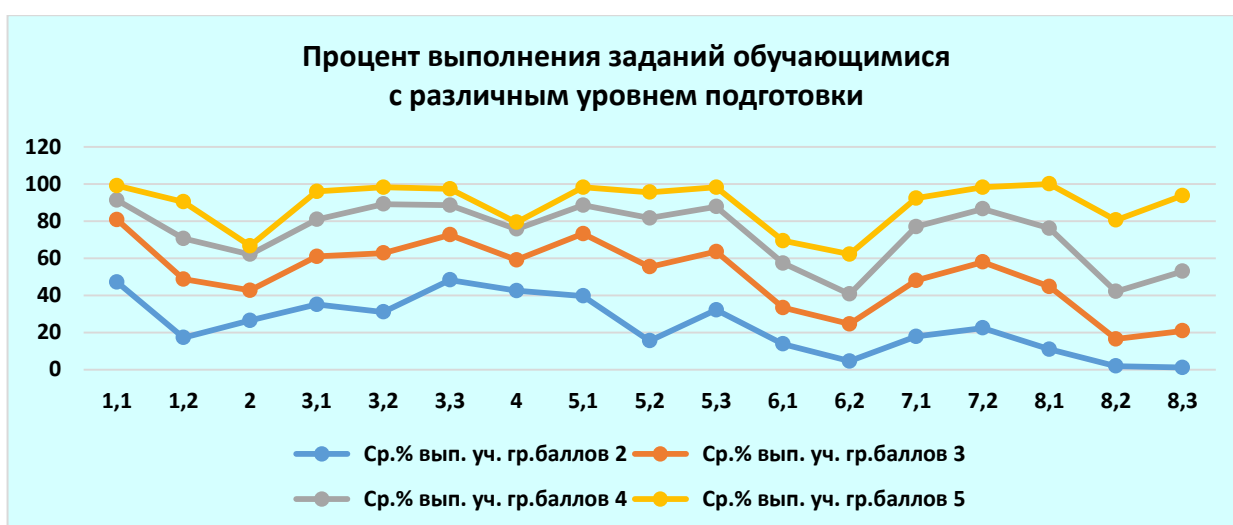
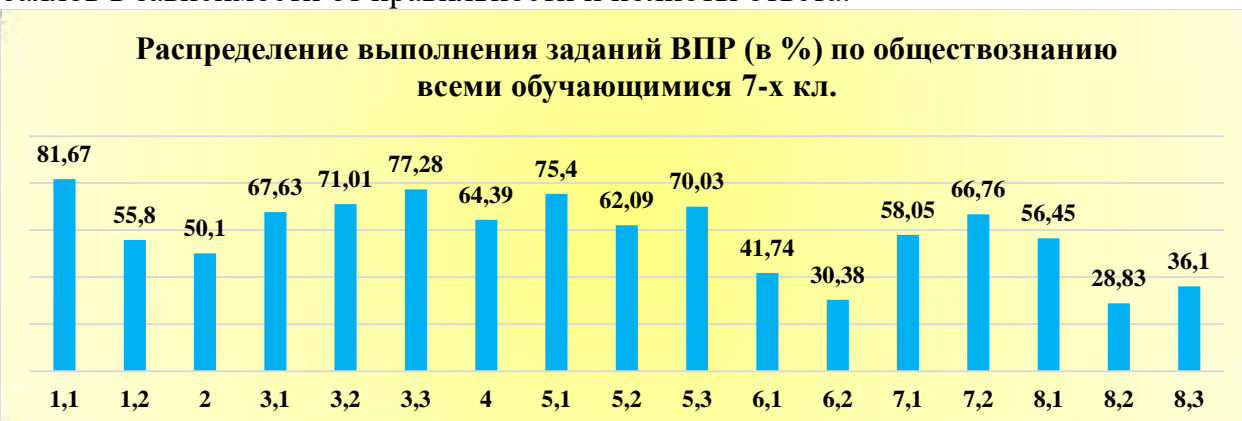
Отметка по пятибалльной шкале	«2»	«3»	«4»	«5»
Первичные баллы	0–8	9–14	15–19	20–23

Максимальное количество баллов – 23 – набрали 3 обучающиеся СОШ № 20. 22 балла у обучающихся СОШ №4 (1 чел.), СОШ №15 (4 чел.), СОШ №20 (5 чел.), СОШ №29 (2 чел.), СОШ №38 (1 чел.). 12,2% участников ВПР по обществознанию набрали 15 баллов, что соответствует отметке «4». 10,6% обучающихся набрали 9 баллов, что соответствует отметке «3».



Процент выполнения заданий обучающимися с различным уровнем подготовки

Работа состояла из 8 заданий разного уровня сложности. Каждое верно выполненное задание базового уровня оценивалось в 1 балл. За каждое задание повышенного и высокого уровня сложности обучающийся мог получить от 0 до 3 баллов в зависимости от правильности и полноты ответа.



Сравнение отметок с отметками в журнале

По результатам ВПР из 1435 обучающихся, участвующих в тестировании по общественнознанию, 527 чел. (36,7%) подтвердили свои знания. Их отметка за

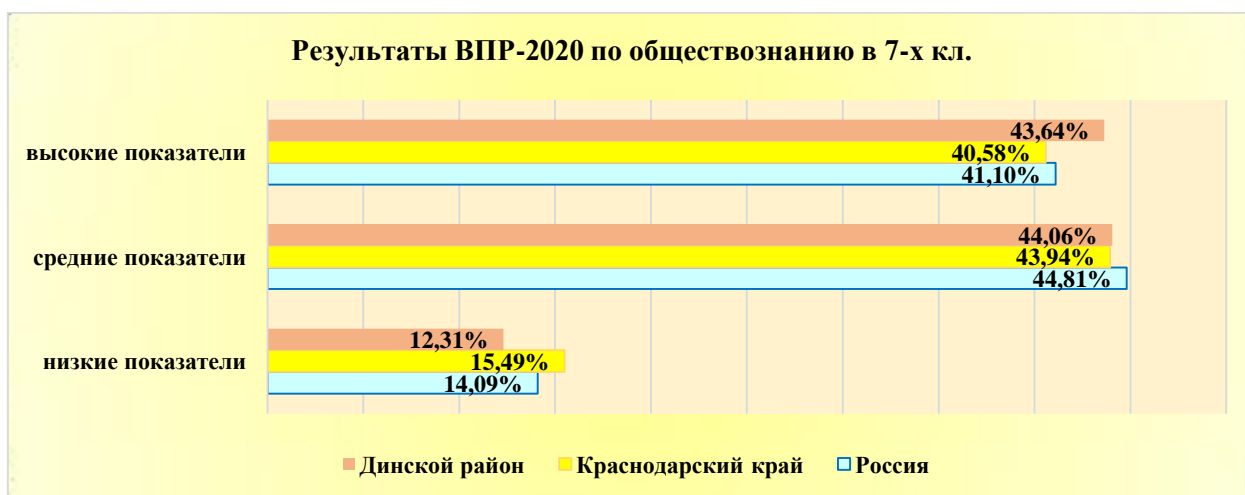
выполненную работу совпала с годовой отметкой в журнале по этому предмету за 6 класс. Понизили отметку за ВПР 884 чел. (61,6%) (отметка за выполненную работу ниже отметки в журнале). 24 ученика (1,7%) повысили результат. Их отметка за работу выше годовой отметки в журнале за 6 класс.



Результаты ВПР по обществознанию

Доля обучающихся 7-х классов МО Динской район, имеющих высокие показатели уровня знаний учебного материала (отметки «4» и «5») по предмету «Обществознание» (43,64%) ниже доли средних результатов (44,06%) (отметки «3») на 0,42% и выше доли с низкими показателями (12,31%) (отметки «2») на 31,33%.

Доля обучающихся 7-х классов МО Динской район, имеющих высокие показатели уровня знаний учебного материала (отметки «4» и «5») по предмету «Обществознание» (43,64%) выше краевого (40,58%) и российского (41,1%) показателей на 3,06% и 2,54% соответственно. Доля обучающихся 7-х классов МО Динской район, имеющих средние показатели уровня знаний учебного материала (отметки «3») по предмету «Обществознание» (44,06%) выше краевого показателя (43,94%) на 0,12% и ниже российского показателя (44,81%) на 0,75%. Доля обучающихся 7-х классов МО Динской район, имеющих низкие показатели уровня знаний учебного материала (отметки «2») по предмету «Обществознание» (12,31%) ниже краевого (15,49%) и российского (14,09%) показателей на 3,18% и 1,78% соответственно.



4. Анализ ВПР по истории

ВПР по истории проводилась в сентябре 2020 года. В тестовой работе принимали участие **1487** обучающихся 7-х классов МО Динской район из всех 27 общеобразовательных организаций района.

ОО	Численность обучающихся, выполнивших ВПР	Количество полученных отметок				Средний балл
		«2»	«3»	«4»	«5»	
Россия	1193814					
Краснодарский край	54559					
Динской район	1487	198	722	462	105	3,3
СОШ №1	81	15	51	12	3	3
СОШ №2	122	10	63	37	12	3,4
СОШ №3	82	22	51	9	0	2,8
СОШ №4	134	4	47	63	20	3,7
СОШ №5	48	10	29	9	0	3
СОШ №6	56	2	23	19	12	3,7
СОШ №7	18	1	4	7	6	4
СОШ №9	5	0	3	2	0	3,4
СОШ №10	93	12	46	32	3	3,3
СОШ №13	42	5	16	17	4	3,5
СОШ №14	18	3	13	2	0	2,9
СОШ №15	107	24	65	18	0	2,9
СОШ №20	46	1	22	18	5	3,6
СОШ №21	46	3	9	27	7	3,8
СОШ №25	16	1	9	5	1	3,4
СОШ №26	7	2	2	3	0	3,1
СОШ №28	18	9	6	3	0	2,7
СОШ №29	125	25	63	32	5	3,1
СОШ №30	61	18	35	8	0	2,8
СОШ №31	71	6	44	21	0	3,2
СОШ №34	70	10	41	19	0	3,1
СОШ №35	93	3	23	48	19	3,9
СОШ №37	43	3	20	16	4	3,5
СОШ №38	29	3	9	16	1	3,5
СОШ №39	20	5	12	3	0	2,9
СОШ №53	15	1	9	4	1	3,3
АНОО №1	21	0	7	12	2	3,8

ОО	Численность обучающихся, выполнивших ВПР	Процент полученных отметок				% предметной обученности	% качества знаний
		«2»	«3»	«4»	«5»		
Россия	1193814	16,37	46,92	29,15	7,55	83,62	36,7
Краснодарский край	54559	20,1	47,49	26,16	6,25	79,9	32,41
Динской район	1487	13,32	48,55	31,07	7,06	86,68	38,13
СОШ №1	81	18,5	63	14,8	3,7	81,5	18,5
СОШ №2	122	8,2	51,6	30,3	9,8	91,8	40,1
СОШ №3	82	26,8	62,2	11	0	73,2	11
СОШ №4	134	3	35,1	47	14,9	97	61,9
СОШ №5	48	20,8	60,4	18,8	0	79,2	18,8
СОШ №6	56	3,6	41,1	33,9	21,4	96,4	55,3
СОШ №7	18	5,6	22,2	38,9	33,3	94,4	72,2
СОШ №9	5	0	60	40	0	100	40

СОШ №10	93	12,9	49,5	34,4	3,2	87,1	36,6
СОШ №13	42	11,9	38,1	40,5	9,5	88,1	50
СОШ №14	18	16,6	72,2	11,1	0	83,7	11,1
СОШ №15	107	22,4	60,7	16,8	0	77,6	16,8
СОШ №20	46	2,2	47,8	39,1	10,9	97,8	50
СОШ №21	46	6,5	19,6	58,7	15,2	93,5	73,9
СОШ №25	16	6,3	56,2	31,2	6,3	93,7	37,5
СОШ №26	7	28,6	28,6	42,8	0	71,4	42,8
СОШ №28	18	50	33,3	16,7	0	50	16,7
СОШ №29	125	20	50,4	25,6	4	80	29,6
СОШ №30	61	29,5	57,4	13,1	0	70,5	13,1
СОШ №31	71	8,5	62	29,6	0	91,5	29,6
СОШ №34	70	14,3	58,6	27,1	0	85,7	27,1
СОШ №35	93	3,2	24,7	51,6	20,4	96,8	72
СОШ №37	43	7	46,5	37,2	9,3	93	46,5
СОШ №38	29	10,3	31	55,2	3,4	89,7	58,6
СОШ №39	20	25	60	15	0	75	15
СОШ №53	15	6,7	60	26,7	6,7	93,3	33,4
АНОО №1	21	0	33,3	57,1	9,5	100	66,6

100% предметной обученности у обучающихся СОШ №9, АНОО.



Школы с низким показателем качества знаний обучающихся

Низкие знания предмета «История» показывают ученики 7-х классов СОШ №1, 2, 3, 5, 9, 10, 13, 14, 15, 20, 25, 26, 28, 29, 30, 31, 34, 37, 39, 53. Этот показатель изменяется от 11% до 50%. Показатель по району составляет 38,13%.

Сравнительный анализ полученных отметок в разрезе каждой образовательной организации



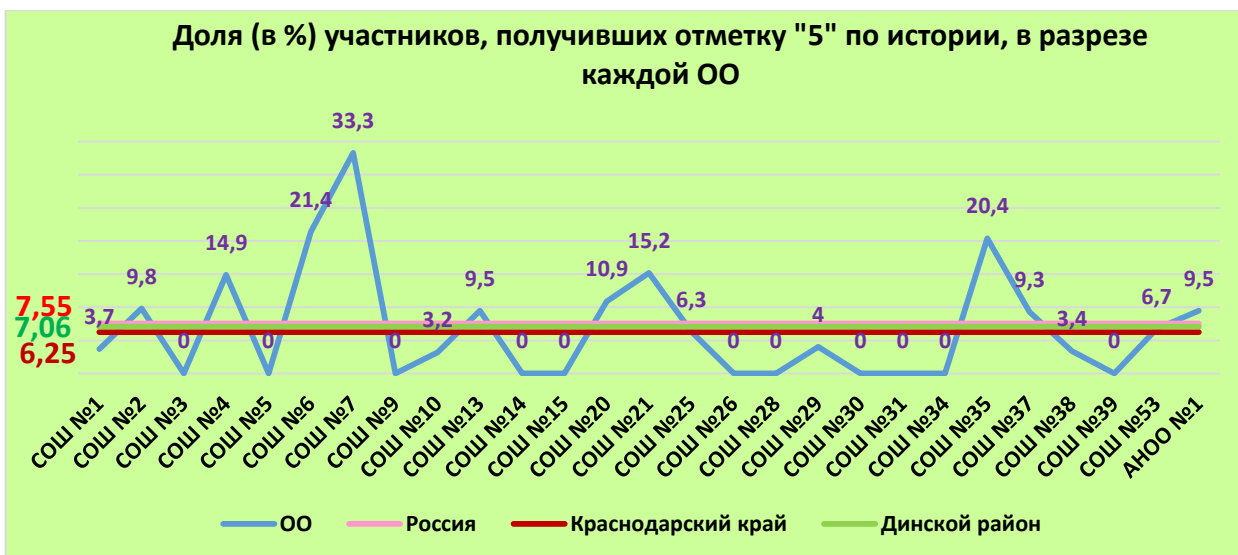
Наибольшая доля обучающихся, получивших отметку «2» по ВПР по истории, приходится на СОШ №28 (50%), СОШ №30 (29,5%), СОШ №26 (28,6%), СОШ №3 (26,8%), СОШ №39 (25%), СОШ №15 (22,4%).



Наибольшая доля обучающихся, получивших отметку «3» по ВПР по истории, приходится на СОШ №14 (72,2%), СОШ №1 (63%), СОШ №3 (62,2%), СОШ №31 (62%), СОШ №15 (60,7%), СОШ №5 (60,4%), СОШ №9 (60%), СОШ №39 (60%), СОШ №53 (60%), СОШ №34 (58,6%), СОШ №30 (57,4%), СОШ №25 (56,2%), СОШ №2 (51,6%), СОШ №29 (50,4%), СОШ №10 (49,5%).



Наибольшая доля обучающихся, получивших отметку «4» по ВПР по истории, приходится на СОШ №21 (58,7%), АНОО (57,1%), СОШ №38 (55,2%), СОШ №35 (51,6%), СОШ №4 (47%), СОШ №26 (42,8%), СОШ №13 (40,5%), СОШ №9 (40%), СОШ №20 (39,1%), СОШ №7 (38,9%), СОШ №37 (37,2%), СОШ №10 (34,4%), СОШ №6 (33,9%).



Наибольшая доля обучающихся, получивших отметку «5» по ВПР по истории, приходится на СОШ №7 (33,3%), СОШ №6 (21,4%), СОШ №35 (20,4%), СОШ №21 (15,2%), СОШ №4 (14,9%), СОШ №20 (10,9%), СОШ №2 (9,8%), СОШ №13 (9,5%), АНОО (9,5%), СОШ №37 (9,3%).

Достижение планируемых результатов

№ задания	Достижения обучающихся (в %)			
	Содержание	РФ	Краснодарский край	Динской район
1	Умение создавать, применять и преобразовывать знаки и символы, модели и схемы для решения учебных и познавательных задач. Работать с изобразительными историческими источниками, понимать и интерпретировать содержащуюся в них информацию.	56,31	53,06	56,52
2	Смысловое чтение. Проводить поиск информации в исторических текстах, материальных исторических памятниках Средневековья.	75,01	73,12	74,45
3	Умение определять понятия, создавать обобщения, устанавливать аналогии, классифицировать, самостоятельно выбирать основания и критерии для классификации; владение основами самоконтроля, самооценки, принятия решений и осуществления осознанного выбора в учебной и познавательной деятельности. Умение объяснять смысл основных хронологических понятий, терминов.	47,92	43,05	45,91
4	Умение осознанно использовать речевые средства в соответствии с задачей коммуникации; владение основами самоконтроля, самооценки, принятия решений и осуществления осознанного выбора в учебной и познавательной деятельности. Давать оценку событиям и личностям отечественной и всеобщей истории Средних веков.	29,46	26,98	30,4
5	Умение создавать, применять и преобразовывать знаки и символы, модели и схемы для решения учебных и познавательных задач; владение основами самоконтроля, самооценки, принятия решений и осуществления осознанного выбора в учебной и познавательной деятельности. Использовать историческую карту как источник информации о территории, об экономических и культурных центрах Руси и других государств в Средние века, о направлениях крупнейших передвижений людей – походов, завоеваний, колонизаций и др.	58,23	55,45	59,99
6	Умение создавать, применять и преобразовывать знаки и	27,82	25,59	28,76

	символы, модели и схемы для решения учебных и познавательных задач; владение основами самоконтроля, самооценки, принятия решений и осуществления осознанного выбора в учебной и познавательной деятельности. Использовать историческую карту как источник информации о территории, об экономических и культурных центрах Руси и других государств в Средние века, о направлениях крупнейших передвижений людей – походов, завоеваний, колонизаций и др.			
7	Умение устанавливать причинно-следственные связи, строить логическое рассуждение, умозаключение (индуктивное, дедуктивное и по аналогии) и делать выводы; владение основами самоконтроля, самооценки, принятия решений и осуществления осознанного выбора в учебной и познавательной деятельности. Объяснять причины и следствия ключевых событий отечественной и всеобщей истории Средних веков.	24,68	24,35	30,26
8	Умение объединять предметы и явления в группы по определенным признакам, сравнивать, классифицировать и обобщать факты и явления. Раскрывать характерные, существенные черты ценностей, господствовавших в средневековых обществах, религиозных воззрений, представлений средневекового человека о мире; сопоставлять развитие Руси и других стран в период Средневековья, показывать общие черты и особенности.	82,69	80,77	80,56
9	Умение определять понятия, создавать обобщения, устанавливать аналогии, классифицировать, самостоятельно выбирать основания и критерии для классификации. Локализовать во времени общие рамки и события Средневековья, этапы становления и развития Российского государства.	62,85	57,05	60,86
10	Умение создавать обобщения, классифицировать, самостоятельно выбирать основания и критерии для классификации; сформированность важнейших культурно-исторических ориентиров для гражданской, этно-национальной, социальной, культурной самоидентификации личности. Реализация историко-культурологического подхода, формирующего способности к межкультурному диалогу, восприятию и бережному отношению к культурному наследию Родины.	47,96	45,61	47,43



Результаты ВПР обучающихся 7-х классов МО Динской район сопоставимы с краевыми и федеральными показателями.

Распределение первичных баллов

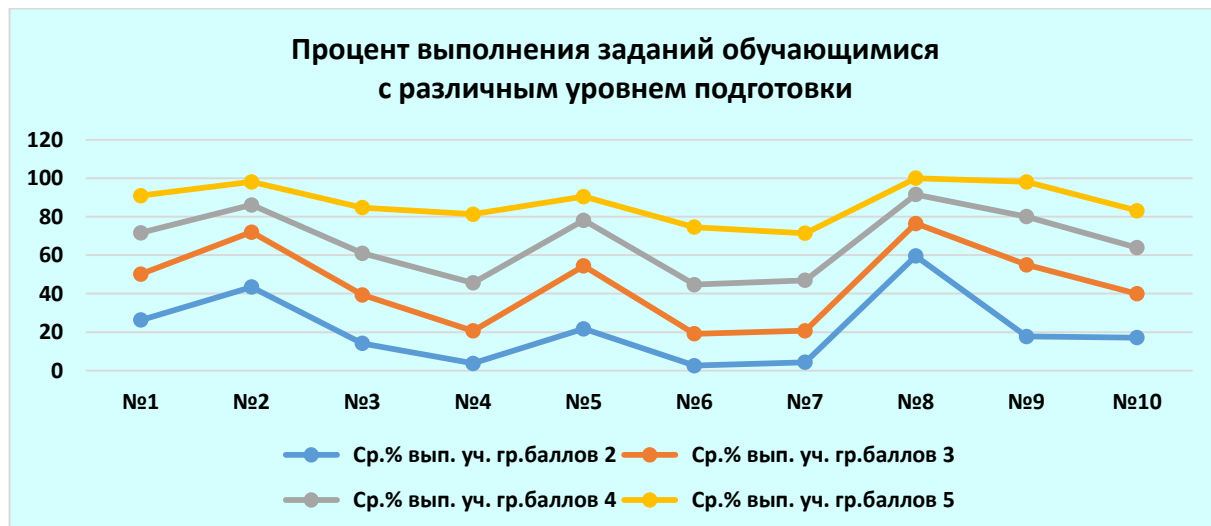
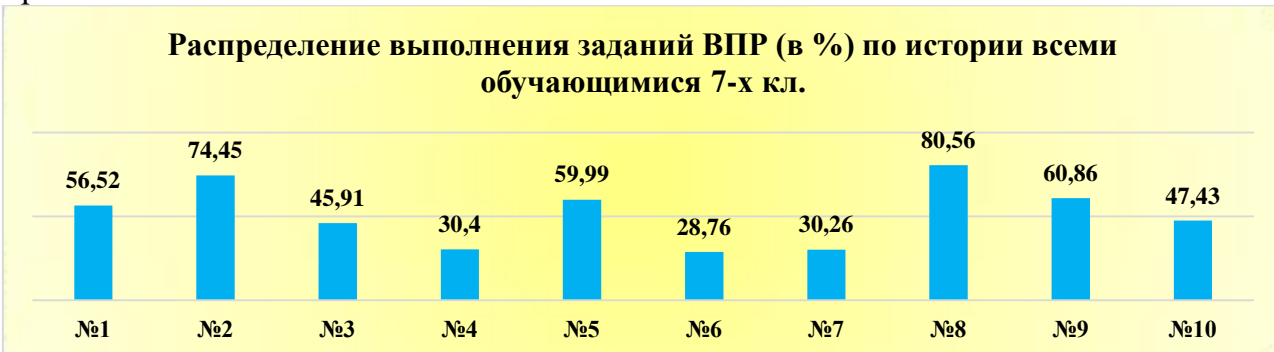
Отметка по пятибалльной шкале	«2»	«3»	«4»	«5»
Первичные баллы	0–5	6–10	11–15	16–20

Максимальное количество баллов – 20 – набрали 4 обучающихся из СОШ №4 (1 чел.), СОШ №7 (2 чел.), АНОО (1 чел.). 19 баллов у обучающихся СОШ №1 (2 чел.), СОШ №4 (2 чел.), СОШ №20 (1 чел.), СОШ №35 (2 чел.). 14,6% участников ВПР по истории набрали 6 баллов, что соответствует отметке «3», 12,4% обучающихся набрали 11 баллов, что соответствует отметке «4».



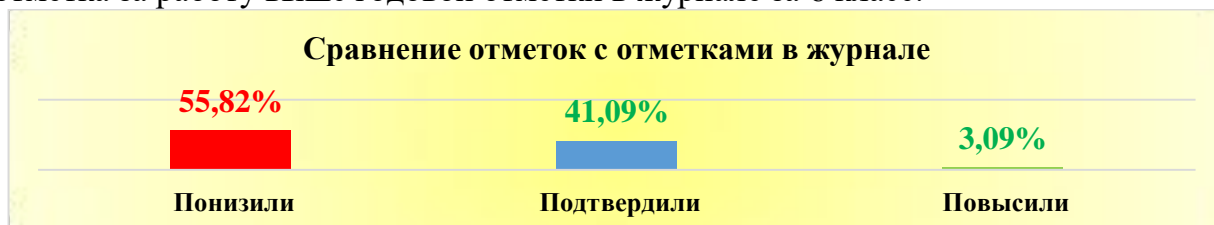
Процент выполнения заданий обучающимися с различным уровнем подготовки

Работа состояла из 10 заданий разного уровня сложности: базового, повышенного и высокого. Каждое верно выполненное задание базового уровня оценивалось в 1 балл. За каждое задание повышенного и высокого уровня сложности обучающийся мог получить от 0 до 3 баллов в зависимости от правильности и полноты ответа.



Сравнение отметок с отметками в журнале

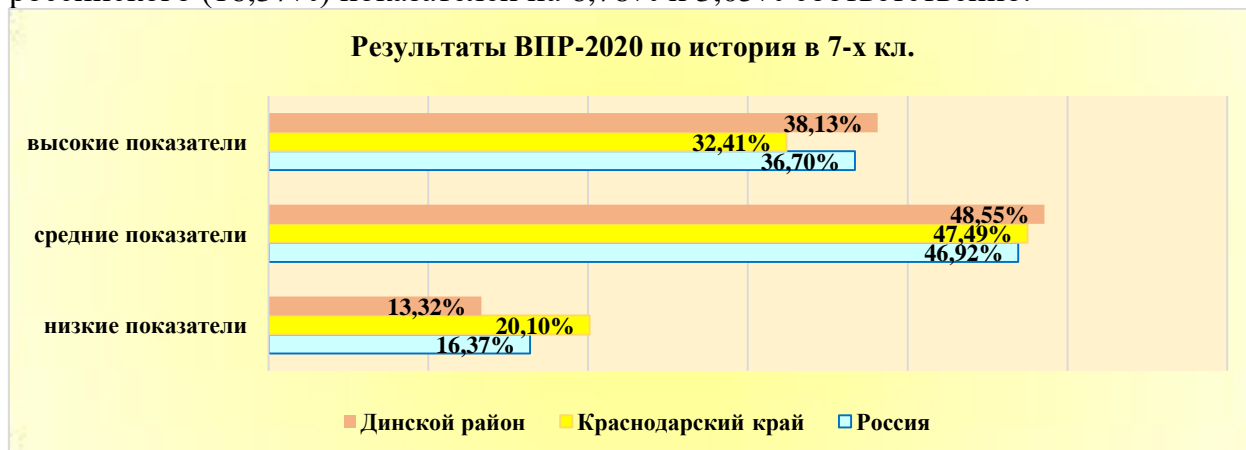
По результатам ВПР из 1487 обучающихся, участвующих в тестировании по истории, 611 чел. (41,09%) подтвердили свои знания. Их отметка за выполненную работу совпала с годовой отметкой в журнале по этому предмету за 6 класс. Понизили отметку за ВПР 830 чел. (55,82%) (отметка за выполненную работу ниже отметки в журнале). 46 учеников (3,09%) повысили результат. Их отметка за работу выше годовой отметки в журнале за 6 класс.



Результаты ВПР по истории

Доля обучающихся 7-х классов МО Динской район, имеющих высокие показатели уровня знаний учебного материала (отметки «4» и «5») по предмету «История» (38,13%) ниже доли средних результатов (48,55%) (отметки «3») на 10,42% и выше доли с низкими показателями (13,32%) (отметки «2») на 24,81%.

Доля обучающихся 7-х классов МО Динской район, имеющих высокие показатели уровня знаний учебного материала (отметки «4» и «5») по предмету «История» (38,13%) выше краевого (32,41%) и российского (36,7%) показателей на 5,72% и 1,43% соответственно. Доля обучающихся 7-х классов МО Динской район, имеющих средние показатели уровня знаний учебного материала (отметки «3») по предмету «История» (48,55%) выше краевого (47,49%) и российского (46,92%) показателей на 1,06% и 1,63% соответственно. Доля обучающихся 7-х классов МО Динской район, имеющих низкие показатели уровня знаний учебного материала (отметки «2») по предмету «История» (13,32%) ниже краевого (20,10%) и российского (16,37%) показателей на 6,78% и 3,05% соответственно.



5. Анализ ВПР по географии

ВПР по географии проводилась в сентябре 2020 года. В тестовой работе принимали участие **1510** обучающихся 7-х классов МО Динской район из 27 общеобразовательных организаций района.

ОО	Численность обучающихся, выполнивших ВПР	Количество полученных отметок				Средний балл
		«2»	«3»	«4»	«5»	
Россия	1199083					
Краснодарский край	55504					
Динской район	1510	136	755	508	111	3,4
СОШ №1	55	7	23	23	2	3,4
СОШ №2	134	29	81	24	0	3
СОШ №3	78	10	47	21	0	3,1
СОШ №4	139	3	41	67	28	3,9
СОШ №5	58	0	20	27	11	3,8
СОШ №6	59	2	49	7	1	3,1
СОШ №7	22	0	6	15	1	3,8
СОШ №9	4	0	3	1	0	3,3
СОШ №10	94	3	63	21	7	3,3
СОШ №13	40	2	14	17	7	3,7
СОШ №14	19	1	13	5	0	3,2
СОШ №15	112	18	76	18	0	3
СОШ №20	45	0	25	15	5	3,6
СОШ №21	46	1	15	22	8	3,8
СОШ №25	16	0	6	7	3	3,8
СОШ №26	9	0	2	7	0	3,8
СОШ №28	19	0	12	6	1	3,4
СОШ №29	121	26	65	28	2	3
СОШ №30	62	10	30	19	3	3,2
СОШ №31	79	8	44	21	6	3,3
СОШ №34	73	4	40	29	0	3,3
СОШ №35	90	4	32	44	10	3,7
СОШ №37	44	2	9	25	8	3,9
СОШ №38	35	3	13	18	1	3,5
СОШ №39	20	1	12	5	2	3,4
СОШ №53	17	2	8	3	4	3,5
АНОО №1	20	0	6	13	1	3,8

ОО	Численность обучающихся, выполнивших ВПР	Процент полученных отметок				% предметной обученности	% качества знаний
		«2»	«3»	«4»	«5»		
Россия	1199083	6,23	47,75	38,01	8,02	93,78	46,03
Краснодарский край	55504	8,6	49,6	35,19	6,62	91,41	41,81
Динской район	1510	9,01	50	33,64	7,35	90,99	40,99
СОШ №1	55	12,7	41,8	41,8	3,6	87,3	45,4
СОШ №2	134	21,6	60,4	18	0	78,4	18
СОШ №3	78	12,8	60,3	26,9	0	87,2	26,9
СОШ №4	139	2,2	29,5	48,2	20,1	97,8	68,3
СОШ №5	58	0	34,5	46,6	18,9	100	65,5
СОШ №6	59	3,4	83	11,9	1,7	96,6	13,6
СОШ №7	22	0	27,3	68,2	4,5	100	72,7
СОШ №9	4	0	75	25	0	100	25

СОШ №10	94	3,2	67,1	22,3	7,4	96,8	29,7
СОШ №13	40	5	35	42,5	17,5	95	60
СОШ №14	19	5,3	68,4	26,3	0	94,7	26,3
СОШ №15	112	16,1	67,8	16,1	0	83,9	16,1
СОШ №20	45	0	55,6	33,3	11,1	100	44,4
СОШ №21	46	2,2	32,6	47,8	17,4	97,8	65,2
СОШ №25	16	0	37,5	43,8	18,8	100	62,6
СОШ №26	9	0	22,2	77,8	0	100	77,8
СОШ №28	19	0	63,2	31,6	5,3	100	36,9
СОШ №29	121	21,5	53,7	23,1	1,7	78,5	24,8
СОШ №30	62	16,1	48,4	30,6	4,8	83,9	35,4
СОШ №31	79	10,1	55,7	26,6	7,6	89,9	34,2
СОШ №34	73	5,5	54,8	39,7	0	94,5	39,7
СОШ №35	90	4,4	35,6	48,9	11,1	95,6	60
СОШ №37	44	4,5	20,5	56,8	18,2	95,5	75
СОШ №38	35	8,6	37,1	51,4	2,9	91,4	54,3
СОШ №39	20	5	60	25	10	95	35
СОШ №53	17	11,8	47,1	17,6	23,5	88,2	41,1
АНОО №1	20	0	30	65	5	100	70

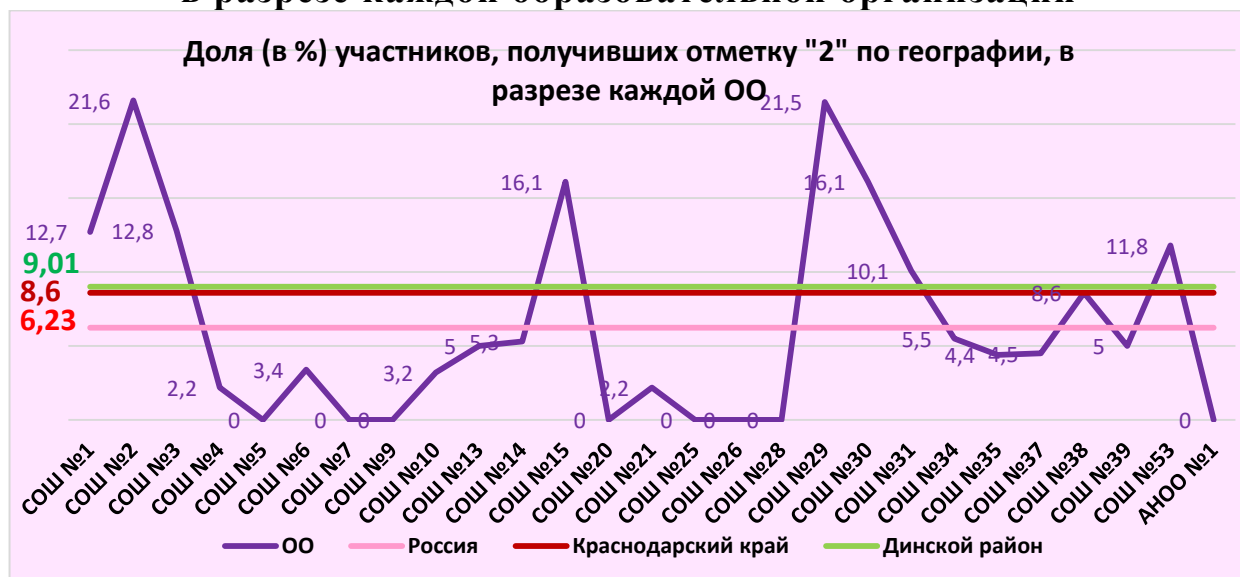
100% предметной обученности у обучающихся СОШ №5, 7, 9, 20, 25, 26, 28, АНОО.



Школы с низким показателем качества знаний обучающихся

Низкие знания предмета «География» показывают ученики 7-х классов СОШ №1, 2, 3, 6, 9, 10, 14, 15, 20, 28, 29, 30, 31, 34, 39, 53. Этот показатель изменяется от 13,6% до 45,4%. Показатель по району составляет 40,99%.

Сравнительный анализ полученных отметок в разрезе каждой образовательной организации



Наибольшая доля обучающихся, получивших отметку «2» по ВПР по географии, приходится на СОШ №2 (21,6%), СОШ №29 (21,5%), СОШ №15 (16,1%), СОШ №30 (16,1%), СОШ №3 (12,8%), СОШ №53 (11,8%), СОШ №31 (10,1%).

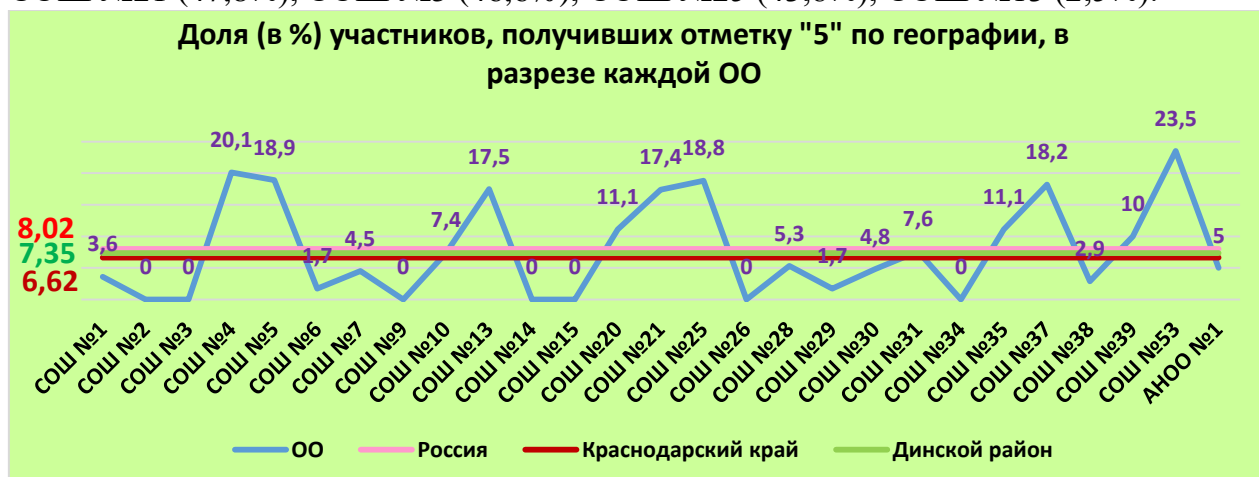


Наибольшая доля обучающихся, получивших отметку «3» по ВПР по географии, приходится на СОШ №6 (83%), СОШ №9 (75%), СОШ №30 (72%), СОШ №14 (68,4%), СОШ №15 (67,8%), СОШ №10 (67,1%), СОШ №28 (63,2%), СОШ №2 (60,4%), СОШ №3 (60,3%), СОШ №31 (55,7%), СОШ №20 (55,6%), СОШ №34 (54,8%), СОШ №29 (53,7%).



Наибольшая доля обучающихся, получивших отметку «4» по ВПР по географии, приходится на СОШ №26 (77,8%), СОШ №7 (68,2%), АНОО (65%),

СОШ №37 (56,8%), СОШ №38 (51,4%), СОШ №35 (48,9%), СОШ №4 (48,2%), СОШ №21 (47,8%), СОШ №5 (46,6%), СОШ №25 (43,8%), СОШ №13 (2,5%).



Наибольшая доля обучающихся, получивших отметку «5» по ВПР по географии, приходится на СОШ №53 (23,5%), СОШ №4 (20,1%), СОШ №5 (18,9%), СОШ №25 (18,8%), СОШ №37 (18,2%), СОШ №13 (17,5%), СОШ №21 (17,4%), СОШ №20 (11,1%), СОШ №35 (11,1%), СОШ №39 (10%).

Достижение планируемых результатов

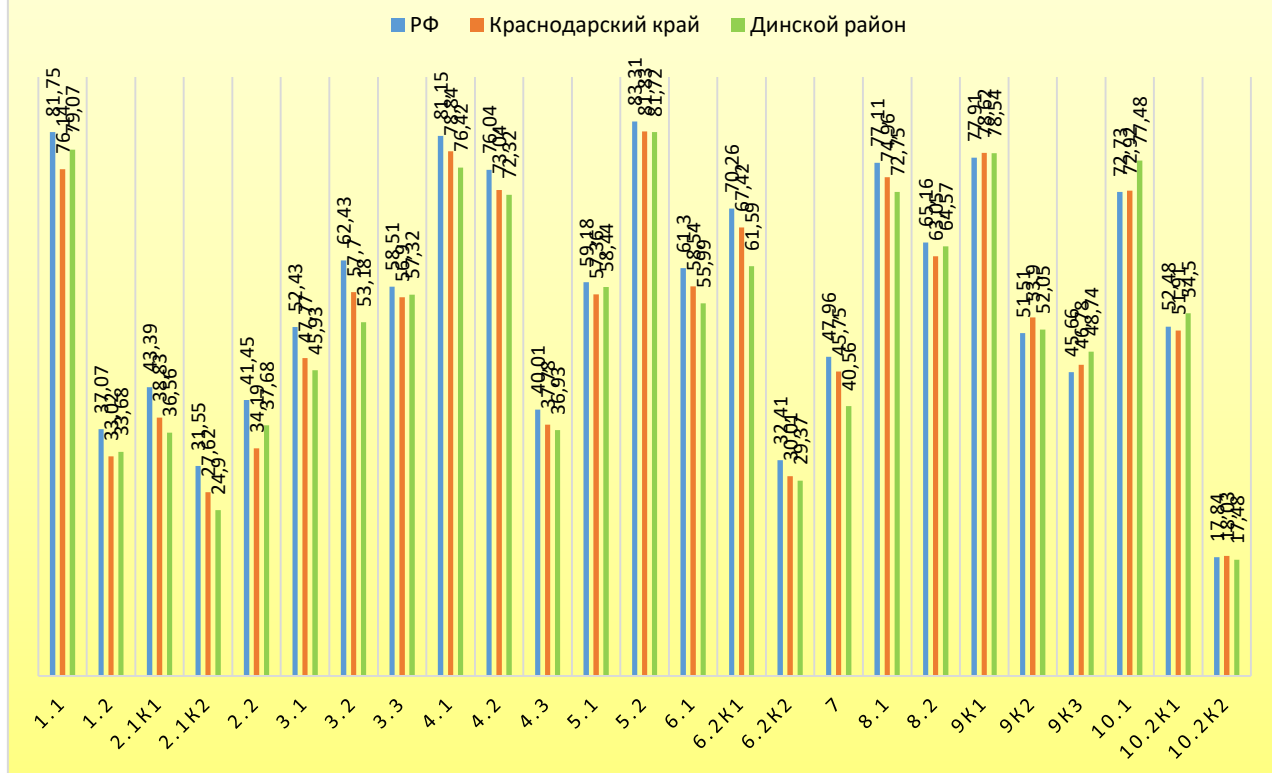
№ задания	Достижения обучающихся (в %)			
	Содержание	РФ	Краснодарский край	Динской район
1.1	Умение определять понятия, устанавливать аналогии. Сформированность представлений о географии, ее роли в освоении планеты человеком. Сформированность представлений об основных этапах географического освоения Земли, открытиях великих путешественников. Сформированность представлений о географических объектах. Владение основами картографической грамотности и использования географической карты для решения разнообразных задач.	81,75	76,14	79,07
1.2	Умение определять понятия, устанавливать аналогии. Сформированность представлений о географии, ее роли в освоении планеты человеком. Сформированность представлений об основных этапах географического освоения Земли, открытиях великих путешественников. Сформированность представлений о географических объектах. Владение основами картографической грамотности и использования географической карты для решения разнообразных задач.	37,07	33,02	33,68
2.1К1	Владение основами картографической грамотности и использования географической карты для решения разнообразных задач. Навыки использования различных источников географической информации для решения учебных задач. Смысловое чтение.	43,39	38,83	36,56
2.1К2	Владение основами картографической грамотности и использования географической карты для решения разнообразных задач. Навыки использования различных источников географической информации для решения учебных задач. Смысловое чтение.	31,55	27,62	24,9
2.2	Владение основами картографической грамотности и использования географической карты для решения разнообразных задач. Навыки использования различных источников географической информации для решения учебных задач. Смысловое чтение.	41,45	34,19	37,68
3.1	Умение применять и преобразовывать знаки и символы,	52,43	47,77	45,93

	модели и схемы для решения учебных и познавательных задач. Умение устанавливать причинно-следственные связи, строить логическое рассуждение, умозаключение и делать выводы. Владение основами картографической грамотности и использования географической карты для решения разнообразных задач. Сформированность представлений о необходимости географических знаний для решения практических задач.			
3.2	Умение применять и преобразовывать знаки и символы, модели и схемы для решения учебных и познавательных задач. Умение устанавливать причинно-следственные связи, строить логическое рассуждение, умозаключение и делать выводы. Владение основами картографической грамотности и использования географической карты для решения разнообразных задач. Сформированность представлений о необходимости географических знаний для решения практических задач.	62,43	57,7	53,18
3.3	Умение применять и преобразовывать знаки и символы, модели и схемы для решения учебных и познавательных задач. Умение устанавливать причинно-следственные связи, строить логическое рассуждение, умозаключение и делать выводы. Владение основами картографической грамотности и использования географической карты для решения разнообразных задач. Сформированность представлений о необходимости географических знаний для решения практических задач.	58,51	56,9	57,32
4.1	Умение устанавливать причинно-следственные связи, строить логическое рассуждение, умозаключение и делать выводы. Сформированность представлений и основополагающих теоретических знаний о целостности и неоднородности Земли как планеты в пространстве и во времени.	81,15	78,84	76,42
4.2	Умение устанавливать причинно-следственные связи, строить логическое рассуждение, умозаключение и делать выводы. Сформированность представлений и основополагающих теоретических знаний о целостности и неоднородности Земли как планеты в пространстве и во времени.	76,04	73,04	72,32
4.3	Умение устанавливать причинно-следственные связи, строить логическое рассуждение, умозаключение и делать выводы. Сформированность представлений и основополагающих теоретических знаний о целостности и неоднородности Земли как планеты в пространстве и во времени.	40,01	37,78	36,93
5.1	Умение определять понятия, устанавливать аналогии, классифицировать. Умение устанавливать причинно-следственные связи. Сформированность представлений и основополагающих теоретических знаний о целостности и неоднородности Земли как планеты в пространстве и во времени, особенностях природы Земли. Сформированность представлений о географических объектах, явлениях, закономерностях; владение понятийным аппаратом географии.	59,18	57,36	58,44
5.2	Умение определять понятия, устанавливать аналогии, классифицировать. Умение устанавливать причинно-следственные связи. Сформированность представлений и основополагающих теоретических знаний о целостности и неоднородности Земли как планеты в пространстве и во времени, особенностях природы Земли. Сформированность представлений о географических объектах, явлениях, закономерностях; владение понятийным аппаратом географии.	83,31	81,83	81,72

6.1	Умение применять и преобразовывать знаки и символы, модели и схемы для решения учебных и познавательных задач. Умение осознанно использовать речевые средства для выражения своих мыслей; владение письменной речью. Практические умения и навыки использования количественных и качественных характеристик компонентов географической среды.	61,3	58,54	55,99
6.2К1	Умение применять и преобразовывать знаки и символы, модели и схемы для решения учебных и познавательных задач. Умение осознанно использовать речевые средства для выражения своих мыслей; владение письменной речью. Практические умения и навыки использования количественных и качественных характеристик компонентов географической среды.	70,26	67,42	61,59
6.2К2	Умение применять и преобразовывать знаки и символы, модели и схемы для решения учебных и познавательных задач. Умение осознанно использовать речевые средства для выражения своих мыслей; владение письменной речью. Практические умения и навыки использования количественных и качественных характеристик компонентов географической среды.	32,41	30,01	29,37
7	Сформированность представлений о географических объектах, процессах, явлениях, закономерностях; владение понятийным аппаратом географии. Смысловое чтение.	47,96	45,75	40,56
8.1	Практические умения и навыки использования количественных и качественных характеристик компонентов географической среды. Сформированность представлений и основополагающих теоретических знаний о целостности и неоднородности Земли как планеты в пространстве и во времени, особенностях жизни, культуры и хозяйственной деятельности людей на разных материках и в отдельных странах. Умение применять географическое мышление в познавательной практике.	77,11	74,96	72,75
8.2	Практические умения и навыки использования количественных и качественных характеристик компонентов географической среды. Сформированность представлений и основополагающих теоретических знаний о целостности и неоднородности Земли как планеты в пространстве и во времени, особенностях жизни, культуры и хозяйственной деятельности людей на разных материках и в отдельных странах. Умение применять географическое мышление в познавательной практике.	65,16	63,05	64,57
9К1	Сформированность представлений о географических объектах, процессах, явлениях, закономерностях; владение понятийным аппаратом географии. Умения и навыки использования разнообразных географических знаний для объяснения и оценки явлений и процессов, самостоятельного оценивания уровня безопасности окружающей среды, соблюдения мер безопасности в случае природных стихийных бедствий. Умение осознанно использовать речевые средства для выражения своих мыслей, формулирования и аргументации своего мнения.	77,91	78,62	78,54
9К2	Сформированность представлений о географических объектах, процессах, явлениях, закономерностях; владение понятийным аппаратом географии. Умения и навыки использования разнообразных географических знаний для объяснения и оценки явлений и процессов,	51,51	53,9	52,05

	самостоятельного оценивания уровня безопасности окружающей среды, соблюдения мер безопасности в случае природных стихийных бедствий. Умение осознанно использовать речевые средства для выражения своих мыслей, формулирования и аргументации своего мнения.			
9К3	Сформированность представлений о географических объектах, процессах, явлениях, закономерностях; владение понятийным аппаратом географии. Умения и навыки использования разнообразных географических знаний для объяснения и оценки явлений и процессов, самостоятельного оценивания уровня безопасности окружающей среды, соблюдения мер безопасности в случае природных стихийных бедствий. Умение осознанно использовать речевые средства для выражения своих мыслей, формулирования и аргументации своего мнения.	45,66	46,78	48,74
10.1	Первичные компетенции использования территориального подхода как основы географического мышления. Сформированность представлений о географических объектах, процессах, явлениях, закономерностях; владение понятийным аппаратом географии. Умение осознанно использовать речевые средства для выражения своих мыслей, формулирования и аргументации своего мнения; владение письменной речью.	72,73	72,92	77,48
10.2К1	Первичные компетенции использования территориального подхода как основы географического мышления. Сформированность представлений о географических объектах, процессах, явлениях, закономерностях; владение понятийным аппаратом географии. Умение осознанно использовать речевые средства для выражения своих мыслей, формулирования и аргументации своего мнения; владение письменной речью.	52,48	51,91	54,5
10.2К2	Первичные компетенции использования территориального подхода как основы географического мышления. Сформированность представлений о географических объектах, процессах, явлениях, закономерностях; владение понятийным аппаратом географии. Умение осознанно использовать речевые средства для выражения своих мыслей, формулирования и аргументации своего мнения; владение письменной речью.	17,84	18,03	17,48

Достижение планируемых результатов обучающимися 7-х кл. по географии

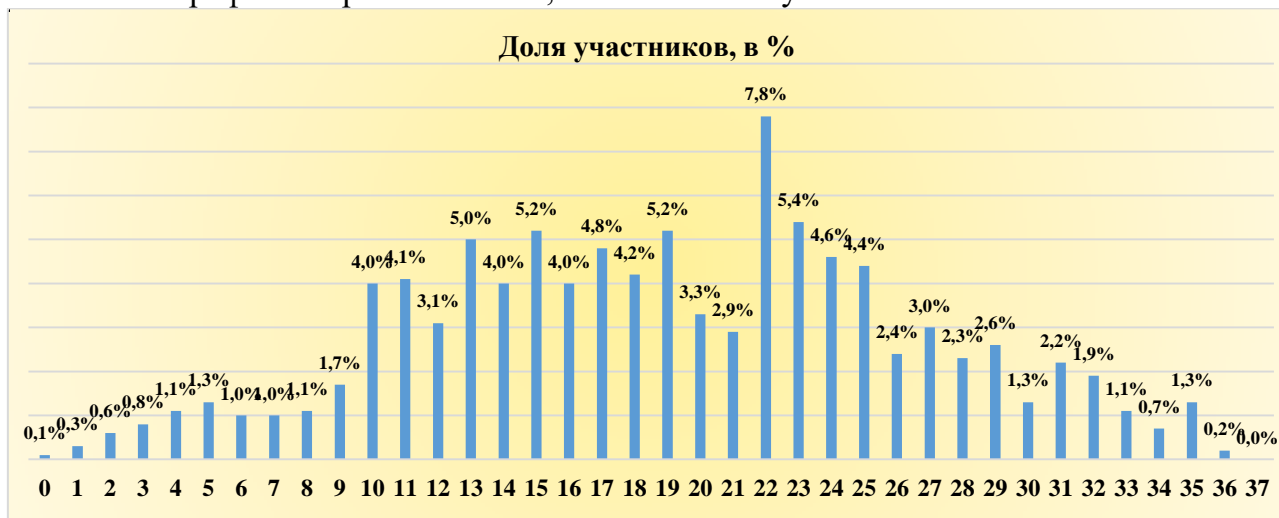


Результаты ВПР обучающихся 7-х классов МО Динской район по географии сопоставимы с краевыми и федеральными показателями.

Распределение первичных баллов

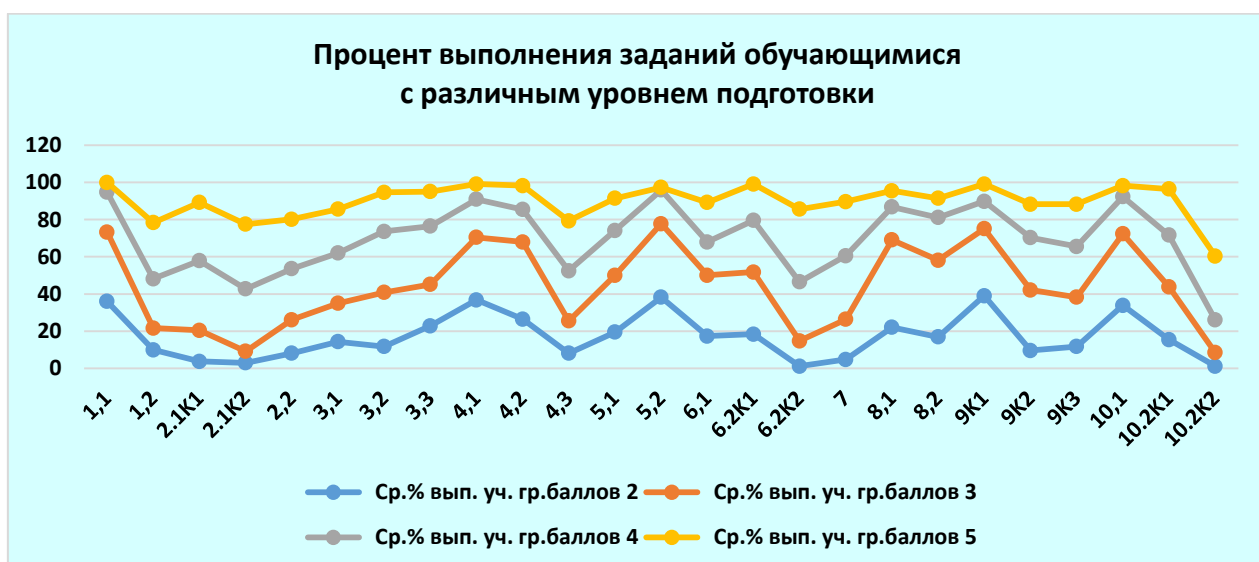
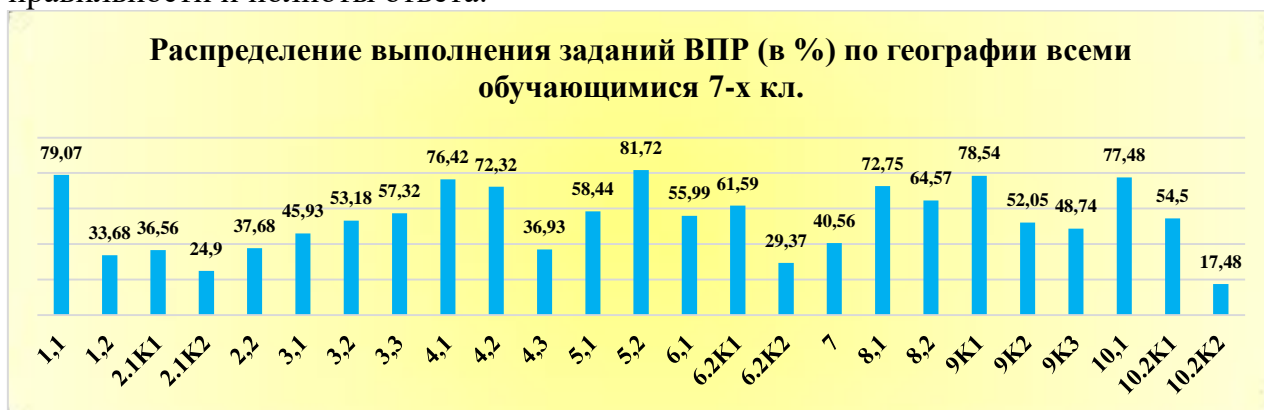
Отметка по пятибалльной шкале	«2»	«3»	«4»	«5»
Первичные баллы	0–9	10–21	22–30	31–37

Максимальное количество баллов – 37 – не набрал ни один из обучающихся. 36 баллов у обучающихся СОШ №4 (2 чел.), СОШ №39 (1 чел.). 35 баллов у обучающихся СОШ №1 (1 чел.), СОШ №4 (2 чел.), СОШ №5 (2 чел.), СОШ №13 (1 чел.), СОШ №20 (1 чел.), СОШ №21 (7 чел.), СОШ №29 (1 чел.), СОШ №31 (1 чел.), СОШ №35 (1 чел.), СОШ №37 (1 чел.), СОШ №53 (1 чел.). 7,8% участников ВПР по географии набрали 22 балла, что соответствует отметке «4».



Процент выполнения заданий обучающимися с различным уровнем подготовки

Работа состояла из 10 заданий разного уровня сложности: базового, повышенного и высокого. Каждое верно выполненное задание базового уровня оценивалось в 1 балл. За каждое задание повышенного и высокого уровня сложности обучающийся мог получить от 0 до 3 баллов в зависимости от правильности и полноты ответа.



Сравнение отметок с отметками в журнале

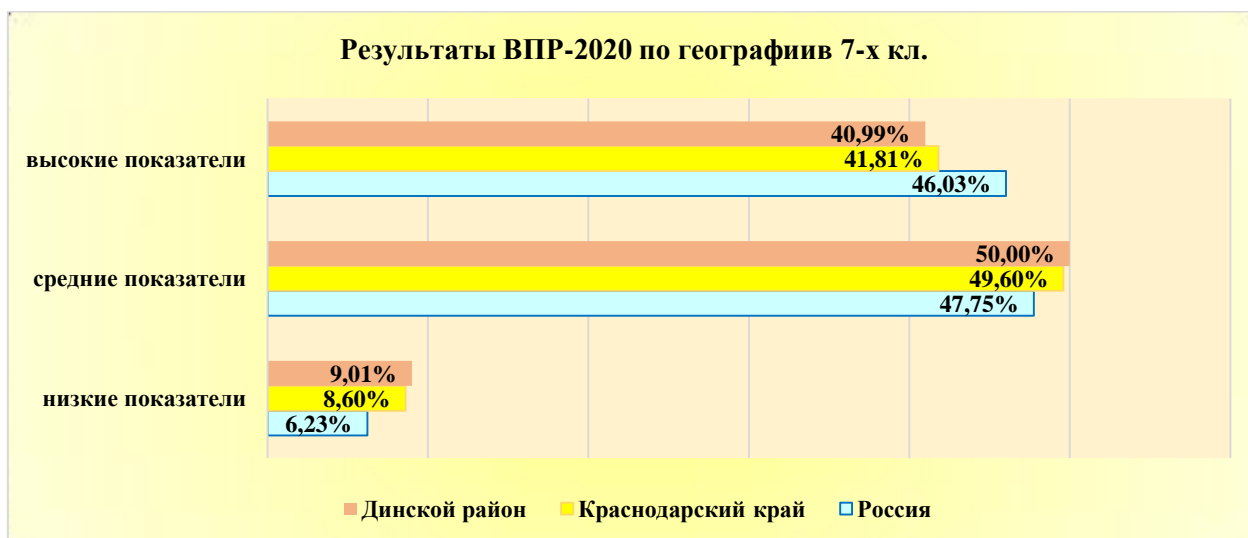
По результатам ВПР из 1510 обучающихся, участвующих в тестировании по географии, 693чел. (45,89%) подтвердили свои знания. Их отметка за выполненную работу совпала с годовой отметкой в журнале по этому предмету за 6 класс. Понизили отметку за ВПР 785 чел. (51,99%) (отметка за выполненную работу ниже отметки в журнале). 32 учеников (2,12%) повысили результат. Их отметка за работу выше годовой отметки в журнале за 6 класс.



Результаты ВПР по географии

Доля обучающихся 7-х классов МО Динской район, имеющих высокие показатели уровня знаний учебного материала (отметки «4» и «5») по предмету «География» (40,99%) ниже доли средних результатов (50%) (отметки «3») на 9,01% и выше доли с низкими показателями (9,01%) (отметки «2») на 31,98%.

Доля обучающихся 7-х классов МО Динской район, имеющих высокие показатели уровня знаний учебного материала (отметки «4» и «5») по предмету «География» (40,99%) ниже краевого (41,81%) и российского (46,03%) показателей на 0,82% и 5,04% соответственно. Доля обучающихся 7-х классов МО Динской район, имеющих средние показатели уровня знаний учебного материала (отметки «3») по предмету «География» (50%) выше краевого (49,6%) и российского (47,75%) показателей на 0,4% и 2,25% соответственно. Доля обучающихся 7-х классов МО Динской район, имеющих низкие показатели уровня знаний учебного материала (отметки «2») по предмету «География» (9,01%) выше краевого (8,6%) и российского (6,23%) показателей на 0,41% и 2,78% соответственно.



6. Анализ ВПР по биологии

ВПР по биологии проводилась в сентябре 2020 года. В тестовой работе принимали участие **1275** обучающихся 7-х классов МО Динской район из 24 общеобразовательных организаций района.

ОО	Численность обучающихся, выполнявших ВПР	Количество полученных отметок				Средний балл
		«2»	«3»	«4»	«5»	
Россия	1195835					
Краснодарский край	54293					
Динской район	1275	177	569	453	76	3,3
СОШ №1	Не участвовали					
СОШ №2	146	9	89	48	0	3,3
СОШ №3	76	17	49	10	0	2,9
СОШ №4	145	1	48	75	21	3,8
СОШ №5	51	4	19	25	3	3,5
СОШ №6	52	42	10	0	0	2,2
СОШ №7	18	1	5	11	1	3,7
СОШ №9	5	0	1	3	1	4
СОШ №10	92	0	25	47	20	3,9
СОШ №13	39	7	21	10	1	3,1
СОШ №14	19	2	9	8	0	3,3
СОШ №15	112	37	33	40	2	3,1
СОШ №20	44	0	13	22	9	3,9
СОШ №21	40	1	13	24	2	3,7
СОШ №25	19	0	8	8	3	3,7
СОШ №26	9	4	4	1	0	2,7
СОШ №28	17	6	11	0	0	2,6
СОШ №29	122	29	73	20	0	2,9
СОШ №30	64	10	29	19	6	3,3
СОШ №31	72	16	42	14	0	3
СОШ №34	Не участвовали					
СОШ №35	Не участвовали					
СОШ №37	43	1	15	26	1	3,6
СОШ №38	34	6	10	17	1	3,4
СОШ №39	19	5	11	3	0	2,9
СОШ №53	17	2	6	6	3	3,6
АНОО №1	20	0	2	16	2	4

ОО	Численность обучающихся, выполнявших ВПР	Процент полученных отметок				% предметной обученности	% качества знаний
		«2»	«3»	«4»	«5»		
Россия	1195835	16,02	47,27	31,25	5,46	83,98	36,71
Краснодарский край	54293	18,57	47,22	29,67	4,54	81,43	34,21
Динской район	1275	12,6	43,53	37,56	6,3	87,39	43,86
СОШ №1	Не участвовали						
СОШ №2	146	6,2	61	32,8	0	93,8	32,8
СОШ №3	76	22,4	64,5	13,1	0	77,6	13,1
СОШ №4	145	0,7	33,1	51,7	14,5	99,3	66,2
СОШ №5	51	7,8	37,3	49	5,9	92,2	54,9
СОШ №6	52	80,8	19,2	0	0	19,2	0
СОШ №7	18	5,6	27,8	61	5,6	94,4	66,6
СОШ №9	5	0	20	60	20	100	80

СОШ №10	92	0	27,2	51,1	21,7	100	72,8
СОШ №13	39	17,9	53,8	25,6	2,6	82,1	28,2
СОШ №14	19	10,5	47,4	42,1	0	89,5	42,1
СОШ №15	112	33	29,5	35,7	1,8	67	37,5
СОШ №20	44	0	29,5	50	20,5	100	70,5
СОШ №21	40	2,5	32,5	60	5	97,5	65
СОШ №25	19	0	42,1	42,1	15,8	100	57,9
СОШ №26	9	44,4	44,4	11,1	0	55,6	11,1
СОШ №28	17	35,3	64,7	0	0	76,5	0
СОШ №29	122	23,8	59,8	16,4	0	76,2	16,4
СОШ №30	64	15,6	45,3	29,7	9,4	84,4	39,1
СОШ №31	72	22,2	58,3	19,4	0	77,8	19,4
СОШ №34	Не участвовали						
СОШ №35	Не участвовали						
СОШ №37	43	2,3	34,9	60,5	2,3	97,7	62,8
СОШ №38	34	17,6	29,4	50	3	82,4	53
СОШ №39	19	26,3	57,9	15,8	0	73,7	15,8
СОШ №53	17	11,8	35,3	35,3	17,6	88,2	52,9
АНОО №1	20	0	10	80	10	100	90

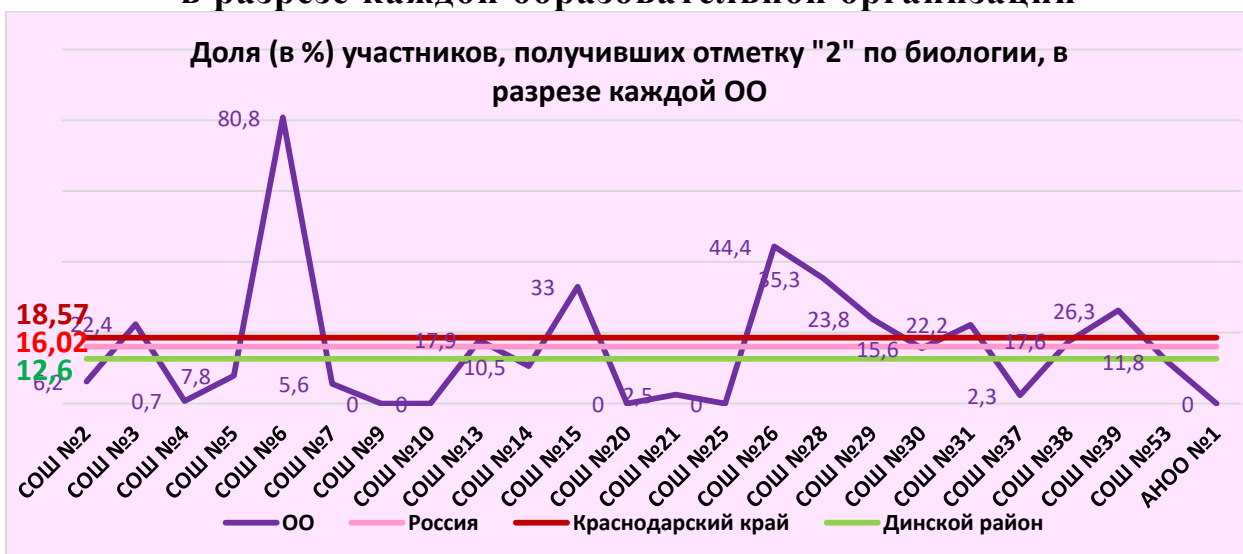
100% предметной обученности у обучающихся СОШ №9, 10, 20, 25, АНОО.



Школы с низким показателем качества знаний обучающихся

Низкие знания предмета «Биология» показывают ученики 7-х классов СОШ №2, 3, 6, 13, 14, 15, 26, 28, 29, 30, 31, 39. Этот показатель изменяется от 0% до 42,1%. Показатель по району составляет 43,86%. В тестовой работе не принимали участие обучающиеся СОШ №1, 34, 35.

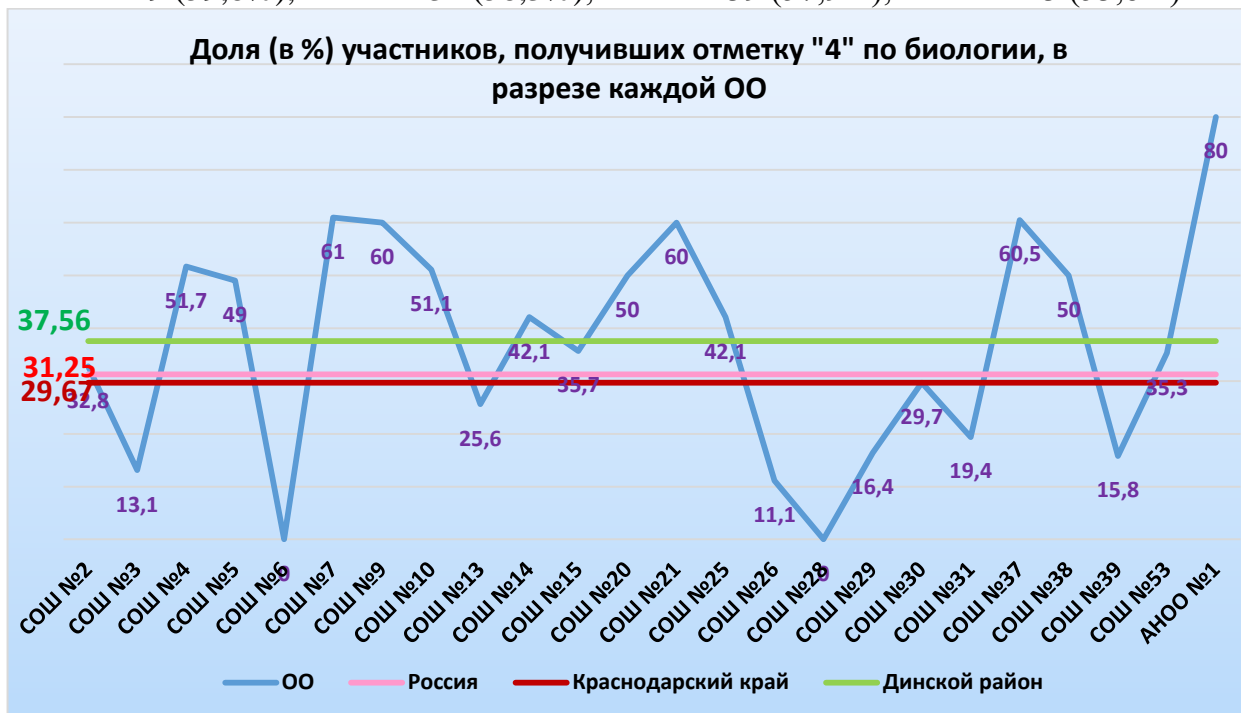
Сравнительный анализ полученных отметок в разрезе каждой образовательной организации



Наибольшая доля обучающихся, получивших отметку «2» по ВПР по биологии, приходится на СОШ №6 (80,8%), СОШ №26 (44,4%), СОШ №28 (35,3%), СОШ №15 (33%), СОШ №39 (26,3%), СОШ №29 (23,8%), СОШ №3 (22,4%), СОШ №31 (22,2%).



Наибольшая доля обучающихся, получивших отметку «3» по ВПР по биологии, приходится на СОШ №28 (64,7%), СОШ №3 (64,5%), СОШ №2 (61%), СОШ №29 (59,8%), СОШ №31 (58,3%), СОШ №39 (57,9%), СОШ №13 (53,8%).



Наибольшая доля обучающихся, получивших отметку «4» по ВПР по биологии, приходится на АНОО (80%), на СОШ №7 (61%), СОШ №37 (60,5%), СОШ №9 (60%), СОШ №21 (60%), СОШ №4 (51,7%), СОШ №10 (51,1%), СОШ №20 (50%), СОШ №38 (50%), СОШ №5 (49%), СОШ №14 (42,1%), СОШ №25 (42,1%).



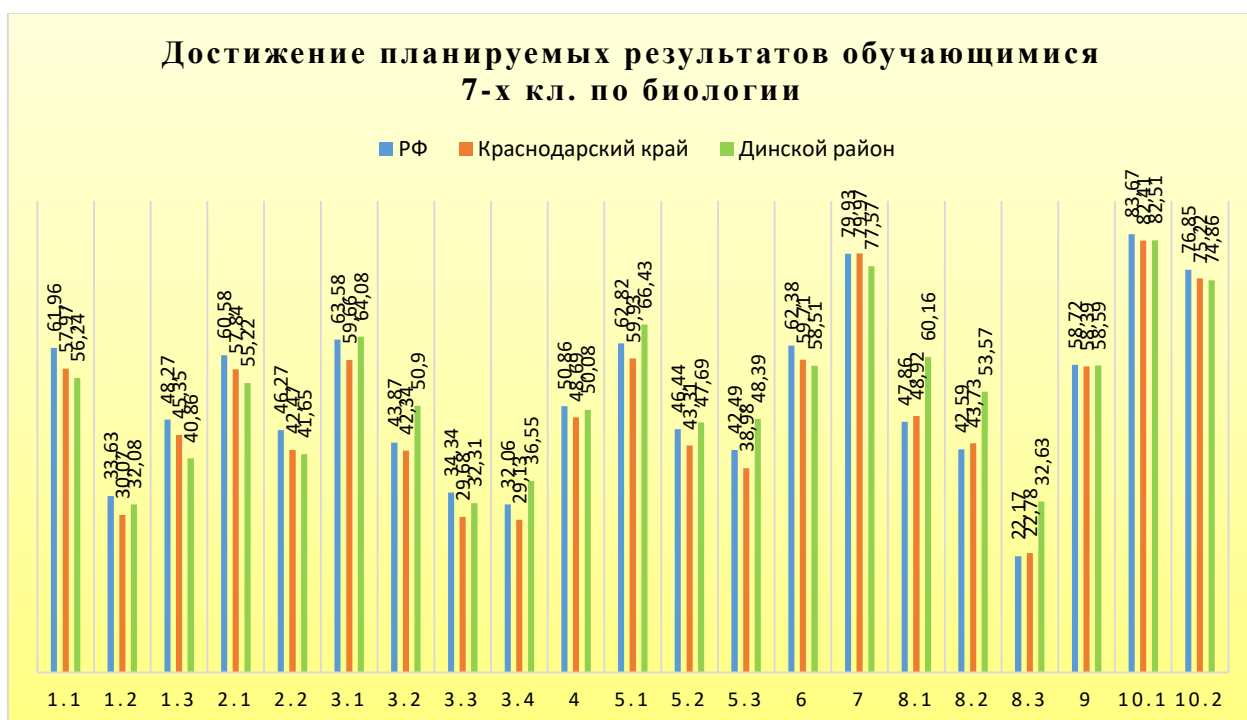
Наибольшая доля обучающихся, получивших отметку «5» по ВПР по биологии, приходится на СОШ №10 (21,7%), СОШ №20 (20,5%), СОШ №9 (20%), СОШ №53 (17,6%), СОШ №25 (15,8%), СОШ №4 (14,5%), АНОО (10%), СОШ №30 (9,4%).

Достижение планируемых результатов

№ задания	Достижения обучающихся (в %)			
	Содержание	РФ	Краснодарский край	Динской район
1.1	Свойства живых организмов их проявление у растений. Жизнедеятельность цветковых растений. Формирование первоначальных систематизированных представлений о биологических объектах, процессах, явлениях, закономерностях; овладение понятийным аппаратом биологии.	61,96	57,97	56,24
1.2	Свойства живых организмов их проявление у растений. Жизнедеятельность цветковых растений. Формирование первоначальных систематизированных представлений о биологических объектах, процессах, явлениях, закономерностях; овладение понятийным аппаратом биологии.	33,63	30,07	32,08
1.3	Свойства живых организмов их проявление у растений. Жизнедеятельность цветковых растений. Формирование первоначальных систематизированных представлений о биологических объектах, процессах, явлениях, закономерностях; овладение понятийным аппаратом биологии.	48,27	45,35	40,86
2.1	Царство Растения. Органы цветкового растения. Жизнедеятельность цветковых растений. Умение определять понятия, создавать обобщения, устанавливать аналогии, классифицировать, самостоятельно выбирать основания и критерии для классификации.	60,58	57,84	55,22
2.2	Царство Растения. Органы цветкового растения. Жизнедеятельность цветковых растений. Умение определять понятия, создавать обобщения, устанавливать аналогии, классифицировать, самостоятельно выбирать основания и критерии для классификации.	46,27	42,47	41,65
3.1	Микроскопическое строение растений. Приобретение опыта использования методов биологической науки и проведения несложных биологических экспериментов для изучения живых организмов и человека.	63,58	59,66	64,08
3.2	Микроскопическое строение растений. Приобретение опыта использования методов биологической науки и проведения несложных биологических экспериментов для изучения живых организмов и человека.	43,87	42,34	50,9

3.3	Микроскопическое строение растений. Приобретение опыта использования методов биологической науки и проведения несложных биологических экспериментов для изучения живых организмов и человека.	34,34	29,68	32,31
3.4	Микроскопическое строение растений. Приобретение опыта использования методов биологической науки и проведения несложных биологических экспериментов для изучения живых организмов и человека.	32,06	29,13	36,55
4	Клеточное строение организмов. Многообразие организмов. Царство Растения. Органы цветкового растения. Микроскопическое строение растений. Жизнедеятельность цветковых растений. Смысловое чтение.	50,86	48,69	50,08
5.1	Царство Растения. Органы цветкового растения. Умение определять понятия, создавать обобщения, устанавливать аналогии, классифицировать, самостоятельно выбирать основания и критерии для классификации.	62,82	59,93	66,43
5.2	Царство Растения. Органы цветкового растения. Умение определять понятия, создавать обобщения, устанавливать аналогии, классифицировать, самостоятельно выбирать основания и критерии для классификации.	46,44	43,31	47,69
5.3	Царство Растения. Органы цветкового растения. Умение определять понятия, создавать обобщения, устанавливать аналогии, классифицировать, самостоятельно выбирать основания и критерии для классификации.	42,49	38,98	48,39
6	Органы цветкового растения. Микроскопическое строение растений. Жизнедеятельность цветковых растений. Умение определять понятия, создавать обобщения, устанавливать аналогии, классифицировать, самостоятельно выбирать основания и критерии для классификации.	62,38	59,71	58,51
7	Царство Растения Органы цветкового растения Умение устанавливать причинно-следственные связи, строить логическое рассуждение, умозаключение (индуктивное, дедуктивное и по аналогии) и делать выводы.	79,93	79,97	77,57
8.1	Свойства живых организмов (структурированность, целостность, обмен веществ, движение, размножение, развитие, раздражимость, приспособленность), их проявление у растений. Умение устанавливать причинно-следственные связи, строить логическое рассуждение, умозаключение (индуктивное, дедуктивное и по аналогии) и делать выводы. Приобретение опыта использования методов биологической науки и проведения несложных биологических экспериментов для изучения живых организмов и человека.	47,86	48,92	60,16
8.2	Свойства живых организмов (структурированность, целостность, обмен веществ, движение, размножение, развитие, раздражимость, приспособленность), их проявление у растений. Умение устанавливать причинно-следственные связи, строить логическое рассуждение, умозаключение (индуктивное, дедуктивное и по аналогии) и делать выводы. Приобретение опыта использования методов биологической науки и проведения несложных биологических экспериментов для изучения живых организмов и человека.	42,59	43,73	53,57
8.3	Свойства живых организмов (структурированность, целостность, обмен веществ, движение, размножение, развитие, раздражимость, приспособленность), их проявление у растений. Умение устанавливать причинно-следственные связи, строить логическое рассуждение, умозаключение (индуктивное, дедуктивное и по аналогии) и делать выводы. Приобретение опыта использования	22,17	22,78	32,63

	методов биологической науки и проведения несложных биологических экспериментов для изучения живых организмов и человека.			
9	Органы цветкового растения. Умение определять понятия, создавать обобщения, устанавливать аналогии, классифицировать, самостоятельно выбирать основания и критерии для классификации.	58,72	58,39	58,59
10.1	Приемы выращивания, размножения растений и ухода за ними. Умение создавать, применять и преобразовывать знаки и символы, модели и схемы для решения учебных и познавательных задач.	83,67	82,41	82,51
10.2	Приемы выращивания, размножения растений и ухода за ними. Умение создавать, применять и преобразовывать знаки и символы, модели и схемы для решения учебных и познавательных задач.	76,85	75,22	74,86

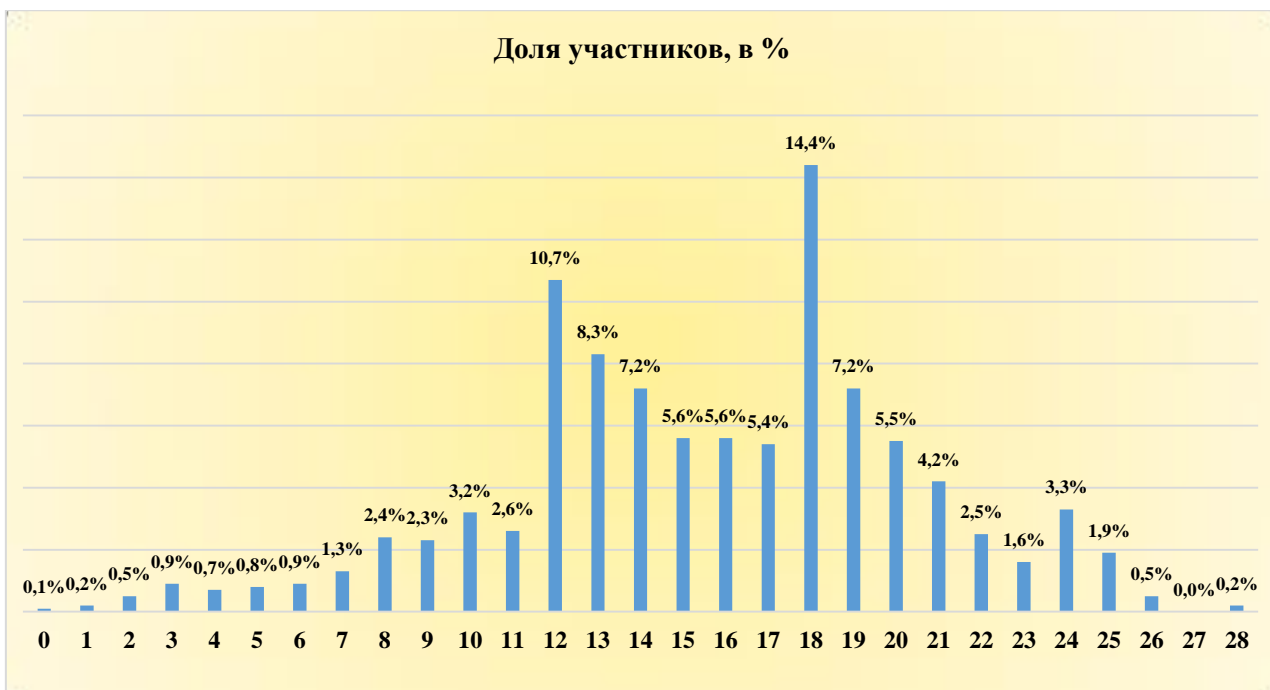


Результаты ВПР обучающихся 7-х классов МО Динской район по биологии сопоставимы с краевыми и федеральными показателями.

Распределение первичных баллов

Отметка по пятибалльной шкале	«2»	«3»	«4»	«5»
Первичные баллы	0–11	12–17	18–23	24–28

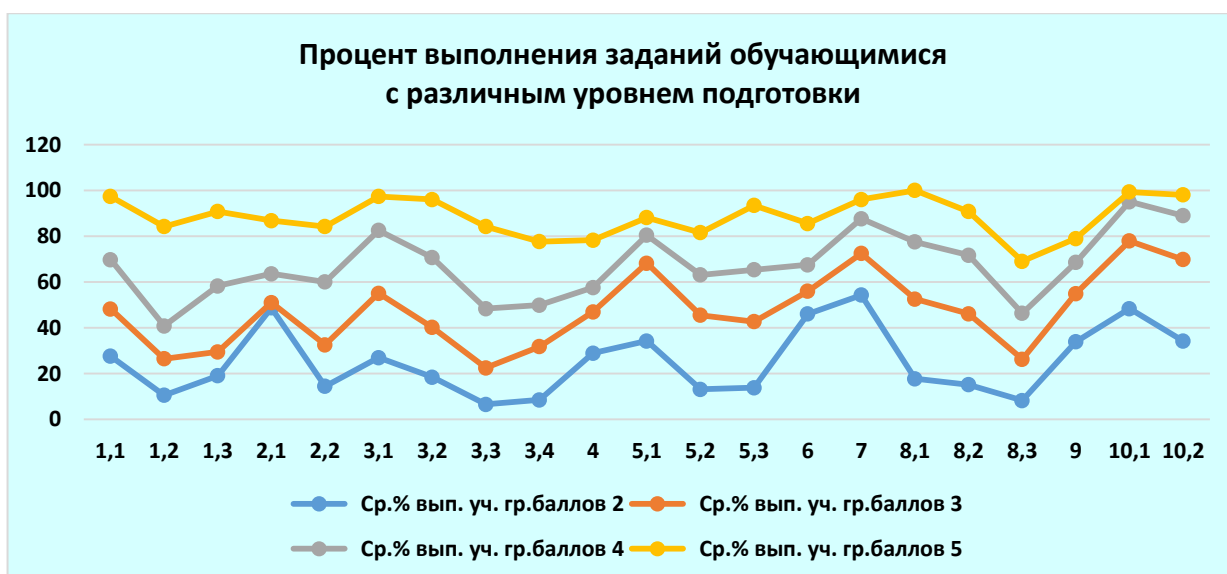
Максимальное количество баллов – 28 – набрали обучающиеся СОШ №4 (2 чел.), АНОО (1 чел.). 27 баллов не набрал ни один обучающийся. 26 баллов у обучающихся СОШ №4 (2 чел.), СОШ №10 (1 чел.), СОШ №20 (3 чел.), СОШ №25 (1 чел.). 10,7% участников ВПР по биологии набрали 12 баллов, что соответствует отметке «3», 14,4% набрали 18 баллов, что соответствует отметке «4».



Процент выполнения заданий обучающимися с различным уровнем подготовки

Работа состояла из 10 заданий разного уровня сложности: базового и повышенного. Каждое верно выполненное задание базового уровня оценивалось в 1 балл. За каждое задание повышенного уровня обучающийся мог получить от 0 до 2 баллов в зависимости от правильности и полноты ответа.





Сравнение отметок с отметками в журнале

По результатам ВПР из 1275 обучающихся, участвующих в тестировании по биологии, 472 чел. (37%) подтвердили свои знания. Их отметка за выполненную работу совпала с годовой отметкой в журнале по этому предмету за 6 класс. Понизили отметку за ВПР 793 чел. (62,2%) (отметка за выполненную работу ниже отметки в журнале). 10 учеников (0,8%) повысили результат. Их отметка за работу выше годовой отметки в журнале за 6 класс.

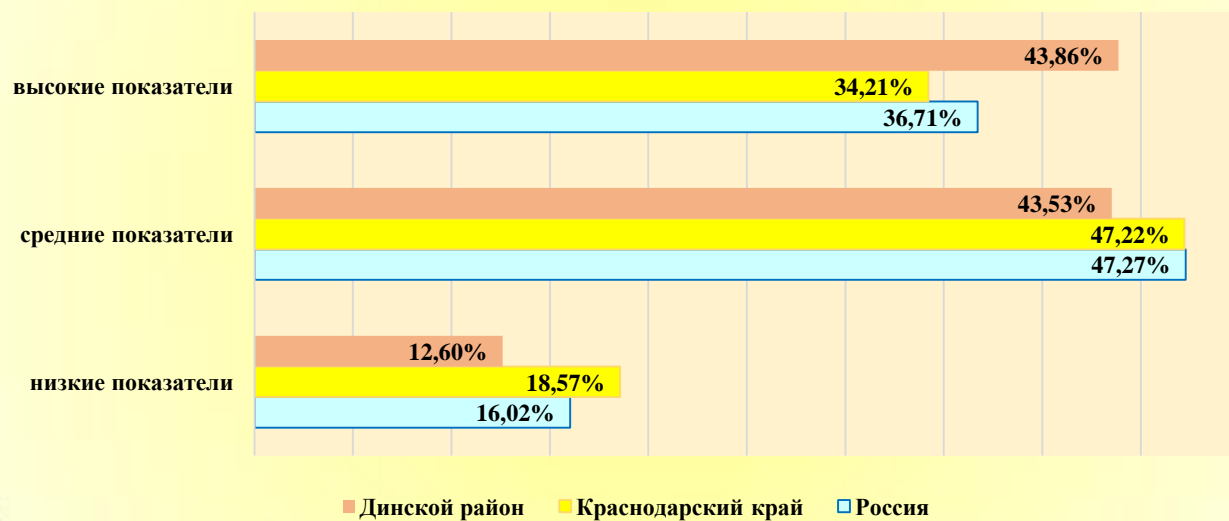


Результаты ВПР по биологии

Доля обучающихся 7-х классов МО Динской район, имеющих высокие показатели уровня знаний учебного материала (отметки «4» и «5») по предмету «Биология» (43,86%) ниже доли средних результатов (43,53%) (отметки «3») на 0,53% и выше доли низкими показателями (12,6%) (отметки «2») на 31,26%.

Доля обучающихся 7-х классов МО Динской район, имеющих высокие показатели уровня знаний учебного материала (отметки «4» и «5») по предмету «Биология» (43,86%) выше краевого (34,21%) и российского (36,71%) показателей на 9,65% и 7,15% соответственно. Доля обучающихся 7-х классов МО Динской район, имеющих средние показатели уровня знаний учебного материала (отметки «3») по предмету «Биология» (43,53%) ниже краевого показателя (47,22%) на 3,69%, и ниже российского показателя (47,27%) на 3,74%. Доля обучающихся 7-х классов МО Динской район, имеющих низкие показатели уровня знаний учебного материала (отметки «2») по предмету «Биология» (12,6%) ниже краевого (18,57%) и российского (16,02%) показателей на 5,97% и 3,42% соответственно.

Результаты ВПР-2020 по биологии в 7-х кл.



**Мониторинг среднего балла обучающихся
7-х классов по всем предметам ВПР-2020**

ОО	математика	русский язык	обществознание	история	география	биология
СОШ №1	2,9	2,8	3,1	3	3,4	Не участвовали
СОШ №2	3,2	3	3,5	3,4	3	3,3
СОШ №3	2,9	2,6	2,9	2,8	3,1	2,9
СОШ №4	3,5	3,5	3,7	3,7	3,9	3,8
СОШ №5	3,1	3,2	3,2	3	3,8	3,5
СОШ №6	3,1	3	3,3	3,7	3,1	2,2
СОШ №7	3,3	3,2	3,6	4	3,8	3,7
СОШ №9	3,2	2,4	3,8	3,4	3,3	4
СОШ №10	3,5	3,4	3,5	3,3	3,3	3,9
СОШ №13	3,3	3,5	3,1	3,5	3,7	3,1
СОШ №14	3,2	3,3	2,9	2,9	3,2	3,3
СОШ №15	2,8	2,7	3,1	2,9	3	3,1
СОШ №20	3,4	3,7	3,7	3,6	3,6	3,9
СОШ №21	3,4	3,1	3,6	3,8	3,8	3,7
СОШ №25	3,1	3,9	3,6	3,4	3,8	3,7
СОШ №26	3,1	2,4	3	3,1	3,8	2,7
СОШ №28	3	2,9	2,9	2,7	3,4	2,6
СОШ №29	2,9	3,1	3,4	3,1	3	2,9
СОШ №30	3	3,2	2,6	2,8	3,2	3,3
СОШ №31	3,3	3,1	3,3	3,2	3,3	3
СОШ №34	3	3,1	3,7	3,1	3,3	Не участвовали
СОШ №35	3,3	3,3	3,5	3,9	3,7	Не участвовали
СОШ №37	3,6	3,2	3,9	3,5	3,9	3,6
СОШ №38	3,2	3,2	3,9	3,5	3,5	3,4
СОШ №39	3,5	3,2	3,1	2,9	3,4	2,9
СОШ №53	3	3,2	3,5	3,3	3,5	3,6
АНОО №1	3,4	3,6	4,1	3,8	3,8	4
Динской район	3,2	3,1	3,4	3,3	3,4	3,3

Из шести предметов ВПР низкие показатели среднего балла у обучающихся следующих школ района:

- по пяти предметам: СОШ № 3;
- по четырём предметам: СОШ № 28;
- по трём предметам: СОШ № 15;
- по двум предметам: СОШ № 1, 14, 26, 29, 30, 39;
- по одному предмету: СОШ № 6, 9.

Не все школы района принимали участие во всех (6) предметах ВПР. Не принимали участие

- по одному предмету (биология): СОШ № 1, 34, 35.

Самые высокие показатели среднего балла у обучающихся 7-го класса АНОО №1.

**Мониторинг предметной обученности обучающихся
7-х классов по всем предметам ВПР-2020**

ОО	математика	русский язык	обществознание	история	география	биология
СОШ №1	76,3	65,3	86,2	81,5	87,3	Не участвовали
СОШ №2	83,6	72,9	94,2	91,8	78,4	93,8
СОШ №3	78,9	46,2	72,9	73,2	87,2	77,6
СОШ №4	97,1	82,3	95,4	97	97,8	99,3
СОШ №5	79,6	79	83,6	79,2	100	92,2
СОШ №6	75,5	77,6	100	96,4	96,6	19,2
СОШ №7	100	83,3	93,7	94,4	100	94,4
СОШ №9	100	40	100	100	100	100
СОШ №10	93,6	86,5	96,7	87,1	96,8	100
СОШ №13	89,7	90,5	84,6	88,1	95	82,1
СОШ №14	88,9	80	78,6	83,7	94,7	89,5
СОШ №15	57,1	44,5	74,5	77,6	83,9	67
СОШ №20	84	85,1	92,2	97,8	100	100
СОШ №21	93,2	89,4	93	93,5	97,8	97,5
СОШ №25	76,5	100	94,1	93,7	100	100
СОШ №26	88,9	37,5	77,8	71,4	100	55,6
СОШ №28	70	60	66,7	50	100	76,5
СОШ №29	76	69,7	84	80	78,5	76,2
СОШ №30	72,7	69,1	50	70,5	83,9	84,4
СОШ №31	88,4	67,6	88,4	91,5	89,9	77,8
СОШ №34	86,3	84,5	91,8	85,7	94,5	Не участвовали
СОШ №35	87,5	85,2	97,5	96,8	95,6	Не участвовали
СОШ №37	86,8	84,4	95,2	93	95,5	97,7
СОШ №38	91,9	80,6	97,1	89,7	91,4	82,4
СОШ №39	78,9	81,3	78,6	75	95	73,7
СОШ №53	80	85,8	100	93,3	88,2	88,2
АНОО №1	90,9	95,2	100	100	100	100
Динской район	82,8	74,08	87,7	86,68	90,99	87,39

100% предметной обученности по всем шести предметам ВПР не показывает ни одна образовательная организация района.

По отдельным предметам 100% предметной обученности показывают обучающиеся:

- по пяти предметам: СОШ № 9
- по четырём предметам: АНОО
- по двум предметам: СОШ №7, 20
- по трём предметам: СОШ № 25
- по одному предмету: СОШ № 5, 6, 10, 26, 28, 53

**Мониторинг процента качества знаний обучающихся
7-х классов по всем предметам ВПР-2020**

<i>ОО</i>	<i>математика</i>	<i>русский язык</i>	<i>обществознание</i>	<i>история</i>	<i>география</i>	<i>биология</i>
СОШ №1	8,8	16	32,6	18,5	45,4	Не участвовали
СОШ №2	34,4	27	49,2	40,1	18	32,8
СОШ №3	8,5	10,3	17,2	11	26,9	13,1
СОШ №4	47,1	47,6	59,2	61,9	68,3	66,2
СОШ №5	27,7	31,6	30,9	18,8	65,5	54,9
СОШ №6	28,3	18,4	30,9	55,3	13,6	0
СОШ №7	25	38,9	62,5	72,2	72,7	66,6
СОШ №9	20	0	50	40	25	80
СОШ №10	52,1	52,1	46,7	36,6	29,7	72,8
СОШ №13	28,2	47,6	20,5	50	60	28,2
СОШ №14	33,3	40	7,1	11,1	26,3	42,1
СОШ №15	18,8	19,1	28,2	16,8	16,1	37,5
СОШ №20	42	59,6	54,9	50	44,4	70,5
СОШ №21	40,9	21,3	62,8	73,9	65,2	65
СОШ №25	29,4	78,5	58,9	37,5	62,6	57,9
СОШ №26	22,2	0	22,2	42,8	77,8	11,1
СОШ №28	25	25	19,1	16,7	36,9	0
СОШ №29	16,5	35,6	46,4	29,6	24,8	16,4
СОШ №30	30,3	39,7	6,7	13,1	35,4	39,1
СОШ №31	36,2	33,8	44,9	29,6	34,2	19,4
СОШ №34	12,3	22,5	57,6	27,1	39,7	Не участвовали
СОШ №35	35	35,2	50,7	72	60	Не участвовали
СОШ №37	60,5	37,8	73,7	46,5	75	62,8
СОШ №38	27	35,5	76,5	58,6	54,3	53
СОШ №39	52,6	31,3	21,4	15	35	15,8
СОШ №53	20	28,5	40	33,4	41,1	52,9
АНОО №1	63,6	61,9	95	66,6	70	90
<i>Динской район</i>	<i>30,3</i>	<i>33,1</i>	<i>43,64</i>	<i>38,13</i>	<i>40,99</i>	<i>43,86</i>

Средние (51%-80%) и высокие (более 80%) показатели качества знания показывают обучающиеся:

- по шести предметам: АНОО
- по четырём предметам: СОШ № 4, 7, 21, 25, 37, 38
- по трём предметам: СОШ № 10, 20, 35
- по двум предметам: СОШ № 5
- по одному предмету: СОШ № 6, 9, 13, 26, 34, 39, 53

50% качества знания показывают обучающиеся: СОШ №9 (обществознание); СОШ №13 (история), СОШ №20 (история).

Школы с низкими образовательными результатами

Низкие показатели качества знания предметов ВПР (50% и менее) показали обучающиеся 7-х классов следующих ОО:

- по шести предметам: СОШ № 2, 3, 14, 15, 28, 29, 30, 31
- по пяти предметам: СОШ № 1, 6, 9, 13, 26, 39, 53
- по четырём предметам: СОШ № 5, 34
- по трём предметам: СОШ № 10, 20
- по двум предметам: СОШ № 4, 7, 21, 25, 35, 37, 38

Процент качества знаний равен 0 у обучающихся 7-х классов четырёх образовательных организаций: СОШ №6 (биология), СОШ №9 (русский язык), СОШ №26 (русский язык), СОШ №28 (биология).