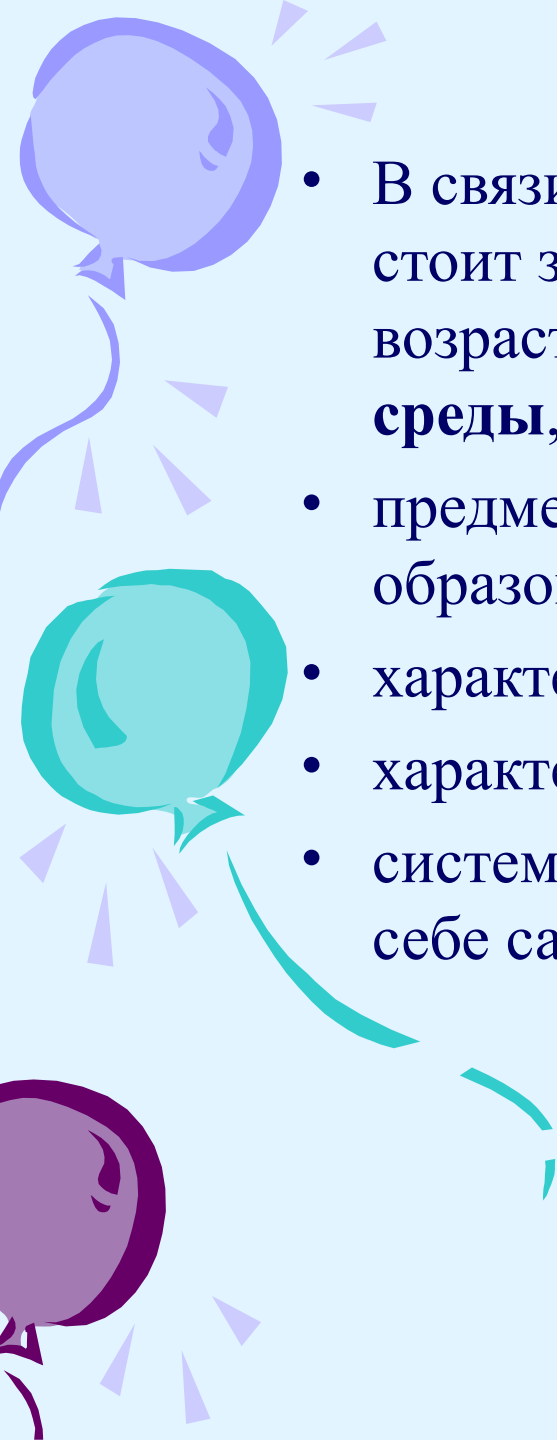



**Тема: «Моделирование развивающей предметно-пространственной среды в
ДОО, как средство реализации ФГОС ДО»**


«Использование РППС в образовательной деятельности».

Выполнил: ст.воспитатель МАДОУ № 1

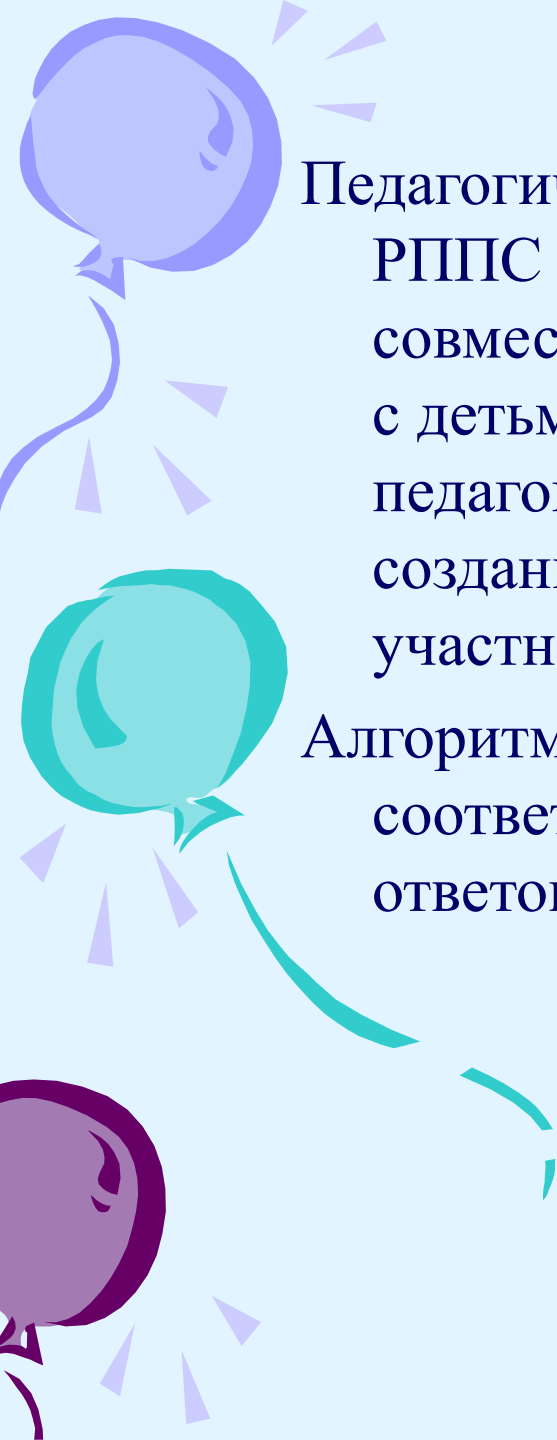
Остапенко Ф.В.

- 
- В связи реализацией ФГОС ДО, перед педагогами стоит задача создания для детей дошкольного возраста многокомпонентной **образовательной среды**, включающей в себя следующие **аспекты**:
 - предметно-пространственная развивающая образовательная среда;
 - характер взаимодействия со взрослыми;
 - характер взаимодействия с другими детьми;
 - система отношений ребёнка к миру, другим людям, себе самому.

- 
- **РППС** – одно из основных средств, формирующих личность ребенка, источник получения знаний и социального опыта. Именно в дошкольном возрасте закладываются фундамент начальных знаний об окружающем мире, культура взаимоотношений ребёнка со взрослыми и сверстниками. Созданная в детском саду ППС влияет на развитие ребенка, способствует его всестороннему развитию и обеспечивает его психическое и эмоциональное благополучие.
 - Понятие «развивающая предметно-пространственная среда» охватывает и пространственную её организацию и соответствующее наполнение.

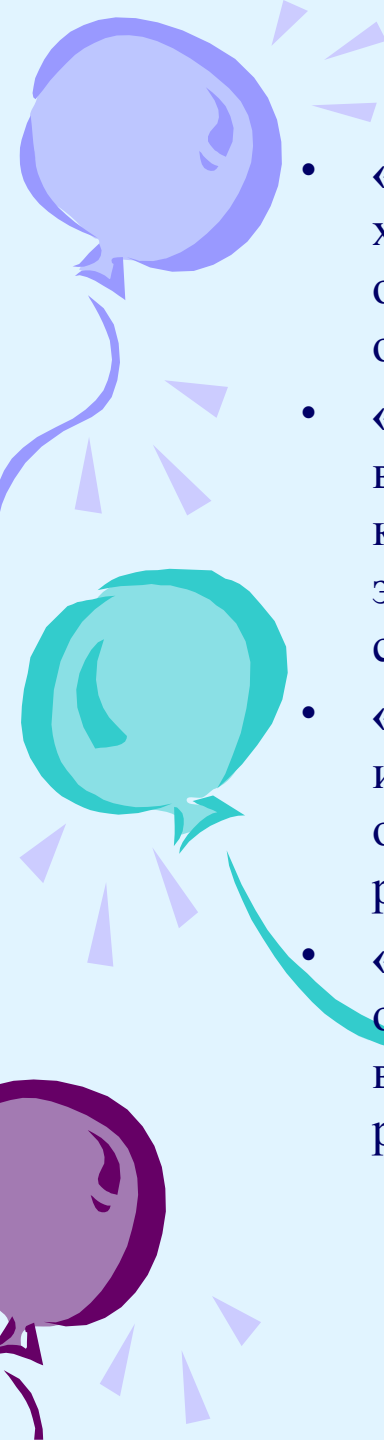


Пространственная организация среды позволяет создать комфортные, относительно стабильные условия для реализации воспитательно-образовательного процесса. А её наполнение, ориентированное на систематическое дополнение, обновление, вариативность, способствует активизации разных видов деятельности дошкольника, стимулирует их развитие. Пространственную организацию среды можно назвать **формой**, а наполнение – **содержанием**. Крайне важным является социальный компонент среды, то есть **организация соответствующего взаимодействия**.




Педагогически и психологически целесообразная РППС способствует оптимизации процесса совместной деятельности, взаимодействия взрослого с детьми. В свою очередь, организованное педагогическое взаимодействие – одно из условий создания «социальной ситуации развития для участников образовательных отношений».

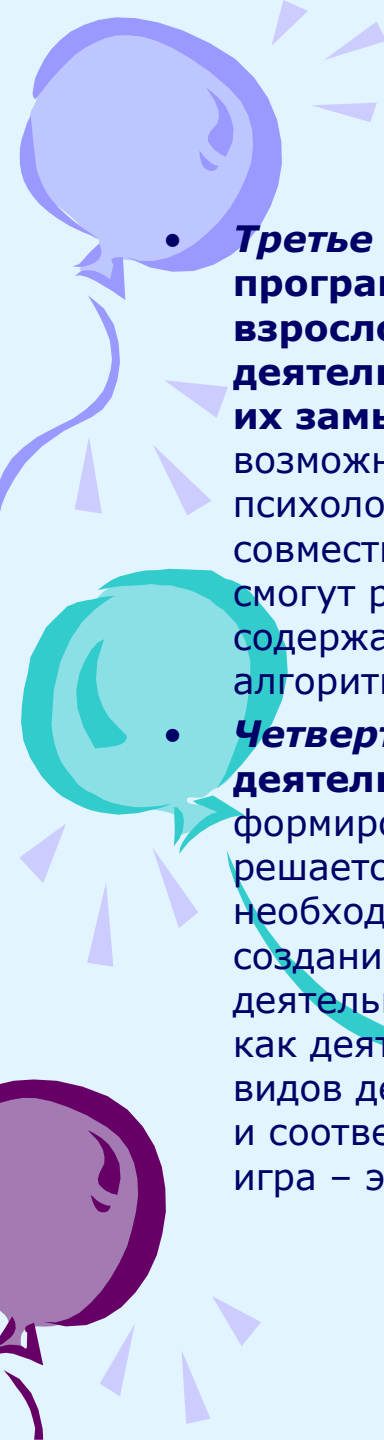
Алгоритм проектирования образовательной среды в соответствии с ФГОС ДО предполагает поиск ответов на следующие вопросы:

- 
- **«КОГО учить и воспитывать?»** - психолого-педагогическая характеристика воспитанников, их возрастных и индивидуальных особенностей, учет психологических и физиологических особенностей дошкольников, этнокультурных условий развития.
 - **«ЗАЧЕМ учить и воспитывать?»** - определенность целей и задач по всем направлениям развития и образования детей (социально-коммуникативному, познавательному, речевому, художественно-эстетическому, физическому), расширение направлений развития, социализации и индивидуализации детей.
 - **«ЧЕМУ учить?»** - осознанное, ответственное отношение к выбору информационного воздействия и предметного наполнения среды, обеспечение развития личности, мотивации и способностей детей в различных видах деятельности и общении.
 - **«КАК учить?»** - рефлексивный выбор методов и технологий образовательного процесса и взаимодействия, ориентация на возрастные особенности развития, использование зоны ближайшего развития.





- 
- Каковы же направления преобразования РППС???
 - **Первое направление** – построение ППС с учетом тематического принципа построения образовательного процесса. При создании ППС в каждой возрастной группе педагог подбирает тему, соответствующую тематическому плану. В различных центрах группы должны быть представлены материалы, позволяющие детям в процессе соответствующей деятельности освоить содержание данной темы. Именно в ее рамках решаются в единстве воспитательные, развивающие, коррекционные и обучающие задачи.
 - **Второе направление** – создание ППС, обеспечивающей образовательную деятельность в процессе организации различных видов детской деятельности (игровой, коммуникативной, познавательно-исследовательской и т.д.). Поэтому, в каждой группе должны быть созданы условия, позволяющие дошкольникам реализовать все виды детской деятельности (и их разновидности) в соответствии с возрастными особенностями и индивидуальными предпочтениями. Реализация разновидностей познавательно-исследовательской деятельности обеспечивается через экспериментирование, моделирование, исследование, проектирование; игровой деятельности - через творческие игры , творческие игры.

- 
- **Третье направление – создание ППС, обеспечивающей решение программных образовательных задач как в совместной деятельности взрослого и детей в рамках НОД, так и в самостоятельной детской деятельности (возникающей по их инициативе и разворачивающейся по их замыслу).** Создавая ППС в группе, педагог должен четко понимать возможность представленных материалов в решении запланированных психолого-педагогических задач: какие материалы будут использоваться в совместной деятельности педагога с детьми, а с какими материалами дети сами смогут развернуть развивающую деятельность в рамках предлагаемого содержания. Так ребенок может действовать по заданному педагогом наглядному алгоритму деятельности или сам составлять программу деятельности.
 - **Четвертое направление – создание ППС интегрированных видов деятельности детей.** Одна из задач психолого-педагогической работы по формированию физических, интеллектуальных и личностных качеств детей решается интегрировано в ходе освоения всех образовательных областей, но необходимо психологическое сопровождение. В связи с этим одним из подходов к созданию ППС группы стала идея реализации интегрированных видов деятельности детей. При этом интегрированная деятельность детей определяется как деятельность, построенная на основе синтеза компонентов двух или более видов детской деятельности (или их разновидностей), объединенных одной темой и соответствующим содержанием. Например: совместная игра-конструирование, игра – эксперимент, игра – моделирование, игра-концерт и т.п.

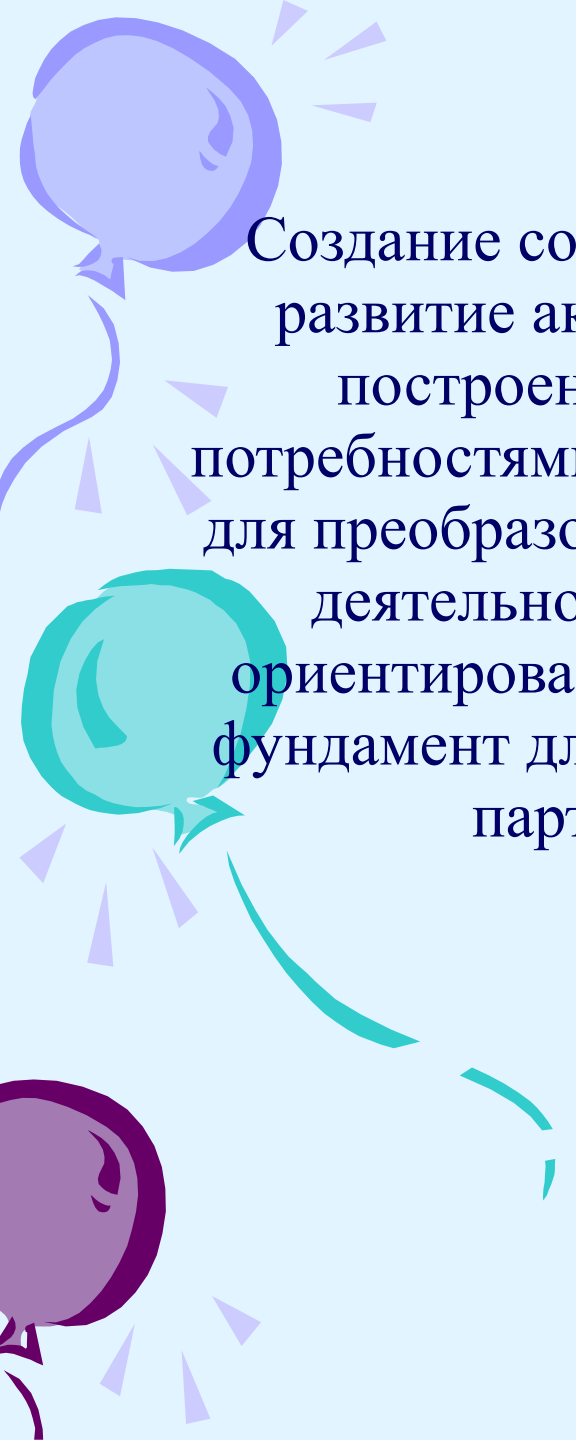






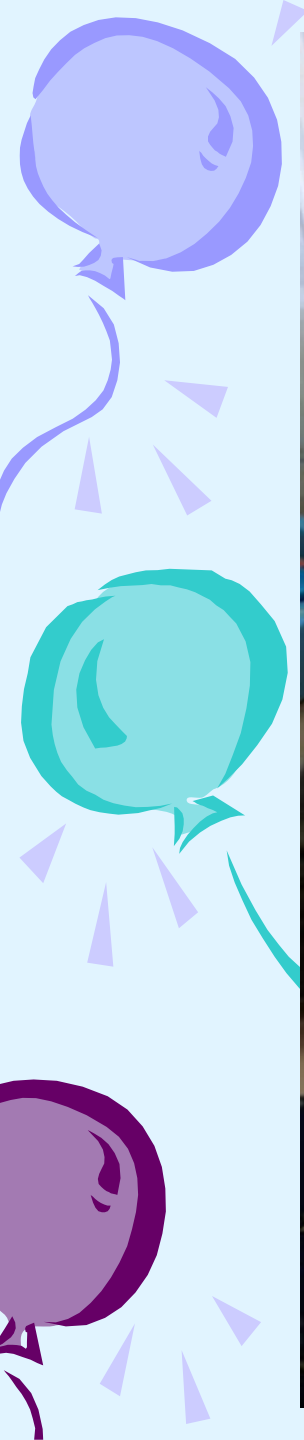
- **Наполнение развивающей среды**
- **в соответствии с образовательными областями**
- Согласно ФГОС ДО содержание образовательной программы должно обеспечивать развитие личности, мотивации и способностей детей в различных видах деятельности и охватывать следующие структурные единицы, представляющие направления развития и образования детей (далее – образовательные области):

- социально-коммуникативное
- познавательное
- речевое
- художественно-эстетическое
- физическое
-

A decorative graphic on the left side of the page features three balloons in shades of purple, teal, and dark purple, with streamers and small triangular flags trailing from them.

Создание соответствующей среды, ориентированной на развитие активности, самостоятельности, творчества, построенной в соответствии с индивидуальными потребностями, интересами дошкольников, возможностями для преобразований, в том числе в совместной с педагогом деятельности, способствует реализации лично ориентированного подхода. На его основе закладывается фундамент для равноправного общения, сотрудничества и партнерства педагога и воспитанников.

















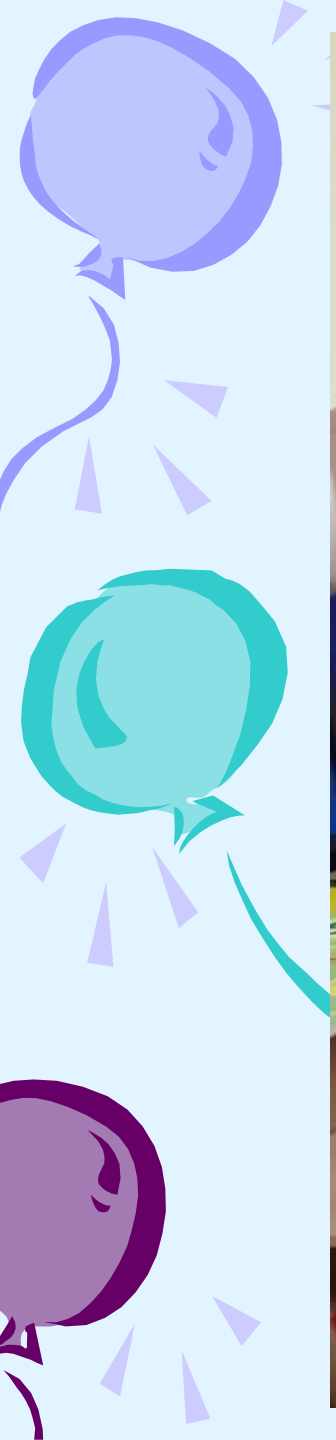


Принципы формирования предметно-пространственной среды, рекомендованные ФГОС:

1. Принцип дистанции позиции при взаимодействии.
2. Принцип активности.
3. Принцип стабильности – динамичности развивающей среды.
4. Принцип гибкого зонирования.
5. Принцип сочетания привычных и неординарных элементов.
6. Гендерный принцип.
7. Принцип этапности и учёта возрастных особенностей.





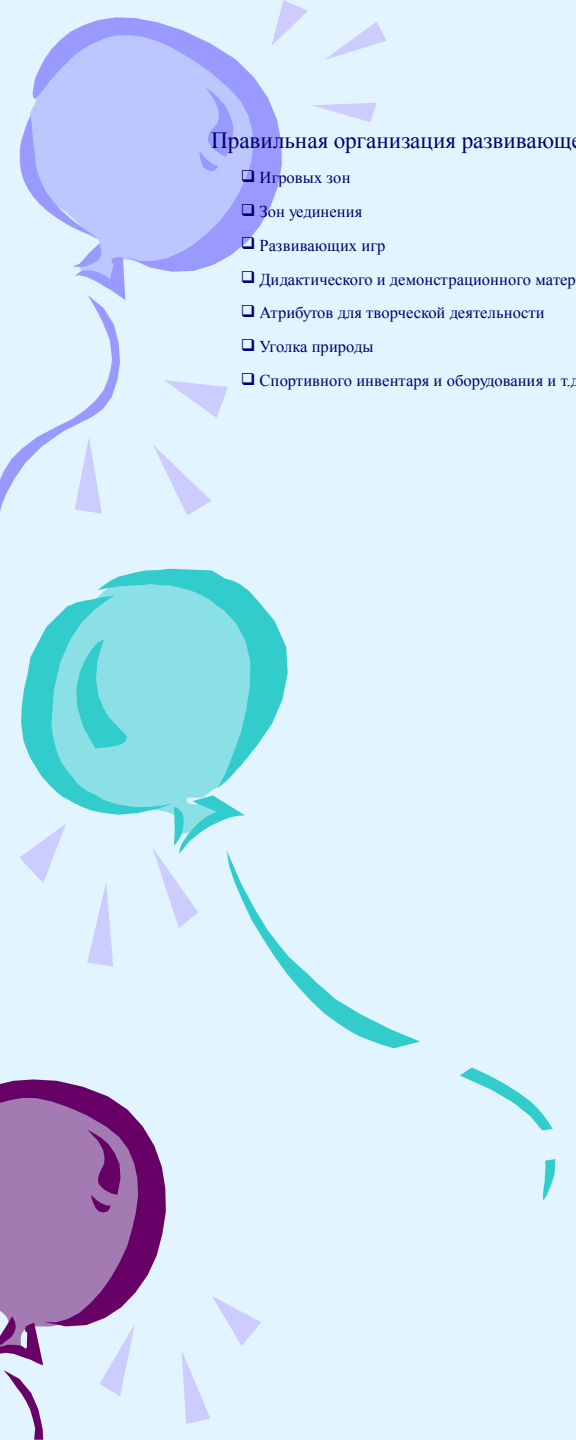






Правила создания предметно-пространственной среды

- Среда должна выполнять образовательную, развивающую, воспитывающую, стимулирующую, организованную, коммуникативную функции.
- Среда должна работать на развитие самостоятельности и самодеятельности ребёнка.
- Гибкое и вариативное использование пространства.
- Форма и дизайн предметов ориентирована на безопасность и возраст детей.
- Учет ведущей роли игровой деятельности.
- Изменение в зависимости от возрастных особенностей детей, периода обучения, образовательной программы.



Правильная организация развивающей предметно-пространственной среды предполагает наличие:

- Игровых зон
- Зон уединения
- Развивающих игр
- Дидактического и демонстрационного материала
- Атрибутов для творческой деятельности
- Уголка природы
- Спортивного инвентаря и оборудования и т.д.



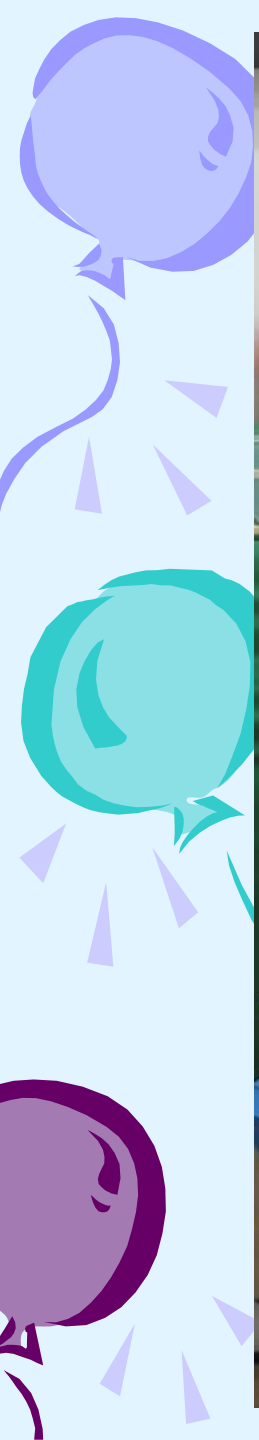

















- 
- Таким образом, создавая развивающую предметно-пространственную среду любой возрастной группы, воспитатели нашего ДООУ учитывают психологические основы конструктивного взаимодействия участников воспитательно-образовательного процесса, дизайн и эргономику современной среды дошкольного учреждения и психологические особенности возрастной группы, на которую нацелена данная среда.

Спасибо за внимание!

