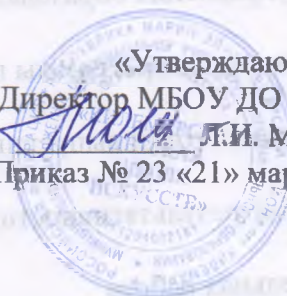


Муниципальное бюджетное образовательное учреждение дополнительного образования «Килемарская детская школа искусств»

«Принято»
на педагогическом совете
МБОУ ДО «КДШИ»
протокол № 1 от «21» 03 2022 г.

«Утверждаю»
Директор МБОУ ДО «КДШИ»
Л.И. Мошкина
Приказ № 23 «21» марта 2022 г.



Отчет
о результатах самообследования за 2021 год
муниципального бюджетного образовательного учреждения
дополнительного образования «Килемарская детская школа
искусств» (по состоянию на 01 апреля 2022 г.)

пгт. Килемары
2022 г.

СОДЕРЖАНИЕ

Введение

Организационно-правовое обеспечение деятельности образовательного учреждения и система управления

Система управления образовательным учреждением

Образовательные программы по видам искусства

Качество подготовки выпускников

Мониторинг результативности учебного процесса

Воспитательная работа

Конкурсная деятельность

Кадровое обеспечение образовательного процесса

Методическое обеспечение образовательного процесса

Внеклассная концертно-лекционная деятельность школы

Показатели деятельности ДШИ, подлежащей самообследованию

Качество учебно-методического, информационного и библиотечного обеспечения

Материально-техническая база

Социальная работа с учащимися

Выводы по результатам самообследования

ВВЕДЕНИЕ

Самообследование муниципального бюджетного образовательного учреждения дополнительного образования «Жилемарская детская школа искусств» (далее – МБОУ ДО «КДШИ») проводилось в соответствии с Законом Российской Федерации от 29 декабря 2012 г. № 273-ФЗ «Об образовании в Российской Федерации», Приказом Министерства образования и науки Российской Федерации от 14 июня 2013г. № 462 «Об утверждении порядка проведения самообследования образовательной организацией», Приказом Министерства образования и науки Российской Федерации от 10 декабря 2013г. № 1324 «Об утверждении показателей деятельности образовательной организации, подлежащей самообследованию».

Отчет составлен по материалам самообследования деятельности МБОУ ДО «КДШИ» с 01.01.2021г. по 31.12.2021г.

При самообследовании анализировались:

- организационно-правовое обеспечение образовательной деятельности;
- структура и система управления;
- образовательная деятельность ДШИ в целом, качество организации учебного процесса);
- воспитательная работа;
- концертная деятельность ДШИ;
- конкурсная деятельность ДШИ;
- методическая работа ДШИ;
- кадровое обеспечение образовательного процесса по заявленным образовательным программам (качественный состав педагогических кадров);
- учебно-методическое и библиотечно-информационное обеспечение.

Глубокие изменения, происходящие во всех сферах общественной жизни России, ее последовательное включение в общемировую образовательную систему, оказали существенное влияние и на развитие художественного образования, потребовали введения в практику новых форм и методов этой деятельности, внедрения современных технологий обучения.

ОРГАНИЗАЦИОННО-ПРАВОВОЕ ОБЕСПЕЧЕНИЕ ОБРАЗОВАТЕЛЬНОЙ ДЕЯТЕЛЬНОСТИ

Полное наименование ОУ в соответствии с уставом и свидетельством о внесении в Единый государственный реестр юридических лиц: муниципальное бюджетное образовательное учреждение дополнительного образования «Килемарская детская школа искусств».

Сокращенное наименование муниципального бюджетного учреждения: МБОУ ДО «КДШИ».

Юридический адрес: 425270 Республика Марий Эл пгт. Килемары ул. Мира д. 31.

Директор: Мошкина Людмила Ивановна.

Адреса мест осуществления образовательной деятельности:

425270 Республика Марий Эл пгт. Килемары ул. Мира д.31;

425270 Республика Марий Эл пгт. Килемары ул. Садовая .56.

E-mail: lyzi76@mail.ru

Сайт: www.kilemardshi.ru

Килемарская музыкальная школа была открыта 2 августа 1976 года с двумя отделениями: народные инструменты и фортепиано.

С 05.06.2015 на основании Федерального закона №273 от 29.12.2012г. Российской Федерации «Об образовании» переименовано в муниципальное бюджетное образовательное учреждение дополнительного образования «Килемарскую детскую школу искусств».

Учредитель : Администрация Килемарского муниципального района в лице Отдела культуры, физкультуры и спорта администрации Килемарского муниципального района.

Функции и полномочия учредителя осуществляется администрацией Килемарского района в лице отдела культуры, физкультуры, физкультуры и спорта администрации МО «Килемарский муниципальный район».

Место нахождения , почтовый адрес Учредителя : 425270 Республика Марий Эл пгт. Килемары ул. Садовая д.56.

Руководитель отдела культуры, физкультуры и спорта администрации Килемарского муниципального района Долгушева Ольга Петровна.

- Свидетельство о государственной регистрации юридического лица до 1 июля 2002г.
- Серия 12 № 000287763 от 10 декабря 2002 года
- Свидетельство о постановке на учёт российской организации в налоговом органе по месту нахождения на территории Российской Федерации серия 12 № 000744166 от 12 апреля 2001 г.,
- присвоен ИНН/КПП 1204002181/120401001
- Свидетельство о внесении в Единый государственный реестр юридических лиц серия 12 № 001287307 от 05 июня 2015 года,
- ОГРН за государственным регистрационным номером 1021200579168
- Действующая лицензия 12Л01№ 0000676 от 18 декабря 2015г. № 67, бессрочная.
- Свидетельство о Государственной аккредитации АА 161517 Регистрационный №717 от 29 декабря 2004г.

Действующая Лицензия на осуществление образовательной деятельности № 67 от 18.12.2015 г., выдана Министерством образования и науки Республики Марий Эл.

Государственный статус: тип - учреждение дополнительного образования , вид – детская школа искусств. МБОУ ДО «КДШИ» , в соответствие с лицензией на осуществление образовательной деятельности , имеет право оказывать образовательные услуги по реализации образовательных программ:

- по подвидам дополнительного образования: дополнительное образование детей и взрослых.

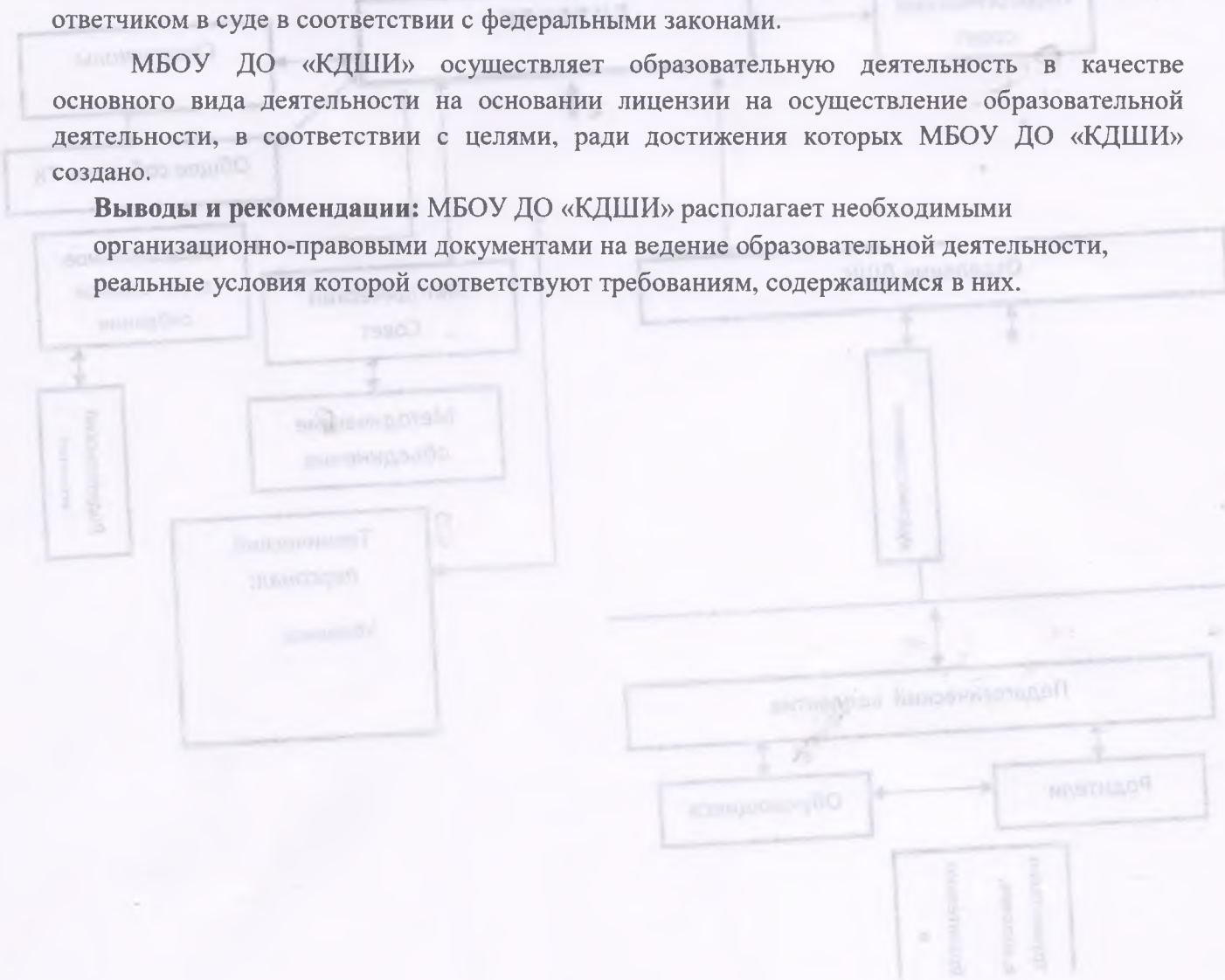
МБОУ ДО «КДШИ» является некоммерческой организацией, созданной для оказания услуг в целях обеспечения реализации предусмотренных федеральными законами, нормативными правовыми актами по организации предоставления дополнительного образования в сфере культуры.

МБОУ ДО «КДШИ» в своей деятельности руководствуется Конституцией Российской Федерации, Федеральным законом от 29.12.2012 № 273-ФЗ «Об образовании в Российской Федерации», Федеральным законом от 12.01.1996 № 7-ФЗ «О некоммерческих организациях», Порядком организации и осуществления образовательной деятельности по дополнительным общеобразовательным программам, утвержденным Приказом Минобрнауки России от 29.08.2013 № 1008, иным законодательством Российской Федерации и субъекта Российской Федерации, нормативно правовыми актами органа местного самоуправления Килемарского района, приказами отдела культуры, физкультуры и спорта администрации Килемарского муниципального района, Уставом МБОУ ДО «КДШИ», локальными нормативными актами, разрабатываемыми и утверждаемыми МБОУ ДО «КДШИ» самостоятельно.

МБОУ ДО «КДШИ» является юридическим лицом, самостоятельно осуществляющим свою финансово-хозяйственную деятельность. Имеет самостоятельный баланс и лицевой счет в органах федерального казначейства, имеет печать утвержденного образца со своим наименованием, бланки. МБОУ ДО «КДШИ» от своего имени приобретает и осуществляет имущественные и неимущественные права, несет обязанности, выступает истцом и ответчиком в суде в соответствии с федеральными законами.

МБОУ ДО «КДШИ» осуществляет образовательную деятельность в качестве основного вида деятельности на основании лицензии на осуществление образовательной деятельности, в соответствии с целями, ради достижения которых МБОУ ДО «КДШИ» создано.

Выводы и рекомендации: МБОУ ДО «КДШИ» располагает необходимыми организационно-правовыми документами на ведение образовательной деятельности, реальные условия которой соответствуют требованиям, содержащимся в них.



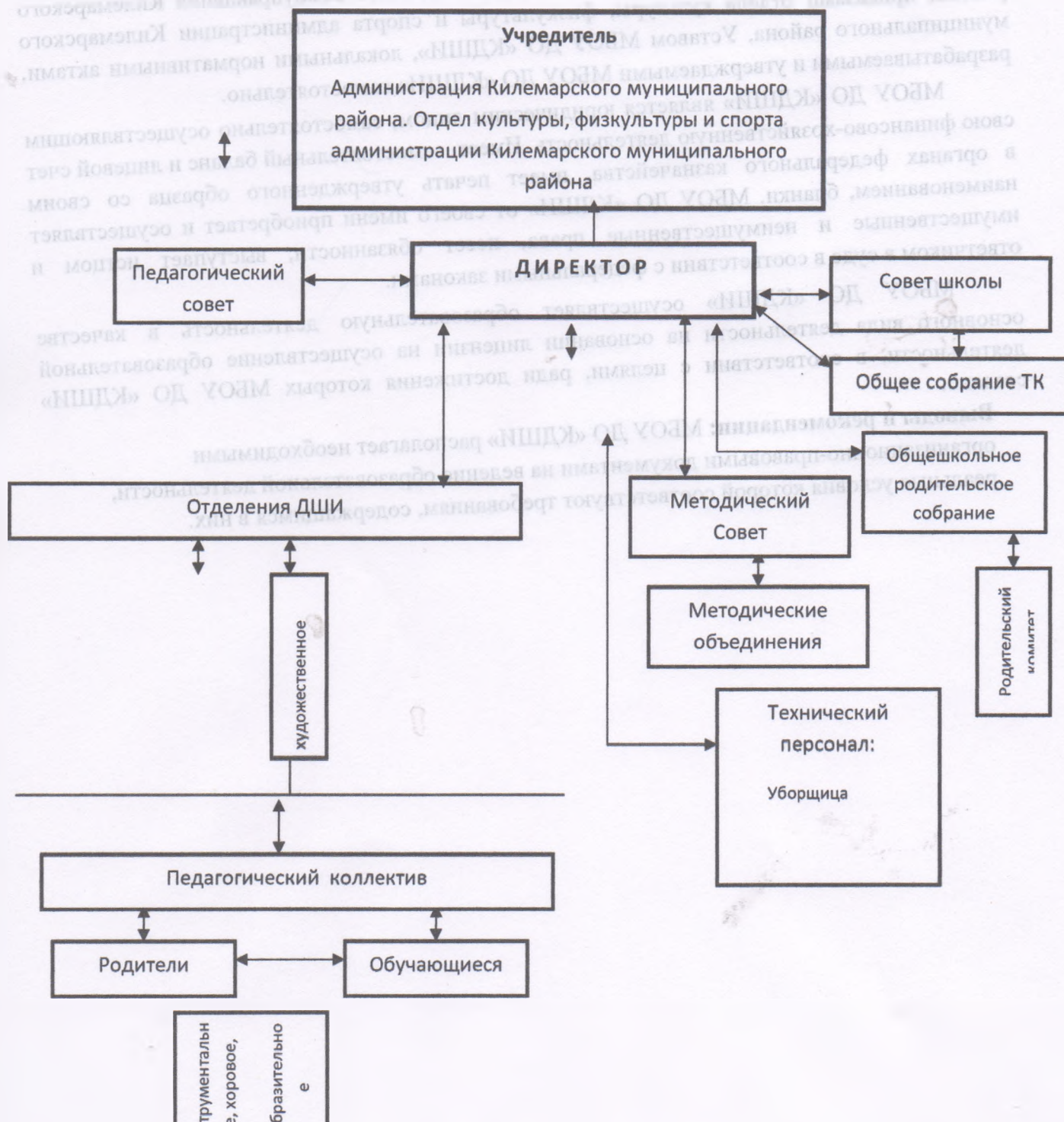
СИСТЕМА УПРАВЛЕНИЯ МБОУ ДО «КДШИ».

Управление МБОУ ДО «КДШИ» осуществляется в соответствии с действующим законодательством Российской Федерации. Управление МБОУ ДО «КДШИ» осуществляется на основе сочетания принципов единоначалия и коллегиальности.

Единоличным исполнительным органом МБОУ ДО «КДШИ» является директор, который осуществляет текущее руководство деятельностью МБОУ ДО «КДШИ».

В МБОУ ДО «КДШИ» сформированы коллегиальные органы управления, к которым относятся Общее собрание работников МБОУ ДО «КДШИ», Педагогический Совет МБОУ ДО «КДШИ»

Структура, порядок формирования, срок полномочий и компетенция органов управления МБОУ ДО «КДШИ» устанавливаются Уставом МБОУ ДО «КДШИ» и иными локальными нормативными актами, в соответствии с законодательством Российской Федерации



Имеющаяся система управления МБОУ ДО «КДШИ» позволяет успешно вести образовательную деятельность области дополнительного образования, в соответствии с действующим законодательством Российской Федерации. Созданы условия для формирования творческой среды, способствующей раннему выявлению одаренных детей, развитию творческих коллективов, просветительской деятельности, обеспечение доступности обучения в школе искусств для различных категорий обучающихся, в том числе и с ограниченными возможностями здоровья.

Функционирующая система управления МБОУ ДО «КДШИ» успешно решает поставленные перед коллективом задачи:

1. Повышение кадрового потенциала педагогического состава.
2. Усовершенствование учебно-методического обеспечения образовательного процесса.
3. Сохранение контингента учащихся.
4. Участие в различных творческих мероприятиях разного уровня.
5. Увеличение творческих коллективов школы, в том числе и педагогических.
6. Продолжение работы над социально-значимыми проектами.
7. Пополнение актуализированной информации о деятельности школы искусств на официальном сайте.
8. Развитие сотрудничества с разными организациями поселка (школы, детские сады, учреждения культуры и спорта и т.д.)
9. Создание безопасных условий пребывания в школе обучающихся, преподавателей, сотрудников школы.
10. Улучшение материально-технической базы МБОУ ДО «КДШИ».

Выводы и рекомендации:

Структура МБОУ ДО «КДШИ» располагает необходимыми организационно-правовыми документами на ведение образовательной деятельности, реальные условия которой соответствуют требованиям, содержащимся в них.

Структура и система управления достаточны и эффективны для обеспечения выполнения функций Школы в сфере дополнительного образования в соответствии с действующим законодательством Российской Федерации.

Собственная нормативная и организационно-распорядительная документация соответствует действующему законодательству РФ. Имеющаяся система взаимодействия обеспечивает жизнедеятельность всех структурных подразделений Школы и позволяет ему успешно вести образовательную деятельность в области общеразвивающего образования.

Имеющаяся система взаимодействия обеспечивает жизнедеятельность всех структурных подразделений Школы и позволяет ей успешно вести образовательную деятельность в области общеразвивающего образования.

ОБРАЗОВАТЕЛЬНЫЕ ПРОГРАММЫ ПО ВИДАМ ИСКУССТВА

Миссия Детской школы искусств – формирование гармоничной, коммуникабельной и социально активной личности с высоким уровнем культуры и навыками творческого мышления.

Основные виды деятельности:

1. Образовательная деятельность по реализации дополнительных предпрофессиональных и дополнительных общеразвивающих образовательных программ в области искусства.

2. Творческая деятельность: организация и участие в творческих мероприятиях (конкурсах, фестивалях, мастер-классах, олимпиадах, концертах, творческих вечерах, театрализованных представлениях), создание творческих коллективов, объединений, студий.

3. Культурно-просветительская деятельность: организация концертов, лекций для различных слоев населения, совместная деятельность с другими образовательными организациями (общеобразовательными школами, организациями среднего профессионального и высшего профессионального образования), учреждениями культуры (филармониями, театрами, музеями, библиотеками).

4. Методическая деятельность: повышение профессионального мастерства преподавателей, обобщение и распространение педагогического опыта; обновление учебно-методического обеспечения; организация работы методических объединений, творческих групп преподавателей; участие в научно-практических конференциях, публикации методических работ, пособий, учебников, программ.

Главной целью деятельности школы является создание оптимальных организационно-педагогических условий для художественного и эстетического воспитания учащихся, приобретение ими навыков, умений, знаний в области выбранного вида искусства, опыта творческой деятельности.

МБОУ ДО «КДШИ» осуществляет образовательный процесс в соответствии с дополнительными образовательными программами, разрабатываемыми и утверждаемыми самостоятельно.

В МБОУ ДО «КДШИ» реализуются:

Дополнительная предпрофессиональная образовательная программа в области изобразительного искусства и дополнительная предпрофессиональная образовательная программа в области музыкального исполнительства «Фортепиано», которые составлены в соответствии с федеральными государственными требованиями, утвержденными приказами Министерства культуры Российской Федерации от 12 марта 2012 года, Федеральным законом от 29 декабря 2012 г. № 273-ФЗ «Об образовании в Российской Федерации», а также «Положением о порядке и формах проведения итоговой аттестации обучающихся, освоивших дополнительные предпрофессиональные общеобразовательные программы в области искусств», утвержденном приказом Министерства культуры Российской Федерации от 09 февраля 2012 № 86.

В отчетный период программы реализуется для учащихся 1,2,6 классов в области изобразительного искусства «Декоративно-прикладное творчество» и 1 класса в области музыкального исполнительства «Фортепиано».

Целями дополнительных предпрофессиональных общеобразовательных программ в области искусства являются:

- ☐ воспитание и развитие у учащихся личностных качеств, позволяющих уважать и принимать духовные и культурные ценности разных народов;
- ☐ формирование у учащихся эстетических взглядов, нравственных установок и

- ☐ формирование умения у учащихся самостоятельно воспринимать и оценивать культурные ценности;
- ☐ воспитание детей в творческой атмосфере, обстановке доброжелательности, эмоционально-нравственной отзывчивости, а также профессиональной требовательности;
- ☐ формирование у одаренных детей комплекса знаний, умений и навыков, позволяющих в дальнейшем осваивать основные профессиональные образовательные программы в области искусства;
- ☐ выработка у учащихся личностных качеств, способствующих освоению в соответствии с программными требованиями учебной информации, приобретению навыков творческой деятельности, умению планировать свою домашнюю работу, осуществлению самостоятельного контроля за своей учебной деятельностью, умению давать объективную оценку своему труду, формированию навыков взаимодействия с преподавателями, учащимися в образовательном процессе, уважительного отношения к иному мнению и художественно-эстетическим взглядам, пониманию причин успеха/неуспеха собственной учебной деятельности, определению наиболее эффективных способов достижения результата.

Прием на обучение по дополнительным предпрофессиональным образовательным программам в области искусства проводится на основании поданных в МБОУ ДО «КДШИ» документов, результатов индивидуального отбора, проводимого в целях выявления лиц, имеющих необходимые для освоения данных программ творческие способности и физические данные.

Оценка качества образования по дополнительным предпрофессиональным образовательным программам в области искусства производится на основе федеральных государственных требований, и включает в себя текущий контроль успеваемости, промежуточную и итоговую аттестацию учащихся.

Освоение учащимися данных программ завершается итоговой аттестацией учащихся, проводимой МБОУ ДО «КДШИ».

К итоговой аттестации допускаются выпускники, освоившие дополнительные предпрофессиональные образовательные программы в области искусства в полном объеме, прошедшие промежуточную аттестацию по всем учебным предметам учебного плана. Для учащихся, осваивающих данные программы с дополнительным годом обучения (9 класс) итоговая аттестация проводится по завершении полного 9 летнего срока обучения. Итоговая аттестация проводится в форме выпускных экзаменов.

Требования к условиям реализации дополнительных предпрофессиональных образовательных программ в области искусства представляют собой систему требований к учебно-методическим, кадровым, финансовым, материально-техническим и иным условиям реализации, с целью достижения планируемых результатов освоения данных программ.

Реализация дополнительных предпрофессиональных общеобразовательных программ в области искусства

Наименование дополнительной предпрофессиональной программы	Срок обучения	Кол-во обучающихся на 31.12.2021г.
«Декоративно-прикладное творчество»	8 (9) лет	25

«Фортепиано»

5 лет

3

8(9)

5

«Государственное предприятие «Воскресенский завод музыкальных инструментов»	8 (9) лет	31.12.2016	Код по образованию на
дополнительной профессиональной подготовки	Сред. образование		Код по

Дополнительная образовательная общеразвивающая программа в области музыкального искусства составлена в соответствии с Федеральным законом от 29 декабря 2012 г. № 273-ФЗ «Об образовании в Российской Федерации», Рекомендациями по организации образовательной и методической деятельности при реализации общеразвивающих программ в области искусств в детских школах искусств по видам искусств, направленными письмом Министерства культуры Российской Федерации от 21 ноября 2013 №191-01-39/06-ГИ, определяющими особенности организации общеразвивающих программ в области искусств, а также осуществления образовательной и методической деятельности при реализации данных программ.

В отчетный период данная программа реализуется для учащихся 1-5 классов.

Целями дополнительной общеразвивающей образовательной программы в области искусств являются:

- ☐ развитие творческих способностей учащихся;
- ☐ формирование у учащихся устойчивого интереса к творческой деятельности;
- ☐ формирование у учащихся эстетических взглядов, нравственных установок и потребности общения с духовными ценностями, произведениями искусства;
- ☐ воспитание активного слушателя, зрителя, участника творческой самодеятельности.

Дополнительная образовательная общеразвивающая программа в области музыкального искусства основана на принципе вариативности для различных возрастных категорий. Реализация данной программы способствует:

- ☐ эстетическому воспитанию граждан;
- ☐ привлечению наибольшего количества учащихся к художественному образованию.

Прием на обучение по дополнительной общеобразовательной общеразвивающей программе в области музыкального искусства проводится на основании поданных в МБОУ ДО «КДШИ» документов (по дате принятия заявления).

Сроки и процедура проведения приема устанавливаются в соответствии с «Положением о правилах приема поступающих в МБОУ ДО «Килемарская детская школа искусств» в целях обучения по дополнительным общеразвивающим общеобразовательным программам в области искусств», на основании Федерального закона от 29 декабря 2012 г. № 273-ФЗ «Об образовании в Российской Федерации», Порядка организации и осуществления образовательной деятельности по дополнительным общеобразовательным программам, утвержденного Министерством образования и науки Российской Федерации, Рекомендаций по организации образовательной и методической деятельности при реализации общеразвивающих программ в области искусств в детских школах искусств по видам искусств Министерства культуры Российской Федерации.

Оценка качества образования по дополнительной общеобразовательной общеразвивающей программе в области искусства включает в себя текущий контроль успеваемости, промежуточную и итоговую аттестацию учащихся.

Освоение учащимися данной программы завершается итоговой аттестацией учащихся, проводимой МБОУ ДО «КДШИ».

По окончании освоения дополнительной общеобразовательной общеразвивающей программы в области музыкального и изобразительного искусства выпускникам выдается документ об обучении.

Требования к условиям реализации дополнительной общеобразовательной общеразвивающей программы в области музыкального и изобразительного искусства представляют собой систему требований к учебно-методическим, кадровым, финансовым, материально-техническим и иным условиям реализации, с целью достижения планируемых

Для обеспечения высокого качества реализации дополнительной общеобразовательной общеразвивающей программы в области музыкального и изобразительного искусства МБОУ ДО «КДШИ» создает условия доступности, открытости, привлекательности для учащихся, их родителей (законных представителей) содержания общеразвивающей программы в области музыкального и изобразительного искусства; комфортную развивающую образовательную среду. Планируемые результаты освоения дополнительной общеобразовательной общеразвивающей программы обеспечивают развитие значимых для образования, социализации, самореализации личности интеллектуальных и художественно-творческих способностей, личностных и духовных качеств, и приобретение необходимых для этого знаний, умений и навыков в предметных областях.

Дополнительная общеобразовательная общеразвивающая программа в области музыкального и изобразительного искусства включает в себя учебный план, который является ее неотъемлемой частью.

Учебный план разработан в соответствии с Рекомендациями по организации образовательной и методической деятельности при реализации общеразвивающих программ в области искусств в детских школах искусств по видам искусств, направленными письмом Министерства культуры Российской Федерации от 21 ноября 2013 №191-01-39/06-ГИ, графиком образовательного процесса МБОУ ДО «КДШИ», и сроками обучения по данной программе.

Программы учебных предметов выполняют следующие функции:

☐ нормативную, являются документами, обязательными для выполнения в полном объеме;

☐ процессуально-содержательную, определяющую логическую последовательность усвоения элементов содержания, организационные формы и методы, средства и условия обучения;

☐ оценочную, выявляющую уровень усвоения элементов содержания, устанавливающую принципы контроля, критерии оценки уровня приобретенных знаний, умений и навыков.

Реализация дополнительных общеразвивающих программ

Наименование дополнительной общеразвивающей программы	Срок обучения	Кол-во обучающихся на 31.12.2021г.
«Хоровое пение»	5 лет	8
«Фортепиано»	5, 7 лет	15
«Народные инструменты»	5 лет	14
«Изобразительное искусство»	4 года	12

Занятия в МБОУ ДО «КДШИ» ведутся по очной форме обучения, на русском языке, в одну смену согласно «Положению о режиме занятий обучающихся», которое разработано в соответствии с Конвенцией ООН о правах ребёнка, Декларацией прав ребенка, Конституцией Российской Федерации от 25.12.1993 г., Федеральным Законом «Об основных гарантиях прав ребёнка в Российской Федерации» от 24.07.1998 г. № 124-ФЗ (с изменениями от 20.07.2000 г. № 103-ФЗ), Федеральным законом «Об образовании в Российской Федерации» от 29.12.2012 г., Постановлением Главного государственного санитарного врача РФ от 4 июля 2014 г. № 41 «Об утверждении СанПиН 2.4.4.3172-14 «Санитарно-эпидемиологические требования к устройству, содержанию и организации режима работы образовательных организаций дополнительного образования детей», Уставом МБОУ ДО «КДШИ».

Образовательная программа МБОУ ДО «КДШИ», учебные планы, графики учебной работы, графики образовательного процесса – на сайте www.kilemardshi.ru

Содержание и качество подготовки обучающихся МБОУ ДО «КДШИ».

Контингент учащихся на протяжении трех последних лет сохраняется достаточно стабильный. В сравнении с 2020 годом: произошло незначительное уменьшение контингента учащихся в связи с распространением вирусной инфекции коронавируса, дистанционного обучения.

Контингент учащихся МБОУ ДО «КДШИ» на 31.12.2021 г. – 82 человек.

	Количество учащихся				Количество отличников		
	01.01.20	31.12.20	01.01.21	31.12.21	2019	2020	2021
Бюджетное отделение	93	84	84	82	1	2	2

	2016-2017	2017-2018	2018-2019	2019-2020	2020-2021
Контингент обучающихся	86	92	94	84	82
ДООП	74	82	87	62	49
ДПОП	12	10	7	22	33

Выводы и рекомендации: Ведение образовательной деятельности и организация образовательного процесса в ДШИ осуществляется в соответствии с Уставом и лицензией на право осуществления образовательной деятельности.

Информация о деятельности организации, предоставляющей образовательные услуги, в 2021 году					
Полное наименование организации					
Краткое наименование организации					
Адрес организации					
Сайт организации					

КАЧЕСТВО ПОДГОТОВКИ ВЫПУСКНИКОВ

Качеству содержания подготовки выпускников МБОУ ДО «КДШИ» придает важнейшее значение. При проверке данного вопроса при самообследовании исходили из степени соответствия имеющейся организационно-планирующей документации требованиям нормативных актов в области дополнительного образования. Детальному анализу подвергались образовательные программы, учебные планы и весь комплекс учебно-методического сопровождения.

Учебные планы ДШИ при реализации программ в области искусств разработаны на основании примерных учебных планов, рекомендованных Министерством культуры РФ от 22.03.2001 г. № 01-61/16-32, 23.06.2003 г. № 66-01-16/32, Федеральным агентством по культуре и кинематографии от 02.06.2005 № 1814-18-07.4.

ДШИ разработаны и утверждены в установленном порядке по всем образовательным программам итоговые требования к выпускникам. Каждая учебная дисциплина предусматривает аттестацию в виде контрольного урока, зачета или экзамена (академического концерта, прослушивания, показа, творческих работ). Количество экзаменов, академических концертов, прослушиваний и зачетов в выпускном классе за год не превышает 4.

Итоговая аттестация осуществляется в соответствии с Положением об итоговой аттестации выпускников и проводится в форме сдачи итоговых экзаменов аттестационной комиссии, председатель и персональный состав которой утверждаются в установленном порядке. Итоговая аттестация выпускника ДШИ является обязательной и осуществляется после освоения образовательной программы в полном объеме. Текущая и итоговая аттестация выпускников осуществляется в установленные сроки. Перечень дисциплин, выносимых на итоговую аттестацию, определяется учебным планом. Выпускнику, прошедшему в установленном порядке итоговую аттестацию, выдается Свидетельство установленного образца. Основанием выдачи Свидетельства является решение аттестационной комиссии, решение Педагогического Совета и приказ директора ДШИ. Анализ содержания подготовки выпускников через организацию учебного процесса по всему перечню учебных дисциплин, реализуемых в МБОУ ДО «КДШИ», показывает, что учебный процесс организован в соответствии с нормативными требованиями дополнительного образования.

ДШИ сформирована комплексная система профессиональной ориентации учащихся, главная задача которой – профессиональная ориентация, направленная на оптимизацию профессионального самоопределения учащегося в соответствии с его желаниями, склонностями, способностями и индивидуально-личностными особенностями.

Основные направления профессиональной ориентации учащихся:

- установление долговременных двухсторонних отношений с образовательными учреждениями в области культуры и искусства с целью продолжения образования по соответствующей специальности;
- участие в конкурсах, фестивалях, олимпиадах;
- организация творческих встреч с преподавателями и студентами учебных заведений республики

Связь ДШИ с профессиональными учебными заведениями в области интересов и склонностей, максимально приближенных к профессиональным компетенциям осуществляется преподавателями специальных дисциплин.

Информация о выпускниках, поступивших в Сузы, ВУЗы:

	2018г.	2019 г.	2020 г.	2021
Поступили в ВУЗы и СУЗы в области культуры и искусств: - хоровое дирижирование				

- народные инструменты;			
- народное пение;	1	0	
- народная художественная культура;			
- социально-культурная деятельность;			
- режиссура театрализованных представлений и праздников			
- изобразительное искусство	1		1

Выводы и рекомендации: Уровень требований, предъявляемых при итоговой аттестации и результаты, позволяют положительно оценить качество подготовки выпускников.

Результаты анализа учебных планов выпускных классов показали, что учебные планы по своей форме и структуре соответствуют предъявляемым примерным требованиям. При анализе структурного соответствия циклов дисциплин, общих объемов нагрузки по циклам дисциплин, объемов нагрузки отклонений не выявлено. Показатели средней недельной нагрузки соответствуют требованиям.

МОНИТОРИНГ РЕЗУЛЬТАТИВНОСТИ УЧЕБНОГО ПРОЦЕССА

Показатели оценки результатов промежуточной и итоговой аттестаций, учащихся за 2021 г.

Анализируя систему контроля качества образования в школе, можно отметить её соответствие положению об организации текущего контроля успеваемости, промежуточной и итоговой аттестации учащихся. Основными видами контроля является:

- текущий контроль успеваемости учащихся;
- промежуточная аттестация учащихся;
- итоговая аттестация учащихся.

Основными принципами проведения и организации всех видов контроля успеваемости являются:

- систематичность (в соответствии с планом работы школы);
- учет индивидуальных особенностей учащихся;
- коллегиальность.

Формами промежуточной аттестации в ДШИ являются зачеты, академические концерты, выставки творческих работ, контрольные прослушивания (просмотры), контрольные уроки по четвертям и полугодиям, итоговая аттестация – это переводные и выпускные экзамены, просмотры работ в конце учебного года.

МБОУ ДО «КДШИ» осуществляет образовательный процесс в соответствии с образовательными программами, разрабатываемыми и утверждаемыми Учреждением самостоятельно. Организация образовательного процесса (в том числе начало и окончание учебного года, продолжительность каникул) регламентируется:

- учебными планами, утверждаемыми ДШИ самостоятельно;
- годовым календарным учебным графиком, согласованным с Учредителем;
- расписанием занятий.

Предельная недельная учебная нагрузка на одного учащегося устанавливается в соответствии с учебным планом, возрастными и психофизическими особенностями учащихся, нормами СанПиН.

Единицей измерения учебного времени и основной формой организации учебного процесса в ДШИ является урок. Продолжительность одного урока составляет 40 минут в соответствии с учебным планом и нормами СанПиН. Формами промежуточной аттестации могут быть: контрольный урок, зачет, показ, академический концерт, экзамен.

В ДШИ установлена пятибалльная система оценок. Перевод учащихся в следующий

решения педагогического совета. Учебные планы при реализации дополнительных предпрофессиональных общеобразовательных программ в области искусств МБОУ ДО «КДШИ» разработаны на основании рекомендаций Министерства культуры Российской Федерации к реализации выше указанных программ от 2012 года. В основе образовательной деятельности по общеразвивающим программам лежат учебные планы, рекомендованные Министерством культуры РФ от 22.03.2001 г. № 01-61/16-32 и Министерством культуры и массовых коммуникаций РФ, Федеральным агентством по культуре и кинематографии научно-методическим центром по художественному образованию от 02.06.2005 г. № 1814-18-07.4.

Учебный план является основным документом, отвечающим всем требованиям для выполнения образовательных программ, адаптированных к организации педагогического процесса.

В учебных планах определяется максимальный объем учебной нагрузки, распределяется учебное время по классам и образовательным областям, определяется уровень требований к качеству обучения и воспитанию учащихся.

Учебные планы состоят из двух частей – **инвариативной** (неизменной) и **вариативной**. Инвариативная часть учебного плана – основа обучения в ДШИ. Вариативный метод в учебных планах воплощается на уровне предмета по выбору. Все они различны по содержанию и способствуют дифференцированному обучению и индивидуальному подходу. Коррекция учебного плана происходит за счет введения в вариативный компонент дополнительных предметов, а именно предметов по выбору. Такая необходимость вызвана следующими факторами:

- повышение уровня качества образования;
- приоритетными направлениями в образовательной политике;
- удовлетворение образовательных потребностей учащихся и их родителей;

- Образовательная деятельность осуществляется в процессе учебной работы и внеурочных мероприятий. Для ведения образовательного процесса установлены следующие формы проведения занятий:

В МБОУ ДО «КДШИ» большое внимание уделяется организации и совершенствованию учебного процесса. Обновлен ряд нормативных документов, регламентирующих организацию учебного процесса.

Выводы и рекомендации: Учебные планы полностью оснащены рабочими образовательными программами. Организация учебного процесса соответствует требованиям действующих нормативно-правовых документов.

ВОСПИТАТЕЛЬНАЯ РАБОТА

Реализация комплекса воспитательных мероприятий осуществляется с учетом действующего законодательства РФ, планов учебно-воспитательной работы ДШИ. Одним из направлений духовно-нравственного и патриотического воспитания учащихся является знакомство с культурным наследием нашей страны. Воспитательная работа охватывает весь педагогический процесс и внеурочную деятельность. Большое внимание уделяется решению следующих задач:

- формированию личностных качеств: высокой нравственности, милосердия, порядочности;
- усиления внимания к патриотическому и гражданскому воспитанию через пробуждение интереса к истокам русской истории, культуре и народному творчеству;
- воспитанию чувства патриотизма с помощью достижений русского искусства, фольклора;
- развитию художественного вкуса и культуры учащихся на примерах духовных традиций русского народа;
- приобщению к художественному творчеству, выявление одаренных детей. Воспитательная работа строится на системе классных собраний, тематических вечеров, бесед, концертной, конкурсной деятельности.

Эстетическое воспитание и чувство коллективизма осуществляется через работу в творческих коллективах, через организацию совместного творчества, посещение концертов творческих коллективов.

В школе стабильно работают детские творческие коллективы

Айгишев Э.П.	Ансамбль гитаристов	народные инструменты	5
Мошкина Л.И.	Эстрадное пение	Эстрадный вокал	4
Разумова Н.И.	Вокальный ансамбль	Вокал	12
Разумова Н.И.	Сводный хор	Хоровое исполнение	37
Николаева М.А.	Эстрадный вокал	Вокал	5

Выводы и рекомендации: Воспитательная деятельность в МБОУ ДО «КДШИ» ориентирована как на формирование социально-значимых качеств, установок и ценностей ориентации личности, так и на создание благоприятных условий для всестороннего гармоничного, духовного, интеллектуального и физического развития, самосовершенствования и творческой самореализации личности. Для усиления качества этой работы следует продолжить работу в том же направлении, искать пути сближения, сотрудничества между социальными партнерами.

КОНКУРСНАЯ ДЕЯТЕЛЬНОСТЬ

МБОУ ДО «КДШИ» принимает участие в Международных, Всероссийских, региональных, межзональных и зональных конкурсах, олимпиадах, фестивалях.

Конкурсная деятельность

Название конкурса, значение	Учредитель, организатор	Степень лауреатства, диплома	ФИО участника	ФИО преподавателя	место проведения	Дата
XIV Международный конкурс для детей и молодежи "Нам нет преград!" Номинация "Музыкальное творчество" Ансамбль	ИРСО "СОКРАТ" Центр гражданского образования "Восхождение" г. Москва	диплом 1 степени	Пуртова Арина	Журавлева-Муракашвили Л.Н.	онлайн	31.03.2
Международный многожанровый фестиваль-конкурс исполнительского мастерства "Радуга над Кокшагой"	МарГУ	диплом 1 степени	Матвеева Александра	Шавеско Т.Г.	онлайн	но
		лауреат 3 степени	Николаева М.А.		онлайн	но
		лауреат 3 степени	Мошкин Захар и Жилин Иван	Айгишев Э.П.	онлайн	но
		лауреат 3 степени	Долганов Максим	Айгишев Э.П.	онлайн	но
		дипломанты 2 степени	Иванов Максим и Ефремов Радэль	Айгишев Э.П.	онлайн	но
Международный конкурс детского творчества "Красота Божьего Мира" 350 лет со дня рождения Петра I		диплом 3 степени	Александрова Настя	Шавеско Т.Г.		но
Всероссийский конкурс для детей и молодежи "Творчество и интеллект" "Ансамбль"	ФГОС России	лауреат 2 степени	Пуртова Арина	Журавлева-Муракашвили Л.Н.	онлайн	01.04.2

Всероссийский конкурс для детей и молодежи "Творчество и интеллект" "Ансамбль"	ШАГ ВПЕРЕД Международное образовательное издание	лауреат 2 степени	Пуртова Арина	Журавлева-Муракашвили Л.Н.	онлайн	01.04.2
Всероссийский вокальный конкурс "Молодежная волна"	Управление культуры администрации городского округа "Город Йошкар-Ола", МБУК "Дворец культуры XXX-летия Победы"	Дипломант 1 степени	Алексеева Яна	Мошкина Л.И.	г. Йошкар-Ола	май
		дипломант	Кустарев Артем	Разумова Н.И.	г. Йошкар-Ола	май
Всероссийский конкурс "Я несу подарок маме"		диплом 2 степени	Габдуллина Мария	Толстякова Ю.И.	онлайн	январь
Всероссийский творческий конкурс "Осенние фантазии"	Творческая мастерская "Рисуй с нами"	диплом 3 степени	Зохрабов Зохраб	Шавеко Т.Г.	онлайн	декабрь
Всероссийский творческий конкурс "Зимние забавы"	Творческая мастерская "Рисуй с нами"	диплом 1 степени	Зохрабова Айла	Шавеко Т.Г.	онлайн	декабрь
Республиканский конкурс детских и молодежных фотографий и видеофильмов "Корни"	РЦНТ г. Йошкар-Ола	дипломы за участие	Толстяков Александр, Куприянова Юлия, Толстякова Ольга, Зохрабов Зохраб	Толстякова Ю.И.	г. Йошкар-Ола	ноябрь
Республиканский конкурс героев и персонажей народных сказок и мифов "Волшебный сундучок"	Министерство культуры, печати и по делам национальностей РМЭ, Сернурская ЦКС	Диплом за участие	Матвеева Саша, Куприянова Юлия, Долгушева Лиза, Зохрабов Зохраб, Толстова Мария	Шавеко Т.Г., Толстякова Ю.И.	пгт. Сернур	июль
Республиканский фестиваль детского народного творчества "Наследники традиций"	Министерство культуры, печати и по делам национальностей РМЭ, РЦНТ и КДД	лауреат	Ефремов Радэль	Айгишев Э.П.		декабрь
Районный конкурс детских и молодежных фотографий и видеофильмов	Отдел культуры, физкультуры и спорта администрации Килемарского района	диплом 1 степени	Толстякова Ольга	Толстякова Ю.И.	п. Килемары	октябрь
		диплом 1 степени	Куприянова Юлия			

		диплом 2 степени	Толстяков Александр			
		диплом 2 степени	Зохрабова Айла			
Районный творческий конкурс "Весна 45 года"	Отдел образования и молодежи Килемарского района	диплом 1 степени	Лабузина Татьяна	Разумова Н.И.	п. Килемары	ап
		диплом 3 степени	Мошкин Захар и Жилин Иван	Айгишев Э.П.	п. Килемары	ап
Районный конкурс "Лучшая открытка - посвященная к Дню защитника"	Килемаский РДК	дипло 2 степени	Янзаева Полина, Зохрабова Айла	Толстякова Ю.И.	п. Килемары	фе
		диплом 1 степени	Долгополова Полина			
		диплом 3 степени	Толстова Дарья, Толстякова Снежана			
Районный конкурс "Души и рук творенье"	Центр детского творчества	диплом 1 степени	Зохрабова Айла	Толстякова Ю.И.	п. Килемары	ап
		диплом 2 степени	Габдуллина Мария			
Районный фестиваль детского народного творчества "Наследники традиций"	Отдел культуры, физкультуры и спорта администрации Килемарского муниципального района	Диплом 2 степени	Иванов Максим	Айгишев Э.П.	П. Килемары	2021 г.
		Диплом 1 степени	Ефремов Радэль			

Районный этап 7 Межрегионального конкурса детского рисунка «Морозные кружева	Отдел образования и молодежи администрации Килемарского муниципального района	Лауреат 2 степени	Толстякова Татьяна, Толстова Дарья, Зограбова Айла			
		Лауреат 1 степени	Алексеева Яна, Евстафьева Анна	Шавеко Т.Н.	П. Килемары	13.12.20
Муниципальный конкурс детского творчества «Расота Божьего мира»	Отдел образования и молодежи администрации Килемарского муниципального района	Диплом 1 степени,	Привалова Валерия, Матвеева Александра Куприянова Юлия	Шавеко Т.Г.		19.10.20

Выводы и рекомендации: По сравнению с прошлым учебным годом ДШИ показывает высокую результативность участия и побед учащихся и преподавателей в конкурсах различного уровня. Преподавателям по классу фортепиано и народные инструменты следует принимать более активное участие в конкурсах и фестивалях, что будет способствовать развитию интереса учащихся к обучению.

группа	1	2	3	4	5		1	2	3	4	5	6	7		1	2	3	4
исполнитель	7	7	0	0	0		0									0	0	
платформа	8	3	3	0	7		1	1	3	3					1	1	3	1
	модель язык интерфейс матрица данных	модель язык	модель данных	система	интерфейс		модель	10	модель	модель	модель	модель	модель	модель	модель	модель	модель	модель
							модель	модель	модель	модель	модель	модель	модель	модель	модель	модель	модель	модель
							модель	модель	модель	модель	модель	модель	модель	модель	модель	модель	модель	модель
							модель	модель	модель	модель	модель	модель	модель	модель	модель	модель	модель	модель
Организационная		Техническая		Системная										Примечания				

КАДРОВОЕ ОБЕСПЕЧЕНИЕ ОБРАЗОВАТЕЛЬНОГО ПРОЦЕССА

Общая численность педагогических работников на момент самообследования составляет 7 человек.
Анализируя состав педагогического коллектива в цифрах, отметим следующее:

Состав и квалификация педагогических кадров:

	Всего педагог. работников	Образование		Категория		Стаж работы								Возраст				
		высшее	средн.-проф.	высш.	первая	всего	до 2 лет	от 2 до 10	от 11-до 20	от 21 до30	от 31 до 40	от 41 до 50	более 51	всего	до 30 лет	31-40	41-50	51-60
Штатные	6	3	3	0	1	6	1	1	3	1				6	1	1	3	1
Совместители	1	1	0	0	0	1	0			1				1	0	0		1
Всего	0	4	3	0	1	7	1	1	3	2	0	0	0	7	1	1	3	2

Повышение квалификации педагогических кадров, профессиональная переподготовка

ФИО участника	Тема	Документ (свидетельство, удостоверение, справка)	Кол-во часов	Место проведения	Номер свидетельства	Дата выдачи
Шавеко Татьяна Георгиевна Толстякова Юлия Игоревна	Организация работы с обучающимися с ограниченными возможностями здоровья (ОВЗ) в соответствии с ФГОС»	Удостоверение	72 ч	ООО «Инфоурок»	ПК 00249814	10.11.2021
Журавлева-Муракашвили Людмила Николаевна	Современные аспекты фортепианного исполнительства. Лаборатория педагогического опыта Николая Кожина»	Удостоверение	26 ч.	ГБОУ СПУ РМЭ «Марийский республиканский колледж культуры и искусства им. И.С. Палантая»	122409789010	30.11.2021

Мошкина Людмила Ивановна	Вопросы организации деятельности детских школ искусств	Справка	2 ч.	ГБОУ СПУ РМЭ «Марийский республиканский колледж культуры и искусства им. И.С. Палантая»	17.11.2021
Мошкина Людмила Ивановна Журавлева-Муракашвили Людмила Николаевна	Пожарно-технический минимум для руководителей, гдавных специалистов, председателей пожарно-технических комиссий, лиц, ответственных за обеспечение пожарной безопасности	Удостоверение	16 ч.	ООО «Всероссийское добровольное пожарное общество»	06.10.2021

Выводы и рекомендации: Учреждение располагает средним кадровым потенциалом. Не все преподаватели имеют квалификационные категории. В целях повышения квалификации необходимо продолжать направлять преподавателей на курсы повышения квалификации, семинары, мастер-классы, способствовать учебе в высших учебных заведениях, а также повышению квалификационных категорий.

МЕТОДИЧЕСКОЕ ОБЕСПЕЧЕНИЕ ОБРАЗОВАТЕЛЬНОГО ПРОЦЕССА

Методическая работа с преподавателями ДШИ строится с учетом подготовленности кадров, носит научно-методический характер и направлена на оказание консультативной помощи и обучение педагогическому мастерству молодых специалистов.

Одним из направлений методической работы является организация методической помощи в разработке тем самообразования, подготовки и проведения мастер-классов, открытых уроков, творческих показов, концертов классов, прослушиваний, просмотров, участия в научно-практических конференциях разного уровня. В МБОУ ДО «КДШИ» рабочие образовательные программы составлены с учетом возрастных особенностей учащихся. В основу многих программ положены педагогические новации, которые относятся к личностно-ориентированным технологиям обучения.

В целях совершенствования образовательного процесса педагогическая и методическая работа школы направлена на решение следующих задач:

- изучение нормативной и методической документации;
- повышение эффективности и качества музыкального образования учащихся на основе принципов развивающего обучения и воспитания;
- ознакомление с методическими разработками по предметам;
- работа преподавателей по повышению квалификации;
- отчеты о творческих командировках;

Система методического обеспечения образовательного процесса

Формами методической работы являются: подготовка преподавателями методических докладов и семинарских занятий на актуальные темы, проведение открытых уроков, сольных концертов учащихся и преподавателей на методических объединениях различного уровня с целью знакомства с опытом, творческими находками, методами и приемами педагогической работы.

С 01 апреля 2021 по 01 апреля 2022 учебного года в Школе регулярно проводились методические заседания отделений со следующей тематикой:

- утверждение планов работы отделений и классов
- утверждение индивидуальных планов учащихся отделений
- календарно-тематических планов;
- утверждение выпускных программ учащихся
- прослушивания учащихся, участвующих в конкурсах

Выводы и рекомендации: Активизировать участие преподавателей в конкурсах научно-методических работ, педагогического мастерства, обобщении педагогического опыта на школьном, зональном и региональном уровнях.

ВНЕКЛАССНАЯ, КОНЦЕРТНО-ЛЕКЦИОННАЯ ДЕЯТЕЛЬНОСТЬ ШКОЛЫ

МБОУ ДО «КДШИ» по организации музыкально-просветительской и концертной деятельности сотрудничает:

- с ГБОУ СПО РМЭ «Марийский колледж культуры и искусств им. И. С. Палантая»;
- с информационно-методическим центром Килемарского района;
- с общеобразовательными школами района;
- с ЦДТ Килемарского района.

На мероприятиях общеобразовательных школ силами преподавателей и учащихся школы проводятся концерты, посвященные профессиональным праздникам и праздничным датам: встрече Нового года, праздникам первого и последнего звонка, Масленице, Дню именинника.

Учащиеся и преподаватели активно участвуют поселковых, районных и республиканских концертных мероприятиях:

День выборов, День поселка, районный День учителя, , посвященный Дню защитника Отечества. Коллективом МБОУ ДО «КДШИ» в этом учебном году велась активная концертная деятельность

	Название мероприятия	Аудитория	Место проведения	Срок
1	Посвящение в первоклассники	школьники	п. Килемары	окт.21
2	районный фестиваль для детей с ограниченными возможностями здоровья "Свет нашей души"	школьники	п. Килемары	03.12.2021
3	внутришкольный конкурс среди учащихся по фортепиано и народные инструменты	школьники	п. Килемары	дек.21
4	новогодний гала-концерт учащихся ДШИ	школьники	п. Килемары	дек.21
5	Концерт !Рождество Христово"	население	п. Килемары	янв.21
6	Конкурс снежных фигур "Сказка в гости нам спешит"	школьники	п. Килемары	янв.21
7	"Широкая масленица"	школьники	п. Килемары	мар.21
8	Праздничный концерт "Подарок маме"	школьники	п. Килемары	мар.21
9	акция "подарок ветерану"	школьники	п. Килемары	май.21
10	Конкурс "А ну-ка мальчики"	школьники	п. Килемары	фев.21
11	Акция "Окно Победы"	школьники	п. Килемары	май.21
12	Районный конкурс выставка "Война глазами детства»"	школьники	п.Килемары	фев.21
13	Академический концерт "Созвучие души и струн"	школьники	п.Килемары	дек.21
14	выставка работ учащихся "Спасибо деду за победу"	школьники	п.Килемары	14.02.2021
15	Мастер-класс "Хохлома	школьники	п.Килемары	
16	отчетный концерт	школьники	п. Килемары	апр.21
17	онлайн -выставка работ "День космонавтики"	школьники	п. Килемары	апр.21
18	Театрализованное представление "Народные традиции празднования Пасхи"	школьники и взрослые	п. Килемары	апр.21

Совместное участие учащихся и преподавателей в творческих проектах, а также вовлечение в творческий процесс родителей способствуют активизации творческого развития учащихся и их профессиональному ориентированию.

Выводы и рекомендации: Координация концертно-лекционной деятельности реализуется через осуществление совместных творческих проектов, организацию и проведение мероприятий для различных групп населения. Концертно-лекционная деятельность помогает раскрытию творческих возможностей ребенка путем вовлечения его в посильную для него исполнительскую деятельность. В дальнейшем нужно продолжать вовлекать учащихся в концертную и внеклассную деятельность, формировать художественный вкус, реализовывать творческие способности, расширять рамки музыкально-просветительской деятельности ДШИ.

КАЧЕСТВО УЧЕБНО-МЕТОДИЧЕСКОГО, ИНФОРМАЦИОННОГО И БИБЛИОТЕЧНОГО ОБЕСПЕЧЕНИЯ

В целях качественного учебно-методического, информационного и библиотечного обеспечения функционирует библиотека. Информационное обеспечение – необходимое условие эффективности организации учебного процесса по всем дисциплинам учебного плана. Основным источником учебной информации остается учебная, нотная и учебно-методическая литература, которой располагает ДШИ. Библиотека ориентирована на полноценное обеспечение учебного процесса.

Библиотека располагает следующим фондом:

Состояние библиотеки на 1 апреля 2021 г. (Распределение по содержанию)

Школа обеспечена учебной и учебно-методической литературой.

Библиотека школы содержит:

- Книжный фонд библиотеки 789 экз.
- Методические пособия и другие материалы по профилю деятельности учреждения..... 20 экз.
- Мультимедийные пособия..... 21 экз.
- Фонд аудио и видео кассет..... 10 экз.

Фонды библиотеки соответствуют существующим требованиям и лицензионным нормативам.

Выводы и рекомендации: В 2021 году библиотечный фонд пополнился на 4 экземпляра. Комплектация библиотечного фонда желает оставаться на должном уровне ведения учебного процесса. Необходимо наращивать работу по дальнейшему совершенствованию библиотечного фонда.

МАТЕРИАЛЬНО-ТЕХНИЧЕСКАЯ БАЗА

МБОУ ДО «КДШИ» располагается в здании МБОУ «Килемарская СОШ» на основании договора о безвозмездном пользовании помещениями. Общая площадь используемых помещений составляет 80 кв.м. в соответствии с приложением к договору 4 кабинета и подсобное помещение. (Отделение музыкального исполнительства). 2 кабинета для отделения изобразительного искусства располагаются в здании Районного дома культуры пгт. Килемары, согласно договора безвозмездного пользования площадью 60 кв.м.

Нотная и методическая литература располагается в кабинете отделения класс фортепиано, класс теоретических дисциплин.

Занятия по хору и вокалу проходят в актовом зале.

Разрешения органов государственного противопожарного надзора и государственного санитарно-эпидемиологического надзора на все используемые площади имеются.

Имеющаяся копировально-множительная аппаратура позволяет оперативно тиражировать учебно-методическую литературу.

Кабинеты оснащены охранно-пожарной сигнализацией с выводом на пульт вахты СОШ. Имеется система оповещения людей в случае возникновения пожара (громкоговорящая связь) СОШ.

Школа искусств укомплектована музыкальными инструментами:

- 4 фортепиано «Сюита»;
- баяны и аккордеоны для разного возраста учащихся;
- акустические гитары;
- домры и балалайки.

Школа искусств нуждается в обновлении ряда инструментов.

Классы оснащены мебелью, соответствующей СанПину.

Детская школа искусств располагает выходом в интернет, имеет свой сайт, электронную почту. Преподаватели и учащиеся имеют возможность для использования мультимедийной техники в учебном процессе.

Выводы и рекомендации:

Санитарные и гигиенические нормы выполняются, уровень обеспечения охраны здоровья учащихся и работников соответствует установленным требованиям.

Для осуществления образовательной деятельности учреждение располагает необходимыми классами, музыкальными инструментами, специальным оборудованием, обеспечивающими подготовку учащихся.

Следует отметить:

- школе искусств требуется обновление музыкальных инструментов (баяны, фортепиано, рояль).

Следует продолжать наращивать работу по дальнейшему совершенствованию материально-технической базы школы искусств.

. СОЦИАЛЬНАЯ РАБОТА С ОБУЧАЮЩИМИСЯ

Социально-педагогическая работа

ЦЕЛЬ: социальная защита прав, обучающихся; создание благоприятных условий для развития учащихся; установление сотрудничества между семьей и Школой; социально-педагогическая поддержка в самореализации, физическом и духовном развитии обучающихся, разрешение проблем их социальной жизни; нравственное воспитание и развитие личности.

ЗАДАЧИ:

- содействие созданию нравственно здоровых отношений в учреждении,
- обстановки психологического комфорта;
- изучение социальной среды обучающихся с целью выявления
- проблемных, социально незащищенных семей;
- пропаганда здорового образа жизни;
- решение конфликтных ситуаций;
- формирование у обучающихся и их родителей чувства ответственности за свои поступки.

С целью адаптации, вновь поступивших учеников, проводится знакомство историей Школы, педагогическим составом, правилами внутреннего распорядка Школы; правилами поведения. Использование здоровьесберегающих технологий формирует навыки организации здорового образа жизни, направленные на сохранение и укрепление здоровья обучающихся.

В социально – педагогической работе Школы используются следующие приемы:

Защитно-профилактические:

- учет состояния здоровья учащихся (учет посещаемости занятий, контроль санитарно-гигиенических условий и режима работы);
- беседы о личной гигиене, дискуссии, познавательные диспуты по правилам организации питания, контролем веса;

Компенсаторно-нейтрализующие, направленные на обучение способам снятия напряжения, умению переходить с одного вида деятельности на другой без потери внимания (психогимнастика, физкультминутки);

Стимулирующие:

- ежедневные сквозные проветривания; соблюдение температурного режима в учебных кабинетах и залах в течение всего времени пребывания обучающихся в учреждении;
- контроль за состоянием здоровья обучающихся в течение всего дня;

Информационно-обучающие:

- курс бесед о навыках оказания первой медицинской помощи; беседы о вредной и здоровой пище, правилах закаливания, профилактике ОРВИ.

В Школе проводится ежедневный контроль посещаемости обучающихся, выясняются причины их отсутствия или опозданий, поддерживается тесная связь с родителями (законными представителями).

Преподаватели, выполняющие обязанности классных руководителей направляют свою деятельность на:

создание комфортных условий для сохранения жизни и здоровья обучающихся;

- создание позитивных межличностных отношений между обучающимися, а также между обучающимися и педагогическими работниками Школы;
- содействие освоению обучающимися образовательных программ;
- формирование социальной компетентности обучающихся;
- определение целей воспитания обучающихся класса на основе учета возрастных особенностей, существующей ситуации в классе, планирование работы;
- определение зоны риска, планирование профилактической деятельности;
- наличие и уровень зрелости классного коллектива;
- общий психологический климат класса;
- социальная защищенность каждого члена коллектива, его комфортность;
- повышение уровня воспитанности и общей культуры обучающихся;
- вовлечение родителей (законных представителей) учащихся в дела класса и Школы.

Работа с родителями (законными представителями) обучающихся направлена на:

- создание благоприятных условий для обеспечения взаимопонимания и общей направленности стремлений Школы и семьи в развитии личности учащихся; в формировании мотивации к обучению и ценностных ориентаций; в раскрытии индивидуальности и творческого потенциала обучающихся.

Задачи:

1. Просветительская - научить родителей (законных представителей) прогнозировать, определять и принимать изменения, происходящие с детьми.
2. Консультативная - совместный психолого-педагогический поиск методов эффективного воздействия на ребенка в процессе приобретения им общественных и учебных навыков.
3. Коммуникативная - обогащение семейного воспитания эмоциональными впечатлениями, совершенствование опыта культуры взаимодействия ребенка и родителей (законных представителей).

В рамках реализации поставленных задач проводятся тематические собрания по классам, общешкольные родительские собрания. Родители (законные представители) привлекаются к работе и во внеурочное время. Особое внимание уделяется оптимизации деятельности родительского комитета Школы в работе с семьями учащихся.

Основной формой работы по правовым аспектам являются беседы, в процессе которых обучающиеся приобретают знания по ответственности за правонарушения. В каждом классе проводятся тематические классные часы по профилактике правонарушений и профилактике табакокурения, алкоголизма и наркомании обучающихся.

Система охраны здоровья

Администрация школы создает условия, гарантирующие охрану труда и укрепление здоровья обучающихся и работников.

С целью поддержки здоровья работников школы ежегодно проводится медицинское обследование, флюорографическое обследование, вакцинация против заболеваний согласно паспорту прививок, соответственно возрасту.

В начале учебного года в Школе проводились мероприятия по пожарной безопасности, охране труда, технике безопасности, заключены договора на оказание услуг по проведению периодического медицинского осмотра работников; на организацию медицинского обслуживания обучающихся образовательного учреждения; на проведение дератизационных,

дезинсекционных и дезинфекционных работ; на обеспечение питьевого режима, а также в школе имеются укомплектованные аптечки.

Помещение школы оборудовано мерами по соблюдению противопожарной безопасности в которой определены основополагающие направления в этой области. Школа оборудована первичными средствами пожаротушения: автоматической установкой пожарной сигнализации, системой оповещения и управления эвакуацией людей при пожаре в здании (в соответствии с планами эвакуации), а также аварийным освещением запасных выходов из здания, что обеспечивает возможность безопасной эвакуации учащихся. В школе осуществляется постоянный контроль за своевременным выполнением мероприятий по противопожарной безопасности.

Выводы. Заключение

1. МБОУ ДО «Килемарская ДШИ» соответствует типу – образовательное учреждение дополнительного образования детей и выполняет поставленные перед учреждением задачи:

- организовать досуг детей и подростков;
- предоставить разнообразные образовательные услуги для получения профессионального начального образования по одному или нескольким видам искусства;
- приобщать детей к искусству, воспитывать их эстетический вкус на лучших образцах советского, классического русского и зарубежного искусства;
- проводить работу в тесном контакте с общеобразовательной школой, способствовать воспитанию всесторонне развитого подрастающего поколения;
- подготавливать наиболее одаренных детей для поступления в соответствующие специальные учебные заведения;
- формировать познавательную активность, умение приобретать и творчески применять полученные знания в содержательном досуге ;
- самостоятельной работе,
- адаптировать детей к жизни в обществе, формировать общую культуру;
- помогать в профессиональном самоопределении.

2. В Школе работает инициативный, высокопрофессиональный коллектив преподавателей, способный на качественном уровне выполнять поставленные задачи:

- проводить учебные занятия в соответствии с требованиями, предъявляемыми к ведению образовательного процесса: грамотно, содержательно, интересно;
- использовать современные методики, педагогические приемы, разнообразные учебные программы;

3. В школе совершенствуется методическая работа:

- разрабатываются и совершенствуются учебные программы, учебная документация;
- с целью обмена педагогическим опытом преподаватели школы посещают ДШИ республики.

4. Коллектив Школы повышает уровень профессионального мастерства на курсах повышения квалификации.

5. В Школе разрабатываются, организуются и проводятся концерты с целью пропаганды деятельности школы, популяризации искусства и расширения кругозора обучающихся и их родителей

6. Обучающиеся и преподаватели Школы ведут культурно-массовую и шефскую работу.

7. Обучающиеся Школы являются участниками и победителями различных конкурсов, фестивалей.

8. В Школе ведется профориентационная работа с обучающимися.

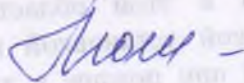
9. Преподаватели Школы ведут активную творческую деятельность, участвуют в концертах, фестивалях, конкурсах.

10. Школа пользуется авторитетом у населения не только в пгт. Килемары, но и близлежащих поселениях района.

11. Деятельность Школы постоянно освещается в средствах массовой информации.

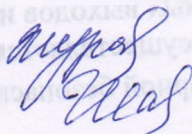
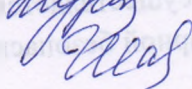
Содержание самоанализа обсуждено и принято педагогическим советом муниципального бюджетного образовательного учреждения дополнительного образования «Килемарская детская школа искусств» протокол № 1 от «21» 03 2021 года.

Председатель:



Мошкина Л.И.

Члены комиссии:

Журавлева-Муракашвили Л.Н.

Шавко Т.Г.

ПРИЛОЖЕНИЕ

ПОКАЗАТЕЛИ ДЕЯТЕЛЬНОСТИ

Муниципального бюджетного образовательного учреждения дополнительного образования
«Килемарская детская школа искусств»,
подлежащей самообследованию

№ п/п	Показатели	Единица измерения
1.	Образовательная деятельность	
1.1	Общая численность учащихся, в том числе:	82 человека
1.1.1	Детей дошкольного возраста (3 - 7 лет)	0 человек
1.1.2	Детей младшего школьного возраста (7 - 11 лет)	51 человек
1.1.3	Детей среднего школьного возраста (11 - 15 лет)	28 человек
1.1.4	Детей старшего школьного возраста (15 - 17 лет)	3 человека
1.2	Численность учащихся, обучающихся по образовательным программам по договорам об оказании платных образовательных услуг	-
1.3	Численность/удельный вес численности учащихся, занимающихся в 2-х и более объединениях (кружках, секциях, клубах), в общей численности учащихся	9 человек, 10,9%
1.4	Численность/удельный вес численности учащихся с применением дистанционных образовательных технологий, электронного обучения, в общей численности учащихся	-
1.5	Численность/удельный вес численности учащихся по образовательным программам для детей с выдающимися способностями, в общей численности учащихся	-
1.6	Численность/удельный вес численности учащихся по образовательным программам, направленным на работу с детьми с особыми потребностями в образовании, в общей численности учащихся, в том числе:	-
1.6.1	Учащиеся с ограниченными возможностями здоровья (инвалиды)	-
1.6.2	Дети-сироты, дети, оставшиеся без попечения родителей (опекаемые)	2
1.6.3	Дети-мигранты	-
1.6.4	Дети, попавшие в трудную жизненную ситуацию	-
1.7	Численность/удельный вес численности учащихся, занимающихся учебно-исследовательской, проектной деятельностью, в общей численности учащихся	-
1.8	Численность/удельный вес численности учащихся, принявших участие в массовых мероприятиях (конкурсы, соревнования, фестивали, конференции), в общей численности учащихся, в том числе:	71 человек 86,5%
1.8.1	На муниципальном уровне	34 человек 41%
1.8.2	На региональном уровне	10 человек 12,1%
1.8.3	На межрегиональном уровне	10 человека 12,1%
1.8.4	На федеральном уровне	7 человека 8,5%
1.8.5	На международном уровне	10 человек

		12,1%
1.9	Численность/удельный вес численности учащихся - победителей и призеров массовых мероприятий (конкурсы, соревнования, фестивали, конференции), в общей численности учащихся, в том числе:	46 человек 56%
1.9.1	На муниципальном уровне	4 человека 8,6%
1.9.2	На региональном уровне	10 человека 21,7%
1.9.3	На межрегиональном уровне	10 человека 21,7%
1.9.4	На федеральном уровне	7 человека 15%
1.9.5	На международном уровне	10 человек 21,7%
1.10	Численность/удельный вес численности учащихся, участвующих в образовательных и социальных проектах, в общей численности учащихся, в том числе:	-
1.10.1	Муниципального уровня	-
1.10.2	Регионального уровня	-
1.10.3	Межрегионального уровня	-
1.10.4	Федерального уровня	-
1.10.5	Международного уровня	-
1.11	Количество массовых мероприятий, проведенных образовательной организацией, в том числе:	18 единиц
1.11.1	На муниципальном уровне	18 единиц
1.11.2	На региональном уровне	-
1.11.3	На межрегиональном уровне	-
1.11.4	На федеральном уровне	-
1.11.5	На международном уровне	-
1.12	Общая численность педагогических работников	7 человек
1.13	Численность/удельный вес численности педагогических работников, имеющих высшее образование, в общей численности педагогических работников	4 человека, 57%
1.14	Численность/удельный вес численности педагогических работников, имеющих высшее образование педагогической направленности (профиля), в общей численности педагогических работников	2 человека, 15%
1.15	Численность/удельный вес численности педагогических работников, имеющих среднее профессиональное образование, в общей численности педагогических работников	3
1.16	Численность/удельный вес численности педагогических работников, имеющих среднее профессиональное образование педагогической направленности (профиля), в общей численности педагогических работников	43%
1.17	Численность/удельный вес численности педагогических работников, которым по результатам аттестации присвоена квалификационная категория, в общей численности педагогических работников, в том числе:	
1.17.1	Высшая	-
1.17.2	Первая	3
1.18	Численность/удельный вес численности педагогических работников в общей численности педагогических работников,	

	педагогический стаж работы которых составляет:	
1.18.1	До 5 лет	2 человека, 25%
1.18.2	Свыше 30 лет	2 человека 25%
1.19	Численность/удельный вес численности педагогических работников в общей численности педагогических работников в возрасте до 30 лет	1 человек,
1.20	Численность/удельный вес численности педагогических работников в общей численности педагогических работников в возрасте от 55 лет	2
1.21	Численность/удельный вес численности педагогических и административно-хозяйственных работников, прошедших за последние 5 лет повышение квалификации/профессиональную переподготовку по профилю педагогической деятельности или иной осуществляемой в образовательной организации деятельности, в общей численности педагогических и административно-хозяйственных работников	7
1.22	Численность/удельный вес численности специалистов, обеспечивающих методическую деятельность образовательной организации, в общей численности сотрудников образовательной организации	1
1.23	Количество публикаций, подготовленных педагогическими работниками образовательной организации:	3
1.23.1	За 3 года	11
1.23.2	За отчетный период	3
1.24	Наличие в организации дополнительного образования системы психолого-педагогической поддержки одаренных детей, иных групп детей, требующих повышенного педагогического внимания	есть
2.	Инфраструктура	
2.1	Количество компьютеров в расчете на одного учащегося	-
2.2	Количество помещений для осуществления образовательной деятельности, в том числе:	6 единиц
2.2.1	Учебный класс	6 единиц
2.2.2	Лаборатория	-
2.2.3	Мастерская	1
2.2.4	Танцевальный класс	1
2.2.5	Спортивный зал	-
2.2.6	Бассейн	-
2.3	Количество помещений для организации досуговой деятельности учащихся, в том числе:	1 единиц
2.3.1	Актный зал	-
2.3.2	Концертный зал	1 единица
2.3.3	Игровое помещение	-
2.4	Наличие загородных оздоровительных лагерей, баз отдыха	нет
2.5	Наличие в образовательной организации системы электронного документооборота	да
2.6	Наличие читального зала библиотеки, в том числе:	нет
2.6.1	С обеспечением возможности работы на стационарных компьютерах или использования переносных компьютеров Кабинет директора	1

	Кабинет ЗУВР Кабинет теоретических дисциплин Кабинет преподавателей Кабинет художественного отделения Концертный зал	1
2.6.2	С медиатекой	
2.6.3	Оснащенного средствами сканирования и распознавания текстов Кабинет директора Кабинет художественного отделения	1 1
2.6.4	С выходом в Интернет с компьютеров, расположенных в помещении библиотеки Кабинет директора Кабинет ЗУВР Кабинет теоретических дисциплин Кабинет преподавателей Кабинет художественного отделения Концертный зал	Нет 1 1 1 1
2.6.5	С контролируемой распечаткой бумажных материалов	
2.7	Численность/удельный вес численности учащихся, которым обеспечена возможность пользоваться широкополосным Интернетом (не менее 2 Мб/с), в общей численности учащихся	-