

**Аналитическая справка**  
**о результатах мониторинга профессиональных потребностей и дефицитов педагогических работников общеобразовательных организаций МО Новокубанский район, проводимом в 2025 году**

Мониторинг профессиональных потребностей и дефицитов педагогических работников общеобразовательных организаций проводился на основании представленных данных общеобразовательными организациями муниципального образования Новокубанский район.

**Цель мониторинга:** выявление уровня педагогических затруднений и проблемных зон и выстраивание дальнейших направлений деятельности по методическому сопровождению педагогических работников общеобразовательных учреждений.

**Сроки проведения мониторинга:** с 01.09.2025 г. по 30.09.2025 г.

**Методы диагностики:** анкетирование, самоанализ личностных и профессиональных качеств педагогов.

Общее количество педагогических работников ОО – 744 человека.

В мониторинге приняли участие 707 педагогических работников, что составляет 94,9% от общего количества педагогов ОО.

Оценка профессиональных потребностей педагогов проводилась в рамках деятельности районных и школьных методических объединений.

В ходе мониторинга были учтены сводные статистические данные о выявленных профессиональных затруднениях педагогов 31 общеобразовательной организации МО Новокубанский район.

Применяемая методика оценивания позволила:

- осуществить самооценку и оценку качества профессиональной компетентности;
- деятельности педагога по критериям – компетенциям: методическая, технологическая, исследовательская; проектная, ИКТ – компетенция, коррекционно-развивающая;
- проанализировать уровень качества педагогической деятельности каждого педагога, педагогического коллектива.

Уровень представленных знаний и умений в рамках выделенных компетенций оценивался по шкале от 0 до 3 баллов:

3 балла – умение ярко выражено и проявляется в деятельности практически всегда и стабильно;

2 балла – умение выражено и проявляется в деятельности достаточно часто и полно;

1 балл – умение как таковое не выражено и проявляется в деятельности редко и не полно;

0 баллов – умение не проявляется, отсутствует.

По каждой компетенции были суммированы баллы и определены уровни сформированности метапредметных компетенций в следующих числовых границах:

от 36 до 45 б. – оптимальный уровень;

от 25 до 35 б. – допустимый уровень;  
от 15 до 24 б. – пороговый уровень;  
от 0 до 14 б. – критический уровень.

Анализ мониторинга профессиональных потребностей и дефицитов педагогических работников по состоянию на 01.10.2025 г. выявил следующие результаты:

### Качество владения педагогическими работниками МЕТОДИЧЕСКИМИ компетенциями

№ ОО	Количество педагогов	Приняли участие в мониторинге	% участия в мониторинге	Оптимальный уровень		Допустимый уровень		Пороговый уровень		Критический уровень	
				чел.	%	чел.	%	чел.	%	чел.	%
МОБУСОШ № 1	42	39	92,9	19	48,7	20	51,3	0	0,0	0	0,0
МОБУГ № 2	68	66	97,1	45	68,2	21	31,8	0	0,0	0	0,0
МОБУСОШ № 3	44	41	93,2	23	56,1	18	43,9	0	0,0	0	0,0
МОАУСОШ № 4	42	40	95,2	21	52,5	19	47,5	0	0,0	0	0,0
МОАУСОШ № 5	54	48	88,9	27	56,3	21	43,8	0	0,0	0	0,0
МОБУСОШ № 6	18	17	94,4	4	23,5	11	64,7	1	5,9	1	5,9
МОБУСОШ № 7	18	18	100,0	10	55,6	8	44,4	0	0,0	0	0,0
МОАУСОШ № 8	35	32	91,4	19	59,4	13	40,6	0	0,0	0	0,0
МОБУСОШ № 9	27	25	92,6	15	60,0	9	36,0	1	4,0	0	0,0
МОБУСОШ № 10	28	26	92,9	14	53,8	12	46,2	0	0,0	0	0,0
МОБУСОШ № 11	24	23	95,8	9	39,1	13	56,5	1	4,3	0	0,0
МОБУООШ № 12	12	11	91,7	4	36,4	5	45,5	1	9,1	1	9,1
МОБУСОШ № 13	33	32	97,0	19	59,4	13	40,6	0	0,0	0	0,0
МОАУСОШ № 14	19	18	94,7	6	33,3	10	55,6	1	5,6	1	5,6
МОБУСОШ № 15	28	28	100,0	12	42,9	14	50,0	1	3,6	1	3,6
МОБУСОШ № 16	35	34	97,1	13	38,2	19	55,9	1	2,9	1	2,9
МОАУСОШ № 17	17	18	105,9	6	33,3	10	55,6	1	5,6	1	5,6
МОБУСОШ № 18	21	20	95,2	8	40,0	11	55,0	1	5,0	0	0,0
МОБУООШ № 19	8	6	75,0	2	33,3	3	50,0	1	16,7	0	0,0
МОБУООШ № 20	9	9	100,0	5	55,6	4	44,4	0	0,0	0	0,0
МОБУООШ № 21	8	7	87,5	1	14,3	4	57,1	1	14,3	1	14,3
МОБУООШ № 22	8	8	100,0	3	37,5	5	62,5	0	0,0	0	0,0
МОАУООШ № 23	48	47	97,9	15	31,9	30	63,8	1	2,1	1	2,1
МОБУООШ № 24	11	11	100,0	3	27,3	6	54,5	1	9,1	1	9,1
МОБУООШ № 25	13	13	100,0	7	53,8	6	46,2	0	0,0	0	0,0
МОБУООШ № 26	14	14	100,0	5	35,7	8	57,1	1	7,1	0	0,0
МОБУООШ № 27	14	14	100,0	3	21,4	9	64,3	1	7,1	1	7,1
МОАУООШ № 28	11	9	81,8	2	22,2	5	55,6	1	11,1	1	11,1
МОБУООШ № 30	11	11	100,0	4	36,4	6	54,5	1	9,1	0	0,0
МОБУООШ № 31	11	10	90,9	3	30,0	6	60,0	1	10,0	0	0,0
МОБУООШ № 32	13	12	92,3	4	33,3	7	58,3	1	8,3	0	0,0
<b>ВСЕГО</b>	<b>744</b>	<b>707</b>	<b>94,9</b>	<b>331</b>	<b>41,6</b>	<b>346</b>	<b>51,4</b>	<b>19</b>	<b>4,5</b>	<b>11</b>	<b>2,5</b>

Анализ результатов показал, что 93,0 % педагогов не имеют профессиональных дефицитов в отношении данной компетенции.

7,0 % педагогов испытывают затруднения, связанные с определением сильных сторон и перспективы развития для каждого обучающегося в процессе совместной деятельности, с умением оценить эффективность собственных педагогических воздействий на развитие обучающихся, соотнести результаты с поставленными целями.

Самый высокий (оптимальный) уровень владения методическими компетенциями показали педагоги МОБУГ № 2, МОБУСОШ № 13, МОБУСОШ № 9, МОАУСОШ № 8.

Максимальные показатели критического уровня выявлены у педагогов МОБУООШ № 21, МОАУООШ № 28.

## Качество владения педагогическими работниками ТЕХНОЛОГИЧЕСКИМИ компетенциями

№ ОО	Количество педагогов	Приняли участие в мониторинге	% участия в мониторинге	Оптимальный уровень		Допустимый уровень		Пороговый уровень		Критический уровень	
				чел.	%	чел.	%	чел.	%	чел.	%
МОБУСОШ № 1	42	39	92,9	19	48,7	19	48,7	1	2,6	0	0,0
МОБУГ № 2	68	66	97,1	42	63,6	24	36,4	0	0,0	0	0,0
МОБУСОШ № 3	44	41	93,2	18	43,9	22	53,7	1	2,4	0	0,0
МОАУСОШ № 4	42	40	95,2	19	47,5	20	50,0	1	2,5	0	0,0
МОАУСОШ № 5	54	48	88,9	26	54,2	21	43,8	1	2,1	0	0,0
МОБУСОШ № 6	18	17	94,4	4	23,5	10	58,8	2	11,8	1	5,9
МОБУСОШ № 7	18	18	100,0	10	55,6	8	44,4	0	0,0	0	0,0
МОАУСОШ № 8	35	32	91,4	17	53,1	15	46,9	0	0,0	0	0,0
МОБУСОШ № 9	27	25	92,6	14	56,0	10	40,0	1	4,0	0	0,0
МОБУСОШ № 10	28	26	92,9	13	50,0	12	46,2	1	3,8	0	0,0
МОБУСОШ № 11	24	23	95,8	9	39,1	13	56,5	1	4,3	0	0,0
МОБУООШ № 12	12	11	91,7	4	36,4	5	45,5	1	9,1	1	9,1
МОБУСОШ № 13	33	32	97,0	19	59,4	12	37,5	1	3,1	0	0,0
МОАУСОШ № 14	19	18	94,7	5	27,8	11	61,1	1	5,6	1	5,6
МОБУСОШ № 15	28	28	100,0	13	46,4	14	50,0	1	3,6	0	0,0
МОБУСОШ № 16	35	34	97,1	12	35,3	19	55,9	1	2,9	2	5,9
МОАУСОШ № 17	17	18	105,9	5	27,8	11	61,1	1	5,6	1	5,6
МОБУСОШ № 18	21	20	95,2	8	40,0	11	55,0	1	5,0	0	0,0
МОБУООШ № 19	8	6	75,0	3	50,0	3	50,0	0	0,0	0	0,0
МОБУООШ № 20	9	9	100,0	5	55,6	4	44,4	0	0,0	0	0,0
МОБУООШ № 21	8	7	87,5	1	14,3	4	57,1	1	14,3	1	14,3
МОБУООШ № 22	8	8	100,0	3	37,5	4	50,0	1	12,5	0	0,0
МОАУООШ № 23	48	47	97,9	13	27,7	31	66,0	2	4,3	1	2,1
МОБУООШ № 24	11	11	100,0	2	18,2	7	63,6	1	9,1	1	9,1
МОБУООШ № 25	13	13	100,0	7	53,8	6	46,2	0	0,0	0	0,0
МОБУООШ № 26	14	14	100,0	4	28,6	9	64,3	1	7,1	0	0,0
МОБУООШ № 27	14	14	100,0	4	28,6	8	57,1	1	7,1	1	7,1
МОАУООШ № 28	11	9	81,8	1	11,1	5	55,6	2	22,2	1	11,1
МОБУООШ № 30	11	11	100,0	4	36,4	6	54,5	1	9,1	0	0,0
МОБУООШ № 31	11	10	90,9	3	30,0	6	60,0	1	10,0	0	0,0
МОБУООШ № 32	13	12	92,3	4	33,3	7	58,3	1	8,3	0	0,0
<b>ВСЕГО</b>	<b>744</b>	<b>707</b>	<b>94,9</b>	<b>311</b>	<b>39,8</b>	<b>357</b>	<b>52,2</b>	<b>28</b>	<b>5,6</b>	<b>11</b>	<b>2,4</b>

Анализ результатов показал, что 92,0 % педагогов не имеют профессиональных дефицитов в отношении данной компетенции.

У 8,0 % педагогов наибольшие трудности у опрошенных вызывает умение разработки технологических карт отдельных занятий или системы занятий, синхронизируя структуру управленческой деятельности учителя с учебно-познавательной деятельностью обучающихся в соответствии с задачами и анализом возможности конкретных образовательных технологий для достижения различных образовательных результатов.

Самый высокий (оптимальный) уровень владения технологическими компетенциями показали педагоги МОБУГ № 2, МОБУСОШ № 13, МОБУСОШ № 9, МОБУСОШ № 7, МОБУООШ № 20.

Максимальные показатели критического уровня выявлены у педагогов МОБУООШ № 21, МОАУООШ № 28.

## Качество владения педагогическими работниками ИССЛЕДОВАТЕЛЬСКИМИ компетенциями

№ ОО	Количество педагогов	Приняли участие в мониторинге	% участия в мониторинге	Оптимальный уровень		Допустимый уровень		Пороговый уровень		Критический уровень	
				чел.	%	чел.	%	чел.	%	чел.	%
МОБУСОШ № 1	42	39	92,9	18	46,2	19	48,7	2	5,1	0	0,0
МОБУГ № 2	68	66	97,1	40	60,6	25	37,9	1	1,5	0	0,0
МОБУСОШ № 3	44	41	93,2	22	53,7	18	43,9	1	2,4	0	0,0
МОАУСОШ № 4	42	40	95,2	21	52,5	18	45,0	1	2,5	0	0,0
МОАУСОШ № 5	54	48	88,9	26	54,2	21	43,8	1	2,1	0	0,0
МОБУСОШ № 6	18	17	94,4	3	17,6	12	70,6	1	5,9	1	5,9
МОБУСОШ № 7	18	18	100,0	6	33,3	12	66,7	0	0,0	0	0,0
МОАУСОШ № 8	35	32	91,4	19	59,4	13	40,6	0	0,0	0	0,0
МОБУСОШ № 9	27	25	92,6	12	48,0	12	48,0	1	4,0	0	0,0
МОБУСОШ № 10	28	26	92,9	12	46,2	13	50,0	1	3,8	0	0,0
МОБУСОШ № 11	24	23	95,8	10	43,5	12	52,2	1	4,3	0	0,0
МОБУООШ № 12	12	11	91,7	3	27,3	6	54,5	1	9,1	1	9,1
МОБУСОШ № 13	33	32	97,0	17	53,1	14	43,8	1	3,1	0	0,0
МОАУСОШ № 14	19	18	94,7	3	16,7	12	66,7	2	11,1	1	5,6
МОБУСОШ № 15	28	28	100,0	12	42,9	13	46,4	2	7,1	1	3,6
МОБУСОШ № 16	35	34	97,1	13	38,2	18	52,9	2	5,9	1	2,9
МОАУСОШ № 17	17	18	105,9	4	22,2	12	66,7	1	5,6	1	5,6
МОБУСОШ № 18	21	20	95,2	8	40,0	11	55,0	1	5,0	0	0,0
МОБУООШ № 19	8	6	75,0	1	16,7	4	66,7	1	16,7	0	0,0
МОБУООШ № 20	9	9	100,0	4	44,4	5	55,6	0	0,0	0	0,0
МОБУООШ № 21	8	7	87,5	2	28,6	3	42,9	1	14,3	1	14,3
МОБУООШ № 22	8	8	100,0	2	25,0	5	62,5	1	12,5	0	0,0
МОАУООШ № 23	48	47	97,9	12	25,5	32	68,1	2	4,3	1	2,1
МОБУООШ № 24	11	11	100,0	3	27,3	6	54,5	1	9,1	1	9,1
МОБУООШ № 25	13	13	100,0	6	46,2	7	53,8	0	0,0	0	0,0
МОБУООШ № 26	14	14	100,0	4	28,6	9	64,3	1	7,1	0	0,0
МОБУООШ № 27	14	14	100,0	3	21,4	9	64,3	1	7,1	1	7,1
МОАУООШ № 28	11	9	81,8	1	11,1	6	66,7	1	11,1	1	11,1
МОБУООШ № 30	11	11	100,0	2	18,2	7	63,6	1	9,1	1	9,1
МОБУООШ № 31	11	10	90,9	3	30,0	5	50,0	1	10,0	1	10,0
МОБУООШ № 32	13	12	92,3	4	33,3	6	50,0	1	8,3	1	8,3
<b>ВСЕГО</b>	<b>744</b>	<b>707</b>	<b>94,9</b>	<b>296</b>	<b>35,9</b>	<b>365</b>	<b>54,7</b>	<b>32</b>	<b>6,1</b>	<b>14</b>	<b>3,3</b>

Анализ результатов показал, что 90,6 % педагогов не имеют профессиональных дефицитов в отношении данной компетенции.

9,4 % педагогов испытывают затруднения с тем, что не в полной мере владеют знаниями о научных методах познания, эвристических методах решения исследовательских задач, технологиях проектирования и реализации исследовательской деятельности, не используют результаты исследовательской деятельности в личной педагогической практике.

Самый высокий (оптимальный) уровень владения исследовательскими компетенциями показали педагоги МОБУГ № 2, МОАУСОШ № 8, МОБУСОШ № 3, МОБУСОШ № 13.

Максимальные показатели критического уровня выявлены у педагогов МОБУООШ № 21, МОАУООШ № 28, МОБУООШ № 31.

## Качество владения педагогическими работниками ПРОЕКТНЫМИ компетенциями

№ ОО	Количество педагогов	Приняли участие в мониторинге	% участия в мониторинге	Оптимальный уровень		Допустимый уровень		Пороговый уровень		Критический уровень	
				чел.	%	чел.	%	чел.	%	чел.	%
МОБУСОШ № 1	42	39	92,9	18	46,2	20	51,3	1	2,6	0	0,0
МОБУГ № 2	68	66	97,1	41	62,1	25	37,9	0	0,0	0	0,0
МОБУСОШ № 3	44	41	93,2	22	53,7	17	41,5	2	4,9	0	0,0
МОАУСОШ № 4	42	40	95,2	20	50,0	19	47,5	1	2,5	0	0,0
МОАУСОШ № 5	54	48	88,9	25	52,1	20	41,7	2	4,2	1	2,1
МОБУСОШ № 6	18	17	94,4	4	23,5	11	64,7	1	5,9	1	5,9
МОБУСОШ № 7	18	18	100,0	8	44,4	10	55,6	0	0,0	0	0,0
МОАУСОШ № 8	35	32	91,4	15	46,9	16	50,0	1	3,1	0	0,0
МОБУСОШ № 9	27	25	92,6	11	44,0	11	44,0	2	8,0	1	4,0
МОБУСОШ № 10	28	26	92,9	13	50,0	12	46,2	1	3,8	0	0,0
МОБУСОШ № 11	24	23	95,8	10	43,5	12	52,2	1	4,3	0	0,0
МОБУООШ № 12	12	11	91,7	2	18,2	7	63,6	1	9,1	1	9,1
МОБУСОШ № 13	33	32	97,0	17	53,1	14	43,8	1	3,1	0	0,0
МОАУСОШ № 14	19	18	94,7	4	22,2	11	61,1	2	11,1	1	5,6
МОБУСОШ № 15	28	28	100,0	11	39,3	15	53,6	1	3,6	1	3,6
МОБУСОШ № 16	35	34	97,1	10	29,4	21	61,8	2	5,9	1	2,9
МОАУСОШ № 17	17	18	105,9	5	27,8	11	61,1	1	5,6	1	5,6
МОБУСОШ № 18	21	20	95,2	6	30,0	13	65,0	1	5,0	0	0,0
МОБУООШ № 19	8	6	75,0	1	16,7	3	50,0	1	16,7	1	16,7
МОБУООШ № 20	9	9	100,0	5	55,6	4	44,4	0	0,0	0	0,0
МОБУООШ № 21	8	7	87,5	1	14,3	4	57,1	2	28,6	0	0,0
МОБУООШ № 22	8	8	100,0	3	37,5	4	50,0	1	12,5	0	0,0
МОАУООШ № 23	48	47	97,9	12	25,5	33	70,2	2	4,3	0	0,0
МОБУООШ № 24	11	11	100,0	3	27,3	6	54,5	1	9,1	1	9,1
МОБУООШ № 25	13	13	100,0	6	46,2	7	53,8	0	0,0	0	0,0
МОБУООШ № 26	14	14	100,0	4	28,6	9	64,3	1	7,1	0	0,0
МОБУООШ № 27	14	14	100,0	2	14,3	9	64,3	2	14,3	1	7,1
МОАУООШ № 28	11	9	81,8	1	11,1	5	55,6	2	22,2	1	11,1
МОБУООШ № 30	11	11	100,0	4	36,4	6	54,5	1	9,1	0	0,0
МОБУООШ № 31	11	10	90,9	2	20,0	7	70,0	1	10,0	0	0,0
МОБУООШ № 32	13	12	92,3	3	25,0	6	50,0	2	16,7	1	8,3
<b>ВСЕГО</b>	<b>744</b>	<b>707</b>	<b>94,9</b>	<b>289</b>	<b>35,3</b>	<b>368</b>	<b>54,2</b>	<b>37</b>	<b>7,6</b>	<b>13</b>	<b>2,9</b>

Анализ результатов показал, что 89,5 % педагогов не имеют профессиональных дефицитов в отношении данной компетенции.

10,5 % педагогов испытывают затруднения с тем, что недостаточно владеют методами прогнозирования, методами управления качеством, знаниями о процессе управления рисками проекта (планирование, мониторинг, контроль рисков), не имеют опыт распространения результатов продуктов проектной деятельности.

Самый высокий (оптимальный) уровень владения проектными компетенциями показали педагоги МОБУГ № 2, МОБУООШ № 20, МОБУСОШ № 3, МОБУСОШ № 13.

Максимальные показатели критического уровня выявлены у педагогов МОБУООШ № 19, МОАУООШ № 28.

## Качество владения педагогическими работниками ИКТ-компетенциями

№ ОО	Количество педагогов	Приняли участие в мониторинге	% участия в мониторинге	Оптимальный уровень		Допустимый уровень		Пороговый уровень		Критический уровень	
				чел.	%	чел.	%	чел.	%	чел.	%
МОБУСОШ № 1	42	39	92,9	24	61,5	15	38,5	0	0,0	0	0,0
МОБУГ № 2	68	66	97,1	46	69,7	20	30,3	0	0,0	0	0,0
МОБУСОШ № 3	44	41	93,2	29	70,7	11	26,8	1	2,4	0	0,0
МОАУСОШ № 4	42	40	95,2	18	45,0	21	52,5	1	2,5	0	0,0
МОАУСОШ № 5	54	48	88,9	24	50,0	23	47,9	1	2,1	0	0,0
МОБУСОШ № 6	18	17	94,4	4	23,5	12	70,6	1	5,9	0	0,0
МОБУСОШ № 7	18	18	100,0	11	61,1	7	38,9	0	0,0	0	0,0
МОАУСОШ № 8	35	32	91,4	21	65,6	11	34,4	0	0,0	0	0,0
МОБУСОШ № 9	27	25	92,6	15	60,0	10	40,0	0	0,0	0	0,0
МОБУСОШ № 10	28	26	92,9	14	53,8	12	46,2	0	0,0	0	0,0
МОБУСОШ № 11	24	23	95,8	12	52,2	11	47,8	0	0,0	0	0,0
МОБУООШ № 12	12	11	91,7	4	36,4	6	54,5	1	9,1	0	0,0
МОБУСОШ № 13	33	32	97,0	20	62,5	12	37,5	0	0,0	0	0,0
МОАУСОШ № 14	19	18	94,7	9	50,0	8	44,4	1	5,6	0	0,0
МОБУСОШ № 15	28	28	100,0	14	50,0	13	46,4	1	3,6	0	0,0
МОБУСОШ № 16	35	34	97,1	13	38,2	19	55,9	1	2,9	1	2,9
МОАУСОШ № 17	17	18	105,9	8	44,4	10	55,6	0	0,0	0	0,0
МОБУСОШ № 18	21	20	95,2	9	45,0	11	55,0	0	0,0	0	0,0
МОБУООШ № 19	8	6	75,0	2	33,3	4	66,7	0	0,0	0	0,0
МОБУООШ № 20	9	9	100,0	5	55,6	4	44,4	0	0,0	0	0,0
МОБУООШ № 21	8	7	87,5	2	28,6	3	42,9	1	14,3	1	14,3
МОБУООШ № 22	8	8	100,0	3	37,5	5	62,5	0	0,0	0	0,0
МОАУООШ № 23	48	47	97,9	16	34,0	30	63,8	1	2,1	0	0,0
МОБУООШ № 24	11	11	100,0	3	27,3	6	54,5	1	9,1	1	9,1
МОБУООШ № 25	13	13	100,0	7	53,8	6	46,2	0	0,0	0	0,0
МОБУООШ № 26	14	14	100,0	3	21,4	10	71,4	1	7,1	0	0,0
МОБУООШ № 27	14	14	100,0	4	28,6	9	64,3	1	7,1	0	0,0
МОАУООШ № 28	11	9	81,8	3	33,3	4	44,4	1	11,1	1	11,1
МОБУООШ № 30	11	11	100,0	5	45,5	5	45,5	1	9,1	0	0,0
МОБУООШ № 31	11	10	90,9	4	40,0	5	50,0	1	10,0	0	0,0
МОБУООШ № 32	13	12	92,3	4	33,3	7	58,3	1	8,3	0	0,0
<b>ВСЕГО</b>	<b>744</b>	<b>707</b>	<b>94,9</b>	<b>356</b>	<b>45,6</b>	<b>330</b>	<b>49,6</b>	<b>17</b>	<b>3,6</b>	<b>4</b>	<b>1,2</b>

Анализ результатов показал, что 95,2 % педагогов не имеют профессиональных дефицитов в отношении данной компетенции.

4,8 % педагогов испытывают затруднения в умении применять инструменты ИКТ для организации различных видов деятельности обучающихся (программы-конструкторы, инструменты сетевых технологий и др.), ряд педагогов имеют низкую мотивацию на изучение новых программных продуктов.

Самый высокий (оптимальный) уровень владения ИКТ-компетенциями показали педагоги МОБУСОШ № 3, МОБУГ № 2, МОАУСОШ № 8, МОБУСОШ № 13, МОБУСОШ № 1, МОБУСОШ № 7,

Максимальные показатели критического уровня выявлены у педагогов только у четырех школ - МОБУООШ № 21, МОАУООШ № 28, МОБУООШ № 24, МОБУСОШ № 16.

**Качество владения педагогическими работниками  
КОРРЕКЦИОННО-РАЗВИВАЮЩИМИ компетенциями**

№ ОО	Количество педагогов	Приняли участие в мониторинге	% участия в мониторинге	Оптимальный уровень		Допустимый уровень		Пороговый уровень		Критический уровень	
				чел.	%	чел.	%	чел.	%	чел.	%
МОБУСОШ № 1	42	39	92,9	20	51,3	18	46,2	1	2,6	0	0,0
МОБУГ № 2	68	66	97,1	40	60,6	26	39,4	0	0,0	0	0,0
МОБУСОШ № 3	44	41	93,2	21	51,2	19	46,3	1	2,4	0	0,0
МОАУСОШ № 4	42	40	95,2	21	52,5	17	42,5	2	5,0	0	0,0
МОАУСОШ № 5	54	48	88,9	26	54,2	20	41,7	2	4,2	0	0,0
МОБУСОШ № 6	18	17	94,4	3	17,6	11	64,7	2	11,8	1	5,9
МОБУСОШ № 7	18	18	100,0	8	44,4	9	50,0	1	5,6	0	0,0
МОАУСОШ № 8	35	32	91,4	15	46,9	16	50,0	1	3,1	0	0,0
МОБУСОШ № 9	27	25	92,6	11	44,0	12	48,0	2	8,0	0	0,0
МОБУСОШ № 10	28	26	92,9	9	34,6	16	61,5	1	3,8	0	0,0
МОБУСОШ № 11	24	23	95,8	10	43,5	12	52,2	1	4,3	0	0,0
МОБУООШ № 12	12	11	91,7	3	27,3	6	54,5	1	9,1	1	9,1
МОБУСОШ № 13	33	32	97,0	15	46,9	16	50,0	1	3,1	0	0,0
МОАУСОШ № 14	19	18	94,7	5	27,8	10	55,6	2	11,1	1	5,6
МОБУСОШ № 15	28	28	100,0	10	35,7	15	53,6	2	7,1	1	3,6
МОБУСОШ № 16	35	34	97,1	12	35,3	19	55,9	2	5,9	1	2,9
МОАУСОШ № 17	17	18	105,9	5	27,8	10	55,6	2	11,1	1	5,6
МОБУСОШ № 18	21	20	95,2	7	35,0	12	60,0	1	5,0	0	0,0
МОБУООШ № 19	8	6	75,0	1	16,7	3	50,0	1	16,7	1	16,7
МОБУООШ № 20	9	9	100,0	4	44,4	5	55,6	0	0,0	0	0,0
МОБУООШ № 21	8	7	87,5	1	14,3	4	57,1	1	14,3	1	14,3
МОБУООШ № 22	8	8	100,0	2	25,0	5	62,5	1	12,5	0	0,0
МОАУООШ № 23	48	47	97,9	12	25,5	32	68,1	2	4,3	1	2,1
МОБУООШ № 24	11	11	100,0	2	18,2	7	63,6	1	9,1	1	9,1
МОБУООШ № 25	13	13	100,0	6	46,2	6	46,2	1	7,7	0	0,0
МОБУООШ № 26	14	14	100,0	4	28,6	8	57,1	1	7,1	1	7,1
МОБУООШ № 27	14	14	100,0	3	21,4	9	64,3	1	7,1	1	7,1
МОАУООШ № 28	11	9	81,8	1	11,1	5	55,6	2	22,2	1	11,1
МОБУООШ № 30	11	11	100,0	3	27,3	6	54,5	1	9,1	1	9,1
МОБУООШ № 31	11	10	90,9	2	20,0	6	60,0	1	10,0	1	10,0
МОБУООШ № 32	13	12	92,3	2	16,7	8	66,7	1	8,3	1	8,3
<b>ВСЕГО</b>	<b>744</b>	<b>707</b>	<b>94,9</b>	<b>284</b>	<b>33,9</b>	<b>368</b>	<b>54,5</b>	<b>39</b>	<b>7,5</b>	<b>16</b>	<b>4,1</b>

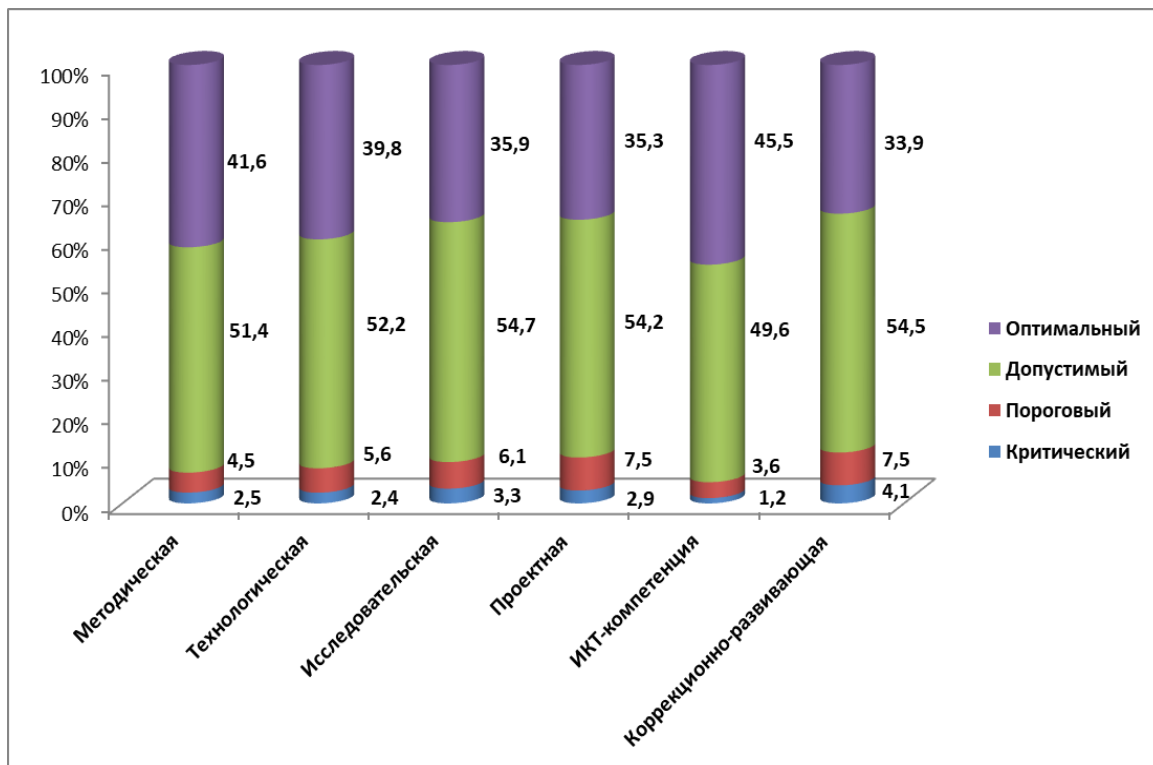
Анализ результатов показал, что 88,4 % педагогов не имеют профессиональных дефицитов в отношении данной компетенции.

11,6 % педагогов испытывают трудности, связанные с недостаточным уровнем владения специальными технологиями, методами и средствами создания коррекционно-развивающей среды, а также реализацией рефлексивного анализа собственной профессиональной деятельности в условиях инклюзивной образовательной практики.

Самый высокий (оптимальный) уровень владения коррекционно-развивающими компетенциями показали педагоги МОБУГ № 2, МОАУСОШ № 5, МОАУСОШ № 4, МОБУСОШ № 1, МОБУСОШ № 3.

Максимальные показатели критического уровня выявлены у педагогов МОБУООШ № 19, МОБУООШ № 21, МОАУООШ № 28, МОБУООШ № 31.

## Профессиональные компетенции и дефициты педагогических работников общеобразовательных организаций муниципального образования город Новокубанский район (%)



Усредненный показатель профессиональных компетенций:

- Оптимальный уровень – 38,7 %
- Допустимый уровень – 52,8 %
- Пороговый уровень – 5,8 %
- Критический уровень – 2,7 %

### **Выводы:**

Анализ мониторинга профессиональных потребностей и дефицитов педагогических работников общеобразовательных организаций муниципального образования Новокубанский район в 2025 году показал, что оптимальный и допустимый уровни профессиональных компетенций составляют 91,5 % (647 чел), пороговый уровень составил 5,8% (41 чел), критический уровень наблюдается у 2,7 % (192 чел).

Самые лучшие показатели у педагогов, владеющих ИКТ-компетенциями (95,2%), методическими (93,0%) и технологическими (92,0%) компетенциями.

Самые низкие показатели наблюдались при анализе коррекционно-развивающей (4,1%), исследовательской (3,3%) и проектной (2,9%) компетенций.

Полученные результаты мониторинга позволят специалистам МБУ «ЦРО», администрациям общеобразовательных организаций и руководителям методических объединений спланировать и скорректировать мероприятия, направленные на повышение профессиональных компетенций и устранение дефицитов, актуализировать имеющиеся знания и умения учителей в рамках определенных компетенции, а также оказать помощь педагогам в осознании своих профессиональных дефицитов для определения индивидуальных задач повышения профессиональной компетентности. Также опросные листы (анкеты) могут использоваться педагогами для проведения самоанализа своей профессиональной деятельности с целью дальнейшей корректировки индивидуального образовательного маршрута.

### **Рекомендации:**

1. Специалистам МБУ «Центр развития образования» организовать оказание консультационно-методической помощи педагогическим работникам общеобразовательных организаций при разработке и реализации индивидуальных образовательных маршрутов педагогов и методического сопровождения непрерывного повышения профессионального мастерства педагогических работников с целью ликвидации выявленных профессиональных дефицитов.

2. Руководителям общеобразовательных организаций:

– учесть в планах методической работы мероприятия по устранению выявленных педагогических затруднений, планировать повышение квалификации педагогических работников с учетом их конкретных потребностей;

– включить для обсуждения на заседаниях школьных методических объединений вопросы, вызывающие наибольшие затруднения у педагогических работников;


– организовать мероприятия, направленные на обобщение и передачу профессионального опыта педагогов, владеющих высоким уровнем профессиональных компетенций, педагогическим работникам с выявленными профессиональными потребностями и дефицитами;

– оказать консультационно-методическую помощь педагогическим работникам общеобразовательных организаций при разработке и реализации индивидуальных образовательных маршрутов педагогов с выявленными профессиональными потребностями и дефицитами;

– активизировать работу учителей по самообразованию (планирование, анализ, представление работы по самообразованию).

15.10.2025 г.

Специалист МБУ «ЦРО»



М.В.Калиновская