

**Аналитическая справка  
о результатах мониторинга профессиональных потребностей и  
дефицитов педагогических работников общеобразовательных  
организаций МО Новокубанский район, проводимом в 2023 году**

Мониторинг профессиональных потребностей и дефицитов педагогических работников общеобразовательных организаций проводился на основании представленных данных общеобразовательными организациями муниципального образования Новокубанский район.

**Цель мониторинга:** выявление уровня педагогических затруднений и проблемных зон и выстраивание дальнейших направлений деятельности по методическому сопровождению педагогических работников общеобразовательных учреждений.

**Сроки проведения мониторинга:** с 01.09. по 30.09.2023 года.

**Методы диагностики:** анкетирование, самоанализ личностных и профессиональных качеств педагогов.

Общее количество педагогических работников ОО – 773 человека.

В мониторинге приняли участие 734 педагогических работника, что составляет 94,3% от общего количества педагогов ОО.

Оценка профессиональных потребностей педагогов проводилась в рамках деятельности районных и школьных методических объединений.

В ходе мониторинга были учтены сводные статистические данные о выявленных профессиональных затруднениях педагогов 31 общеобразовательной организации МО Новокубанский район.

Применяемая методика оценивания позволила:

- осуществить самооценку и оценку качества профессиональной деятельности педагога по критериям – компетенциям: методическая, технологическая, исследовательская; проектная, ИКТ – компетенция, коррекционно-развивающая;
- проанализировать уровень качества педагогической деятельности каждого педагога, педагогического коллектива.

Уровень представленных знаний и умений в рамках выделенных компетенций оценивался по шкале от 0 до 3 баллов:

3 балла – умение ярко выражено и проявляется в деятельности практически всегда и стабильно;

2 балла – умение выражено и проявляется в деятельности достаточно часто и полно;

1 балл – умение как таковое не выражено и проявляется в деятельности редко и не полно;

0 баллов – умение не проявляется, отсутствует.

По каждой компетенции были суммированы баллы и определены уровни сформированности метапредметных компетенций в следующих числовых границах:

от 36 до 45 б. – оптимальный уровень;

от 25 до 35 б. – допустимый уровень;

от 15 до 24 б. – пороговый уровень;  
от 0 до 14 б. – критический уровень.

Анализ мониторинга профессиональных потребностей и дефицитов педагогических работников по состоянию на 01.10.2023 г. выявил следующие результаты:

### Качество владения педагогическими работниками МЕТОДИЧЕСКИМИ компетенциями

№ ОО	Количество педагогов	Приняли участие в мониторинге	% участия в мониторинге	Оптимальный уровень		Допустимый уровень		Пороговый уровень		Критический уровень	
				чел.	%	чел.	%	чел.	%	чел.	%
МОБУСОШ № 1	45	44	97,8	22	50,0	22	50,0	0	0,0	0	0,0
МОБУГ № 2	73	68	93,2	44	64,7	24	35,3	0	0,0	0	0,0
МОБУСОШ № 3	47	47	100,0	27	57,4	20	42,6	0	0,0	0	0,0
МОАУСОШ № 4	43	40	93,0	21	52,5	19	47,5	0	0,0	0	0,0
МОАУСОШ № 5	54	48	88,9	26	54,2	22	45,8	0	0,0	0	0,0
МОБУСОШ № 6	19	18	94,7	5	27,8	11	61,1	1	5,6	1	5,6
МОБУСОШ № 7	19	19	100,0	10	52,6	9	47,4	0	0,0	0	0,0
МОАУСОШ № 8	36	35	97,2	20	57,1	15	42,9	0	0,0	0	0,0
МОБУСОШ № 9	31	31	100,0	18	58,1	12	38,7	1	3,2	0	0,0
МОБУСОШ № 10	28	28	100,0	15	53,6	13	46,4	0	0,0	0	0,0
МОБУСОШ № 11	26	25	96,2	11	44,0	13	52,0	1	4,0	0	0,0
МОБУООШ № 12	13	11	84,6	4	36,4	5	45,5	1	9,1	1	9,1
МОБУСОШ № 13	34	32	94,1	19	59,4	13	40,6	0	0,0	0	0,0
МОАУСОШ № 14	19	18	94,7	6	33,3	10	55,6	1	5,6	1	5,6
МОБУСОШ № 15	28	27	96,4	12	44,4	13	48,1	1	3,7	1	3,7
МОБУСОШ № 16	35	33	94,3	13	39,4	18	54,5	1	3,0	1	3,0
МОАУСОШ № 17	18	18	100,0	6	33,3	10	55,6	1	5,6	1	5,6
МОБУСОШ № 18	22	20	90,9	8	40,0	11	55,0	1	5,0	0	0,0
МОБУООШ № 19	8	6	75,0	2	33,3	3	50,0	1	16,7	0	0,0
МОБУООШ № 20	9	9	100,0	5	55,6	4	44,4	0	0,0	0	0,0
МОБУООШ № 21	8	7	87,5	1	14,3	4	57,1	1	14,3	1	14,3
МОБУООШ № 22	8	8	100,0	2	25,0	6	75,0	0	0,0	0	0,0
МОАУООШ № 23	50	48	96,0	15	31,3	31	64,6	1	2,1	1	2,1
МОБУООШ № 24	11	10	90,9	3	30,0	5	50,0	1	10,0	1	10,0
МОБУООШ № 25	13	13	100,0	7	53,8	6	46,2	0	0,0	0	0,0
МОБУООШ № 26	14	14	100,0	4	28,6	9	64,3	1	7,1	0	0,0
МОБУООШ № 27	15	14	93,3	3	21,4	9	64,3	1	7,1	1	7,1
МОАУООШ № 28	11	9	81,8	2	22,2	5	55,6	1	11,1	1	11,1
МОБУООШ № 30	12	12	100,0	5	41,7	6	50,0	1	8,3	0	0,0
МОБУООШ № 31	11	10	90,9	3	30,0	6	60,0	1	10,0	0	0,0
МОБУООШ № 32	13	12	92,3	4	33,3	7	58,3	1	8,3	0	0,0
<b>ВСЕГО</b>	<b>773</b>	<b>734</b>	<b>94,3</b>	<b>343</b>	<b>41,2</b>	<b>361</b>	<b>51,8</b>	<b>19</b>	<b>4,5</b>	<b>11</b>	<b>2,5</b>

Анализ результатов показал, что 93,0 % педагогов не имеют профессиональных дефицитов в отношении данной компетенции.

7,0 % педагогов испытывают затруднения, связанные с определением сильных сторон и перспективы развития для каждого обучающегося в процессе совместной деятельности, с умением оценить эффективность собственных педагогических воздействий на развитие обучающихся, соотнести результаты с поставленными целями.

Самый высокий (оптимальный) уровень владения методическими компетенциями показали педагоги МОБУГ № 2, МОБУСОШ № 13, МОБУСОШ № 9, МОБУСОШ № 3, МОАУСОШ № 8.

Максимальные показатели критического уровня выявлены у педагогов МОБУООШ № 21, МОАУООШ № 28, МОБУООШ № 24.

## Качество владения педагогическими работниками ТЕХНОЛОГИЧЕСКИМИ компетенциями

№ ОО	Количество педагогов	Приняли участие в мониторинге	% участия в мониторинге	Оптимальный уровень		Допустимый уровень		Пороговый уровень		Критический уровень	
				чел.	%	чел.	%	чел.	%	чел.	%
МОБУСОШ № 1	45	44	97,8	21	47,7	22	50,0	1	2,3	0	0,0
МОБУГ № 2	73	68	93,2	43	63,2	25	36,8	0	0,0	0	0,0
МОБУСОШ № 3	47	47	100,0	26	55,3	20	42,6	1	2,1	0	0,0
МОАУСОШ № 4	43	40	93,0	19	47,5	20	50,0	1	2,5	0	0,0
МОАУСОШ № 5	54	48	88,9	26	54,2	21	43,8	1	2,1	0	0,0
МОБУСОШ № 6	19	18	94,7	5	27,8	11	61,1	1	5,6	1	5,6
МОБУСОШ № 7	19	19	100,0	10	52,6	9	47,4	0	0,0	0	0,0
МОАУСОШ № 8	36	35	97,2	21	60,0	14	40,0	0	0,0	0	0,0
МОБУСОШ № 9	31	31	100,0	17	54,8	13	41,9	1	3,2	0	0,0
МОБУСОШ № 10	28	28	100,0	15	53,6	12	42,9	1	3,6	0	0,0
МОБУСОШ № 11	26	25	96,2	11	44,0	13	52,0	1	4,0	0	0,0
МОБУООШ № 12	13	11	84,6	4	36,4	5	45,5	1	9,1	1	9,1
МОБУСОШ № 13	34	32	94,1	19	59,4	12	37,5	1	3,1	0	0,0
МОАУСОШ № 14	19	18	94,7	5	27,8	11	61,1	1	5,6	1	5,6
МОБУСОШ № 15	28	27	96,4	12	44,4	13	48,1	1	3,7	1	3,7
МОБУСОШ № 16	35	33	94,3	14	42,4	16	48,5	1	3,0	2	6,1
МОАУСОШ № 17	18	18	100,0	5	27,8	11	61,1	1	5,6	1	5,6
МОБУСОШ № 18	22	20	90,9	8	40,0	11	55,0	1	5,0	0	0,0
МОБУООШ № 19	8	6	75,0	2	33,3	3	50,0	1	16,7	0	0,0
МОБУООШ № 20	9	9	100,0	5	55,6	4	44,4	0	0,0	0	0,0
МОБУООШ № 21	8	7	87,5	1	14,3	4	57,1	1	14,3	1	14,3
МОБУООШ № 22	8	8	100,0	2	25,0	5	62,5	1	12,5	0	0,0
МОАУООШ № 23	50	48	96,0	14	29,2	31	64,6	2	4,2	1	2,1
МОБУООШ № 24	11	10	90,9	2	20,0	6	60,0	1	10,0	1	10,0
МОБУООШ № 25	13	13	100,0	6	46,2	7	53,8	0	0,0	0	0,0
МОБУООШ № 26	14	14	100,0	4	28,6	9	64,3	1	7,1	0	0,0
МОБУООШ № 27	15	14	93,3	4	28,6	8	57,1	1	7,1	1	7,1
МОАУООШ № 28	11	9	81,8	2	22,2	5	55,6	1	11,1	1	11,1
МОБУООШ № 30	12	12	100,0	5	41,7	6	50,0	1	8,3	0	0,0
МОБУООШ № 31	11	10	90,9	3	30,0	6	60,0	1	10,0	0	0,0
МОБУООШ № 32	13	12	92,3	4	33,3	7	58,3	1	8,3	0	0,0
<b>ВСЕГО</b>	<b>773</b>	<b>734</b>	<b>94,3</b>	<b>335</b>	<b>40,2</b>	<b>360</b>	<b>51,7</b>	<b>27</b>	<b>5,5</b>	<b>12</b>	<b>2,6</b>

Анализ результатов показал, что 91,9 % педагогов не имеют профессиональных дефицитов в отношении данной компетенции.

У 8,1 % педагогов наибольшие трудности у опрошенных вызывает умение разработки технологических карт отдельных занятий или системы занятий, синхронизируя структуру управленческой деятельности учителя с учебно-познавательной деятельностью обучающихся в соответствии с задачами и анализом возможности конкретных образовательных технологий для достижения различных образовательных результатов.

Самый высокий (оптимальный) уровень владения технологическими компетенциями показали педагоги МОБУГ № 2, МОАУСОШ № 8, МОБУСОШ № 13, МОБУООШ № 20, МОБУСОШ № 3.

Максимальные показатели критического уровня выявлены у педагогов МОБУООШ № 21, МОАУООШ № 28, МОБУООШ № 24.

## Качество владения педагогическими работниками ИССЛЕДОВАТЕЛЬСКИМИ компетенциями

№ ОО	Количество педагогов	Приняли участие в мониторинге	% участия в мониторинге	Оптимальный уровень		Допустимый уровень		Пороговый уровень		Критический уровень	
				чел.	%	чел.	%	чел.	%	чел.	%
МОБУСОШ № 1	45	44	97,8	21	47,7	22	50,0	1	2,3	0	0,0
МОБУГ № 2	73	68	93,2	42	61,8	26	38,2	0	0,0	0	0,0
МОБУСОШ № 3	47	47	100,0	27	57,4	19	40,4	1	2,1	0	0,0
МОАУСОШ № 4	43	40	93,0	21	52,5	18	45,0	1	2,5	0	0,0
МОАУСОШ № 5	54	48	88,9	26	54,2	21	43,8	1	2,1	0	0,0
МОБУСОШ № 6	19	18	94,7	4	22,2	12	66,7	1	5,6	1	5,6
МОБУСОШ № 7	19	19	100,0	8	42,1	11	57,9	0	0,0	0	0,0
МОАУСОШ № 8	36	35	97,2	21	60,0	14	40,0	0	0,0	0	0,0
МОБУСОШ № 9	31	31	100,0	17	54,8	13	41,9	1	3,2	0	0,0
МОБУСОШ № 10	28	28	100,0	15	53,6	12	42,9	1	3,6	0	0,0
МОБУСОШ № 11	26	25	96,2	10	40,0	14	56,0	1	4,0	0	0,0
МОБУООШ № 12	13	11	84,6	3	27,3	6	54,5	1	9,1	1	9,1
МОБУСОШ № 13	34	32	94,1	17	53,1	14	43,8	1	3,1	0	0,0
МОАУСОШ № 14	19	18	94,7	4	22,2	12	66,7	1	5,6	1	5,6
МОБУСОШ № 15	28	27	96,4	12	44,4	13	48,1	1	3,7	1	3,7
МОБУСОШ № 16	35	33	94,3	14	42,4	17	51,5	1	3,0	1	3,0
МОАУСОШ № 17	18	18	100,0	4	22,2	12	66,7	1	5,6	1	5,6
МОБУСОШ № 18	22	20	90,9	8	40,0	11	55,0	1	5,0	0	0,0
МОБУООШ № 19	8	6	75,0	1	16,7	4	66,7	1	16,7	0	0,0
МОБУООШ № 20	9	9	100,0	4	44,4	5	55,6	0	0,0	0	0,0
МОБУООШ № 21	8	7	87,5	2	28,6	3	42,9	1	14,3	1	14,3
МОБУООШ № 22	8	8	100,0	2	25,0	5	62,5	1	12,5	0	0,0
МОАУООШ № 23	50	48	96,0	12	25,0	33	68,8	2	4,2	1	2,1
МОБУООШ № 24	11	10	90,9	3	30,0	5	50,0	1	10,0	1	10,0
МОБУООШ № 25	13	13	100,0	6	46,2	7	53,8	0	0,0	0	0,0
МОБУООШ № 26	14	14	100,0	4	28,6	8	57,1	2	14,3	0	0,0
МОБУООШ № 27	15	14	93,3	3	21,4	9	64,3	1	7,1	1	7,1
МОАУООШ № 28	11	9	81,8	1	11,1	6	66,7	1	11,1	1	11,1
МОБУООШ № 30	12	12	100,0	3	25,0	7	58,3	1	8,3	1	8,3
МОБУООШ № 31	11	10	90,9	3	30,0	5	50,0	1	10,0	1	10,0
МОБУООШ № 32	13	12	92,3	4	33,3	6	50,0	1	8,3	1	8,3
<b>ВСЕГО</b>	<b>773</b>	<b>734</b>	<b>94,3</b>	<b>322</b>	<b>37,5</b>	<b>370</b>	<b>53,4</b>	<b>28</b>	<b>5,7</b>	<b>14</b>	<b>3,4</b>

Анализ результатов показал, что 90,9 % педагогов не имеют профессиональных дефицитов в отношении данной компетенции.

9,1 % педагогов испытывают затруднения с тем, что не в полной мере владеют знаниями о научных методах познания, эвристических методах решения исследовательских задач, технологиях проектирования и реализации исследовательской деятельности, не используют результаты исследовательской деятельности в личной педагогической практике.

Самый высокий (оптимальный) уровень владения исследовательскими компетенциями показали педагоги МОБУГ № 2, МОАУСОШ № 8, МОБУСОШ № 3, МОБУСОШ № 9, МОАУСОШ № 5.

Максимальные показатели критического уровня выявлены у педагогов МОБУООШ № 21, МОАУООШ № 28, МОБУООШ № 24, МОБУООШ № 31.

## Качество владения педагогическими работниками ПРОЕКТНЫМИ компетенциями

№ ОО	Количество педагогов	Приняли участие в мониторинге	% участия в мониторинге	Оптимальный уровень		Допустимый уровень		Пороговый уровень		Критический уровень	
				чел.	%	чел.	%	чел.	%	чел.	%
МОБУСОШ № 1	45	44	97,8	22	50,0	21	47,7	1	2,3	0	0,0
МОБУГ № 2	73	68	93,2	45	66,2	23	33,8	0	0,0	0	0,0
МОБУСОШ № 3	47	47	100,0	26	55,3	20	42,6	1	2,1	0	0,0
МОАУСОШ № 4	43	40	93,0	20	50,0	18	45,0	1	2,5	0	0,0
МОАУСОШ № 5	54	48	88,9	25	52,1	20	41,7	2	4,2	1	2,1
МОБУСОШ № 6	19	18	94,7	5	27,8	11	61,1	1	5,6	1	5,6
МОБУСОШ № 7	19	19	100,0	9	47,4	10	52,6	0	0,0	0	0,0
МОАУСОШ № 8	36	35	97,2	19	54,3	16	45,7	1	2,9	0	0,0
МОБУСОШ № 9	31	31	100,0	16	51,6	12	38,7	2	6,5	1	3,2
МОБУСОШ № 10	28	28	100,0	14	50,0	13	46,4	1	3,6	0	0,0
МОБУСОШ № 11	26	25	96,2	12	48,0	12	48,0	1	4,0	0	0,0
МОБУООШ № 12	13	11	84,6	3	27,3	6	54,5	1	9,1	1	9,1
МОБУСОШ № 13	34	32	94,1	18	56,3	13	40,6	1	3,1	0	0,0
МОАУСОШ № 14	19	18	94,7	5	27,8	11	61,1	1	5,6	1	5,6
МОБУСОШ № 15	28	27	96,4	11	40,7	14	51,9	1	3,7	1	3,7
МОБУСОШ № 16	35	33	94,3	12	36,4	19	57,6	1	3,0	1	3,0
МОАУСОШ № 17	18	18	100,0	6	33,3	10	55,6	1	5,6	1	5,6
МОБУСОШ № 18	22	20	90,9	8	40,0	11	55,0	1	5,0	0	0,0
МОБУООШ № 19	8	6	75,0	1	16,7	3	50,0	1	16,7	1	16,7
МОБУООШ № 20	9	9	100,0	5	55,6	4	44,4	0	0,0	0	0,0
МОБУООШ № 21	8	7	87,5	1	14,3	4	57,1	1	14,3	1	14,3
МОБУООШ № 22	8	8	100,0	3	37,5	4	50,0	1	12,5	0	0,0
МОАУООШ № 23	50	48	96,0	13	27,1	32	66,7	2	4,2	1	2,1
МОБУООШ № 24	11	10	90,9	3	30,0	5	50,0	1	10,0	1	10,0
МОБУООШ № 25	13	13	100,0	6	46,2	7	53,8	0	0,0	0	0,0
МОБУООШ № 26	14	14	100,0	4	28,6	9	64,3	1	7,1	0	0,0
МОБУООШ № 27	15	14	93,3	3	21,4	9	64,3	1	7,1	1	7,1
МОАУООШ № 28	11	9	81,8	2	22,2	4	44,4	2	22,2	1	11,1
МОБУООШ № 30	12	12	100,0	5	41,7	6	50,0	1	8,3	0	0,0
МОБУООШ № 31	11	10	90,9	2	20,0	7	70,0	1	10,0	0	0,0
МОБУООШ № 32	13	12	92,3	3	25,0	7	58,3	1	8,3	1	8,3
<b>ВСЕГО</b>	<b>773</b>	<b>734</b>	<b>94,3</b>	<b>327</b>	<b>38,7</b>	<b>361</b>	<b>51,7</b>	<b>31</b>	<b>6,1</b>	<b>15</b>	<b>3,5</b>

Анализ результатов показал, что 90,4 % педагогов не имеют профессиональных дефицитов в отношении данной компетенции. 9,6 % педагогов испытывают затруднения с тем, что недостаточно владеют методами прогнозирования, методами управления качеством, знаниями о процессе управления рисками проекта (планирование, мониторинг, контроль рисков), не имеют опыт распространения результатов продуктов проектной деятельности.

Самый высокий (оптимальный) уровень владения проектными компетенциями показали педагоги МОБУГ № 2, МОБУСОШ № 13, МОБУООШ № 20, МОБУСОШ № 3, МОАУСОШ № 8.

Максимальные показатели критического уровня выявлены у педагогов МОБУООШ № 19, МОБУООШ № 21, МОАУООШ № 28, МОБУООШ № 24.

## Качество владения педагогическими работниками ИКТ-компетенциями

№ ОО	Количество педагогов	Приняли участие в мониторинге	% участия в мониторинге	Оптимальный уровень		Допустимый уровень		Пороговый уровень		Критический уровень	
				чел.	%	чел.	%	чел.	%	чел.	%
МОБУСОШ № 1	45	44	97,8	30	68,2	14	31,8	0	0,0	0	0,0
МОБУГ № 2	73	68	93,2	51	75,0	17	25,0	0	0,0	0	0,0
МОБУСОШ № 3	47	47	100,0	35	74,5	12	25,5	0	0,0	0	0,0
МОАУСОШ № 4	43	40	93,0	22	55,0	17	42,5	1	2,5	0	0,0
МОАУСОШ № 5	54	48	88,9	27	56,3	20	41,7	1	2,1	0	0,0
МОБУСОШ № 6	19	18	94,7	6	33,3	11	61,1	1	5,6	0	0,0
МОБУСОШ № 7	19	19	100,0	11	57,9	8	42,1	0	0,0	0	0,0
МОАУСОШ № 8	36	35	97,2	24	68,6	11	31,4	0	0,0	0	0,0
МОБУСОШ № 9	31	31	100,0	19	61,3	12	38,7	0	0,0	0	0,0
МОБУСОШ № 10	28	28	100,0	17	60,7	11	39,3	0	0,0	0	0,0
МОБУСОШ № 11	26	25	96,2	15	60,0	10	40,0	0	0,0	0	0,0
МОБУООШ № 12	13	11	84,6	4	36,4	5	45,5	1	9,1	1	9,1
МОБУСОШ № 13	34	32	94,1	20	62,5	12	37,5	0	0,0	0	0,0
МОАУСОШ № 14	19	18	94,7	9	50,0	8	44,4	1	5,6	0	0,0
МОБУСОШ № 15	28	27	96,4	14	51,9	12	44,4	1	3,7	0	0,0
МОБУСОШ № 16	35	33	94,3	13	39,4	18	54,5	1	3,0	1	3,0
МОАУСОШ № 17	18	18	100,0	8	44,4	10	55,6	0	0,0	0	0,0
МОБУСОШ № 18	22	20	90,9	9	45,0	11	55,0	0	0,0	0	0,0
МОБУООШ № 19	8	6	75,0	3	50,0	3	50,0	0	0,0	0	0,0
МОБУООШ № 20	9	9	100,0	5	55,6	4	44,4	0	0,0	0	0,0
МОБУООШ № 21	8	7	87,5	2	28,6	3	42,9	1	14,3	1	14,3
МОБУООШ № 22	8	8	100,0	3	37,5	5	62,5	0	0,0	0	0,0
МОАУООШ № 23	50	48	96,0	16	33,3	31	64,6	1	2,1	0	0,0
МОБУООШ № 24	11	10	90,9	3	30,0	5	50,0	1	10,0	1	10,0
МОБУООШ № 25	13	13	100,0	8	61,5	5	38,5	0	0,0	0	0,0
МОБУООШ № 26	14	14	100,0	4	28,6	9	64,3	1	7,1	0	0,0
МОБУООШ № 27	15	14	93,3	4	28,6	8	57,1	1	7,1	1	7,1
МОАУООШ № 28	11	9	81,8	3	33,3	4	44,4	1	11,1	1	11,1
МОБУООШ № 30	12	12	100,0	6	50,0	5	41,7	1	8,3	0	0,0
МОБУООШ № 31	11	10	90,9	4	40,0	5	50,0	1	10,0	0	0,0
МОБУООШ № 32	13	12	92,3	5	41,7	6	50,0	1	8,3	0	0,0
<b>ВСЕГО</b>	<b>773</b>	<b>734</b>	<b>94,3</b>	<b>400</b>	<b>49,0</b>	<b>312</b>	<b>45,7</b>	<b>16</b>	<b>3,5</b>	<b>6</b>	<b>1,8</b>

Анализ результатов показал, что 94,7 % педагогов не имеют профессиональных дефицитов в отношении данной компетенции. 5,3 % педагогов испытывают затруднения в умении применять инструменты ИКТ для организации различных видов деятельности обучающихся (программы-конструкторы, инструменты сетевых технологий и др.), ряд педагогов имеют низкую мотивацию на изучение новых программных продуктов.

Самый высокий (оптимальный) уровень владения ИКТ-компетенциями показали педагоги МОБУГ № 2, МОБУСОШ № 3, МОАУСОШ № 8, МОБУСОШ № 1, МОБУСОШ № 13.

Максимальные показатели критического уровня выявлены у педагогов МОБУООШ № 21, МОАУООШ № 28, МОБУООШ № 24, МОБУООШ № 12.

## Качество владения педагогическими работниками КОРРЕКЦИОННО-РАЗВИВАЮЩИМИ компетенциями

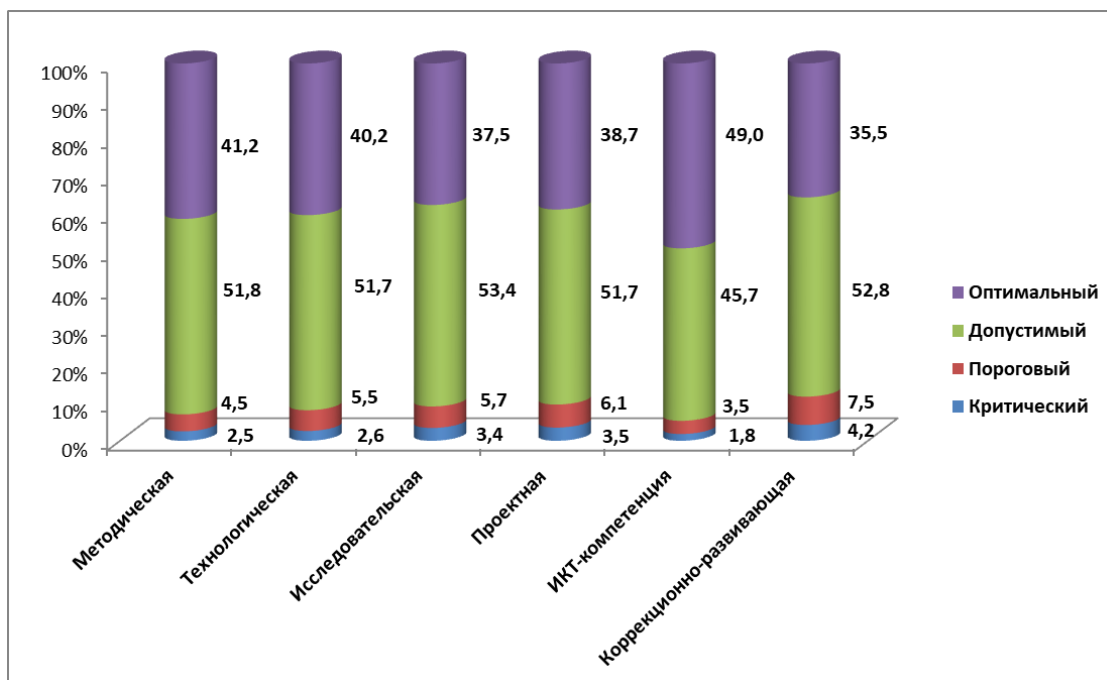
№ ОО	Количество педагогов	Приняли участие в мониторинге	% участия в мониторинге	Оптимальный уровень		Допустимый уровень		Пороговый уровень		Критический уровень	
				чел.	%	чел.	%	чел.	%	чел.	%
МОБУСОШ № 1	45	44	97,8	20	45,5	23	52,3	1	2,3	0	0,0
МОБУГ № 2	73	68	93,2	42	61,8	26	38,2	0	0,0	0	0,0
МОБУСОШ № 3	47	47	100,0	25	53,2	21	44,7	1	2,1	0	0,0
МОАУСОШ № 4	43	40	93,0	21	52,5	17	42,5	2	5,0	0	0,0
МОАУСОШ № 5	54	48	88,9	26	54,2	20	41,7	2	4,2	0	0,0
МОБУСОШ № 6	19	18	94,7	4	22,2	11	61,1	2	11,1	1	5,6
МОБУСОШ № 7	19	19	100,0	9	47,4	9	47,4	1	5,3	0	0,0
МОАУСОШ № 8	36	35	97,2	18	51,4	15	42,9	2	5,7	0	0,0
МОБУСОШ № 9	31	31	100,0	16	51,6	12	38,7	2	6,5	1	3,2
МОБУСОШ № 10	28	28	100,0	14	50,0	13	46,4	1	3,6	0	0,0
МОБУСОШ № 11	26	25	96,2	10	40,0	14	56,0	1	4,0	0	0,0
МОБУООШ № 12	13	11	84,6	3	27,3	6	54,5	1	9,1	1	9,1
МОБУСОШ № 13	34	32	94,1	15	46,9	16	50,0	1	3,1	0	0,0
МОАУСОШ № 14	19	18	94,7	5	27,8	10	55,6	2	11,1	1	5,6
МОБУСОШ № 15	28	27	96,4	10	37,0	14	51,9	2	7,4	1	3,7
МОБУСОШ № 16	35	33	94,3	12	36,4	18	54,5	2	6,1	1	3,0
МОАУСОШ № 17	18	18	100,0	5	27,8	10	55,6	2	11,1	1	5,6
МОБУСОШ № 18	22	20	90,9	7	35,0	12	60,0	1	5,0	0	0,0
МОБУООШ № 19	8	6	75,0	1	16,7	3	50,0	1	16,7	1	16,7
МОБУООШ № 20	9	9	100,0	4	44,4	5	55,6	0	0,0	0	0,0
МОБУООШ № 21	8	7	87,5	1	14,3	4	57,1	1	14,3	1	14,3
МОБУООШ № 22	8	8	100,0	2	25,0	5	62,5	1	12,5	0	0,0
МОАУООШ № 23	50	48	96,0	13	27,1	32	66,7	2	4,2	1	2,1
МОБУООШ № 24	11	10	90,9	2	20,0	6	60,0	1	10,0	1	10,0
МОБУООШ № 25	13	13	100,0	6	46,2	6	46,2	1	7,7	0	0,0
МОБУООШ № 26	14	14	100,0	4	28,6	8	57,1	1	7,1	1	7,1
МОБУООШ № 27	15	14	93,3	3	21,4	9	64,3	1	7,1	1	7,1
МОАУООШ № 28	11	9	81,8	1	11,1	5	55,6	2	22,2	1	11,1
МОБУООШ № 30	12	12	100,0	4	33,3	6	50,0	1	8,3	1	8,3
МОБУООШ № 31	11	10	90,9	2	20,0	6	60,0	1	10,0	1	10,0
МОБУООШ № 32	13	12	92,3	3	25,0	7	58,3	1	8,3	1	8,3
<b>ВСЕГО</b>	<b>773</b>	<b>734</b>	<b>94,3</b>	<b>308</b>	<b>35,5</b>	<b>369</b>	<b>52,8</b>	<b>40</b>	<b>7,5</b>	<b>17</b>	<b>4,2</b>

Анализ результатов показал, что 88,3 % педагогов не имеют профессиональных дефицитов в отношении данной компетенции. 11,7 % педагогов испытывают трудности, связанные с недостаточным уровнем владения специальными технологиями, методами и средствами создания коррекционно-развивающей среды, а также реализацией рефлексивного анализа собственной профессиональной деятельности в условиях инклюзивной образовательной практики.

Самый высокий (оптимальный) уровень владения коррекционно-развивающими компетенциями показали педагоги МОБУГ № 2, МОБУСОШ № 3, МОАУСОШ № 8, МОБУСОШ № 1, МОБУСОШ № 13.

Максимальные показатели критического уровня выявлены у педагогов МОБУООШ № 21, МОАУООШ № 28, МОБУООШ № 24, МОБУООШ № 12.

## Профессиональные компетенции и дефициты педагогических работников общеобразовательных организаций муниципального образования город Новокубанский район (%)



Усредненный показатель профессиональных компетенций:

- Оптимальный уровень – 40,3 %
- Допустимый уровень – 51,2 %
- Пороговый уровень – 5,5 %
- Критический уровень – 3,0 %

### **Выводы:**

Анализ мониторинга профессиональных потребностей и дефицитов педагогических работников общеобразовательных организаций муниципального образования Новокубанский район в 2023 году показал, что оптимальный и допустимый уровни профессиональных компетенций составляют 91,5 % (672 чел), пороговый уровень составил 5,5% (40 чел), критический уровень наблюдается у 3% (22 чел).

Самые лучшие показатели у педагогов, владеющих ИКТ-компетенциями (94,7%), методическими (93,0%) и технологическими (91,9%) компетенциями.

Самые низкие показатели наблюдались при анализе коррекционно-развивающей (4,2%), проектной (3,5%) и исследовательской (3,4%) компетенций.

Полученные результаты мониторинга позволят специалистам МБУ «ЦРО», администрациям общеобразовательных организаций и руководителям методических объединений спланировать и скорректировать мероприятия, направленные на повышение профессиональных компетенций и устранение дефицитов, актуализировать имеющиеся знания и умения учителей в рамках определенных компетенции, а также оказать помощь



педагогам в осознании своих профессиональных дефицитов для определения индивидуальных задач повышения профессиональной компетентности. Также опросные листы (анкеты) могут использоваться педагогами для проведения самоанализа своей профессиональной деятельности с целью дальнейшей корректировки индивидуального образовательного маршрута.

**Рекомендации:**

1. Специалистам МБУ «Центр развития образования» организовать оказание консультационно-методической помощи педагогическим работникам общеобразовательных организаций при разработке и реализации индивидуальных образовательных маршрутов педагогов и методического сопровождения непрерывного повышения профессионального мастерства педагогических работников с целью ликвидации выявленных профессиональных дефицитов.

2. Руководителям общеобразовательных организаций:

– учесть в планах методической работы мероприятия по устранению выявленных педагогических затруднений, планировать повышение квалификации педагогических работников с учетом их конкретных потребностей;

– включить для обсуждения на заседаниях школьных методических объединений вопросы, вызывающие наибольшие затруднения у педагогических работников;

– организовать мероприятия, направленные на обобщение и передачу профессионального опыта педагогов, владеющих высоким уровнем профессиональных компетенций, педагогическим работникам с выявленными профессиональными потребностями и дефицитами;

– оказать консультационно-методическую помощь педагогическим работникам общеобразовательных организаций при разработке и реализации индивидуальных образовательных маршрутов педагогов с выявленными профессиональными потребностями и дефицитами;

– активизировать работу учителей по самообразованию (планирование, анализ, представление работы по самообразованию).

15.10.2023 г.

Специалист МБУ «ЦРО»



М.В.Калиновская

Директор МБУ «ЦРО»



С.В.Давыденко