

## Отчет

### о результатах самообследования за 2023 год Муниципального бюджетного дошкольного образовательного учреждения детский сад № 14 станицы Ильинской муниципального образования Новопокровский район.

Отчет содержит аналитическую часть и результаты анализа показателей деятельности Муниципального бюджетного образовательного учреждения детский сад №14 станицы Ильинской муниципального образования Новопокровский район, подлежащего самообследованию по состоянию на 1 января 2024 года.

**Цель проведения самообследования:** обеспечение доступности и открытости информации о деятельности МБДОУ № 14.

#### **1.1. Общие сведения об образовательной организации:**

Муниципальное бюджетное дошкольное образовательное учреждение детский сад №14 станицы Ильинской муниципального образования Новопокровский район (далее МБДОУ № 14) функционирует с 2006 года.

**Расположено по адресу:** 353028 Россия, Краснодарский край, Новопокровский район, станица Ильинская, улица Набережная, 2.

**Организационно-правовая форма:** муниципальное учреждение.

**Тип учреждения:** бюджетное учреждение.

**Вид образовательного учреждения:** дошкольное образовательное учреждение.

Имущество Учреждения находится в муниципальной собственности муниципального образования Новопокровский район и закрепляется за Учреждением на праве оперативного управления.

Учреждение является некоммерческой организацией, созданной для оказания услуг в сфере дошкольного образования, не ставит своей целью получение прибыли. Учреждение создано на неограниченный срок.

МБДОУ № 14 осуществляет свою деятельность в соответствии с:

- Федеральным законом Российской Федерации» Об образовании в Российской Федерации от 29.12.2012г.№273 ФЗ;
- Приказом Министерства просвещения РФ от 31 июля 2020 года № 373 «Об утверждении Порядка организации и осуществления образовательной деятельности по основным общеобразовательным программам – образовательным программам дошкольного образования»;
- Приказом Министерства просвещения РФ от 4 октября 2021 года № 686 «О внесении изменений в приказы Министерства просвещения Российской Федерации от 15 мая 2020 года № 236 «Об утверждении порядка приёма на обучение по образовательным программам дошкольного образования» и от 8 сентября 2020 года № 471 «О внесении изменений в Порядок приёма на обучение по образовательным программам дошкольного образования, утвержденный приказом Министерства просвещения Российской Федерации

от 15 мая 2020 года № 236»

-Приказом Министерства образования и науки Российской Федерации (Минобрнауки России) от 17.10.2013г. № 1155 г. Москва « Об утверждении федерального государственного образовательного стандарта дошкольного образования»;

-«Санитарно эпидемиологическими требованиями к устройству, содержанию и организации режима работы дошкольных образовательных учреждений», утвержденными постановлением Главного государственного санитарного врача РФ СП 2.4.3648-20 [28.09.2020 № 28.](#);

-Уставом МБДОУ №14;

-Другими локальными актами МБДОУ №14.

В настоящее время детский сад работает по лицензии: Серия 23Л01 №0003747, регистрационный № 06905, выданной 31.07.2015г., в соответствии с которой детский сад имеет право на осуществление образовательной деятельности по основной общеобразовательной Программе дошкольного образования и дополнительное образование. Срок действия: бессрочно.

Система договорных отношений, регламентирующих деятельность Учреждения, представлена:

- Договором о взаимоотношении между Учреждением и Учредителем;
- Трудовым Договором с руководителем Учреждения;
- Коллективным Договором МБДОУ №14;
- Договором об образовании по образовательным Программам дошкольного образования между МБДОУ №14 и родителями(законными представителями) воспитанников.

Организация учебно-воспитательного процесса, содержание образования, соблюдения прав воспитанников строится в соответствии с нормативными документами. Детский сад работает по 5-дневной рабочей неделе с 07:00 до 17:30.

## **1.2. Оценка образовательной деятельности МБДОУ №14**

Детский сад реализует Образовательную программу дошкольного образования (далее ОП ДО, Программа), разработанную на основе ФОП ДО и Федеральных государственных образовательных стандартов дошкольного образования.

В 2023 году в детском саду воспитывалось 54 ребенка в возрасте 1,5 года до 7 лет.

В МБДОУ №14 функционируют 4 группы общеразвивающей направленности:

- 1) ГКП (3 часа) от 1,5 г. до 4 л.
- 2) ГКП (3 часа) от 5 л. до 7 л.

3) Разновозрастная вторая младшая группа: (10,5 час.) от 1,5л.до 4 л..

4) Разновозрастная старшая подготовительная(10,5 час.) от 5л.до 7.л.

1.3. Учреждение укомплектовано детьми на 100%. Контингент воспитанников: сельские дети, социально благополучные, русскоязычные, в основном дети из полных семей.

**Социальный статус семьи:**

- Служащие: 27%
- Рабочие: 21%
- домохозяйки: 20%
- предприниматели: 27%

**Количество детей в семье:**

- 1ребенок-21%
- 2 ребенка-65%
- 3 ребенка и более- 16%

**Состав семьи:**

- Полные:92%
- Неполные:8%

**Образование:**

- Высшее-51%
- Среднее специальное-29%
- Средне-20%

**Данные о контингенте обучающихся (воспитанников) по формам обучения по состоянию на 01.01.2024 года.**

Показатель	Количество	%
<b>Всего групп</b>	<b>4</b>	<b>100</b>
В том числе:		
Группа общеразвивающей направленности	4	100
Группа компенсирующей направленности	0	0
Группа комбинированной направленности	0	0

Группа оздоровительной направленности	0	0
<b>Возрастной состав групп:</b>		
Одновозрастные группы	0	0
Разновозрастные группы	4	100
Формы объединений при реализации дополнительных программ (кружок, студия, секция)	1	14
<b>Количество воспитанников всего:</b>	54	100
Ранний возраст (до 3 лет)	23	30
Дошкольный возраст (от 3 лет до 7 лет)	31	70
<b>По направлениям:</b>		
ЗПР	0	0
ОНР	0	0
ФФН	0	0
Заикания	0	0
Нарушение интеллекта	0	0
ОДА	0	0
Пищевая аллергия	0	0
Аутизм	0	0
ЧБД	0	0
Нарушение слуха	0	0
Нарушение зрения	0	0
Сложные дефекты	0	0
Туб.интоксикация	0	0
Другое(ДУП, Синдром Дауна)	0	0

Прием детей в МБДОУ №14 осуществляется в соответствии с Положением «О порядке приема на обучение по образовательным программам дошкольного образования в Муниципальное бюджетное дошкольное образовательное учреждение детский сад №14 станицы Ильинской муниципального образования Новопокровский район».

#### **1.4. Оценка системы управления МБДОУ №14**

##### **Нормативно-правовое обеспечение управления ДОУ.**

Управление Муниципальным бюджетным дошкольным образовательным учреждением детский сад №14 станицы Ильинской муниципального образования Новопокровский район регламентируется в соответствии с Федеральным законом от 29.12.2012г. № 273 « Об образовании в Российской Федерации» и локальными актами:

- Устав МБДОУ №14;
- Коллективный договор между работодателем и работниками МБДОУ №14;

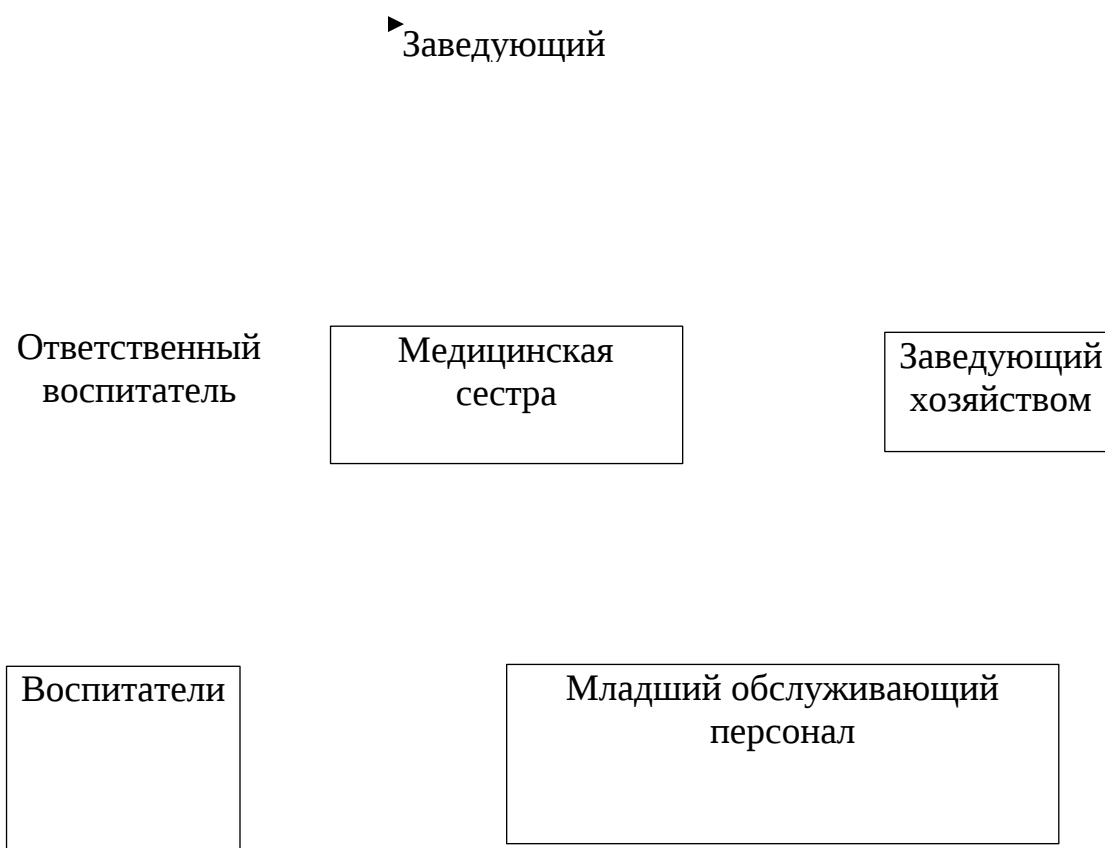
- Приказы заведующего МБДОУ №14 по основной деятельности, по организации питания воспитанников, по воспитанникам, по личному составу;
- Должностные инструкции, определяющие обязанности работников ДОУ;
- Правила внутреннего трудового распорядка МБДОУ №14;
- Штатное расписание Учреждения;
- Трудовые договора с работниками Учреждения;
- Должностные инструкции работников Учреждения;
- Положение о родительском комитете;
- Положение о работе с персональными данными работников Учреждения;
- Положение о работе с персональными данными воспитанников Учреждения и их родителей (законных представителей);
- Положение об официальном сайте МБДОУ №14;
- Положение о конфликтной комиссии по вопросам разрешения споров между участниками образовательного процесса;
- Положение о комиссии по охране труда в Учреждении;
- Положение о порядке проведения аттестации руководящих и педагогических работников;
- Образовательная Программа МБДОУ №14;
- Годовой план работы Учреждения на 2023-2024 учебный год;
- Режим дня;
- Договора об образовании по образовательной программе дошкольного образования между МБДОУ №14 и родителями(законными представителями) воспитанников;
- Инструкции по организации охраны жизни и здоровья детей в ДОУ;
- Положение о Родительском комитете;
- Положение о Педагогическом Совете;
- Положение о Совете МБДОУ №14;
- Положение о ПМПк МБДОУ №14;
- Положение об общем собрании трудового коллектива;
- Положение о контрольной деятельности в МБДОУ №14;
- Положение об оплате труда работников МБДОУ №14;
- Расписание непосредственно-образовательной деятельности, учебной нагрузки;
- Циклограмма деятельности педагогов;
- Перспективные планы работы воспитателей и специалистов.

В течение всего года продолжалась работа по созданию и обогащению нормативно-информационного обеспечения управления ДОУ. Используются унифицированные формы оформления приказов. Управление осуществляется на аналитическом уровне.

### **Формы и структура управления МБДОУ №14.**

Управление МБДОУ №14 осуществляется в соответствии с Законом РФ « Об образовании в Российской Федерации», Уставом МБДОУ №14 на основе принципов единоначалия и самоуправления. Руководство деятельностью ДОУ осуществляется заведующим ДОУ, который назначается на должность и освобождается от должности Учредителем. Заведующий осуществляет непосредственное руководство детским садом и несет ответственность за деятельность учреждения.

### **Структура управления МБДОУ №14**



### **Формами самоуправления МБДОУ №14 являются:**

- Совет МБДОУ №14;
- Общее собрание трудового коллектива МБДОУ №14;
- Педагогический Совет МБДОУ №14;
- Родительский комитет.

Органы самоуправления создаются и действуют в соответствии с действующим Уставом и Положением об этом органе, разрабатываемыми и утверждаемыми, в установленном настоящим Уставом порядке. Управление педагогической деятельностью осуществляет Педагогический Совет ДОУ.

Таким образом, в ДООУ реализуется возможность участия в управлении детским садом всех участников образовательного процесса. Заведующий детским садом занимает место координатора стратегических направлений. В детском саду функционирует Первичная профсоюзная организация.

Финансово-хозяйственная деятельность Учреждения осуществляется в соответствии с Планом финансово-хозяйственной деятельности.

Учреждение самостоятельно в выборе форм, средств и методов обучения и воспитания в пределах, определенных Федеральным законом от 29.12.2012г. №273-ФЗ « Об образовании в Российской Федерации».

### **Структурная модель методической службы**

Структура методической службы нашего детского сада позволяет рационально распределять функциональные обязанности педагогов, максимально использовать их сильные стороны, предотвращать конфликты, стимулировать четкое выполнение обязанностей каждым субъектом.

Методический совет- профессиональное объединение педагогов, которое создается для решения исследовательских задач, проектного решения конкретной, большой по значимости и объему методической задачи. Он формируется из опытных педагогов высокой квалификации, способных к творческой работе и возглавляет методическую службу.

Структурными компонентами методической службы дошкольного учреждения являются аттестационная комиссия и психолого-медико-педагогический консилиум детского сада.

### **Работа с родителями**

В 2023 году в работе с семьями воспитанников педагоги применяли как традиционные, так и нетрадиционные формы взаимодействия. В связи со сложившейся эпидемиологической ситуацией педагогам приходилось искать новые удобные и безопасные формы работы с воспитанниками и их семьями.