

ПАМЯТКА

о мерах пожарной безопасности в жилых домах

Основной причиной гибели людей при пожарах являются действия продуктов горения и высокой температуры. Основным условием, способствующим гибели людей при пожарах, по-прежнему остаётся состояние алкогольного (наркотического) опьянения, а также болезнь, преклонный возраст, инвалидность, состояние сна, оставление малолетних детей без присмотра.

Насыщение квартир и жилых домов горючими предметами, синтетическими изделиями и разнообразной бытовой техникой увеличивает потенциальную возможность возникновения пожаров и делает даже самый незначительный пожар опасным для жизни и здоровья людей из-за выделения ядовитых газов.

Меры пожарной безопасности при использовании электротехнических устройств:

1. Необходимо следить за исправностью электропроводки, электрических приборов и аппаратуры, а также за целостностью и исправностью розеток, вилок и электрошнуров.
2. Запрещается эксплуатировать электропроводку с нарушенной изоляцией.
3. Запрещается завязывать провода в узлы, соединять их скруткой, заклеивать обоями и закрывать элементами сгораемой отделки.
4. Запрещается одновременно включать в электросеть несколько потребителей тока (ламп, плиток, утюгов и т.п.), особенно в одну и ту же розетку с помощью тройника, т.к. возможна перегрузка электропроводки и замыкание.
5. Запрещается закреплять провода гвоздями, на газовых и водопроводных трубах, на батареях отопительной системы.
6. Запрещается соприкосновение электропроводов с телефонными и радиотрансляционными проводами, радио- и телеантеннами, ветками деревьев и кровлями строений.
7. Запрещается применение самодельных электропредохранителей (пробки, «жучки») и использование самодельных электронагревательных приборов.
8. Нельзя прокладывать кабель удлинителя под коврами и через дверные пороги.
9. Необходимо помнить, что предохранители защищают от коротких замыканий, но не от пожара из-за плохих контактов электрических проводов.
10. Признаки неисправности электропроводки: горячие электрические вилки или розетки; сильный нагрев электропровода во время работы электротехники; звук потрескивания в розетках; искрение; запах горячей резины, пластмассы; следы копоти на вилках и розетках; потемнение оплеток электропроводов; уменьшение освещения в комнате при включении того или иного электроприбора.
11. Необходимо запрещать детям трогать руками или острыми предметами открытую электропроводку, розетки, удлинители, электрошнуры, а также включать электроприборы, электротехнику в отсутствие взрослых. Электрические розетки целесообразно оборудовать заглушками.
12. Нагревательные приборы до их включения должны быть установлены на подставки из негорючих материалов.
13. Запрещается оставлять включенные электроприборы без присмотра, особенно высокотемпературные нагревательные приборы: электрочайники, кипятильники, паяльники и электроплитки.
14. Необходимо следить, чтобы горючие предметы интерьера (шторы, ковры, пластмассовые плафоны, деревянные детали мебели и пр.) ни при каких условиях не касались нагретых поверхностей электроприборов.
15. Запрещается накрывать электролампы и светильники бумагой, тканью и другими горючими материалами.
16. При включении обогревателей необходимо стараться, по возможности, не использовать удлинители. В противном случае нужно убедиться, что расчетная (номинальная) мощность удлинителя не меньше мощности электроприбора.
17. Запрещается оставлять включенным электрообогреватели на ночь, тем более, рядом с постелью или другими горючими предметами.

Меры пожарной безопасности при пользовании газовыми приборами:

1. Запрещается использовать неисправные газовые приборы.
2. При запахе газа нужно прекратить пользоваться газом, во избежание взрыва нельзя зажигать спички, зажигалки, пользоваться электровыключателями, входить с открытым огнем или с сигаретой.
3. Обнаружение места утечки газа из газопроводов, баллонов или газовых приборов производится специалистами только с помощью мыльного раствора (пены). Во избежание взрыва категорически запрещается использование огня.
4. Если утечка газа произошла из открытого крана на газовом приборе, его надо закрыть, тщательно проветрить помещение, а в случае утечки газа в результате повреждения газовой сети или приборов, пользование ими необходимо прекратить, проветрить помещение и немедленно вызвать аварийную газовую службу по телефону 04.

Меры пожарной безопасности при пользовании печным отоплением:

1. Нельзя оставлять без присмотра топящиеся печи и поручать надзор за ними малолетним детям.
2. Перед началом отопительного сезона нужно проверить исправность печи и дымохода, отремонтировать их, заделать трещины, очистить от сажи, а также побелить на чердаках все дымовые трубы и стены, в которых проходят дымовые каналы в целях своевременного обнаружения трещин и прогаров.
3. Ремонт, очистку и профилактический осмотр печей должен производить квалифицированный печник.
4. Дымовая труба печи при проходе через чердачные или междуэтажные перекрытия должна иметь противопожарную разделку не менее 38 см. Утолщение кирпичной кладки должно быть во всех случаях и у стенок печи, если печь примыкает (или находится близко) к деревянным элементам здания.
5. У печи должны быть исправная дверца, заслонки соответствующих размеров и предтопочный металлический лист, прибитый к деревянному полу размером 50x70 см.
6. В зимнее время, чтобы не случился пожар от перекала отдельных частей, печи рекомендуется топить 2-3 раза в день, продолжительностью не более 1,5 часа.
7. Мебель, занавески и другие горючие предметы нельзя располагать ближе 0,5 метров от топящейся печи. Ставить их вплотную можно спустя 4-5 часов после окончания топки.
8. Нельзя хранить щепу, опилки, стружки под печкой, также нельзя подсушивать дрова на печи. вешать над ней для просушки белье.
9. Нельзя выбрасывать горячие угли, шлак или золу вблизи строений. Для этого должны быть специально отведенные места, где всё выгребаемое из топок заливается водой.
10. Прекращать топить печи в зданиях и сооружениях необходимо не менее чем за 2 часа до сна или окончания работы.
11. При эксплуатации печного отопления запрещается:
 - применять для розжига печей бензин, керосин, дизельное топливо и другие легковоспламеняющиеся и горючие жидкости;
 - использовать дрова, превышающие размер топки печи;
 - использовать вентиляционные каналы в качестве дымоходов.

В случае пожара или появления дыма необходимо:

- НЕМЕДЛЕННО сообщить в пожарную охрану по телефону 01;
- до прибытия пожарных принять меры по эвакуации людей;
- сообщить о пожаре соседям;
- приступить к тушению пожара имеющимися средствами пожаротушения;
- организовать встречу пожарных подразделений.

ПАМЯТКА

О МЕРАХ ПОЖАРНОЙ БЕЗОПАСНОСТИ

- В целях предупреждения пожаров необходимо строго соблюдать Правила пожарной безопасности**
- своевременно очищайте территории домовладений, дач и прилегающие к ним участки от сухой травы, камыша и мусора, для вывоза мусора используйте контейнеры
 - **запрещено разводить костры, сжигать мусор и пожнивные остатки**
 - запрещено курение в неустановленных местах; не бросайте непотушенные окурки и спички
 - **не оставляйте детей без присмотра взрослых**, так как дети нередко являются виновниками пожаров
 - не разрешайте детям самостоятельно топить печи, пользоваться газовыми приборами, играть с огнем и пиротехникой, **прячьте спички от детей**
 - при появлении в помещении запаха газа необходимо закрыть газовые краны, проветрить помещение и вызвать аварийную газовую службу; при этом не пользоваться огнем и электричеством, следует незамедлительно покинуть загазованное помещение
 - не загромождайте эвакуационные пути и выходы
 - не устраивайте в лестничных клетках, коридорах, в подвалах и на чердаках кладовки
 - электропроводку и электрооборудование необходимо содержать в исправном состоянии
 - не применяйте самодельные электронагревательные приборы и не перегружайте электрические сети
 - не эксплуатируйте неисправные печи и дымоходы, очистите дымоходы от сажи
 - не оставляйте без надзора включенными в сеть электронагревательные приборы и топящиеся печи
 - не сушите вещи над печами, на предтопочном листе и над электронагревательными приборами
 - не разжигайте печи горючими жидкостями, не перекаливайте печи в результате длительной топки
 - не храните баллоны для хранения газа в домах и квартирах, на балконах, лоджиях, в подвалах и под прямыми лучами солнца

Для обнаружения дыма при возникновении пожара в жилых комнатах домов, дач и квартир рекомендуется устанавливать автономные пожарные извещатели (АДПИ). Для тушения пожара необходимо иметь огнетушитель (для домовладений и дач в летнее время – ёмкость с водой 200 л)

При возникновении пожара звоните «01», с мобильного телефона «101»

Администрация Ленинградского сельского поселения Ленинградского района

Государственное казенное учреждение Краснодарского края «Учебно-методический центр по гражданской обороне и чрезвычайным ситуациям» информирует население о действиях при чрезвычайных ситуациях.

ПОЖАР

НАВОДНЕНИЕ

ТЕРРОРИЗМ

По пожарной безопасности:

Действия в случае возникновения пожара:

1. Вызовите пожарную охрану по телефону «01»;
2. Выведите на улицу детей, престарелых и тех, кому нужна помощь.
3. Приступить к тушению пожара имеющимися средствами (огнетушителями, водой, песком и др.);
4. Отключите электроэнергию с помощью автоматов на электрическом щитке и подачу газа.
5. Сообщите пожарным об оставшихся в помещении людях.

При этом недопустимо:

1. Бороться с огнем самостоятельно, не вызвав пожарных, гасить водой воспламенившиеся электроприборы, не отключив от электросети.
2. Открывать окна и двери, чтобы выпустить дым.
3. Пользоваться лифтом.
4. Пытаться выйти через задымленный коридор.
5. Опускаться по водосточным трубам и стоякам с помощью простыней и веревок (падение почти всегда неизбежно).
6. Прыгать из окна (выше 3-го этажа каждый второй прыжок смертелен).

По противодействию терроризму:

Всегда обращайте внимание на:

1. Беспозные сумки, портфели, коробки, свертки, какие-либо предметы, обнаруженные в школах, в подъездах, у дверей квартиры, под лестницей, в машине и общественном транспорте.
2. Автомобили длительное время стоящие вблизи мест массового скопления граждан, особенно сильно подержанные.
3. Натянутые растяжки (провода, шнуры и т.п.).
4. Провода или изолирующие ленты, свисающие под машиной.
5. Лиц с неадекватным поведением (с признаками волнения, тревоги, возбуждения).

Во всех перечисленных случаях необходимо:

1. Не трогать, не вскрывать, не перекладывать находку.
2. Отойти на безопасное расстояние.
3. Сообщить о находке учителю, родителям, сотруднику полиции, водителю, кондуктору, охраннику магазина.

Заходя в подъезд дома, всегда обращай внимание на беспозные предметы. Не трогай их!!! Сообщи о них в полицию!!!

БУДЬТЕ БДИТЕЛЬНЫ!

Действия в случае угрозы возникновения наводнения, паводка:

1. Внимательно слушайте информацию о чрезвычайной ситуации и инструкции о порядке действий, не пользуйтесь без необходимости телефоном, чтобы он был свободным для связи с вами. Сохраняйте спокойствие, предупредите соседей, окажите помощь инвалидам, детям и людям преклонного возраста.
2. Узнайте в местных органах государственной власти и местного самоуправления место сбора жителей для эвакуации и готовность к ней.
3. Подготовьте документы, одежду, наиболее необходимые вещи, запас продуктов питания на несколько дней, медикаменты. Сложите все в сумку. Документы сохраняйте в водонепроницаемом пакете. Не помещайте иметь фонарик с запасом батареек - для подачи сигналов в темноте.
4. Разъедините все потребители электрического тока от электросети, выключите газ.
5. Перенесите ценные вещи и продовольствие на верхние этажи или поднимите на верхние полки. Перегоните скот, который есть в вашем хозяйстве, на возвышенную местность.

ПОМНИТЕ:

ВАША ЦЕЛЬ ОБЕСПЕЧИТЬ ЛИЧНУЮ БЕЗОПАСНОСТЬ И БЕЗОПАСНОСТЬ ДРУГИХ ЛЮДЕЙ.

На водных объектах ЗАПРЕЩАЕТСЯ:

1. Купаться в местах, где выставлены щиты (аншлаги) с предупреждениями и запрещающими знаками и надписями.
2. Заплывать за буйки.
3. Подплывать к моторным и парусным судам и другим плавательным средствам.
4. Прыгать в воду с катеров, лодок, причалов, а также сооружений, не приспособленных для этих целей.
5. Загрязнять и засорять водоемы и берег.
6. Распивать алкогольные напитки и купаться в состоянии опьянения.
7. Приводить с собой собак и других животных.
8. Захватывать купающихся под водой, подавать крики ложной тревоги.
9. Плавать на досках, бревнах, лежаках, автомобильных камерах и других предметах, представляющих опасность для купающихся.

При чрезвычайных ситуациях звоните – 01; с сот. тел. – 010

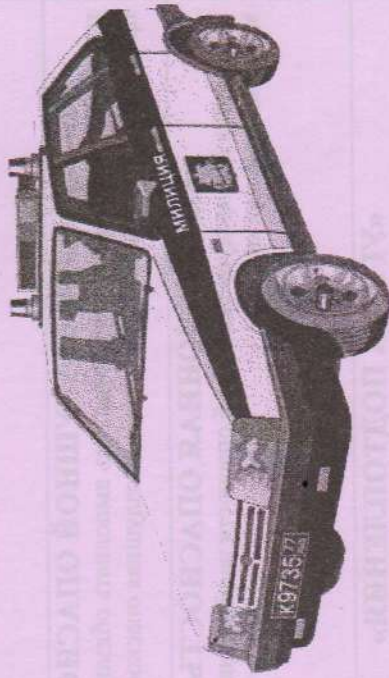
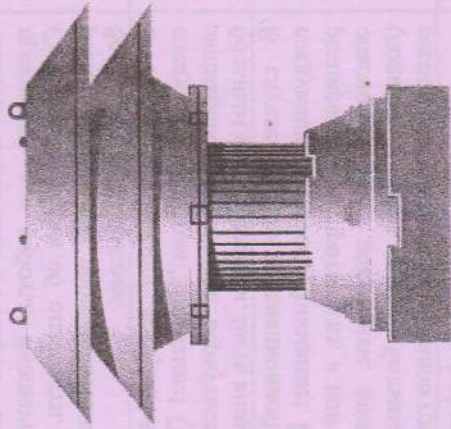
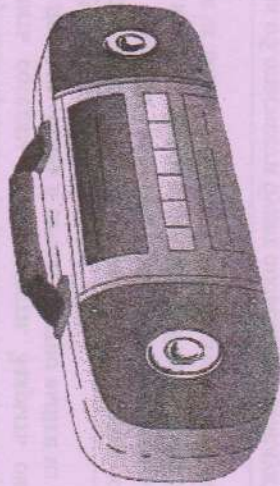
ПОМНИТЕ!

Правильные и грамотные действия сохранят Вашу жизнь и жизнь других людей.

ОПОВЕЩЕНИЕ

Звуки сирены означают сигнал

«ВНИМАНИЕ ВСЕМ!»



УСЛУШАВ ИХ, НЕОБХОДИМО:

1. Немедленно включить телевизор, радиоприёмник, репродуктор радиотрансляции
2. Внимательно прослушать экстренное сообщение о сложившейся обстановке и порядке действий
3. Держать все эти средства постоянно включёнными в течение всего периода ликвидации аварий, катастроф или стихийных бедствий

ЭТО ДОЛЖЕН ЗНАТЬ КАЖДЫЙ!
ПОРЯДОК ОПОВЕЩЕНИЯ НАСЕЛЕНИЯ В ЧРЕЗВЫЧАЙНЫХ СИТУАЦИЯХ

СИГНАЛ ГРАЖДАНСКОЙ ОБОРОНЫ		СПОСОБ ПОДАЧИ СИГНАЛА	ДЕЙСТВИЯ ПО СИГНАЛУ
	«ВНИМАНИЕ ВСЕМ!» подается для всего населения с целью привлечения внимания в случае возникновения чрезвычайной ситуации После подачи сигнала «ВНИМАНИЕ ВСЕМ!» по государственному сетям проводного, радио и телевизионного вещания, а также передвижными громкоговорящими установками будут передаваться ЭКСТРЕННЫЕ СООБЩЕНИЯ (текст передается несколько раз в течение 5 минут)	Протяжное звучание электрических сирен, производственных гудков и других сигнальных средств	Немедленно включить радио, телевизор, динамики радиотрансляционной сети для прослушивания экстренного сообщения
НАИМЕНОВАНИЕ ЭКСТРЕННЫХ СООБЩЕНИЙ			
1.	«УГРОЗА ХИМИЧЕСКОГО ЗАРАЖЕНИЯ» Передается для предупреждения об аварии, связанной с разливом (утечкой) сильнодействующих ядовитых веществ, или при применении противником химического оружия.		В случае угрозы химического заражения информация об опасности будет оповещаться следующим текстом: «Внимание! Говорит штаб гражданской обороны района. Граждане! Немедленно надеть противогаз, если нет противогаза, используйте подручные средства (изделия из ткани, смоченные водой, меховые и ватные части одежды). Сообщить соседям об опасности. Закрыть окна и форточки, выключить нагревательные приборы, газ, погасить огонь в печах. Быстро выйти из зоны химического заражения. Окажите помощь больным и престарелым.
2.	«УГРОЗА УРАГАНА» Передается для предупреждения населения о приближении урагана (смерча).		В случае угрозы урагана информация об опасности будет оповещаться следующим текстом: «Внимание! Говорит штаб гражданской обороны района. Граждане! Прекратить все работы. Выключить нагревательные приборы, газ, погасить огонь в печах. Сообщить соседям об опасности. Взять документы, запас продовольствия и воды. Укрыться в защитном сооружении (подвале). Оказать помощь больным и престарелым.
3.	«ВОЗДУШНАЯ ОПАСНОСТЬ» Передается для предупреждения населения о непосредственной угрозе нападения противника.		В случае угрозы «Воздушная опасность» информация об опасности будет оповещаться следующим текстом: «Внимание! Говорит штаб гражданской обороны района. Граждане! Немедленно прекратить все работы. Выключить нагревательные приборы, газ, погасить огонь в печах. Сообщить соседям об опасности. Взять документы, СИЗ (противогаз, ватно-марлевую повязку, респиратор), запас продовольствия, воды и укрыться в защитном сооружении. Оказать помощь больным и престарелым.
4.	«МИНОВАНИЕ ВОЗДУШНОЙ ОПАСНОСТИ» Передается для разрешения продолжать выполнять обязанности, прерванные экстренным сообщением «Воздушная опасность».		В случае минования воздушной опасности информация об опасности будет оповещаться следующим текстом: «Внимание! Говорит штаб гражданской обороны района. Граждане! Выйти из защитного сооружения, вернуться к местам работы или проживания. Оказать в этом помощь больным и престарелым. Быть внимательным к сообщениям штаба гражданской обороны.
5.	«РАДИЦИОННАЯ ОПАСНОСТЬ» Передается для предупреждения об опасности радиоактивного заражения местности.		В случае угрозы радиационной опасности информация об опасности будет оповещаться следующим текстом: «Внимание! Говорит штаб гражданской обороны района. Граждане! Надеть респиратор или противогаз, а при их отсутствии ватно-марлевую повязку. Сообщить соседям об опасности. Взять документы, запас продовольствия и воды. Укрыться в защитном сооружении (подвале). Оказать помощь больным и престарелым. Выход из защитного сооружения – только по распоряжению местных органов гражданской обороны.
6.	«УГРОЗА ПОДТОПЛЕНИЯ» Передается для предупреждения об опасности подтопления местности.		В случае наводнения информация об опасности будет оповещаться следующим текстом: «Внимание! Говорит штаб гражданской обороны района. Граждане! В связи с внезапным повышением уровня воды в реке Челбас (Сосыка) ожидается подтопление домов в ст. Ленинградская, Крыловская и Новолатнировская и следующих улиц. Населению этих улиц и села собрать необходимые вещи, продукты питания на 3 дня, воду, отключить газ и электроэнергию и выйти в район школы № для регистрации на сборном эвакуационном пункте и отправки в безопасные районы».

В ЗАВИСИМОСТИ ОТ СИТУАЦИИ ПЕРЕДАВАЮТСЯ ДРУГИЕ ЭКСТРЕННЫЕ СООБЩЕНИЯ!
ОТДЕЛ ГО И ЧС МУНИЦИПАЛЬНОГО ОБРАЗОВАНИЯ ЛЕНИНГРАДСКИЙ РАЙОН

ПАМЯТКА

пожарной безопасности для владельцев индивидуальных жилых домов.

1. ОБЩИЕ ПОЛОЖЕНИЯ

1. Ответственность за пожарную безопасность индивидуальных жилых домов, гаражей и надворных построек несут их владельцы

2. Владелец жилого дома, ОБЯЗАН:

- знать и соблюдать все требования; «Правил пожарной безопасности для жилых домов...».
- содержать в исправном состоянии: электропроводку, электронагревательные приборы, приборы отопления и соблюдать меры предосторожности при их эксплуатации, не допускать игр детей с огнем, выполнять меры предосторожности при пользовании газовыми приборами, предметами бытовой химии и проведении отделочных работ с применением лаков и красок

- иметь в постоянной готовности средства пожаротушения (бочку с водой и ведро), а также инвентарь, с которым должен явиться на тушение пожара

- не допускать действий, могущих привести к возникновению пожара или загорания.

- в случае возникновения пожара или загорания принять меры к вызову пожарной помощи, и приступить к тушению пожара или загорания подручными средствами.

2. ОСНОВНЫЕ ТРЕБОВАНИЯ ПОЖАРНОЙ БЕЗОПАСНОСТИ

3. Территории, прилегающие к жилым домам, гаражам, садовым домикам и дачам, должны постоянно содержаться в чистоте и систематически очищаться от опавших листьев, сухой травы, мусора и других горючих материалов. Противопожарные разрывы, дороги и проезды не разрешается использовать для складирования различных материалов, дороги для стоянки автотранспорта.

4. В жилых домах ЗАПРЕЩАЕТСЯ:

- содержать окна чердаков не остекленными и открытыми;
- хранить легковоспламеняющиеся и горючие жидкости, огнеопасные вещества и материалы в подвалах, коридорах, лестничных клетках, на чердаках, балконах и лоджиях);
- курить и пользоваться открытым огнем в подвалах, чердаках, сараях и в других местах хранения горючих материалов, а также курить лежа и, особенно, в нетрезвом состоянии;

- применять легковоспламеняющиеся жидкости для стирки одежды и мойки полов.

5. ЭЛЕКТРИЧЕСКИЕ СЕТИ И ОСВЕЩЕНИЕ в жилых домах должны отвечать требованиям действующих «Правил технической эксплуатации электроустановок потребителей» и «Правил устройства электроустановок». При этом ЗАПРЕЩАЕТСЯ:

- пользоваться электропроводкой с поврежденной изоляцией, а также применять для прокладки электросетей радио- и телефонные провода, а в не отапливаемых помещениях плоские провода с пластмассовой изоляцией;

- применять для защиты электросетей вместо автоматических предохранителей и калиброванных вставок скрутки, «жучки» и т. п.

- применять для целей отопления нестандартные (самодельные) электронагревательные устройства, а также использовать электронагревательные приборы без несгораемых теплоизолирующих подставок

- пользоваться неисправными (поврежденными) розетками, выключателями, вилками, осветительными коробками и другими электрическими установочными изделиями;

- устанавливать розетки и выключатели в ваннных комнатах, банях и кладовых, а также размещать их ближе 0,5 м от трубопроводов, раковин и других заземленных частей. В помещениях умывальников установка выключателей допускается;

6. Подводку к электрическому звонку и кнопке следует выполнять алюминиевыми проводами, рассчитанными на напряжение 220 В, при этом для предотвращения работы звонков в длительном режиме в звонковую цепь рекомендуется установить выключатель, которым можно было бы, уходя из дома, отключать схему звонка от электрической сети.

7. Открытые проводки в чердачных помещениях должны выполняться незащищенными изолированными одножильными проводами с медными жилами на роликах или изоляторах на высоте не менее 2,5 м; при высоте до проводов менее 2,5 м они должны быть защищены от прикосновения и механических повреждений. При прокладке в трубах, а также защищенными проводами и кабелями в оболочках из несгораемых или трудно сгораемых материалов допускается прокладка на любой высоте. При этом выключатель в цепи эл. освещения должен быть установлен вне этих помещений.

Администрация Ленинградского сельского поселения Ленинградского района

ПАМЯТКА

по обеспечению пожарной безопасности при эксплуатации газового оборудования в жилых домах.

Ответственность за пожарную безопасность в жилых домах, садовых домиках, гаражах и надворных построек несут их владельцы

При эксплуатации **ГАЗОВЫХ ПРИБОРОВ ЗАПРЕЩАЕТСЯ:**

- пользоваться неисправными газовыми приборами, оставлять незакрытыми краны газовых приборов и газопроводов, устанавливать кухонную мебель и другие сгораемые предметы ближе 20 см от газовых приборов;
- эксплуатировать газовые приборы в помещениях без постоянного их проветривания (форточки, фрамуги), а так же закрывать решетки вентиляционных каналов; использовать газ и газовые приборы не по назначению (для отопления помещений и т. п.); пользоваться помещениями, где установлены газовые приборы, для сна и отдыха;
- применять огонь для обнаружения утечек газа из газопровода и газовых приборов. Проверка плотности соединений газопроводов и приборов в помещениях должна проводиться с помощью мыльной эмульсии;
- самовольно газифицировать квартиры, дома (садовые домики) и перемещать газовые приборы и баллоны (производится только предприятиями газового хозяйства);
- осуществлять перепланировку помещения, где установлены газовые приборы, без согласования со службой газового хозяйства и пожарной охраной;
- допускать к пользованию газовыми приборами и газобаллонными установками детей дошкольного возраста, а также лиц, не знающих правила обращения с этими приборами и установками;
- иметь для одного дома баллонов: вместимостью 1 литр более 5 штук, вместимостью до 27 литров более 2 штук; 50 (55) литров более 1 штуки; баллоны должны находиться в тех же помещениях, где и газовые приборы;
- размещать баллоны на расстоянии менее 0,5 м от газовой плиты и 1 м от радиатора отопления, печи или противоположной стены. При устройстве экрана, предохраняющего баллон от нагревания, расстояние между баллоном и отопительным прибором может быть уменьшено до 0,5 м, при этом расстояние между баллоном и экраном должно быть не менее 0,1 м. При размещении баллона против топочной дверки печи расстояние между баллоном и топочной дверкой должно быть не менее 2 м.

При появлении в помещении запаха газа следует немедленно прекратить пользование газовыми приборами, закрыть все краны и вентили у них, открыть окна для проветривания помещения, вызвать аварийную службу, не зажигать огня, не курить, не включать и не выключать электроосвещение и электроприборы, не пользоваться электрическими звонками, не допускать никаких действий, при которых возможно появление искр или другого источника зажигания.

Администрация Ленинградского сельского поселения



Администрация

Ленинградского сельского
поселения Ленинградского района

Советы психолога

Страх перед террористическим насилием, совершенно не соразмерен реальному риску подвергнуться нападению. В результате появляется постоянное чувство тревоги, которое может в соответствующий момент перерасти в ужас, а он проявится физической слабостью, неподвижностью или паническим бегством. Такое угнетенное состояние затрудняет поиск выхода из экстремальной ситуации, вызывает чувство безнадежности, ведет к отказу от активного сопротивления, и даже от борьбы за собственную жизнь.

Проанализируйте свое поведение в экстремальной ситуации. Возможно, оно характеризуется одним из следующих признаков:

Дезорганизация поведения может проявиться в неожиданной утрате ранее приобретенных навыков, которые, казалось, были доведены до автоматизма. Некоторые люди в обычных условиях проявляют чудеса владения различными приемами самообороны, но в экстремальной ситуации вдруг, напрочь забывают о них. Торможение действий характеризуется тем, что экстремальная ситуация может вызывать состояние ступора (оцепенения).

Повышение скорости выражается в мобилизации всех ресурсов организма на преодоление экстремальной ситуации. При этом наблюдается четкость восприятия и оценки происходящего, совершаются адекватные ситуации действия. Эта форма реагирования, конечно же, самая желательная, однако она появляется, как правило, только при наличии определенных навыков и специальной подготовки.

ТЕЛЕФОНЫ ДЛЯ ЭКСТРЕННОГО РЕАГИРОВАНИЯ

ПОЖАРНА ОХРАНА.....01

010 (для абонентов сотовой связи)

ПОЛИЦИЯ 02

020 (для абонентов сотовой связи)

СКОРАЯ МЕДИЦИНСКАЯ

ПОМОЩЬ.....03

030 (для абонентов сотовой связи)

АВАРИЙНАЯ ГАЗОВАЯ

СЛУЖБА..... 04

ДЕЖУРНЫЙ ПО ОТДЕЛУ ФСБ

8(86191)5-10-20, 5-11-54, 5-23-79

ЕДДС.....051

7-35-88



Памятка населению по противодействию терроризму

Признаки подготовки террористического акта с применением химических, биологических и радиационных веществ.

К основным факторам потенциальной террористической деятельности относятся:

- наличие экстремистских учебных пособий, а также исходных веществ для создания биологических отравляющих средств или материалов для выращивания бактерий;
- нежелание или неспособность лиц объяснить наличие у них токсичных химикатов, радиоактивных материалов, биологических организмов.

Характерными признаками о возможной деятельности террористов, являются:

- необычные или неприятные запахи, ярко окрашенные пятна на одежде, мебели и бытовых предметах;
- корродированная металлическая фурнитура в квартирах, гостиничных номерах, камерах хранения или гаражах;
- необъяснимое присутствие специфического оборудования, контейнеров из различных материалов (свинец, бетон или сталь), которые могут быть использованы для защиты от радиационного излучения и химических паров;
- наличие приборов для обнаружения химических паров и радиационного излучения, лабораторного оборудования и средств индивидуальной защиты;
- случаи необъяснимой смерти животных.

Необходимо обращать внимание:

- на хранящиеся в сокрытых или замаскированных местах бытовые предметы (сита, кофемолки, фильтры), различные химикаты (ацетон, аммиачная селитра);
- испорченную одежду, признаки серьезных заболеваний или телесные повреждения (ожоги, поражения кожи, а также поврежденные или же недостающие пальцы на руках).

Первоочередные действия при обнаружении бесхозных и подозрительных предметов или угрозе террористического акта (взрыва)

ВНИМАНИЕ! Под доступные предметы бытового назначения могут быть замаскированы самодельные взрывные устройства.

В случае обнаружения бесхозных и подозрительных предметов (сумок, коробок, пакетов, портфелей, книг, радиоприемников, термосов, емкостей из под напитков, электрических фонарей, мобильных телефонов, детских игрушек и т.п.) в местах с массовым пребыванием людей **НЕОБХОДИМО:**

1. Оценить ситуацию и принять меры по недопущению людей (особенно детей) к месту нахождения подозрительного предмета.
2. Незамедлительно сообщить о находке сотрудникам полиции по телефону 02, в службу спасения по телефону 01 или в ЕДДС по телефону 051.
3. До прибытия сотрудников полиции принять меры к эвакуации людей из опасной зоны.

ЗАПРЕЩАЕТСЯ:

1. Трогать подозрительный предмет руками или касаться с помощью других предметов, открывать, разворачивать, перемещать его с места на место.
 2. Пользоваться радиоаппаратурой, в том числе и сотовыми телефонами вблизи обнаруженного предмета.
 3. Предпринимать меры по самостоятельному обезвреживанию обнаруженного предмета.
- НЕОБХОДИМО** обращать внимание на подозрительных лиц, а также на автомобили, продолжительное время стоящие вблизи мест с массовым пребыванием людей.

ПРИ ПОЛУЧЕНИИ СООБЩЕНИЯ О ВОЗМОЖНОМ ВЗРЫВЕ

1. Не впадать в панику и не совершать необдуманных и поспешных действий.
2. Определить направление к ближайшему выходу (при этом учесть направление движения основной массы людей).
3. Четко выполнять команды, подаваемые сотрудниками полиции или представителями администрации объекта через громкоговорящую связь.
4. Оказать помощь пожилым людям и детям, другим гражданам, не способным самостоятельно покинуть опасную зону.
5. Максимально быстро покинуть опасную зону.

Будьте бдительны!

Обо всех подозрительных проявлениях сообщайте по «телефонам экстренного реагирования»

ДЕЙСТВИЯ ПРИ СИТУАЦИЯХ ТЕРРОРИСТИЧЕСКОЙ УГРОЗЫ

ЕСЛИ ВАС ЗАХВАТИЛИ В ЗАЛОЖНИКИ:

Возьмите себя в руки, успокойтесь, не паникуйте. Разговаривайте спокойным голосом.

Подготовьтесь физически и морально к возможному суровому испытанию. Не высказывайте ненависть и пренебрежение к похитителям. С самого начала (особенно в первый час) выполняйте все указания бандитов. Не привлекайте внимания террористов своим поведением, не оказывайте активного сопротивления. Это может усугубить ваше положение. Не пытайтесь бежать, если нет полной уверенности в успехе побега. Заявите о своем плохом самочувствии. Запомните как можно больше информации о террористах (количество, вооружение, как выглядят, особенности внешности, телосложения, акцента, тематика разговора, темперамент, манера поведения). Постарайтесь определить место своего нахождения (заточения). Сохраняйте умственную и физическую активность. Помните, правоохранительные органы делают все, чтобы вас вызволить. Не пренебрегайте пищей. Это поможет сохранить силы и здоровье. Расположитесь подальше от окон, дверей и самих террористов. Это необходимо для обеспечения вашей безопасности в случае штурма помещения,

стрельбы снайперов на поражение преступников. При штурме здания ложитесь на пол лицом вниз, сложив руки на затылке.



ДЕЙСТВИЯ ПО ПРОТИВОДЕЙСТВИЮ ТЕРРОРИЗМУ

НЕ ОТКРЫВАЙТЕ двери незнакомым людям, не вступайте с ними в контакт на улице, в общественном транспорте и т.д.

Не принимайте из рук незнакомцев каких-либо предметов, сумок, пакетов, свертков.

В СЛУЧАЕ ОБНАРУЖЕНИЯ подозрительных предметов, оставленных без присмотра, срочно сообщите об этом в органы охраны правопорядка. Не пытайтесь самостоятельно вскрывать, переносить предмет. Не пользуйтесь вблизи него мобильной связью.

ОБРАЩАЙТЕ ВНИМАНИЕ на появление незнакомых автомобилей и посторонних лиц вблизи вашего места жительства, работы и учебы.

ИНТЕРЕСУЙТЕСЬ разгрузкой мешков, ящиков, коробок, переносимых в подвалы и на первые этажи зданий.

ОСВОБОДИТЕ лестничные клетки, коридоры, служебные помещения от заграждающих их предметов.

ОБЯЗАННОСТИ ДОЛЖНОСТНЫХ ЛИЦ ПРИ УГРОЗЕ СОВЕРШЕНИЯ ТЕРРОРИСТИЧЕСКОГО АКТА

НЕОБХОДИМО Проинформировать дежурные службы территориальных органов МВД, ФСБ, МЧС. Срочно проверить готовность средств оповещения. Оповестить сотрудников учреждения, организации, население об угрозе террористического акта, проинформировать о порядке действий. Уточнить план эвакуации рабочих служащих, жителей дома на случай ЧС. Проверить места парковки автомобилей (нет ли чужих, подозрительных, бесхозных). Организовать дополнительную охрану предприятий, учреждений, организаций, дежурство жителей. Немедленно оповестить о случившемся дежурные службы территориальных органов МВД, ФСБ, МЧС. Принять меры по спасению пострадавших, оказанию первой помощи. Не допускать посторонних к месту ЧС. Организовать встречу работников милиции, ФСБ, пожарной охраны, «скорой помощи», спасательных подразделений МЧС.



Памятка по применению гражданами бытовых пиротехнических изделий



Никогда не ленитесь лишний раз прочитать инструкцию на изделии. Помните, что даже знакомое и обычное на вид пиротехническое изделие может иметь свои особенности



Фитиль следует поджигать на расстоянии вытянутой руки



Зрители должны находиться за пределами опасной зоны, указанной в инструкции по применению конкретного пиротехнического изделия, но не менее 20 м

Категорически запрещается:

Держать работающие пиротехнические изделия в руках



Наклоняться над работающим пиротехническим изделием и после окончания его работы, а также в случае его несрабатывания.



Производить запуск пиротехнических изделий в направлении людей, а также в место их возможного появления



Применять пиротехнические изделия в помещении



Использовать пиротехнические изделия вблизи зданий, сооружений, деревьев, линий электропередач и на расстоянии менее радиуса опасной зоны

Администрация Ленинградского сельского поселения желает всем безопасных новогодних и рождественских праздников

Знай, что в качестве камуфляжа для взрывных устройств могут использоваться обычные сумки, пакеты, свертки, коробки - предметы, нахождение которых в общественном месте не вызывает подозрений. Часто бомбу маскируют под сотовые телефоны, мелкую бытовую технику (магнитофоны, плееры), игрушки, футбольные мячи и т.п. расчет террористов безжалостен и прост: при виде таких бесхозных вещей у людей, а особенно у детей, возникает соблазн взять их в руки.

Совсем не обязательно признаком взрывного устройства являются торчащие разноцветные провода и громко тикающей часовой механизм, как это часто показывают в кино. Столь явные признаки - скорее всего результат чьей-то глупой шутки. Террористы же, как правило, гораздо коварнее и изобретательнее.

Помни, что любой предмет, найденный на улице или в подъезде, может представлять опасность для жизни!

ТЕЛЕФОНЫ ЭКСТРЕННОГО РЕАГИРОВАНИЯ

ЕДИНАЯ СЛУЖБА СПАСЕНИЯ	01
010 (для абонентов сотовой связи)	
ПОЛИЦИЯ	02
020 (для абонентов сотовой связи)	
«СКОРАЯ ПОМОЩЬ»	03
030 (для абонентов сотовой связи)	
АВАРИЙНАЯ ГАЗОВАЯ СЛУЖБА	04
ДЕЖУРНЫЙ ПО ОТДЕЛУ ФСБ	5-23-79
8(86191)5-10-20, 5-11-54,	
ОПЕРАТИВНЫЙ ДЕЖУРНЫЙ АДМИНИСТРАЦИИ	051
ТЕЛЕОН ВЫЗОВА ЭКСТРЕННЫХ СЛУЖБ	112

ДЕЙСТВИЯ ПРИ ПОЖАРЕ В ШКОЛЕ

- ✓ Сохранять хладнокровие.
- ✓ Вызвать пожарных по телефону «01».
- ✓ Сообщить остальным ребятам о пожаре.
- ✓ Принять необходимые меры для спасения своей жизни.

Никогда не нужно:

Бороться с пламенем самостоятельно, не выходя из класса. Если вы не справитесь с огнем за несколько секунд, его распространение может привести к большому пожару.

Тушить пожар средствами, которые у вас имеются.

Пытаться выйти через задымленный коридор или лестницу. Дым очень токсичен, и горючие газы могут обжечь легкие.

Спускаться по водосточным трубам и стокам с помощью занавесок. Падение неизбежно!

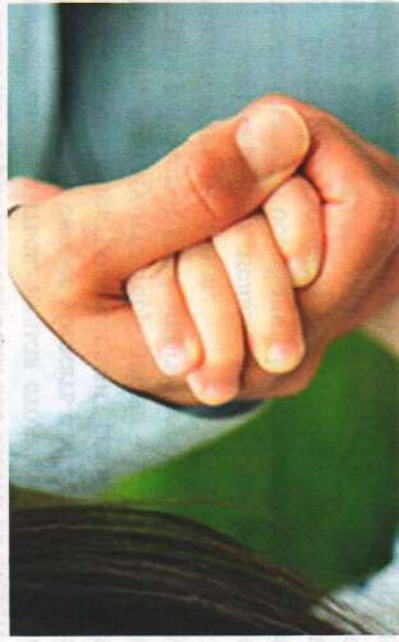
Прыгать из окна. Начиная с четвертого этажа, каждый второй прыжок смертелен!

Что нужно делать:

1. Ученик, заметивший пожар, должен немедленно сообщить об этом учителю или в пожарную охрану.
2. Все дети и взрослые должны покинуть здание, не создавая паники. Если необходима эвакуация, об этом в школе можно сообщить через радиоузелы голосом или при помощи условных сигналов (звонков).
3. Ученики должны слушать указания учителя и беспрекословно выполнять их.

Администрация
муниципального образования
Ленинградский район

Администрация
Ленинградского сельского поселения
Ленинградского района



ЧТОБЫ БЕДА НЕ КОСНУЛАСЬ ТЕБЯ

Памятка для детей

Если вы попали в заложники

К сожалению, возможны ситуации, когда вы или ваши знакомые оказываются в заложниках у террористов. В этом случае надо помнить следующее:

Обычно возможность скрыться с места захвата есть только в первые минуты теракта. Если рядом с вами нет террористов, если вас никто не видит, и вы можете скрыться, нельзя стоять на месте, следует как можно скорее убежать с места захвата. Не пользуйтесь электрошокерами, газовыми баллончиками, потому что террористы - злые люди, которым ребенок и даже многие взрослые не смогут оказать сопротивления.

Если скрыться нельзя, то верьте - вас обязательно спасут и освободят. Но сделают это не сразу. Поэтому надо настроиться на то, что какое-то время, возможно несколько дней, вы будете находиться вместе с террористами. Ни в коем случае не нужно кричать, высказывать свое возмущение, громко плакать, потому что террористы очень часто агрессивны и злы. Плач и крики только еще больше раздражают и озлобляют террористов.

Также надо быть готовыми к тому, что в течение довольно длительного времени вам могут не давать есть и пить. Поэтому надо экономить силы. Особенно это важно, если в помещении будет мало воздуха. Если же вам запретят ходить по помещению, то надо делать простые физические упражнения: напрягать мышцы ног и рук, шевелить пальцами. Не делайте резких движений - это озлобляет террористов.

Никогда не впадайте в панику. Слушайте и запоминайте, о чем разговаривают террористы, как они выглядят, но делайте это как можно более незаметно. И помните, что с террористами ведут переговоры, и вас освободят!

Если вы поняли, что начался штурм, надо держаться как можно дальше от окон и дверей. Старайтесь найти укрытие и быть на максимально

возможном расстоянии от террористов. Ни в коем случае не хватайтесь за брошенное террористами оружие! Если вы ранены - старайтесь как можно меньше двигаться - это уменьшит кровопотерю. Если террорист угрожает вам оружием, надо выполнить все его требования, потому, что ваша главная задача - спасти свою жизнь.

Если раздаются хлопки свето-шумовых гранат (когда яркий свет бьет в глаза, звук ударяет по ушам или вы почувствовали резкий запах дыма), надо упасть на пол, закрыть глаза, не тереть их, закрыть голову руками и ждать, пока спасатели не выведут вас из здания.

После освобождения надо обязательно сказать спасателям свои имя, фамилию, адрес, где вы живете.

При обнаружении взрывного устройства

Часто для совершения террористических актов преступники используют взрывчатые вещества: тротил, гексоген, пластид, нитроглицерин, и т.д. Бомба может быть заложена в вашем городе, рядом с вашим домом или школой, но правоохранительные органы делают все возможное, чтобы предотвратить беду.

Находясь в общественном месте (улице, парке, вокзале), совершая поездки в общественном транспорте, обращай внимание на оставленные сумки, портфели, пакеты, свертки или другие бытовые предметы. В них могут находиться взрывные устройства.

Обнаружив забытую или бесхозную вещь, спроси у людей, находящихся рядом, не принадлежит ли она им. Попробуй с помощью взрослых установить, кому она принадлежит или кто ее мог оставить. Если хозяин не установлен, немедленно сообщите об этом. В первую очередь и в обязательном порядке нужно позвонить в полицию по телефону 02, МЧС по телефону 01.

Если подозрительный предмет найден в учреждении (например, в школе), то о находке обяза-

тельно должен быть оповещен руководитель учреждения (директор, завуч).

Ни в коем случае не пытайтесь самостоятельно исследовать находку. Взрыватель может вызвать срабатывание взрывного устройства при любом внешнем воздействии: нажатии, ударе, прокальвании, трении, нагреве, снятии нагрузки, даже просвечивании ярким светом.

Если ты видел, кто оставил подозрительный предмет, запомни, как выглядит этот человек, куда он пошел. Попроси охранника школы принять меры к его задержанию.

При проведении эвакуации из здания напомни учителю или другому ответственному сотруднику администрации о том, что необходимо отключить электричество, электроприборы, перекрыть водопровод и систему отопления. Двери и окна нужно оставить открытыми - это уменьшит силу взрывной волны. Эвакуируясь, нужно опасаться падения шпугатурки, арматуры, шкафов, полок, держаться в стороне от окон, застекленных дверей, зеркал, светильников.

При обнаружении постороннего предмета тебе необходимо:

- не трогать, не вскрывать и не передвигать находку, не позволять делать этого другим, особенно учащимся младших классов;

- сохранять спокойствие и хладнокровие, помнить о том, что твоя нервозность, растерянный вид или неадекватные действия могут послужить причиной паники среди окружающих;

- зафиксировать (запомнить или записать) время обнаружения, принять меры к тому, чтобы люди отошли как можно дальше, отойти самому;

- обязательно дожидаться прибытия полиции, МЧС, ФСБ и предельно точно и четко сообщить имеющуюся информацию.

- строго выполнять указания работников школьной администрации и сотрудников правоохранительных органов.

Пожарная безопасность

В связи с наступлением отопительного сезона возникает вероятность возникновения пожаров от печей, дымоходов, электрообогревателей и газового оборудования.

При этом многие не задумываются о соблюдении элементарных требований пожарной безопасности во время их эксплуатации.

1. Одной из наиболее распространенных причин пожаров в жилых домах в осенне-зимний период является нарушение мер пожарной безопасности при эксплуатации печей и печного оборудования.

Перекал печей и появление трещин в кирпичной кладке дымоходов способствует возникновению пожаров.

Глубоко заблуждаются те граждане, которые считают, что необязательно чистить дымоходы печей от скопившейся сажи. Однако, горящая сажа развивает очень высокую температуру, от которой трескается дымоход, и летящие через трещины искры, попадая на сгораемые материалы, приводят к их возгоранию.

Владельцам домов с печным отоплением следует помнить:

-на сгораемом полу перед топкой печи необходимо установить металлический лист размером не менее 50х70 см;

- продолжительность топки печи не должна превышать полутора часов;

-золу и шлак, выгребаемые из топки, необходимо проливать водой и удалять в специально отведенное место вдали от построек;

-в течение отопительного сезона необходимо очищать дымоход от сажи.

При эксплуатации печи категорически запрещается:

-эксплуатировать печи и другие отопительные приборы без противопожарных разделок (отступок) от горючих конструкций, а также при наличии в них повреждений и прогаров;

-хранить топливо (дрова, уголь), другие горючие вещества и материалы на предтопочном листе;

-разжигать печи легковоспламеняющимися жидкостями (бензин, керосин);

-перекаливать печи;

-топить углем, коксом и газом печи, не предназначенные для этих видов топлива;

-оставлять без присмотра топящиеся печи, а также поручать надзор за ними малолетним детям.

2. Другой распространенной причиной пожаров в осенне-зимний период по-прежнему остается нарушение правил эксплуатации бытовых электроприборов.

Необходимо помнить о том, что нормальная работа электрооборудования обеспечивается его правильным устройством. Поэтому ни в коем случае нельзя использовать самодельные электронагревательные приборы, а также приборы с пересохшими или поврежденными проводами. Важно также исключить возможность попадания в зону теплового излучения электрических обогревателей различных предметов, постельных принадлежностей, шнуров электропитания и воды.

При эксплуатации электросетей запрещается эксплуатировать неисправные нагревательные приборы, оставлять их без присмотра, а также применять несертифицированные аппараты защиты.

При первых признаках пожара (запах дыма или горелой изоляции) следует отключить электроприбор от сети и, при необходимости, воспользоваться порошковыми или углекислотными огнетушителем.

3. Следует отметить, что за последние годы значительно возросло количество аварий и несчастных случаев, связанных с эксплуатацией внутридомового газового оборудования, где нередко гибнут люди.

Причины, проблемы очевидны: несанкционированное подключение к газораспределительной сети, незаконный монтаж и демонтаж газового оборудования, несогласованные перепланировки помещений с нарушением вентиляционных каналов, неисправность газопотребляющих приборов и элементарное пренебрежение правилами пользования газом в быту.

На пожарах происшедших в результате горения или взрыва газа происходит наибольшая гибель людей, что обусловлено наличием взрывной волны, большой скоростью распространения огня и отсутствием необходимого времени на эвакуацию.

Газовое оборудование, находящееся в доме, должно быть в исправном состоянии и соответствовать техническим требованиям по его эксплуатации.

Напоминаем жителям Ленинградского сельского поселения о необходимости проведения планового профилактического обслуживания газового оборудования специалистами газовой службы.

При эксплуатации газовых приборов запрещается:

- пользоваться неисправными газовыми приборами, оставлять незакрытыми краны газовых приборов и газопроводов, устанавливать кухонную мебель и другие сгораемые предметы ближе 20 см. от газовых приборов;
- эксплуатировать газовые приборы в помещениях без постоянного их проветривания (форточки, фрамуги), закрывать решетки вентиляционных каналов, а также использовать газ и газовые приборы не по назначению;
- применять огонь для обнаружения утечек газа из газопровода и газовых приборов. Проверка плотности соединений газопроводов и приборов в помещениях должна проводиться с помощью мыльной эмульсии;
- самовольно газифицировать квартиры, дома (садовые домики) и перемещать газовые приборы и баллоны (производится только предприятиями газового хозяйства);
- осуществлять перепланировку помещения, где установлены газовые приборы, без согласования со службой газового хозяйства;
- допускать к пользованию газовыми приборами и газобаллонными установками детей, а также лиц, не прошедших соответствующего обучения;
- не хранить баллоны с горючими газами и емкости с легковоспламеняющимися и горючими жидкостями под прямыми лучами солнца, а также в жилых домах, квартирах, цокольных этажах, подвальных и чердачных помещениях, на балконах и лоджиях многоквартирных домов. Газовые баллоны для бытовых газовых приборов должны располагаться вне

зданий в специальных пристройках у глухого простенка стены на расстоянии не менее 5 метров от окон и входов в здание.

При появлении в помещении запаха газа необходимо закрыть газовые краны, проветрить помещение и вызвать аварийную газовую службу. При этом запрещено пользоваться огнем и электричеством, покинуть помещение и оказать помощь пострадавшим.

4. Также на территории Ленинградского сельского поселения сохраняется вероятность возникновения пожаров, как на приусадебных участках, так и на ландшафтных территориях, что требует от граждан строгого соблюдения требований правил пожарной безопасности.

В целях предупреждения пожаров, необходимо быть предельно осторожными с огнем, **запрещено сжигать мусор, траву, камыш, листву и пожнивные остатки.**

НАПОМИНАЕМ, ЧТО В СЛУЧАЕ ВОЗНИКНОВЕНИЯ ПОЖАРА НЕОБХОДИМО:

-немедленно сообщить в пожарную охрану по телефону 01 (с мобильного 101) и организовать встречу пожарных подразделений;

-до прибытия пожарного подразделения принять меры по эвакуации людей и приступить к тушению пожара имеющимися средствами пожаротушения.

Необходимо помнить, что пожар легче предупредить, чем потушить.

Для обнаружения пожара в жилых домах, квартирах и дачах рекомендовано устанавливать автономные пожарные извещатели (АДПИ), а для тушения пожара необходимо иметь огнетушитель.

Соблюдение правил пожарной безопасности – залог сохранности жизни и имущества!

Неосторожное обращение с огнем – основная причина пожаров

Домовладения, садовые, дачные участки и прилегающих к ним территории должны своевременно очищаться от горючих отходов, мусора, сухой травы и листвы. Запрещено сжигать мусор и пожнивные остатки. Непотушенный костер – причина пожара. Для вывоза мусора необходимо использовать мусорные контейнеры. Территории домовладений, садовых и дачных участков должны быть обеспечены огнетушителями (в теплое время года для целей пожаротушения установите 200 литровую бочку с водой).

Если Вы курите, то необходимо это делать только в специально отведенных для этого местах, при этом следует использовать стеклянную либо керамическую или металлическую пепельницу. Запрещено курить на балконах и лоджиях жилых домов, так как брошенный вниз окурок, может попасть на соседний балкон и стать причиной пожара. Помните, что курение в постели в состоянии алкогольного опьянения неминуемо приведет к пожару.

Не оставляйте детей без присмотра взрослых, не разрешайте им игры с огнем, пиротехникой, самостоятельно топить печи, пользоваться газовыми приборами, прячьте спички от детей.

Пожарная безопасность при эксплуатации электрооборудования

В зимний период времени риск возникновения пожаров значительно возрастает. Прежде всего, это связано с понижением температуры. Поэтому гражданам необходимо быть предельно осторожными.

В целях обогрева жилья граждане дополнительно используют бытовые электрические приборы, зачастую изготовленные самодельно. Многие одновременно включают в сеть несколько энергоемких потребителей тока (плиток, утюгов, обогревателей). Все это приводит к перегрузке электросети и как следствие - к пожару. Для того, чтобы исключить возникновение подобных ситуаций, для отопления жилья необходимо применять электроприборы только заводского производства, не перегружать электросети и не оставлять без присмотра включенными в сеть электроприборы, тем более, рядом с постелью.

Знать признаки неисправной электропроводки должен каждый: это горячие электрические вилки или розетки; сильный нагрев электропровода; звук потрескивания и запах горящей резины, пластмассы; следы копоти на вилках и розетках; потемнение изоляции электропроводов; уменьшение освещенности в комнате при включении того или иного электроприбора.

Пожарная безопасность при эксплуатации газового и печного отопления

При использовании газового оборудования и появлении в помещении запаха газа следует немедленно прекратить пользование газовыми приборами, закрыть все краны и вентили, открыть окна для проветривания помещения, вызвать аварийную газовую службу по телефону 04, не зажигать огня, не курить, не включать и не выключать электроосвещение и электроприборы, не пользоваться электрическими звонками, не допускать никаких действий, при которых возможно появление искр или другого источника зажигания.

В целях предупреждения пожаров нельзя устанавливать мебель, вешать ковры вблизи газовых приборов, использовать газовые плиты для отопления помещений, сушки белья и обуви.

Категорически запрещено хранить баллоны с горючими газами в домах и квартирах, жилых комнатах, кухнях, на путях эвакуации, в лестничных клетках, в подвалах, на балконах и лоджиях.

Особое внимание необходимо обратить гражданам, использующим для отопления своего жилья печи и печное оборудование. Не применяйте для розжига печей бензин, керосин или другие горючие жидкости. Кроме этого, не оставляйте без присмотра топящиеся печи и не поручайте надзор за ними малолетним детям. Не перекаливайте печи.

Очистите дымоходы от сажи, регулярно следите за исправностью дымоходов во время отопительного сезона. В целях выявления прогаров и свищей дымовые трубы на чердаках и стены, в которых проходят дымовые каналы, должны быть побелены, не вешайте ковры на такие стены, каждая печь должна быть оборудована предтопочным листом 50х70 см. Зола и шлак, выгребаемые из топок, должны быть залиты водой и удалены в специально отведенное место вдали от построек.

При возникновении пожара необходимо:

- немедленно вызвать пожарные подразделения по телефону **01** (сотовый **101**);
- эвакуировать из опасной зоны людей, особое внимание уделить детям, и пожилым людям;
- приступить к тушению пожара имеющимися первичными средствами пожаротушения;
- сообщить о пожаре соседям;
- организовать встречу пожарных подразделений.

Безопасность на льду

Особую обеспокоенность зимой представляет собой непрочный лед на реках и прудах. Толщина льда составляет менее 8 сантиметров. Лед местами притолен, а на течении и у берегов водоемов вовсе размыт.

И, несмотря на установленные запрещающие знаки в наиболее вероятных местах выхода людей на лед, можно встретить детей или экстремальных рыбаков на льду.

Особенно неосторожны бывают дети в возрасте от 8 до 12 лет, поэтому никогда не оставляйте их без присмотра.

Непрочный лед не выдерживает тяжести человека. В местах стока вод, замерзания веточек, дощечек, кустов камыша и других предметов лед бывает еще слабее. И, если такие места запылил снег, то катающийся на санках или коньках неизбежно терпит бедствие. Ходить по ледяным краям всегда опасно: здесь лед всегда тонкий и хрупкий. Одно неосторожное движение - и можно провалиться под лед.

Прочным льдом считается прозрачный лед с синеватым или зеленоватым оттенком при толщине 12 см. Ни в коем случае нельзя проверять прочность льда ударом ноги! Если Вы все-таки по неосторожности провалитесь под лед, не теряйте присутствие духа. Немедленно раскиньте руки, чтобы удержаться ими на поверхности льда. Зовите на помощь. До прихода помощи не барахтайтесь в воде, хватаясь за кромку льда, это приведет к напрасной потере сил. Помните, что в ледяной воде человек быстро теряет силы. Старайтесь лечь грудью на кромку льда, выбросив вперед руки, или повернуться на спину и закинуть руки назад.

До оказания помощи пострадавший может действовать самостоятельно. Старайтесь передвигаться к тому краю полыньи, откуда идет течение. Это гарантия, что Вас не затянет под лед. Добравшись до края полыньи, не обламывая кромку льда, широко раскинув руки, удерживайтесь на поверхности, чтобы не погрузиться в воду с головой. Затем, побольше высунувшись из воды, налегая грудью на кромку льда, поочередно вытаскивайте на поверхность ноги. По возможности без резких движений старайтесь вылезти на твердый лед. Если лед выдержал, осторожно перевернитесь на спину или грудь, чтобы увеличить площадь опоры и медленно ползите к берегу, продвигайтесь в ту сторону, откуда пришли, пока не выберетесь из опасного места.

Одновременно с этим зовите на помощь. Действовать надо решительно и не мешать себе страхом! Выбравшись на сушу, поспешите согреться, так как переохлаждение может вызвать серьезные осложнения.

Спасая терпящих бедствие, действуйте обдуманно и осторожно! При оказании помощи человеку, провалившемуся на лед, нельзя подходить к нему стоя из-за опасности самому попасть в беду. К пострадавшему надо приближаться лежа с раскинутыми в стороны руками и ногами. Если под рукой имеются доски, лестницы, шесты или другие предметы, то их надо использовать для оказания помощи. Лежа на одном из таких предметов, закрепленных веревкой на берегу или твердом льду, оказывающий помощь продвигается к пострадавшему на расстояние, позволяющее подать веревку, пояс, багор, доску. Затем оказывающий помощь отползает назад и постепенно вытаскивает пострадавшего на крепкий лед за поданный ему предмет.

Если Вы не в состоянии помочь самостоятельно провалившемуся, то не приближайтесь к месту пролома, а громко зовите на помощь. При наличии телефона звоните в службу спасения по номеру **01** (сотовый **101**).

Администрация Ленинградского сельского поселения Ленинградского района

Рекомендации населению

Заметив гранату, снаряд или иной подозрительный предмет, не подходите близко к нему, позвоните в полицию.

При поездке в общественном транспорте, обнаружив оставленные сумки, свертки и другие бесхозные предметы, немедленно сообщите водителю, работнику полиции. Не трогайте эти предметы, не открывайте их, предупредите людей о возможной опасности.

Заходя в подъезд, обращайтесь внимание на посторонних людей и на незнакомые предметы.

Возвращаясь вечером домой, старайтесь идти по освещенным улицам вдоль проезжей части или там, где многолюдно.

Встретив шумную компанию, перейдите на другую сторону улицы. Идите спокойно, не проявляя нервозности.

Действия при наводнении

По сигналу оповещения об угрозе наводнения или об эвакуации необходимо безотлагательно, выйти (выехать) из опасной зоны в безопасный район или на возвышенные участки местности, взяв с собой документы, медикаменты, ценности, необходимые вещи и запас непортящихся продуктов питания. Перед уходом из дома выключите электричество и газ, погасите огонь в отопительных печах. Закройте окна и двери. До прибытия помощи находитесь на верхних этажах и крышах зданий, на деревьях, подавая этим сигналы бедствия. По прибытии помощи неукоснительно соблюдайте требования спасателей, не допускайте перегрузки плавсредств. Самостоятельно выбираться из затопленного района рекомендуется только при наличии серьезных причин, например, оказание медицинской помощи пострадавшим, продолжающийся подъем уровня воды, при угрозе затопления верхних этажей (чердака). При этом необходимо иметь надежное плавательное средство и знать направление движения. Не прекращайте подавать сигнал бедствия. Оказывайте помощь людям, плывущим в воде, и утопающим.

Если тонет человек, бросьте ему плавающий предмет, ободрите его, позовите на помощь. Добираясь до пострадавшего вплавь, учтите течение реки. Если тонущий не контролирует свои действия, подплывите к нему сзади и, захватив его за волосы, буксируйте к берегу.

Если Вы провалились под лед, старайтесь передвигаться в тому краю полыньи, откуда идет течение. Это гарантия, что Вас не затянет под лед. Добравшись до края полыньи, старайтесь побольше высунуться из воды, чтобы налечь грудью на закраину и забросить ногу на край льда. Если лед выдержал, вначале осторожно перевернитесь на спину, затем медленно ползите к берегу. Выбравшись на сушу, поспешите согреться, так как переохлаждение может вызвать серьезные осложнения.

Если на Ваших глазах кто-то провалился под лед, вооружитесь любой палкой, шестом или доской и осторожно, ползком двигайтесь к полынье. Доползти следует до такого места, с которого легко можно кинуть ремень, сумку на ремне или протянуть лыжную палку. Когда находящийся в воде человек ухватится за протянутый предмет, аккуратно вытаскивайте его из воды. Выбравшись из полыньи, отползите подальше от ее края.

ПОКМИНУТЬ

ПОДІЖИ В