

Муниципальное бюджетное общеобразовательное учреждение
средняя общеобразовательная школа №6
имени 302 Тернопольской Краснознаменной
ордена Кутузова стрелковой дивизии
станции Ленинградской
муниципального образования Ленинградский район

Вологодина О.С.

**Рабочая тетрадь
«Туристическими тропами»**



Ленинградская, 2020

ББК 75.81

УДК 379.85

Вологодина О.С., «Туристическими тропами»: рабочая тетрадь школьника/
О.С. Вологодина. – Ленинградская, 2020. - 24 с.

Печатается по решению методического совета МБОУ СОШ № 6 МО
Ленинградский район, протокол № 3 от 30.11.2020

Рецензент: Бауэр Г.В., директор ГАПОУ КК «Ленинградского социально-педагогического колледжа»

В рабочей тетради школьника «Туристическими тропами» задания направлены на получение знаний по основам туристических навыков, организации туристического быта, основам оказания первой медицинской помощи на природе, основам ориентирования на местности. Данная рабочая тетрадь рекомендуется к применению, прежде всего учителям, реализующим курс внеурочной деятельности «Туристическими тропами».

© МБОУ СОШ № 6 МО Ленинградский район

© О.С. Вологодина

Оглавление

§1. Туристские путешествия, история развития туризма.....	5
§2. Природа родного края. Охрана природы. Виды туризма.....	6
§3. Условные знаки топографических карт.....	10
§4. Организация туристского быта. Привалы и ночлеги.....	12
§5. Способы ориентирования.....	15
§6. Узлы и их применение в туризме.....	18
§7. Спортивное туристическое снаряжение.....	19
§8. Определение места для бивака и организация бивачных работ.....	21

Дорогой друг!

Твоему вниманию предоставляется рабочая тетрадь школьника «Туристическими тропами». Мы погрузимся с тобой в увлекательный мир туристического быта, научимся оказывать первую медицинскую помощь по природе, ориентироваться на местности.

Вперёд, к новым знаниям и творческим свершениям!

§1. Туристские путешествия, история развития туризма.

1 задание.

Прочитай текст, расскажи о своем первом *(путешествии, туристическом походе и др.)*

История развития туризма.

Массовый туризм является феноменом XX века, так как приобрел современный вид в основном за счет автомобилей и самолетов с реактивными двигателями. Однако люди путешествовали уже с незапамятных времен, главным образом для того, чтобы избежать голода или опасности. Останки первых людей (*Homo erectus*) были найдены в Западной Европе, Африке, Китае и Джаве. Этот факт указывает на замечательную способность древних людей путешествовать на дальние расстояния без каких-либо средств передвижения. Изобретение денег финикийцами и развитие торговли, начавшееся в 4-м тысячелетии до н. э., можно определить как начало современной эры путешествий.

Первые путешественники

Жители Океании. Среди самых первых были путешествия по Океании. Маленькие челночные каноэ, не более 40 футов длиной, использовались для путешествий из Юго-Восточной Азии через Микронезию и Тихий океан к островам Маркизы, архипелагу Туамоту и Объединенным островам. В 500 г. до н. э. полинезийцы с Объединенных островов путешествовали на Гавайи на расстояние более 2 тыс. миль. Навигация осуществлялась путем наблюдения за расположением солнца и звезд, волнениями океана, облаками и полетами птиц. Неразгаданной остается проблема пополнения запасов пресной воды и еды.

§2. Природа родного края. Охрана природы. Виды туризма.

1 задание.

Прочитай текст и ответь на вопросы.

Краснодарский край отличается очень красивой и разнообразной природой благодаря географическому расположению местности. Большинство районов региона располагаются в юго-западной части РФ в составе Южного федерального округа. Из-за разнообразия рельефа природа здесь неоднородная и уникальная в каждой отдельной географической зоне.

В Краснодарском крае существуют 4 географические зоны:

- Высокогорная (более 1000м и больше над уровнем моря).
- Горная (500-1000м над уровнем моря).
- Предгорная (200-500м над уровнем моря).
- Равнинная (200м над уровнем моря).

Этим и обусловлено разнообразие здешних природных ландшафтов. На богатство местной флоры и фауны влияет также существование двух теплых морей – Черного и Азовского. У земель в акватории Черного моря, где имеется высокогорный барьер от холодных ветров, преобладают субтропики. Там, где горы пониже, доминирует средиземноморский климат. Рядом с побережьем распространяются степи, где климат более прохладный. Летом температура обоих морей достигает до +27.0С и выше. Здесь тепло распространяется медленно, поэтому зимы тут мягкие, что позволяет туристам находиться в здешних курортах летом и зимой.

Вопросы:

1. В какой географической зоне ты живешь?

2. Какой природный ландшафт в твоей географической зоне?

3. Какие животные и растения встречаются в твоей географической зоне?

2 задание.

Прочитай текст и ответь на вопросы.

Развитие системы особо охраняемых территорий (далее — ООТ) — является одним из основных направлений государственной политики в области охраны окружающей среды.

ООТ имеют исключительное значение для сохранения и восстановления естественных экосистем на территории Краснодарского края, поддержания экологического равновесия и выявления закономерностей естественного развития природных комплексов и их компонентов.

Система ООТ Краснодарского края включает в себя:

- 1) особо охраняемые природные территории различных категорий (государственные природные заповедники, национальные парки, природные парки, государственные природные заказники, памятники природы, дендрологические парки и ботанические сады);
- 2) водно-болотные угодья;
- 3) лечебно-оздоровительные местности и курорты.

Вопросы:

Расскажи есть ли в твоей географической зоне особо охраняемая территория?

3 задание.

Основные виды туризма:

- Туризм ради отдыха и развлечений
- Культурно-познавательный туризм
- Экотуризм
- Генеалогический туризм
- Оздоровительный туризм
- Религиозный туризм
- Гостевой туризм
- Деловой туризм

Вопрос:

Привести примеры занятий и развлечений, которые ассоциируются с каждым из выше приведенных видов туризма.


№	Виды туризма	Ассоциация
1	Туризм ради отдыха и развлечений	
2	Культурно-познавательный туризм	
3	Экотуризм	
4	Генеалогический туризм	
5	Оздоровительный туризм	
6	Религиозный туризм	

7	Гостевой туризм	
8	Деловой туризм	

§3 Условные знаки топографических карт.

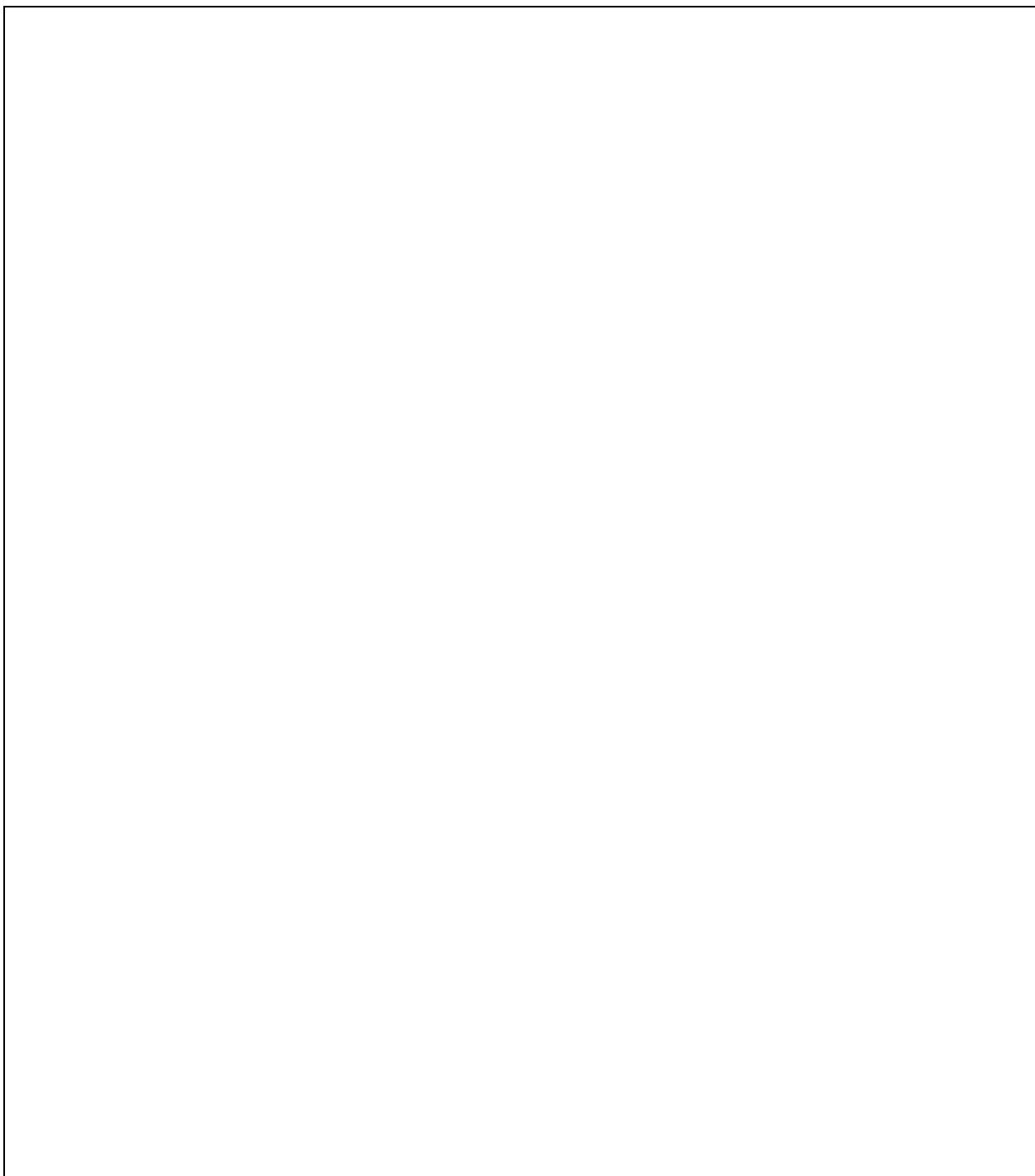
1 задание.

Разбери и выучи топографические знаки.

1		шоссе с трубой	21		яма
2		улучшенная дорога	22		микрояма
3		полевая дорога	23		воронка
4		лесная дорога	24		лощина (водослив)
5		тропа	25		хребет (водораздел)
6		пропадающая тропинка	26		седловина
7		четкая развилка	27		земляной обрыв
8		нечеткая развилка	28		сухая канава
9		отдельное строение	29		земляной вал
10		фундамент	30		внемасштабный холмик
11		застроенная территория	31		камень меньше 3 м
12		стрельбище	32		камень больше 3 м
13		вышка меньше 5 м	33		родник
14		вышка больше 5 м	34		ручей уже 3 м с переходом
15		преодолимый барьер	35		река шире 3 м с мостом
16		непреодолимый барьер	36		озеро
17		колючая проволока	37		болото непроходимое
18		основная горизонталь	38		заболоченный участок
19		вспомогательная горизонталь	39		лиственный лес
20		бугор (холм)	40		хвойный лес

2 задание.

Нарисуй, карту своей местности используя, топографические знаки.



Укажи знаки, которые изображены на твоей карте:

§4. Организация туристского быта. Привалы и ночлеги.

1 задание.

Прочитай, ответь на вопрос.

Привалы во время похода - не просто остановка движения, а средство сбережения сил участников (ну и, в какой-то мере, более тщательного осмотра и знакомства с некоторыми местами маршрута похода).

От правильного распределения и использования привалов для отдыха во многом зависит скорость движения на маршруте.

Туристы-пешеходники делают привалы через каждые 40 – 45 минут (на 10-15 минут). У водников, кроме смены вахт для гребли через полчаса или час (по договоренности в каждой команде), обязательны не реже одного раза в течение двух часов регулярные остановки минут на 10-15, на время которых лодки причаливают к берегу.

Вопрос:

На какие виды ты можешь разделить привалы?



2 задание.

Выбери место для ночлега, обозначь его на рисунке.



1. Вызывает ли у тебя трудность при поиске мест для ночлега?

2. Дай рекомендацию по выбору места для туриста - новичка:

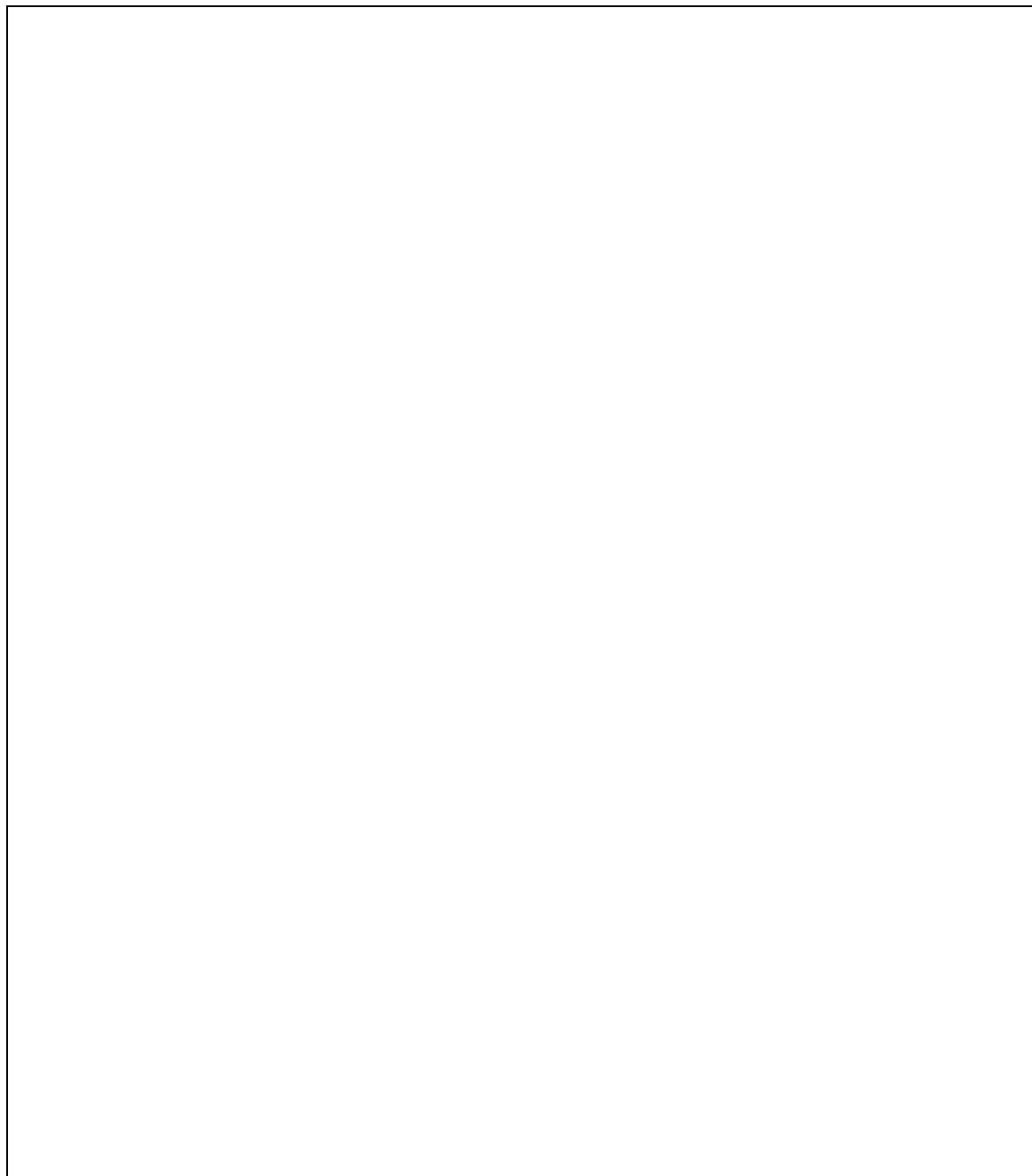
3 задание.

Используя ниже приведенные слова, организуй (нарисуй)

Туристский быт.

1.Палатка;2Спальник; 3Костер; 4Котелок;5 Веревка;6 Топор;7 Рюкзак;

8 Еда;9 Вода; 10 Дрова



§5. Способы ориентирования.

1 задание.

Прочитай и запомни, какие бывают способы ориентирования на местности.

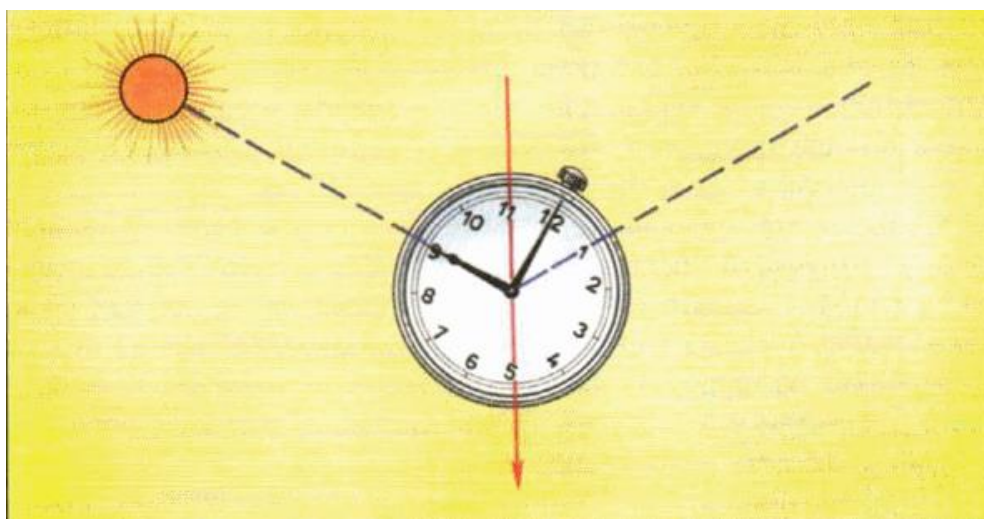
1. С помощью карты
2. По компасу
3. По карте и компасу
4. Ориентирование по светилам
 - 1 По солнцу
 - 2 По солнцу и часам
 - 3 По луне
5. Ориентирование по звездам
 1. Звездное небо северного полушария
 2. Звездное небо южного полушария
 3. Ориентирование по полярной звезде
6. Ориентирование по лесу
 1. По деревьям
 2. По мхам и лишайникам
 3. По муравейникам
7. По азимуту
8. По горизонту
9. По рельефу
10. По таянию снега
11. По тени

Вопрос:

Какие способы ориентирования тебе знакомы?

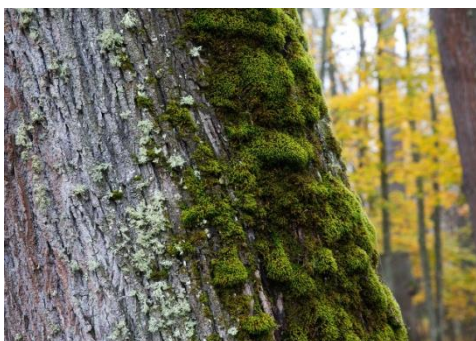
2 задание.

Определите сторону горизонта по часам и по солнцу.

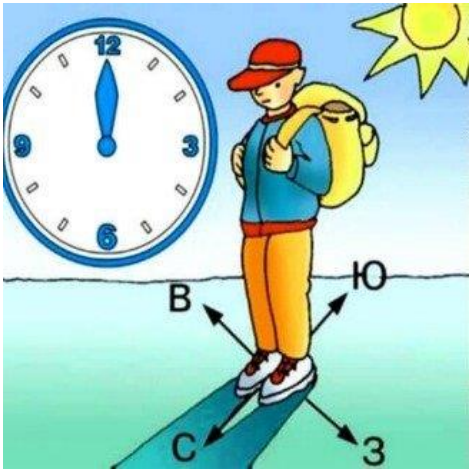


3 задание.

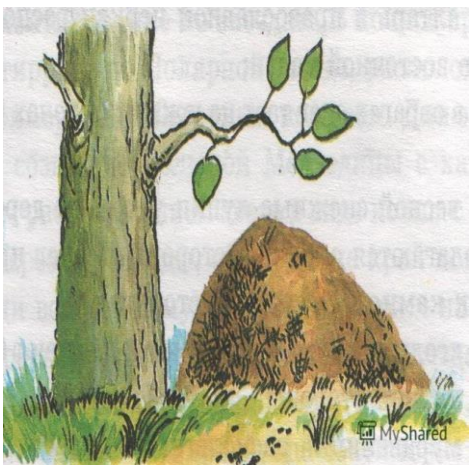
Какие способы ориентирования изображены на рисунке:









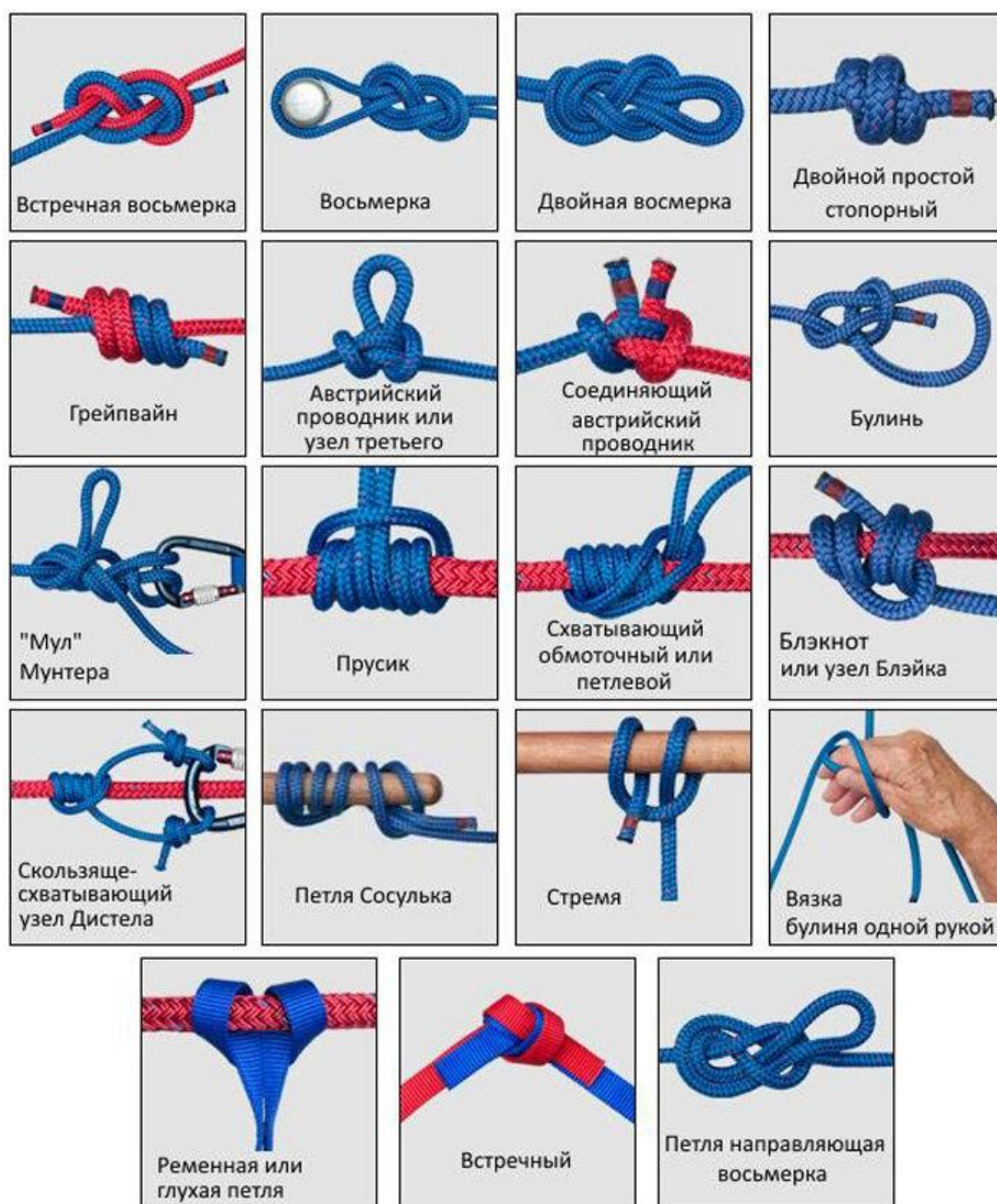


§6. Узлы и их применение в туризме.

1 задание.

Прочитай и запомни, для чего нужны узлы и как правильно их, вязать.

Чтобы поход завершился успешно, начинающие туристы должны научиться вязать основные верёвочные узлы, освоить их названия и схемы. Важно использовать крепления по назначению, это позволит избежать в пути трагических неприятностей.



Вопрос:

Для чего нужен «Прямой узел»?

Для чего нужен узел «Булинь»?

Для чего нужен узел «Стремя»?

Для чего нужен узел «Грейпвайн»?

Для чего нужен узел «Австрийский проводник»?

Для чего нужен узел «Простой»?

§7. Спортивное туристическое снаряжение.

Прочитай и запомни.

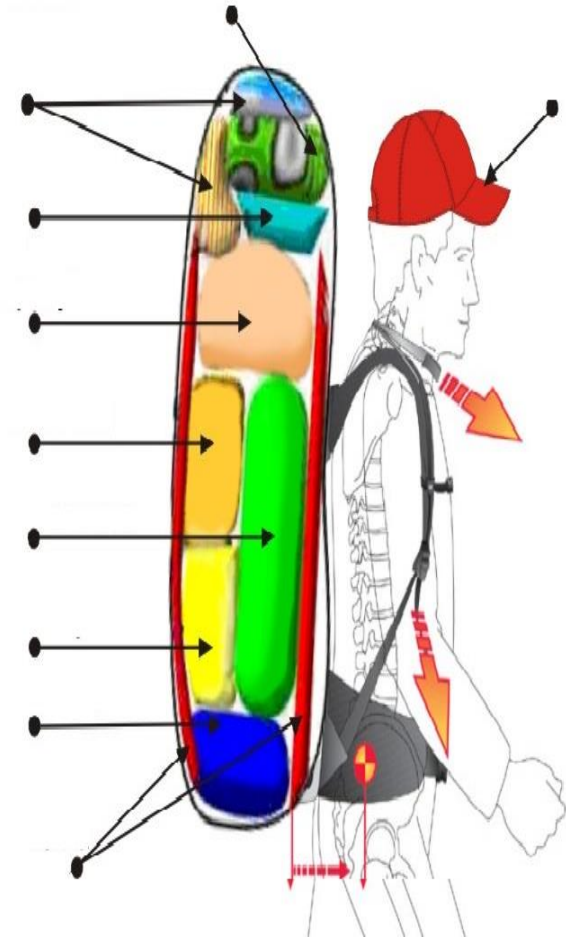
Туристическое снаряжение — предметы и материалы для передвижения и организации быта в походных условиях.

От того, как экипирован турист, во многом зависит его комфорт, удобство, настроение, здоровье и, в конечном итоге, успех путешествия.

Задание 1.

Собери правильно рюкзак туриста.

- 1.Спальник
- 2.Продукты
- 3.Куртка
- 4.палатка
- 5.Каримат (пенка)
- 6.НЗ и сменная обувь
- 7.Сменные вещи
- 8.Кепка (головной убор)
9. Разная нужная мелочь
- 10.Котелок, миски



Задание 2.

Опиши категории назначения снаряжения:

Экипировка туристов-_____

Средства передвижения и транспортировка грузов - _____

Бивачное снаряжение - _____

Специальное снаряжение - _____

Вспомогательное снаряжение - _____

§8. Определение места для бивака и организация бивачных работ.

Задание 1.

Помоги туристам найти место для бивака, отметь на фото это место, расскажи почему ты выбрал именно эту позицию для размещения?



Задание 2.

Опиши типы костров, для чего они нужны?

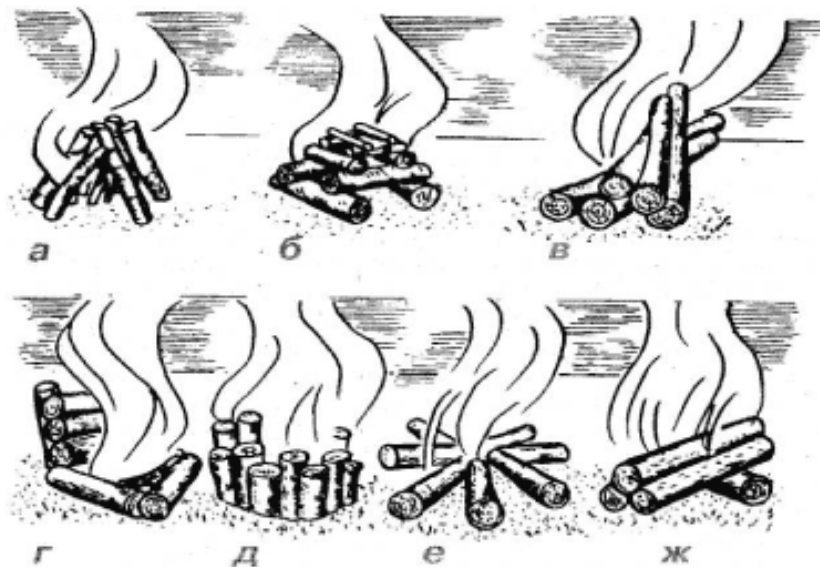
Жаровой: _____

Дымовой: _____

Пламенный: _____

Задание 3.

На рисунке изображены виды костров, определи и запиши их.



А - _____

Г - _____

Б - _____

Д - _____

В - _____

Е - _____

Ж - _____

Задание 4.

Собери аптечку в поход.

- | | | |
|----|-----|-----|
| 1. | 7. | 13. |
| 2. | 8. | 14. |
| 3. | 9. | 15. |
| 4. | 10. | 16. |
| 5. | 11. | 17. |
| 6. | 12. | 18. |



Выбери что тебе нужно:

Обезболивающие; жаропонижающие; витамины В1; противогрибковые;
витамины С; Ферменты для нормализации пищеварения; Нашатырный
спирт; Стерильные и нестерильные бинты; напальчник; ватно-марлевая

повязка; бактерицидный пластырь; зеленка; йод; перекись водорода;
витамины D.