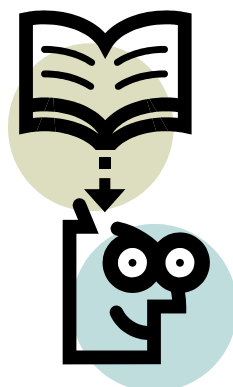


Муниципальное бюджетное общеобразовательное учреждение  
средняя общеобразовательная школа № 6  
имени 302 Тернопольской Краснознаменной  
ордена Кутузова стрелковой дивизии  
станции Ленинградской  
муниципального образования Ленинградский район

**Акатьева В.И.**

Рабочая тетрадь школьника  
«Основы музейного дела»



**Ленинградская, 2020**

**ББК 79.1**

**УДК 069.01**

Акатьева В.И, «Основы музейного дела»: рабочая тетрадь школьника/  
В.И. Акатьева – Ленинградская, 2020. - 38 с.

Печатается по решению методического совета МБОУ СОШ № 6 МО  
Ленинградский район, протокол № 3 от 30.11.2020

**Рецензент:** Бауэр Г.В., директор ГАПОУ КК «Ленинградского социально-педагогического колледжа».

Задания в рабочей тетради «Основы музейного дела» направлены на получение знаний по музейной работе, представлены основные понятия и термины музейного дела, показана роль музея в жизнедеятельности людей, рассказано о музейном предмете как содержательной основе музея, о свойствах музейного предмета, описаны виды источников изучения времени, собрана информация о российских и зарубежных музеях, их местонахождении, особенностях комплектования и учёта музейных экспонатов, подобраны практические задания.

© МБОУ СОШ № 6 МО Ленинградский район

© В.И. Акатьева

## Содержание

Введение.....	4
Модуль № 1.....	5
Модуль № 2.....	9
Модуль № 3.....	22
Модуль № 4.....	26
Модуль № 5.....	30
Модуль № 6.....	31
Модуль № 7.....	32
Модуль № 8.....	33

## Введение

*Музей - дело тонкое, сложное, но те, кто посвятил ему жизнь, не могут без него.*

Современный мир трудно представить себе без музеев. Они уже давно и прочно вошли в наш быт.

С тех пор как началось осознание человечеством своего места в окружающем мире, оно пыталось определить свои исторические корни, обозначить этапы и перспективы своего движения в пространстве и времени. Реальными вехами развития становились материальные и духовные памятники его действительности. Со временем была осознана потребность сохранения социальной информации, познания и передачи знаний и эмоций посредством музейных экспонатов.

Создавая наш школьный музей, мы понимали, что основной его социокультурной функцией является коммуникация - процесс общения, передачи информации, в «собрании под видом старых вещей душ отошедших» и в воспитании на этой основе живущих, образование в своей совокупности живой нити истории.

Профиль нашего музея - изначально военно-патриотический. Его девизом стали слова К. Рокоссовского: «Очень трудно научиться любить живых, если не умеешь хранить память павших».

Основные фонды посвящены воинам 302-й Тернопольской Краснознаменной ордена Кутузова стрелковой дивизии, которая формировалась в июле - августе 1941 года в станице Ленинградской.

По нашему мнению, он изначально должен был стать и стал центром патриотического и нравственного воспитания подрастающего поколения не только в микрорайоне, но и во всем Ленинградском районе, способствуя формированию мировоззрения и системы ценностей, консолидации ученического и учительского коллективов, социализации и развитию творческой активности личности, формированию национального, регионального самосознания.

В последние годы больше внимания стали уделять истории школы: учителям и выпускникам, истории родной станицы, т.е. придали музейной работе многопрофильность. Вся работа строится таким образом, чтобы ученические коллективы через своих ребят в совете музея, в группе «Память» знали как можно больше о его деятельности, вовлекались в орбиту интересных и нужных школьных дел: работали в микрорайоне, готовили классные часы, подбирали материалы для уроков.

Таким образом вместо механического соединения музея и школьного коллектива возникает творческое содружество, создается единая музейнообразовательная среда.

Дорогие друзья! Приглашаем вас в удивительный мир внеурочной деятельности «Основы музейного дела»

## **Модуль №1: к занятиям 1-5**

### **Вводное занятие. Основные понятия и термины музейного дела**

#### **Нужно запомнить!**

**Музееведческие исследования** – формирование новых знаний в области теории и методики сбора, хранения, обработки и использования музейных предметов.

**Музейная коммуникация** (лат. communico – делаю общим, связываю, общаюсь) – общение, обмен идеями, сведениями, умениями, навыками в музейном пространстве.

**Музейный предмет** – предмет, имеющий научную, мемориальную, историческую и художественную ценность и выступающий как источник знания, эмоционального воздействия для музеев исторического профиля

**Музейный предмет** – движимый объект природы или материальный результат человеческой деятельности, который в силу своей значимости для музейного использования изъят из среды бытования и включен в состав музейного собрания.

**Музейная экспозиция** (лат. глагол expono – выставлять напоказ, раскладывать и производного от него существительного expositio – изложение, описание) – целенаправленная и научно обоснованная демонстрация музейных предметов, которые организованы композиционно, снабжены комментарием, технически и художественно оформлены и в итоге создают специфический музейный образ природных и общественных явлений.

**Музейный праздник** – комплексная форма культурно- образовательной деятельности, в которой единой темой объединены элементы экскурсии, тематического вечера, театрализованного представления и пр. Он проводится музейными специалистами на основе тщательно разработанного сценария и при участии творческих работников театра, музыкальных учреждений, художественной самодеятельности, радио, кино, телевидения.

## Занятие 2. Что такое музей? Роль музея в жизнедеятельности людей

Содержание занятия: ответить на вопросы

-что такое музей:

---

---

---

---

-роль музея в жизнедеятельности людей:

---

---

---

---

---

---

-музейная аудитория:

---

---

---

---

-музейная коллекция:

---

---

---

---

---

## Занятие 3. Музейный предмет как содержательная основа музея

### 3.1.Найти отличие между этими понятиями

*Музейный предмет* – памятник истории и культуры, изъятый из среды бытования, прошедший все стадии научной обработки и включенный в состав музейного собрания. Сущность музейного предмета заключается в его подлинности и способности характеризовать историю и культуру определенного общества.

**Предмет музейного значения** – предмет, обладающий музейной ценностью, но не входящий в музейное собрание, который выявлен в ходе научного комплектования.

Предмет музейного значения, включенный в музейное собрание, зарегистрированный в инвентарной книге музея приобретает статус музейного предмета.

---

---

---

---

---

### Свойства музейного предмета

#### 3.2. Найти в словаре музейных терминов

**Репрезентативность** \_\_\_\_\_

---

---

---

---

**Аттрактивность** \_\_\_\_\_

---

---

---

---

**Экспрессивность** \_\_\_\_\_

---

---

---

---

**Информативность** \_\_\_\_\_

---

---

---

---

**Мемориальность** \_\_\_\_\_  
\_\_\_\_\_  
\_\_\_\_\_  
\_\_\_\_\_

### 3.3 Определить термин

Редкий предмет, ценность которого определяется в первую очередь его уникальностью, неповторимостью \_\_\_\_\_

Музейный предмет, обладающий высокой экспрессивностью и особо чтимый как память об исторически значимом событии или выдающемся человеке, с которым связан предмет \_\_\_\_\_

### 3.4 Описать свойства предмета ( индивидуальная работа )

предмет	черты

### 3.5 Виды источников изучения времени.

**Необходимо знать!**

**Вещественные источники** – музейные предметы, представляющие собой вещи, изготовленные человеком и выступающие как источник информации о различных аспектах исторической деятельности.



**Письменные источники** (воспользоваться словарем музейных терминов)

---

---

---

**Изобразительные источники** – музейные предметы, содержащие информацию, зафиксированную средствами пластических искусств с помощью зримых образов (живопись, графика, круглая и плоская скульптура).

**Модуль № 2: к урокам 6-9 Музеи мира: прошлое и настоящее. Основные виды музеев в России**

### **2.1 Нужно запомнить!**

**Археологические музеи** - это самостоятельный вид музеев исторического профиля, собирают, хранят, изучают и экспонируют предметы, имеющие историческую ценность; их сборки комплектуются памятников материальной культуры от древнейших времен до средневековья, обнаруженные во время археологических раскопок.

**Архитектурные музеи** - это профильный тип музеев, хранящих и популяризирующих творение человеческих рук, связанные с историей и практикой архитектуры.

**Дома-музеи** - это распространенный вид ансамблево-мемориальных музеев, родственных музеям-усадьбам. Основное отличие названных видов заключается в том, что усадьба охватывает прилегающую территорию (освоенную, окультуренную, природную) и принадлежит обычно к сельским территориям. Зато, дом-музей тяготеет к городскому ландшафту и преимущественно ограничивается архитектурным ансамблем -сооружением.

**Музеи ансамблевого типа** – это музеи под открытым небом, дворец- музей, дом-музей, музей-квартира, музей-мастерская.

**Музеи естественнонаучного профиля** – это палеонтологические, антропологические, биологические, ботанические, зоологические, минералогические, геологические, географические и др.

**Музеи исторического профиля** – это общеисторические, археологические, этнографические, военно-исторические, музеи политической истории, музеи истории религии, историко-бытовые, монографические (посвященные

конкретному лицу, событию, учреждению, коллективу), прочие исторические музеи.

**Музеи комплексного профиля** – это краеведческие музеи, музеи- ансамбли.

**Музеи художественного профиля** – это музеи изобразительного искусства, музеи декоративно-прикладного искусства, музеи народного искусства, монографические (посвященные какому-либо художнику), прочие художественные музеи.

**Научно-исследовательские музеи** – это музеи, которые функционируют при научно-исследовательских институтах и академиях наук, в состав которых они обычно входят в качестве структурных подразделений. Их фонды используются в научных целях, а экспозиции ориентированы, прежде всего, на специалистов.

**Научно-просветительские музеи** – это музеи, занимающиеся исследовательской работой и ориентированные прежде всего на массового посетителя. Их фонды широко используются в культурно- образовательных целях. В их деятельности большое внимание уделяется созданию экспозиций, выставок и различных культурно- образовательных мероприятий.

## 2.2 Сформулировать понятие самостоятельно

**Государственные музеи** – музеи...

---

---

**Ведомственные музеи** - это музеи различного профиля, которые ...

---

---

**Общественные музеи** – создаются по инициативе ...

---

---

**Учебные музеи** – это музеи, существующие ...

---

---

**Частные музеи** – музеи, в основе которых лежат собрания...

---

---

**Виртуальные музеи** - это музеи, существующие в ...

---

---

для создания принципиально новых виртуальных продуктов: виртуальных выставок, коллекций, виртуальных вернисажей.

**2.3 Дать полное название российских музеев и указать место их нахождения**

**2.3.1**





---

---

### 2.3.2

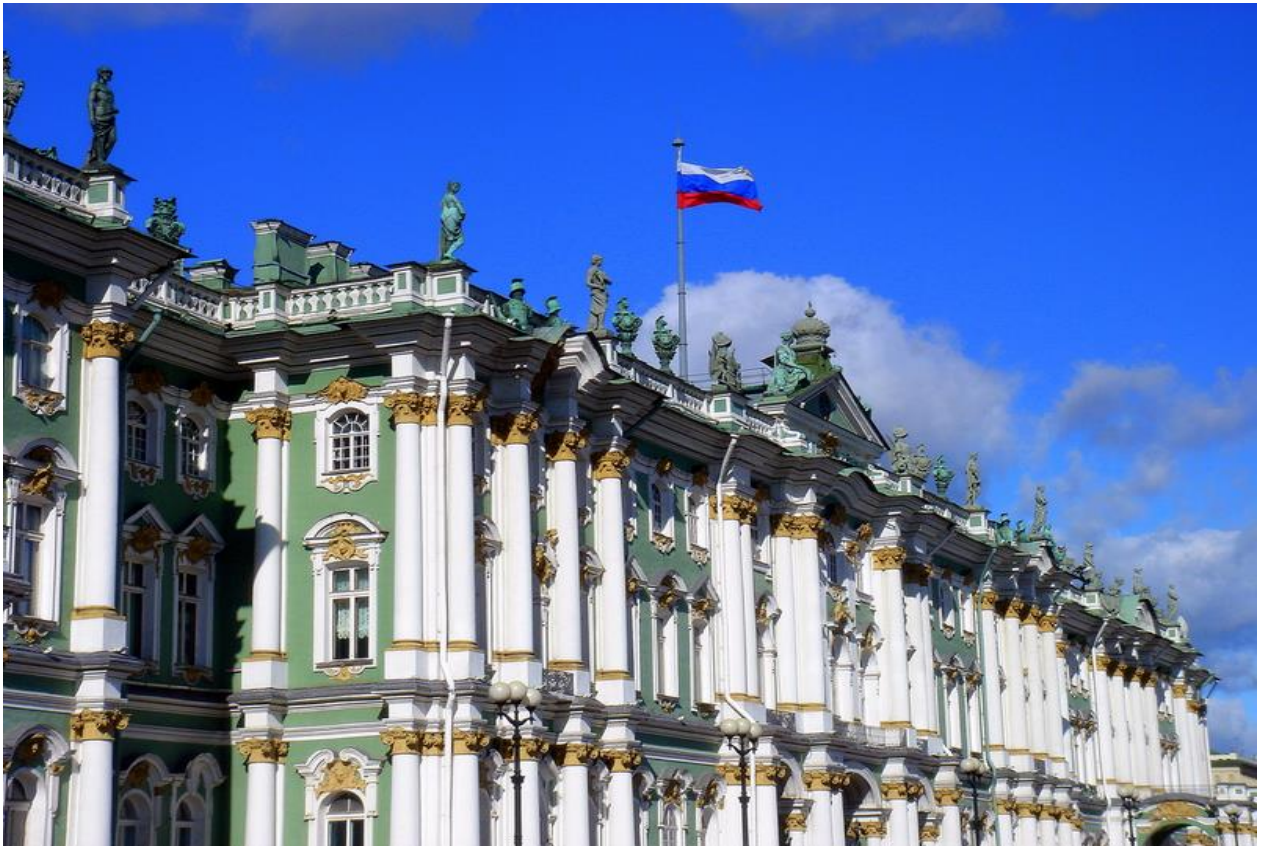


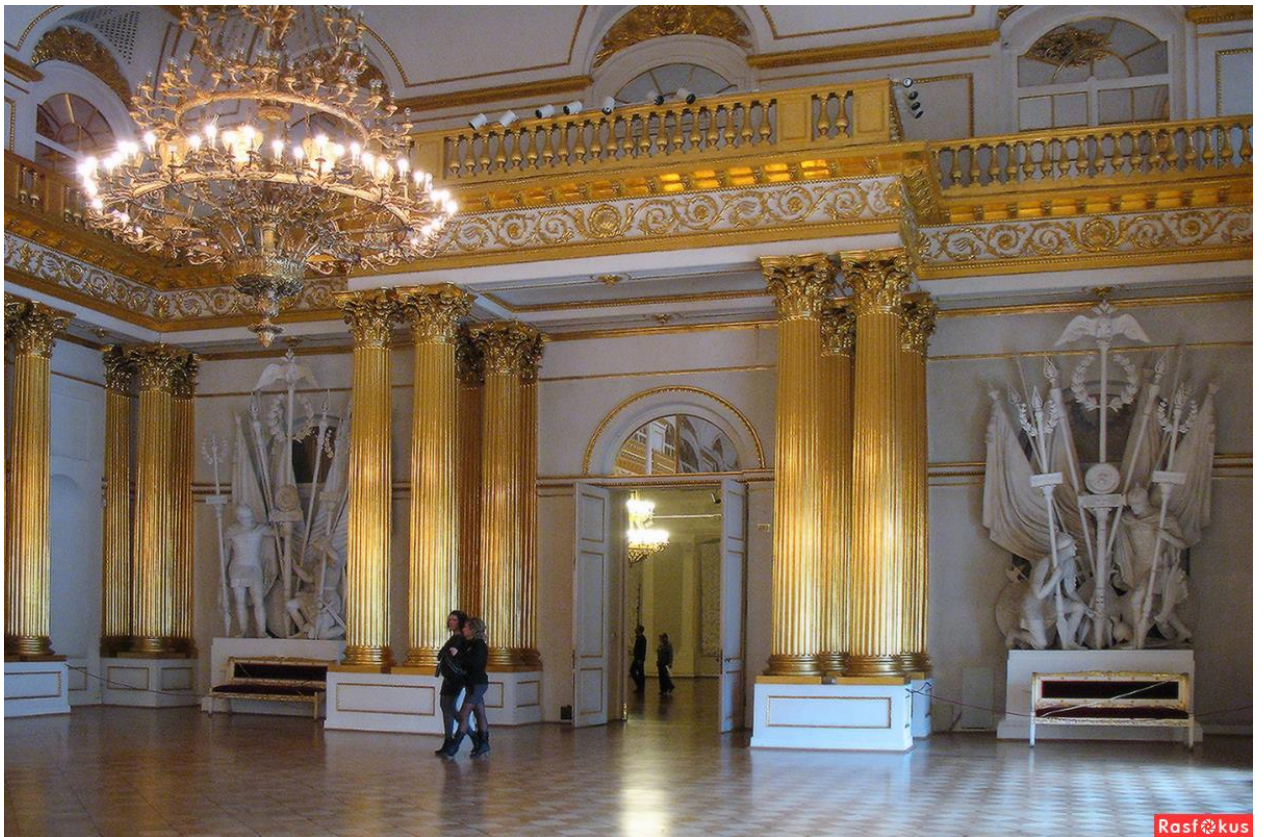




---

### 2.3.3





---

---

### 2.3.4







#### 2.4.1 Ответить на вопросы:

-какими были первые музеи Древней Греции и Древнего Рима;

---

---

---

---

---

---

---

- в чем особенности коллекций эпохи Средневековья и Возрождения;  
коллекционирования в 16-17 вв;



---

---

---

---

---

---

---

-западноевропейские музеи в 18-20 вв.: направления деятельности



---

---

---

---

---

---

---

- какова специфика данных залов музея:

- какие представлены экспонаты?
- по какому признаку они подобраны?
- почему музей представил именно такую коллекцию на выставке?
- по каким признакам можно экспозицию назвать систематической?



---

---

---

---

---

---

- ниже показан Одесский археологический музей: назовите экспонаты, которые в нем могут храниться:



---

---

---

---

- охарактеризуйте данную разновидность музеев. Какому периоду истории посвящены экспозиции



1





---

---

**Комплектование систематическое**

---

---

**Комплектование текущее**

---

---

**Комплектование тематическое**

---

---

**Источник поступления**

---

---

**Книга поступлений**

**3.3 ПРАКТИЧЕСКОЕ ЗАДАНИЕ:**

Заполнить книгу поступлений.

<b>№</b>	<b>Дата записи</b>	<b>Время, источник и способ поступлений, сопроводительные документы, № акта</b>	<b>Наименование и краткое описание памятника (автор, дата и место происхождения, среда бытования, надписи, пометы и т.п.)</b>	<b>Количество предметов</b>	<b>Сохранность (с подписью лица, производившего запись)</b>	<b>Стоимость (при покупке Акт закупочной комиссии)</b>
----------	--------------------	---	---	-----------------------------	---	--

1	2	3	4	5	6	7

### 3.4. ЗАПОМНИ!

**Атрибуция** - выявление и описание основных признаков музейного предмета, куда относятся: название, материал, размеры, устройства, техника изготовления, время и место создания, среда бытования.

### 3.5 ПРАКТИЧЕСКОЕ ЗАДАНИЕ:

**Определить степень сохранности предмета;** отработка навыков по документальному оформлению музейного экспоната:



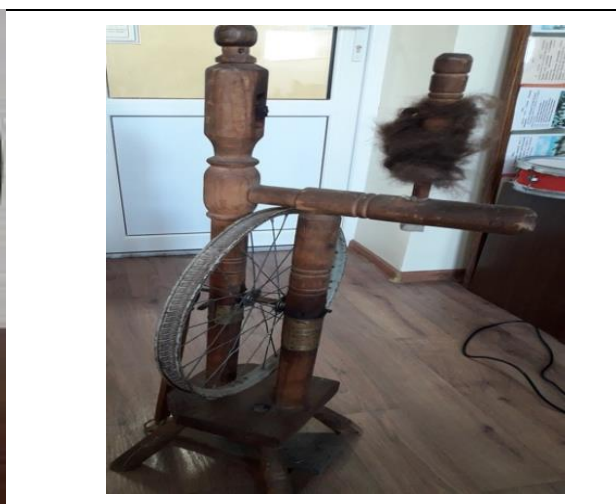
1



2



3



4

Название предмета	Степень сохранности	Характер повреждений
-------------------	---------------------	----------------------




### 3.6 Правила приема памятников истории и культуры.

#### **ЗАПОМНИ!**

**Акт приема** – юридический документ, удостоверяющий факт приема музеем предметов музейного значения или научно-вспомогательных материалов от их владельцев на постоянное или временное хранение.

**Легенда предмета** - один из видов научно - фондовой документации; содержит сведения об истории предмета, среде его бытования и его владельце; составляется владельцем предмета или участниками поисково-собирательской работы со слов владельца. Легенда используется при изучении музейного предмета с обязательной проверкой содержащихся в ней сведений.

**Инвентарная книга** – основной юридический документ учета, научного описания и охраны фондов школьного музея.

**Шифр** – условное обозначение музейного предмета, состоящее из сокращенного наименования музея и номера предмета по книге поступлений. Шифр наносится на каждую единицу учета в соответствии с требованиями инструкции по учету и хранению музейных ценностей.

### 3.7 Практическое задание: образец акта приема памятников истории и культуры

Акт № \_\_\_\_\_ приема памятников истории и культуры

Настоящий акт составлен « \_\_\_\_ » \_\_\_\_\_ 20\_\_ г. представителем  
школьного  
музея \_\_\_\_\_

( Ф И О, должность . ) , с одной стороны и

(ФИО, должность, название учреждения, дарителя и т.д.), с другой стороны,  
в том, что первый принял, а второй сдал на постоянное (временное) хранение  
следующие предметы:

№	Наименование и краткое описание (материал, техника , размер, датировка и т.д.)	Учетные обозначения	Сохранность	Кол-во экземпляров	Прим.

Всего по акту принято \_\_\_\_\_ предметов  
(цифрами и прописью)

Основание \_\_\_\_\_

Акт составлен в \_\_\_\_\_ экз. и вручён подписавшим его лицам.

Принял:

Сдал:

## Модуль № 4: к занятию 12

### Основные принципы деятельности архивов

#### 4.1 ЗАПОМНИ!

Само название «**архив**» происходит от древнегреческого архшо (от архп — начало) или — в древнеримской передаче — *archivum*.

Слово «**архив**» употребляется в быту в самых разных значениях. Иногда под архивом подразумевается собрание документов и других материалов (например, газет, книг и т.д.). Нередко архивом называют совокупность информации, утратившей непосредственную актуальность

(например, архив какого-либо сайта или телестудии). И, конечно, архивом называют учреждение, хранящее документы.

В архивоведении термин «архив» всегда подразумевает учреждение или структурное подразделение организации, осуществляющее хранение, комплектование, учет и использование архивных документов, принадлежавших государству, обществу, отдельным лицам.

Основными задачами любого архива является хранение документов (без чего существование архива теряет всякий смысл); в ряде случаев — их собирание (комплектование), учет, систематизация и описание хранимых материалов (без чего архив превращается в хаотическую грудку материалов, которыми невозможно воспользоваться); создание условий для использования этих документов (поскольку любые документы всегда хранятся с целью их дальнейшего использования). Эти задачи в том или ином виде, в той или иной мере осуществляет каждый архив.

Само название «архив» происходит от древнегреческого архшо (от архп — начало) или — в древнеримской передаче — *archivum*.

В настоящее время наличие национального архива является таким же атрибутом суверенного государства, как герб, флаг, национальная валюта. Такие архивы (и, соответственно, ведомства, управляющие архивным делом) существуют практически во всех странах.

Наряду с национальными (центральными) государственными архивами существуют также архивы местные, региональные (например, архивы департаментов во Франции, графств в Великобритании, субъектов федерации в России).

В то же время многочисленные учреждения, организации, предприятия, конфессиональные и общественные организации имеют свои архивы, без которых невозможно их успешное функционирование.

Таким образом, среди всего многообразия архивов, крупных и небольших, имеющих вековое прошлое и сравнительно недавно созданных, хранящих древние манускрипты и современные звукозаписи или электронные документы, можно выделить, прежде всего, два типа архивов.

Первые хранят документы, утратившие сиюминутное, оперативное значение, но представляющие интерес для того учреждения, организации, предприятия, которому они принадлежат. Такие архивы называются ведомственными.

Ведомственные архивы хранят документы постольку и до тех пор, поскольку и до каких пор эти документы имеют значение для данного учреждения, организации, предприятия. Эти архивы могут быть очень большими и весьма благоустроенными, например Центральный архив

Министерства обороны Российской Федерации или архивы других министерств. Но принадлежность их к данному ведомству и сам принцип хранения в них документов, исходя из значения последних для данного центрального органа исполнительной власти, позволяет отнести их к числу ведомственных.

К ведомственным архивам примыкают личные архивы, принадлежащие отдельным лицам и хранящие документы, представляющие интерес и ценность для конкретного лица, семейства, рода. В той или иной мере, хотя бы в самом зачаточном виде, владельцем личного архива может считаться любой дееспособный человек, так или иначе хранящий у себя дома официальные документы (например, свидетельства о полученном образовании, праве собственности на недвижимость и т.д.) и различные письма, фотографии.

Второй тип архивов — это архивы, хранящие документы, имеющие общенациональное, общегосударственное значение. Такие архивы принадлежат всему обществу и являются государственными.

Государственные архивы могут быть центральными (национальными) или региональными. В большинстве государств они образуют сеть архивов (например, национальный архив и архивы административно-территориальных единиц — департаментов, областей и т.д., из которых состоит данное государство).

Хранящиеся в государственных архивах документы имеют непреходящее научное, политическое, социально-правовое, экономическое и культурное значение для всего общества. В силу этого такие документы должны храниться не временно, а вечно. В архивном деле такое хранение принято называть постоянным.

Формально не входят в число государственных муниципальные архивы, т.е. архивы органов местного самоуправления. Эти архивы являются муниципальной собственностью. Но они зачастую хранят документы, имеющие общенациональное значение. В этом случае муниципальные архивы получают поддержку (в том числе финансовую) от государства. Все государственные архивы можно разделить на комплектуемые и не комплектуемые.

В первые поступают документы из действующих учреждений и организаций. Например, Государственный архив Российской Федерации хранит документы как прекративших существование, так и действующих высших и центральных учреждений Российской Федерации. Эти документы передаются из ведомственных архивов, например, соответствующих министерств по истечении определенного установленного законом срока.

Вторые хранят документы учреждений, организаций, предприятий и лиц, закончивших свое существование. Такие архивы называются также историческими. В России к историческим архивам относятся архивы, хранящие документы учреждений, организаций, предприятий и лиц, деятельность которых проходила до Революции 1917 г., в результате которой они прекратили свое существование.

Архивы могут делиться также по отраслям и по особенностям материальных носителей хранящихся в них документов.

В XX в. во многих странах стали создаваться экономические архивы, хранящие документы по истории промышленности, сельского хозяйства, финансов. В Российской Федерации таким архивом является Российский государственный архив экономики (РГАЭ).

Типичным отраслевым архивом является также РГАЛИ. XX в. породил множество документов на нетрадиционных носителях. Хранение таких документов требует особого (отличного от документов на бумажной основе) режима, а их использование — специального оборудования (например, звуковоспроизводящей аппаратуры для фонодокументов). Поэтому в ряде стран существуют специальные архивы (или отделы центральных архивов) для хранения таких документов. В Российской Федерации это — Российский государственный архив кинофотофонодокументов и Российский государственный архив фонодокументов, а также архивы кинофотофонодокументов в отдельных регионах.

В настоящее время актуальным является создание архивов электронных документов, бытующих в Интернете. С этой целью в Великобритании создан специальный Веб-архив (The UK Web Archive).

Таким образом, архивы хранят самые разнообразные комплексы документов, отражающие все стороны жизни общества и являющиеся одним из основных источников изучения истории человечества.

#### **4.2 Назовите основные принципы деятельности архивов**

---

---

---

---

---

## **Модуль №5: к занятию 13 - 16**

### **Особенности музейной экспозиции и выставочной деятельности музея**

#### **5.1 ЗАПОМНИ!**

**Тематико-экспозиционный план** – документ, в котором отражен конкретный состав экспозиционных материалов со всеми присущими им научными характеристиками.

**Тематическая коллекция** – коллекция, сформированная из музейных предметов разных типов (документов, фотографий, произведений искусства, вещей и т.д.), которые в своей совокупности раскрывают определенную тему.  
12

**Тематическая структура** – совокупность взаимосвязанных в логической схеме частей экспозиции. Тематическая экскурсия – экскурсия, содержащая материал на определенную тему.

**Тематический план экспозиции** – документ, который составляется одновременно с подбором экспозиционного материала и определяет содержание и тематическую структуру проектируемой экспозиции.

**Тематическое комплектование** – выявление и сбор разнотипных предметов музейного значения, отражающих конкретную тему.

**Технический проект** – проект, определяющий окончательный вид экспозиции (от монтажных листов и авторских разработок художественно-конструкторских решений до прокладки коммуникационных линий для освещения и крепления экспонатов, решения вопросов отопления, вентиляции, пожарно-охранной сигнализации).

**Технические средства экспозиции** – это действующие модели, установки для голографических изображений, видеомэгафоны, телевизоры, компьютеры, аудио системы.

**Экскурсия** – коллективный осмотр музея, достопримечательного места, выставки, объекта природы и т.д. по определенному маршруту под руководством экскурсовода с познавательными, образовательными, научными и воспитательными целями.

**Экспозиционное оборудование** – специальное оборудование для демонстрации экспонатов.

**Экспозиционный комплекс** – это группа экспонатов, связанных между собой по содержанию, экспозиционной площади или иным признакам и составляющим зрительное и смысловое единство.

**Экспозиционный материал** – совокупность музейных предметов всех типов, выставленных в экспозиции, из основного, научно- вспомогательного и ресурсного фондов музея.

**Экспонат** – музейный предмет, выставленный для обозрения и являющийся основой музейной экспозиции. В качестве музейного экспоната могут быть как подлинные предметы, так и воспроизведения (модели, макеты и т.д.) и научно-вспомогательные материалы (карты, схемы, графики, тексты).

## **5.2 Выполни:**

по принципам структурной организации экспонируемого материала экспозиции делятся на **тематические, систематические, монографические, ансамблевые.**

### **1. Найти в словаре музейных терминов определение каждого типа экспозиции:**

---

---

---

---

---

### **2. Привести примеры известных экспозиций:**

---

---

---

---

---

## **Модуль № 6: к занятию 19**

**Заполни таблицу по результатам экскурсий:**

<b>№п/п</b>	<b>Полное название музейного учреждения</b>	<b>Профиль</b>	<b>Тематико - экспозиционный план</b>


**Модуль № 7: к занятиям 20-26**

**7.1 Музейная экскурсия, её подготовка и проведение:**

- каким требованиям должна отвечать экскурсия:

---

---

---

---

- какими качествами должен обладать экскурсовод:

---

---

---

---

- виды экскурсий:

---

---

---

---





## Модуль № 8: к занятиям 27-34

### Культурно-образовательная работа школьного музея:

#### 8.1 О войнах какой дивизии написал следующие строки один из ее ветеранов:

Ты с Кавказом на век породнилась,  
Ты в кубанских степях родилась,  
Свое знамя ты славой покрыла и Тернопольской назвалась.  
Киев, Мелитополь, Львов, Золош, Тернополь  
Знают твои ратные дела.

В боях Сталинграда крепла и мужала ... дивизия моя.  
Город Краков спасла от разрухи, шла с боями по польской земле.  
Златоглавая Прага встречала, победивших в священной войне.

---

---

- какое имя носит школьный музей МБОУ СОШ №6:

---

---

---

---

- сколько в нем разделов:

---

---

---

---

-когда музей был открыт:

---

---

---

---

---

---

- что ты можешь рассказать об экспонатах музея:

---

---

#### 8.2 Назовите фамилии командиров 302 дивизии:



1 \_\_\_\_\_



2 \_\_\_\_\_



3 \_\_\_\_\_

**8.3 Расскажите о подвиге этих героев – воинов 302 стрелковой дивизии:**



---

---

---

---

---



---

---

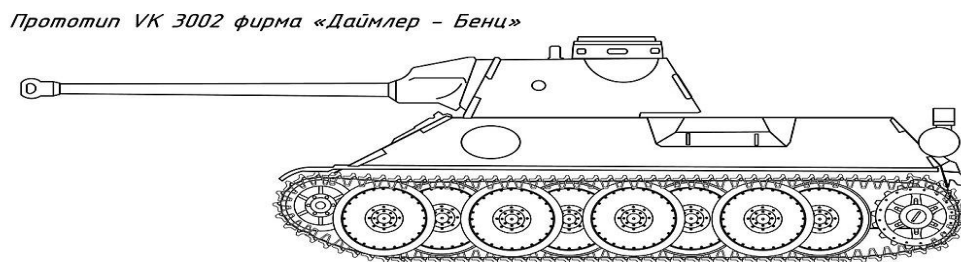
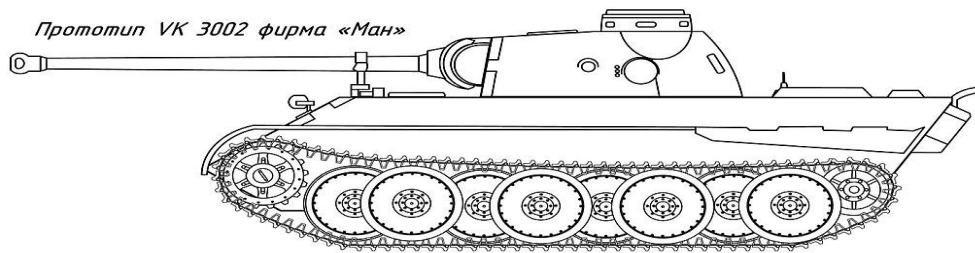
---

---

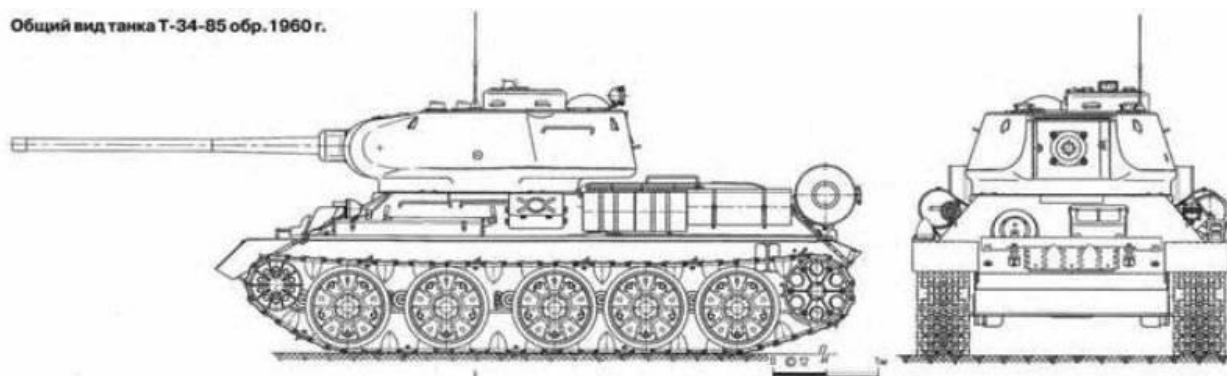
---

---

**8.4 Творческое задание. Необходимо придать окраску немецким танкам и Т-34:**



Общий вид танка Т-34-85 обр. 1960 г.



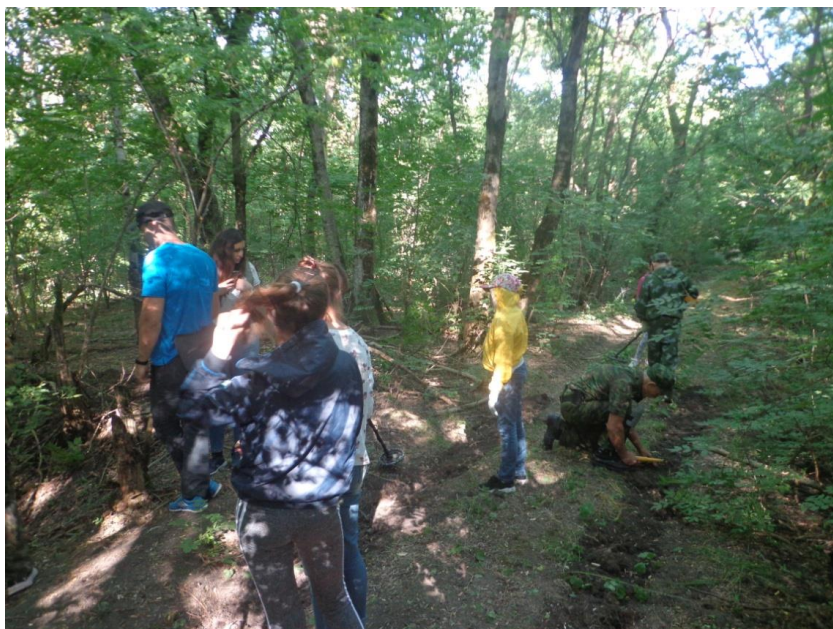
Командирская башенка танка Т-34-85 с установкой смотрового прибора МК-4 (вверху) и ТПК-1 (внизу).



politebzor.3dn.ru

## 8.5 Деятельность археологической лаборатории

Какой момент в деятельности археологической лаборатории запечатлен:



---

---

---

---

- чем заняты юные археологи



---

---

---

- о каких находках идет речь:

...РККА 1941. Нашли в дубовой роще. Входил в комплект бойца Красной Армии для защиты от отравляющих веществ. Найденные составные части: маска, трубка, фильтр. Обнаружен на 6 день работы лагеря.

---

---

На 8 день на территории казачьих лагерей Шаповаловой Анне удалось отыскать сохранившую цвет и заводскую метку довоенную ..., выпускаемую лишь в 1941 году в городе Ростове.

---

---

Солдатская ... из дешевого железа, так как не хватало алюминия, найдена на 8 день работы лагеря.

---

---

Детская игрушка 40-х годов, времен войны, найдена в Дубовой роще.

---

---

Хвостовая часть румынской ... от миномета ,1942 год.

---

---

- зачем нужны выездные экскурсии

