

Традиционные виды росписи по дереву. Городецкая роспись ДХШ 3 класс

Подготовила преподаватель МБУ ДО ДХШ ст. Крыловской
Бегджанян Светлана Сейрановна

Городецкая роспись по дереву

Городецкая роспись - народный художественный промысел. Яркие фактурные рисунки выполняются свободным мазком с графической обводкой.

Русскими мотивами украшали самые разнообразные предметы быта и декоративную атрибутику.



История промысла

Родина городецкой росписи – Поволжье.

Жители сел Хлебаиха, Курцево, Савино, Букино и некоторых других поселков украшали прялки резьбой, а затем подкрашивали орнамент, чтобы потом продать изделия на нижегородской ярмарке.

Со временем колоритные узоры полностью вытеснили резной декор, а яркие рисунки стали называть нижегородской росписью.



Термин «городецкий узор»

появился только в 1930-х гг, когда общественности стали известны работы одного из самых самоотверженных исследователей русских народных промыслов В.М. Василенко.

Городец – главный рынок сбыта расписной утвари. Мастера учитывали этот факт, и на узорах отобразились быт, нравы, образы, связанный с городком.

Со временем роспись стала художественным олицетворением культуры и колорита Городца и его окрестностей.

Местные умельцы искусно управлялись в резьбе по дереву.

Лесные просторы позволяли мастерам использовать дешевый и доступный материал для создания своих шедевров. Расцвет промысла связан с деятельностью Петра Первого, который требовал, чтобы его военные корабли украшали резьбой и росписью.

Со временем корабли передислоцировались ближе к новым завоеванным землям, а народные умельцы стали искать другие направления для применения накопленного опыта.

Цвета городецкой росписи

Расцвет городецкого промысла начался в 1870 году, когда в одну из деревень приехал иконописец Огуречников.

Его цель заключалась в обновлении полотен живописи местной церкви. Именно он помог местным мастерам освоить новые навыки: «оживку» белками, использование сразу нескольких шаров краски, другие приемы.

Для росписи использовались изначально яичные краски.

На смену им пришли масляные, темперные и гуашевые составы.

Красящий состав наносили на полотно большими пятнами, не формируя предварительно четких контуров.



Первоначально мастера работали на загрунтованных поверхностях.

Позже, уже после второй мировой войны, в качестве основы выбирали необработанное дерево.

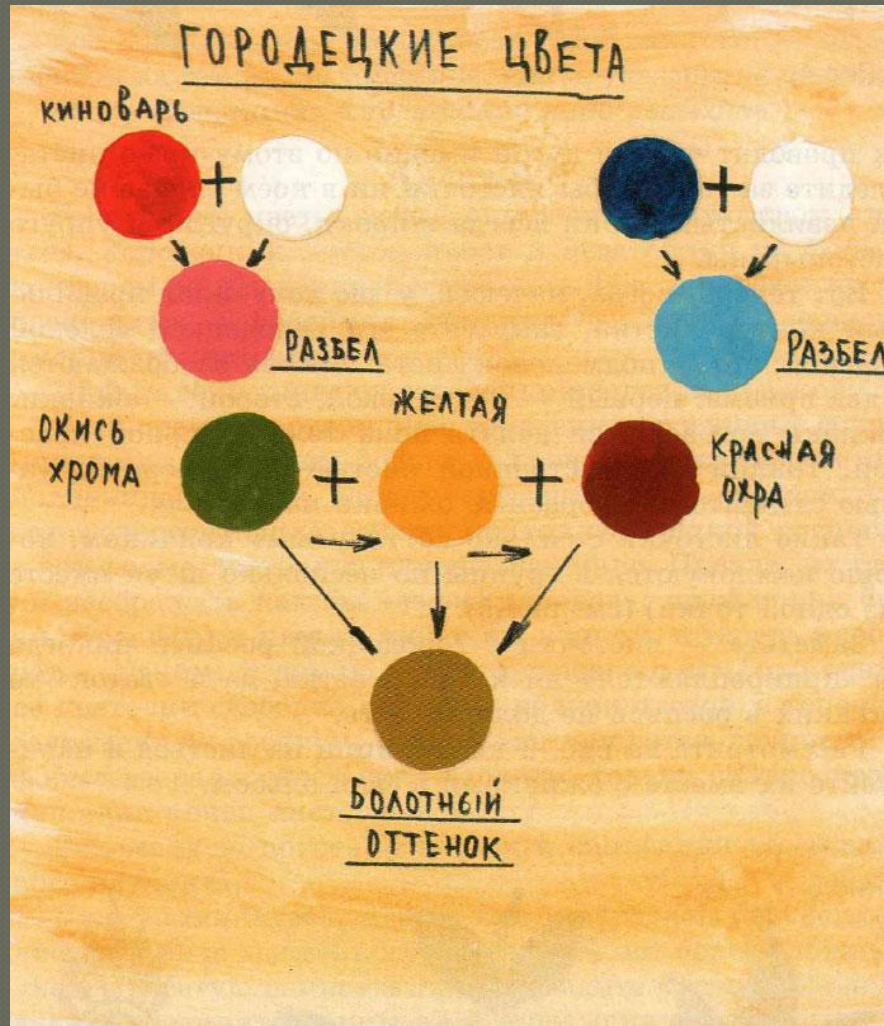
Это позволило рисунки сделать более легкими, придавая им прозрачности.

Замалевки Для узоров в виде ягодок и цветков применяют такие цвета: охра, розовый (смешение красного и белого тонов), чистый красный, бордо (красный и черный), голубой (синий и белый), синий. Для оформления листков используют чистый зеленый цвет. Маленькие листики и завитки иногда оформляли коричневой краской.

Теневка. Основные цвета теневки: черный, коричневый и синий. За счет использования глубокого черного тона, на фоне которого прорисовывали ключевые элементы орнамента, удавалось получить яркий и довольно контрастный узор. Если для теневки использовали коричневый тон, роспись получалась более легкой и нежной.

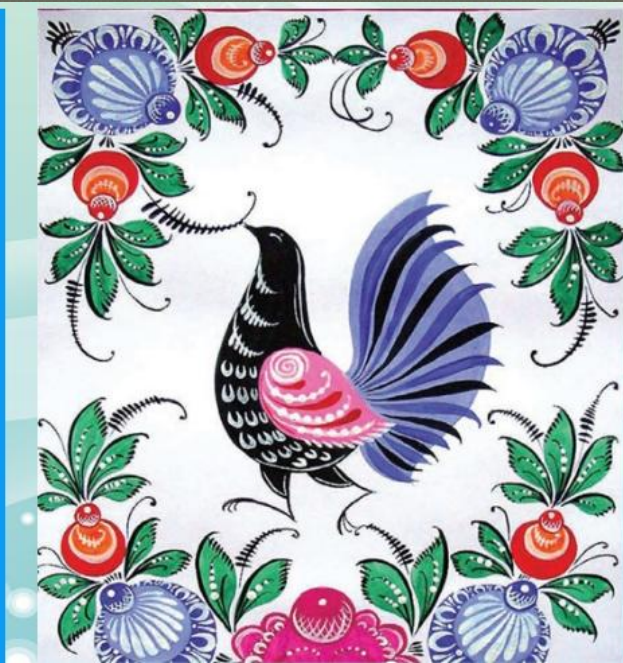
Разживка. Для разживки использовали белый цвет. Желтым оттенком пользовались реже. Он был нужен только в том случае, если листьям придавались объемные акценты.

Основные цвета по номерам



Элементы и мотивы городецкой росписи

Различают три базовых вида композиций. Это «чистая» цветочная роспись, композиция с включением мотива «конь» и сложная сюжетная роспись.



Цветочный орнамент наиболее простой в исполнении. Выделяют несколько элементов орнамента:

«Букет» - симметричное изображение.

Это небольшие композиции, состоящие из 1 – 3 цветков.

Украшают коробочки, шкатулки, стаканчики, солонки, чашки, пиалы;

«Гирлянда» - вид «букета», когда один крупный цветок располагается в центре, а вокруг него выстраивается композиция с более мелкими цветками;

«Ромб» - вариация «гирлянды».

Несколько крупный цветков формируют центр, а листья и бутоны уменьшаются на вершине ромба.

Орнамент чаще украшает крупные сундуки, большие разделочные доски, дверцы шкафов и хлебницы;

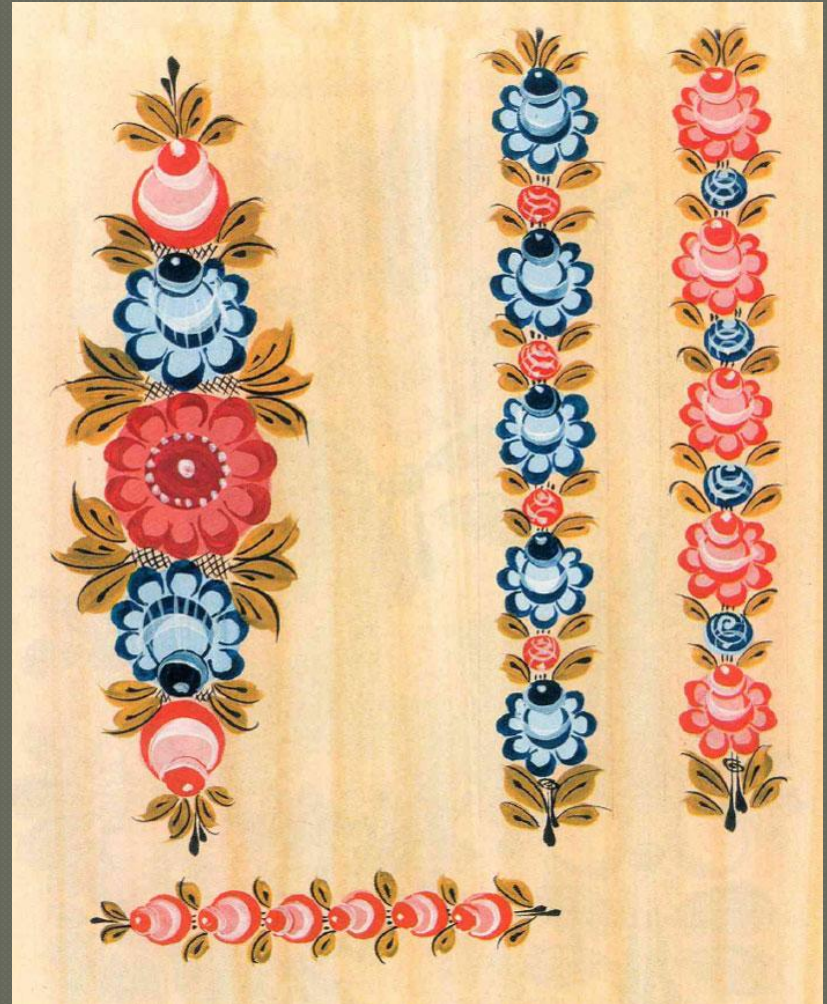
«Цветочная полоса» - сложная композиция, состоящая из верхнего и нижнего ярусов.

Орнамент может формироваться с полосы одинаковых по размеру цветков или из разных по цвету, форме и виду цветочных элементов;

«Венок» - вариация «цветочной полосы», но только замкнутого типа.

Обычно украшает поверхности блюд, подносов, шкатулок, винных бочек.





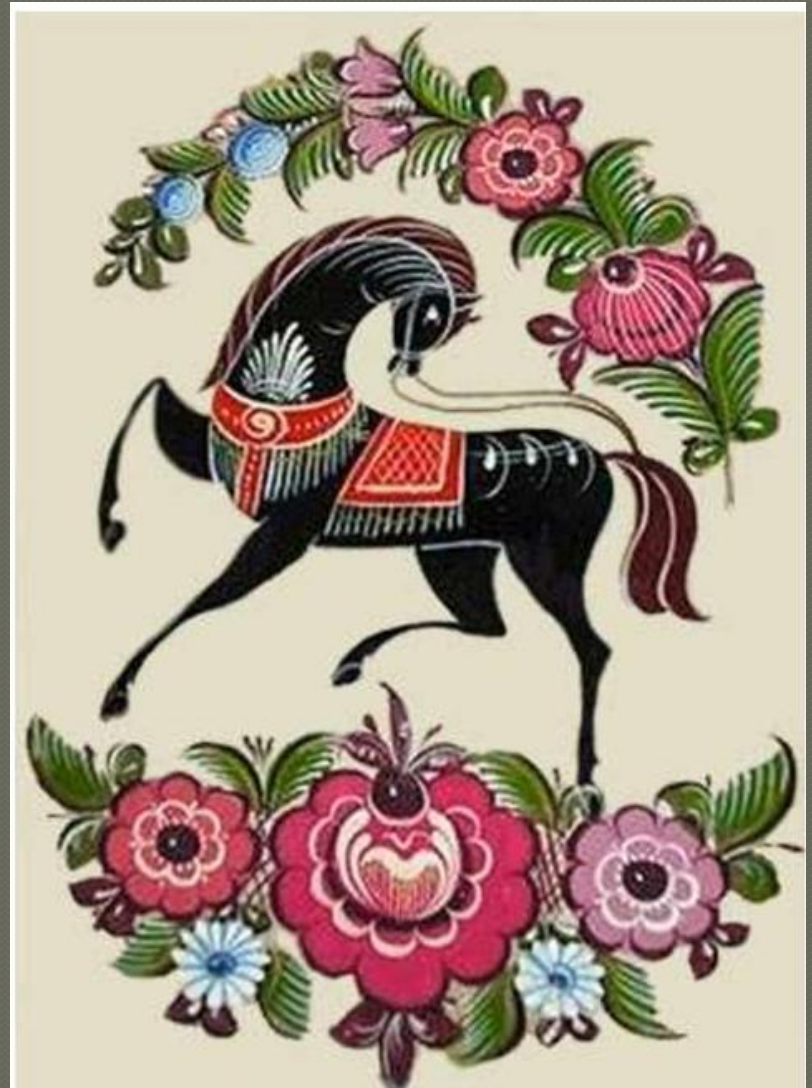


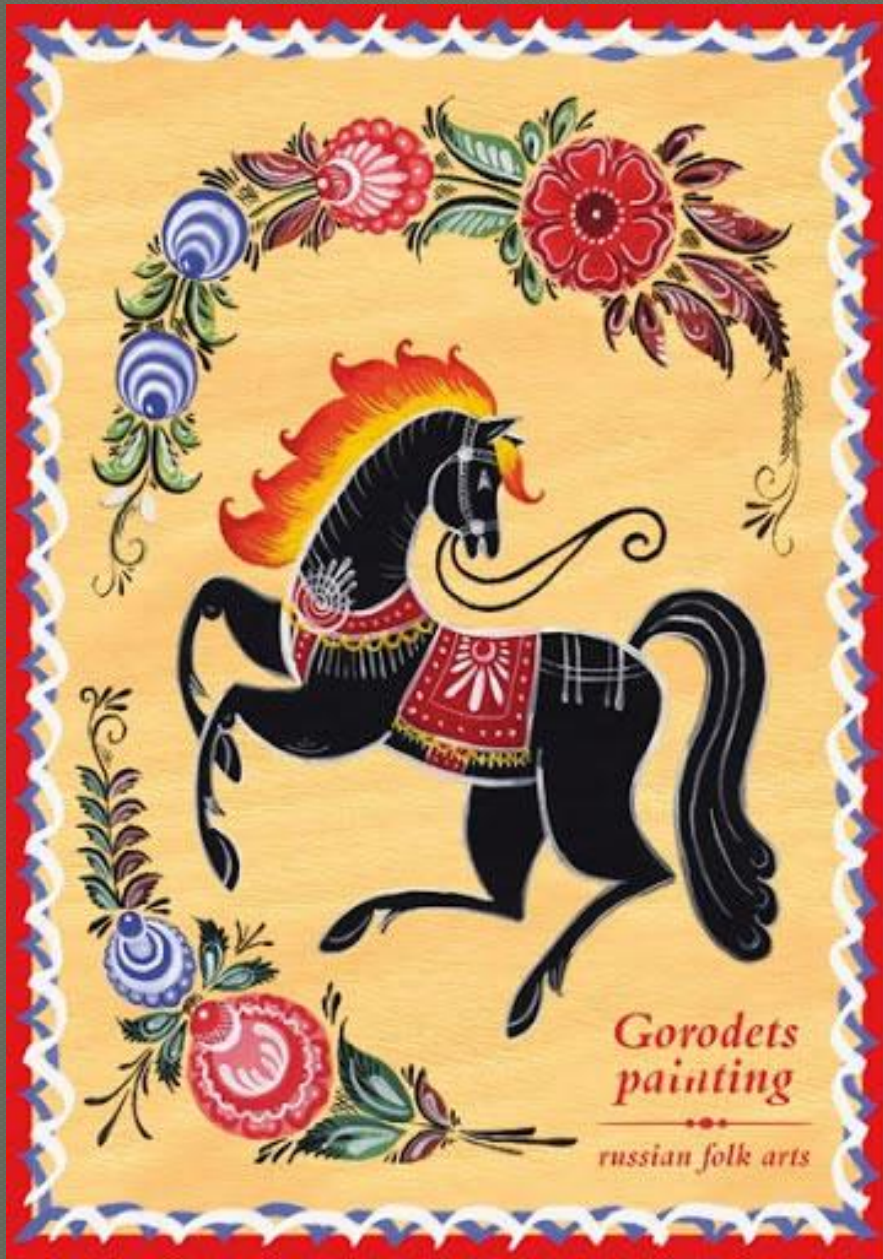


Мотивы «конь» и «птица»







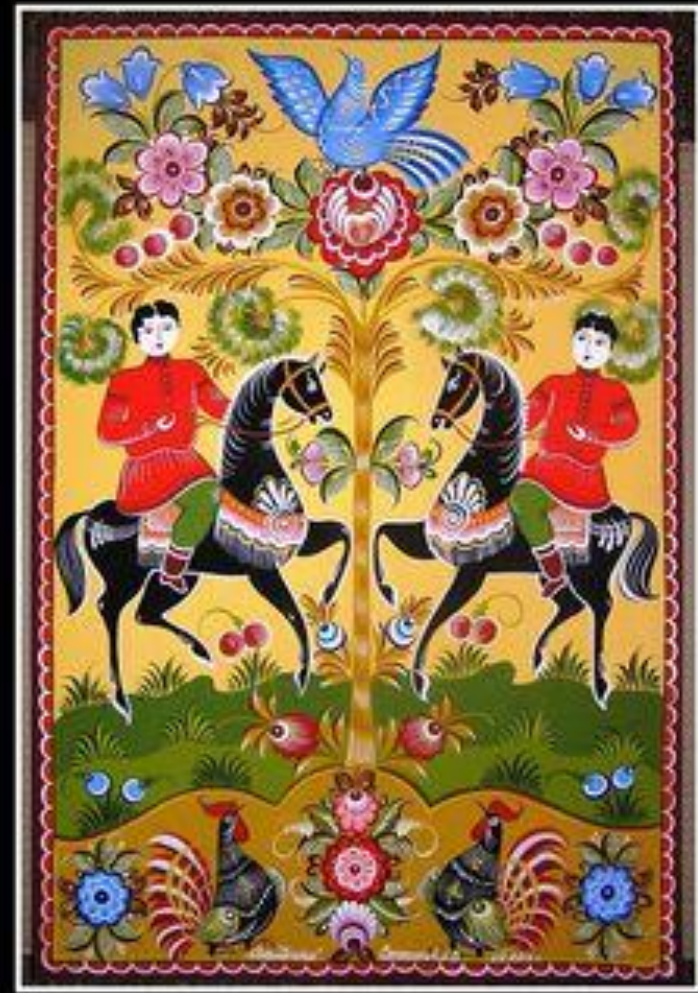


**Птица в городецкой росписи –
символ семейного счастья.**





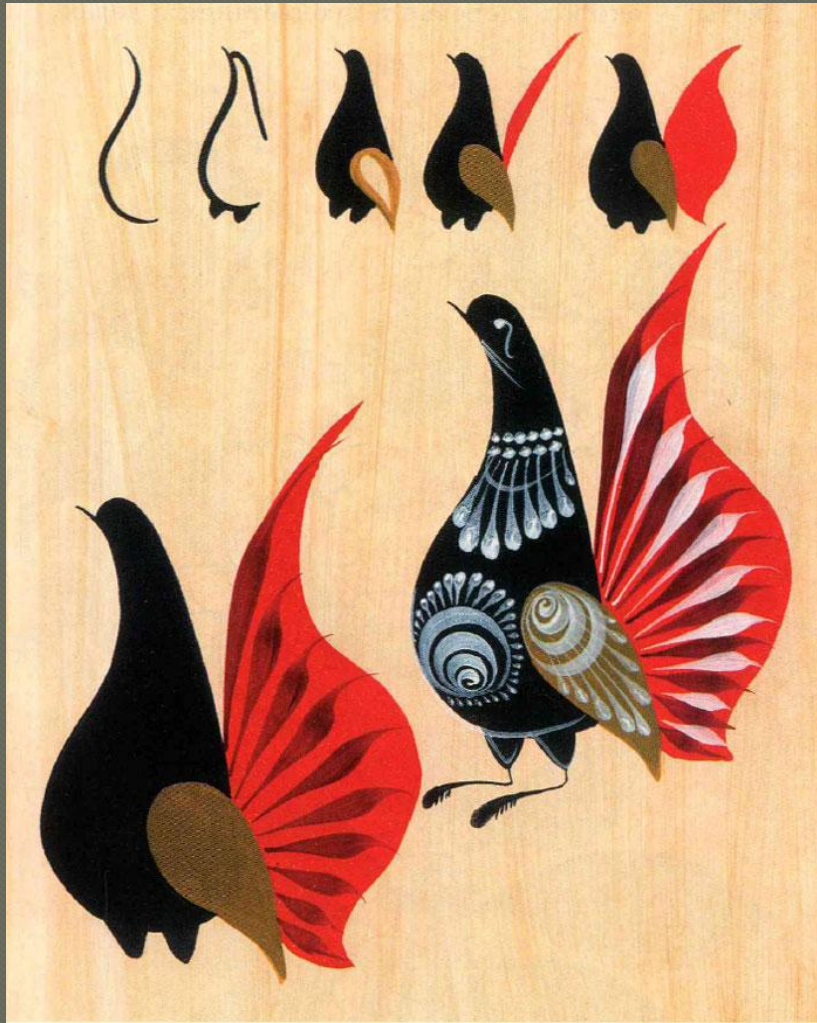
Сюжетная роспись

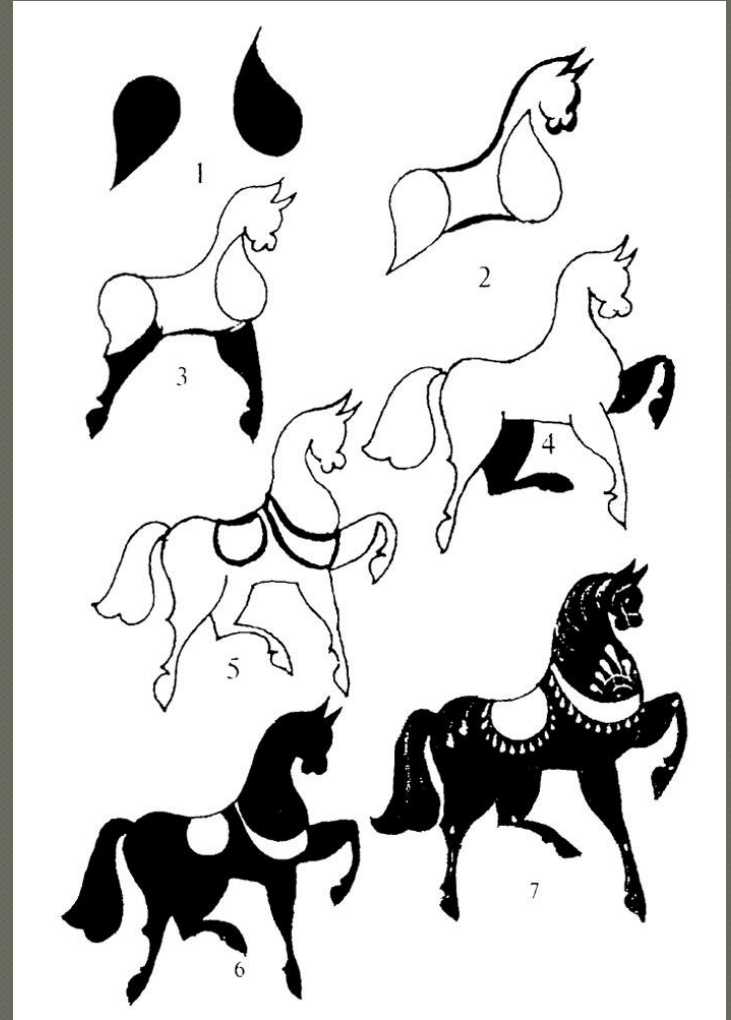
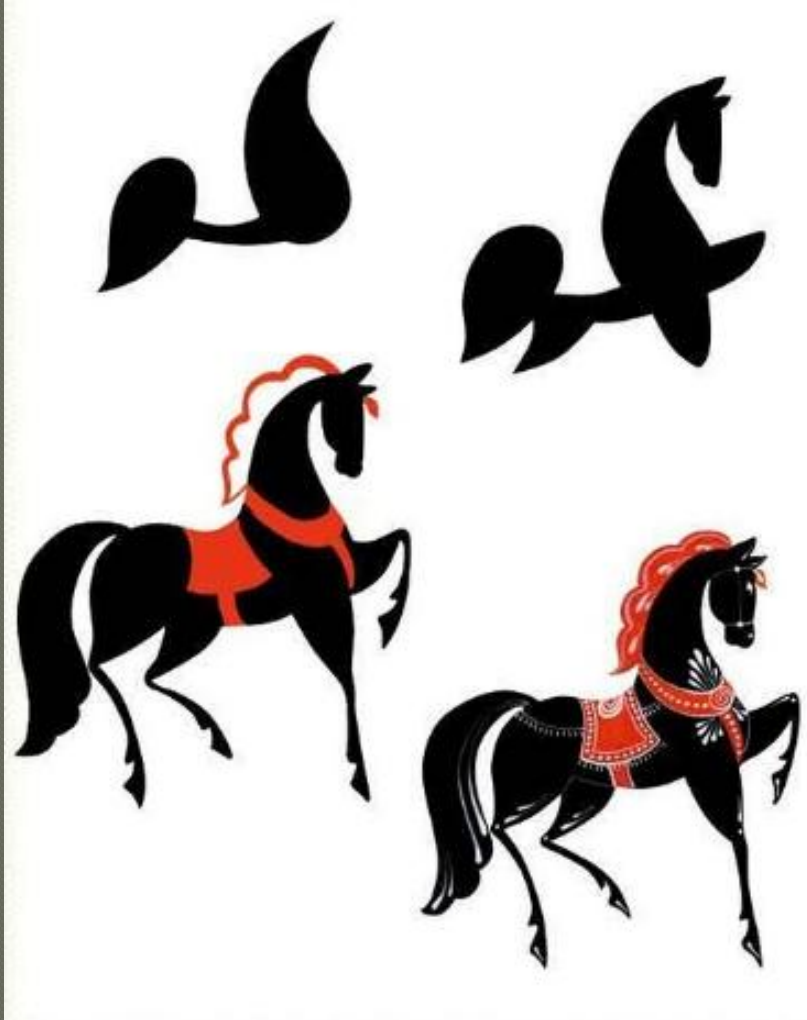




Техника выполнения городецкой живописи

ЖИВОПИСИ





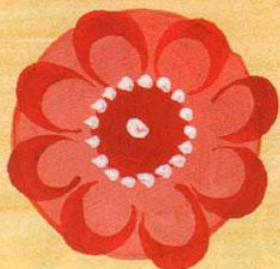
Бутон



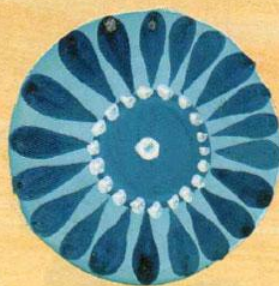
Роза



Розан



Ромашка



Триада — очень
эффектная композиция.
Она хорошо комбинируется
на круглых и квадратных
форматах: (тарелки,
сиденья табуретов,
стульев)



*Основные элементы росписи
городецкого промысла*

Ромашка



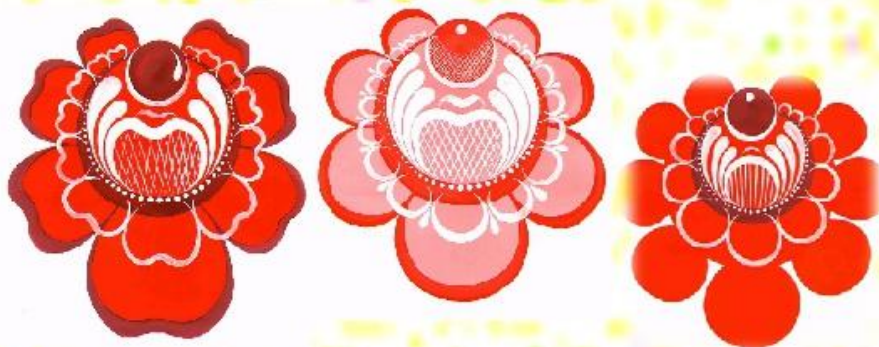
Розан



Травка



Городецкая роза

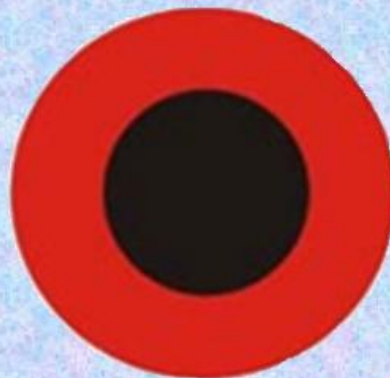
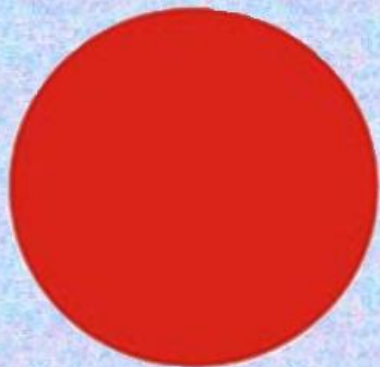


Бутон Купавка

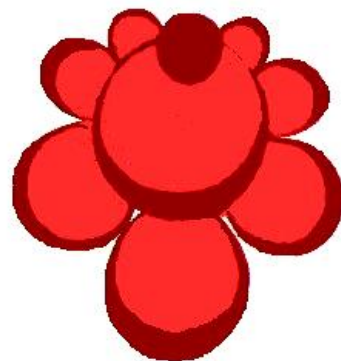
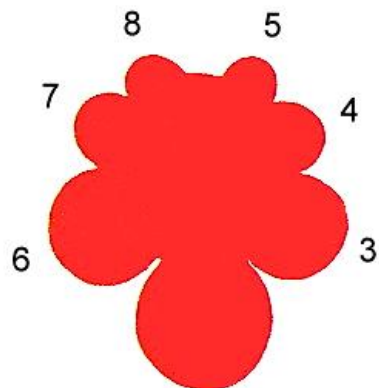
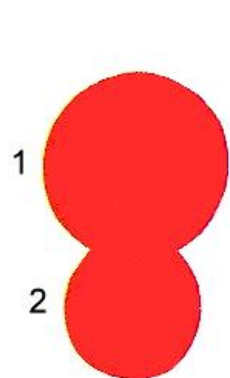




Городецкий розан



ГОРОДЕЦКАЯ РОЗА



Поэтапное выполнение росписи разделочной доски

