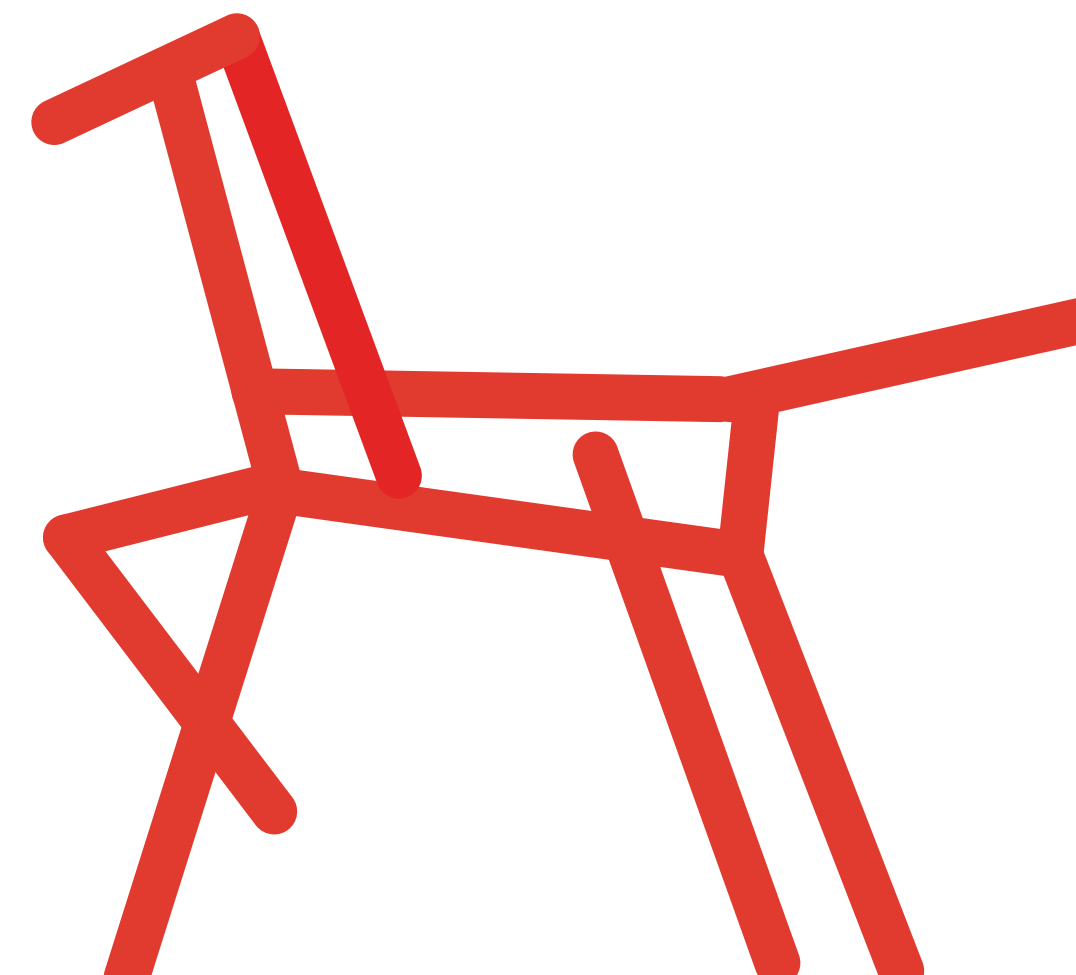


ПРИМЕРНАЯ РАБОЧАЯ ПРОГРАММА ВОСПИТАНИЯ ДЛЯ ОБЩЕОБРАЗОВАТЕЛЬНЫХ ОРГАНИЗАЦИЙ

ИНСТИТУТ ВОСПИТАНИЯ РАО



Структура Программы

1. ЦЕЛЕВОЙ РАЗДЕЛ

2. СОДЕРЖАТЕЛЬНЫЙ РАЗДЕЛ

3. ОРГАНИЗАЦИОННЫЙ РАЗДЕЛ

Приложение: примерный календарный план воспитательной работы

Федеральным законом обязательная разработка рабочих программ воспитания, календарных планов воспитательной работы предусмотрена для образовательных организаций, осуществляющих воспитание и обучение детей по основным образовательным программам общего и среднего профессионального образования (Федеральный закон «Об образовании в Российской Федерации», ст. 12, ч. 9; ст. 12.1, ч. 1-2).

Что такое Программа воспитания?

Программа воспитания — это методический документ, определяющий комплекс основных характеристик воспитательной работы, осуществляемой в школе, разрабатывается с учетом государственной политики в области образования и воспитания.

Примерная рабочая программа воспитания основывается на:

- преемственности образовательного процесса, воспитания обучающихся на всех уровнях общего образования (дошкольного, начального, основного, среднего);
- соотносится с примерными рабочими программами воспитания для образовательных организаций, реализующих образовательные программы дошкольного образования и среднего профессионального образования.

Программа воспитания

Воспитательная деятельность

Воспитательная деятельность в Организации планируется, организуется и осуществляется в соответствии с приоритетами государственной политики в сфере воспитания, установленными в Стратегии развития воспитания в Российской Федерации на период до 2025 года (Утверждена Распоряжением Правительства Российской Федерации от 29 мая 2015 г. № 996-р).

Приоритетная задача воспитания

Развитие высоконравственной личности, разделяющей российские традиционные духовные ценности, обладающей актуальными знаниями и умениями, способной реализовать свой потенциал в условиях современного общества, готовой к мирному созиданию и защите Родины.



Основные принципы воспитательной деятельности:

- гуманистической направленности воспитания;
- ценностного единства и совместности;
- культуросообразности;
- следования нравственному примеру;
- безопасной жизнедеятельности;
- совместной деятельности детей и взрослых;
- инклюзивности

Данные принципы реализуются в укладе школы, включающем воспитывающие среды, общности, культурные практики, совместную деятельность, события.



Ценностные основы воспитания детей в школе

РОССИЙСКИЕ ОБЩИЕ ГРАЖДАНСКИЕ (БАЗОВЫЕ, ОБЩЕНАЦИОНАЛЬНЫЕ, КОНСТИТУЦИОННЫЕ) НОРМЫ И ЦЕННОСТИ.

ЧЕЛОВЕК. Жизнь, здоровье, достоинство личности. Личные права, свободы, обязанности человека и гражданина в Российской Федерации.

СЕМЬЯ. Родители и дети, их взаимные права и обязанности, традиционные семейные ценности народов России, брак как союз мужчины и женщины, семейное воспитание.

НАРОД. Народы России, языки, культура народов России, этническая идентичность, историческое и культурное наследие народов России, вклад в российскую культуру, многонациональный союз равноправных народов Российской Федерации.

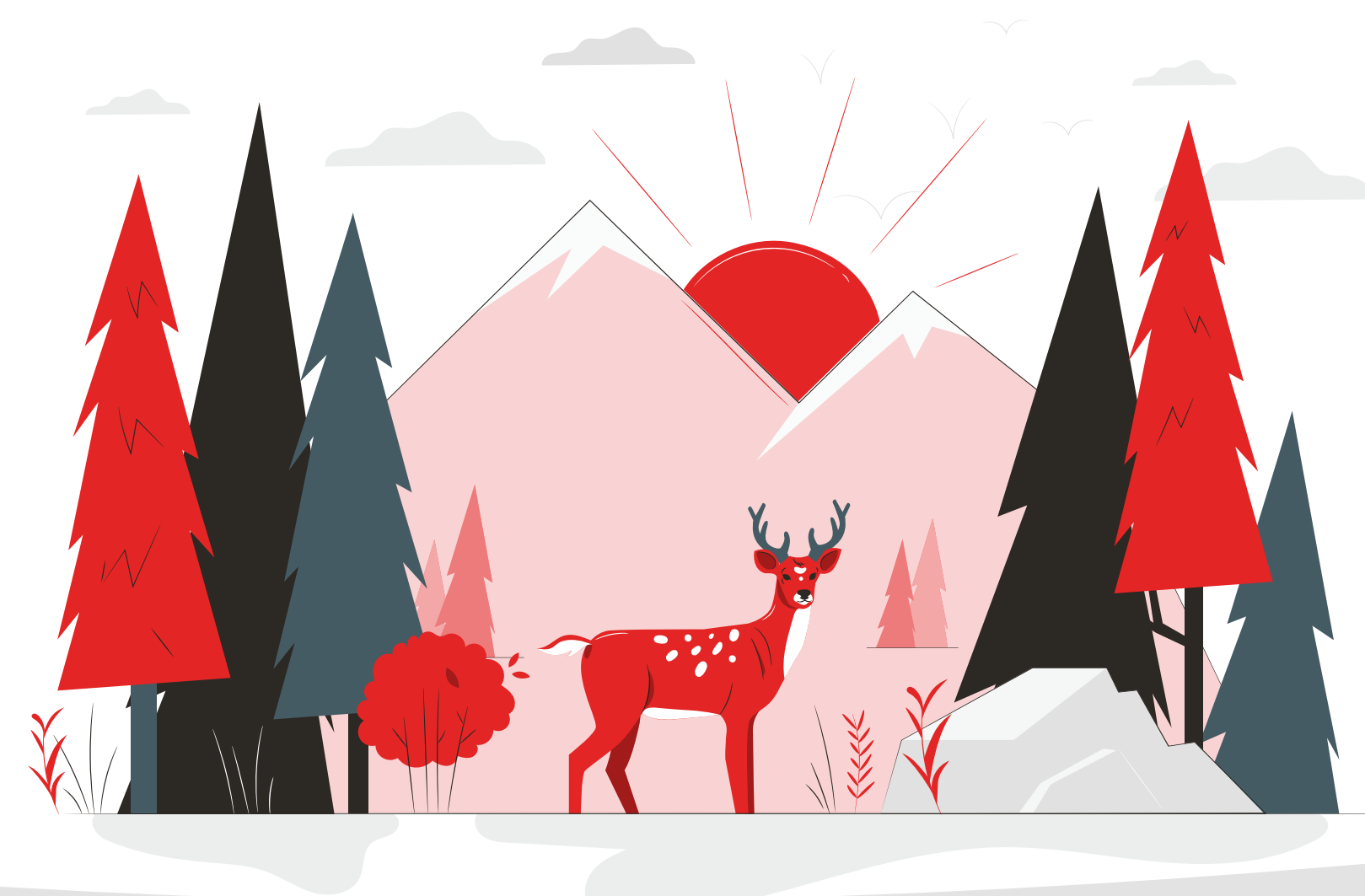
НАРОД РОССИИ (российское общество). Народ России — источник власти в Российском государстве, историческое единство российского общества, справедливость, солидарность, взаимопомощь в российском обществе, уважение старших, памяти предков, человека труда.

РОССИЙСКОЕ ГОСУДАРСТВО. Историческая преемственность тысячелетнего Российского государства, гражданство Российской Федерации, сознание связи с Российским государством в прошлом, настоящем и будущем, российская гражданская идентичность, служение, защита государства, неприкосновенность территории.

Природа

Родная природа (Малой Родины, своего края, России). Ответственность за сохранение природы. Охрана, защита, восстановление природы. Бережливость в использовании природных ресурсов. Соблюдение экологических норм и правил, ответственность за нанесение вреда природе, окружающей среде.

Новое экологическое сознание, основанное на ценностном, гуманном отношении к природному миру. Экологическая культура.



Человечество, мировое сообщество

Равноправие и взаимное уважение народов, государств в мировом сообществе, невмешательство во внутренние дела. Сотрудничество между государствами. Мировая культура, мировое культурное наследие. Россия — великая мировая держава. Роль России в сохранении мира, безопасности в человечестве, мировом сообществе.



Задачи воспитания обучающихся

- усвоение ими знаний, норм, духовно-нравственных ценностей, традиций, которые выработало российское общество (социально значимых знаний);
- формирование и развитие позитивных личностных отношений к этим нормам, ценностям, традициям (их освоение, принятие);
- приобретение соответствующего этим нормам, ценностям, традициям социокультурного опыта поведения, общения, межличностных и социальных отношений, применение полученных знаний и сформированных отношений на практике (опыта нравственных поступков, социально значимых дел).



Ценностно-целевые основы и планируемые результаты воспитания

В соответствии с обновлением нормативно-правовой базы воспитания, общего образования:

- принятие изменений в Конституцию Российской Федерации (2020);
- соответствующих изменений в Федеральный закон «Об образовании в Российской Федерации»;
- утверждение новых ФГОС начального общего, основного общего образования (31.05.2021)

Определяются содержанием общих российских гражданских (базовых, общенациональных) норм и ценностей, основные из которых закреплены в Конституции Российской Федерации.

Учитывают духовно-нравственные ценности культуры народов России, традиционных религий народов России в качестве вариативного компонента содержания воспитания, реализуемого на добровольной основе, в соответствии с мировоззренческими и культурными особенностями и потребностями родителей (законных представителей) несовершеннолетних обучающихся.

Основные направления воспитания

В соответствии с новыми ФГОС начального общего, основного общего образования

- Гражданское воспитание
- Патриотическое воспитание
- Духовно-нравственное воспитание
- Эстетическое воспитание
- Физическое воспитание
- Трудовое воспитание
- Экологическое воспитание
- Познавательное направление воспитания



Планируемые результаты воспитания

Целевые ориентиры результатов воспитания на уровне начального общего образования

Гражданско-патриотическое

1. Знающий и любящий свою малую родину, свой край.
2. Имеющий представление о своей стране, Родине — России, её территории, расположении.
3. Сознательно признающий принадлежность к своему народу, этнокультурную идентичность, проявляющий уважение к своему и другим народам
4. Сознательно признающий свою принадлежность к общности граждан России.
5. Понимающий свою сопричастность прошлому, настоящему и будущему своей малой родины, родного края, своего народа, российского государства.
6. Имеющий первоначальные представления о своих гражданских правах и обязанностях, ответственности в обществе и государстве.
7. Понимающий значение гражданских символов (государственная символика России, своего региона), праздников, мест почитания героев и защитников Отечества, проявляющий к ним уважение.

Планируемые результаты воспитания

Целевые ориентиры результатов воспитания на уровне начального общего образования

Трудовое

1. Сознательный ценностный отношение к труду в жизни человека, семьи, народа, общества и государства.
2. Проявляющий уважение к труду, людям труда, ответственное потребление и бережное отношение к результатам своего труда и других людей, прошлых поколений.
3. Выражающий желание участвовать в различных видах доступного по возрасту труда, трудовой деятельности.
4. Проявляющий интерес к разным профессиям.



Преимственность планируемых результатов воспитания по уровням общего образования

Начальное общее образование (10-11 лет)

Знающий и уважающий традиции и ценности своей семьи, российские традиционные семейные ценности (с учетом этнической, религиозной принадлежности)

Проявляющий стремление к самовыражению в разных видах художественной деятельности, искусства

Основное общее образование (15-16 лет)

Проявляющий уважение к старшим, к российским традиционным семейным ценностям, институту брака как союзу мужчины и женщины для создания семьи, рождения и воспитания детей

Ориентированный на самовыражение в разных видах искусства, художественном творчестве.

Среднее общее образование (17-18 лет)

Ориентированный на создание устойчивой многодетной семьи на основе российских традиционных семейных ценностей, понимании брака как союза мужчины и женщины для создания семьи, рождения и воспитания в ней детей, неприятия насилия в семье, ухода от родительской ответственности

Ориентированный на осознанное самовыражение в разных видах искусства, художественном творчестве с учетом российских традиционных духовных и нравственных ценностей, на эстетическое обустройство собственного быта

Раздел II. Содержание, виды и формы воспитательной деятельности

Инвариантные модули:

- Основные школьные дела
- Классное руководство
- Школьный урок
- Внеурочная деятельность
- Внешкольные мероприятия
- Предметно-пространственная среда
- Работа с родителями
- Самоуправление
- Профилактика и безопасность
- Социальное партнерство
- Профориентация

Вариативные модули:

- Детские общественные объединения
- Школьные медиа
- Школьный музей
- Добровольческая деятельность
- Школьные спортивные клубы
- Школьные театры

Содержание, виды и формы деятельности (инвариантные модули)

1. Основные школьные дела
2. Классное руководство
3. Школьный урок
4. Внеурочная деятельность
5. Внешкольные мероприятия
6. Предметно-пространственная среда
7. Работа с родителями
8. Самоуправление
9. Профилактика и безопасность
10. Социальное партнерство



Раздел II. Модуль «Школьный урок»

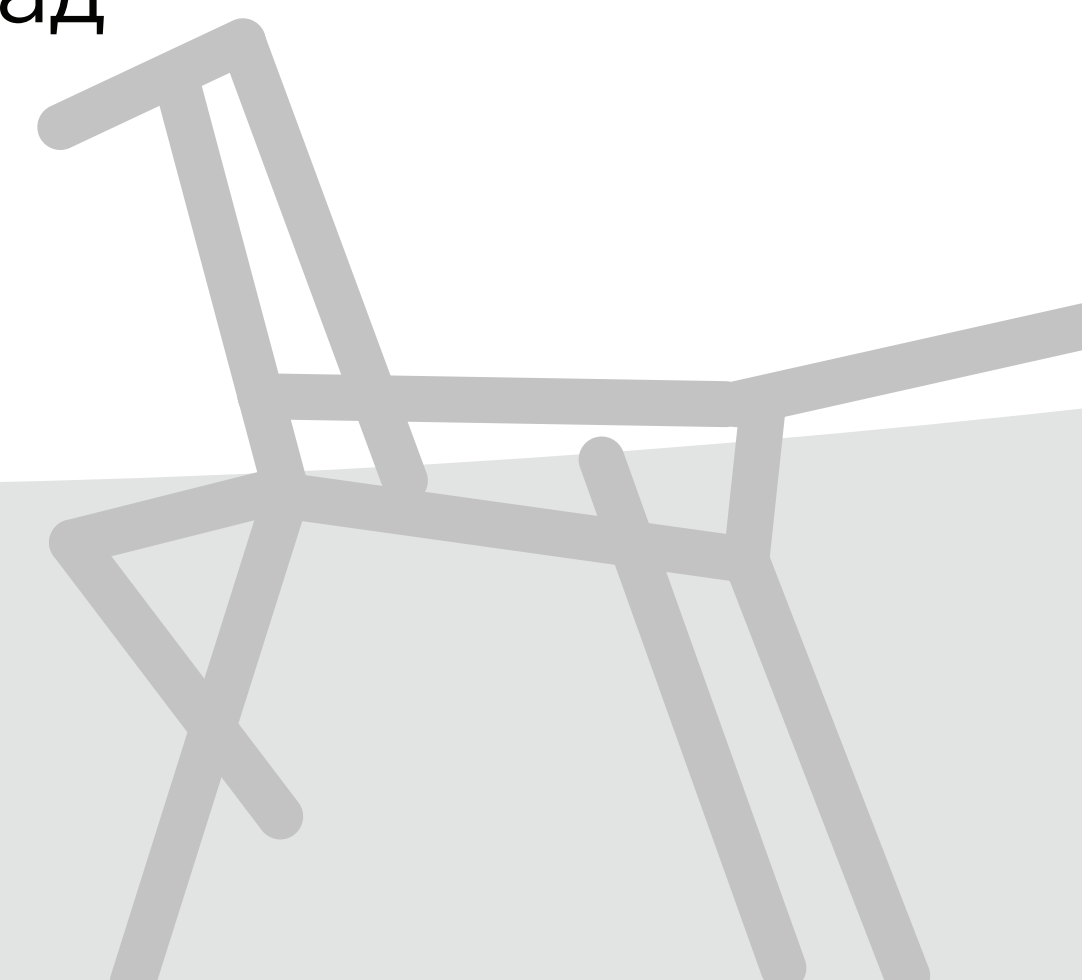
Реализация воспитательного потенциала уроков (аудиторных занятий в рамках максимально допустимой учебной нагрузки) предусматривает:

- включение учителями в рабочие программы учебных предметов, курсов, модулей, тематики в соответствии с календарным планом воспитательной работы школы;
- максимальное использование воспитательных возможностей содержания учебных предметов для формирования у обучающихся российских традиционных духовно-нравственных и социокультурных ценностей; подбор соответствующего тематического содержания, текстов для чтения, задач для решения, проблемных ситуаций для обсуждений;



Раздел II. Модуль «Школьный урок»

- включение в рабочие программы по всем учебным предметам, курсам, модулям целевых ориентиров результатов воспитания в качестве воспитательных целей уроков занятий, освоения учебной тематики;
- полноценную реализацию потенциала уроков в предметных областях целевой воспитательной духовно-нравственной направленности по основам религиозных культур и светской этики в начальной школе, основам духовно-нравственной культуры народов России в основной школе с учетом выбора родителями обучающихся учебных предметов, курсов...
- привлечение внимания обучающихся к ценностному аспекту изучаемых предметов и явлений, инициирование обсуждений, высказываний своего мнения, выработки личностного отношения к событиям, явлениям, лицам;
- организация шефства мотивированных и эрудированных обучающихся над неуспевающими одноклассниками...



Раздел II. Модуль «Профилактика и безопасность»

Реализация воспитательного потенциала профилактической деятельности в целях формирования и поддержки безопасной и комфортной среды в школе предусматривает:

- целенаправленную работу педагогического коллектива по созданию в школе эффективной среды обеспечения безопасности жизнедеятельности как условия успешной воспитательной деятельности;
- регулярное проведение исследований, мониторинга рисков безопасности и ресурсов повышения безопасности, выделение и психолого-педагогическое сопровождение групп риска обучающихся по разным направлениям (агрессивное поведение, зависимости и др.);
- проведение коррекционной работы с обучающимся групп риска силами педагогического коллектива и с привлечением сторонних специалистов (психологов, конфликтологов, работников социальных служб, правоохранительных органов, опеки и т.д.);

Раздел II. Модуль «Профилактика и безопасность»

- разработку и реализацию в школе профилактических программ, направленных на работу как с девиантными обучающимися, так и с их окружением, сообществами класса, сверстников, школы в целом, организацию межведомственного взаимодействия;
- вовлечение обучающихся в воспитательную деятельность, проекты, программы профилактической направленности социальных и природных рисков, реализуемые в школе и в социокультурном окружении с детьми, педагогами, родителями (антиалкогольные, против курения, безопасность в цифровой среде, вовлечение в деструктивные группы в социальных сетях, деструктивные молодежные, религиозные объединения, культы, субкультуры, безопасность дорожного движения, противопожарная безопасность, гражданская оборона, антитеррористическая, антиэкстремистская безопасность и т.д.);
- поддержка и профилактика расширения групп детей, семей обучающихся, требующих специальной психолого-педагогической поддержки и сопровождения (слабоуспевающих, социально запущенные, осужденные, социально неадаптированные дети-мигранты и т.д.)

Раздел II. Модуль «Социальное партнерство»

Школа взаимодействует с другими образовательными организациями, организациями культуры и спорта, общественными объединениями, традиционными религиозными организациями народов России (православие, ислам, буддизм, иудаизм), разделяющими в своей деятельности цель и задачи воспитания, ценности и традиции уклада школы. Реализация воспитательного потенциала социального партнёрства предусматривает:

- участие представителей организаций-партнёров, в том числе в соответствии с договорами о сотрудничестве, в проведении отдельных мероприятий в рамках рабочей программы воспитания и календарного плана воспитательной работы (дни открытых дверей, государственные, региональные, школьные праздники, торжественные мероприятия и т.п.);
- участие представителей организаций-партнёров в проведении отдельных уроков, внеурочных занятий, внешкольных мероприятий соответствующей тематической направленности;

Раздел II. Модуль «Социальное партнерство»

- проведение на базе организаций-партнёров отдельных уроков, занятий, внешкольных мероприятий, акций воспитательной направленности при соблюдении требований законодательства Российской Федерации;
- открытые дискуссионные площадки (детские, педагогические, родительские, совместные), на которые приглашаются представители организаций-партнёров, на которых обсуждаются актуальные проблемы, касающиеся жизни школы, муниципального образования, региона, страны;
- социальные проекты, совместно разрабатываемые и реализуемые обучающимися, педагогами с организациями-партнёрами благотворительной, экологической, патриотической, трудовой и т.д. направленности, ориентированные на воспитание обучающихся, преобразование окружающего социума, позитивное воздействие на социальное окружение

Раздел III. Организация воспитательной деятельности

- Общие требования к условиям реализации Программы;
- Особенности организации воспитательной деятельности;
- Анализ воспитательного процесса и результатов воспитания;
- Кадровое обеспечение;
- Нормативно-методическое обеспечение;
- Требования к условиям, обеспечивающим достижение планируемых личностных результатов в работе с особыми категориями детей;
 - Система поощрения социальной успешности и проявлений активной жизненной позиции обучающихся.

Приложение. Примерный календарный план воспитательной работы



Разработка в общеобразовательной организации рабочей программы воспитания и календарного плана воспитательной работы. Методические рекомендации. — ИИДСВ РАО, 2021

Рабочая тетрадь рабочей группы общеобразовательной организации _____ по проектированию рабочей программы воспитания. — ИИДСВ РАО, 2021



Алгоритм разработки рабочей программы воспитания и календарного плана воспитательной работы

Шаг 1. Организация работы по подготовке РПВ в школе.

Создание рабочей группы.

Шаг 2. Изучение в рабочей группе Примерной РПВ, её структуры, содержания, используемых понятий, терминологии:

формирование общего понимания, трактовки основных понятий, терминологии (цель воспитания в школе, задачи воспитания, направления деятельности школы, направления воспитания в школе).

Шаг 3. Составление пояснительной записки.

РПВ разрабатывается с учётом преемственности образовательного процесса на всех уровнях общего образования (дошкольное, начальное, основное, среднее), соотносится с примерной рабочей программой воспитания в дошкольной образовательной организации.

Шаг 4. Составление целевого раздела

Цель и задачи воспитания

Принципы воспитательной деятельности

Воспитывающие общности (сообщества) в Организации

Основные направления воспитания



Шаг 5. Составление целевого раздела (целевые ориентиры результатов воспитания школьников)

отражают преемственность в воспитании школьников на уровнях общего образования, включают новые ориентиры с учетом возраста школьников, содержания осваиваемых ими образовательных программ

НАЧАЛЬНОЕ ОО	ОСНОВНОЕ ОО	СРЕДНЕЕ ОО
<ul style="list-style-type: none">• Выражающий готовность осваивать первоначальные навыки охраны природы, окружающей среды и действовать в окружающей среде в соответствии с экологическими нормами.• Осваивающий нравственные ограничения и предписания по отношению к природе.	<ul style="list-style-type: none">• Выражающий готовность к участию в практической деятельности экологической, природоохранной направленностей. Выражающий неприятие действий, приносящих вред природе, окружающей среде. Планирующий свои поступки и оценивающий их возможные последствия для окружающей среды.• Формирующий культуру разумного потребления.	<ul style="list-style-type: none">• Имеющий и развивающий опыт экологически грамотного взаимодействия с природой, включая опыт принятия решений в ситуациях морального выбора, экологически направленной, природоохранной, ресурсосберегающей деятельности, участвующий в приобретении этого опыта другими людьми.• Ограничивающий свои потребности, обладающий чувством меры.

Шаг 6. Проектирование и разработка содержательного раздела

Описание содержания, видов и форм воспитательной деятельности по направлениям деятельности школы.

Задание: укажите вариативные модули, которые вы решите включить в РПВ своей школы и напишите кратко обоснование такого решения

НАЗВАНИЕ ВАРИАТИВНОГО МОДУЛЯ	ОБОСНОВАНИЕ ЕГО ВКЛЮЧЕНИЯ В РПВ
Экологическое общество, экологическое объединение, детский и молодежный экологический отряд, экологический факультатив, кружок, экологическая секция и др.	<ul style="list-style-type: none">• Актуальность воспитания экологической культуры школьников.• Экологическая направленность воспитательной деятельности школы. Включение в образовательные программы экологической проблематики.• Межведомственное взаимодействие и социальное партнерство в сфере экологического воспитания школьников.• Наличие материально-технической базы и ресурсно-методического обеспечения в образовательной организации.

Шаг 7. Проектирование и разработка организационного раздела. Описание уклада школы.

ХАРАКТЕРИСТИКИ	МЕСТО В ОПИСАНИИ УКЛАДА
Создание школы и основные вехи ее истории, выдающиеся деятели в истории школы, включенность в историко-культурный контекст территории;	
Местоположение и социокультурное окружение (местное, региональное), историко-культурная, этническая, конфессиональная специфика населения местности, региона;	
Организационно-правовая форма, наличие разных уровней общего образования, направленность образовательных программ, режим деятельности школы (символика школы, школьная форма, организация питания в школе, система безопасности, особые нормы этикета в школе и т.д.);	
Контингент обучающихся, их семей, его социально-культурные, этнокультурные, конфессиональные и иные особенности, состав (стабильный или нет), наличие и состав обучающихся с ОВЗ, наличие особых образовательных потребностей обучающихся и их семей;	
Наличие социальных партнеров, взаимодействие с ними;	
Наиболее значимые традиционные дела, события в школе, составляющие основу воспитательной системы;	
Значимые для воспитания проекты и программы (международные, федеральные, региональные, муниципальные, сетевые)	
Наличие учебных курсов, предметов, практик гражданской, духовно-нравственной, социокультурной, экологической и т.д. воспитательной направленности;	
Наличие реализуемых инновационных, опережающих, перспективных воспитательных практик, определяющих «уникальность» школы;	
Наличие существенных проблемных зон, дефицитов, препятствий в воспитательной деятельности	

Шаг 8. Проектирование и разработка организационного раздела в части анализа воспитательного процесса и результатов воспитания

Приоритет анализа сущностных сторон воспитания. Ориентирует на изучение, прежде всего, не количественных, а качественных показателей, таких как сохранение уклада Организации, качество воспитывающей среды, содержание и разнообразие деятельности, стиль общения, отношений между педагогами, обучающимися и их родителями (законными представителями).

Основные направления анализа воспитательного процесса:

1. Результаты воспитания обучающихся. Критерием, на основе которого осуществляется данный анализ, является динамика личностного развития обучающихся детей в каждой учебной группе, объединении.
2. Состояние организуемой совместной деятельности обучающихся и взрослых. Критерием является наличие в Организации интересной, событийно насыщенной и личностно развивающей совместной деятельности обучающихся и взрослых.

№ п/п	САМОАНАЛИЗ РЕЗУЛЬТАТОВ ВОСПИТАНИЯ ОБУЧАЮЩИХСЯ В ШКОЛЕ	СРОКИ	ОТВЕТСТВЕННЫЕ
	Выборочное анкетирование обучающихся о состоянии психологической атмосферы в классах, в школе, отношениях между детьми и взрослыми, оценке ими проводимых в школе дел, мероприятий воспитательной направленности.	Октябрь	Зам. Директора по ВР. ФИО. Классные руководители ФИО.

Шаг 9. Разработка разделов РПВ о кадровом и нормативно-методическом обеспечении воспитательной деятельности в школе

Шаг 10. Требования к условиям, обеспечивающим планирование личностных результатов в работе с особыми категориями детей

Для включения в программу специальных мероприятий воспитательной работы, направленных на детей с ОВЗ, можно запланировать деятельность педагогов школы по индивидуальному сопровождению развития детей с ОВЗ.

ДЕТИ С ОВЗ	КЛАСС	СПЕЦИАЛЬНЫЕ МЕРОПРИЯТИЯ	ОТВЕТСТВЕННЫЕ
1. Петров А. 2. Сухова К.	1А	Встречи с родителями (законными представителями) для обсуждения состояния и проблем детей (ежемесячно)	Классный руководитель
1. Арина. В. 2. Ухов А. 3. Гаянц К.	7А	Привлечение детей по согласованию с родителями к занятиям в кружке «Умелые руки» (вторник). Привлечение детей к волонтерской акции помощи ветеранам военных конфликтов. Октябрь	Учитель Технологии. ФИО. Советник Директора по воспитанию. ФИО

Шаг 11. Разработка раздела «Система поощрения социальной успешности и проявлений активной жизненной позиции обучающихся»

При разработке раздела рекомендуется сохранить указанные в примерной РПВ принципы системы поощрения социальной успешности и проявлений активной жизненной позиции обучающихся.

ОБУЧАЮЩИЕСЯ. КЛАССЫ.	МЕРОПРИЯТИЯ В СИСТЕМЕ ПООЩРЕНИЯ СОЦИАЛЬНОЙ УСПЕШНОСТИ И ПРОЯВЛЕНИЙ АКТИВНОЙ ЖИЗНЕННОЙ ПОЗИЦИИ ОБУЧАЮЩИХСЯ НА УЧЕБНЫЙ ГОД	СРОКИ	ОТВЕТСТВЕННЫЕ
Обучающиеся начальной школы	Подведение итогов участия обучающихся и их семей в начальной школе в благотворительной акции «Рождественская звезда»	Февраль	Классные руководители. Заместитель Директора по ВР
9 А, 9 Б	Подготовка и вручение благодарственных грамот за участие в волонтерской деятельности	Апрель-май	Советник Директора по воспитанию. ФИО. Классные руководители. ФИО

Шаг 12. Разработка календарного плана воспитательной работы

Календарный план воспитательной работы должен включать как общероссийские праздники, события, памятные даты, так и региональные, местные, значимые в регионе, местном сообществе.

ПРАЗДНИКИ, СОБЫТИЯ, ПАМЯТНЫЕ ДАТЫ / МЕСЯЦЫ	РЕГИОНАЛЬНЫЕ	МУНИЦИПАЛЬНЫЕ (ГОРОДА, РАЙОНА)	МЕСТНОГО СООБЩЕСТВА, НАШЕЙ ШКОЛЫ
Сентябрь		5 сентября. День города	
Октябрь			28 октября. День бабушек и дедушек
Ноябрь			
Декабрь	2 декабря. День Пермского края		
Январь			Праздник основания поселения
Февраль			
Март		Праздник весны. Международный день Навруз	
Апрель			18 апреля. День рождения школы
Май			

В качестве первого шага составления календарного плана запишите в таблицу основные школьные дела, праздники, события, мероприятия в школе ежемесячно. Это поможет на следующем этапе составления плана распределить их по направлениям деятельности школы, определить участников, ответственных лиц, конкретные даты, временные периоды их реализации.

МЕСЯЦЫ	ОСНОВНЫЕ ШКОЛЬНЫЕ ДЕЛА, ПРАЗДНИКИ, СОБЫТИЯ, МЕРОПРИЯТИЯ
Сентябрь	1. День Знаний. Торжественная линейка, концерт ... 2.
Октябрь	1. ... 2.

