

**Муниципальное бюджетное учреждение культуры
«Дом – музей А.А. Киселёва»**

**ОТЧЕТО РАБОТЕ
МУНИЦИПАЛЬНОГО БЮДЖЕТНОГО
УЧРЕЖДЕНИЯ КУЛЬТУРЫ
«ДОМ-МУЗЕЙ А.А.КИСЕЛЕВА»
ЗА 2019 год**

**г.Туапсе
2019г.**


Согласовано
Начальник отдела культуры администрации
Туапсинского городского поселения
Туапсинского района


О.Е. Швалева
« » 2020 года



Утверждаю
Директор МБУК
«Дом-музей А.А.Киселева»




Е.В. Дубовикова
« » 2020 года

**ОТЧЕТО РАБОТЕ
МУНИЦИПАЛЬНОГО БЮДЖЕТНОГО
УЧРЕЖДЕНИЯ КУЛЬТУРЫ
«ДОМ-МУЗЕЙ А.А.КИСЕЛЕВА»
ЗА 2019 год**

Содержание

Вступительная статья	4
Визитная карточка музея	5
Награждения	6
Творческие командировки сотрудников музея, участие сотрудников в научных конференциях	6
Участие сотрудников в учебных мероприятиях	6
Научно-фондовая работа	9
Нормативно-правовое регулирование деятельности фондов	9
Движение фондов	10
Проведение мероприятий, направленных на поддержание сохранности предметов	11
Работа в государственном каталоге РФ	11
Справочный аппарат	13
Текущая работа	13
Выставочная деятельность	14
Выставки из фондов музея	14
Планшетные выставки	26
Культурно-просветительская деятельность	29
Массовые мероприятия	29
Мероприятия вне музея	37
Культурно-образовательные мероприятия	38
Специальные программы	39
Цифровое пространство музея, СМИ	40
Научно-исследовательская работа	41
Посетители о музее	42

*«Музеи сегодня стали теми
учреждениями, которые очень нужны
обществу, и нас стали слышать»
М.Б. Пиотровский*

В ноябре 2018 года Союзом музеев России была опубликована «Стратегия развития деятельности музеев в Российской Федерации на период до 2030 года». Этот документ содержит стратегическую фундаментальную позицию Союза с упором на самоорганизацию музеев и их права как субъектов культурного процесса. Дом-музей А.А.Киселева является субъектом культуры города Туапсе и представляет собой уникальное учреждение, фондовое собрание которого располагает подлинными картинами известного художника – передвижника, его личными вещами и культурными ценностями 19 века. Стремление к осуществлению главной миссии музея, использованию его потенциала, обеспечению доступности граждан к культурным ценностям определили основные цели и задачи в отчетном году. Основной функцией нашего музея было и остается просвещение жителей нашего города. Формы просветительской деятельности самостоятельно определяются музеем – это мастер-классы, авторские экскурсии, выставки, музейные уроки, а также предоставление гражданам доступа к информации о музейном фонде посредством информационно-коммуникационной сети «Интернет». В новом 2020 году музей продолжит осуществлять свою миссию, которая в полной мере будет отражать главные направления в его развитии: укрепление материально-технического ресурса, модернизацию организационной структуры интеграцию в систему культурного и событийного туризма.

ВИЗИТНАЯ КАРТОЧКА МУЗЕЯ

Юридический адрес

3628000, Россия, Краснодарский край
г. Туапсе ул.К.Маркса 54
код 8 (86167), тел.: 2-85-89, 2-41-18, факс 2-85-89
e-mail: dom-kiseleva@mail.ru

Экспозиционные площади

Общая площадь помещений – 88,0 кв. м
Экспозиционно-выставочная площадь – 73,1 кв. м
Площадь фондохранилища – 14,9 кв. м
Площадь открытой террасы – 28,5 кв. м

Структура музея

На 31 декабря 2019 года штат музея состоял из следующих категорий специалистов и служащих:

директор музея - 1
главный хранитель фондов – 1
заведующий передвижными выставками -1
кассир билетный 2 раз. - 1
музейные смотрители – 2
Общая численность человек – 7

Основные показатели работы музея

Посещаемость по билетам - 56100 чел.

В том числе:

Платные -14585чел.

Льготные категории:

Дети до 18 лет –14749 чел.

Льготные по приказу-19588 чел.

Выставки и мероприятия – 7178 чел.

Проведено экскурсий -468

Проведено лекций-34

Финансовые средства

Доходы от основных видов уставной деятельности составили 334765руб.
в том числе:

Платное посещение посетителей -220315руб.

Экскурсионное обслуживание – 57900 руб.

Лекционное обслуживание составляет 3400 руб.

Реализация музейной печатной продукции - 43150 руб.

Организация и проведение совместной выставки -10000 руб.

НАШИ НАГРАДЫ



УЧАСТИЕ СОТРУДНИКОВ В НАУЧНЫХ КОНФЕРЕНЦИЯХ ТВОРЧЕСКИЕ КОМАНДИРОВКИ СОТРУДНИКОВ МУЗЕЯ

05 июня 2019г.

г.Краснодар

«Развитие музейной деятельности на территории Краснодарского края»

Дубовикова Е.В., директор музея

12 июня 2019г.

г.Краснодар

«Внедрение новых современных технологий в музейной деятельности»

Дубовикова Е.В., директор музея

12 декабря 2019г.

г.Краснодар «Искусство эффективного управления музеем»

Дубовикова Е.В., директор музея

УЧАСТИЕ СОТРУДНИКОВ В УЧЕБНЫХ МЕРОПРИЯТИЯХ

Ф.И.О. обучающегося	Дата и место проведения	Наименование мероприятия
СЕМИНАРЫ		
Максимова О.Б., старший научный сотрудник	30.01.2019г. МКУК «Туапсинский районный организационно- методический центр»	«Требования исполнения инструкции по делопроизводству»

Козлова Е.А., директор музея до 15.02.2019г.	30.01.2019г. МКУК «Туапсинский районный организационно- методический центр»	«Требования исполнения инструкции по делопроизводству»
Конева Л.Г., научный сотрудник	15.03.2019 г. ул.Свободы, 3	«Требования трудового законодательства к вакансиям и кадровому составу»
Уткина Е. М., зав.передвижными выставками	27.03.2019г. г. Туапсе, ул. ул.Свободы, 3	«Требования к пожарной безопасности зданий и учреждений культуры»
Уткина Е. М., зав.передвижными выставками	29.03.2019г. г. Туапсе, ул. С.Перовской, 18	ГОМЦК «Работа в фото и видео редакторах»
Дубовикова Е.В., директор музея	05.06.2019г. г. Краснодар, ул. Красная, 8	«О развитии музейной деятельности на территории Краснодарского края»
Дубовикова Е.В., директор музея	19.06.2019г. г. Туапсе, ул.Свободы, 3	«Интернет – ресурсы как средство продвижения и развития учреждений культуры»
Дубовикова Е.В., директор музея	27.08.2019г. г.Туапсе, ул.Победы, 17	«Изменение в контрактной системе 2019»
Уткина Е. М., зав.передвижными выставками	11.09.2019г. г. Туапсе, ул. Свободы, 3	«Антикоррупция: правовая информированность работников учреждений культуры»
Конева Л.Г., научный сотрудник	11.09.2019г. г. Туапсе, ул. Свободы, 3	«Официальные символы Российской Федерации и Краснодарского края»
Уткина Е. М., зав.передвижными выставками	13.09.2019 г. г. Туапсе, ул. Свободы, 3	«Изменения в трудовом законодательстве РФ. Формы и сроки сдачи отчетности»
Карзубова Н.Н., кассир билетный 2 разряда	20.09.2019 г. г. Туапсе, ул. Победы, 17	«Улучшение качества делопроизводства. Соблюдение правил внутреннего трудового распорядка дня»
Уткина Е. М., зав.передвижными выставками	23.09.2019 г. г. Туапсе, ул.Комсомольская (библиотека А.С. Пушкина)	«Национальный проект «Творческие люди». Волонтеры культуры»
Уткина Е. М., зав.передвижными выставками	23.09.2019 г. г. Туапсе, ул.Комсомольская (библиотека А.С. Пушкина)	«Соблюдение правил пожарной безопасности. Ведение документации»
Карзубова Н.Н., кассир билетный 2 разряда	17.10.2019 г. г. Туапсе, ул. Свободы, 3	Стратегическая сессия «Содействие занятости женщин – доступность дошкольного образования для детей»
Дубовикова Е.В., директор музея	24.10.2019 г. г. Туапсе, ул. Свободы, 3	«Делопроизводство: номенклатура дел, архив»
Дубовикова Е.В., директор музея	24.10.2019 г. г. Туапсе, ул. Свободы, 3	«Кадровая работа в учреждениях культуры»
Дубовикова Е.В., директор музея	30.10.2019 г. г. Туапсе, ул. Свободы, 3	«Подготовка отчетности учреждений культуры в 2019 году»
Уткина Е. М.,	05.11.2019г.	«Взаимодействие отдела культуры

зав.передвижными выставками	г. Туапсе, ул.Сонечная,22	и управления образования Туапсинского района в рамках реализации Всероссийского культурно-образовательного проекта «Культурный норматив школьника»
МАСТЕР-КЛАССЫ		
Уткина Е. М., зав.передвижными выставками	29.03.2019г. г. Туапсе, ул. С.Перовской, 18	ГОМЦК «Создание афиш культурно-массовых мероприятий»
ТВОРЧЕСКИЕ ЛАБОРАТОРИИ		
Дубовикова Е.В., директор музея	12.12.2019г. г.Краснодар, ул.Красная, 13	«Искусство эффективного управления музеем»
КУРСЫ ПОВЫШЕНИЯ КВАЛИФИКАЦИИ		
Конев Н.С., смотритель музейный	07-08. 02.2019г. г. Туапсе, ул.Сонечная,22	Курсы ГО и ЧС «Работники организаций уполномоченные на решение задач в области ГО и ЧС» в объеме 20 часов.
Конев Н.С., смотритель музейный	14-15. 02.2019г. г. Туапсе, ул.Сонечная,22	Курсы ГО и ЧС «Руководители формирований – обслуживание защитных сооружений» в объеме 18 часов.
Дубовикова Е.В., директор музея	26.03-16.04..2019г. ООО «Академия стратегического управления» г.Туапсе, ул.Победы, 17	«Управление государственными и муниципальными закупками в контрактной системе» в объеме 120 часов.
Дубовикова Е.В., директор музея	29-31. 07.2019г. НП Образовательный Центр «Личность» г.Туапсе, ул.Калинина, 21	«Пожарно-технический минимум для руководителей организаций и лиц, ответственных за пожарную безопасность и проведение противопожарного инструктажа, в том числе для руководителей, лиц, ответственных за пожарную безопасность пожароопасных производств» в объеме 28 часов.
Дубовикова Е.В., директор музея	26-30. 08.2019г. НП Образовательный Центр «Личность» г.Туапсе, ул.Калинина, 21	«Охрана труда для работников организаций» в объеме 40 часов.
Конева Л.Г., научный сотрудник	26-30. 08.2019г. НП Образовательный Центр «Личность» г.Туапсе, ул.Калинина, 21	«Охрана труда для работников организаций» в объеме 40 часов.
Уткина Е. М., зав.передвижными выставками	10-11.10.2019г. г. Туапсе, ул.Сонечная, 22	Курсы ГО и ЧС «Оказание первой доврачебной помощи пострадавшим при различных видах повреждений»
Карзубова Н.Н., кассир билетный 2 разряда	14-15.11.2019 г. г. Туапсе, ул. Солнечная, 22	Курсы ГО и ЧС «Руководители формирований ГО: - руководители эвакоорганов»

НАУЧНО-ФОНДОВАЯ РАБОТА

Научно-фондовая работа в 2019 году велась в соответствии с Федеральным законом от 26.05.1996 N 54-ФЗ «О музейном фонде Российской Федерации и музеях в Российской Федерации», Положением о Музейном фонде Российской Федерации, утвержденным постановлением Правительства Российской Федерации от 12.02.1998 № 179; Инструкцией по учету и хранению музейных ценностей, находящихся в государственных музеях СССР, утвержденной приказом Министерства культуры СССР от 17.07.1985 № 290; Уставом муниципального бюджетного учреждения культуры Туапсинского городского поселения «Дом-музей А.А. Киселева».

Нормативно-правовое регулирование деятельности фондов

В отчетный период 2019 года разработан и утвержден нормативный документ: «Положение по ведению ключевого хозяйства МБУК «Дом-музей А.А. Киселева», утвержденный приказом директора от 10.12.2019 г. № 63-О.

Состав и комплектование фондов.

Фонд музея по состоянию на 31.12.2019 г. составляет 5161 единица хранения, в том числе: основной – 3871 ед. хр., НВФ – 1290 ед. хр.

Всего за 2019 год в основной фонд музея поступило 22 предмета. Предметы внесены в Книгу поступлений № 1 под №№ 164 - 167 (из них 19 номеров дробные).

В научно-вспомогательный фонд поступило 14 предметов, которые внесены в книгу НВФ №1 под номерами 943-955.

Из общего количества предметов, поступивших в 2019 году, предметов содержащих драгметаллы – 0.

Вновь принятые предметы были рассмотрены на 5 заседаниях экспертной фондово-закупочной комиссии и оформлены в фонд в установленном порядке.

Источники поступления предметов:

- передача от краеведов г. Туапсе;
- передача на постоянное хранение от жителей города и Туапсинского района;

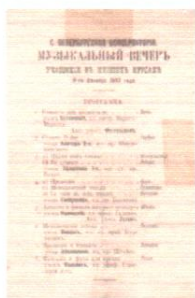
Новые поступления пополнили коллекции фондов живописи, этнографии, редких книг, филокартии. Среди интересных поступлений 2019 года можно выделить коллекцию открыток для стереоскопа эпохи XIX-XX века с видами различных городов стран Европы, Америки, Африки. Открытки весомо дополняют уже имеющуюся коллекцию музейного фонда. В дальнейшем коллекция будет демонстрироваться в постоянной экспозиции с помощью стереоскопа, который принадлежал семье Киселёвых.

Музейная коллекция европейского фарфора пополнилась тарелкой фаянсовой с видами исторических зданий и памятников архитектуры Санкт-Петербурга.



Тарелка изготовлена в 1866 году. Её передала жительница п. Новомихайловский Туапсинского района Татьяна Михайловна Шкуро. Тарелка находилась в быту в семье Татьяны Михайловны.

В фонд редких книг поступил еженедельный литературно-художественный журнал «Север» №32 от 7 августа 1905 года. Он представляет для музея особую ценность, так как на обложке журнала публикуется фототипия с картины А.А. Киселева «Терек».



Коллекция филокартии пополнилась программой музыкального вечера Санкт-Петербургской консерватории учащихся в низших курсах от 9-го декабря 1897 года в которой принимал участие Николай Александрович Киселев сын художника-передвижника А.А. Киселев.

На все поступившие предметы научными сотрудниками музея, подготовлены экспертные заключения. Музейное значение вышеназванных предметов, пополнивших музейный фонд, определено научной, историко-культурной и коллекционной значимостью, а также востребованностью в экспозиционно-выставочной и просветительской деятельности музея.

В течение 2019 года составлено 6 актов приема-передачи предметов в постоянное пользование, 5 договоров пожертвования.

Ведется работа по комплектованию фондов в части поиска культурных ценностей, связанных тематически и хронологически с периодом жизнедеятельности Александра Александровича Киселева.

Движение фондов.

Выполнение плановых показателей по количеству представленных зрителю предметов основного фонда составило 100%.

По актам внутримузеевого приема-передачи предметов №№ 1-25 для организации выставочной, культурно-образовательной и научной работы был

выдан 351 предмет основного фонда и 194 предмета научно-вспомогательного фонда. На основной экспозиции представлено 639 предметов основного фонда и 3 предмета научно-вспомогательного фонда. Всего в течение 2019 года экспонировалось 1187 предметов.

Выдача предметов из фондов для экспонирования в 2019 году.

	Представление в основной экспозиции	Представление на выставках	Общее количество представленных предметов
Основной фонд	639	351	990
Научно-вспомогательный фонд	3	194	197

Сверка наличия музейных предметов и музейных коллекций запланирована на 2020 год согласно, графика проведения сверок.

Проведение мероприятий, направленных на поддержание сохранности предметов.

В течение отчетного года в фондохранилище и экспозиции проводились профилактические работы и санитарные дни. В летнее время - работа по просушиванию и проветриванию фондохранилища и экспонатов. Ежедневно, два раза в день, осуществляется контроль температурно-влажностного режима. Для поддержания в норме температурно-влажностного режима в залах музея используются кондиционеры в летний период. В период отопительного сезона в экспозиционных залах используется увлажнитель воздуха, с помощью которого поддерживается оптимальный уровень влажности необходимый для сохранности предметов.

Для предотвращения вредного воздействия световых лучей на экспонаты в залах используются портьеры из плотной ткани препятствующие попаданию прямых солнечных лучей. Витрины, для показа фарфора оборудованные дополнительной подсветкой, подсвечиваются только во время осмотра посетителями.

Сохранность музейных коллекций в значительной степени зависит от организации их защиты от биологических повреждений. Для контроля соблюдения мер защиты от биологических повреждений ведется журнал, где фиксируются все проведенные мероприятия, направленные на защиту предметов и мест их хранения от вредителей.

Приняты меры по улучшению условий хранения предметов и организации свободного пространства для размещения экспонатов:

- систематизация предметов в фондохранилище, в местах хранения предметов;

- создание условий хранения с хорошей воздухопроницаемостью к предметам;
- усиленный контроль за чистотой оборудования, упаковочного материала и музейных предметов;
- регулярная обработка выставочного оборудования и стеллажей хранения фондохранилища дезинфицирующим средством «Лизоформин-3000»;
- профилактика возникновения плесени, грибка, бактериальных налетов на стенах фондохранилища;
- реорганизация размещения оборудования в фондохранилище с целью рационального расположения предметов для комплексного хранения.

Здание музея и помещения фондохранилища оснащены охранной и пожарной сигнализацией. В музее имеется 2 кнопки «тревожной сигнализации». Одна кнопка находится в музее, другая в фондохранилище. Входная наружная дверь в музей металлическая, имеет врезной замок и дополнительный навесной. Внутренняя дверь пластиковая имеет врезной замок и дополнительный автоматический на магнитном ключе. На окнах установлены решетки. Вторая входная дверь в музей наружная - металлическая с врезным замком, внутренняя – пластиковая с врезным замком. Фондохранилище имеет наружную металлическую дверь с врезным замком и внутреннюю металлическую дверь с врезным замком.

Визуальная проверка состояния сохранности предметов музейной экспозиции и выставок проводится дважды в день (в 8.40 и 17.15 часов) научными сотрудниками и зрителями залов. Результаты фиксируются в специальном журнале.

Работа в Государственном каталоге РФ

В первом квартале 2019 года была проведена работа по подготовке фотографий и информации о предметах для размещения в Госкаталог РФ. Со второго квартала 2019 года стал осуществляться ввод информации в систему. За второй квартал внесено 65 предметов основного фонда, за третий - 135 предметов, за четвертый - 288 предметов. Всего на 31.12.2019 г. внесен 521 предмет, в том числе 488 предметов по плану-графику, что составило 102% выполнения плана.

Сведения о МП, поступивших в музей до 01.01.2017															Сведения о МП, поступивших в музей после 01.01.2017					
Музейный фонд			Первый квартал			Второй квартал			Третий квартал			Четвертый квартал			Итоговые показатели			В срок	С наруш. срока	Всего
осн.	в ГК	% ГК	план	факт	% вып	план	факт	% вып	план	факт	% вып	план	факт	% вып	план	факт	% вып			
3849	521	13.53	120	0	0	120	65	54	120	135	112	120	288	240	480	488	102	21	12	33

Также в течение 2019 года велась предварительная работа по подготовке предметов для размещения в Госкаталоге РФ, а именно:

- подготовка необходимой информации о предметах (учетная, научная, справочная);
- создание фотографических снимков на предметы.

Справочный аппарат.

В течение 2019 года, согласно музейному классификатору, главным хранителем сформированы картотеки на новые поступления предметов основного и научно-вспомогательного фондов. В инвентаризационную опись основного и научно-вспомогательного фонда вносились сведения о вновь поступивших предметах.

Текущая работа.

Проводился отбор и выдача научным сотрудникам предметов на выставки. Составлялась и вносилась в электронную базу музея текущая документация. Оформлены протоколы заседаний ЭФЭК. Подготовлены сведения о количестве предметов в фондах музея, сведения об экспонировании предметов, выдачи предметов на временные выставки и научного изучения сотрудникам, сведения о предметах принятых в музей на временное хранения для организации временных выставок от частных лиц для статистического отчета по форме 8 НК.

ВЫСТАВОЧНАЯ ДЕЯТЕЛЬНОСТЬ

В Доме-музее академика живописи А.А.Киселёва в составе основной экспозиции экспонируются подлинные работы художника:

1. Картина «Пейзаж» 1906г. /авторское название на Днепре/, х.м. 59х91.
2. Этюд «Дача на мысе Кадош», к.м. 15,5х25,5
3. Этюд «Вид веранды дома в Туапсе», 1910г. к.м. 15,3х25,5
4. «Вид окрестностей Туапсе». 1910г. х.м. 27х 44,5
5. Этюд «Облака» 1909 г. х.м. 26х 16,5
6. Этюд «В Крыму» 1900 г. х.м. 22х 44.
7. «Пейзаж с ручьём». конец XIX в. х.к.м. 21,4х 42,7
8. «Хутор». 1900г. х.м. 49,5х 66,5
9. «Пейзаж», вторая половина XIX в. к.м. 25х 48,5
10. Этюд «У скалы». К.М. 15,9х 25,2
11. Этюд «Дали» 1901г. х.к.м. 17х 21
12. Этюд «Пасмурный день». х.к.м. 16х 21,5
13. Этюд «Туман над морем» 1900-е. ф. м. 13,6х27
14. Этюд «Береговые обрывы». х.м.к. 14,5х 19,5

Всего основная экспозиция музея насчитывает 642 предмета основного и научно-вспомогательного фонда и включает в себя 4 экспозиционных зала: «Рабочий кабинет», «Музыкальная гостиная», «Столовая», «Мастерская художника».

За 2019год было проведено 28 выставок из фондов музея, 26 из которых, открыты в отчетном году.

Выставки из фондов музея

1. Стационарная выставка «Мир природы на полотнах А.А.Киселева»

09.01.2019-31.12.2019

14 экспонатов



На выставке представлены копии работ А.Киселева, выполненные методом печати на холсте. Оригиналы работ хранятся в Третьяковской галерее, Русском музее, музеях ближнего и дальнего Зарубежья.

2. Стационарная выставка «Его величество фарфор»

09.01.2019-31.12.2019

27экспонатов

На выставке представлена коллекция изделий их фарфора 17-19 веков, выполненная на заводах императорского фарфорового завода, завода Кузнецова. Интересные и малоизвестные факты об истории фарфорового производства, особенностях, традициях изготовления в определенный временной период и региональные особенности изготовления фарфоровых изделий уже не один год не оставляют равнодушными посетителей музея.



3. Временная выставка открыток XIX века стран Европы и России «Счастливого Нового года и Рождества!»

09.01.19-10.01.19

28 экспонатов



Представленные на выставке открытки изданы в XIX-XX веках, в Германии, Франции, Великобритании, Финляндии, а так же открытки выполненные в России известным издательством "Ришар" в г.Санкт-Петербург в 1900-1903годы. Зрителю представлены зимние сюжеты известных картин художников России: Ю.Ю.Клевера(1850-1924), А.М.Прокофьева(1859-1925), Г.И.Гуркина (1870-1937). А также любимые сюжеты и персонажи жителей европейских стран 19 века.

4. Временная выставка детских рисунков «Зимние забавы».

09.01.2019-10.01.2019

5 экспонатов



Представленные на выставке работы переданы в дар музею детской художественной школой им. А.А.Киселева, которая ежегодно проводит конкурс «Я рисую как Киселев», дом-музей А.А.Киселева является партнером конкурса, принимает активное участие в конкурсном отборе работ в различных номинациях, в награждении участников и победителей конкурса. На выставке можно полюбоваться зимними улочками, перенестись в снежную зиму и насладиться свежестью морозного утра.

5. Временная выставка «История картины художника-туапсинца А.К.Макаренко, участника Великой Отечественной войны»

18.02.2019 - 25.02.2019

1 экспонат



Дом-музей А.А. Киселёва основан в 1994 году и со дня основания проводит комплектование не только мемориального фонда художника-передвижника, но продолжая традиции рода Киселёвых - защитников Отечества, комплектует живопись, графику художников - туапсинцев, участников Великой Отечественной войны. Цель выставки вспомнить в этот праздничный день, посвященный «Дню Защитника Отечества», художника-туапсинца, участника Великой Отечественной войны -

Макаренко Алексея Калиновича.

6. Передвижная выставка «Тряпичная кукла»

10.03.19

10 экспонатов



В день праздника масленицы сотрудники музея представили на площади Октябрьской революции выставку тряпичных кукол, переданных в дар дому-музею автором Москаль Л. Ю. Среди представленных работ были обрядовые куклы «Берегиня», «Плакушка» и конечно же символ наступления весны – «Птица – веснянка». Оригинальным дополнением к выставке был мастер-класс по изготовлению «Птицы – веснянки», в котором приняли участие и юные и взрослые участники праздничного мероприятия. Порадовала зрителей и композиция кукол «Семья Киселёвых на отдыхе в Туапсе», выполненная по мотиву шаржа на семью Киселевых.

7. Временная выставка картин Е.Н.Айвазова «Женщина-Весна»

03.03.2019- 10.08.2019

10 экспонатов



Для показа на выставке были выбраны пейзажи навеянные художнику весенними мотивами: «Весна в горном селе» 1989г., «Горная весна» 1993г. Известен

Е.Н.Айвазовкак художник пейзажист, но наряду с этим писал натюрморты, этюды, портреты. На выставке представлены и портретные работы художника: «Портрет жены Александры», «Жена Шура» 1981г., «Счастье мамы» 1992г., «Наедине с мечтой» 1991г., «Стряпухи», «Комсорг Тамара» 1985г., «Ожидание» 1986г., «Девушка в красном» 1981г. Вглядываясь в портреты женщин, изображенных художником, мы видим их задумчивый взгляд, заботу, их красоту и сердечность. Формат выставки дает возможность еще раз взглянуть на наших женщин – мам, жен, сестер, дочерей и сказать им «спасибо» за заботу, радость и счастье.

8. Временная выставка из серии «Великие имена» к 185-ти лет со дня рождения Г.Г.Мясоедова

12.04.2019-20.04.2019

10 экспонатов



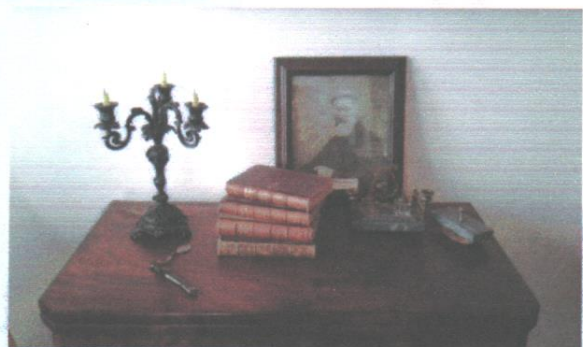
За последние годы в музее был проведен цикл выставок открыток из серии «Великие имена». Выставки приурочены к юбилейным датам художников-передвижников. На выставке представлены работы художника, находящиеся в музеях России и зарубежья, а также в частных коллекциях. В рамках тематической экскурсии по выставке посетители музея

узнали о творчестве художника, о его взаимосвязях с Александром Киселевым, о передвижных выставках в городах нашей страны. Г.Г. Мясоедову первому художнику-передвижнику удалось собрать самых выдающихся живописцев, графиков, скульпторов своего времени. И это могучее объединение во второй половине XIX века определило направление и пути развития русского изобразительного искусства.

9. Временная выставка «Произведения А.С. Пушкина в изданиях 1856-1881гг»

20.04.2019

5 экспонатов



В рамках Всероссийской социально-культурной акции «Библионочь» состоялась выставка книжных изданий 1856-1881 годов. Выбор тематики был обусловлен юбилейной памятной датой со дня рождения А.С.Пушкина. Посетители музея с трепетом и особым, вдохновленным отношением рассматривали издания полутора вековой давности и искренне радовались

возможности еще раз окунуться в мир поэзии А.С.Пушкина, но и возможности увидеть книжные издания 19 века. А из сопроводительной лекции узнали о том, что А.С.Пушкин был любимым поэтом А.Киселева, о том, что есть малоизвестная картина А.Киселева, с изображением памятника А.С.Пушкину.

10. Временная выставка «Светлое пасхальное Воскресенье»

22.04.2019-01.05.2019

33 экспоната



Выставка представлена коллекцией работ, вышитых бисером и коллекцией открыток Е.М.Бем. Все большее количество людей интересуются традициями, связанные с подготовкой и празднованием Святого праздника Пасхи. Празднику Пасхи предшествует Великий пост – самый долгий и строгий из четырех постов. А самой строгой и богатой на традиции является последняя неделя Великого поста – Страстная неделя. Страстная седмица. Эта неделя посвящена подготовке к празднованию Великого праздника Пасхи. По сюжетам на открытках Е.М.Бем мы можем проследить традиции, связанные с подготовкой и празднованием Святого праздника Пасхи.

Символы Пасхи, которые традиционно используются в быту, — куличи, яйца, вербы, цветы — с течением времени перебрались с праздничного стола на декоративные поверхности, стали сюжетами картин, вышивок и композиций, дополнились новыми смыслами и трактовками. В настоящее время большую популярность имеет вышивка картин бисером. Для многих женщин вышивание бисером стало любимым хобби. Этот вид творчества требует особых навыков, терпения, сноровки и аккуратности. Огромную роль играет прекрасное расположение духа и развитая фантазия. Лестно получить в подарок изделие, которое хранит тепло умелых рук.

11. Временная выставка картин «Война, события, судьбы художников-туапсинцев, участников ВОВ 1941-1945гг.»

05.05.2019-12.05.2019

20 экспонатов



Великая Отечественная война – одна из самых ярких и трагичных страниц в истории России. Выстоять в противоборстве с мощнейшей из развитых стран того времени – фашистской Германией стало возможным только ценой огромного напряжения сил и величайших жертв. Немалую роль в достижении Победы

сыграли деятели искусства. В рамках празднования Дня Победы сотрудниками музея подготовлена выставка работ туапсинских художников, участников Великой Отечественной войны. Посетители узнали о нелегкой судьбе художников в годы войны, о тех трудностях и лишениях, которые они смогли пережить и о таланте, который смогли пронести сквозь тяготы военных и послевоенных лет.

12. В рамках международной акции «Ночь музеев» были представлены временные выставка «Кружева и мода 19-20вв»

18.05.2019

9 экспонатов



На выставке представлены предметы, выполненные с использованием кружев. Слово «кружево» означает «окружать», украшать декоративной отделкой края одежды и другие изделия из ткани. Благодаря одной загадочной детали костюма, жизнь любого человека можно представить как пышный праздник, вне зависимости от его социального статуса или сословия. Если добавить даже к самому простому платью кружево, все различия исчезнут. Пышная торжественность этого ажурного плетения является настоящей магией, преображающей все вокруг. В семье Киселевых также носили одежду, украшенную кружевом, некоторые предметы туалета были переданы в дар музею из семьи художника.

13. Временная выставка «Рукоделие народов Урала»

18.05.2019

14 экспонатов



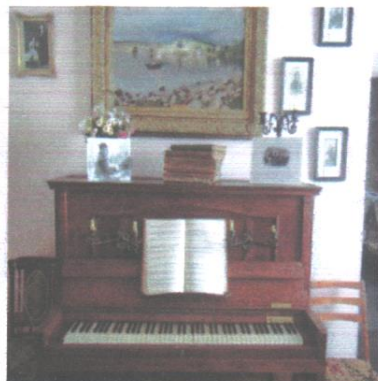
На выставке представлены предметы старинных видов женского художественного рукоделия, связанные с созданием праздничной одежды, предметов убранства, жилого интерьера, подарков, изделий для ритуальных праздничных обрядов. Русская народная вышивка, в том числе и традиционная уральская, воспроизводит все этапы народной художественно-изобразительной

культуры, начиная от мотивов глубинной древности, вплоть до образов недавнего прошлого и современности. Вышивка обычно выполнялась не просто как украшение, хотя эстетическое начало всегда имело большое значение, но и как оберег от зла. Она должна была нести человеку добро и важную информацию о мироздании.

14. Временная выставка «Учитель-пианист К.Н. Игумнов, участник музыкальных вечеров в доме Киселевых»

23.05.2019

40 экспонатов



Дом-музей академика живописи, художника передвижника А.А. Киселёва основан в 1988 году. С момента основания музея происходит не только комплектование фондов предметами, связанными с творчеством и деятельностью художника, но и продолжают традиции семьи Киселевых, в частности, традиция проведения музыкальных вечеров. Жизнь художника на протяжении одиннадцати лет была тесно связана с городом Туапсе. Среди деятелей русской культуры, приезжающий на отдых в Туапсе был К.Н.Игумнов. В гостиной, где устраивались семейные вечера, художник принимал ректора академии художеств, скульптора В. А. Беклемишева, известного пейзажиста Н. Н. Дубовского и других художников. Изучая личные дневники А.А.Киселёва 1900-1910гг, мы получили информацию о дружбе художника – передвижника с Константином Игумновым, тогда еще совсем молодого пианистом. Недалеко от дома Киселёва, выше по улице, находился дом Константина Игумнова. Их частые дружественные встречи, как в доме художника, так и на даче пианиста, всегда сопровождались музыкой.

В дополнении к выставке посетителям предложена музыкальная пауза «Классические мотивы в исполнении К.Н.Игумнова» (в записи).

15. Временная выставка детских рисунков «Черное море глазами детей»

23.05.2019

11 экспонатов



На выставке представлены детские рисунки победителей и участников международного конкурса «Я рисую как Киселев». В 2014 году Туапсинский район впервые провел международный конкурс детского