

«СОГЛАСОВАНО»

Глава Роговского сельского поселения

\_\_\_\_\_ В.Е. Дикий  
« \_\_\_\_ » \_\_\_\_\_ 2019 г.

«УТВЕРЖДАЮ»

Директор МБОУ ООШ №21

\_\_\_\_\_ А.С. Денисенко  
« \_\_\_\_ » \_\_\_\_\_ 2019 г.

«СОГЛАСОВАНО»

Начальник ОГИБДД отдела МВД  
России по Тимашевскому району,  
подполковник полиции

\_\_\_\_\_ Р.В.Зинченко  
« \_\_ » \_\_\_\_\_ 2019 г.

## ПАСПОРТ

дорожной безопасности образовательного учреждения

Муниципальное общеобразовательное учреждение

основная общеобразовательная школа № 21

муниципального образования Тимашевский район

(наименование образовательного учреждения)

2019 – 2020 учебный год

## Общие сведения

Муниципальное бюджетное общеобразовательное учреждение основная общеобразовательная школа №21 муниципального образования Тимашевский район

(наименование )

Тип ОУ общеобразовательная организация

Юридический адрес ОУ: 352726 Краснодарский край, Тимашевский район, ст.Роговская, ул.Гоголя, 18

Фактический адрес ОУ: станица Роговская, улица Гоголя 18

Руководители ОУ:

Директор Денисенко Алексей Сергеевич 8 918 4955805

(фамилия, имя, отчество)

(телефон)

Заместитель директора по учебной работе Полонская Ирина Владимировна 8 961 5323069

(фамилия, имя, отчество)

(телефон)

Заместитель директора по воспитательной работе Мочалова Алла Николаевна 8 909 4477611

(фамилия, имя, отчество)

(телефон)

Ответственные работники  
муниципального органа  
образования

Начальник отдела  
воспитательной работы  
управления образования

(должность)

Павлюченко М.Н.

(фамилия, имя, отчество)

8 909 4592761

(телефон)

Ответственные от  
Госавтоинспекции

Инспектор по БДД

(должность)

Василенко Н.Н.

(фамилия, имя, отчество)

(должность)

(фамилия, имя, отчество)

(телефон)

Ответственные работники  
за мероприятия по профилактике  
детского травматизма

зам. директора по ВР

(должность)

Мочалова А.Н.

(фамилия, имя, отчество)

8 909 4477611

(телефон)

Руководитель или ответственный  
работник дорожно-эксплуатационной  
организации, осуществляющей  
содержание УДС\*

\_\_\_\_\_

(фамилия, имя, отчество)

\_\_\_\_\_

(телефон)

Руководитель или ответственный  
работник дорожно-эксплуатационной  
организации, осуществляющей  
содержание ТСОДД\*

\_\_\_\_\_

(фамилия, имя, отчество)

\_\_\_\_\_

(телефон)

Количество учащихся 172

Наличие уголка по БДД

коридор школы  
(если имеется, указать место расположения)

Наличие класса по БДД

нет  
(если имеется, указать место расположения)

Наличие автогородка (площадки) по БДД нет

Наличие автобуса в ОУ ПАЗ 32053-70 (автобус для перевозки детей)  
(при наличии автобуса)

Владелец автобуса МБОУ ООШ №21  
(ОУ, муниципальное образование и др.)

Время занятий в ОУ:

1-ая смена: 8:30 – 14:40

внеклассные занятия: 14:50 – 16:50

Телефоны оперативных служб:

Единый номер с мобильного телефона: 112

ОМВД России по Тимашевскому району: 02, 4-15-42, с моб.102

УФСБ России по Краснодарскому краю: 4-12-56

МЧС(пожарная служба): 01, 5-05-22, с моб.101

Единая дежурно-диспетчерская служба администрации: 4-02-25

Скорая помощь -03, с моб.103 приемный покой: 4-17-52

## Содержание

\* Дорожно-эксплуатационные организации, осуществляющие содержание УДС, несут ответственность в соответствии с законодательством Российской Федерации (Федеральный закон «О безопасности дорожного движения» №196-ФЗ, КоАП, Гражданский кодекс).

## I. План-схемы ОУ.

- 1) район расположения ОУ, пути движения транспортных средств и детей (учеников, обучающихся);
- 2) организация дорожного движения в непосредственной близости от образовательного учреждения с размещением соответствующих технических средств, маршруты движения детей и расположение парковочных мест;
- 3) маршруты движения организованных групп детей от ОУ к сельской библиотеке, конюшне;
- 4) пути движения транспортных средств к местам разгрузки/погрузки и рекомендуемых безопасных путей передвижения детей по территории образовательного учреждения.

## II. Информация об обеспечении безопасности перевозок детей специальным транспортным средством (автобусом).

- 1) общие сведения;
- 2) маршрут движения автобуса до ОУ;
- 3) безопасное расположение остановки автобуса ОУ.

## III. Приложения:

### **1. План-схемы ОУ.**

# 1.1. Район расположения МБОУ ООШ № 21 муниципального образования Тимашевский район, пути движения транспортных средств и детей (обучающихся)



**Рекомендации к составлению план-схемы района расположения ОУ**

1. Район расположения образовательного учреждения определяется группой жилых домов, зданий и улично-дорожной сетью с учетом остановок общественного транспорта (выходов из станций метро), центром которого является непосредственно образовательное учреждение;

2. Территория, указанная в схеме, включает в себя:

- образовательное учреждение;
- стадион вне территории ОУ, на котором могут проводиться занятия по физической культуре (*при наличии*);
- парк, в котором преподавателями проводятся занятия на открытом воздухе (*при наличии*);
- спортивно-оздоровительный комплекс (*при наличии*);
- жилые дома, в которых проживает большая часть детей (учеников) данного образовательного учреждения;
- автомобильные дороги и тротуары;

3. На схеме обозначено:

- расположение жилых домов, зданий и сооружений;
- сеть автомобильных дорог;
- пути движения транспортных средств;
- пути движения детей (учеников) в/из образовательного учреждения;
- опасные участки (места несанкционированных переходов на подходах к образовательному учреждению, места концентрации ДТП с участием детей-пешеходов);
- уличные (наземные – регулируемые / нерегулируемые) и внеуличные (надземные и подземные) пешеходные переходы;
- названия улиц и нумерация домов.

Схема необходима для общего представления о районе расположения ОУ. Для изучения безопасности движения детей на схеме обозначены наиболее частые пути движения учеников от дома (от отдаленных остановок маршрутных транспортных средств) к ОУ и обратно.

При исследовании маршрутов движения детей необходимо уделить особое внимание опасным зонам, где часто дети (ученики, обучающиеся) пересекают проезжую часть не по пешеходному переходу.

## **1.2. Схема организации дорожного движения в непосредственной близости от МБОУ ООШ № 21 муниципального образования**

## Тимашевский район с размещением соответствующих технических средств, маршруты движения детей и расположение парковочных мест



**Рекомендации к составлению схемы организации дорожного движения в непосредственной близости от образовательного учреждения**

1. Схема организации дорожного движения ограничена автомобильными дорогами, находящимися в непосредственной близости от образовательного учреждения;

2. На схеме обозначено:

- здание ОУ с указанием территории, принадлежащей непосредственно ОУ (при наличии указать ограждение территории);

- автомобильные дороги и тротуары;

- уличные (наземные – регулируемые / нерегулируемые) и внеуличные (надземные и подземные) пешеходные переходы на подходах к ОУ;

- дислокация существующих дорожных знаков и дорожной разметки;

- другие технические средства организации дорожного движения;

- направление движения транспортных средств по проезжей части;

- направление безопасного маршрута движения детей (учеников, обучающихся);

3. На схеме указано расположение остановок маршрутных транспортных средств и безопасные маршруты движения детей (учеников) от остановочного пункта к ОУ и обратно;

4. При наличии стоянки (парковочных мест) около ОУ, указывается место расположение и безопасные маршруты движения детей (учеников) от парковочных мест к ОУ и обратно.

К схеме (в случае необходимости) должен быть приложен план мероприятий по приведению существующей организации дорожного движения к организации движения, соответствующей нормативным техническим документам, действующим в области дорожного движения, по окончании реализации которого готовится новая схема.

**1.3. Маршруты движения организованных групп детей от МБОУ ООШ № 21 муниципального образования Тимашевский район к МАУ СШ, МБУК Роговская библиотека и МБДОУ детский сад №39**



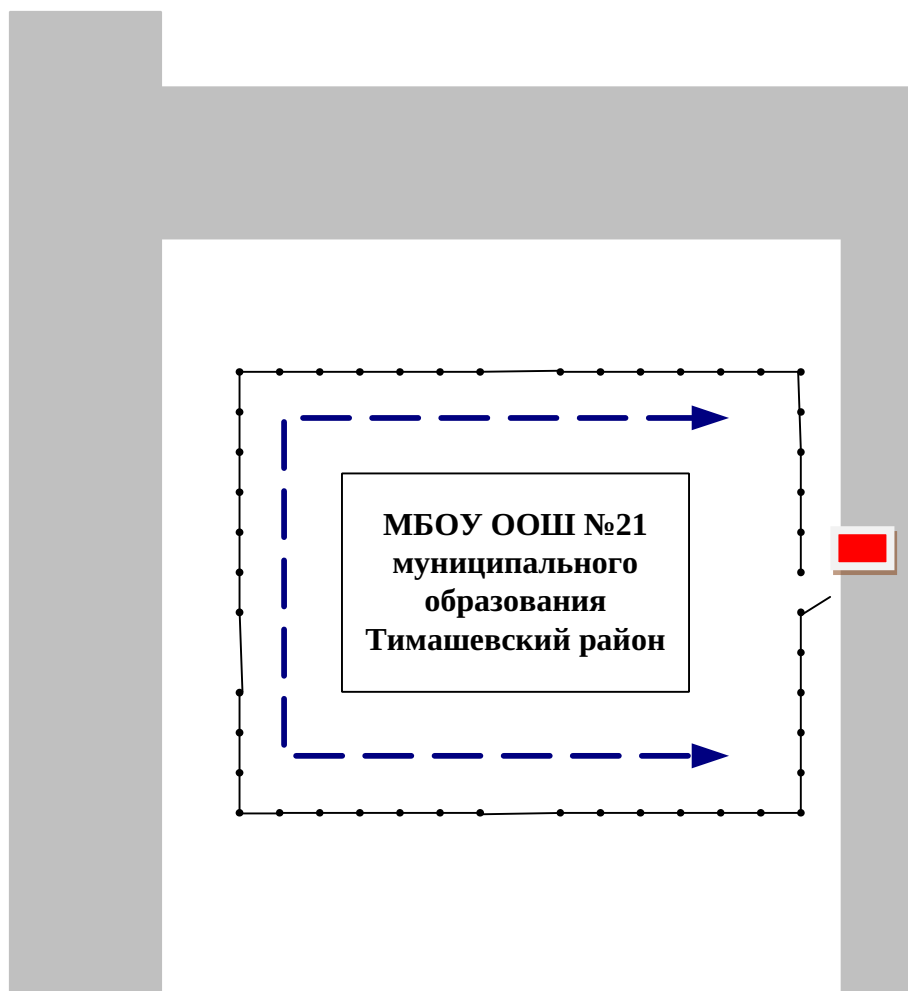


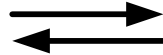



### Рекомендации к составлению схемы маршрутов движения организованных групп детей от ОУ к стадиону, парку или спортивно-оздоровительному комплексу

На схеме района расположения ОУ указываются безопасные маршруты движения детей от ОУ к сельской библиотеке, и обратно.

Данные схемы должны использоваться преподавательским составом при организации движения групп детей к местам проведения занятий вне территории ОУ.

**1.4. Пути движения транспортных средств к местам разгрузки/погрузки и рекомендуемые пути передвижения детей по территории МБОУ ООШ № 21 муниципального образования Тимашевский район**



- 
 - въезд/выезд грузовых транспортных средств
- 
 - движение грузовых транспортных средств по территории образовательного учреждения
- 
 - движение детей и подростков на территории образовательного учреждения
- 
 - место разгрузки/погрузки

### **Рекомендации к составлению схемы пути движения транспортных средств к местам разгрузки/погрузки**

На схеме указывается примерная траектория движения транспортного средства на территории ОУ, в том числе место погрузки/разгрузки, а также безопасный маршрут движения детей во время погрузочно-разгрузочных работ.

В целях обеспечения безопасного движения детей по территории ОУ необходимо исключить пересечение пути движения детей и пути движения транспортных средств.

**II. Информация об обеспечении безопасности перевозок детей  
специальным транспортным средством (автобусом).**

*(при наличии автобуса)*  
**Общие сведения**

Марка Автобус

Модель ПАЗ 32053-70

Государственный регистрационный знак К 899 УМ

Год выпуска 2018 год.

Количество мест в автобусе 22

Соответствие конструкции требованиям, предъявляемым к школьным автобусам \_\_\_\_\_

## 1. Сведения о водителе автобуса

Фамилия, имя, отчество	Принят на работу	Стаж в категории D	Дата предстоящего мед. осмотра	Период проведения стажировки	Повышение квалификации	Допущенные нарушения ПДД
Макеев Юрий Ильич	приказ № 124 от 01.11.2008	34	октябрь 2019	1 раз в год	удостоверение от 22.03.2019	нет

## 2. Организационно-техническое обеспечение

1) Лицо, ответственное, за обеспечение безопасности дорожного движения назначен: приказом № 114 от 31.07.2019 директор МБОУ ООШ № 21 Денисенко Алексей Сергеевич, прошел аттестацию 20.07.2017 г.

2) Организация проведения предрейсового медицинского осмотра водителя:

Осуществляет Тимашевская РО КРО ОО «ВОА» лицензия № ЛО-23-01-006891 от 25.02.2014 г. Министерством здравоохранения Краснодарского края срок действия бессрочно медицинскими работниками: Грищенко Елена Алексеевна; Миронюк Ольга Алексеевна, Татаринцева Марина Леонидовна

(Ф.И.О. специалиста)

на основании договора № б/н от 18.01.2019 г. действительного до 31.12.2019 г.

3) Организация проведения предрейсового технического осмотра транспортного средства:

Осуществляет Тимашевская РО КРО ОО «ВОА» сертификат соответствия № 0160594 Федеральное агентство по техническому регулированию и метрологии система сертификации ГОСТ Р срок действия до 17.01.2022 г. механиками: Литовченко Николай Павлович; Жданов Михаил Макарович, Павлюченко Юрий Михайлович

(Ф.И.О. специалиста)

на основании договора № б/н от 18.01.2019 г. действительного до 31.12.2019 г.

4) Дата очередного технического осмотра до 03.09.2019  
\_\_\_\_\_  
\_\_\_\_\_

5) Место стоянки автобуса в нерабочее время ИП Лукоянов Юрий Владимирович меры, исключаяющие несанкционированное использование - охраняемая территория.

### **3. Сведения о владельце**

Юридический адрес владельца: 352726 Краснодарский край, Тимашевский район, ст.Роговская, ул.Гоголя, 18

Фактический адрес владельца: 352726 Краснодарский край, Тимашевский район, ст.Роговская, ул.Гоголя, 18

Телефон ответственного лица: 8 (86130) 66527; 8-918-4955805

***(при отсутствии автобуса)***

**Сведения об организациях, осуществляющих перевозку детей  
специальным транспортным средством (автобусом)**

Рекомендуемый список контактов организаций, осуществляющих перевозку детей специальным транспортным средством (автобусом).

(При перевозке детей специальным транспортным средством (автобусом) сторонней организацией заполняется карточка. Заполненная карточка хранится в разделе «Приложение»)

Образец

**Информационная карточка  
перевозок детей специальным транспортным средством**

**Общие сведения**

Марка \_

Модель

Государственный регистрационный знак

Год выпуска

Количество мест в автобусе

Соответствие конструкции требованиям, предъявляемым к школьным автобусам \_\_\_\_\_

\_\_\_\_\_

**1. Сведения о владельце**

Владелец \_\_\_\_\_  
(наименование организации)

Юридический адрес владельца \_\_\_\_\_

Фактический адрес владельца \_\_\_\_\_

Телефон ответственного лица \_\_\_\_\_

**2. Сведения о водителе автобуса**

Фамилия, имя, отчество \_\_\_\_\_

Принят на работу \_\_\_\_\_

Стаж вождения категории D \_\_\_\_\_

**3. Организационно-техническое обеспечение**

Лицо, ответственное, за обеспечение безопасности дорожного движения:

\_\_\_\_\_

назначено \_\_\_\_\_,

прошло аттестацию \_\_\_\_\_.

Дата последнего технического осмотра \_\_\_\_\_

Директор образовательного учреждения  
(заведующий ОУ)

\_\_\_\_\_

(подпись)

\_\_\_\_\_

(Ф.И.О.)

Руководитель организации,  
осуществляющей перевозку детей  
специальным транспортом  
(автобусом)

\_\_\_\_\_

(подпись)

\_\_\_\_\_

(Ф.И.О.)

**Маршрут движения автобуса**  
**МБОУ ООШ № 21 муниципального образования Тимашевский район**

*(В случаях, когда осуществляется перевозка детей специальным транспортным средством на экскурсии, спортивные соревнования, в лагерь, к месту сдачи государственной аттестации и единого*



*государственного экзамена, Паспорт безопасности ОУ дополняется схемами маршрута движения специального транспортного средства)*

### **Рекомендации к составлению схемы маршрута движения автобуса ОУ**

На схеме указываются населенные пункты, через которые происходит следование автобуса ОУ, оборудованные места остановок для посадки и высадки детей в каждом населенном пункте; непосредственно населенный пункт, где расположено ОУ.

На схеме указан безопасный маршрут следования автобуса ОУ из пункта А в пункт В, а также обозначены:

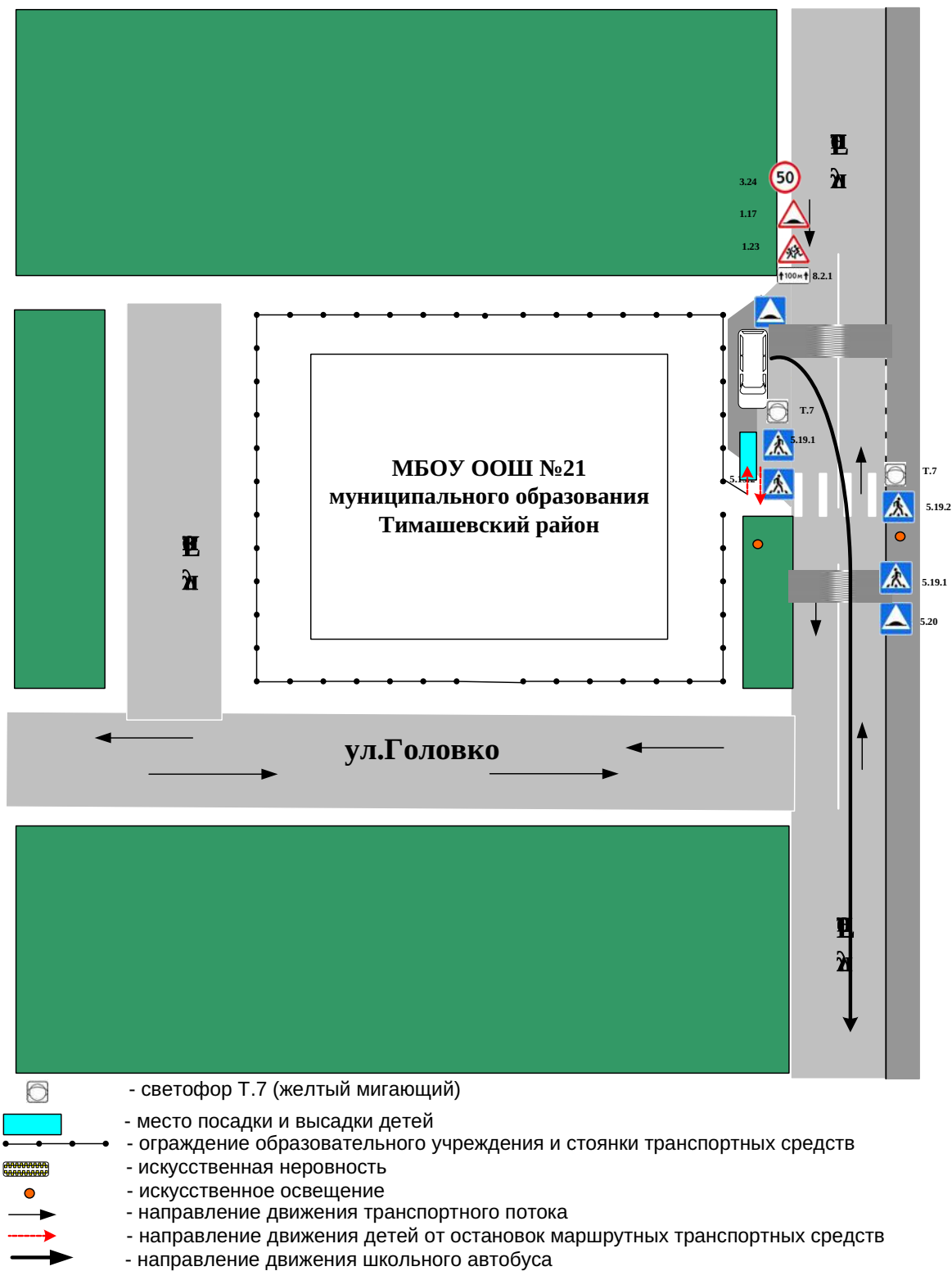
- жилые дома населенных пунктов;
- здание ОУ;
- автомобильные дороги;
- дислокация существующих дорожных знаков на пути следования автобуса ОУ;
- пешеходные переходы, пересекающие проезжую часть маршрута движения автобуса ОУ;
- другие технические средства организации дорожного движения.

Дополнительно, при наличии трудных (опасных) участков дорог по пути следования автобуса, представляется целесообразным давать их подробное описание с рекомендациями по безопасному преодолению.

Кроме того, рекомендуется дополнять паспорт соответственно фотоматериалами с изображением таких участков, а также с изображением остановочных пунктов и мест ожидания.

В случаях, когда осуществляется перевозка детей специальным транспортным средством на экскурсии, спортивные соревнования, в лагерь, к месту сдачи государственной аттестации и единого государственного экзамена, Паспорт безопасности ОУ дополняется схемами маршрута движения специального транспортного средства.

**Безопасное расположение остановки автобуса у  
МБОУ ООШ № 21 муниципального образования Тимашевский район**



**Рекомендации к составлению схемы расположения остановки автобуса ОУ**

На схеме указывается подъезд в оборудованный «карман» или другое оборудованное место для посадки и высадки детей из автобуса ОУ, и дальнейший путь движения автобуса по проезжей части, а также безопасный маршрут движения детей (учеников) от остановки автобуса ОУ.

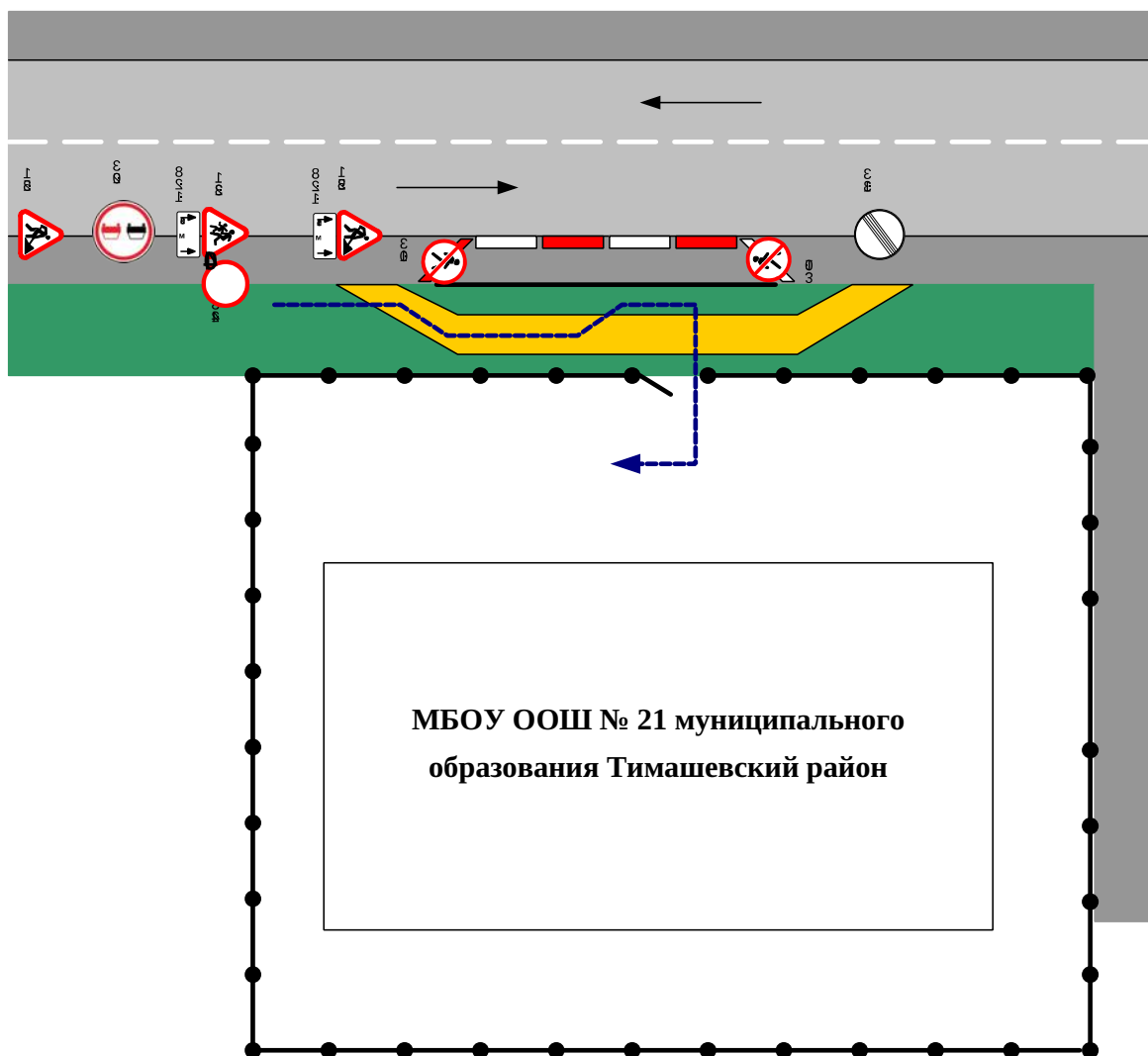
На схеме обозначено:




- жилые дома района расположения ОУ;
- здание ОУ;
- ограждение территории ОУ (*при наличии*);
- автомобильные дороги.

## **Приложение**

**План-схема пути движения транспортных средств и детей (учеников)**

## при проведении дорожных ремонтно-строительных работ



-  - временная пешеходная дорожка
-  - направление движения транспортного потока
-  - рекомендуемое направление движения детей (учеников)

**Рекомендации к составлению план-схемы пути движения транспортных средств и детей (учеников) при проведении дорожных ремонтно-строительных работ**

На схеме указывается место производства дорожных ремонтно-строительных работ, обустройство дорожными знаками и ограждениями, иными средствами организации дорожного движения, а также безопасный маршрут движения детей (учеников) к образовательному учреждению, учитывая изменение движение по тротуару.

На схеме обозначено:

- участок производства дорожных ремонтно-строительных работ;
- автомобильные дороги;
- тротуары;
- альтернативные пути (обходы места производства дорожных ремонтно-строительных работ пешеходами и объезды транспортными средствами);
- здание ОУ;
- ограждение территории ОУ *(при наличии)*.