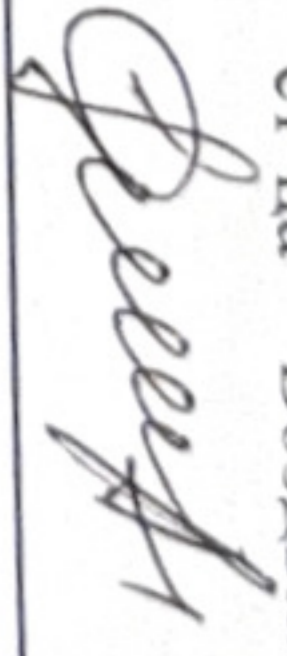


1. Технологическая карта урока

Автор	Стародубцева Елена Анатольевна учитель истории МАОУ СОШ 8 им. А.Ф. Романенко ст-ца Воздвиженская Курганинского района Краснодарского края 
--------------	--

2. ОБЩАЯ ИНФОРМАЦИЯ ПО УРОКУ

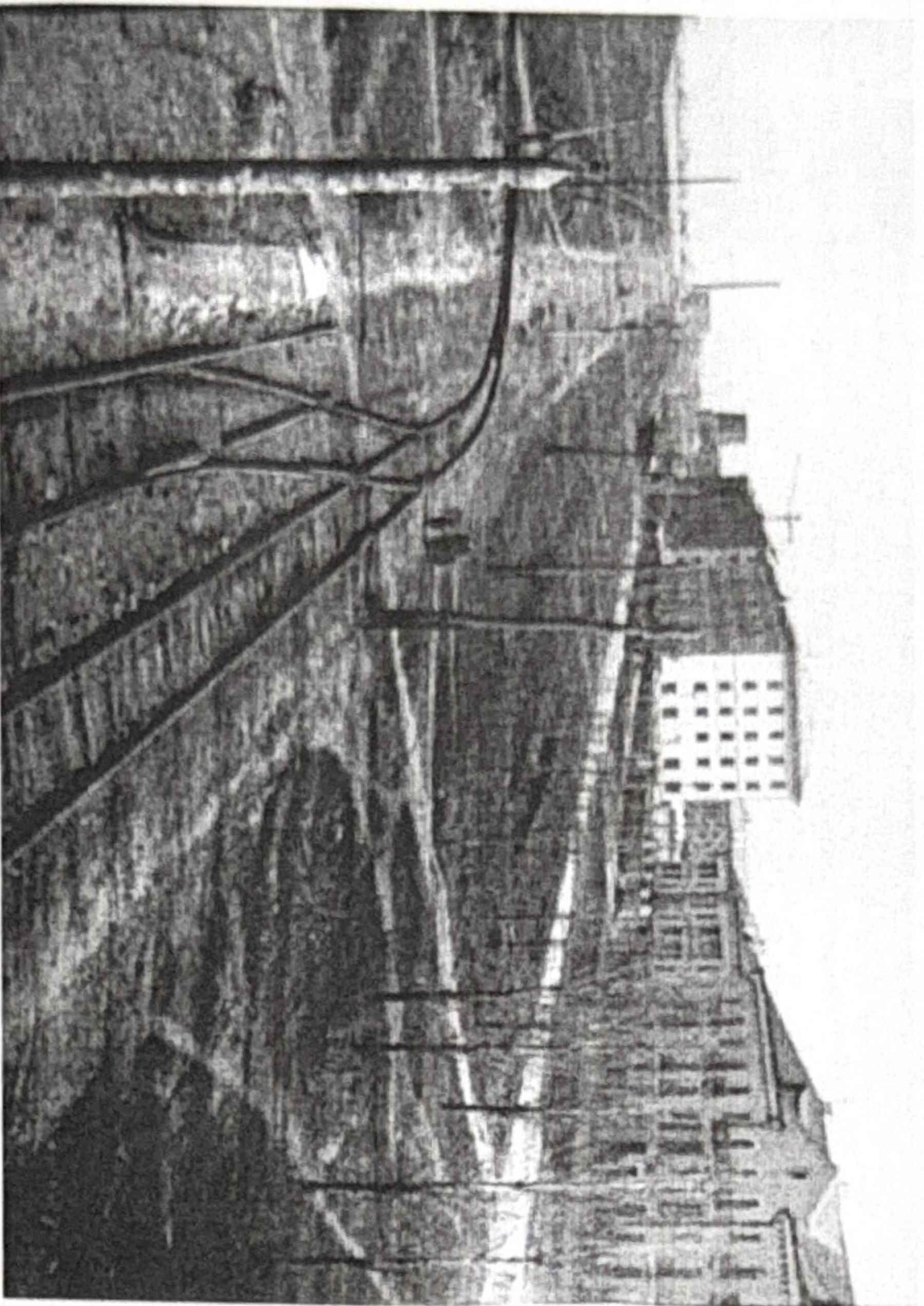
Класс	7
Тема урока	Общество и экономика Краснодарского края в периоды «оттепели» и «застоя»
Уровень изучения	Базовый
Тип урока	комбинированный
Планируемые результаты (по ФРП):	
Личностные	В сфере патриотического воспитания: проявление интереса к познанию к истории своего края. В сфере трудового воспитания: понимание на основе знания истории значення трудовой деятельности людей как источника развития человека и общества. В сфере адаптации к меняющимся условиям социальной и природной среды: представления о значении совместной деятельности для конструктивного ответа на социальные вызовы.
Метапредметные:	1) Базовые логические действия: систематизировать и обобщать исторические факты (в форме таблиц); сравнивать события, выявляя общие черты и различия; формулировать и обосновывать выводы. Базовые исследовательские действия: определять познавательную задачу; намечать путь ее решения. Работа с информацией: осуществлять анализ учебной и внеучебной исторической информации – извлекать информацию из источника Выражать и аргументировать свою точку зрения в устном высказывании

<p>Предметные:</p> <p>Знание исторических фактов, работа с фактами: группировать, систематизировать факты по заданному признаку (составление таблиц); Работа с исторической картой- устанавливать на основе карты связи между географическим положением страны и особенностями ее экономического, социального развития;</p> <p>Работа с историческими источниками- проводить поиск информации визуальных памятниках эпохи;</p> <p>Анализ, объяснение исторических событий, явлений:-объяснять смысл ключевых понятий, относящихся к данной эпохе.</p> <p>Ключевые слова: оттепель, застой, целина, кукурузная кампания, всесоюзная здравница, реабилитация, Советы народного хозяйства</p> <p>Краткое описание</p> <p>Кубановведение. 10 класс. Учебное пособие. // А.А. Зайцев. 2021., презентация, атлас, раздаточный материал</p>

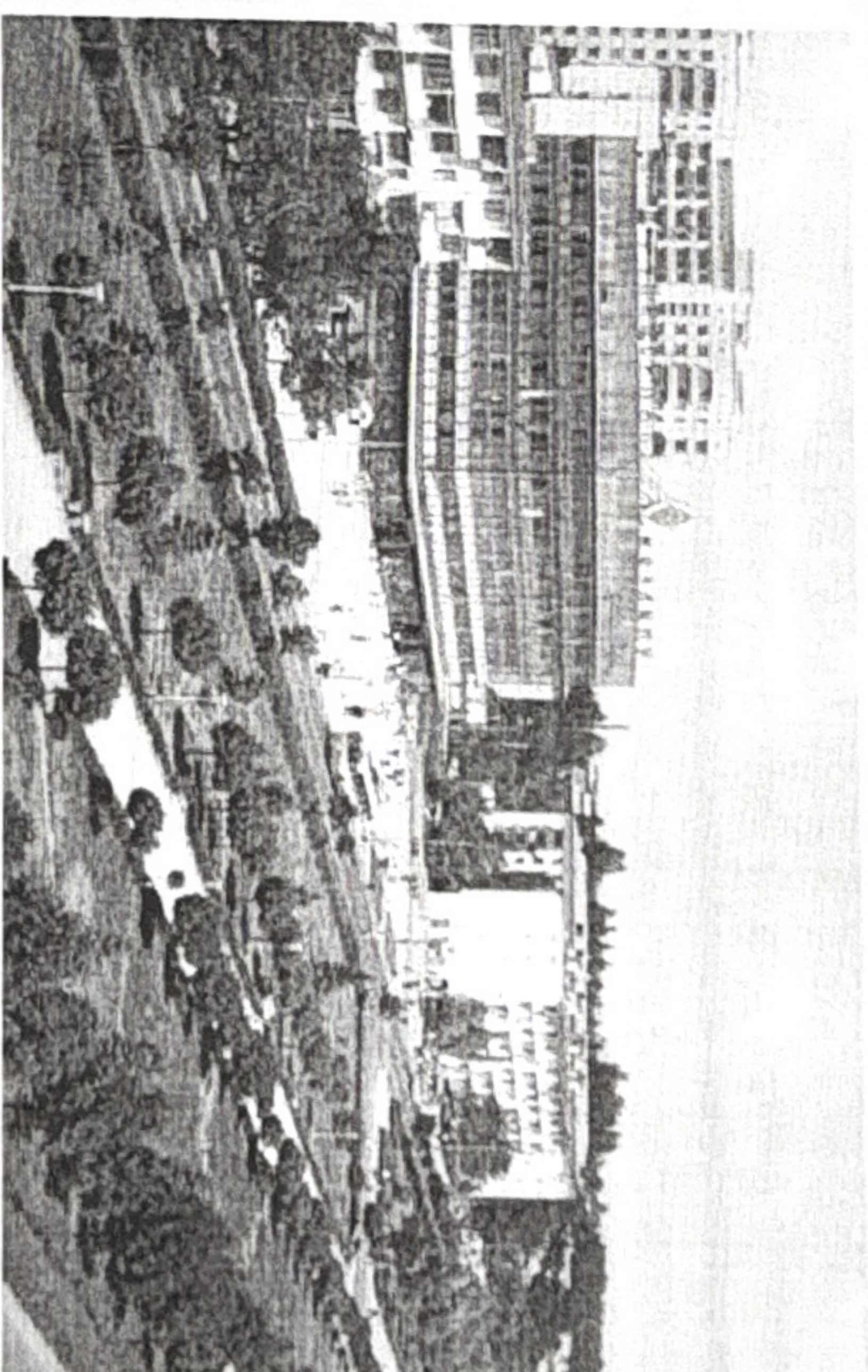
3. БЛОЧНО-МОДУЛЬНОЕ ОПИСАНИЕ УРОКА

<p>БЛОК 1. Вхождение в тему урока и создание условий для осознанного восприятия нового материала</p> <p>Этап 1.1. Мотивирование на учебную деятельность</p> <p><i>Коллективная</i></p> <p><i>С какими явлениями у вас ассоциируется слово «оттепель»?</i></p> <p><i>Как вы думаете, а что означает слово «застой»?</i></p> <p><i>Групповая работа</i></p> <p>Два изображения:</p> <p>Краснодарский край в 1950-е (восстановление после войны, начало освоения целины).</p> <p>Краснодарский край в 1970-е (развитие курортов, но дефицит товаров).</p> <p>Вопрос: "Как изменилась жизнь людей на Кубани? Что стало лучше, а что – хуже?"</p>
--

1950-е:



1974 год. Красная, Универмаг Краснодар:



Этап 1.2. Актуализация опорных знаний

Коллективная работа

Каковы были последствия Великой Отечественной войны для Краснодарского края?
Какие отрасли экономики были ключевыми для Кубани в сталинский период?

Этап 1.3. Целеполагание

Назовите цель (стратегия успеха): ты узнаешь, ты научишься

Ты узнаешь об основных изменениях в обществе и экономике Краснодарского края в периоды «оттепели» (1950–1960-е гг.) и «застоя» (1970–1980-е гг.).

Ты научишься анализировать влияние государственной политики на развитие сельского хозяйства, промышленности и социальной сферы Кубани в эти периоды.

БЛОК 2. Освоение нового материала

Этап 2.1. Осуществление учебных действий по освоению нового материала

Индивидуальная работа. Работа с раздаточным материалом

Отметель.

Борьба за власть, начатая партийной верхушкой после смерти И. В. Сталина (5 марта 1953 г.), во главе страны стал первый секретарь ЦК КПСС Н. С. Хрущёв. Предусматривались расширение приусадебных хозяйств при снижении налогов с них сразу в 2,5 раза, повышение закупочных цен на продукцию сельского хозяйства (в 3 - 6 раз) и некоторые другие меры, нацеленные на стимулирование труда колхозников. Естественно, что подобные начинания были поддержаны и руководством Краснодарского края, и простыми труженниками. Хрущёвский период, часто именуемый «оттепелью», привёл к значительным изменениям в жизни кубанцев. Подтверждением

происходящих перемен стали связи Краснодарского края с зарубежными экономическими партнёрами. В 1955 году на Кубани побывала делегация, представлявшая сельскохозяйственные регионы США. Второе важное следствие осуществлявшегося в политике поворота — реабилитация тех людей, которые были незаконно репрессированы в годы правления Сталина. Очень скоро их возвращение на Кубань приняло массовый характер.

Изменения в экономике коснулись многих сторон. Так, к 1956 году были прекращены попытки возделывания в крае такой культуры, как хлопок, которые начались в конце 40-х годов, но не привели к положительным результатам. К 1958 году урожайность пшеницы возросла вдвое (оставаясь при этом невысокой — 28 центнеров с гектара). В том же году по сравнению с началом пятидесятых в семнадцать раз увеличился сбор свёклы, составивший около трёх миллионов тонн. Следствием этого стало развитие сахарной промышленности (был построен целый ряд сахарных заводов). К началу 60-х годов Кубань превратилась в крупный винодельческий регион. Развивалась энергетика края. Были сданы в эксплуатацию Белореченская, Краснополянская и Майкопская гидроэлектростанции, а также Армавирская и Краснодарская теплоэлектростанции. В течение короткого времени в крае начали работу десятки новых предприятий, и в итоге к концу 50-х годов объём промышленной продукции, выпускаемой на Кубани, вырос почти в три раза. Широкий размах приобрело строительство жилья, и сотни тысяч кубанцев впервые получили отдельные квартиры с элементарными удобствами, переселившись из коммуналок, бараков и полуподвалов. Подобных масштабов и темпов жилищного строительства страна не знала ни до, ни после.

Развивалось курортно-санаторное дело: обустривался город-курорт Анапа, а в 1960 году на территории Туапсинского района открылся пионерский лагерь «Орлёнок» - одно из крупнейших в СССР воспитательно-оздоровительных учреждений.

Но продовольственная проблема по-прежнему оставалась актуальной. Серьёзный ущерб сельскому хозяйству края нанесло бездумное отведение площадей под посевы кукурузы, объявленной «царицей полей». Следствием этого стало сокращение посевов пшеницы и выгонных земель для скота (что привело к снижению продуктивности животноводства). Была запрещена заготовка сена для личного хозяйства, сокращены площади под пастбища. Крестьян таким образом вынуждали продавать скот в колхозы, где просто не было условий для содержания резко возросшего поголовья. Итогом стали забой скота и даже его массовый падеж.

В Краснодарском крае, к примеру, перед труженниками села была поставлена задача догнать и перегнать американский штат Айова по производительности сельского хозяйства. Никакого экономического обоснования эта установка не получила.

Застой.

Приход нового руководства страны во главе с Л. И. Брежневым, который «воевал в этих местах, высаживался с десантом, штурмовал Новороссийск, положительно сказался на ситуации в сельском хозяйстве края. В марте 1965 года было принято решение об установлении для колхозов пятилетнего плана продажи государству продукции по стабильным ценам. Сверхплановые продажи при этом осуществлялись по повышенным расценкам, устанавливалась гарантированная заработная плата для колхозников. Следствием этих мер стали рост производительности труда и урожайности, а также расширение сельскохозяйственного производства.

На слуху были имена новаторов, среди них М. И. Клепиков. Лозунг «Поле соседа - не чужое поле», предложенный Клепиковым, был подхвачен повсюду, взаимопомощь даже в условиях соревнования стала повседневным явлением. В 70-х годах Краснодарский край давал 8 % общероссийского сбора пшеницы, 40 % кукурузы, 31 % растительного масла, 29 % сахара, 18 % консервов, а по производству наиболее ценных сортов пшеницы Кубань выдвинулась на первое место в РСФСР. Высокими были достижения в сборе бахчевых культур и в производстве молока (второе место в республике), а также яиц (третье место в России). Первое место край занимал по сбору сахарной свёклы, риса, кукурузы, семян подсолнечника, овощей, плодов, ягод, орехов, по производству чая. При этом погодные условия далеко не всегда благоприятствовали земледельцам. Например, в 1969 году на край обрушились пыльные («чёрные») бури, грозя погубить весь труд селян, а побережье Азовского моря подверглось удару волны высотой в четыре с половиной метра, приведшему к человеческим жертвам и разрушениям.

К середине 80-х было построено множество новых предприятий, а старые подверглись реконструкции. Значительно увеличились мощности Краснодарской ТЭЦ. В Белореченске и Кропоткинне начали работать химические производства. Завод имени Седина в Краснодаре выпускал сложнейшие станки различных типов, причём его продукция составляла до 60 процентов всего мирового производства подобной техники. Широкий спросом пользовались изделия Краснодарского завода измерительных приборов и Краснодарского компрессорного завода, различных предприятий нефтяного машиностроения, Кропоткинского машиностроительного завода. На хлопчатобумажном и камвольно-суконном комбинатах в столице Кубани производились десятки тысяч тонн пряжи и сотни миллионов метров тканей. В крае работали двенадцать швейных фабрик. Свыше трёхсот предприятий занимались переработкой сельскохозяйственного сырья. Продукция многих кубанских предприятий вызывала интерес на мировом рынке и экспортировалась в семьдесят стран. В то же время значительная часть кубанских товаров не отличалась высоким качеством. Это касалось прежде всего одежды, обуви, бытовой техники.

Государство поддерживало низкие цены на отечественную продукцию дотациями из бюджета, формируявшегося преимущественно за счёт продажи за границу нефти и газа. На самом же деле стоимость этих товаров была значительно выше, что являлось прямым следствием недостаточно эффективной организации производства.

В 1970 году правительство приняло решение о строительстве на Кубани Краснодарского водохранилища и рисовых оросительных систем. Стройка получила статус всесоюзной, и уже в ноябре 1972 года (за год до истечения намеченного срока) началось заполнение чаши «кубанского моря». Водохранилище и целая система каналов должны были обеспечить доставку воды к рисовым чекам. К 1975 году под этой культурой была занята площадь в 128 тысяч гектаров, а валовой сбор риса достиг 606 тысяч тонн. Первый секретарь Краснодарского крайкома КПСС С. Ф. Медунов заявил, что край способен поднять годовое производство риса до миллиона тонн. Все силы были брошены на выполнение поставленной задачи, к уборке риса широко привлекались горожане. Под рис отводились огромные площади, в результате

Что возникли серьёзные проблемы с обеспечением животноводческой отрасли кормами. Уже 25 ноября 1980 года край рапортовал о том, что обязательство собрать заветный миллион тонн риса не только выполнено, но и перевыполнено на 100 тысяч тонн. Экономического смысла эта «борьба за урожай», нанёсшая существенный ущерб хозяйству края, не имела, и уже вскоре в планах по производству риса появились реалистичные цифры - около 600 тысяч тонн. Невиданный размах мелiorативных работ, связанных с «рисовой эпопеей», не мог не сказаться на природе края. Изменилась водно-речная структура территории. Широкое использование химических средств, предназначенных для уничтожения сорняков, породило ряд экологических проблем. Сброс химических удобрений в реки привёл к тому, что из водоёмов стала исчезать рыба.

На протяжении 70 — 80-х годов нарастали застойные явления, явственно обозначая проблемы, требовавшие безотлагательного и нестандартного решения. Тревожными сигналами стали снижение производительности труда и замедление темпов роста производства. Всё чаще и чаще на страницах газет мелькает слово «долгострой», подавляющее большинство заводов, фабрик и других объектов вводятся в эксплуатацию значительно позже намеченных сроков. Но население острее всего ощущало признаки кризиса через нарастание дефицита многих товаров.

Ответить на вопрос: Какие ключевые изменения в экономике и социальной сфере произошли на Кубани в эти периоды? (1–2 предложения).

Выделите: 1. 2 положительных и 2 отрицательных последствия "оттепели" для хозяйства края;

2. 2 положительных и 2 отрицательных последствия "застоя" для хозяйства края;

3. Основные социальные проблемы

Этап 2.2. Проверка первичного усвоения

Укажите виды учебной деятельности, используйте соответствующие методические приемы. (Сформулируйте/Изложите факты/Проверьте себя/Дайте определение понятию/Установите, что (где, когда)/Сформулируйте главное (тезис, мысль, правило, закон)

Работа с визуальными источниками

1. Какая сельскохозяйственная культура стала символом хрущевской «оттепели»?



2. Какой завод был восстановлен в Краснодаре и стал крупнейшим?



3. Какая проблема стала главной для экономики Кубани в 1970-е?



БЛОК 3. Применение изученного материала

Этап 3.1. Применение знаний, в том числе в новых ситуациях

Укажите формы организации соответствующего этапа урока. Предложите виды деятельности (решение задач, выполнение заданий, выполнение лабораторных работ, выполнение работ пракτικού, проведение исследовательского эксперимента, моделирование и конструирование и пр.), используйте соответствующие методические приемы (используйте правило/закон/формулу/теорему/идею/принцип и т.д.; докажете истинность/ложность утверждения и т.д.; аргументируйте собственное мнение; выполните задание; решите задачу; выполните/сделайте практическую/лабораторную работу и т.д.).

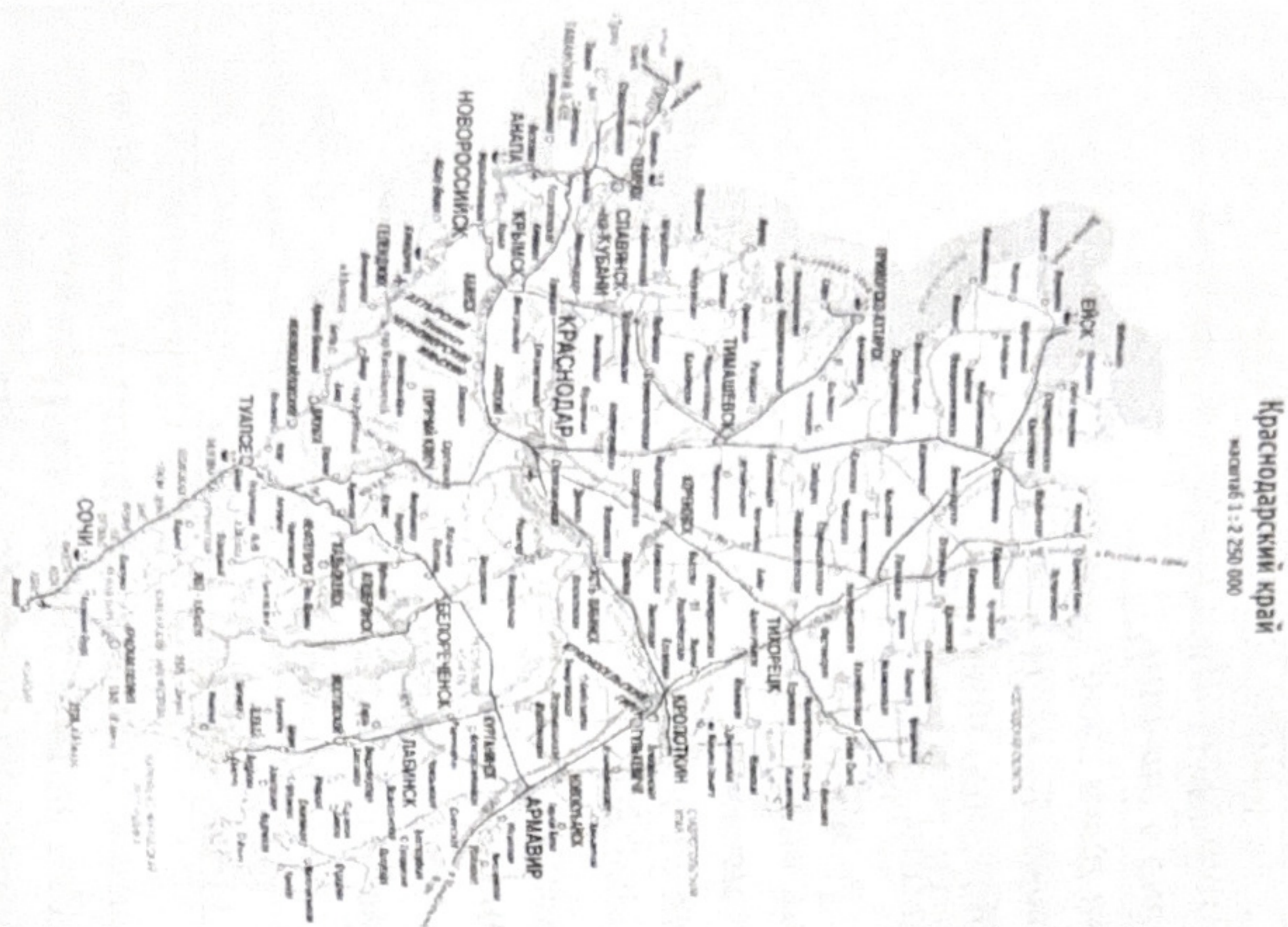
Ситуационная задача:

Вы – директор совхоза в 1960-е. Какие меры предложите для повышения урожайности? Актуальны ли они в настоящее время?

Этап 3.2. Выполнение межпредметных заданий и заданий из реальной жизни

Межпредметные связи:

География: отметить на карте ключевые курортные зоны.



Этап 3.3. Систематизация знаний и умений

Подберите учебные задания на выявление связи изученной на уроке темы с освоенным ранее материалом/другими предметами

Индивидуальная работа. Заполнить таблицу из предложенных ключевых слов:

Ключевые слова: целина, рис, кукуруза, нефть, укрупнение колхозов, рост городов, хрущевки, дефицит товаров

Период	Сельское хозяйство	Промышленность	Социальная сфера
Оттепель			
Застой			

БЛОК 4. Проверка приобретенных знаний, умений и навыков

Этап 4.1. Диагностика/самодиагностика

Работа по парам

1. Установите соответствие между периодом и его характеристикой:

- | | |
|------------|---|
| 1)Оттепель | а) рост механизации сельского хозяйства |
| 2)Застой | б) развитие курортной инфраструктуры |
| | в) увеличение дефицита продуктов |
| | г) массовые стройки заводов |

2. Соотнесите термин и его определение:

- | | |
|--------------------------------|--|
| 1) продовольственная программа | а) попытка Хрущева увеличить урожайность |
| 2) кукурузная кампания | б) попытка решить проблему нехватки продуктов в 1980-е |

3. Как изменилась жизнь колхозников Кубани в период «оттепели»?

- | |
|--|
| а) Получили право на частную собственность |
| б) Увеличились зарплата и пенсии |
| в) Были вынуждены переселяться в города |
| г) Ликвидировали колхозы |

4. Что характерно для социальной сферы Кубани в период «застоя»?

- | |
|--|
| а) Расцвет частного предпринимательства |
| б) Дефицит товаров и жилья |
| в) Массовое строительство современных школ |
| г) Отсутствие безработицы |

5. Какой лозунг был популярен в сельском хозяйстве Кубани во время «оттепели»?

- | |
|---|
| а) «Даёшь пятилетку в четыре года!» |
| б) «Догнать и перегнать Америку по производству мяса и молока!» |
| в) «Кажному колхознику – личный трактор!» |
| г) «Кубань – всероссийская здравница!» |

Критерии оценивания: 5 правильных ответов оценка «5», 4 правильных ответов оценка «4», 3 правильных ответов оценка «3», 2, 1, 0

правильных ответов оценка «2».

БЛОК 5. Подведение итогов, домашнее задание

Этап 5.1. Рефлексия

Метод «Синквейн»

1. Напишите ключевое слово урока (дети выбирают его сами)
2. Напишите к нему 2 прилагательных
3. Напишите к нему 3 глагола.
4. Напишите из этих слов короткое предложение

Этап 5.2. Домашнее задание

Ведите рекомендации по домашнему заданию.

Поговорить с бабушками, дедушками и подготовить рассказ о героях Социалистического труда нашей станции.